

GC9920

Snabb start guide



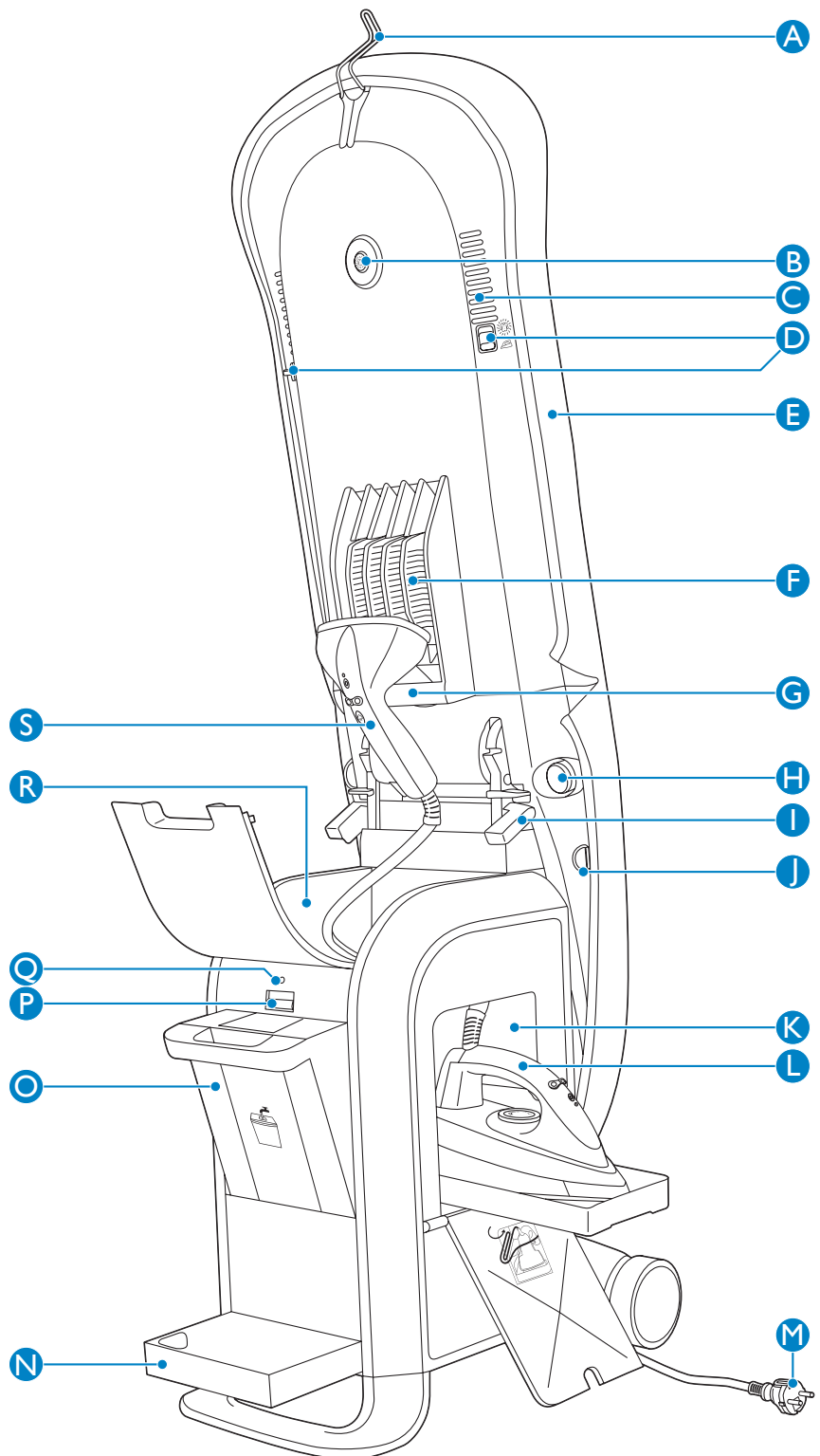
- 1 Stryka
- 2 Ångstrykning
- 3 Uppfräschning
- 4 Automatisk avkalkning
- 5 Förvaring

PHILIPS

Detaljerad översikt

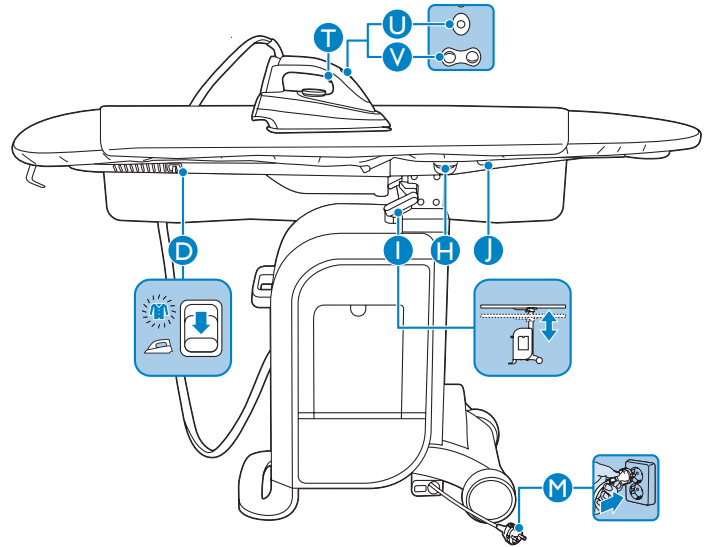
Allmän beskrivning

- A Klädhängarkrok
- B Uppfräschningsknapp
- C Lufthål
- D Lufthålsreglage
- E Strykbrädans NeverBurn-hölje
- F Fläkt
- G Strykbrädans handtag
- H Knapp för brädjustering
- I Höjdjusteringsspak
- J Spärrbygel
- K Strykjärnsfack
- L Strykjärn
- M Stickkontakt
- N Droppbricka
- O Vattentank
- P Frigöringsknapp för vattentank
- Q Strömlampa
- R Ångenhetsfack
- S Ångenet



1 Stryka

- T Ångaktivator
- U Strykjärnets strömbrytare med lampa
- V Knapp för blås-/sugläge
- D Lufthålsreglage
- I Höjdjusteringsspak
- H Knapp för brädjustering
- J Spärrbygel
- M Stickkontakt



*Tips om strykning

- Använd den breda sidan av strykbrädan när du stryker skjortor så spar du både tid och arbete.
- Använd blåsläget så undviker du avtryck efter sömmar eller att tyget blir glansigt. Använd sugläget om du vill hålla tyget slätt mot brädan.



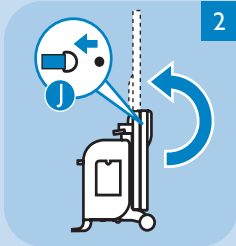
1 Anslut stickkontakten **M** till ett jordat vägguttag. Strömlampan tänds.

Fyll vattentanken.



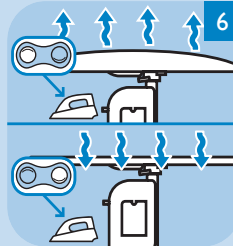
5 Om du vill stryka med ånga ställer du strykjärnets temperaturvred på 2 eller högre och trycker på ångaktivatorn **T**.

Rikta aldrig ångan mot människor.

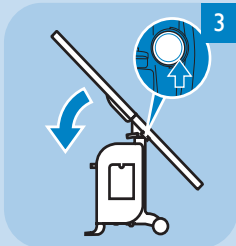


2 Lossa spärrbygeln **J** och fäll ut strykbrädan till vertikalt läge.

Skjut lufthålsreglagen **D** till strykningsläge.

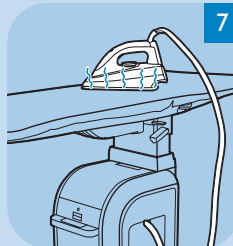


6 Om du vill stryka i blåsläge trycker du på den utbuktande sidan av knappen för blås-/sugläge. Om du vill stryka i sugläge trycker du på den nedsänkta sidan av knappen för blås-/sugläge.

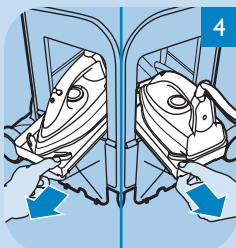


3 Tryck på knappen för brädjustering **H** och fäll brädan till horisontellt läge.

Ställ in strykbrädan i lämplig höjd med hjälp av höjdjusteringsspaken **I**.



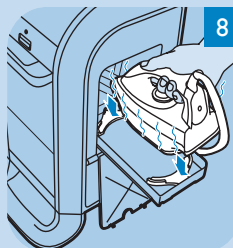
7 Du kan ställa ned det varma strykjärnet på brädans hölje vid strykning.



4 Ta ut strykjärnet ur facket, antingen från vänster eller höger.

Slå på strykjärnet genom att trycka på strömbrytaren **U**. Strömlampan tänds.

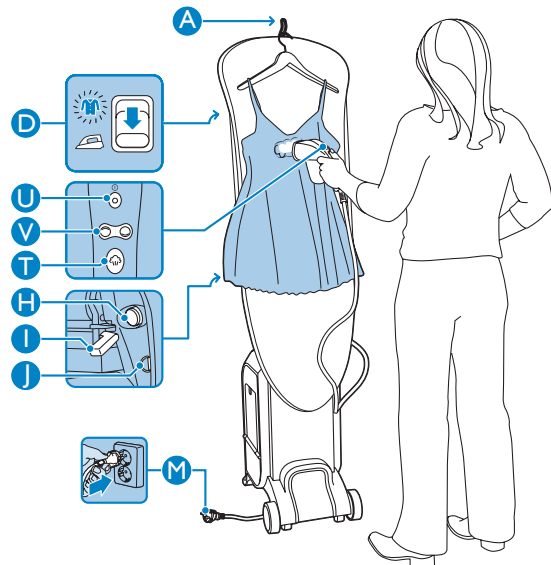
Strykjärnet är klart att börja användas efter ungefär 2 minuter.



8 Det varma strykjärnet kan placeras i det värmeståliga förvaringsfacket direkt när du har stängt av strykjärnet.

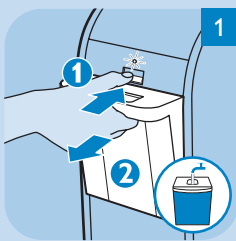
2 Ångstrykning

- A** Klädhängarkrok
- D** Lufthålsreglage
- U** Ånghetens strömbrytare med lampa
- V** Knapp för blås-/sugläge
- T** Ångaktivator
- H** Knapp för bräddjustering
- I** Höjdjusteringsspak
- J** Spärrbygel
- M** Stickkontakt



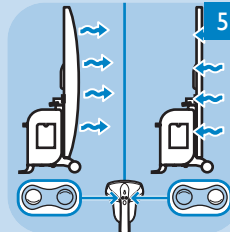
* Användningstips för ångheten

- Ångheten passar utmärkt för ömtåliga tyger som siden, ull och kaschmir.
- Om du vill använda ångheten på en jacka lägger du den direkt på strykbrädan, och för plagg som blusar och klänningar använder du klädhängarkroken **A**.

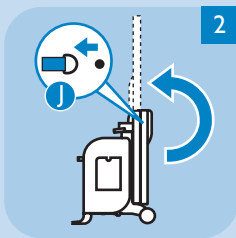


1 Anslut stickkontakten **M** till ett jordat vägguttag. Strömlampan tänds.

Fyll vattentanken.

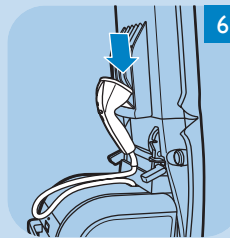


5 Om du vill använda ångheten i blåsläge trycker du på den utbuktande sidan av knappen för blås-/sugläge. Om du vill använda ångheten i sugläge trycker du på den nedsänkta sidan av knappen för blås-/sugläge.

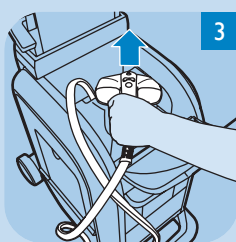


2 Lossa spärrbygeln **J** och fäll ut strykbrädan till vertikalt läge.

Skjut lufthålsreglagen **D** till strykningsläge.



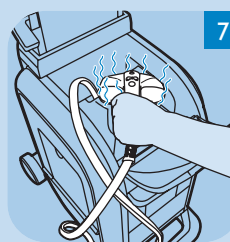
6 Ångheten kan hängas på strykbrädans handtag **G** vid behov.



3 Ta ut ångheten ur facket.

Slå på ångheten genom att trycka på strömbrytaren **U**. Strömlampan tänds.

Ångheten är klar att användas efter ungefär 2 minuter.



7 Du kan stänga av och placera den varma ångheten i det värmetåliga förvaringsfacket direkt.

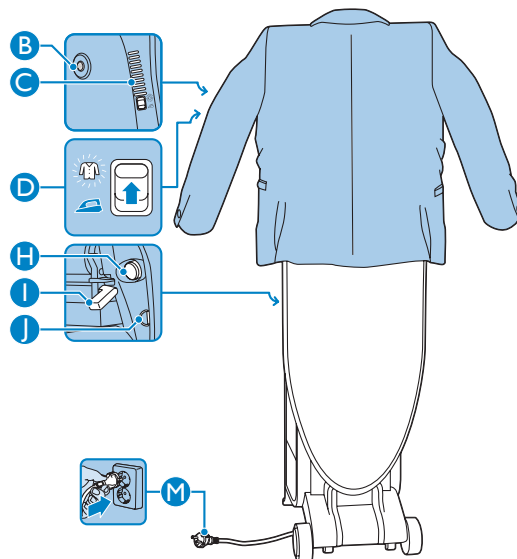


4 Tryck på ångaktivatorn **T**.

Rikta aldrig ångan mot människor.

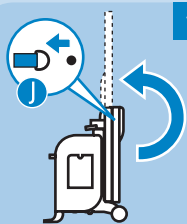
3 Uppfräschning

- B Uppfräschningsknapp
- C Lufthål
- D Lufthålsreglage
- H Knapp för brädjustering
- I Höjdjusteringsspak
- J Spärrbygel
- M Stickkontakt



*Tips för uppfräschning

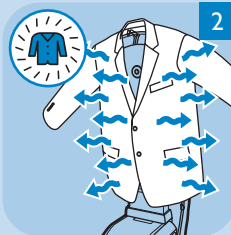
- Passar utmärkt när du vill få bort mat- eller röklukt från jackor, kappor och tröjor.
- Använd uppfräschningsläget tillsammans med ångläget så tas veck bort samtidigt som plaggen fräschas upp.



1 Anslut stickkontakten M till ett jordat vägguttag. Strömlampan tänds.

Lossa spärrbygeln J och fäll ut strykbrädan till vertikalt läge.

Skjut båda lufthålsreglagen D till uppfräschningsläget.

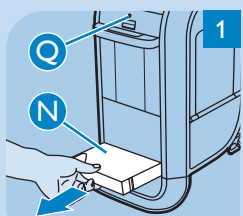


2 Tryck på uppfräschningsknappen B på baksidan av strykbrädan.

Apparaten börjar fräscha upp plagget.

Den här proceduren tar 10 minuter och avslutas automatiskt.

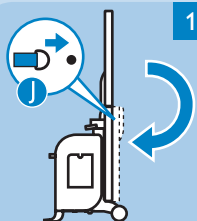
4 Automatisk avkalkning



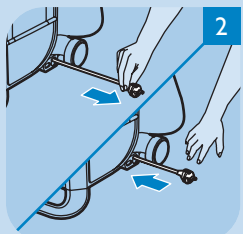
1 Den här apparaten är utrustad med en automatisk avkalkningsfunktion. När strömlampan Q blinkar är avkalkningsfunktionen aktiverad. Vänta 3 minuter tills apparaten har avkalkats helt. Apparaten går inte att använda förrän proceduren har slutförts.

När strömlampan Q slutar blinka och droppbrickans lampa börjar blinka tömmer du droppbrickan N och sätter i den igen. Avkalkningen har nu slutförts och du kan börja använda apparaten.

5 Förvaring



1 Vik strykbrädan till förvaringsläget och lås brädan med spärrbygeln.



2 Förvara sladden genom att dra den mot dig en kort stund och släpp den sedan. Sladden lindas ihop automatiskt.



3 Nu kan du enkelt flytta apparaten genom att dra i handtaget.

Vanliga frågor

I det här kapitlet tas de vanligaste frågorna om apparaten upp. Om du inte hittar svaret på din fråga kontaktar du kundtjänst i ditt land.

Fråga	Svar
Varför fungerar inte apparaten?	Det kanske är något problem med anslutningen. Kontrollera nätsladden, stickkontakten och vägguttaget.
Varför blir inte strykjärnet/ångenheten varm?	Strykjärnet/ångenheten har kanske inte slagits på. Ta ut strykjärnet/ångenheten ur förvaringsfacket och tryck en gång på på/av-knappen. Den automatiska avkalkningsproceduren kanske pågår eller så kan det vara fullt i droppbrickan. Vänta tills avkalkningen har slutförts. När avkalkning pågår blinkar strömlampan i 3 minuter. När avkalkningen har slutförts blinkar lampan för droppbrickan och några pip ljud hörs. Töm droppbrickan och sätt tillbaka den. Slå sedan på strykjärnet/ångenheten.
Varför stängs strykjärnet/ångenheten av?	Den automatiska avstängningsfunktionen kan ha aktiverats. Apparaten stängs av automatiskt när ångaktivatorn på strykjärnet/ångenheten inte har använts på 5 minuter. Avaktivera den automatiska avstängningsfunktionen genom att trycka en gång på på/av-knappen. Vänta tills lampan på strykjärnet/ångenheten slutar blinka och lyser med fast sken.
Varför stängs uppfräschningsläget av?	Uppfräschningsläget körs i 10 minuter och stängs sedan av automatiskt. Du kan starta det igen genom att trycka på knappen för uppfräschning.
Varför kommer det ingen ånga från strykjärnet/ångenheten?	Det kanske inte finns tillräckligt med vatten i vattentanken eller så har inte vattentanken placerats ordentligt i facket. Fyll vattentanken och placera den på rätt sätt i facket. Apparaten är kanske inte tillräckligt varm för ångstrykning. Det tar två minuter att värma upp den. Vänta tills lampan på strykjärnet/ångenheten slutar blinka och lyser med fast sken. Tryck sedan på ångaktivatorn för att börja använda ånga. Du har kanske inte tryckt på ångaktivatorn. Tryck på ångaktivatorn på strykjärnets/ångenhetens handtag och börja ångstryka.
Varför låter apparaten?	När det hörs ett återkommande ljud pumpas vatten från vattentanken till kokaren. Om ljudet fortsätter en längre period eller om det låter mycket kontrollerar du först om vattentanken har placerats rätt i apparaten. Om den har placerats rätt och ljudet fortsätter stänger du av apparaten och kontaktar Philips kundtjänst eller din Philips-återförsäljare. Apparaten är utrustad med en upplyst fläkt som körs kontinuerligt vid användning. Med den här fläkten optimeras apparatens prestanda och fläkten kan inte stängas av.
Varför är inte luftflödet tillräckligt?	Luftålsreglagen är troligen i fel läge. Vid strykning och ångbehandling ska luftålsreglagen stängas genom att skjuta båda luftålsreglagen till strykningläge. Det är normalt att lite luft kommer ut från hålen när de har stängts. Detta påverkar inte apparatens funktion. I uppfräschningsläget ska luftålsreglagen öppnas genom att luftålsreglagen skjuts till uppfräschningsläget.
Varför finns det vattendroppar/våta fläckar på strykbrädan?	Om strykbrädan används en längre stund kondenseras för mycket ånga inuti strykbrädan vilket leder till våta fläckar på höljet. Efter användning bör du låta strykbrädan stå utfälld en stund för att torka. Du kan även trycka på uppfräschningsknappen och låta fläkten arbeta tills apparaten stängs av automatiskt efter 10 minuter. Koppla sedan ur och ställ undan apparaten.
Varför kommer det vattendroppar ur strykjärnet/ångenheten?	Vatten samlas inuti strykjärnets/ångenhetens slang. Det innebär att det kommer vattendroppar ur strykjärnet/ångenheten de första sekunderna när du börjar stryka/använda ångenheten eller efter ett avbrott. Temperaturinställningen på strykjärnet är för låg. Ställ temperaturvredet på två punkter eller högre.
Varför blinkar lampan på strykjärnet/ångenheten?	Strykjärnet/ångenheten är inte klara för användning eftersom kokaren håller på att värmas upp. Vänta 2 minuter tills lampan slutar blinka och lyser med fast sken. Tryck sedan på ångaktivatorn på strykjärnet/ångenheten och börja stryka.
Varför blinkar lampan på vattentanken?	Vattentanken är tom eller så har den satts i på fel sätt. Om så är fallet blinkar vattentankens lampa, apparaten avger pip ljud, och strykjärnet/ångenheten genererar ingen ånga när ångaktivatorn trycks in. Fyll vattentanken och sätt i tanken genom att trycka in den ordentligt i facket.
Varför blinkar strömlampan på apparaten?	Strömlampan blinkar under avkalkningsproceduren som utförs automatiskt efter några strykningar. Syftet med avkalkningen är att hålla apparaten fri från kalkavlagringar. Vänta tills avkalkningen har slutförts (när droppbrickans lampa börjar blinka och apparaten avger pip ljud), töm sedan droppbrickan och sätt i den igen. Slå på strykjärnet/ångenheten.
Varför blinkar droppbrickans lampa samtidigt som apparaten avger pip ljud?	När avkalkningen har slutförts börjar droppbrickans lampa blinka och apparaten avger pip ljud. Töm droppbrickan och sätt i den igen innan du slår på strykjärnet/ångenheten.
Varför kommer det rök från strykjärnet/ångenheten?	Det kan komma lite rök från strykjärnet/ångenheten första gången det/den används eftersom vissa delar av apparaten har smörjts. Det är normalt och upphör efter en kort stund.
Vad är syftet med blåsläget?	När du använder blåsläget ligger plagget på en luftkudde. Detta förhindrar avtryck efter sömningar och att tyget blir glansigt.
Vad är syftet med sugläget?	När du använder sugläget ligger plagget platt mot och nära strykbrädan. På så sätt skapas inga veck vid strykningen.

Viktigt

Läs användarhandboken noggrant innan du använder apparaten och spara den för framtida bruk.

- Kontrollera att nätspänningen som anges på märkplåten motsvarar den lokala nätspänningen innan du ansluter apparaten.
- Apparaten får endast anslutas till ett jordat vägguttag.
- Använd inte apparaten om kontakten, sladden, tillförselslangarna eller själva apparaten har synliga skador eller om apparaten har tappats i golvet eller läcker.
- Kontrollera nätsladden och tillförselslangarna regelbundet för att se om de är skadade.
- Om nätsladden eller tillförselslangarna är skadade måste de bytas ut av Philips, ett av Philips auktoriserade serviceombud eller en lika kvalificerad person för att undvika fara.
- Lämna aldrig apparaten utan uppsikt när den är ansluten till elnätet.
- Sänk aldrig ned strykjärnet, ångenheten eller apparaten i vatten.
- Apparaten är inte avsedd för användning av personer (inklusive barn) med olika funktionshinder, eller av personer som inte har kunskap om hur apparaten används, om de inte övervakas eller får instruktioner angående användning av apparaten av en person som är ansvarig för deras säkerhet.
- Små barn ska övervakas så att de inte kan leka med apparaten.
- Ta aldrig bort strykbrädans hölje vid strykning eller direkt efter användning. Låt alltid apparaten svalna ordentligt innan du tar bort höljet.
- Järnets stryksula kan bli mycket het och vid beröring orsaka brännskada.
- Låt aldrig nätsladden eller tillförselslangarna komma i kontakt med strykjärnets varma stryksula.
- Ta ut stickkontakten ur vägguttaget när du är klar med strykjärnet/ångenheten, när du rengör apparaten och när du lämnar apparaten, även om det bara är en kort stund.
- Flytta inte apparaten när den används.
- Använd inte apparaten på mycket våta tyger.
- Placera och använd alltid apparaten på en stabil, jämn och horisontell yta.
- Täck inte över apparaten direkt efter användning med en trasa, ett lakan eller liknande.

- Om det kommer ånga från droppbrickan vid användning stänger du av apparaten och kontaktar ett av Philips auktoriserade serviceombud.
- Transportera alltid apparaten i förvaringsläget med strykbrädan infälld och spärrbygeln ordentligt på plats.
- Den här apparaten är endast avsedd för användning inomhus och får inte utsättas för väderförhållanden som regn, sol eller kyla.

Typ av vatten som kan användas

- Håll inte parfym, vinäger, stärkelse, avkalkningsmedel, strykhjälpmedel eller andra kemikalier i vattentanken.
- Du kan använda vanligt kranvatten. Om kranvattnet där du bor är mycket hårt rekommenderar vi att du blandar det med lika delar destillerat vatten eller använder bara destillerat vatten.

Miljön



Kasta inte apparaten i hushållssoporna när den är förbrukad. Lämna in den för återvinning vid en officiell återvinningsstation, så hjälper du till att skydda miljön.

Elektromagnetiska fält (EMF)


Den här apparaten från Philips uppfyller alla standarder för elektromagnetiska fält (EMF). Om apparaten hanteras på rätt sätt och i enlighet med instruktionerna i den här bruksanvisningen är den säker att använda enligt de vetenskapliga belägg som finns i dagsläget.

Garanti och service

Om du behöver information eller har problem med apparaten kan du besöka Philips webbplats på www.philips.com eller kontakta Philips kundtjänst i ditt land (du hittar telefonnumret i garantibroschyren). Om det inte finns någon kundtjänst i ditt land vänder du dig till din lokala Philips-återförsäljare eller kontaktar serviceavdelningen på Philips Domestic Appliances and Personal Care BV.



www.philips.com

 100% recycled paper
100% papier recyclé

4239.000.6754.1