

GC9920

Hurtigstart guide



1

Stryke

2

Damping

3

For å gi et plagg friskhet

4

Automatisk avkalking

5

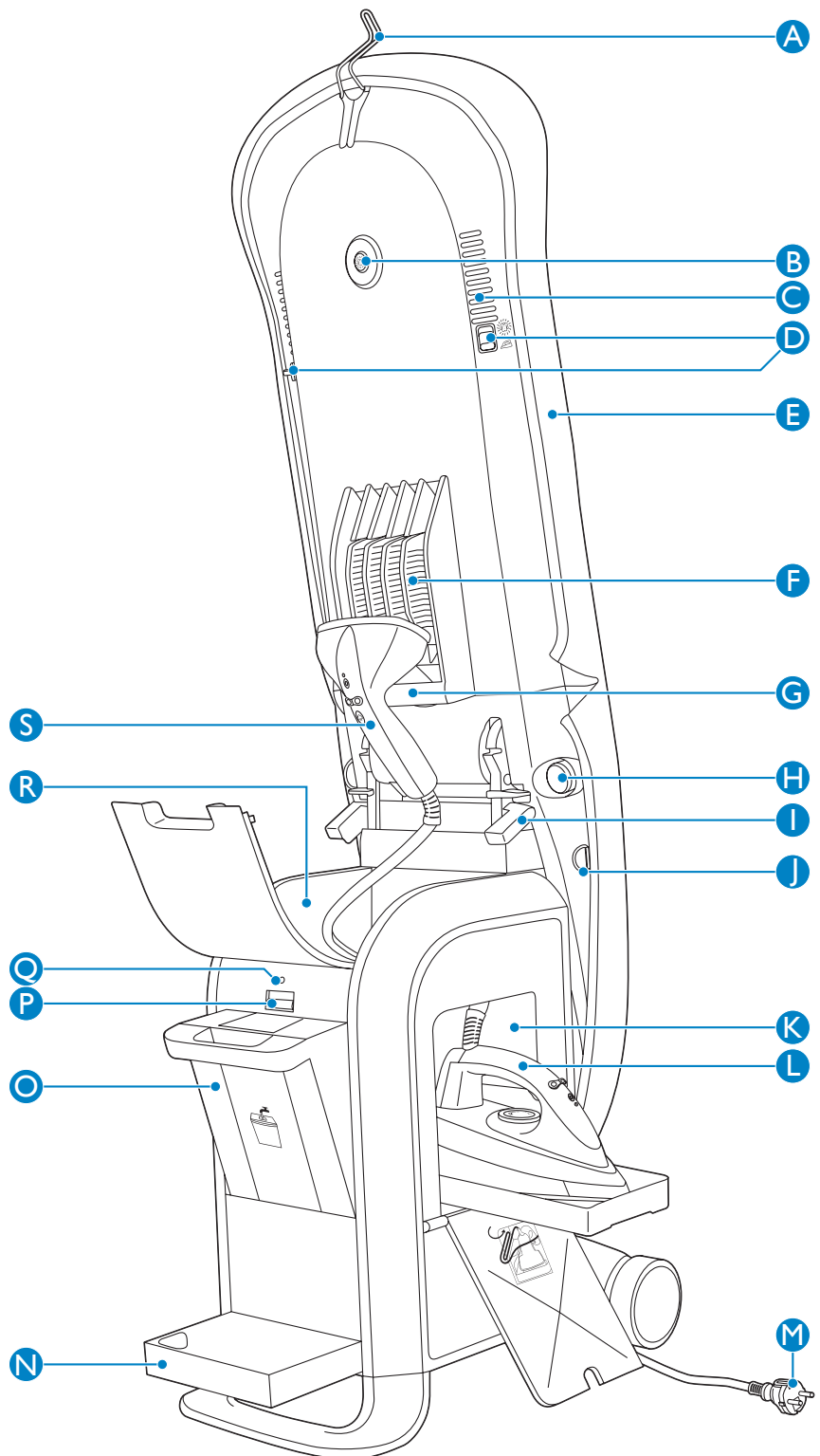
Oppbevaring

PHILIPS

Detaljert tegning

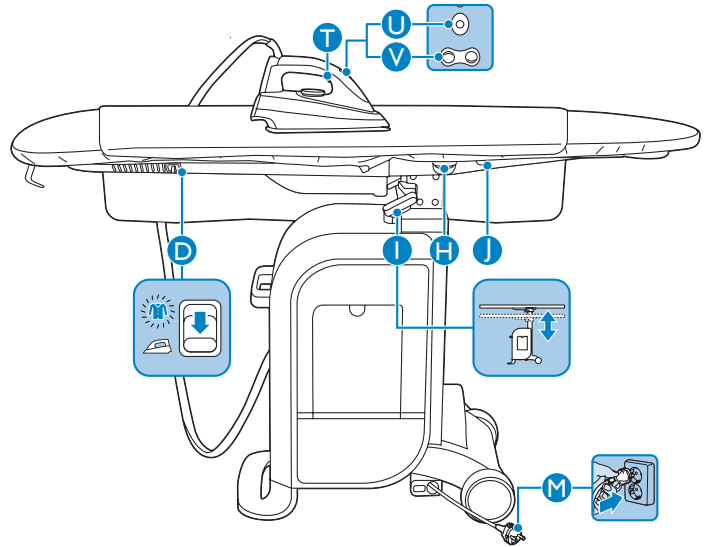
Generell beskrivelse

- A** Hengekrok
- B** Friskhetsknapp
- C** Luftventiler
- D** Bryter for luftventile
- F** Vifte
- G** Håndtak
- H** Knapp for å vippe brettet
- I** Høydejusteringshendel
- J** Låsestropp
- K** Rom for strykejern
- L** Strykejern
- M** Støpsel
- N** Tømmekar
- O** Vannbeholder
- P** Utløserknapp for vannbeholder
- Q** På-lampe
- R** Rom for dampenhet
- S** Dampenhet



1 Stryke

- T Dampaktivator
- U Av/på-knapp med lys strykejern
- V Vifte-/sugeknapp
- D Bryter for luftventiler
- I Høydejusteringshendel
- H Knapp for å vippe brettet
- J Låsestropp
- M Støpsel



*Stryketips

- Bruk den brede enden av brettet for å stryke skjorter. Dette sparer både tid og energi.
- Bruk viftemodus for å unngå blanke merker og gjennomslag på sømmer. Bruk sugemodus for å holde plagget flatt på brettet.

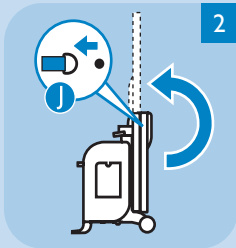


1 Sett støpselet **M** i en jordet stikkontakt. På-lampen tennes. Fyll vannbeholderen.

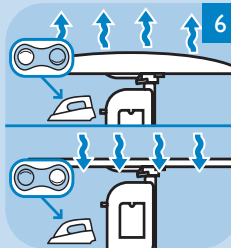


5 Hvis du vil stryke med damp, setter du temperaturvelgeren til 2 eller høyere, og trykker på dampaktivatoren **T**.

Du må aldri rette dampen mot mennesker.

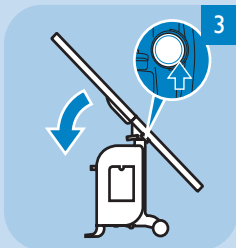


2 Løsne låsestroppen **J** og sett opp strykebrettet i vertikal posisjon. Still begge bryterne for luftventilene **D** i strykeinnstilling.

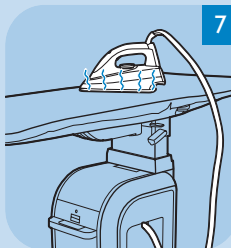


6 Hvis du vil stryke i viftemodus, trykker du på den runde siden av vifte-/sugeknappen.

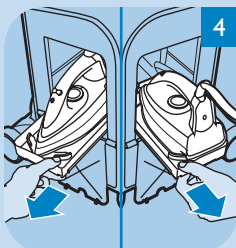
Hvis du vil stryke i sugemodus, trykker du på den hule siden av vifte-/sugeknappen.



3 Trykk på knappen for å vippe brettet **H**, og vipp brettet til vannrett posisjon. Juster strykebrettet til passende høyde med høydejusteringshendelen **I**.

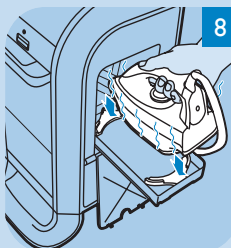


7 Du kan trygt sette det varme strykejernet på trekket under strykingen.



4 Ta strykejernet ut av rommet for strykejernet, enten fra venstre eller høyre side. Slå på strykejernet ved å trykke på av/på-knappen **U**. På-lampen tennes.

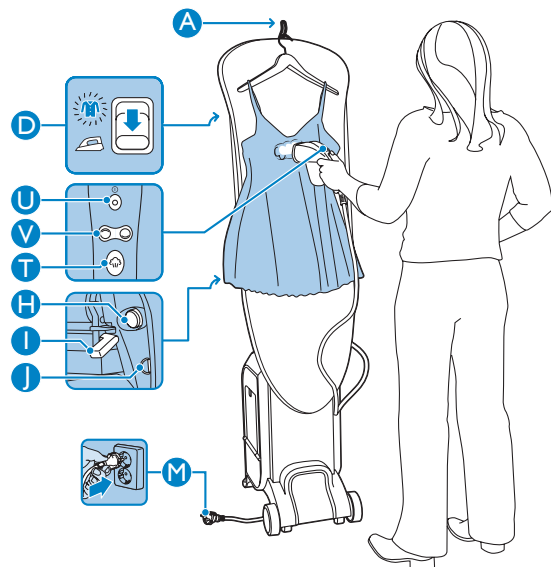
Etter ca. 2 minutter er strykejernet klart til bruk.



8 Du kan oppbevare det varme strykejernet i det varmebestandige oppbevaringsrommet umiddelbart etter å ha slått av strykejernet.

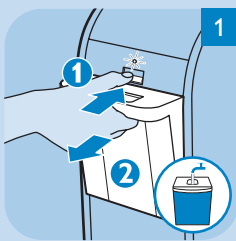
2 Damping

- A Hengekrok
- D Bryter for luftventiler
- U Av/på-knapp med lys på dampenheten
- V Vifte-/sugeknapp
- T Dampaktivator
- H Knapp for å vippe brettet
- I Høydejusteringshendel
- J Låsestropp
- M Støpsel



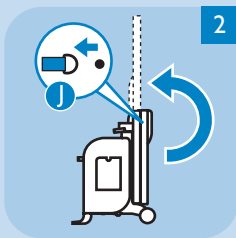
* Tips til damping

- Dampenheten er perfekt for alle fine stoffer, for eksempel silke, ull og kasjmir.
- Skal du dampe en jakke, legger du den direkte på brettet. Skal du dampe en bluse eller en kjole, bruker du hengekroken A.



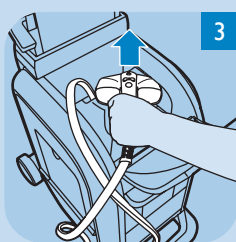
1 Sett støpselet M i en jordet stikkontakt. På-lampen tennes.

Fyll vannbeholderen.



2 Løsne låsestroppen J og sett opp strykebrettet i vertikal posisjon.

Still begge bryterne for luftventilene D i strykeinnstilling.



3 Ta dampenheten ut av rommet for dampenheten.

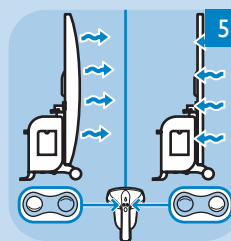
Slå på dampenheten ved å trykke på av/på-knappen U. På-lampen tennes.

Etter ca. 2 minutter er dampenheten klar til bruk.



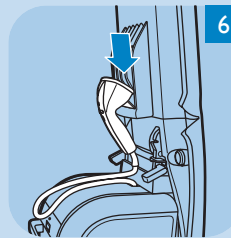
4 Trykk på dampaktivatoren T.

Du må aldri rette dampen mot mennesker.

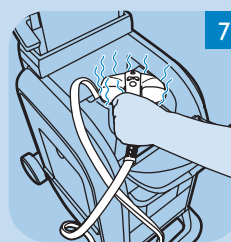


5 Hvis du vil dampe i viftemodus, trykker du på den runde siden av vifte-/sugeknappen.

Hvis du vil dampe i sugemodus, trykker du på den hule siden av vifte-/sugeknappen.



6 Du kan enkelt henge dampenheten på brettets håndtak G når det blir nødvendig.

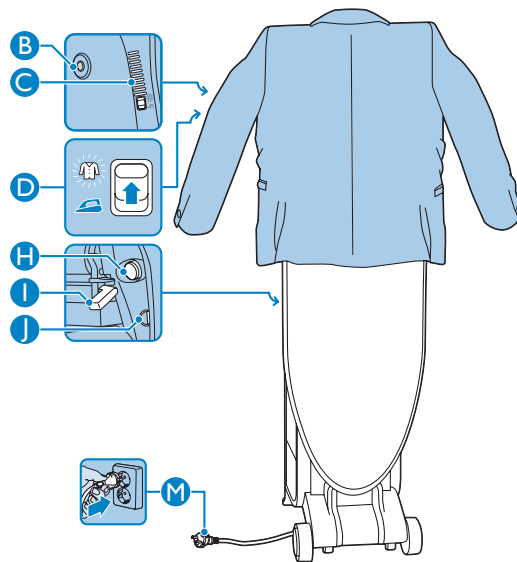


7 Du kan oppbevare den varme dampenheten i det varmebestandige oppbevaringsrommet umiddelbart etter at du har slått av dampenheten.

3

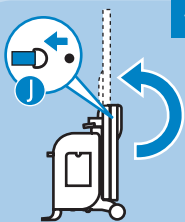
For å gi et plagg friskhet

- B Friskhetsknapp
- C Luftventil
- D Bryter for luftventiler
- H Knapp for å vippe brettet
- I Høydejusteringshendel
- J Låsestropp
- M Støpsele

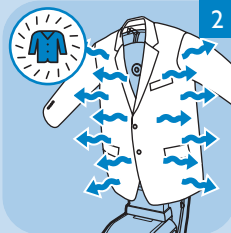


*Tips til friskhet

- Perfekt for å fjerne mat- og røyklukt fra jakker, kåper og gensere.
- Kombiner friskhetsmodus med dampmodus for å gi plagg friskhet og fjerne skrukker samtidig.



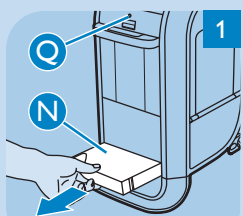
- 1 Sett støpselet **M** i en jordet stikkontakt. På-lampen tennes.
Løsn låsestroppen **J** og sett opp strykebrettet i vertikal posisjon.
Sett begge bryterne for luftventilene **D** i friskhetsinnstilling.



- 2 Trykk på friskhetsknappen **B** på baksiden av strykebrettet.
Apparatet begynner å gi plagget friskhet.
Denne prosessen tar 10 minutter og stopper automatisk.

4

Automatisk avkalking

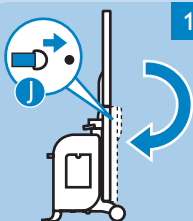


1 Dette apparatet er utstyrt med et automatisk avkalkingsystem. Når på-lampen **Q** blinker, er avkalkingsystemet aktivt. Vent **3 minutter** for at avkalkingsprosessen fullføres. Du kan ikke bruke apparatet under denne prosessen.

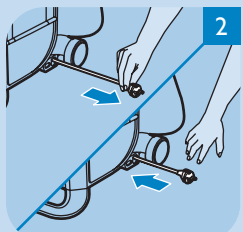
Når på-lampen **Q** slutter å blinke og lampen på tømmekaret begynner å blinke, tømmer du tømmekaret **N** og setter det tilbake på plass. Kalkingsprosessen er nå fullført, og du kan begynne å bruke apparatet.

5

Oppbevaring



1 Slå sammen strykebrettet i oppbevaringsstillingen og lås brettet med låsestroppen.



2 Du kan oppbevare ledningen ved å trekke den raskt mot deg, og så slippe den. Ledningen vikles sammen automatisk.



3 Nå kan du enkelt flytte apparatet ved å trekke det etter håndtaket på brettet.

Vanlige spørsmål

I dette avsnittet finner du en oversikt over de vanligste spørsmålene som stilles om apparatet. Hvis du ikke finner svar på spørsmålet ditt her, kan du ta kontakt med kundestøtten der du bor.

Spørsmål	Svar
Hvorfor virker ikke apparatet?	Det kan hende du har et tilkoblingsproblem. Kontroller ledningen, støpselet og veggkontakten.
Hvorfor blir ikke strykejernet/dampenheten varmt/varm?	Strykejernet/dampenheten er kanskje ikke slått på. Ta strykejernet/dampenheten ut av oppbevaringsrommet og trykk på av/på-knappen på strykejernet/dampenheten. Det kan hende at den automatiske avkalkingsprosessen pågår, eller at tømmekaret er fullt. Vent til avkalkingsprosessen er ferdig. Under avkalkingen blinker på-lampen i 3 minutter. Etter avkalkingen blinker lampen til tømmekaret og du hører noen pip. Tøm tømmekaret og sett det tilbake på plass. Slå deretter på strykejernet/dampenheten.
Hvorfor slår strykejernet/dampenheten seg av?	Den automatiske av-funksjonen kan ha blitt aktivert. Apparatet slås av automatisk når dampaktivatoren på strykejernet/dampenheten ikke brukes på 5 minutter. Deaktiver den automatiske av-funksjonen på strykejernet/dampenheten ved å trykke på av/på-knappen én gang. Vent til lampen på strykejernet/dampenheten slutter å blinke og begynner å lyse kontinuerlig.
Hvorfor slår friskhetsmodusen seg av?	Friskhetsmodusen varer i 10 minutter og slås deretter av automatisk. Du kan slå på friskhetsmodusen igjen ved å trykke på friskhetsknappen.
Hvorfor produserer ikke strykejernet/dampenheten damp?	Det er kanskje ikke nok vann i vannbeholderen, eller vannbeholderen er ikke plassert ordentlig i rommet for vannbeholderen. Fyll vannbeholderen og sett den riktig tilbake i rommet for vannbeholderen. Apparatet er kanskje ikke varmt nok til damping. Oppvarming tar to minutter. Vent til lampen på strykejernet/dampenheten slutter å blinke og begynner å lyse kontinuerlig. Trykk deretter på dampaktivatoren for å begynne å dampe.
Hvorfor lager apparatet støy?	Du har kanskje ikke trykket på dampaktivatoren. Trykk på dampaktivatoren på håndtaket til strykejernet/dampenheten for å begynne å dampe. Når du hører en regelmessig støy, blir vann pumpet regelmessig opp fra vannbeholderen til kokeren. Hvis støyen forsetter en lang stund, eller hvis den blir veldig høy, sjekk om vannbeholderen er satt på plass riktig i apparatet. Hvis det er tilfellet, men støyen vedvarer, slår du av apparatet og tar kontakt med Philips-kundestøtte eller din nærmeste Philips-forhandler.
Hvorfor er luftstrømmen utilstrekkelig?	Apparatet er utstyrt med en lysende vifte som jobber kontinuerlig under bruk. Denne viften optimerer apparatets ytelse og kan ikke slås av. Bryterne for luftventilene er sannsynligvis i feil stilling. I stryke- og dampmodus må luftventilene lukkes ved å skyve begge bryterne for luftventilene til strykeinnstillingen. Det er normalt at noe luft kommer ut av viftene etter at de er blitt lukket. Dette påvirker ikke ytelsen til apparatet. I friskhetsmodus må luftventilene åpnes ved å skyve begge bryterne for luftventilene i friskhetsinnstilling.
Hvorfor er det vannråper/våte flekker på strykebrettet?	Hvis strykebrettet brukes over en lengre periode, kondenseres det for mye damp inne i strykebrettet. Dette fører til våte flekker på trekket. La strykebrettet stå til tork en stund etter bruk. Du kan også trykke på friskhetsknappen og la viften stå på til apparatet slår seg av automatisk etter 10 minutter. Deretter kobler du fra apparatet, og setter det bort.
Hvorfor kommer det vannråper ut av strykejernet/dampenheten?	Det samler seg vann inne i slangen til strykejernet/dampenheten. Dette betyr at vannråper kommer ut av strykejernet/dampenheten i de første sekundene ved begynnelsen av en stryke- eller dampeøkt, og etter et avbrudd under økten. Temperaturinnstillingen på strykejernet er for lav. Still temperaturvelgeren på to prikker eller høyere.
Hvorfor blinker lampen på strykejernet/dampenheten?	Strykejernet/dampenheten er ennå ikke klar til bruk. Kokeren holder fortsatt på å varmes opp. Vent i 2 minutter til lampen slutter å blinke og begynner å lyse kontinuerlig. Trykk deretter på dampaktivatoren på strykejernet/dampenheten for å begynne dampingen.
Hvorfor blinker lampen til vannbeholderen?	Vannbeholderen er tom eller ikke ordentlig på plass. I slike tilfeller blinker lampen til vannbeholderen, apparatet piper og strykejernet/dampenheten produserer ikke damp når dampaktivatoren presses. Fyll vannbeholderen og sett den på plass ved å skyve det inn i rommet for vannbeholderen.
Hvorfor blinker på-lampen på apparatet?	På-lampen blinker under avkalkingsprosessen, som utføres automatisk en gang i blant. Avkalkingsprosessen er utformet for å holde apparatet kalkfritt. Vent til avkalkingsprosessen er avsluttet (når lampen til tømmekaret begynner å blinke og apparatet piper), tøm tømmekaret og sett det tilbake på plass. Slå deretter på strykejernet/dampenheten.
Hvorfor blinker lampen til tømmekaret og piper apparatet?	Når avkalkingsprosessen er fullført, begynner lampen til tømmekaret å blinke og apparatet piper. Tøm tømmekaret og sett det tilbake på plass før du skrur på strykejernet/dampenheten.
Hvorfor kommer det røyk ut av strykejernet/dampenheten?	Strykejernet/dampenheten kan avgi røyk når du bruker apparatet for første gang. Noen deler av apparatet er nemlig satt inn med litt fett. Denne røyken er normal og vil avta etter en liten stund.
Hva er formålet med viftemodusen?	Når du bruker viftemodusen, ligger plagget på en luftpute. Dette forhindrer blanke merker og gjennomslag på sømmer.
Hva er formålet med sugemodusen?	Når du bruker sugemodusen, holdes plagget flatt på strykebrettet. Dette sørger for stryking uten skrukker.

Viktig

Les denne brukerveiledningen nøye før du bruker apparatet, og ta vare på den for senere referanse.

- Kontroller at spenningen som er angitt på merkeplaten, er den samme som nettspenningen, før du kobler til apparatet.
- Bruk kun jordet stikkontakt til dette apparatet.
- Ikke bruk apparatet hvis støpselet, ledningen, slangen eller selve apparatet har synlig skade, eller hvis apparatet har falt i gulvet eller lekker.
- Kontroller ledningen og slangen regelmessig for eventuelle skader.
- Hvis ledningen eller en annen del av dette apparatet blir skadet, må den kun erstattes av Philips eller et autorisert serviceverksted Philips-service-senter; for å unngå farlige situasjoner for brukeren.
- La aldri apparatet stå uten tilsyn når det er koblet til strømnettet.
- Senk aldri strykejernet, dampenheten eller apparatet ned i vann.
- Dette apparatet er ikke tiltenkt bruk av personer (inkludert barn) som har nedsatt sanseevne eller fysisk eller psykisk funksjonsevne, eller personer som ikke har erfaring eller kunnskap, unntatt hvis de får tilsyn eller instruksjoner om bruk av apparatet av en person som er ansvarlig for sikkerheten.
- Pass på at barn er under tilsyn, slik at de ikke leker med apparatet.
- Ikke fjern trekket på strykebrettet mens du stryker eller umiddelbart etter bruk. La alltid apparatet avkjøles tilstrekkelig før du fjerner trekket.
- Strykesålen på strykejernet kan bli ekstremt varm, og du kan brenne deg hvis du tar på den.
- Ikke la ledningen eller slangen komme i kontakt med den varme strykesålen på strykejernet.
- Når du er ferdig med å stryke/dampe, når du rengjør apparatet, og også når du setter fra deg apparatet et øyeblikk, må du ta støpselet ut av stikkontakten.
- Ikke flytt apparatet når det er i bruk.
- Ikke bruk apparatet med svært vått tøy.
- Plasser og bruk alltid apparatet på en stabil, jevn og vannrett overflate.

- Ikke legg tøystykker, laken eller annet dekkende stoff over apparatet umiddelbart etter bruk.
- Hvis det kommer ut damp av tømmekaret under bruk, slår du av apparatet og tar kontakt med et autorisert Philips-servicesenter.
- Transporter alltid apparatet i oppbevaringsstillingen med strykebrettet slått sammen og låsestroppen ordentlig festet.
- Dette apparatet er kun beregnet på innendørs husholdningsbruk. Ikke bruk apparatet utendørs (i f.eks. regn, sol, kulde).

Typen vann som kan brukes

- Ikke ha parfyme, eddik, stivelse, avkalkingsmidler, strykemidler eller andre kjemikalier i vannbeholderen.
- Du kan bruke vann fra springen. Hvis vannet der du bor er veldig hardt, anbefaler vi at du blander det med like deler destillert vann, eller at du bare bruker destillert vann.

Miljø



Ikke kast apparatet som vanlig husholdningsavfall når det ikke kan brukes lenger. Lever det på en gjenvinningsstasjon. Ved å gjøre dette hjelper du til med å ta vare på miljøet.

Elektromagnetiske felt (EMF)


Dette Philips-apparatet overholder alle standarder som vedrører elektromagnetiske felt (EMF). Hvis det håndteres riktig, og i samsvar med instruksjonene i denne veiledningen, er det trygt å bruke ut fra den kunnskapen vi har per i dag.

Garanti og service

Hvis du trenger service eller informasjon, kan du gå til Philips' Internett-sider på www.philips.com eller ta kontakt med Philips' kundestøtte der du bor (du finner telefonnummeret i garantiheftet). Hvis det ikke finnes noen Philips-kundestøtte der du bor, kan du ta kontakt med din lokale Philips-forhandler eller serviceavdelingen ved Philips Domestic Appliances and Personal Care BV.



www.philips.com

 100% recycled paper
100% papier recyclé

4239.000.6756.1