

Jabra
Engage 75



Instrukcja obsługi

2022 GN Audio A/S. Wszystkie prawa zastrzeżone. Jabra® jest znakiem towarowym GN Audio A/S. Znak słowny i logo Bluetooth® są zarejestrowanymi znakami towarowymi należącymi do firmy Bluetooth SIG Inc. i ich wykorzystywanie przez firmę GN Audio A/S podlega licencji.

Wyprodukowano w Chinach

MODEL: WHB050BS
WHB050HS
WHB051HS



 **Bluetooth®**

Deklaracja zgodności znajduje się stronie
www.jabra.pl/doc

1. Witamy	5
2. Zawartość opakowania	6
2.1 Wariant stereo	
2.2 Wariant mono	
2.3 Wariant convertible	
3. Sposób noszenia	9
3.1 Zestaw słuchawkowy stereo/mono	
3.2 Zestaw słuchawkowy convertible	
3.3 Zmiana sposobu noszenia zestawu słuchawkowego mono	
3.4 Wymiana wkładek dousznych EarGel zestawu słuchawkowego convertible	
3.5 Wymiana zaczepu zausznego zestawu słuchawkowego convertible	
3.6 Zmiana sposobu noszenia zestawu słuchawkowego convertible	
4. Pierwsze użycie	15
4.1 Podłącz do aparatu biurkowego za pomocą gniazda zestawu słuchawkowego	
4.2 Łączenie z aparatem biurkowym bez gniazda zestawu słuchawkowego	
4.3 Podłącz do aparatu biurkowego za pomocą gniazda USB zestawu słuchawkowego	
4.4 Zadokuj i naładuj zestaw słuchawkowy	
4.5 Podłącz zestaw słuchawkowy bezpośrednio do komputera.	
4.6 Parowanie z urządzeniem przenośnym lub urządzeniami przenośnymi za pomocą Bluetooth	
4.7 Parowanie z urządzeniem przenośnym za pomocą NFC	

5.	Omówienie stacji bazowej	22
5.1	Ikony stanu stacji bazowej	
6.	Jabra Direct	25
6.1	Aktualizacja oprogramowania sprzętowego	
7.	Obsługa	26
7.1	Omówienie zestawu stereo/mono	
7.2	Omówienie zestawu convertible	
7.3	Podstawowa obsługa połączeń	
7.4	Grupuj połączenia	
7.5	Rozmowa konferencyjna	
7.6	Przekierowywanie połączenia z telefonu stacjonarnego do zestawu słuchawkowego	
7.7	Przekierowywanie połączenia z zestawu słuchawkowego do telefonu stacjonarnego	
7.8	Przekierowywanie połączenia z urządzenia przenośnego do zestawu słuchawkowego	
7.9	Obsługa wielu połączeń	
7.10	Zmiana języka	
7.11	Dostosowywanie głośności mikrofonu przy połączeniach aparatu biurkowego	
7.12	Tryb PowerNap (Drzemka) zestawu słuchawkowego	
7.13	Resetowanie	
8.	Zmiana ustawień.....	40
8.1	Ustawienia podstawowe	
8.2	Ustawienia zaawansowane	
9.	Pomoc.....	48
9.1	Często zadawane pytania (FAQ)	
9.2	Konserwacja urządzenia	
9.3	Akcesoria zastępcze	

1. Witamy

Dziękujemy za wybór urządzenia Jabra Engage 75. Mamy nadzieję, że korzystanie z niego będzie przyjemnością.

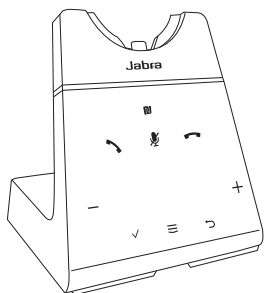
Cechy zestawu Jabra Engage 75

- **Zarządzaj wszystkimi urządzeniami**
Aparatem biurkowym, komputerem, urządzeniem przenośnym
- **Wybierz sposób noszenia**
Zaczepek zauszny, pałąk naszyjny, pałąk nagłowny
- **Najlepszy zestaw słuchawkowy DECT na świecie**
Zestaw słuchawkowy typu convertible
- **Uniknij utrudnień**
Wbudowana dioda zajętości
- **Korzystaj przez cały dzień**
Do 13 godzin rozmów (stereo/mono))
Do 9 godzin rozmów (convertible)
- **Odbieraj połączenia w dowolnym miejscu w biurze**
Zasięg do 150 metrów (stereo/mono)
Zasięg do 100 metrów (convertible)
- **Bezpieczeństwo rozmów poufnych**
Szyfrowanie 256-bitowe DECT AES

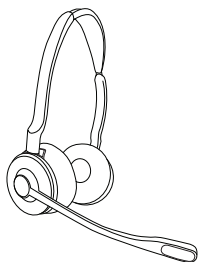
2. Zawartość opakowania

Jabra Engage 75 można nosić na trzy różne sposoby: stereo, mono oraz convertible.

2.1 Wariant stereo



Stacja bazowa



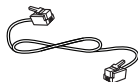
Zestaw słuchawkowy stereo



Przewód zasilania

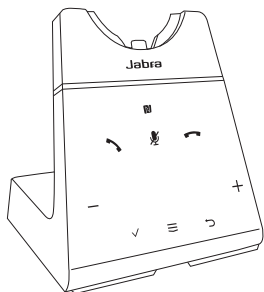


Przewód micro-USB

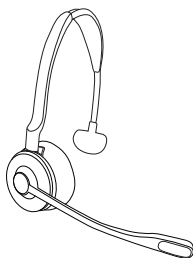


Przewód telefoniczny

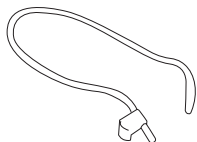
2.2 Wariant mono



Stacja bazowa



Zestaw słuchawkowy mono



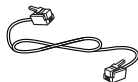
Pałąk naszyjny



Przewód zasilania

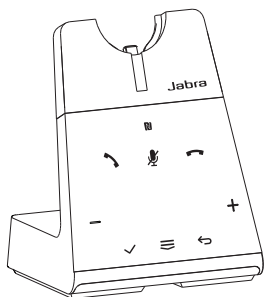


Przewód micro-USB

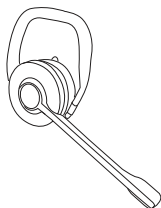


Przewód telefoniczny

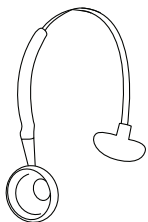
2.3 Wariant convertible



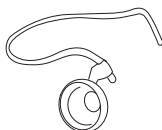
Stacja bazowa



Zestaw słuchawkowy convertible



Pałak nagłowny



Pałak naszyjny



Zaczepek zauszny



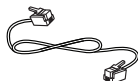
Wkładki douszne EarGel



Przewód zasilania



Przewód micro-USB

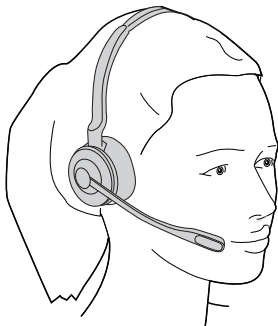


Przewód telefoniczny

3. Sposób noszenia

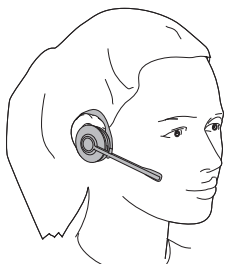
3.1 Zestaw słuchawkowy stereo/mono

Zestaw można nosić z mikrofonem po lewej lub prawej stronie.

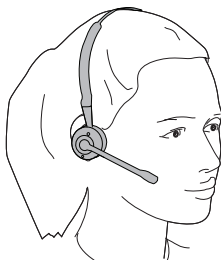


3.2 Zestaw słuchawkowy convertible

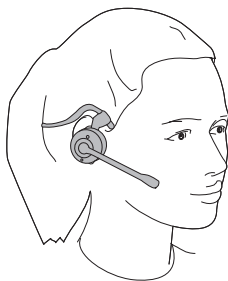
Zestaw można nosić na lewym lub prawym uchu.



Zaczepek zauszny

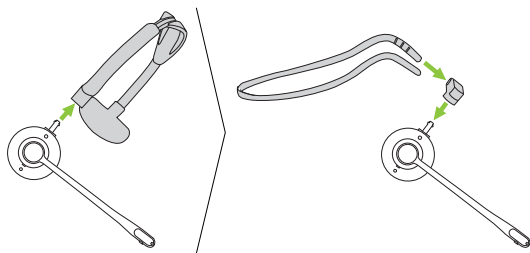


Pałąk nagłowny

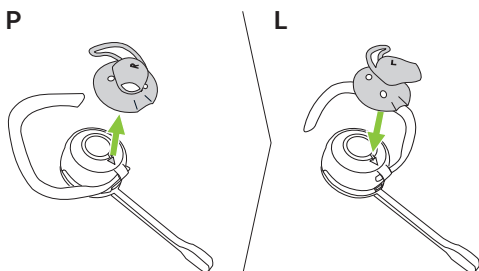
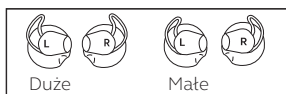


Pałąk naszyjny

3.3 Zmiana sposobu noszenia zestawu słuchawkowego mono

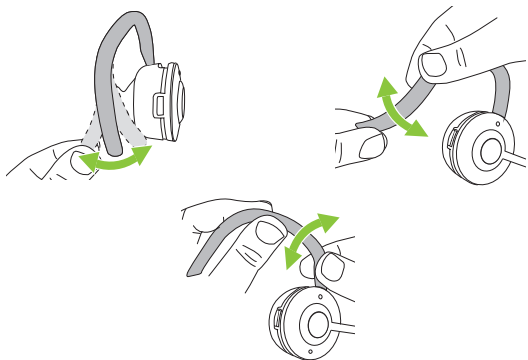


3.4 Wymiana wkładek dousznych EarGel zestawu słuchawkowego convertible

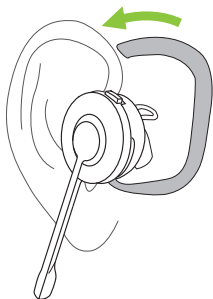


3.5 Wymiana zaczepu zausznego zestawu słuchawkowego convertible

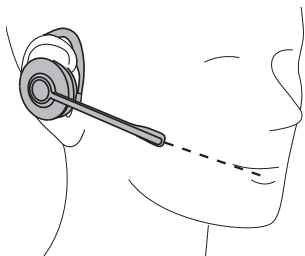
1. Dopasuj kształt zaczepu w taki sposób, aby dobrze przylegał do ucha.



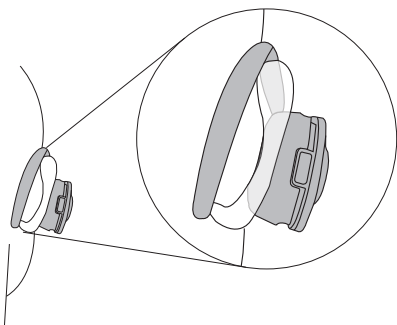
2. Załóż zestaw słuchawkowy na ucho.



3. Mikrofon powinien być skierowany w stronę ust.

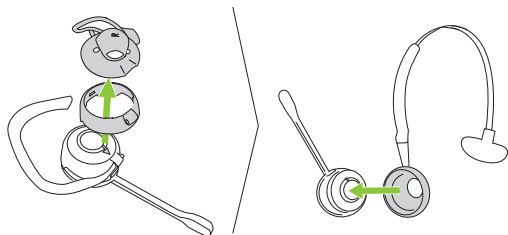


4. Upewnij się, że zaczep zauszny jest zamocowany ściśle za uchem. Jeśli to konieczne, dostosuj zaczep.

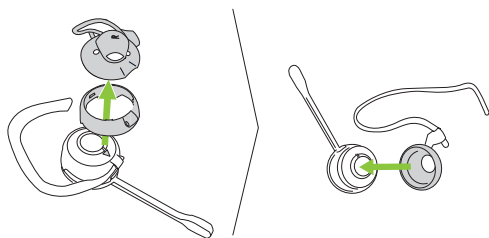


3.6 Zmiana sposobu noszenia zestawu słuchawkowego convertible

KORZYSTANIE Z PAŁĄKIEM NAGŁOWNYM



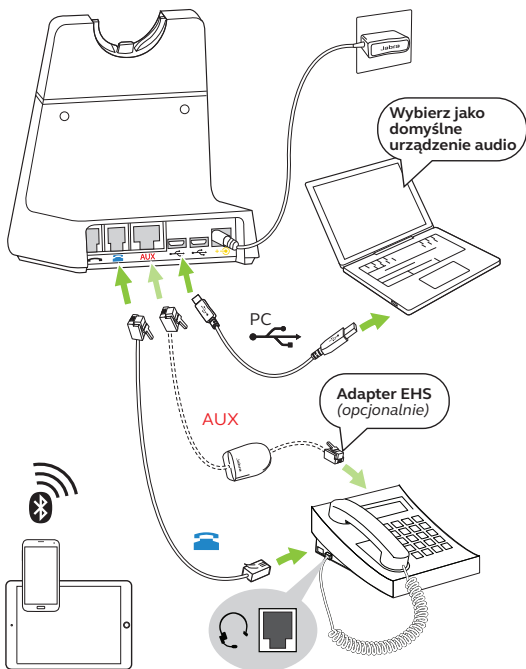
KORZYSTANIE Z PAŁĄKIEM NASZYJNYM



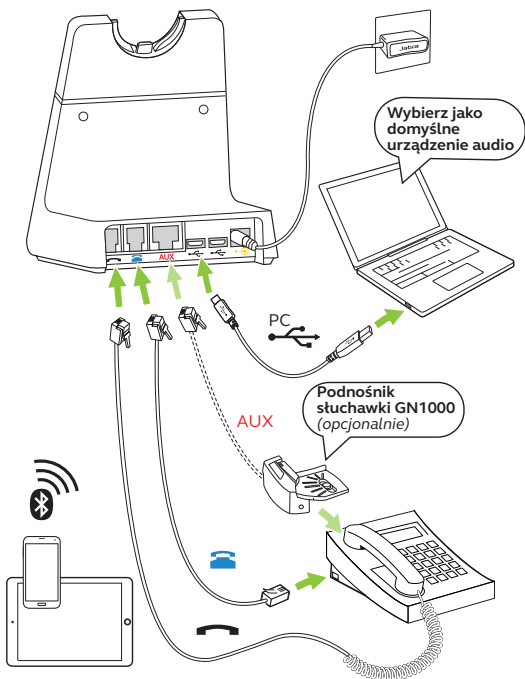
4. Pierwsze użycie

Połącz wszystkie przewody i postępuj według wskazówek Kreatora konfiguracji na stacji. Pobierz aplikację Jabra Direct, aby korzystać ze wszystkich funkcji.

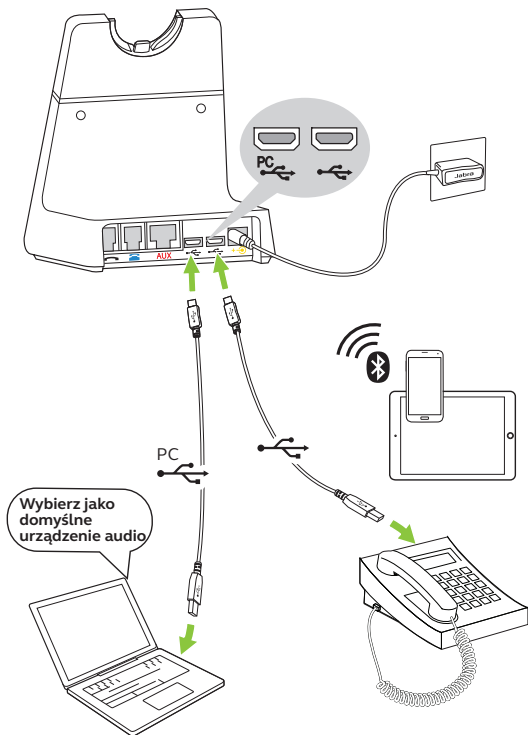
4.1 Podłącz do aparatu biurowego za pomocą gniazda zestawu słuchawkowego



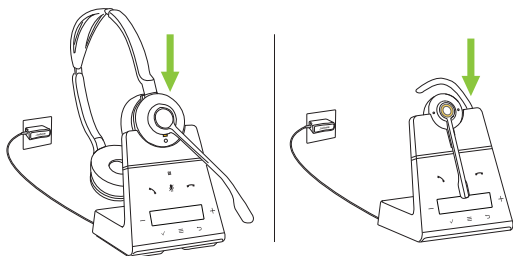
4.2 Łączenie z aparatem biurkowym bez gniazda zestawu słuchawkowego



4.3 Podłącz do aparatu biurowego za pomocą gniazda USB zestawu słuchawkowego



4.4 Zadokuj i naładuj zestaw słuchawkowy



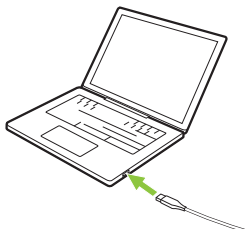
Zestaw słuchawkowy ładuje się po umieszczeniu w stacji bazowej podłączonej do zasilania. Wskaźnik LED stanu na zestawie słuchawkowym i ikona baterii na stacji bazowej będą migać podczas ładowania zestawu słuchawkowego.

Zestawy słuchawkowe mono/stereo mogą pracować do 13 godzin na baterii, a zestaw słuchawkowy convertible może pracować do 9 godzin na baterii.

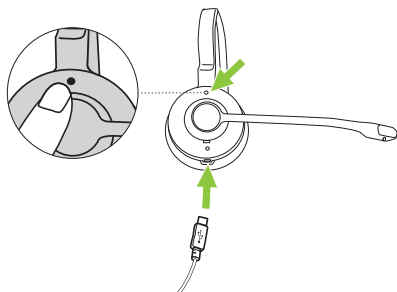
Naładowanie zestawu słuchawkowego trwa do 1,5 godziny przy szybkim ładowaniu do pełna. Bateria zostanie naładowana do 40% w ok. 30 minut.

4.5 Podłącz zestaw słuchawkowy bezpośrednio do komputera.

1. Podłącz dostarczony przewód mikro USB do dostępnego gniazda USB komputera.



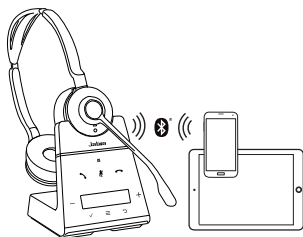
2. Naciśnij i przytrzymaj przycisk zwiększania głośności na zestawie słuchawkowym, jednocześnie podłączając przewód micro-USB do zestawu słuchawkowego. Gdy dioda LED na zestawie słuchawkowym przestanie migać na zielono, zwolnij przycisk.






3. Zestaw słuchawkowy można teraz wybrać jako urządzenie do odtwarzania dźwięku na komputerze.

4.6 Parowanie z urządzeniem przenośnym lub urządzeniami przenośnymi za pomocą Bluetooth

Można sparować i podłączyć zestaw do dwóch urządzeń przenośnych.

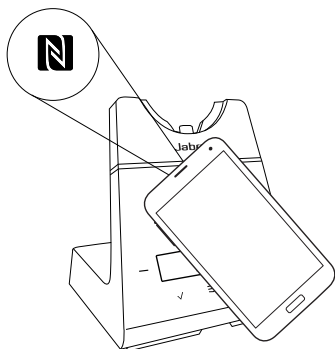


1. Podłącz stację bazową do zasilania za pomocą dostarczonego przewodu zasilania.
2. Dotknij , aby otworzyć menu Ustawień, i dotknij , aby przewinąć w dół do ustawień **Mobile device (Urządzenie przenośne)**.
3. Dotknij , aby wybrać **New (Nowe)**. Kieruj się instrukcjami parowania wyświetlanymi na ekranie, aby sparować urządzenie przenośne z zestawem słuchawkowym.

Po sparowaniu zestaw słuchawkowy i stacja bazowa automatycznie połączą się z urządzeniem przenośnym, gdy tylko urządzenie przenośne będzie włączone, w zasięgu stacji bazowej i z włączoną funkcją Bluetooth.

Uwaga: Parowanie z trzecim urządzeniem przenośnym zastąpi parowanie z jednym z poprzednio sparowanych urządzeń do czasu, aż jedno z tych urządzeń zostanie podłączone do stacji bazowej.

4.7 Parowanie z urządzeniem przenośnym za pomocą NFC

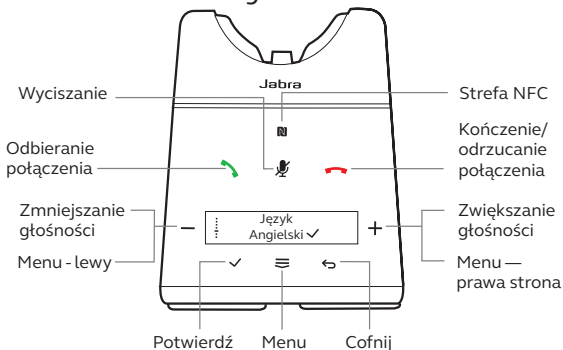


1. Podłącz stację bazową do zasilania za pomocą dostarczonego przewodu zasilania.
2. Upewnij się, że w urządzeniu przenośnym włączono funkcję NFC.
3. Przyłóż urządzenie przenośne do logo NFC na stacji bazowej i kieruj się instrukcjami na urządzeniu przenośnym, aby ukończyć parowanie.

Po sparowaniu zestaw słuchawkowy i stacja bazowa automatycznie połączą się z urządzeniem przenośnym, gdy tylko urządzenie przenośne będzie włączone, w zasięgu stacji bazowej i z włączoną funkcją Bluetooth.


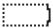


Uwaga: Lokalizacja NFC na urządzeniu przenośnym może się różnić. Więcej informacji można znaleźć w podręczniku użytkownika urządzenia przenośnego.

5. Omówienie stacji bazowej



Menu podstawowe = dotknij > W dół = dotknij
Menu zaawansowane = przytrzymaj > W górę = przytrzymaj

5.1 Ikony stanu stacji bazowej

Ikona	Opis
	Stan baterii
	Nieznany stan baterii
	Połączono z zestawem słuchawkowym
	(migająca) Nie wykryto zestawu słuchawkowego



Dwa zestawy słuchawkowe w trybie połączenia konferencyjnego



Trzy zestawy słuchawkowe w trybie połączenia konferencyjnego



Cztery zestawy słuchawkowe w trybie połączenia konferencyjnego



Urządzenie przenośne



Telefon stacjonarny



Komputer



Drugie urządzenie przenośne



Sparowane urządzenie przenośne nie jest podłączone



Telefon docelowy



Połączenie w telefonie docelowym



Połączenie wstrzymane



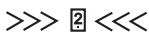
Połączenie przychodzące na urządzeniu przenośnym



Połączenie przychodzące na aparacie biurkowym



Połączenie przychodzące na komputerze



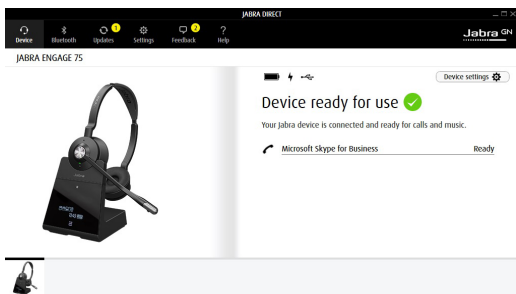
Połączenie przychodzące na drugim urządzeniu przenośnym



Połączenie przychodzące z identyfikacją rozmówcy

6. Jabra Direct

Jabra Direct to oprogramowanie komputerowe opracowane do obsługi, optymalizacji ustawień oraz zarządzania urządzeniami Jabra.



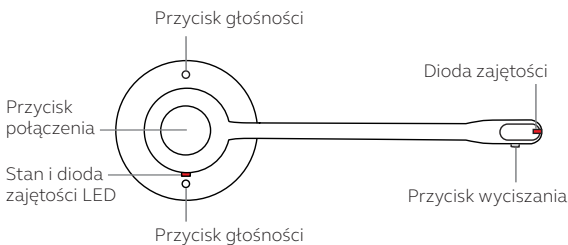
Pobierz z jabra.pl/direct

6.1 Aktualizacja oprogramowania sprzętowego

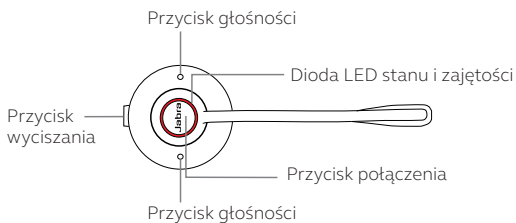
Oprogramowanie Jabra Direct przekaże powiadomienia o dostępnej aktualizacji oprogramowania sprzętowego.

7. Obsługa

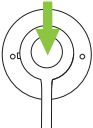




7.1 Omówienie zestawu stereo/mono



7.2 Omówienie zestawu convertible



7.3 Podstawowa obsługa połączeń

Funkcja	Działanie
Włączanie zasilania	Naciśnij przycisk Call (Połączenie) na zestawie słuchawkowym lub umieść zestaw słuchawkowy w stacji dokującej
Wyłączanie zasilania	Naciśnij przycisk Call (Połączenie) i przytrzymaj przez 4 sekundy.
 Odbieranie połączenia	Naciśnij przycisk Call (Połączenie) , wyjmij zestaw słuchawkowy ze stacji dokującej lub dotknij  na stacji.
Kończenie połączenia	Naciśnij przycisk Call (Połączenie) umieść zestaw słuchawkowy w stacji dokującej lub dotknij  na stacji.
Odrzucanie połączenia	Naciśnij dwukrotnie przycisk Call (Połączenie) lub dotknij  na stacji.
Przełączanie między telefonami docelowymi	Wyjmij zestaw słuchawkowy ze stacji dokującej oraz naciśnij przycisk Call (Połączenie) i przytrzymaj przez 1 sekundę Opcjonalnie przytrzymaj  na stacji dokującej przez 1 s.



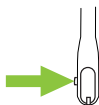
Regulacja
głośności

Naciśnij przyciski **Volume**
(Głośność).

Zestaw słuchawkowy wykrywa za pomocą czujników ruchu, który przycisk służy do zwiększania, a który do zmniejszania głośności w zależności od orientacji zestawu słuchawkowego

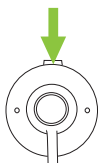
Przełączanie diody
zajętości

Naciśnij jednocześnie oba
przyciski **Volume (Głośność)**



Wyciszanie/
włączanie
mikrofonu

Naciśnij przycisk **Mute**
(Wyciszenie)(zestaw
słuchawkowy mono/stereo)





Wyciszanie/
włączanie
mikrofonu


Naciśnij przycisk **Mute**
(Wyciszenie)(zestaw
słuchawkowy convertible)

7.4 Grupuj połączenia

Można zgrupować połączenie przychodzące z trwającym.

Aby zgrupować połączenia:

1. Naciśnij przycisk **Call (Połączenie)** na zestawie słuchawkowym i przytrzymaj przez 2 s. lub dotknij  na stacji dokującej, aby odebrać połączenie przychodzące. Bieżące połączenie zostanie wstrzymane.
2. Dotknij  i wybierz **Yes (Tak)**, aby zgrupować połączenia.

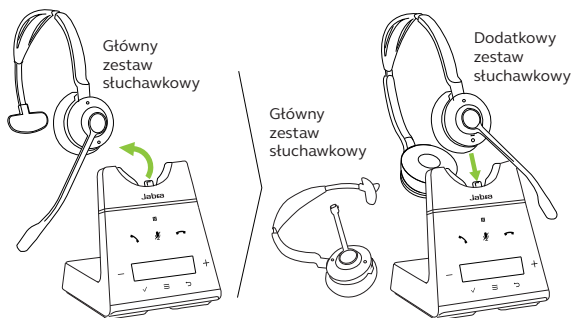
Aby rozdzielić połączenia, dotknij , a następnie wybierz **Yes (Tak)**.

Aby zakończyć zgrupowane połączenie, umieść zestaw słuchawkowy w stacji bazowej lub naciśnij przycisk **Call (Połączenie)** na zestawie słuchawkowym.

7.5 Rozmowa konferencyjna

Dodaj zestaw (zestawy) słuchawkowy do rozmowy konferencyjnej

Maksymalnie trzy dodatkowe zestawy słuchawkowe można połączyć z jedną stacją bazową w celu wykonania połączenia konferencyjnego.






1. Wyjmij główny zestaw słuchawkowy ze stacji bazowej.
2. Umieść dodatkowy zestaw słuchawkowy w stacji bazowej.
3. Dotknij **✓**, aby dodać zestaw słuchawkowy jako dodatkowy zestaw słuchawkowy w połączeniu konferencyjnym.
4. Komunikat głosowy zostanie odtworzony w głównym zestawie słuchawkowym. Naciśnij przycisk **Call (Połączenie)** na głównym zestawie słuchawkowym, aby zaakceptować dodatkowy zestaw słuchawkowy w połączeniu konferencyjnym. Dźwięk będzie teraz współdzielony między zestawami.

Dodatkowy zestaw słuchawkowy będzie domyślnie wyciszony.

Uwaga: W rozmowach konferencyjnych można używać zestawów słuchawkowych Jabra Engage 65.

Dodawanie zestawu słuchawkowego do rozmowy konferencyjnej bez dokowania

Maksymalnie trzy dodatkowe zestawy słuchawkowe można połączyć z jedną stacją bazową bez konieczności ich dokowania.

1. Dotknij  na stacji bazowej, aby otworzyć menu ustawień i przejdź do ustawienia **Add headset (Dodaj zestaw słuchawkowy)**.
2. Dotknij , aby przełączyć na opcję **Pair without docking (Parowanie bez dokowania)**.
3. Dotknij , aby włączyć tryb parowania w stacji bazowej.
4. Wyłącz dodatkowy zestaw słuchawkowy, naciskając przycisk **Call (Połączenie)** i przytrzymując przez 4 sekundy.
5. Włącz tryb parowania w dodatkowym zestawie słuchawkowym, naciskając przycisk **Call (Połączenie)** i przytrzymując przez 5 sekund, aż wskaźnik LED stanu na zestawie słuchawkowym zacznie błyskać w kolorze niebieskim.
6. Komunikat głosowy zostanie odtworzony w głównym zestawie słuchawkowym. Naciśnij przycisk **Call (Połączenie)** na głównym zestawie słuchawkowym, aby zaakceptować dodatkowy zestaw słuchawkowy w połączeniu konferencyjnym. Dźwięk będzie teraz współdzielony między zestawami.

Dodatkowy zestaw słuchawkowy będzie domyślnie wyciszony.

Uwaga: W rozmowach konferencyjnych można używać zestawów słuchawkowych Jabra Engage 65.

Kończenie lub opuszczanie rozmowy konferencyjnej

Aby zakończyć połączenie dla wszystkich zestawów słuchawkowych, naciśnij przycisk **Call (Połączenie)** na głównym zestawie słuchawkowym lub umieść główny zestaw słuchawkowy w stacji bazowej.

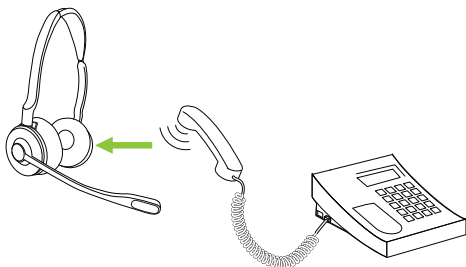
Dodatkowe zestawy słuchawkowe mogą opuścić połączenie konferencyjne przez naciśnięcie przycisku **Call (Połączenie)** na zestawie słuchawkowym lub umieszczenie dodatkowego zestawu słuchawkowego w stacji bazowej głównego zestawu słuchawkowego (zamiast dodatkowego zestawu słuchawkowego). Rozmowa konferencyjna nadal będzie aktywna dla pozostałych zestawów.

Tryb długotrwałego połączenia konferencyjnego

Docelowo połączenie konferencyjne zakończy się automatycznie dla wszystkich zestawów słuchawkowych po zakończeniu połączenia.

Można kontynuować połączenie konferencyjne z dodatkowymi zestawami słuchawkowymi do czasu aż główny zestaw słuchawkowy zostanie umieszczony w stacji bazowej, zmieniając to ustawienie w programie Jabra Direct.

7.6 Przekierowywanie połączenia z telefonu stacjonarnego do zestawu słuchawkowego

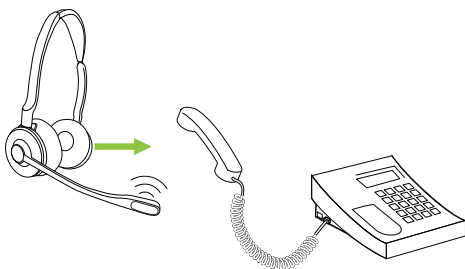


Aby przekierować połączenie:

1. Wybierz telefon stacjonarny jako telefon docelowy w stacji bazowej.
2. Wyjmij zestaw słuchawkowy ze stacji dokującej lub dotknij przycisku **Call (Połączenie)** na zestawie słuchawkowym. Jeżeli to konieczne, naciśnij przycisk zestawu słuchawkowego na telefonie stacjonarnym. Dźwięk zostanie przekierowany ze słuchawki telefonu stacjonarnego do zestawu słuchawkowego.

Nie odkładaj słuchawki telefonu stacjonarnego do czasu zakończenia połączenia.

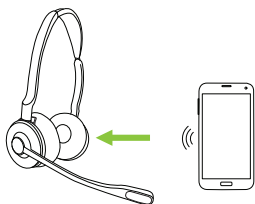
7.7 Przekierowywanie połączenia z zestawu słuchawkowego do telefonu stacjonarnego



Aby przekierować połączenie z zestawu słuchawkowego do telefonu stacjonarnego, podnieś słuchawkę telefonu stacjonarnego i umieść zestaw słuchawkowy w stacji bazowej.

Dźwięk zostanie przekierowany z zestawu słuchawkowego do telefonu stacjonarnego.

7.8 Przekierowywanie połączenia z urządzenia przenośnego do zestawu słuchawkowego



Aby przekierować połączenie:

1. Wybierz urządzenie przenośne jako telefon docelowy w stacji bazowej.
2. Wyjmij zestaw słuchawkowy ze stacji dokującej lub dotknij przycisku **Call (Połączenie)** na zestawie słuchawkowym.
3. Wybierz **Yes (Tak)** na stacji dokującej, aby przekierować dźwięk połączenia do zestawu słuchawkowego.

Nie kończ połączenia na urządzeniu przenośnym do czasu zakończenia połączenia.

7.9 Obsługa wielu połączeń

Zestaw słuchawkowy i stacja bazowa mogą odbierać i obsługiwać wiele połączeń jednocześnie.

Obsługa wielu połączeń

Wstrzymanie aktualnego połączenia i odebranie połączenia przychodzącego

Dotknij  na stacji bazowej

Przetaczanie między połączeniem wstrzymanym a aktywnym

Dotknij  na stacji bazowej

Odrzucenie połączenia przychodzącego podczas prowadzenia rozmowy

Dotknij  na stacji bazowej

7.10 Zmiana języka








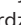
Tekst na ekranie

Tekst na ekranie jest dostępny w 16 językach: angielskim, niemieckim, francuskim, chińskim (uproszczonym), hiszpańskim, czeskim, duńskim, holenderskim, fińskim, węgierskim, włoskim, norweskim, polskim, rosyjskim, szwedzkim i tureckim.

Komunikaty głosowe zestawu słuchawkowego

Komunikaty głosowe zestawu słuchawkowego są dostępne w 5 językach: angielskim, niemieckim, francuskim, japońskim i hiszpańskim.





Aby zmienić język:

1. Dotknij , aby otworzyć menu Ustawień, i dotknij  aby przewinąć do ustawień **Language (Język)**.
2. Dotknij  lub , aby przełączać pomiędzy **Text (Tekst)** lub **Voice (Głos)**, a następnie dotknij , aby potwierdzić wybór.
3. Dotknij  lub , aby wybrać między dostępnymi językami, a następnie dotknij , aby potwierdzić wybór.

Uwaga: Jeżeli podczas wyboru języka komunikatów głosowych funkcja **Follow Text (Śledzenie tekstu)** jest aktywna, a bieżący język tekstu nie jest jednym z 5 dostępnych języków komunikatów głosowych, język komunikatów głosowych zostanie domyślnie ustawiony na **angielski**.

7.11 Dostosowywanie głośności mikrofonu przy połączeniach aparatu biurkowego

Aby dostosować głośność mikrofonu aparatu biurkowego:

1. Dotknij  na stacji bazowej, aby otworzyć menu ustawień.
2. Dotknij  lub , aby dostosować głośność mikrofonu aparatu biurkowego, a następnie dotknij , aby potwierdzić wybór.

Głośność mikrofonu można dostosować podczas połączenia, jednakże po zakończeniu połączenia zostanie przywrócony poziom domyślny.

7.12 Tryb PowerNap (Drzemka) zestawu słuchawkowego

Aby oszczędzać baterię, zestaw słuchawkowy wyłącza się automatycznie, gdy nie był umieszczony w stacji bazowej przez 30 minut, nie był ruszany i nie jest używany.







Aby wyłączyć tryb PowerNap, należy poruszyć zestawem słuchawkowym (zestaw ma wbudowane czujniki ruchu), naciśnąć dowolny przycisk na zestawie lub umieścić zestaw w stacji bazowej.

Tryb PowerNap można na stałe wyłączyć w programie Jabra Direct.

7.13 Resetowanie

Zresetowanie zestawu słuchawkowego i stacji bazowej powoduje usunięcie listy sparowanych urządzeń oraz przywrócenie wartości domyślnych wszystkich ustawień.

Aby zresetować:

1. Zadokuj zestaw słuchawkowy w bazie.
2. Naciśnij  i przytrzymaj przez 2 sekundy, aby otworzyć menu Ustawień zaawansowanych.
3. Dotknij , aby wybrać **Base (Stacja bazowa)**, a następnie dotknij , aby potwierdzić wybór.
4. Dotknij , aby przewinąć w dół ustawień, i wybierz opcję **Reset configuration (Resetuj konfigurację)**.
5. Dotknij , aby wybrać **Yes (Tak)**, a następnie dotknij , aby potwierdzić wybór. Zestaw słuchawkowy i stacja bazowa zostaną uruchomione ponownie, a wszystkie ustawienia powrócą do wartości domyślnych.

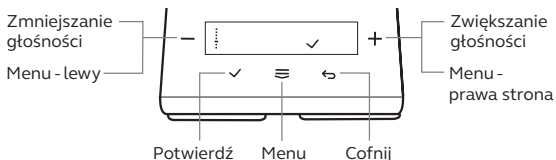
8. Zmiana ustawień

Ustawienia zestawu słuchawkowego, stacji bazowej, telefonu i ustawienia ogólne można zmienić w stacji bazowej, korzystając z menu Ustawień podstawowych lub menu Ustawień zaawansowanych.

Można także zmienić wszystkie ustawienia w programie Jabra Direct na komputerze. Program Jabra Direct można pobrać ze strony jabra.pl/direct.

8.1 Ustawienia podstawowe

Dotknij ☰, aby wejść do menu Ustawień podstawowych.



Mikrofon aparatu biurkowego

Regulacja głośności

Dotknij + lub -, aby regulować głośność mikrofonu aparatu biurkowego

Dodawanie ustawień zestawu słuchawkowego

Instrukcje	Wyświetl instrukcje dodawania nowego zestawu słuchawkowego do stacji bazowej
Parowanie bez dokowania	Wybierz, aby włączyć tryb parowania w stacji bazowej i wyświetl instrukcje, jak sparować zestaw słuchawkowy ze stacją bazową bez umieszczania zestawu słuchawkowego w stacji bazowej
Połączenie konferencyjne	Wybierz sposób kończenia rozmów konferencyjnych

Ustawienia urządzenia przenośnego

Nowe	Wyświetlanie instrukcji parowania zestawu słuchawkowego/stacji bazowej z urządzeniem przenośnym
Devices (Urządzenia)	Wyświetlanie listy sparowanych urządzeń przenośnych
Rozłączanie	Wybierz, aby rozłączyć wszystkie sparowane urządzenia przenośne
Usuń sparowanie	Wybierz, aby rozłączyć wszystkie urządzenia przenośne

Ustawienia języka

Tekst	Wybierz język tekstu na ekranie z listy 16 języków
Głos	Wybierz język komunikatów głosowych zestawu słuchawkowego z listy 5 języków

Ustawienia dzwonka

Aparat biurkowy	Wybierz dzwonek i głośność dzwonka dla połączeń przychodzących aparatu biurkowego
Aparat biurkowy z USB	Wybierz dzwonek i głośność dzwonka dla połączeń przychodzących aparatu biurkowego z USB
Telefon programowy	Wybierz dzwonek i głośność dzwonka dla połączeń przychodzących telefonu programowego
Urządzenie przenośne	Wybierz dzwonek i głośność dzwonka dla połączeń przychodzących urządzeń przenośnych

Ustawienia ekranu


Ekran bezczynności	Wybierz ekran wyświetlany na stacji bazowej, gdy nie jest używana
Jasność	Wybierz jasność obrazu i wygaszacza ekranu

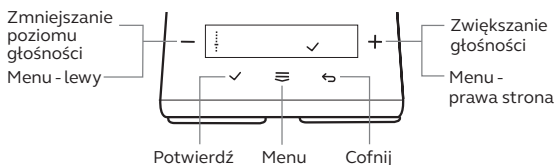
Ustawienia zegara*

Format godziny	Wybierz format zegara
Ustaw	Ustaw czas

*Dostępne wyłącznie, jeżeli funkcja **synchronizacji zegara z komputerem** jest **wyłączona** w programie Jabra Direct.

8.2 Ustawienia zaawansowane

Naciśnij  i przytrzymaj (2 s.), aby wejść do menu Ustawień zaawansowanych.



Ustawienia zestawu słuchawkowego

Korektor do połączeń

Wybierz preferencje dźwięku używane przy wszystkich połączeniach

Optimalizacja dźwięku pod kątem muzyki

Wybierz, aby zoptymalizować dźwięk pod kątem muzyki lub aby zoptymalizować czas pracy baterii i zmniejszyć problemy z jakością sygnału

Powiadomienia dźwiękowe

Wybierz typ powiadomień dźwiękowych

Ochrona słuchu

Wybierz stosowany poziom ochrony słuchu. Zestaw słuchawkowy zawsze zapewnia ochronę przed gwałtownym zwiększeniem głośności dźwięku, pilnując, aby słuch był zawsze chroniony niezależnie od wybranego ustawienia



Pasma częstotliwości dźwięku	Wybierz typ pasma częstotliwości dźwięku. Szerokie pasmo zapewnia lepszą jakość dźwięku, a wąskie pasmo zapewnia dłuższy czas pracy na baterii
Przypomnienie o wyciszeniu	Wybierz, aby korzystać z okresowego przypomnienia dźwiękowego, gdy mikrofon jest wyciszony
Sidetone (Samostyszalność)	Wybierz poziom głośności stosowany przy funkcji Samostyszalności. Samostyszalność dotyczy dźwięku z mikrofonu, który jest odtwarzany w zestawie słuchawkowym, pozwalając użytkownikowi słyszeć własny głos. Samostyszalność nie ma wpływu na poziom głośności, który usłyszą rozmówcy
Język komunikatów głosowych	Wybierz język komunikatów głosowych zestawu słuchawkowego
Dioda zajętości	Wybierz, aby włączyć lub wyłączyć diodę zajętości zestawu słuchawkowego
Połączenie konferencyjne za pośrednictwem zestawu słuchawkowego	Wybierz, aby włączyć tryb połączenia konferencyjnego za pośrednictwem zestawu słuchawkowego, pozwalając na udział kilku zestawów słuchawkowych w jednym połączeniu
Parowanie bez dokowania	Wybierz, aby włączyć parowanie zestawu słuchawkowego bez umieszczania go w stacji bazowej
Tryb PowerNap (Drzemka)	Wybierz, aby włączyć tryb drzemki, gdy zestaw słuchawkowy nie był umieszczony w stacji bazowej przez 30 minut, nie był ruszany i nie jest używany

Ustawienia stacji bazowej



Głośność przycisków	Wybierz poziom głośności dźwięku słyszanego po naciśnięciu przycisków na stacji bazowej
Jasność ekranu	Wybierz poziom jasności i wygaszacza ekranu
Zasięg sygnału bezprzewodowego	Wybierz zasięg sygnału bezprzewodowego między zestawem słuchawkowym a stacją bazową
Nagrywanie połączenia	Wybierz, aby włączyć nagrywanie rozmów z urządzeń przenośnych lub aparatów biurkowych na komputerze. Dostarczony przewód USB musi być podłączony do stacji bazowej i do komputera. Wymagane jest zewnętrzne oprogramowanie rejestrujące dźwięk
Grupowanie połączeń	Wybierz, aby włączyć grupowanie połączenia, pozwalając kilku trwającym połączeniom na uczestniczenie w tej samej rozmowie
Priorytet połączenia	Wybierz, które połączenie jest priorytetowe po odebraniu drugiego połączenia bez interakcji ze stacją bazową (np. drugie połączenie zostało odebrane na telefonie).
Telefon do połączeń wychodzących	Wybierz, który telefon będzie używany do połączeń wychodzących
Odbieranie połączenia po wyjęciu ze stacji dokującej	Wybierz, aby umożliwić odbieranie połączeń przychodzących przez wyjęcie zestawu słuchawkowego ze stacji dokującej
Jednoczesne dzwonienie	Wybierz, które połączenie przychodzące jest wyświetlane, jeżeli kilka połączonych telefonów zadzwoni równocześnie

Tryb PowerNap (Drzemka)	Wybierz, aby włączyć tryb drzemki, jeżeli stacja bazowa była beczynna przez 10 godzin
Nazwa stacji bazowej	Wyświetl nazwę stacji bazowej. Nazwę stacji bazowej i zestawu słuchawkowego można zmienić za pomocą programu Jabra Direct
Resetowanie konfiguracji	Wybierz, aby przywrócić konfigurację domyślną zestawu słuchawkowego i stacji bazowej



Ustawienia telefonu programowego

	Wybierz Yes (Tak) , aby otworzyć menu ustawień zaawansowanych telefonu programowego
Rozpoczęcie konfiguracji	Dotknij  , aby przewinąć w dół dostępne ustawienia telefonu programowego
	Naciśnij  , aby zaakceptować zmiany dokonane w ustawieniach. Stacja bazowa uruchomi się ponownie



Ustawienia aparatu biurkowego

	Wybierz Yes (Tak) , aby otworzyć menu Ustawień zaawansowanych aparatu biurkowego
Rozpoczęcie konfiguracji	Dotknij  , aby przewinąć w dół dostępne ustawienia aparatu biurkowego
	Naciśnij  , aby zaakceptować zmiany dokonane w ustawieniach. Stacja bazowa uruchomi się ponownie


Ustawienia aparatu biurkowego z USB

- Wybierz **Yes (Tak)**, aby otworzyć menu Ustawień zaawansowanych aparatu biurkowego z USB
- Rozpoczęcie konfiguracji Dotknij , aby przewinąć w dół dostępne ustawienia aparatu biurkowego z USB
- Naciśnij , aby zaakceptować zmiany dokonane w ustawieniach. Stacja bazowa uruchomi się ponownie

Ustawienia urządzenia przenośnego

- Wybierz **Yes (Tak)**, aby otworzyć menu Ustawień zaawansowanych urządzenia przenośnego
- Rozpoczęcie konfiguracji Dotknij , aby przewinąć w dół dostępne ustawienia urządzenia przenośnego
- Naciśnij , aby zaakceptować zmiany dokonane w ustawieniach. Stacja bazowa uruchomi się ponownie

Informacje o produkcie

- Dotknij , aby przewinąć w dół listę informacji o produkcie

9. Pomoc

9.1 Często zadawane pytania (FAQ)

Więcej często zadawanych pytań można znaleźć pod adresem jabra.pl/engage.

9.2 Konserwacja urządzenia

- Zaleca się przechowywanie zestawu słuchawkowego w temperaturze 5-45°C.
- Nie należy przechowywać zestawu słuchawkowego przez dłuższy czas bez ładowania baterii (maks. trzy miesiące).
- W przypadku zabrudzenia zestawu słuchawkowego lub stacji bazowej zalecamy wyczyszczenie miękką, niestrzępiącą się szmatką zwilżoną czystą wodą.

9.3 Akcesoria zastępcze

Zastępcze lub dodatkowe akcesoria można kupić w sklepie internetowym jabra.pl/accessories.

jabra.pl/engage75