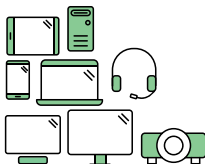


Jabra  
Engage 75



Kullanım kılavuzu





## Say hello to a more sustainable product

IT products are associated with a wide range of sustainability risks throughout their life cycle. Human rights violations are common in the factories. Harmful substances are used both in products and their manufacture. Products can often have a short lifespan because of poor ergonomics, low quality and when they are not able to be repaired or upgraded.

**This product is a better choice.** It meets all the criteria in TCO Certified, the world's most comprehensive sustainability certification for IT products. Thank you for making a responsible product choice, that help drive progress towards a more sustainable future!

Criteria in TCO Certified have a life-cycle perspective and balance environmental and social responsibility. Conformity is verified by independent and approved verifiers that specialize in IT products, social responsibility or other sustainability issues. Verification is done both before and after the certificate is issued, covering the entire validity period. The process also includes ensuring that corrective actions are implemented in all cases of factory non-conformities. And last but not least, to make sure that the certification and independent verification is accurate, both TCO Certified and the verifiers are reviewed regularly.

### Want to know more?

Read information about TCO Certified, full criteria documents, news and updates at [tocertified.com](https://www.tocertified.com). On the website you'll also find our Product Finder, which presents a complete, searchable listing of certified products.

2022 GN Audio A/S. Tüm hakları saklıdır. Jabra® GN Audio A/S'nin ticari markasıdır. Bluetooth® marka adı ve logoları, Bluetooth SIG Inc şirketinin mülkiyetinde olan tescilli ticari markalardır ve bu marka ve logoların GN Audio A/S tarafından her türlü kullanımı lisans kapsamındadır.

---

**Çin'de üretilmiştir**

MODEL: WHB050BS  
WHB050HS  
WHB051HS



 **Bluetooth®**

---

**Uygunluk Beyanı'nı** şu adreste bulabilirsiniz:  
[www.jabra.com/doc](http://www.jabra.com/doc)

1. Hoş Geldiniz .....	6
2. Kutu içeriği .....	7
2.1 Çift taraflı model	
2.2 Tek taraflı model	
2.3 Dönüştürülebilir model	
3. Takma şekli.....	10
3.1 Tek/çift taraflı kulaklık	
3.2 Dönüştürülebilir kulaklık	
3.3 Tek taraflı kulaklığın takma şekli değiştirme	
3.4 Dönüştürülebilir kulaklığın EarGel'lerini değiştirme	
3.5 Dönüştürülebilir kulaklığın EarHook'unu değiştirme	
3.6 Dönüştürülebilir kulaklığın takma şeklini değiştirme	
4. İlk kullanım .....	16
4.1 Kulaklık bağlantı noktası olan masaüstü telefona bağlanma	
4.2 Kulaklık bağlantı noktası olmayan masaüstü telefona bağlanma	
4.3 USB kulaklık bağlantı noktası olan masaüstü telefona bağlanma	
4.4 Mikrofonlu kulaklığı dock ünitesine yerleştirin ve şarj edin	
4.5 Kulaklığı doğrudan bir bilgisayara bağlayın	
4.6 Bluetooth ile bir veya daha fazla mobil cihaz ile eşleştirme	
4.7 NFC kullanarak mobil cihaz ile eşleştirme	
5. Dock ünitesine genel bakış ....	23
5.1 Dock ünitesinin durum simgeleri	

6. Jabra Direct.....	26
6.1 Aygıt yazılımını güncelleştirme	
7. Kullanım .....	27
7.1 Tek/çift taraflı kulaklığa genel bakış	
7.2 Dönüştürülebilir kulaklığa genel bakış	
7.3 Temel arama fonksiyonları	
7.4 Aramaları birleştir	
7.5 Konferans aramaları	
7.6 Masaüstü telefondaki bir aramayı kulaklığa aktarma	
7.7 Kulaklıktaki bir aramayı masaüstü telefona aktarma	
7.8 Mobil cihazdaki bir aramayı kulaklığa aktarma	
7.9 Birden çok aramayı yönetme	
7.10 Kullanılan dili değiştirme	
7.11 Masaüstü telefon ile yapılan aramalar için mikrofonun ses seviyesini ayarlama	
7.12 Kulaklığın PowerNap özelliği	
7.13 Sıfırlama	
8. Ayarları değiştirme .....	41
8.1 Temel ayarlar	
8.2 Gelişmiş ayarlar	
9. Destek.....	49
9.1 SSS	
9.2 Cihazınızın bakımı	
9.3 Yedek aksesuarlar	

# 1. Hoş Geldiniz

Jabra Engage 75'i kullandığınız için teşekkür ederiz. Memnun kalmanızı umuyoruz!

## ***Jabra Engage 75'nin özellikleri***

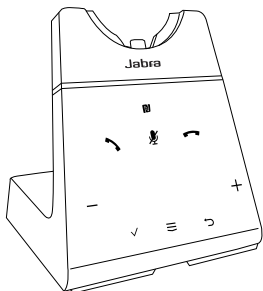
- **Tüm cihazlarınızı kontrol edin**  
Masaüstü telefon, bilgisayar, mobil cihaz
- **Takma şeklinizi seçin**  
Kulak kancası, boyun bandı, taç bandı
- **Dünyanın en hafif DECT kulaklığı**  
Dönüştürülebilir kulaklık
- **Rahatsız edilmeden çalışın**  
Dahili meşgul ışığı
- **Gün boyu kullanım**  
13 saate kadar konuşma süresi (tek/çift taraflı)  
9 saate kadar konuşma süresi (dönüştürülebilir)
- **Aramalarınızı ofiste istediğiniz yerden yanıtlayın**  
150 metre/490 fite kadar erişim mesafesi (stereo/  
tek taraflı)  
100 metre/325 fite kadar erişim mesafesi  
(dönüştürülebilir)
- **Güvenli aramalar**  
DECT AES 256 bit şifreleme

## 2. Kutu içeriđi

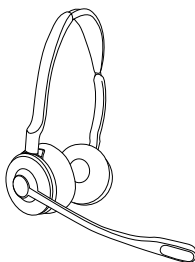
Jabra Engage 75, üç farklı kulaklık stilinden biriyle sunulur: stereo, tek taraflı ve dönüştürülebilir.

### 2.1 Çift taraflı model

---



Dock ünitesi



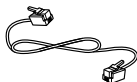
Stereo kulaklık



Güç kablosu



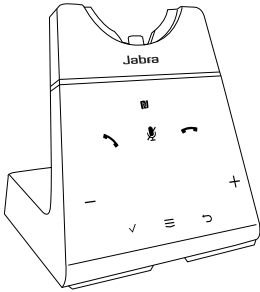
Mikro USB kablosu



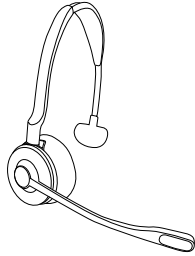
Telefon kablosu

## 2.2 Tek taraflı model

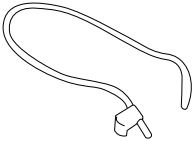
---



Dock ünitesi



Tek taraflı kulaklık



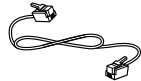
Boyun bandı



Güç kablosu



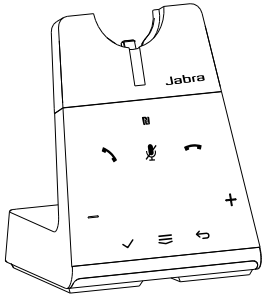
Mikro USB kablosu



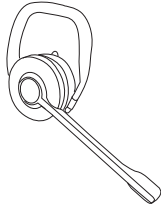
Telefon kablosu



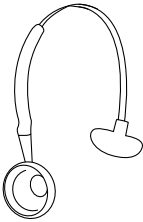
## 2.3 Dönüştürülebilir model



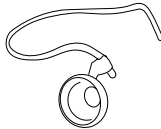
Dock ünitesi



Dönüştürülebilir kulaklık



Taç bandı



Boyun bandı



EarHook



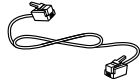
EarGel'ler



Güç kablosu



Mikro USB kablosu



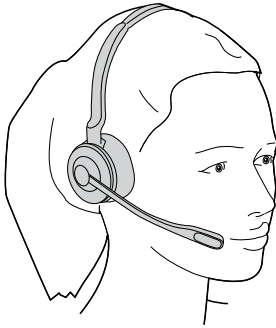
Telefon kablosu

## 3. Takma şekli

### 3.1 Tek/çift taraflı kulaklık

---

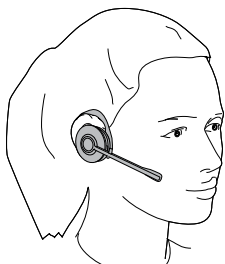
Kulaklık, mikrofon sağda veya solda olacak şekilde kullanılabilir.



## 3.2 Dönüştürülebilir kulaklık

---

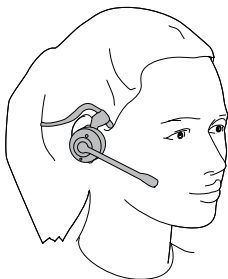
Kulaklık, sağ veya sol kulakta kullanılabilir.



Kulak askısı



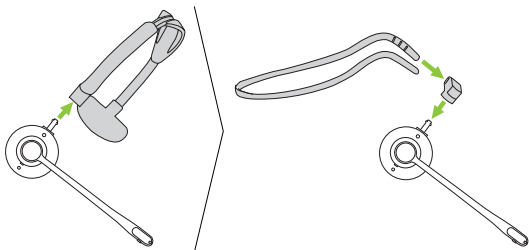
Taç bandı



Boyun bandı

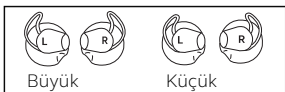
### 3.3 Tek taraflı kulaklığın takma şekli değişirme

---

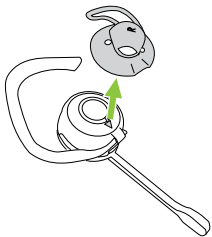


### 3.4 Dönüştürülebilir kulaklığın EarGel'lerini değişirme

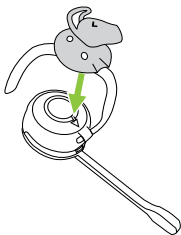
---



**Sağ**



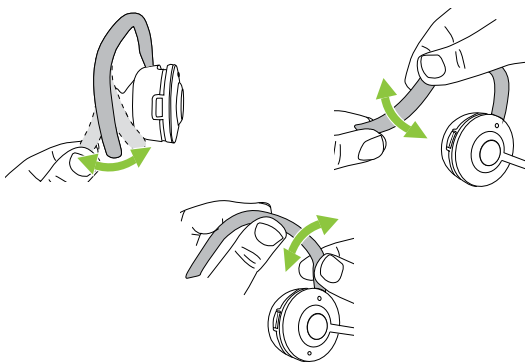
**L**



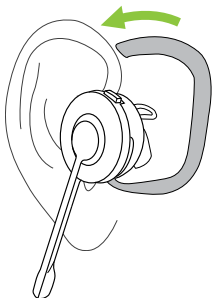
### 3.5 Dönüştürülebilir kulaklığın EarHook'unu deęiştirme

---

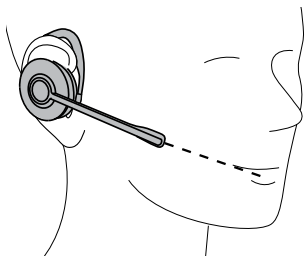
1. Kulak askısını kulađınızın řekline uygun olarak ayarlayın.



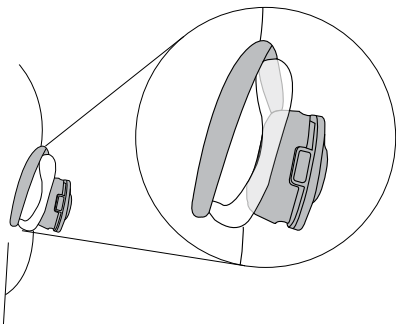
2. Kulaklıđı kulađınıza takın.



3. Mikrofonu ağızınıza doğru yöneltin.



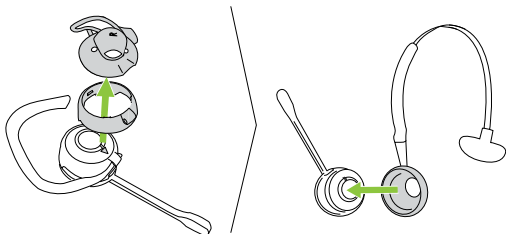
4. Kulak askısının kulağınızın arkasına boşluk kalmadan oturmasını sağlayın. Gerekirse kulak askısını ayarlayın.



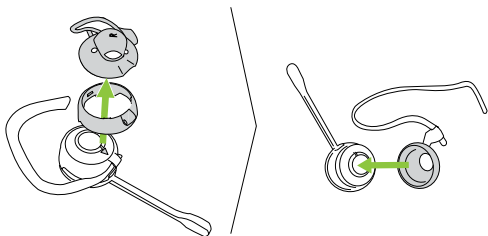
### 3.6 Dönüştürülebilir kulaklığın takma şeklini deęiştirme

---

#### TAÇ BANDIYLA TAKMA



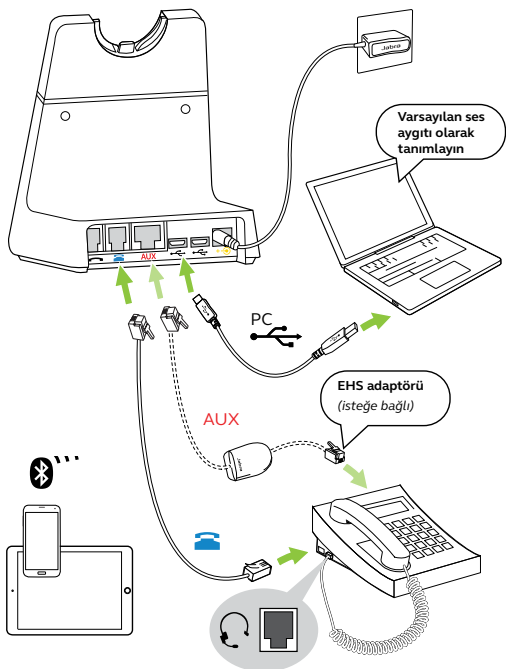
#### BOYUN BANDIYLA TAKMA



## 4. İlk kullanım

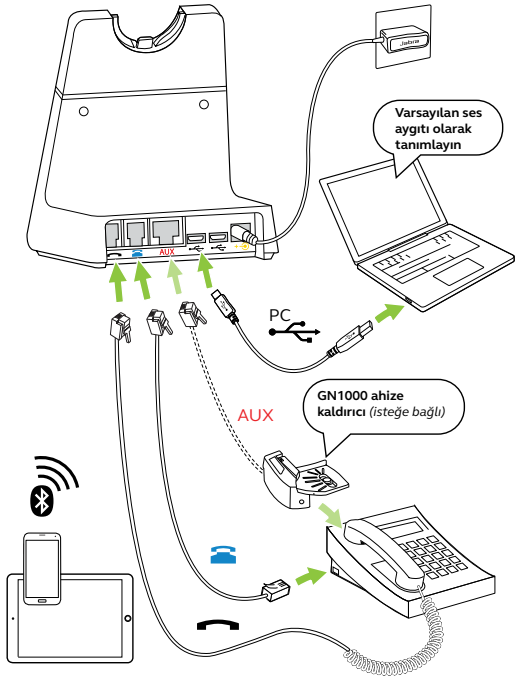
Tüm kabloları bağlayın ve baz ünitesindeki Kurulum Sihirbazı (Setup Wizard) talimatlarını uygulayın. En iyi deneyimi elde etmek için Jabra Direct uygulamasını indirin.

### 4.1 Kulaklık bağlantı noktası olan masaüstü telefona bağlanma

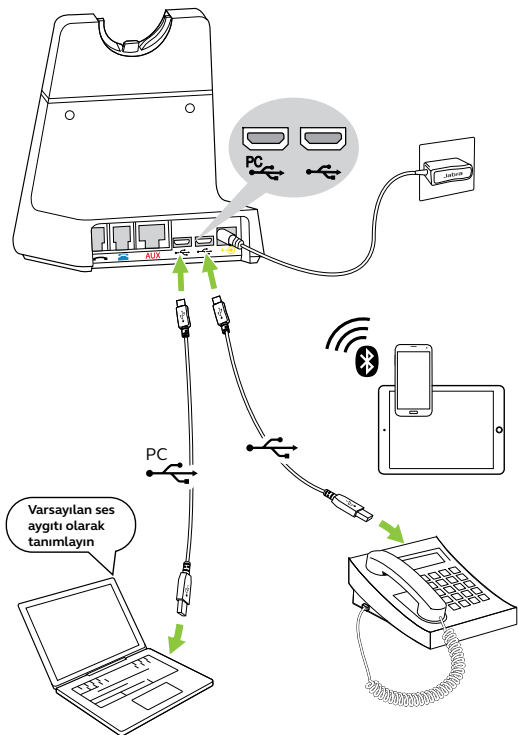




## 4.2 Kulaklık bağlantı noktası olmayan masaüstü telefona bağlanma

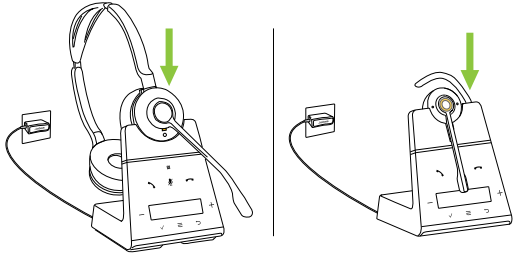


## 4.3 USB kulaklık bağlantı noktası olan masaüstü telefona bağlanma



#### 4.4 Mikrofonlu kulaklıđı dock ünitesine yerleřtirin ve řarj edin

---



Kulaklık, güç kaynađına bađlı bir dock ünitesine yerleřtirildiđi zaman řarj olur. Kulaklıđın üzerindeki durum LED'i ve dock ünitesindeki batarya simgesi, kulaklıđın řarj olduđunu göstermek için yanıp sner.

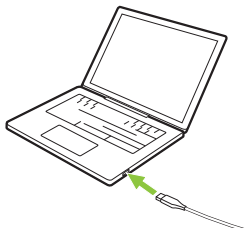
Tek taraflı/ift taraflı kulaklıklar 13 saatlik batarya sresine ve dnřtrlebilir kulaklık 9 saatlik batarya sresine sahip olur.

Tm kulaklıkların hızlı řarjla tamamen řarj edilmesi 1,5 saat srer. Bataryanın %40'ı yaklařık 30 dakikada řarj olur.

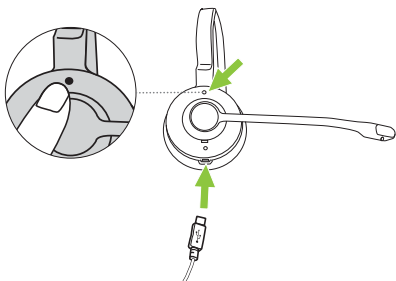
## 4.5 Kulaklıđı dođrudan bir bilgisayara bađlayın

---

1. Ürünle beraber gelen mikro USB kablosunu bilgisayarınızdaki boş bir USB girişine takın.



2. Mikro USB kablosunu kulaklıđa taktıđınız sırada kulaklıktaki Ses seviyesini yükseltme düđmesini basılı tutun. Kulaklıđın üzerinde yeşil renkte yanıp sönen yeşil LED söndüđü zaman düđmeye basmayı bırakın.

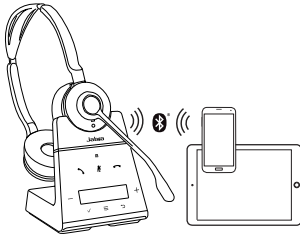


3. Kulaklık artık bilgisayarda ses çalma cihazı olarak seçilebilir.

## 4.6 Bluetooth ile bir veya daha fazla mobil cihaz ile eşleştirme

---

Aynı anda iki farklı mobil cihaz ile eşleştirip bağlantı kurmak mümkün.



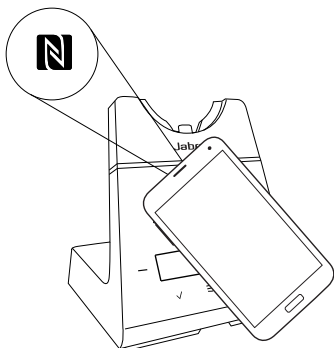
1. Ürünle birlikte gelen güç kablosunu kullanarak dock ünitesini bir güç kaynağına bağlayın.
2. Ayarlar menüsünü açmak için ☰ simgesine dokununuz ve ardından ≡ simgesi ile **Mobile device** (Mobil cihaz) bölümüne gidin.
3. **New** (Yeni) seçeneğini belirlemek için ✓ simgesine dokununuz. Mobil cihazınızı kulaklıkla eşleştirmek için ekrandaki eşleştirme talimatlarını izleyin.

Eşleştirme işleminden sonra, mobil cihaz çalıştığı, dock ünitesinin erişim mesafesinde olduğu ve Bluetooth'u açık olduğu zaman, kulaklık ve dock ünitesi otomatik olarak mobil cihazınıza bağlanır.

Dikkat: Üçüncü bir mobil cihaz eşleştirildiği takdirde, bu cihaz önceden eşleştirilen mobil cihazlardan birinin yerini alır. Yeri alınan cihaz, o anda dock ünitesine bağlı olmayan cihaz olur.

## 4.7 NFC kullanarak mobil cihaz ile eşleştirme

---

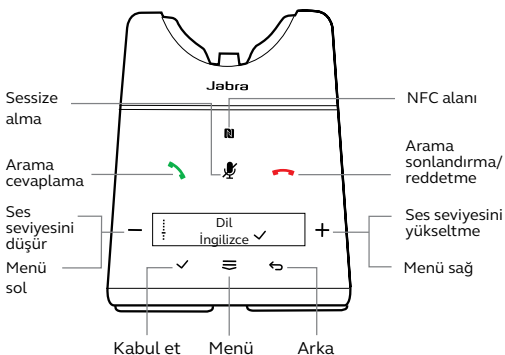


1. Ürünle birlikte gelen güç kablosunu kullanarak dock ünitesini bir güç kaynağına bağlayın.
2. Mobil cihazınızda NFC özelliğinin etkinleştirilmiş olduğundan emin olun.
3. Mobil cihazı dock ünitesinin üzerindeki NFC logosuna tutun ve eşleştirme işlemini tamamlamak için mobil cihazınızdaki talimatları izleyin.

Eşleştirme işleminden sonra, mobil cihaz çalıştığı, dock ünitesinin erişim mesafesinde olduğu ve Bluetooth'u açık olduğu zaman, kulaklık ve dock ünitesi otomatik olarak mobil cihazınıza bağlanır.

**Dikkat:** Mobil cihazdaki NFC alanının yeri, cihazdan cihaza değişiklik gösterebilir. Daha fazla bilgi için mobil cihazın kullanım talimatlarını inceleyin.

## 5. Dock ünitesine genel bakış



Temel menü (Basic menu) = tıklayın > Menüde aşağı butonu = tıklayın  
Gelişmiş menü (Advanced menu) = basılı tutun > Menüde yukarı butonu = basılı tutun

### 5.1 Dock ünitesinin durum simgeleri

Simge	Tanım
	Batarya durumu
	Bilinmeyen batarya durumu
	Kulaklık bağlı
	(yanıp sönüyor) Kulaklık algılanamadı



İki kulaklık konferans modunda



Üç kulaklık konferans modunda



Dört kulaklık konferans modunda



Mobil cihaz



Masaüstü telefon



Bilgisayar



İkincil mobil cihaz



Eşleştirilmiş mobil cihaz bağlı değil



Hedef telefon



Hedef telefonda arama var



Arama bekletiliyor

---





Mobil cihazda gelen arama

---



Masaüstü telefonda arama geliyor

---



Bilgisayara arama geliyor

---



İkinci mobil cihazda gelen arama

---

> <  
Caller ID

Gelen arama ve arayan kimliği

---

## 6. Jabra Direct

Jabra Direct, Jabra cihazlarınızda ideal fonksiyonelliđi desteklemek, yönetmek ve etkinleřtirmek üzere tasarlanmış bir bilgisayar yazılımıdır.



Uygulamayı [jabra.com/direct](https://jabra.com/direct) adresinden indirin

### 6.1 Ayrıt yazılımını gncelleřtirme

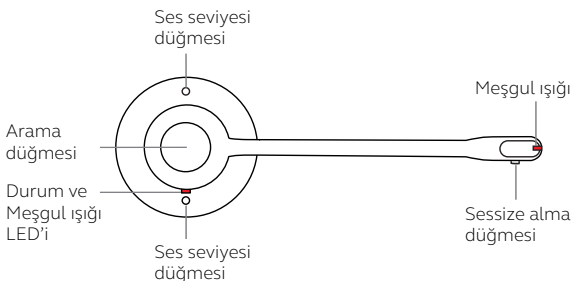
---

Jabra Direct, yeni bir aygıt yazılımı yayımlandığı zaman sizi bilgilendirir.

## 7. Kullanım

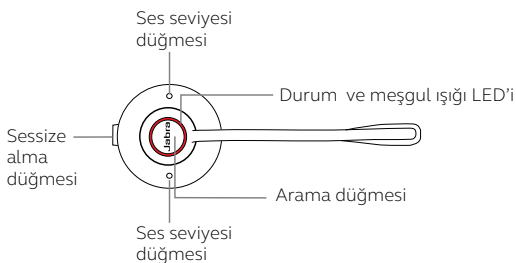
### 7.1 Tek/çift taraflı kulaklığa genel bakış

---

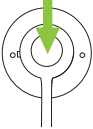






### 7.2 Dönüştürülebilir kulaklığa genel bakış

---



## 7.3 Temel arama fonksiyonları

Fonksiyon	YAPMANIZ GEREKEN
Cihazı açma	Kulaklıktaki <b>Arama</b> düğmesine basın veya kulaklığı baz ünitesine yerleştirin
Güç kapama	<b>Arama</b> düğmesini 4 saniye boyunca basılı tutun
 Arama cevaplama	<b>Arama</b> düğmesine basın, kulaklığı baz ünitesinden alın veya baz ünitesindeki  simgesine dokunun
Arama sonlandırma	<b>Arama</b> düğmesine basın, kulaklığı baz ünitesine yerleştirin veya baz ünitesindeki  simgesine dokunun
Aramayı reddetme	<b>Arama</b> düğmesine iki kez basın veya baz ünitesindeki  simgesine dokunun
Hedef telefonu değiştirme	Kulaklığı baz ünitesinden alın ve <b>Arama</b> düğmesini 1 saniye boyunca basılı tutun Alternatif olarak, baz ünitesinde  1 saniye boyunca tutun



Ses seviyesini ayarlama

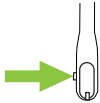
**Ses seviyesi** düğmelerine basın.

Kulaklığın duruşuna göre hangi düğmenin ses seviyesini yükselttiği veya düşürdüğü, kulaklıkta bulunan hareket sensörleri ile tespit edilir

---

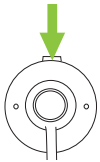
Meşgul ışığını ayarlama

**Ses seviyesi** düğmelerinin ikisine de aynı anda basın



Mikrofonu sessize alma/ sesi açma

**Sessize alma** düğmesine basın (stereo/tek taraflı kulaklık)



Mikrofonu sessize alma/ sesi açma

**Sessize alma** düğmesine basın (dönüştürülebilir kulaklık)



---


## 7.4 Aramaları birleştir

---

Gelen bir aramayı mevcut bir arama ile birleştirmek mümkün.

Aramaları birleştirmek için:

1. Gelen aramayı kabul etmek için kulaklıktaki **Arama** düğmesini basılı tutun (2 saniye) veya baz ünitesinde  simgesine dokunun. Bu işlem, mevcut aramanızı beklemeye alır.
2. Aramaları birleştirmek için  simgesine dokunun ve **Evet** seçeneğini belirleyin.

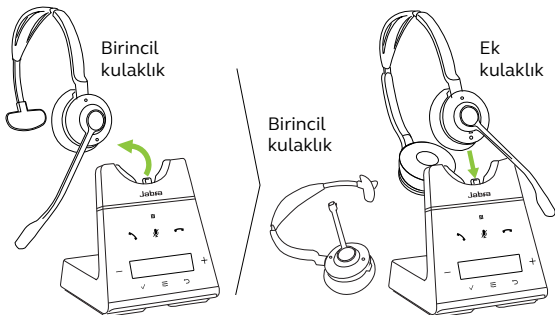
Birleştirilmiş aramaları ayırmak için  simgesine dokunun ve **Evet** seçeneğini seçin.

Birleştirilmiş aramayı sonlandırmak için kulaklığı dock ünitesine yerleştirin veya kulaklıktaki **Arama** düğmesine basın.

## 7.5 Konferans aramaları

### **Konferans aramasına bir veya daha fazla kulaklık ekleme**

Konferans yapmak amacıyla bir dock ünitesine ek olarak üç kulaklığa kadar bağlanabilir.






1. Birinci kulaklığı dock ünitesinden ayırın.
2. Dock ünitesine ek olarak bağlanacak kulaklıklardan birini yerleştirin.
3. Yerleştirilen kulaklığı ek konferans kulaklığı olarak eklemek için ✓ simgesine dokununuz.
4. Birinci kulaklıkta sesli bir mesaj duyulacaktır. Ek kulaklığı konferansa kabul etmek için, birinci kulaklıkta bulunan **Arama** düğmesine basın. Ses, şimdi kulaklıklar arasında paylaşılacaktır.

Ek kulaklık konferansa sessize alınmış olarak katılır.

Dikkat: Jabra Engage 65 kulaklıklar konferans aramaları için kullanılabilir.

## ***Konferans aramasına dock ünitesini kullanmadan bir veya daha fazla kulaklık ekleme***

Bir dock ünitesine üç kulaklığa kadar dock ünitesine yerleştirmeden bağlanabilir.

1. Ayarlar menüsünü açmak için baz ünitesindeki  simgesine dokunun ve **Add headset** (Kulaklık ekle) seçeneğine gidin.
2. **Pair without docking** (Dock ünitesine yerleştirmeden eşleştir) özelliğini etkinleştirmek için  simgesine dokunun.
3. Dock ünitesini eşleştirme moduna geçirmek için  simgesine dokunun.
4. **Arama** düğmesini 4 saniye boyunca basılı tutarak ek kulaklığı kapatın.
5. Ek kulaklığı eşleştirme moduna geçirmek için, kulaklığın üzerindeki durum LED'i Mavi renkte yanıp sönene dek **Arama** düğmesine 5 saniye boyunca basılı tutun.
6. Birincil kulaklıkta sesli bir mesaj duyulacaktır. Ek kulaklığı konferansa kabul etmek için, birincil kulaklıkta bulunan **Arama** düğmesine basın. Ses, şimdi kulaklıklar arasında paylaşılacaktır.

Ek kulaklık konferansa sessize alınmış olarak katılır.

Dikkat: Jabra Engage 65 kulaklıklar konferans aramaları için kullanılabilir.



## ***Konferansı aramasını sonlandırma veya konferanstan ayrılma***

Aramayı tüm kulaklıklarda sonlandırmak için, birincil kulaklıktaki **Arama** düğmesine basın veya birincil kulaklığı dock ünitesine yerleştirin.

Ek kulaklıklar, üzerlerinde bulunan **Arama** düğmesine basarak veya birincil kulaklığın dock ünitesine (ek kulaklığın dock ünitesine değil) yerleştirilerek konferanstan ayrılabilir. Konferans araması tüm diğer kulaklıkları için devam eder.

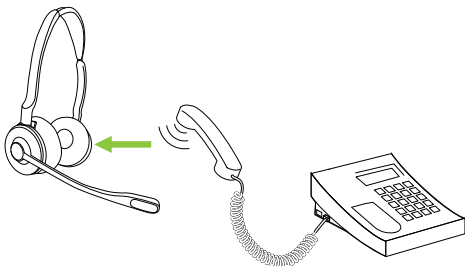
## ***Kalıcı konferans modu***

Arama sona erdiğinde, konferans tüm ek kulaklıklarda otomatik olarak sonlandırılır.

Jabra Direct'te bulunan ayar sayesinde, birincil kulaklık dock ünitesine yerleştirilene kadar konferansın ek kulaklıklar ile devam ettirilmesi mümkündür.

## 7.6 Masaüstü telefondaki bir aramayı kulaklığa aktarma

---



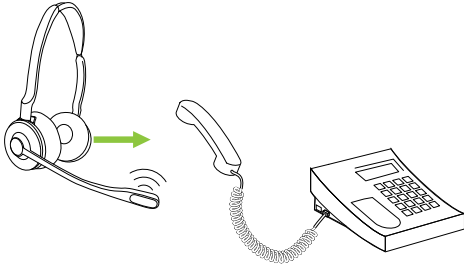
Yapılan bir aramayı aktarmak için:

1. Masaüstü telefonu dock ünitesinde hedef telefon olarak seçin.
2. Kulaklığı baz ünitesinden alın veya kulaklıktaki **Arama** düğmesine basın. Gerekli takdirde, masaüstü telefonun üzerindeki kulaklık düğmesine basın. Ses, masaüstü telefonun ahizesinden kulaklığa aktarılacaktır.

Arama sonlandırılana kadar masaüstü telefonun ahizesini kapatmayın.

## 7.7 Kulaklıktaki bir aramayı masaüstü telefona aktarma

---

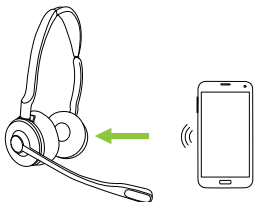


Kulaklıktaki bir aramayı masaüstü telefona aktarmak için, masaüstü telefonun ahizesini kaldırın ve ardından kulaklığı dock ünitesine yerleştirin.

Ses, kulaklıktan masaüstü telefona aktarılacaktır.

## 7.8 Mobil cihazdaki bir aramayı kulaklıđa aktarma

---



Yapılan bir aramayı aktarmak için:

1. Mobil cihazı dock ünitesinde hedef telefon olarak seçin.
2. Kulaklıđı baz ünitesinden alın veya kulaklıktaki **Arama** düğmesine basın.
3. Sesi kulaklıđa aktarmak için dock ünitesinde **Yes** (Evet) seçeneđini belirleyin.

Arama sona erene kadar aramayı mobil cihazda sonlandırmayın.


## 7.9 Birden çok aramayı yönetme

---


Kulaklık ve dock ünitesi, aynı anda birden fazla aramayı kabul edebilir.

### Birden çok aramayı yönetme


Gelen aramayı cevaplama ve aramayı beklemeye alma

Dock ünitesinde  simgesine dokunun.

Bekleyen arama ile aktif arama arasında geçiş yapma

Dock ünitesinde  simgesine dokunun.

Aktif arama sırasında gelen aramayı reddetme

Dock ünitesinde  simgesine dokunun.

## 7.10 Kullanılan dili deęiřtirme

---





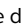


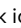
### **Ekran metinleri**

Ekran metinleri için kullanılabilecek 16 dil mevcuttur: İngilizce, Almanca, Fransızca, Çince (basitleřtirilmiř), İřpanyolca, Çekçe, Danca, Felemenkçe, Fince, Macarca, İtalyanca, Norveççe, Lehçe, Rusça, İsveççe ve Türkçe.

### **Kulaklıęın sesli duyuruları**

Kulaklıktaki sesli duyurular için kullanılabilecek 5 dil mevcuttur: İngilizce, Almanca, Fransızca, Japonca ve İřpanyolca.

Dili deęiřtirmek için:





1. Ayarlar menüsünü açmak için  simgesine dokunun ve ardından  simgesi ile **Language** (Dil) bölümüne gidin.
2. **Text** (Metin) ve **Voice** (Ses) arasında geçiř yapmak için  veya  simgesine dokunun ve ardından seęiminizi onaylamak için  simgesine dokunun.
3. Kullanmak istedięiniz dile  veya  simgeleri ile gidin ve ardından seęiminizi onaylamak için  simgesine dokunun.

Dikkat: Sesli mesajlar için dil seęimi yapılırken **Metni izle** seęeneęi seęiliyse ve o an etkin olan metin dili kullanılabilen 5 sesli mesaj dilinden biri deęilse, sesli mesaj dili **İngilizce** olur.

## 7.11 Masaüstü telefon ile yapılan aramalar için mikrofonun ses seviyesini ayarlama

---

Masaüstü telefonun ses seviyesini ayarlamak için:

1. Ayarlar menüsünü açmak için dock ünitesindeki  simgesine dokunun.
2. Masaüstü telefonun mikrofon ses seviyesini ayarlamak için  veya  simgelerine dokunun ve ardından seçiminizi onaylamak için  simgesine dokunun.

Mikrofonun ses seviyesi arama sırasında da ayarlanabilir; ancak, arama sona erdiğinde mikrofonun ses seviyesi varsayılan seviyeye geri alınır.

## 7.12 Kulaklığın PowerNap özelliği

---

Kulaklığınız, 30 dakika boyunca dock ünitesine yerleştirilmediği, hareket ettirilmediği ve kullanılmadığı takdirde, bataryadan tasarruf etmek için otomatik olarak kapanır.

PowerNap özelliğini sonlandırmak için, kulaklığı hareket ettirin (kulaklıkta hareket sensörleri bulunmaktadır), kulaklıktaki herhangi bir düğmeye basın veya kulaklığı dock ünitesine yerleştirin.







PowerNap özelliği Jabra Direct üzerinden kalıcı olarak kapatılabilir.

## 7.13 Sıfırlama

---

Kulaklığın ve dock ünitesinin sıfırlanması, eşleştirilmiş cihazlar listesini temizler ve tüm ayarları sıfırlar.

Sıfırlamak için:

1. Mikrofonlu kulaklığı dock ünitesine oturtun.
2. Gelişmiş ayarlar menüsünü açmak için  simgesini 2 saniye boyunca basılı tutun.
3. **Base** (Baz ünitesi) seçeneğini belirlemek için  simgesine dokununuz ve ardından seçiminizi onaylamak için  simgesine dokununuz.
4. Ayarlarda **Reset configuration** (Yapılandırmayı sıfırla) seçeneğine gelene dek  simgesine dokununuz.
5. **Yes** (Evet) seçeneğini belirlemek için  simgesine dokununuz ve ardından seçiminizi onaylamak için  simgesine dokununuz. Kulaklık ve dock ünitesi yeniden başlatılır ve tüm ayarlar varsayılan değerlerine geri döner.



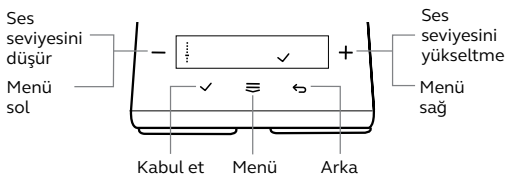
## 8. Ayarları deęiřtirme

Kulaklık ayarları, dock ünitesi ayarları, telefon ayarları ve genel ayarlar, dock ünitesinde bulunan temel ayarlar veya geliřmiř ayarlar menülerinden deęiřtirilebilir.

Alternatif olarak, tüm ayarlar bilgisayarınıza yüklenen Jabra Direct uygulaması üzerinden deęiřtirilebilir. Jabra Direct uygulaması [jabra.com/direct](http://jabra.com/direct) adresinden indirilebilir.

### 8.1 Temel ayarlar

Temel ayarlar menüsünü açmak için ≡ simgesine dokunun.



#### Masaüstü telefon mikrofONU

Ses kontrolleri

Masaüstü telefonun ses seviyesini ayarlamak için + veya - simgelerine dokunun

## Kulaklık ekleme ayarları

Talimatlar	Yeni bir kulaklığın dock ünitesine nasıl eklenebileceğine dair talimatları görüntüle
Dock ünitesine yerleştirmeden eşleştir	Dock ünitesini eşleştirme moduna geçir ve kulaklığın dock ünitesine yerleştirmeden nasıl eşleştirebileceğinize dair talimatları görüntüle
Konferans	Konferans aramalarının nasıl sonlandırılacağını seçebilmemizi sağlar

## Mobil cihaz ayarları

Yeni	Kulaklığın/baz ünitesinin bir mobil cihaz ile nasıl eşleştirilebileceğine dair talimatları göster
Cihazlar	Eşleştirilmiş mobil cihazların bir listesini görüntüler
Bağlantıyı kes	Eşleştirilmiş tüm mobil cihazların bağlantısını keser
Eşleşmeyi kaldır	Eşleştirilmiş tüm mobil cihazların eşleşmelerini kaldırır

## Dil ayarları

Metin	16 dilden birini ekran metinlerinin dili olarak seçebilmenizi sağlar
Ses	5 dilden birini kulaklıktaki sesli mesaj dili olarak seçebilmenizi sağlar

## Zil sesi ayarları

Masaüstü telefon	Gelen masaüstü telefon aramaları için zil sesini seçebilmenizi ve zil sesinin seviyesini ayarlayabilmenizi sağlar
USB masaüstü telefon	Gelen USB masaüstü telefon aramaları için zil sesini seçebilmenizi ve zil sesinin seviyesini ayarlayabilmenizi sağlar
Yazılım telefonu	Gelen yazılım telefonu aramaları için zil sesini seçebilmenizi ve zil sesinin seviyesini ayarlayabilmenizi sağlar
Mobil cihaz	Gelen mobil cihaz aramaları için zil sesini seçebilmenizi ve zil sesi seviyesini ayarlayabilmenizi sağlar

## Ekran ayarları

Bekleme ekranı	Kullanılmadığı zaman dock ünitesinde görüntülenecek ekranı seçebilmenizi sağlar
Parlaklık	Ekranın ve ekran koruyucusunun parlaklık seviyesini seçebilmenizi sağlar

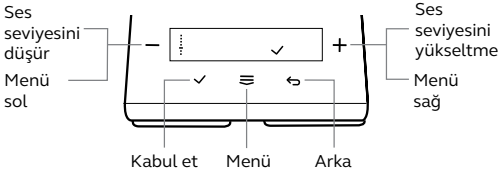
## Saat ayarları\*

Saat biçimi	Saat biçimini seçebilmenizi sağlar
Ayarla	Saati ayarlayabilmenizi sağlar

\*Yalnızca Jabra Direct altında **Saati bilgisayar ile senkronize et** seçeneği **Kapalı** konumda olduğu zaman kullanılabilir.

## 8.2 Gelişmiş ayarlar

Gelişmiş ayarlar menüsünü açmak için ☰ simgesini basılı tutun (2 saniye).



### Kulaklık ayarları

Aramalar için ekolayzer	Tüm aramalarda kullanılacak ses tercihini seçebilmenizi sağlar
Sesi müzik için optimize et	Müzik sesini optimize edebilmenizi veya batarya performansı ve yoğunluk sorunlarına karşı ayarlama yapabilmenizi sağlar
Sesli duyurular	Sesli duyuru türünü seçebilmenizi sağlar
Ses emniyeti	Kullanılacak ses koruma seviyesini seçebilmenizi sağlar. Kulaklık, işitme duyurunuzu korumak amacıyla, sesteki ani yükselmelere karşı seçili seçeneklerden bağımsız olarak her zaman koruma sağlar
Ses bant genişliği	Ses bant genişliğini seçebilmenizi sağlar. Geniş bant daha iyi bir ses kalitesi ve dar bant daha fazla batarya süresi sağlar

Sessiz uyarısı	Mikrofon sessizdeyken belirli aralıklarla sesli bir uyarı alabilmenizi sağlar
Yan ton	Yan ton için kullanılacak ses seviyesini seçebilmenizi sağlar. Yan ton, kendi sesinizi duyabilmemizi sağlamak amacıyla, mikrofondan gelen sesin kulaklığa aktarılmış halidir. Yan ton, başka insanların sizin sesinizi duyduğu seviyeyi etkilemez
Sesli yönlendirme dili	Kulaklığın sesli duyuru dilini seçebilmenizi sağlar
Meşgul ışığı	Kulaklığın meşgul ışığını etkinleştirebilmenizi veya devre dışı bırakabilmenizi sağlar
Kulaklık ile konferans	Aynı aramaya birden çok kulaklığın katılabilmesi için kulaklık konferans modunu etkinleştirebilmenizi sağlar
Dock ünitesine yerleştirmeden eşleştir	Kulaklığın ünitesine yerleştirilmeden eşleştirilebilmesini sağlar
PowerNap	Kulaklığınızın 30 dakika boyunca dock ünitesine yerleştirilmediği, hareket ettirilmediği ve kullanılmadığı takdirde uyku moduna geçirilmesini sağlar
<b>Dock ünitesi ayarları</b>	
Düğme geri bildirim sesi	Dock ünitesindeki düğmelere dokunduğunuzda verilen sesin seviyesini seçebilmenizi sağlar
Ekran parlaklığı	Ekranın ve ekran koruyucusunun parlaklık seviyesini seçebilmenizi sağlar


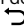
Kablosuz sinyalin erişim mesafesi	Kulaklık ile dock ünitesi arasındaki kablosuz erişim mesafesini seçebilmenizi sağlar
Aramayı kaydet	Mobil cihaz veya masaüstü telefon üzerinden yapılan aramaları bilgisayarınızda kaydedebilmemizi sağlar. Ürünle birlikte gelen USB kablosu ile dock ünitesinin bilgisayara bağlanmasını ve üçüncü taraflarca geliştirilmiş bir kayıt yazılımının kullanılmasını gerektirir
Aramaları birleştir	Birden çok aktif aramanın aynı görüşmeye katılabilmesi için aramaları birleştirebilmenizi sağlar
Arama önceliği	İkinci bir arama kabul edildiği zamanı hangi aramanın öncelikli olacağını, dock ünitesini kullanmadan seçebilmenizi sağlar (örn. telefona gelen ikinci bir arama kabul edildiği zaman)
Giden aramalar için kullanılacak telefon	Giden aramalar için kullanılacak telefonu seçebilmenizi sağlar
Dock ünitesinden alındığında aramayı cevapla	Gelen aramaların kulaklık dock ünitesinden alındığında cevaplanmasını sağlar
Aynı anda çal	Aynı anda birden çok telefon çaldığı zaman, gelen aramalardan hangisinin görüntüleneceğini seçebilmenizi sağlar
PowerNap	Dock ünitesinin 10 saat kullanılmadığı zaman uyku moduna geçmesini sağlar

---


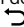
Dock ünitesinin adı	Dock ünitesinin adını görüntüler. Baz ünitesinin ve/veya kulaklığın adı Jabra Direct üzerinden değiştirilebilir
Yapılandırmayı sıfırla	Kulaklığı ve dock ünitesini varsayılan yapılandırmaya geri getirebilmenizi sağlar

---

### Yazılım telefonu ayarları


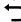
	Gelişmiş yazılım telefonu ayarlarını açmak için <b>Evet</b> seçeneğini seçin
Kurulumu başlat	Kullanılabilen yazılım telefonu ayarlarını gezinmek için  simgesine dokunun
	Ayarlarda yapılan değişiklikleri kabul etmek için  simgesine dokunun. Dock ünitesi yeniden başlatılacaktır

### Masaüstü telefon ayarları

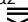
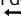
	Gelişmiş masaüstü telefon ayarlarını açmak için <b>Evet</b> seçeneğini seçin
Kurulumu başlat	Kullanılabilen masaüstü telefon ayarlarını gezinmek için  simgesine dokunun
	Ayarlarda yapılan değişiklikleri kabul etmek için  simgesine dokunun. Dock ünitesi yeniden başlatılacaktır

---


## USB masaüstü telefon ayarları

- Kurulumu başlat
- Gelişmiş USB masaüstü telefon ayarlarını açmak için **Evet** seçeneğini seçin
- Kullanılabilen USB masaüstü telefon ayarlarını gezinmek için  simgesine dokununuz
- Ayarlarda yapılan değişiklikleri kabul etmek için  simgesine dokununuz. Dock ünitesi yeniden başlatılacaktır

## Mobil cihaz ayarları

- Kurulumu başlat
- Gelişmiş mobil cihaz ayarlarını açmak için **Evet** seçeneğini seçin
- Kullanılabilen mobil cihaz ayarlarını gezinmek için  simgesine dokununuz
- Ayarlarda yapılan değişiklikleri kabul etmek için  simgesine dokununuz. Dock ünitesi yeniden başlatılacaktır

## Ürün bilgisi

- Ürün bilgisi listesini gezinmek için  simgesine dokununuz



# 9. Destek

## 9.1 SSS

---

SSS'leri [jabra.com/engage](https://jabra.com/engage) adresinde inceleyebilirsiniz

## 9.2 Cihazınızın bakımı

---

- Kulaklığı her zaman -5 °C ile 45 °C (23 °F ile 113 °F) arası sıcaklıkta bulundurmanız önerilir.
- Kulaklığı, bataryasını şarj etmeden uzun süreliğine (en fazla üç ay) saklamayın.
- Kulaklık veya dock ünitesi kirlenirse, temizlik için yumuşak, tiftiksiz bir bezin su ile nemlendirilip kullanılması önerilir.

## 9.3 Yedek aksesuarlar

---

Yedek veya ilave aksesuarlar, [jabra.com/accessories](https://jabra.com/accessories) adresinden temin edilebilir.

[jabra.com/engage75](https://jabra.com/engage75)