

Jabra
Engage 75



Handleiding





Say hello to a more sustainable product

IT products are associated with a wide range of sustainability risks throughout their life cycle. Human rights violations are common in the factories. Harmful substances are used both in products and their manufacture. Products can often have a short lifespan because of poor ergonomics, low quality and when they are not able to be repaired or upgraded.

This product is a better choice. It meets all the criteria in TCO Certified, the world's most comprehensive sustainability certification for IT products. Thank you for making a responsible product choice, that help drive progress towards a more sustainable future!

Criteria in TCO Certified have a life-cycle perspective and balance environmental and social responsibility. Conformity is verified by independent and approved verifiers that specialize in IT products, social responsibility or other sustainability issues. Verification is done both before and after the certificate is issued, covering the entire validity period. The process also includes ensuring that corrective actions are implemented in all cases of factory non-conformities. And last but not least, to make sure that the certification and independent verification is accurate, both TCO Certified and the verifiers are reviewed regularly.

Want to know more?

Read information about TCO Certified, full criteria documents, news and updates at [tocertified.com](https://www.tocertified.com). On the website you'll also find our Product Finder, which presents a complete, searchable listing of certified products.

2022 GN Audio A/S. Alle rechten voorbehouden. Jabra[®] is een handelsmerk van GN Audio A/S. Het Bluetooth[®]-woordmerk en de betreffende logo's zijn geregistreerde handelsmerken die eigendom zijn van Bluetooth SIG, Inc. en gebruik van dergelijke merken door GN Audio A/S is onder licentie.

Gefabriceerd in China

MODEL: WHB050BS
WHB050HS
WHB051HS



 **Bluetooth[®]**

De conformiteitsverklaring kunt u vinden op
www.jabra.com/doc

1. Welkom.....	6
2. Inhoud van de verpakking	7
2.1 Stereo-variant	
2.2 Mono-variant	
2.3 Convertible-variant	
3. Dragen.....	10
3.1 Stereo/mono-headset.	
3.2 Convertible-headset	
3.3 De draagstijlen van uw mono-headset veranderen	
3.4 De EarGels van de convertible-headset veranderen	
3.5 De EarHook van de convertible-headset veranderen	
3.6 De draagstijl van de convertible-headset veranderen	
4. Eerste gebruik.....	16
4.1 Aansluiten op een bureautelefoon met een headsetpoort	
4.2 Aansluiten op een bureautelefoon zonder headsetpoort	
4.3 Aansluiten op een bureautelefoon met een USB-headsetpoort	
4.4 Plaats de headset in het basisstation en laad deze op.	
4.5 De headset rechtstreeks aansluiten op een computer	
4.6 Koppelen met een mobiel apparaat of mobiele apparaten via Bluetooth	
4.7 Koppelen met mobiel apparaat via NFC	

5. Overzicht basisstation	23
5.1 Statuspictogrammen basisstation	
6. Jabra Direct.....	26
6.1 Firmware-update	
7. Gebruik	27
7.1 Overzicht stereo/mono-headset	
7.2 Overzicht convertible-headset	
7.3 Oproepen afhandelen	
7.4 Gesprekken samenvoegen	
7.5 Conferentiegesprekken	
7.6 Een gesprek doorverbinden van bureautelefoon naar headset	
7.7 Een gesprek doorverbinden van headset naar bureautelefoon	
7.8 Een gesprek doorverbinden van mobiel apparaat naar headset	
7.9 Meerdere oproepen afhandelen	
7.10 De taal wijzigen	
7.11 Het microfoonvolume aanpassen voor oproepen naar bureautelefoon	
7.12 Headset PowerNap	
7.13 Resetten	
8. Instellingen wijzigen.....	41
8.1 Basisinstellingen	
8.2 Geavanceerde instellingen	
9. Ondersteuning	49
9.1 Veelgestelde vragen	
9.2 Onderhoud van uw product	
9.3 Vervangende accessoires	

1. Welkom

Bedankt dat u Jabra Engage 75 gebruikt. We hopen dat u er plezier aan beleeft!

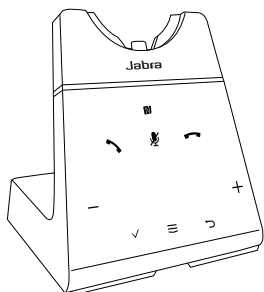
Kenmerken Jabra Engage 75

- **Bestuur al uw apparaten**
Bureautelefoon, computer, mobiel apparaat
- **Kies uw draagstijl**
EarHook, nekband, hoofdband
- **'s Werelds lichtste DECT-headset**
Convertible-headset
- **Voorkom verstoring**
Geïntegreerd Busylight
- **Kan de hele dag lang gebruikt worden**
De batterij gaat tot 13 uur mee voor gesprekken (stereo/mono)
De batterij gaat tot 9 uur mee voor gesprekken (convertible)
- **Beantwoord oproepen waar dan ook op kantoor**
Tot 150 meter bereik (stereo/mono)
Tot 100 m bereik (convertible)
- **Beveiligde, vertrouwelijke gesprekken voeren**
DECT AES 256-bit versleuteling

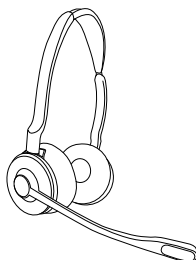
2. Inhoud van de verpakking

De Jabra Engage 75 wordt geleverd met drie verschillende headsetstijlen: Stereo, Mono en Convertible.

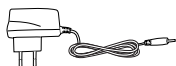
2.1 Stereo-variant



Basisstation



Stereo-headset



Voedingskabel

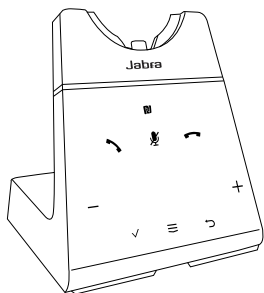


Micro-USB-kabel

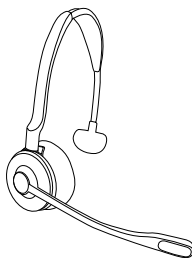


Telefoonkabel

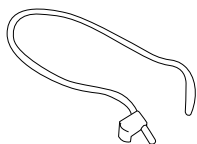
2.2 Mono-variant



Basisstation



Mono-headset



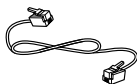
Nekband



Voedingskabel

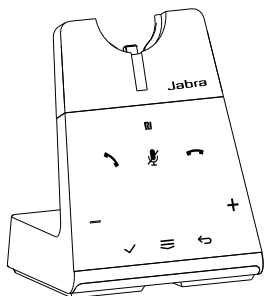


Micro-USB-kabel

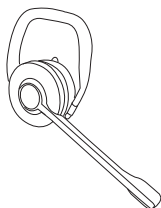


Telefoonkabel

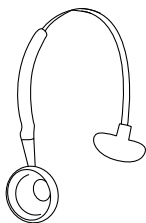
2.3 Convertible-variant



Basisstation



Convertible-headset



Hoofdband



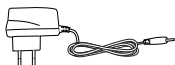
Nekband



EarHook



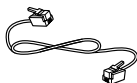
EarGels



Voedingskabel



Micro-USB-kabel

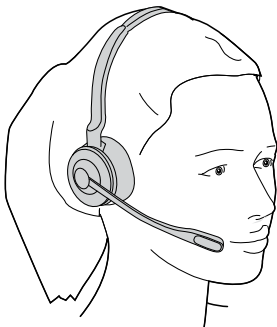


Telefoonkabel

3. Dragen

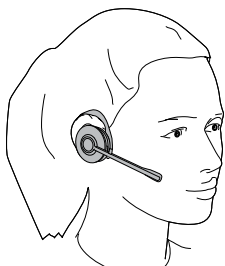
3.1 Stereo/mono-headset.

De headset kan met de microfoon links of rechts gedragen worden.

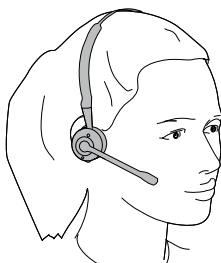


3.2 Convertible-headset

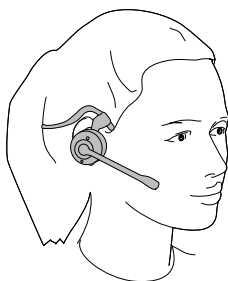
De headset kan zowel op het linker- als het rechteroor gedragen worden.



EarHook

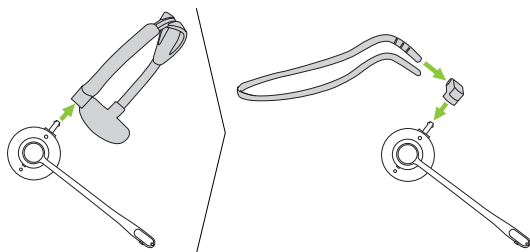


Hoofdband

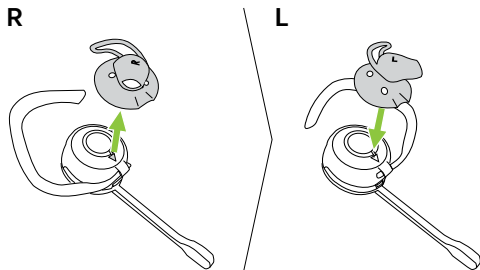
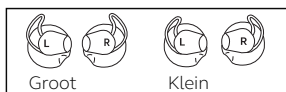


Nekband

3.3 De draagstijlen van uw mono-headset veranderen

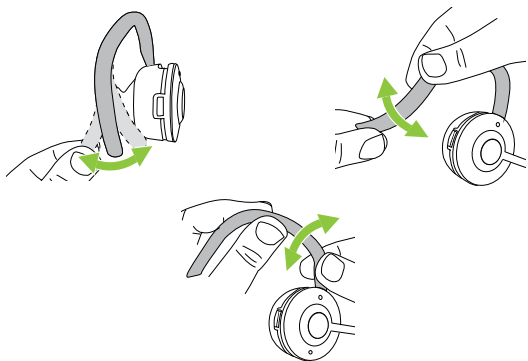


3.4 De EarGels van de convertible-headset veranderen

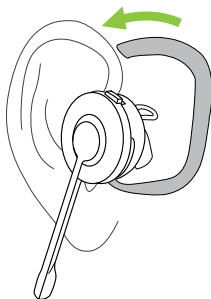


3.5 De EarHook van de convertible-headset veranderen

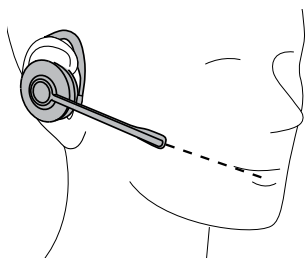
1. Pas de oorhaak aan de specifieke vorm van uw oor aan.



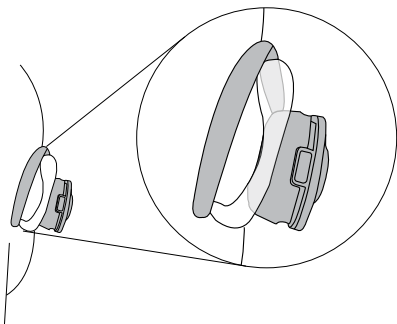
2. Plaats de headset op uw oor.



3. Richt de microfoon op uw mond.

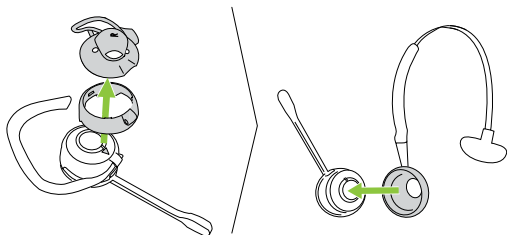


4. Zorg ervoor dat de oorhaak aan de achterkant van uw oor is bevestigd zonder ruimte vrij te laten. Pas indien nodig de oorhaak aan.

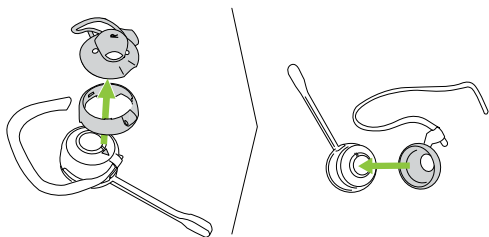


3.6 De draagstijl van de convertible-headset veranderen

DRAAGSTIJL MET HOOFDBAND



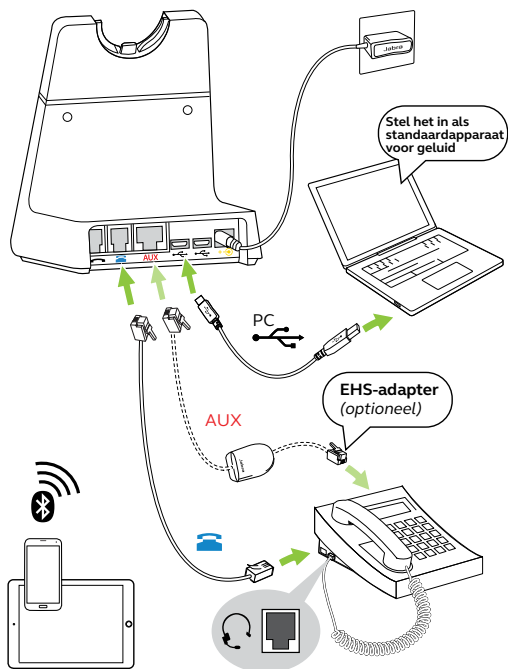
DRAAGSTIJL MET NEKBAND



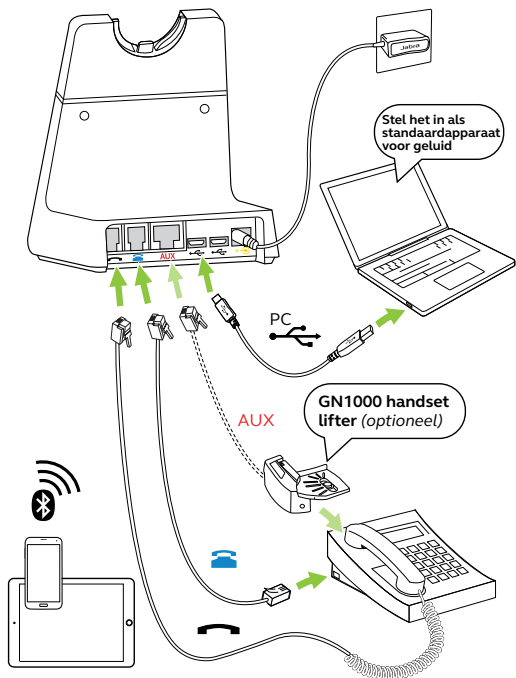
4. Eerste gebruik

Sluit alle kabels aan en volg de installatiewizard op het basisstation. Download Jabra Direct voor de beste ervaring.

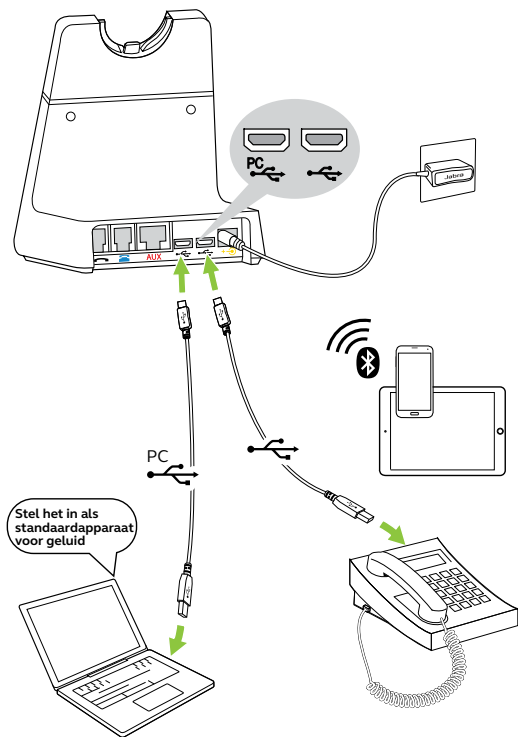
4.1 Aansluiten op een bureautelefoon met een headsetpoort



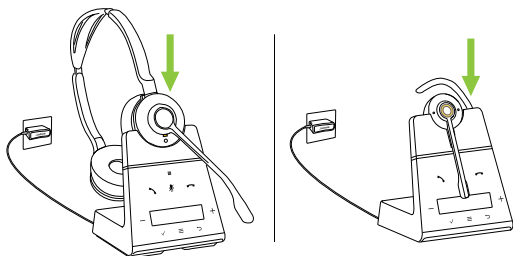
4.2 Aansluiten op een bureautelefoon zonder headsetpoort



4.3 Aansluiten op een bureautelefoon met een USB-headsetpoort



4.4 Plaats de headset in het basisstation en laad deze op.



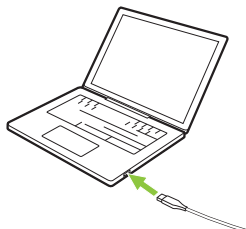
De headset wordt opgeladen wanneer deze in een basisstation geplaatst is dat aangesloten op het stopcontact. Het statuslampje op de headset en het batterijpictogram op het basisstation knipperen om aan te geven dat de headset opgeladen wordt.

De stereo/mono-headsets hebben een batterijduur van tot 13 uur en de convertible-headset heeft tot 9 uur batterijduur.

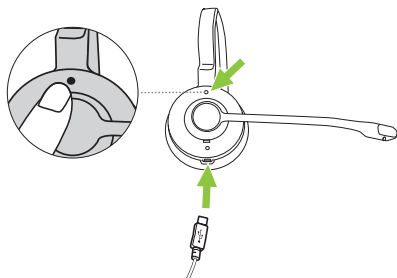
Alle headsets hebben ongeveer 1,5 uur nodig om snel volledig op te laden. 40% van de batterij wordt opgeladen in ongeveer 30 minuten.

4.5 De headset rechtstreeks aansluiten op een computer

1. Steek de meegeleverde micro-USB-kabel in een vrije USB-poort van uw computer.



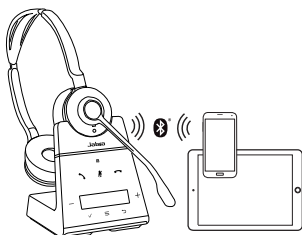
2. Houd de knop Volume omhoog (Volume up) op de headset ingedrukt terwijl u tegelijkertijd de micro-USB-kabel in de headset steekt. Zodra het lampje op de headset niet langer groen knippert, laat u de knop los.






3. De headset kan nu geselecteerd worden als afspeelapparaat voor audio op de computer.

4.6 Koppelen met een mobiel apparaat of mobiele apparaten via Bluetooth

Dit product kan gekoppeld en verbonden worden met twee mobiele apparaten.

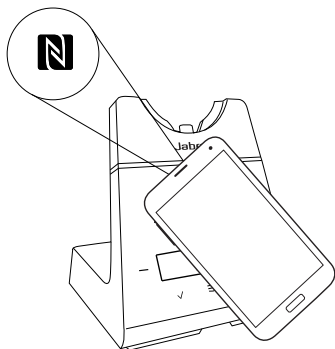


1. Sluit het basisstation aan op het stopcontact door middel van de meegeleverde stroomkabel.
2. Tik op  om het menu Instellingen te openen en tik op  om naar beneden naar **Mobiel apparaat** (Mobile device) te gaan.
3. Tik op  om **Nieuw** (New) te selecteren. Volg de koppelinstructies op het scherm om uw mobiele apparaat te koppelen met de headset.

Na het koppelen maken de headset en het basisstation automatisch contact met uw mobiel apparaat wanneer het ingeschakeld is, zich binnen bereik van het basisstation bevindt en Bluetooth geactiveerd is.

Let op: Wanneer u probeert te koppelt met een derde apparaat, wordt de koppeling met een van de eerder gekoppelde apparaten verbroken, mits een van die apparaten momenteel niet verbonden is met het basisstation.

4.7 Koppelen met mobiel apparaat via NFC

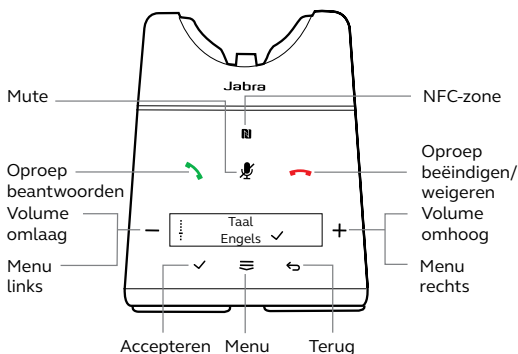


1. Sluit het basisstation aan op het stopcontact door middel van de meegeleverde stroomkabel.
2. Zorg ervoor dat NFC ingeschakeld is op uw mobiele apparaat.
3. Houd uw mobiele apparaat tegen het NFC-logo van het basisstation en volg de instructies op uw mobiele apparaat om de koppeling te voltooien.

Na het koppelen maken de headset en het basisstation automatisch contact met uw mobiel apparaat wanneer het ingeschakeld is, zich binnen bereik van het basisstation bevindt en Bluetooth geactiveerd is.

Let op: De precieze locatie van NFC is afhankelijk van uw mobiele apparaat. Raadpleeg de handleiding van het mobiele apparaat voor meer informatie.

5. Overzicht basisstation




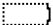


Basismenu = tikken

Geavanceerd menu = ingedrukt houden

Menu omlaag = tikken

Menu omhoog = ingedrukt houden

5.1 Statuspictogrammen basisstation

Pictogram	Beschrijving
	Batterijstatus
	Batterijstatus onbekend
	Headset verbonden
	(knippert) Headset niet gedetecteerd



Twee headsets in conferentiemodus



Drie headsets in conferentiemodus



Vier headsets in conferentiemodus



Mobiel apparaat



Bureautelefoon



Computer



Tweede mobiele apparaat



Gekoppelde mobiele apparaat niet verbonden



Doeltelefoon



Oproep op doeltelefoon



Gesprek in de wacht



Binnenkomende oproep op mobiele
apparaat



Binnenkomende oproep op
bureautelefoon



Binnenkomende oproep op computer



Binnenkomende oproep op tweede
mobiele apparaat



Binnenkomende oproep met
nummerherkenning

6. Jabra Direct

Jabra Direct is computersoftware die is ontworpen om uw Jabra-producten te ondersteunen en beheren en om optimale functionaliteit mogelijk te maken.



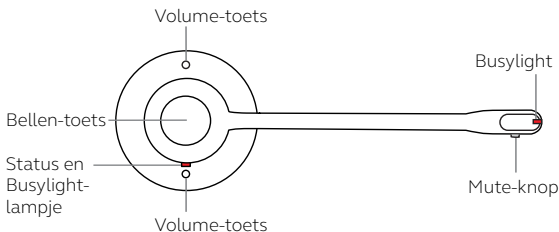
Download op jabra.com/direct

6.1 Firmware-update

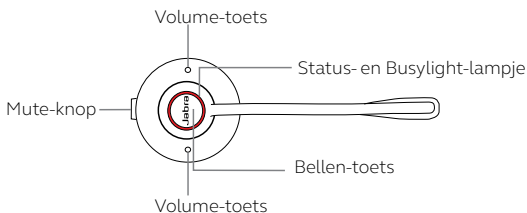
Jabra Direct laat u weten wanneer er een firmware-update beschikbaar is.

7. Gebruik

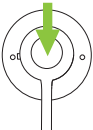




7.1 Overzicht stereo/mono-headset



7.2 Overzicht convertible-headset



7.3 Oproepen afhandelen

Functie	Actie
Inschakelen	Druk op de knop Bellen (Call) van de headset of plaats de headset in het basisstation
 Uitschakelen	Houd de knop Bellen (Call) 4 seconden ingedrukt
Oproep beantwoorden	Druk op de toets Bellen (Call), verwijder de headset, of tik  op het basisstation.
Oproep beëindigen	Druk op de toets Bellen (Call) , plaats de headset in het basisstation of tik  op het basisstation
Oproep negeren	Druk tweemaal op de toets Bellen (Call) of tik op  het basisstation
Doeltelefoon wijzigen	Haal de headset uit het basisstation en houd de knop Bellen (Call) 1 seconde ingedrukt U kunt ook 1 seconde  op het basisstation drukken



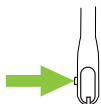
Volume
aanpassen

Druk op de **Volume**-toetsen.

De headset gebruikt de bewegingssensoren om te detecteren welke knop Volume omhoog of Volume omlaag is, afhankelijk van de oriëntatie van de headset

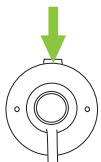
Busylight in-/
uitschakelen

Tik tegelijkertijd op beide **Volume**-toetsen



Mute-stand
microfoon in-/
uitschakelen

Druk op de **Mute**-knop
(stereo/mono-headset)





Mute-stand
microfoon in-/
uitschakelen


Druk op de **Mute**-knop
(convertible-headset)

7.4 Gesprekken samenvoegen

Het is mogelijk om een inkomende oproep samen te voegen met een huidige oproep.

Om gesprekken samen te voegen:

1. Houd de knop **Bellen** (Call) op de headset 2 seconden ingedrukt of tik op  op het basisstation om de binnenkomende oproep te accepteren. Hierdoor wordt de huidige oproep in de wacht gezet.
2. Tik op  en selecteer **Ja** (Yes) om de gesprekken samen te voegen.

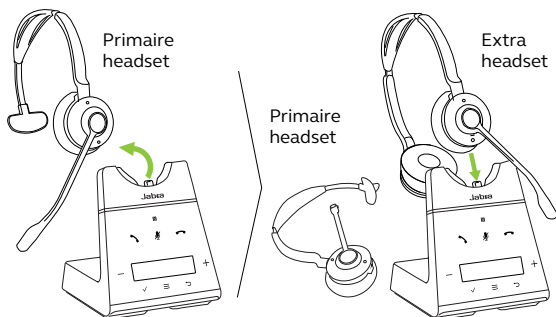
Om de gesprekken weer los te maken tikt u op  en selecteert u **Ja** (Yes) om de gesprekken los te maken.

Om het samengevoegde gesprek te beëindigen plaatst u de headset in het basisstation of drukt u op de toets **Bellen** (Call) van de headset.

7.5 Conferentiegesprekken

Headset(s) toevoegen aan een conference call

Er kunnen maximaal drie extra headsets verbonden worden met één basisstation voor conferencing.



1. Verwijder de primaire headset uit het basisstation.
2. Plaats een extra headset in het basisstation.
3. Tik op ✓ om de headset toe te voegen als een extra conferentieheadset.
4. Een gesproken melding wordt afgespeeld in de primaire headset. Druk op de toets **Bellen** (Call) op de primaire headset om de extra headset te accepteren in het conferentiegesprek. De audio wordt nu gedeeld tussen de headsets.

De extra headset is standaard gemuted.

Let op: Het is mogelijk om Jabra Engage 65-headsets te gebruiken voor conferentiegesprekken.

Headset(s) toevoegen aan een conference call zonder te docken

Er kunnen maximaal drie extra headsets verbonden worden met één basisstation zonder dat de headsets in het basisstation geplaatst hoeven te worden.

1. Tik op  op het basisstation om het menu Instellingen te openen en ga naar **Headset toevoegen** (Add headset).
2. Tik op  om naar **Pair without docking** te gaan.
3. Tik op  om het basisstation in de koppelmodus te zetten.
4. Schakel de extra headset uit door de toets **Bellen** (Call) 4 seconden ingedrukt te houden.
5. Zet de extra headset in de koppelmodus door de toets **Bellen** (Call) 5 seconden ingedrukt te houden, totdat het statuslampje op de headset blauw knippert.
6. Een gesproken melding wordt afgespeeld in de primaire headset. Druk op de toets **Bellen** (Call) op de primaire headset om de extra headset te accepteren in het conferentiegesprek. De audio wordt nu gedeeld tussen de headsets.

De extra headset is standaard gemuted.

Let op: Het is mogelijk om Jabra Engage 65-headsets te gebruiken voor conferentiegesprekken.

Een conference call beëindigen of verlaten

Om het gesprek te beëindigen voor alle headsets drukt u op de toets **Bellen** (Call) op de primaire headset of plaatst u de primaire headset in het basisstation.

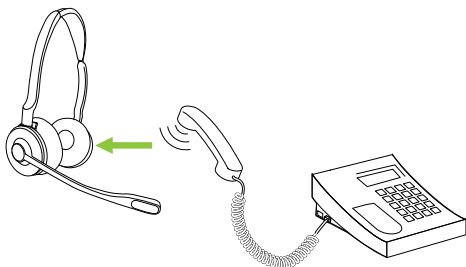
Extra headsets kunnen het conferentiegesprek verlaten door op de toets **Bellen** (Call) op de headset te drukken of door de extra headset in het basisstation van de primaire headset te plaatsen (niet die van de extra headset). De conference call gaat door voor alle overige headsets.

Permanente conferentiemodus

Het conferentiegesprek wordt automatisch beëindigd voor alle extra headset zodra het gesprek beëindigd wordt.

Het is mogelijk om het conferentiegesprek voort te zetten met de extra headsets totdat de primaire headset gedockt wordt. Deze instelling kunt u wijzigingen in Jabra Direct.

7.6 Een gesprek doorverbinden van bureautelefoon naar headset

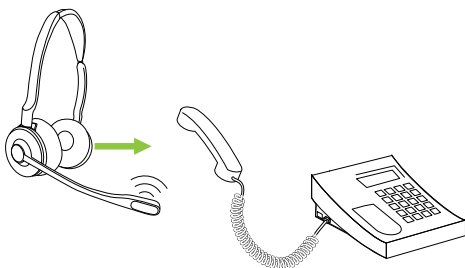


Een gesprek doorverbinden:

1. Selecteer de bureautelefoon als de doeltelefoon op het basisstation.
2. Neem de headset uit het basisstation of tik op de knop **Bellen** (Call) op de headset. Indien nodig drukt u op de headset-knop van de bureautelefoon. De audio van het gesprek wordt doorverbonden van de handset van de bureautelefoon naar de headset.

Hang de handset van de bureautelefoon niet op voordat het gesprek beëindigd is.

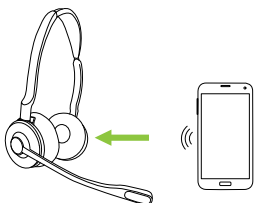
7.7 Een gesprek doorverbinden van headset naar bureautelefoon



Om een gesprek door te verbinden van de headset naar een bureautelefoon neemt u de handset van de bureautelefoon op en plaatst u de headset in het basisstation.

De audio wordt doorverbonden van de headset naar de bureautelefoon.

7.8 Een gesprek doorverbinden van mobiel apparaat naar headset



Een gesprek doorverbinden:

1. Selecteer het mobiele apparaat als de doeltelefoon op het basisstation.
2. Neem de headset uit het basisstation of tik op de knop **Bellen** (Call) op de headset.
3. Selecteer **Ja** (Yes) op het basisstation om de audio van het gesprek door te verbinden naar de headset.

Beëindig het gesprek niet op het mobiele apparaat voordat het voltooid is.

7.9 Meerdere oproepen afhandelen

De headset en het basisstation kunnen meerdere oproepen tegelijk ontvangen en afhandelen.

Meerdere gesprekken afhandelen

Inkomende oproep
beantwoorden en huidige oproep
in de wacht zetten

Tik op  op het
basisstation

Schakelen tussen een gesprek in
de wacht en een actief gesprek

Tik op  op het
basisstation

Binnenkomende oproep weigeren
tijdens een huidige oproep

Tik op  op het
basisstation

7.10 De taal wijzigen




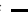


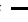

Tekst op het scherm

Er zijn 16 talen beschikbaar voor tekst op het scherm: Engels, Duits, Frans, Chinees (c), Spaans, Tsjechisch, Deens, Nederlands, Fins, Hongaars, Italiaans, Noors, Pools, Russisch, Zweeds en Turks.

Gesproken aankondigingen headset

Er zijn 5 talen beschikbaar voor gesproken aankondigingen in headset: Engels, Duits, Frans, Japans en Spaans.





Om taal te wijzigen:

1. Tik op  om het menu Instellingen te openen en tik op  om naar beneden te gaan naar **Taal** (Language).
2. Tik op  of  om te schakelen tussen **Text** (tekst) of **Voice** (spraak) en tik op  om uw keuze te bevestigen.
3. Tik op  of  om tussen de beschikbare talen te schakelen en tik op  om uw keuze te bevestigen.

Let op: Als u een taal voor spraak kiest, de optie **Volg tekst** (Follow text) is geactiveerd en de huidige teksttaal is niet een van de 5 beschikbare talen voor spraak, dan wordt de taal voor spraak standaard ingesteld op **Engels** (English).

7.11 Het microfoonvolume aanpassen voor oproepen naar bureautelefoon

Om het microfoonvolume voor de bureautelefoon aan te passen:

1. Tik op  op het basisstation om het menu Instellingen te openen.
2. Tik op  of  om het microfoonvolume voor de bureautelefoon aan te passen en tik op  om uw keuze te bevestigen.

U kunt het microfoonvolume aanpassen terwijl u in gesprek bent, maar het microfoonvolume gaat dan terug naar de standaardinstelling na afloop van het gesprek.

7.12 Headset PowerNap

Om batterij te sparen zal de headset zichzelf automatisch uitschakelen wanneer deze 30 minuten lang niet in het basisstation geplaatst is, niet bewogen is of niet gebruikt is.






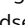
Om PowerNap te beëindigen beweegt u de headset (de headset heeft ingebouwde bewegingssensoren), op een toets van de headset te drukken of de headset in het basisstation te plaatsen.

PowerNap kan permanent uitgeschakeld worden door middel van Jabra Direct.

7.13 Resetten

Door de headset en het basisstation te resetten worden de lijst met gekoppelde apparaten en alle instellingen gewist.

Om te resetten:


1. Plaats de headset in het basisstation.
2. Houd  2 seconden ingedrukt om het menu Geavanceerde instellingen te openen.
3. Tik op  om **Base** te selecteren en tik op  om uw keuze te bevestigen.
4. Tik op  om door de instellingen omlaag te bladeren tot **Configuratie resetten** (Reset configuration) geselecteerd is.
5. Tik op  om **Yes** te selecteren en tik vervolgens op  om uw keuze te bevestigen. De headset en het basisstation worden opnieuw opgestart en alle instellingen worden teruggezet op de standaardwaarde.

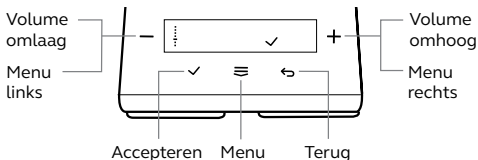
8. Instellingen wijzigen

Algemene instellingen en instellingen van headset, basisstation en telefoon kunnen gewijzigd worden vanaf het basisstation, via de basisinstellingen of de geavanceerde instellingen.

Alle instellingen kunnen tevens gewijzigd worden door middel van Jabra Direct op uw computer. U kunt Jabra Direct downloaden op jabra.com/direct.

8.1 Basisinstellingen

Tik op  om het menu met basisinstellingen te openen.



Microfoon bureautelefoon

Volumeregeling

Tik op + of - om het microfoonvolume voor de bureautelefoon aan te passen

Instellingen headset toevoegen

Instructies	Bekijk instructies om een nieuwe headset toe te voegen aan het basisstation
Koppelen zonder docken	Selecteer om het basisstation in de koppelmodus te zetten en bekijk de instructies om een headset te koppelen met het basisstation zonder de headset te docken
Vergaderen	Selecteer de methode om te gebruiken voor conferentie gesprekken

Instellingen mobiele apparaat

Nieuw	Bekijk de instructies om de headset/het basisstation te koppelen met een mobiel apparaat
Apparaten	Bekijk een lijst van gekoppelde mobiele apparaten
Verbinding verbreken	Selecteer om de koppeling van alle gekoppelde mobiele apparaten te verbreken
Koppeling verwijderen	Selecteer om alle gekoppelde mobiele apparaten te ontkoppelen

Instellingen taal

Tekst	Selecteer de taal voor de schermtekst uit een lijst van 16 talen
Voice	Selecteer de spraaktaal voor de headset uit een lijst van 5 talen

Instellingen beltoon

Bureautelefoon	Selecteer beltoon en beltoonvolume voor binnenkomende oproepen op bureautelefoon
----------------	--

USB-bureautelefoon	Selecteer beltoon en beltoonvolume voor binnenkomende oproepen op USB-bureautelefoon
--------------------	--

Softphone	Selecteer beltoon en beltoonvolume voor binnenkomende oproepen op softphone bureautelefoon
-----------	--

Mobiel apparaat	Selecteer een beltoon en beltoonvolume voor binnenkomende oproepen op het mobiele apparaat
-----------------	--

Instellingen scherm

Inactief scherm	Selecteer wat er moet worden weergegeven op het basisstation wanneer het niet in gebruik is
-----------------	---

Helderheid	Selecteer de helderheid van het scherm en de schermbeveiliging
------------	--


Instellingen klok*

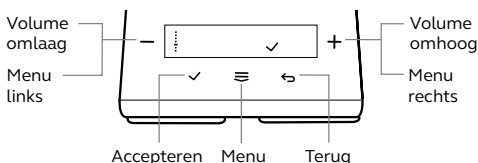
Tijdformaat	Selecteer het tijdformaat
-------------	---------------------------

Instellen	Tijd instellen
-----------	----------------

*Uitsluitend beschikbaar wanneer **Klok synchroniseren met computer** (Synchronize clock with computer) is ingesteld op **Uit** (Off) in Jabra Direct.

8.2 Geavanceerde instellingen

Houd  2 seconden ingedrukt om het menu Geavanceerde instellingen te openen.



Instellingen headset

Equalizer voor gesprekken

Selecteer een audiovoorkeur om te gebruiken voor oproepen

Audio geoptimaliseerd voor muziek

Selecteer om de audio voor muziek te optimaliseren of batterijprestaties te optimaliseren en dichtheidsproblemen te verminderen

Geluids aankondigingen

Selecteer het type geluids aankondiging

Geluidsbescherming

Selecteer het te gebruiken niveau van geluidsbescherming. De headset biedt altijd bescherming tegen geluidspieken dus uw gehoor wordt altijd beschermd, ongeacht de gekozen instellingen


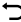
Bandbreedte geluid	Selecteer de bandbreedte. Wideband zorgt voor betere audio en met narrowband gaat uw batterij langer mee
Herinnering mute-stand	Selecteer om een periodieke herinnering te ontvangen wanneer de mute-stand van de microfoon geactiveerd is
Sidetone	Selecteer het volumeniveau voor Sidetone. Sidetone stuurt de audio van uw microfoon door naar de headset, zodat u uw eigen stem kunt horen. Sidetone heeft geen invloed op het volumeniveau van uw stem dat anderen horen
Gesproken taal	Selecteer de taal voor gesproken aankondigingen van headset
Busylight	Selecteer om het Busylight van de headset in of uit te schakelen
Headset-conferencing	Selecteer om de headset in conferentiemodus te zetten, zodat er meerdere headsets tegelijk verbonden kunnen zijn voor hetzelfde gesprek
Koppelen zonder docken	Selecteer om koppelen zonder te docken mogelijk te maken voor headsets
PowerNap	Selecteer om de slaapstand in te schakelen wanneer de headset 30 minuten lang niet in het basisstation geplaatst is, niet bewogen is en niet gebruikt wordt

Instellingen basisstation


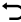
Toetsfeedbackvolume	Selecteer het volumeniveau van het geluid dat u hoort wanneer u op de toetsen van het basisstation tikt
Helderheid scherm	Selecteer het helderheidsniveau van het scherm en de schermbeveiliging
Bereik draadloos signaal	Selecteer het draadloze bereik tussen de headset en het basisstation
Gesprek opnemen	Selecteer om gesprekken van uw mobiele apparaten en bureautelefoons op te kunnen nemen op uw computer. U moet het basisstation en de computer verbinden met de meegeleverde USB-kabel. Tevens heeft u geluidsopnamesoftware van een derde partij nodig
Gesprek samenvoegen	Selecteer om gesprekken samen te voegen. Dit stelt u in staat meerdere bellers te laten deelnemen aan hetzelfde gesprek
Prioriteit gesprek	Selecteer welke oproep prioriteit krijgt wanneer een tweede oproep beantwoord wordt, zonder interactie met het basisstation (bijv. wanneer een tweede oproep beantwoord werd met de telefoon).
Telefoon voor uitgaande oproep	Selecteer welke telefoon gebruikt wordt voor uitgaande oproepen
Oproep beantwoorden bij uit basisstation halen	Selecteer om binnenkomende oproepen te kunnen beantwoorden door de headset uit het basisstation te halen

Gelijktijdig overgaan	Selecteer welke binnenkomende oproep wordt weergegeven als er meerdere telefoons tegelijk overgaan
PowerNap	Selecteer om de slaapstand te activeren als het basisstation 10 uur lang niet gebruikt is
Naam basisstation	Bekijk de naam van het basisstation. U kunt de naam van het basisstation en/of de headset wijzigen door middel van Jabra Direct
Configuratie herstellen	Selecteer om de headset en het basisstation te resetten naar hun standaardconfiguratie



Instellingen softphone

	Selecteer Ja (Yes) om het menu met geavanceerde softphone-instellingen te openen
Configuratie starten	Tik op  om door de beschikbare softphone-instellingen te bladeren
	Druk op  om enige wijzigingen aan de instellingen te accepteren. Het basisstation wordt opnieuw opgestart



Instellingen bureautelefoon

	Selecteer Ja (Yes) om het menu met geavanceerde bureautelefooninstellingen te openen
Configuratie starten	Tik op  om door de beschikbare bureautelefooninstellingen te bladeren
	Druk op  om enige wijzigingen aan de instellingen te accepteren. Het basisstation wordt opnieuw opgestart


Instellingen USB-bureautelefoon

- Selecteer **Ja** (Yes) om het menu met geavanceerde USB-bureautelefooninstellingen te openen
- Configuratie starten
- Tik op  om door de beschikbare USB-bureautelefooninstellingen te bladeren
- Druk op  om enige wijzigingen aan de instellingen te accepteren
Het basisstation wordt opnieuw opgestart

Instellingen mobiele apparaat

- Selecteer **Ja** (Yes) om het menu met geavanceerde mobiele-telefooninstellingen te openen
- Configuratie starten
- Tik op  om door de beschikbare mobiele-telefooninstellingen te bladeren
- Druk op  om enige wijzigingen aan de instellingen te accepteren.
Het basisstation wordt opnieuw opgestart

Productinformatie

- Tik op  om door de lijst met productinformatie te bladeren

9. Ondersteuning

9.1 Veelgestelde vragen

Bekijk veelgestelde vragen op jabra.com/engage.

9.2 Onderhoud van uw product

- Wij raden aan de headset te bewaren bij een temperatuur tussen -5°C en 45°C.
- Bewaar de headset niet voor langere tijd zonder de batterij op te laden (max. drie maanden).
- Als de headset of het basisstation vies is, raden wij aan deze te reinigen met een zachte, stofvrije doek die u bevochtigd heeft met een klein beetje schoon water.

9.3 Vervangende accessoires

Vervangende of extra accessoires kunt u online kopen op jabra.com/accessories.

jabra.com/engage75