

# INTERLINE

## ZWEMBADROBOT SNAPPER





# ZWEMBADROBOT SNAPPER

Gefeliciteerd met de aanschaf van uw nieuwe Interline Zwembadrobot Snapper. Het is een krachtige autonome robot die kant en klaar wordt geleverd voor gebruik. Deze robot wordt geleverd met een gemakkelijk toegankelijke afvalzak.

Controleer het pakket om te zien of alle onderdelen gereed zijn om te worden geïnstalleerd.

Als er onderdelen ontbreken of beschadigd zijn, neem dan rechtstreeks contact op met Interline op [www.interline-products.nl](http://www.interline-products.nl)

**Let op:** De kleuren van de robot kunnen variëren in deze handleiding en zijn bedoeld ter illustratie.  
Aan deze publicatie kunnen dan ook geen rechten worden ontleend.

## *Inhoudsopgave*

01 Producteigenschappen	.....	p04.
02 Waarschuwingen en veiligheid	.....	p04.
03 Pakket inhoud	.....	p05.
04 Opstarten	.....	p06.
05 Richting- en snelheidsinstellingen	.....	p08.
06 De filterzak schoonmaken	.....	p09.
07 De waaier reinigen	.....	p10.
08 De rollen reinigen	.....	p10.
09 Probleemoplossingen	.....	p11.
10 Onderdelenlijst	.....	p14.
11 Technische tekening	.....	p15.

---

## 01 Producteigenschappen

Maximale diepte : 1,20m

Maximale grootte van het zwembad : diam 4.5m

Ingangsstroom : 100-130V AC / 200-230V AC

Uitgangsstroom : <20VDC

---

## 02 !! Waarschuwingen en veiligheid !!

- 2.1 Raadpleeg de regels van uw land met betrekking tot de veiligheid van zwembaden.
- 2.2 Plaats de stroomtransformator ten minste 3,5 m vanaf het zwembad.
- 2.3 Als de geleverde kabels beschadigd zijn, moeten ze vervangen worden door de fabrikant, een door de fabrikant goedgekeurd servicecentrum of een gekwalificeerd persoon om elk risico te voorkomen.
- 2.4 Zorg ervoor dat uw elektrische systeem goed wordt beschermd door een aardlekschakelaar van 30 mA (GFCI)
- 2.5 Gebruik geen verlengsnoer.
- 2.6 Dit apparaat mag enkel gebruikt worden met de meegeleverde transformator.
- 2.7 Dit toestel mag door kinderen van 8 jaar en ouder en door personen met beperkte fysieke, zintuiglijke of geestelijke vermogens of gebrek aan ervaring met en kennis van het toestel gebruikt worden op voorwaarde dat zij onder toezicht staan of duidelijke instructies hebben ontvangen voor het veilige gebruik van het toestel. Deze personen moeten tevens begrijpen welke gevaren verbonden zijn aan het gebruik van het toestel. Kinderen mogen niet met het toestel spelen. Reiniging en gebruikersonderhoud mogen niet door kinderen of personen met beperkte fysieke, zintuiglijke of geestelijke vermogens zonder geschikt toezicht uitgevoerd worden.
- 2.8 Houd de stroomtransformator uit de buurt van vocht.
- 2.9 Gebruik de robot niet uit het water.
- 2.10 Zorg ervoor dat de stroomtransformator is losgekoppeld voordat u onderhoud aan de robot uitvoert.
- 2.11 Gebruik geen beschadigde stroomkabel of snoer.
- 2.12 Gebruik de robot niet als mensen in het zwembad zijn.
- 2.13 Gebruik het zwembad niet als de reiniger in het zwembad is.
- 2.14 Verwijder de robotreiniger uit het zwembad als deze niet gebruikt wordt.
- 2.15 Het gebruik van de robot moet plaatsvinden in een zwembad met een temperatuur tussen 5 en 36°C.
- 2.16 Zorg ervoor dat een pH van circa 7.2 behouden wordt voor optimale prestaties.
- 2.17 Gebruik de robot niet als u een tegenstroomzweminrichting heeft.

## 03 Pakket inhoud

1. Zwembadrobot Snapper met drijvend snoer
2. Stroom voeding
3. Monster van fijn filter



## INFORMATIE

- Onze robots zijn ontworpen om het onderhoud van uw zwembad te vergemakkelijken. Ze zijn echter niet bedoeld om een zwembad met algen en bladeren te reinigen (bijv. einde winterperiode).

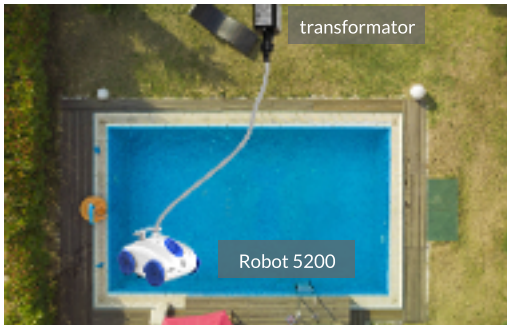
In dit geval: gebruik de blad skimmer, reinig het filter en plaats terug het filter en de pomp.



Om de robot uit uw zwembad te verwijderen, tilt u de kabel langzaam en voorzichtig op tot u hem bij het handvat kunt pakken. Gebruik de handvat om de robot volledig uit te trekken.

Niet geschikt voor zoutwater.

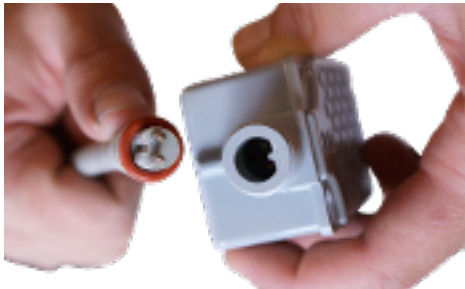
## 04 Opstarten



4.1 Plaats uw powerbox op een middelpunt tussen de twee uiteinden van uw zwembad en op minstens 3,50 m van de rand van het zwembad.



4.2 Plaats de robot in uw zwembad en wacht tot deze volledig is ondergedompeld. Indien nodig help om handmatig te overdompelen.



4.3 Steek het uiteinde van de drijvende kabel in de aansluiting. Let op de richting van de stekker en de aansluiting.



4.4 Schroef de moer van de zwevende kabel stevig vast. Sluit vervolgens de transformator aan. Blauw licht geeft activering van de robot aan.



4.5 Om uw robot uit te schakelen, ontkoppel de transformator. De robot zal automatisch stoppen na 1 uur gebruik.

Om een nieuwe reinigingscyclus van 1 uur te starten:

- Koppel de transformator los
- Wacht 2 of 3 minuten
- Sluit de transformator opnieuw aan



4.6 Voor optimale prestaties plaatst u uw robot in het zwembad op de verst mogelijke locatie van de stroombron.

Dit is de juiste lengte van de kabel, zodat de robot alle kanten van uw zwembad kan bereiken.

Beperk de lengte van de kabel in het zwembad tot het absolute minimum en plaats het overschot buiten het zwembad.

4.7 Verwijder uw robot niet onmiddellijk uit het water na het einde van zijn reinigingscyclus om geen temperatuurschok te veroorzaken.

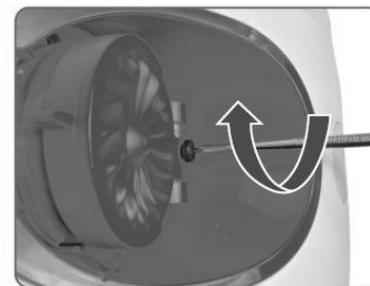
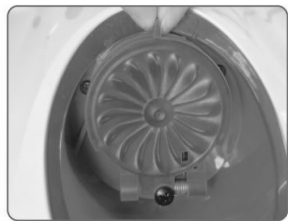
4.8 Wanneer de reiniger voor langere tijd niet meer wordt gebruikt, schroeft u de beschermkap op de voeding aan en bergt u uw robot binnenshuis op.



### OPMERKING :

*Te veel kabel in het zwembad laten, beperkt de effectiviteit van de drijvende draaikoppeling en resulteert in snellere kabelverstrengeling.*

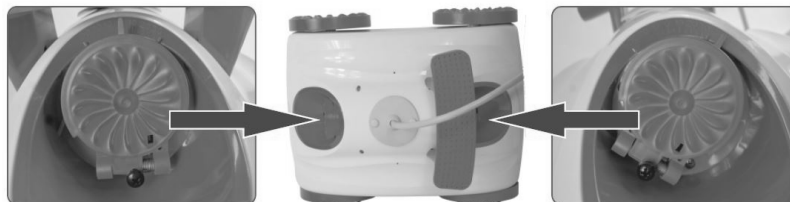
## 05 Richting- en snelheidsinstellingen



5.1 Om de richting van de robot aan te passen, draai het uitlaatdeksel. De richting van de robot wordt bepaald door de positie van de indicator.

Opmerking: als de indicator op de verticale positie staat, zal de robot rechtdoor gaan. Met de indicator gedraaid naar rechts, de robot gaat naar links. Met de indicator gedraaid naar links, de robot gaat naar rechts.

5.2 Om de snelheid van de robot aan te passen, gebruik een schroevendraaier om de schroef aan de onderkant van de deksel te draaien. Uitschroeven verhoogt de snelheid en inschroeven vermindert de snelheid.



5.3 Voor de meeste zwembaden wordt aanbevolen dat de uitlaatafdekkingen aan beide uiteinden niet op dezelfde richting zijn. Voor de beste prestatie moet de uitlaat aan het scharnieruiteinde van de stofzuiger recht zijn en moet de uitlaat aan de voorkant van de reiniger worden geroteerd

### OPMERKING :

*Dit zijn aanbevolen instellingen. Afhankelijk van de vorm en de grootte van uw zwembad, moet u misschien werken op richting en snelheidsaanpassingen om de geroptimaliseerde instelling voor uw zwembad te bereiken*



## 06 De filterzak schoonmaken



6.1 Druk op de knop aan de voorkant van de robot en til de bovenste schaal op. Blijf de schaal omhoog tillen totdat u een "klik" hoort bij het scharnier en de schaal op zijn plaats blijft.



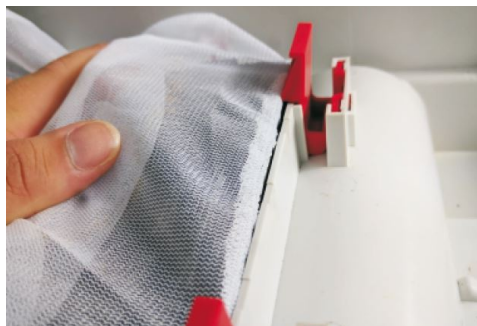
6.2 Trek de rode lipjes aan één kant naar achteren en til het zakframe aan die kant helemaal op.



6.3 Herhaal voor de andere kant.



6.4 Trek de elastische band van de zak van het frame af.



6.5 Gooi het vuil uit de filterzak weg. Spuit de zak met water schoon.

6.6 Wikkel de elastische band van de zak terug op het frame. Lijn het rode lint uit met het lipje van het zwarte kunststof frame.

Trek de rode lipjes terug en duw het frame terug in de opening. Het frame gaat helemaal naar binnen als de lipjes bovenop het frame zitten.

## 07 De waaier reinigen

### OPMERKING :

Sommig vuil kan verstopt raken of rond de waaier van de pomp worden gewikkeld. Bij kracht, kan het vuil de goede werking van de robot hinderen of zelfs de motor beschadigen.

Regelmatige visuele inspectie maakt deel uit van het normale onderhoud van de robot.



7.1: Verwijder de klepconstructie om het vuil of haar op de waaier te verwijderen



7.2: Gebruik een platte schroevendraaier om de klep montage uitelkaar te halen zoals getoond



7.3: Klik de klep terug na het reinigen

## 08 De rollen reinigen

### OPMERKING :

Groenen rollen aan de onderkant van de reinigers worden geïnstalleerd met lager-kogels en moeten vrij kunnen draaien. Sommige vuildeeltjes kunnen verstopt raken of rond de rollen gewikkeld zijn, waardoor de reiniger niet op de juiste snelheid kan bewegen of helemaal niet kan bewegen.

Regelmatige visuele inspectie maakt deel uit van het normale onderhoud van de robot.



8.1: Draai handmatig de groene rollen. Ze moeten gemakkelijk draaien. Als het vuil de rotatie blokkeert, verwijder dan het vuil.



8.2: Als het vuil niet gemakkelijk te bereiken is, gebruik een platte schroevendraaier om de rollen tijdelijk te verwijderen. Duw tabblad, zoals aangegeven in afbeelding om het te verwijderen.



8.3: Na het schoonmaken van de roller, duw deze terug er in.

## 9 Probleemoplossingen

PROBLEMEN	HERKOMST	OPLOSSINGEN
<p>De robot drijft op het oppervlakte.</p>	<ul style="list-style-type: none"> <li>- Onderdompeling van de robot in het zwembad.</li> <li>- Gebruik van het fijne filter.</li> </ul>	<ul style="list-style-type: none"> <li>- Wanneer u de robot in het zwembad plaatst, laat het zinken en de bodem bereiken voordat u het aanzet.</li> <li>- Als u een optioneel fijn filter gebruikt, verwijder het filter uit de plastic verpakking, dompel de filter in het water zodat het al nat is voordat u het in de robot plaatst en laat de robot op de bodem zakken voordat u het aanzet</li> </ul>
<p>De robot reinigt niet alle delen van het zwembad.</p>	<ul style="list-style-type: none"> <li>- Onvoldoende / teveel kabel drijven in het zwembad.</li> </ul>	<ul style="list-style-type: none"> <li>- Zorg ervoor dat de lengte van de drijvende kabel die in het zwembad is ingevoerd, precies de gewenste lengte heeft.</li> <li>- Verwijder overtollige kabellengte uit het zwembad en laat deze overtollige lengte buiten het zwembad naast de stroomkast.</li> <li>- Plaats de robot op het middelpunt van het zwembad. Als uw zwembad ovaal is of rechthoekig, dit punt is het midden van de lengte.</li> </ul>
<p>De robot verzamelt geen vuil tijdens de werking. Fijne deeltjes (stof of vuil, pollen ...) worden uitgestoten door de waaier.</p>	<ul style="list-style-type: none"> <li>- De robot krijgt niet genoeg stroom.</li> <li>- Mand verstopt / vol.</li> <li>- Er zit een voorwerp vast in de waaier of het rooster boven de waaier.</li> <li>- Vuil is te fijn, de robot is gemaakt om de deeltjes meer dan 50 micron op te verzamelen (met het fijne filter in de mand).</li> </ul>	<ul style="list-style-type: none"> <li>- Controleer de aansluiting van de kabels.</li> <li>- Reinig de mand en filterpanelen. Reinig het fijn filter als u dit accessoire gebruikt.</li> <li>- Controleer of de mand goed is geplaatst. (Zie hoofdstuk Reinigen van het filter mandje).</li> <li>- Controleer of er geen vreemde voorwerpen in de waaier zitten of geblokkeerd zijn in het rooster boven de waaier</li> <li>- Controleer de bevestiging van de mand, druk deze indien nodig in om deze te vergrendelen.</li> <li>- Gebruik een fijn filter (controleer het itemnummer op de onderdelentekening 16, sku 51390 filters worden verkocht met 2) en vergeet niet dat het de filtratie van uw zwembad is die zorgt voor het reinigen van de deeltjes van minder dan 50 micron.</li> </ul>

PROBLEMEN	HERKOMST	OPLOSSINGEN
De robot beweegt in één richting.	<ul style="list-style-type: none"> <li>- Een voorwerp blokkeert de rollen, de wielen van de robot of interfereert met de beweging van de robot.</li> </ul>	<ul style="list-style-type: none"> <li>- Controleer dat er zich geen vreemde voorwerpen in de waaier boven de motor bevinden.</li> <li>- Controleer dat geen vreemd voorwerp het hydraulische circuit of de borstels en riemen onder de robot en zijkanten blokkeert.</li> </ul>
De robot beweegt niet meer en de filtratie pomp werkt ook niet. De robot werkt niet meer.	<ul style="list-style-type: none"> <li>- De robot is niet verbonden aan een stroombron.</li> <li>- Uitschakelen.</li> </ul>	<ul style="list-style-type: none"> <li>- Controleer dat de stroombron actief is door een ander apparaat aan te sluiten op het stopcontact.</li> <li>- Controleer dat de stroomvoorziening is ingeschakeld.</li> <li>- Controleer alle aansluitingen van de robot op de stroombron.</li> </ul>
De pomp werkt, maar de robot beweegt niet. De robot gaat aan, maar blijft op de plek staan.	<ul style="list-style-type: none"> <li>- Geen / niet genoeg stroom wordt doorgegeven aan de robot.</li> <li>- Een object blokkeert de rollen, de riemen, de wielen van de robot of het baan.</li> <li>- Mogelijk motorisch probleem.</li> </ul>	<ul style="list-style-type: none"> <li>- Koppel de stroom los en haal de robot uit het water. Open het deksel van de mand en verwijder de mand.</li> <li>- Controleer dat er zich geen vreemde voorwerpen in de waaier boven de motor bevinden.</li> <li>- Controleer dat geen vreemd voorwerp het hydraulische circuit of de borstels en riemen onder de robot en zijkanten blokkeert.</li> <li>- Neem contact op met de klantenservice.</li> </ul>
De robot stopt na een paar minuten.	<ul style="list-style-type: none"> <li>- Aansluiting van de drijvende kabel.</li> <li>- Mogelijke fout van de drijvende kabel.</li> <li>- Mogelijke motor lekkage.</li> </ul>	<ul style="list-style-type: none"> <li>-Controleer de aansluiting van de drijvende kabel. Ontkoppelen en opnieuw aansluiten als zo nodig (zie hoofdstuk 5).</li> <li>- Controleer de status van de connectoren aan het uiteinde van uw kabels (beschadigd, geroest, enz.)</li> </ul>
De robot beweegt langzamer dan eerder.	<ul style="list-style-type: none"> <li>- De robot is te zwaar.</li> <li>- De stroom is niet voldoende.</li> <li>- Kabel verbindingen.</li> </ul>	<ul style="list-style-type: none"> <li>- Controleer dat de vuilopvang mand niet vol is</li> <li>- Controleer en reinig indien nodig de pompwaaier of het rooster boven de waaier (schroef bovenaan de robot naar de handvat)</li> <li>- Controleer alle kabelaansluitingen (zie hoofdstuk over elektrische aansluitingen) .</li> </ul>

*PROBLEMEN*

Er brandt geen led op de transformator.

*HERKOMST*

- De stroom is niet voldoende.

*OPLOSSINGEN*

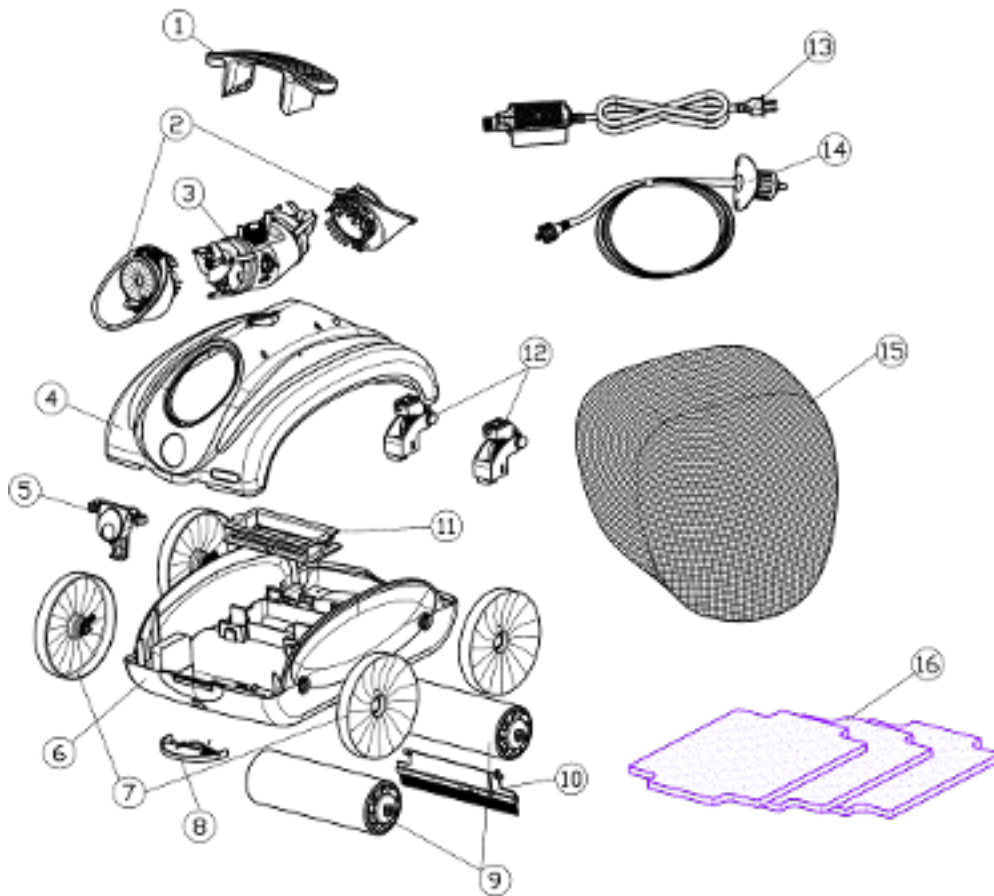
- Controleer uw stopcontact.
- Controleer de aansluitingen.
- Neem contact op met de klantenservice.

Neem contact op met [www.interline-products.nl](http://www.interline-products.nl) als u nog andere vragen heeft.

## 10 Onderdelenlijst

TEKENING: ITEMNUMMER	SKU	BESCHRIJVINGEN VAN ONDERDELEN
1	51320	Draagvleugelboot handvat. Blauw
2	51090	Pomp uitlaat klep montage. Blauw
3	51061	Motorblok
4	51300	Bovenste schaal. Wit
5	51350	Vergrendeling slot. Grijs
6	51310	Onderste chassis. Wit
7	51250	Wielen blauw - 4 stuks
8	51340	Snelle afvoerklep.
9	51050	Rollerbuizen: 2 stuks
10	51490	Borstel
11	51040	Filterzakframe
12	81000	Deurscharnierenset
13	30100	Energiebox (transformator)
14	33100	Drijvende snoer
15	51030	Hoge stroom filterzak
16	51390	Fijne filtratie vervangingskit (optioneel)

## 11 Technische tekening



# INTERLINE

