



# Lenovo TAB4 8 Plus

## Safety, Warranty & Quick Start Guide

Lenovo TB-8704F

Lenovo TB-8704X

## Contents

English .....	1
Deutsch.....	5
Français.....	17
Italiano.....	29

## English

- Read this guide carefully before using your device.  
All information labeled with \* in this guide only refers to the WLAN + LTE model (Lenovo TB-8704X).

### Reading first - regulatory information

Device models equipped with wireless communications comply with the radio frequency and safety standards of any country or region in which it has been approved for wireless use. In addition, if your product contains a telecom modem, it complies with the requirements for connection to the telephone network in your country.

Be sure to read the *Regulatory Notice* for your country or region before using the wireless devices contained in your device. To obtain a PDF version of the *Regulatory Notice*, refer to the "Downloading publications" section below.

### Getting support

To get support on network services and billing, contact your wireless network operator.

To learn how to use your tablet and view its technical specifications, go to <http://support.lenovo.com/>.

### Downloading publications

Electronic versions of your publications are available from <http://support.lenovo.com>.

To download the publications for your tablet, go to <http://support.lenovo.com> and follow the instructions on the screen.

### Accessing your User Guide

Your *User Guide* contains detailed information about your tablet. To access your *User Guide*, go to <http://support.lenovo.com> and follow the instructions on the screen.

### Legal notices

Lenovo and the Lenovo logo are trademarks of Lenovo in the United States, other countries, or both.

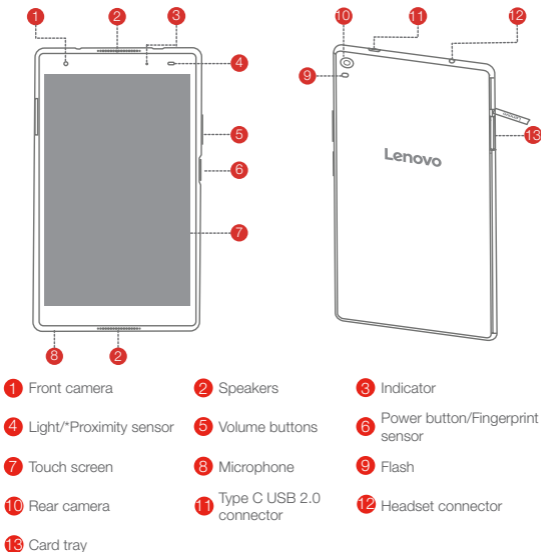
Other company, product, or service names may be trademarks or service marks of others.

Manufactured under license from Dolby Laboratories. Dolby, Dolby Atmos, and the double-D symbol are trademarks of Dolby Laboratories.

LIMITED AND RESTRICTED RIGHTS NOTICE: If data or software is delivered pursuant a General Services Administration "GSA" contract, use, reproduction, or disclosure is subject to restrictions set forth in Contract No. GS-35F-05925.

## Device overview

Model	Version
Lenovo TB-8704F	WLAN
Lenovo TB-8704X	WLAN + LTE



- The WLAN version (Lenovo TB-8704F) does not have a card tray.
- All pictures and illustrations in this document are for your reference only and may differ from the final product.

## Preparing your device

Use a microSD card (sold separately) for extra storage.

\*To access cellular networks with your device (WLAN + LTE version only - model number Lenovo TB-8704X), insert a Nano-SIM card provided by your carrier into the slot as shown below.

**Step 1.** Open the card slot cover.

**Step 2.** Insert the \*Nano-SIM and microSD cards as shown.

**Step 3.** Replace the card slot cover.

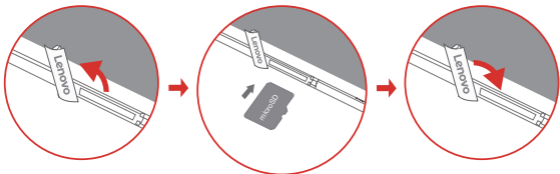


Figure 1: WLAN

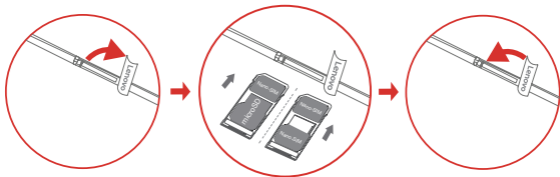


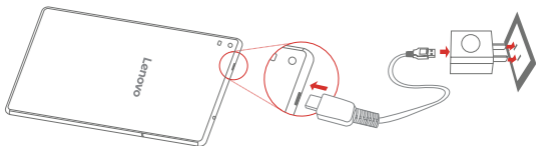
Figure 2: WLAN + LTE

- ⓘ Only Nano-SIM cards work with your device.
- ⚠ Do not insert or remove the Nano-SIM card while your device is powered on. Doing so may cause permanent damage to your Nano-SIM card or device.

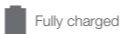
## Using your device for the first time

You might need to charge the battery before using your device. Insert the charger into the charging port as shown below.

Connect your tablet to a power outlet using the cable and USB power adapter provided.



Low battery



Fully charged



Charging

## Turning on/off



**Turn on:** Press and hold the power button until the Lenovo logo appears.

**Turn off:** Press and hold the power button for a few seconds, then tap **Power off**.

**Restart:** Press and hold the power button for about 10 seconds.

## Deutsch

- 🔗 Lesen Sie diese Anleitung vor der Verwendung Ihres Geräts sorgfältig durch. Alle Informationen mit einem Stern (\*) beziehen sich auf das Modell mit WLAN + LTE (Lenovo TB-8704X).

### Zuerst lesen - Vorschriften und Gesetze

Mit drahtloser Kommunikationstechnik ausgestattete Gerätemodelle erfüllen die Funkfrequenz- und Sicherheitsnormen aller Länder oder Regionen, in denen sie für den drahtlosen Gebrauch zugelassen wurden. Wenn Ihr Produkt ein Telekommunikationsmodem enthält, erfüllt es außerdem die Anforderungen hinsichtlich des Anschlusses an das Telefonnetz Ihres Landes.

Lesen Sie unbedingt die *Gesetzlichen Hinweise* für Ihr Land oder Ihre Region, bevor Sie die in Ihrem Gerät enthaltenen drahtlosen Geräte verwenden. Wie Sie eine PDF-Version der *Gesetzlichen Hinweise* erhalten können, erfahren Sie im nachfolgenden Abschnitt „Veröffentlichungen herunterladen“.

### Unterstützung

Zur Unterstützung bei Netzwerkdiensten und Rechnungsstellung kontaktieren Sie den Um herauszufinden, wie Sie Ihr Tablet verwenden und seine technischen Daten aufrufen, besuchen Sie <http://support.lenovo.com/>.

### Herunterladen von Veröffentlichungen

Die elektronischen Versionen Ihrer Veröffentlichungen sind verfügbar unter <http://support.lenovo.com>.

Zum Herunterladen der Veröffentlichungen für Ihr Tablet besuchen Sie <http://support.lenovo.com> und folgen Sie den Bildschirmanweisungen.

### Zugriff auf die Bedienungsanleitung

Ihre *Bedienungsanleitung* enthält ausführliche Informationen zu Ihrem Tablet. Um auf die *Bedienungsanleitung* zuzugreifen, besuchen Sie <http://support.lenovo.com> und folgen Sie den Anweisungen auf dem Bildschirm.

### Rechtshinweise

Lenovo und das Lenovo-Logo sind Marken von Lenovo in Deutschland und/oder anderen Ländern.

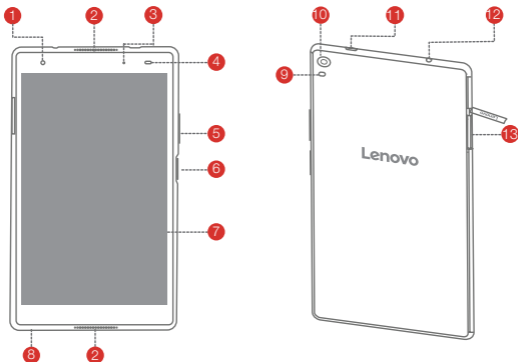
Sonstige Unternehmens-, Produkt- oder Dienstleistungsamen können Marken oder Dienstleistungsmarken anderer Markeninhaber sein.

Hergestellt unter Lizenz der Firma Dolby Laboratories. Dolby, Dolby Atmos und das Doppel-D-Symbol sind Marken von Dolby Laboratories.

HINWEISE ZU EINGESCHRÄNKTEN RECHTEN: Werden Daten oder Software gemäß einem GSA-Vertrag (General Service Administration) ausgeliefert, unterliegt die Verwendung, Vervielfältigung oder Offenlegung den in Vertrag-Nr. GS-35F-05925 festgelegten Einschränkungen.

# Geräteübersicht

Modell	Version
Lenovo TB-8704F	WLAN
Lenovo TB-8704X	WLAN + LTE



- 1 Kamera auf der Vorderseite
- 2 Lautsprecher
- 3 Anzeige
- 4 Licht/\*\*Näherungssensor
- 5 Lautstärketasten
- 6 Betriebstaste/  
Fingerabdrucksensor
- 7 Touchscreen
- 8 Mikrofon
- 9 Blitz
- 10 Kamera auf der Rückseite
- 11 USB 2.0-Anschluss  
Typ C
- 12 Headset-Anschluss
- 13 Karteneinschub

- Die WLAN-Version (Lenovo TB-8704F) besitzt keinen Karteneinschub.
- Alle Abbildungen und Illustrationen in diesem Dokument dienen nur zur Referenz und können vom eigentlichen Produkt abweichen.

## Ihr Gerät vorbereiten

Verwenden Sie für mehr Speicherplatz eine microSD-Karte (separat erhältlich).

\*Zum Zugriff auf Mobilfunknetze mit Ihrem Gerät (nur Ausführung mit WLAN + LTE – Modellnummer Lenovo TB-8704X) setzen Sie eine Nano-SIM-Karte Ihres Mobilfunkanbieters in den Schlitz ein, wie unten abgebildet.

**Schritt 1.** Öffnen Sie die Abdeckung des Kartenschlitzes.

**Schritt 2.** Setzen Sie die Nano-SIM- und microSD-Karten ein wie hier gezeigt.

**Schritt 3.** Bringen Sie die Abdeckung des Kartenschlitzes wieder an.

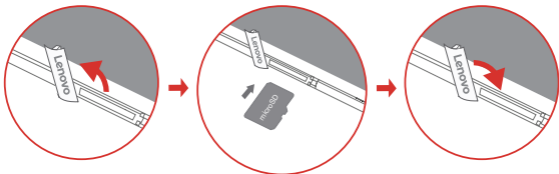


Abbildung 1: WLAN

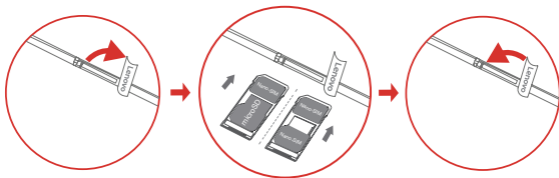


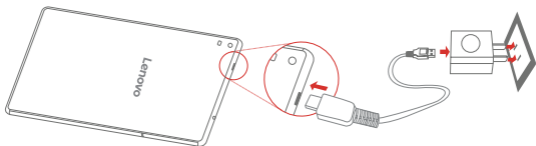
Abbildung 2: WLAN + LTE

- 🔧 Ihr Gerät ist nur mit Nano-SIM-Karten kompatibel.
- ⚠️ Das Einsetzen oder Entfernen der Nano-SIM-Karte darf nicht bei eingeschaltetem Gerät erfolgen. Dies kann Ihre Nano-SIM-Karte oder das Gerät dauerhaft beschädigen.

## Erstmaliger Gebrauch des Geräts

Ggf. müssen Sie den Akku aufladen, bevor Sie das Gerät starten können. Stecken Sie das Ladekabel in den Ladeanschluss, wie unten gezeigt.

Schließen Sie Ihr Tablet mit dem mitgelieferten Kabel und USB-Netzteil an eine Steckdose an.



Niedrige Akkuladung



Vollständig geladen



Wird geladen

## Ein-/Ausschalten



**Einschalten:** Halten Sie die Betriebstaste gedrückt, bis das Lenovo-Logo erscheint.

**Ausschalten:** Halten Sie die Betriebstaste einige Sekunden lang gedrückt und tippen Sie dann auf **Aus**.

**Neustart:** Halten Sie die Betriebstaste ungefähr 10 Sekunden lang gedrückt.

# Wichtige Sicherheitshinweise und Nutzungsinformationen

## Hinweis zu Plastiktüten

**Gefahr:** Plastiktüten können gefährlich sein. Bewahren Sie Plastiktüten nicht in Reichweite von Kleinkindern und Kindern auf, um Erstickungsgefahr zu vermeiden.

## Hinweise zu integrierten wiederaufladbaren Akkus

**Gefahr:** Versuchen Sie nicht, den internen wiederaufladbaren Lithiumionenakku auszutauschen. Wenn ein Akku falschen Typs eingesetzt wird, kann dieser explodieren. Für den Werksaustausch wenden Sie sich bitte an den Lenovo Support. Entsorgen Sie verbrauchte Akkus und Batterien ordnungsgemäß.

## Vorsicht bei der Nutzung bei hoher Lautstärke

**Warnung:** Laute Geräusche von beliebigen Tonquellen über einen längeren Zeitraum können Ihr Gehör schädigen. Je lauter das Geräusch, desto schneller kann es Ihr Gehör beeinträchtigen. So schützen Sie Ihr Gehör:

- Schränken Sie die Dauer der Nutzung von Kopfhörern oder Ohrhörern bei hoher Lautstärke ein.
- Vermeiden Sie es, die Lautstärke zu erhöhen, um Außengeräusche auszublenden.
- Regeln Sie die Lautstärke herab, wenn Sie Personen neben sich nicht sprechen hören können.

Falls Sie Hörbeschwerden feststellen, wie zum Beispiel Druckgefühl oder ein Gefühl verstopfter Ohren, Ohrenklingeln oder eine gedämpfte Sprachwahrnehmung, sollten Sie das Hören über das Headset oder den Kopfhörer des Geräts beenden und Ihre Ohren untersuchen lassen.



Um mögliche Gehörsschäden zu vermeiden, hören Sie eine Audioausgabe bei hohem Lautstärkepegel nicht für längere Zeit.

## Informationen zu Service und Unterstützung

Im Folgenden finden Sie Informationen zur technischen Unterstützung, die für Ihr Produkt während des Garantiezeitraums bzw. für die gesamte Lebensdauer Ihres Produkts zur Verfügung steht. Zur vollständigen Erläuterung der Garantiebedingungen von Lenovo lesen Sie bitte die *begrenzte Herstellergarantie von Lenovo*. Weitere Informationen für den Zugriff auf die volle Garantie finden Sie im Abschnitt „Hinweis auf *begrenzte Herstellergarantie von Lenovo*“ in diesem Dokument.

### Technische Unterstützung über das Internet

Technische Unterstützung über das Internet steht Ihnen für die gesamte Lebensdauer des Produkts unter der folgenden Adresse zur Verfügung: <http://www.lenovo.com/support>

### Technische Unterstützung per Telefon

Hilfe und Informationen können Sie telefonisch beim Kunden-Support-Center erhalten. Bevor Sie sich an einen technischen Kundendienstmitarbeiter von Lenovo wenden, sollten Sie die folgenden Informationen bereithalten: Modell und Seriennummer, den genauen Wortlaut einer etwaigen Fehlermeldung und eine Beschreibung des Problems. Der Kundendienstmitarbeiter führt Sie möglicherweise während des Gesprächs durch den Problemlösungsprozess, während Sie Ihr Gerät bedienen.

### Liste der weltweit gültigen Lenovo Support-Telefonnummern

**Wichtig:** Telefonnummern können ohne vorherige Ankündigung geändert werden. Die aktuelle Telefonliste für das Kunden-Support-Center ist unter folgender Adresse zu finden: <http://www.lenovo.com/support/phone>

Wenn für Ihr Land oder Ihre Region keine Telefonnummer angegeben ist, wenden Sie sich an Ihren Lenovo Vertriebspartner oder an Ihren Lenovo Vertriebsbeauftragten.

# Garantieinformationen

## Hinweis auf begrenzte Herstellergarantie von Lenovo

Dieses Produkt unterliegt den Bedingungen der begrenzten Herstellergarantie von Lenovo, Version L505-0010-02 08/2011. Lesen Sie die begrenzte Herstellergarantie unter [http://www.lenovo.com/warranty/llw\\_02](http://www.lenovo.com/warranty/llw_02). Sie können die begrenzte Herstellergarantie auf dieser Website in einer Reihe von Sprachen lesen. Wenn Sie die begrenzte Herstellergarantie auf der Website nicht anzeigen können, wenden Sie sich an Ihre Lenovo Niederlassung vor Ort oder Ihren Vertriebspartner, um eine gedruckte Version der Herstellergarantie zu erhalten.

## Garantiedauer und Art der Garantieleistung

Land oder Region	Garantiezeitraum	Art des Garantieservice
Großbritannien, Israel, Australien, Neuseeland	Teile und Service – 1 Jahr Akku - 1 Jahr	1,3
Guatemala, Costa Rica, Venezuela, Peru, Uruguay, Ecuador, Kolumbien, Chile, Argentinien, Indonesien, Vietnam, Indien, Malaysia, Thailand, Philippinen, Singapur, Hongkong, El Salvador, Taiwan, Südkorea	Teile und Service – 1 Jahr Akku - 1 Jahr	1,4
Russland, Ukraine, Ägypten, Libanon, Marokko, Südafrika, Tunesien, Mauritius, Mosambik, Vereinigte Arabische Emirate (VAE), Jordanien, Kenia, Nigeria, Uganda, Ghana, Oman, Tansania, Namibia	Teile und Service – 1 Jahr Akku - 1 Jahr	4
Vereinigte Staaten von Amerika (USA), Kanada, Mexiko, Japan	Teile und Service – 1 Jahr Akku - 1 Jahr	1,5
Panama	Teile und Service – 1 Jahr Akku - 1 Jahr	2,4
Brasilien	Teile und Service – 1 Jahr Akku - 1 Jahr	2,5
Deutschland, Italien, Österreich, Spanien, Schweiz, Portugal, Niederlande, Belgien, Schweden, Dänemark, Norwegen, Finnland, Estland, Lettland, Litauen, Island, Frankreich	Teile und Service – 2 Jahre Akku - 1 Jahr	1,3

Land oder Region	Garantiezeitraum	Art des Garantieservice
Tschechien, Ungarn, Rumänien, Bulgarien, Griechenland, Kroatien, Slowenien, Slowakei, Zypern, Polen	Teile und Service – 2 Jahre Akku - 1 Jahr	1,5
Türkei	Teile und Service – 2 Jahre Akku - 2 Jahre	3,4
Saudi-Arabien	Teile und Service – 2 Jahre Akku - 2 Jahre	4
Serbien	Teile und Service – 2 Jahre Akku - 1 Jahr	1,4

\* Mit Ausnahme einiger Teile. Eingeschränkte Garantie für Netzteile, Tastaturen, Kunststoffteile und Scharniere von 90 Tagen.

#### Art des Garantieservice

1. CRU-Service
2. Vor-Ort-Service
3. Kurier- oder Aufbewahrungsservice
4. Anlieferung durch den Kunden
5. Einsendeservice
6. Einsende- und Rücksendeservice
7. Austauschservice für das Produkt

Zur vollständigen Erläuterung der Arten des Garantieservice lesen Sie bitte die volle Garantie.

Weitere Informationen für den Zugriff auf die volle Garantie finden Sie im Abschnitt „Hinweis auf begrenzte Herstellergarantie von Lenovo“.

## EurAsia-Regelkonformitätseinstufung



## Informationen zu Umweltverträglichkeit, Wiederverwertung und Entsorgung

### Allgemeine Recycling-Angaben

Lenovo fordert die Besitzer von IT-Geräten auf, diese Geräte nach ihrer Nutzung ordnungsgemäß der Wiederverwertung zuzuführen. Lenovo bietet Kunden entsprechende Programme zur umweltgerechten Wiederverwertung/Entsorgung ihrer IT-Produkte an. Informationen zur Wiederverwertung von Lenovo Produkten finden Sie unter folgender Adresse: <http://www.lenovo.com/recycling>

### Wichtige Informationen zu Batterien/Akkus und WEEE



Batterien/Akkus sowie elektrische und elektronische Geräte, die mit dem Symbol einer durchgestrichenen Abfalltonne auf Rädern gekennzeichnet sind, dürfen nicht als allgemeiner Hausmüll entsorgt werden. Batterien/Akkus sowie Elektro- und Elektronikaltgeräte (WEEE) müssen gesondert im verfügbaren Sammelsystem für die Rückgabe, Wiederverwertung und Handhabung von Batterien/Akkus und WEEE zurückgegeben werden. Wenn möglich sollten Batterien/Akkus aus Elektro- und Elektronikaltgeräten entfernt werden, bevor die Elektro- und Elektronikaltgeräte entsorgt werden. Batterien/Akkus sind gesondert im entsprechenden System für die Rückgabe, Wiederverwertung und Handhabung von Batterien/Akkus zurückzugeben.

Länderspezifische Informationen erhalten Sie unter der folgenden Adresse: <http://www.lenovo.com/recycling>

### Recycling-Informationen für Japan

Informationen zu Recycling und Entsorgung in Japan finden Sie unter: <http://www.lenovo.com/recycling/japan>

### Zusätzliche Hinweise zur Wiederverwertbarkeit

Weitere Informationen zur Wiederverwertbarkeit von Gerätekomponenten und Akkus erhalten Sie im *Benutzerhandbuch*. Weitere Informationen finden Sie im Abschnitt „Zugriff auf das Benutzerhandbuch“.

### Batterie/Akku-Recycling-Kennzeichnungen

Batterie/Akku-Recycling-Informationen für Taiwan



廢電池請回收

## Batterie/Akku-Recycling-Informationen für die USA und Kanada



**US & Canada Only**

## Batterie/Akku-Recycling-Informationen für die Europäische Union

EU



Energieeffizienz-Einstufung



## Richtlinie zu Einschränkungen bei Gefahrstoffen (RoHS)

### Türkei

Das Lenovo-Produkt erfüllt die Anforderungen der Richtlinie der Türkischen Republik zu Einschränkungen für den Gebrauch von bestimmten Gefahrstoffen in Elektro- und Elektronik-Altgeräten (WEEE).

### Türkiye AEEE Yönetmeliğine Uygunluk Beyanı

Bu Lenovo ürünü, T.C. Çevre ve Orman Bakanlığı'nın "Atık Elektrikli ve Elektronik Eşya Bazı Zararlı Maddelerin Kullanımının Sınırlandırılmasına Dair Yönetmelik (AEEE)" direktierine uygundur.

AEEE Yönetmeliğine Uygundur.

### Ukraine

Цим підтверджуємо, що продукція Леново відповідає вимогам нормативних актів України, які обмежують вміст небезпечних речовин

### Indien

RoHS compliant as per E-Waste (Management & Handling) Rules, 2011.

### Vietnam

Produkte von Lenovo, die am oder nach dem 23. September 2011 in Vietnam verkauft wurden, erfüllen die Anforderungen des Vietnam Circular 30/2011/TT-BCT („Vietnam RoHS“).

## Europäische Union

Lenovo-Produkte, die ab dem 03.01.2013 innerhalb der Europäischen Union verkauft wurden, erfüllen die Anforderungen der Richtlinie 2011/65/EU zu Einschränkungen des Gebrauchs von bestimmten Gefahrstoffen in elektrischen und elektronischen Geräten („RoHS recast“ oder „RoHS 2“). Weitere Informationen darüber, wie Lenovo die RoHS-Richtlinie umsetzt, finden Sie unter:

[http://www.lenovo.com/social\\_responsibility/us/en/RoHS\\_Communication.pdf](http://www.lenovo.com/social_responsibility/us/en/RoHS_Communication.pdf)

## Konformitätserklärung Europäische Union

### Europäische Union – Konformität

Kontakt in der EU: Lenovo, Einsteinova 21, 851 01 Bratislava, Slovakia



### Einhaltung der RE-Richtlinie

Lenovo PC HK Limited erklärt, dass der Funkgerätetyp Lenovo TB-8704F, Lenovo TB-8704X die Richtlinie 2014/53/EU erfüllt.

Den vollständigen Text der EU-Konformitätserklärung finden Sie unter der folgenden Internetadresse:

[https://download.lenovo.com/consumer/mobiles\\_pub/lenovo\\_tb\\_8704f\\_doc.pdf](https://download.lenovo.com/consumer/mobiles_pub/lenovo_tb_8704f_doc.pdf)

[https://download.lenovo.com/consumer/mobiles\\_pub/lenovo\\_tb\\_8704x\\_doc.pdf](https://download.lenovo.com/consumer/mobiles_pub/lenovo_tb_8704x_doc.pdf)

Dieses Funkgerät arbeitet mit den folgenden Frequenzbändern und maximaler Hochfrequenzleistung:

Modell	Frequenzbänder	Maximale Sendeleistung (dBm)
Lenovo TB-8704X	GSM 900	33
	GSM 1800	30
	UMTS B1/B8	24
	LTE B1/3/7/8/20/38/40	23
	802.11a/b/g/n/ac 2,4 GHz	<20
	Bluetooth 2,4 GHz	<20
Lenovo TB-8704F	802.11a/b/g/n/ac 2,4 GHz	<20
	Bluetooth 2,4 GHz	<20

! Die obenstehenden Informationen gelten nur für EU-Länder. Informationen zu den in anderen Ländern unterstützten Frequenzbändern finden Sie am Produkt selbst.

## Informationen zur spezifischen Absorptionsrate

### IHR MOBILGERÄT ERFÜLLT DIE INTERNATIONALEN RICHTLINIEN FÜR DIE FUNKWELLENEXPOSITION

Ihr Mobilgerät ist ein Funksender und -empfänger. Es ist so ausgelegt, dass es die in internationalen Richtlinien empfohlenen Expositionsgrenzwerte für Funkwellen (elektromagnetische Hochfrequenzfelder) nicht übersteigt. Diese Richtlinien wurden von einer unabhängigen wissenschaftlichen Organisation (ICNIRP) entwickelt und enthalten einen bedeutenden Sicherheitstoleranzwert, um die Sicherheit von Personen jeden Alters und Gesundheitszustands zu gewährleisten.

Die Expositionsrichtlinien für Funkwellen verwenden eine Maßeinheit namens spezifische Absorptionsrate oder SAR. Der SAR-Grenzwert für Mobilgeräte beträgt 2 W/kg. SAR-Tests werden in den üblichen Betriebsstellungen durchgeführt, wobei das Gerät auf allen getesteten Frequenzbändern auf dem höchsten zugelassenen Leistungspegel sendet. Die höchsten SAR-Werte gemäß den ICNIRP-Richtlinien für Ihr Gerätemodell sind unten aufgeführt:

Maximaler SAR-Wert für dieses Modell und Aufzeichnungsbedingungen des Werts.				
Europa 10 g SAR- Grenzwert (2,0 W/kg)	Lenovo TB-8704F	Kopf	Wi-Fi, Bluetooth	0,624 W/kg
		Am Körper getragen	Wi-Fi, Bluetooth	1,308 W/kg

Beim Gebrauch liegen die tatsächlichen SAR-Werte für Ihr Gerät normalerweise weit unter den angegebenen Werten. Dies liegt daran, dass aus Gründen der Systemeffizienz und zur Minderung von Störungen im Netz die Betriebsleistung Ihres Mobilgeräts automatisch gesenkt wird, wenn für die Datenverbindung nicht die volle Leistung benötigt wird.

Je niedriger die Ausgangsleistung des Geräts, desto niedriger sein SAR-Wert.

Falls Sie die Funkwellenexposition weiter senken möchten, können Sie einfach die Nutzungshäufigkeit begrenzen oder ein Freisprech-Kit nutzen, um das Gerät von Ihrem Kopf und Körper entfernt zu halten.

## Français

- 🔗 Lisez attentivement ce guide avant d'utiliser votre appareil.  
Toutes les informations accompagnées d'un \* dans ce guide s'appliquent uniquement au modèle WLAN + LTE (Lenovo TB-8704X).

### À lire en premier - Informations réglementaires

Les modèles d'appareil équipés de communications sans fil respectent les normes de fréquence radioélectrique et de sécurité de tous pays ou régions dans lesquels leur utilisation sans fil est autorisée. De plus, si votre produit est équipé d'un modem télécom, il est conforme aux exigences de connexion au réseau téléphonique dans votre pays. Lisez attentivement le document *Avis réglementaire* spécifique à votre pays ou à votre région avant d'utiliser les périphériques sans fil fournis avec votre appareil. Pour obtenir une version PDF du document *Avis réglementaire*, consultez la section « Téléchargement de publications » ci-dessous.

### Assistance

Pour obtenir une assistance sur les services réseau et la facturation, contactez votre opérateur de réseau sans fil. Pour apprendre à utiliser votre tablette et consulter ses caractéristiques techniques, rendez-vous sur <http://support.lenovo.com/>.

### Téléchargement de publications

Les versions électroniques de vos publications sont disponibles sur le site <http://support.lenovo.com>.

Pour télécharger les publications concernant votre tablette, rendez-vous sur <http://support.lenovo.com> et suivez les instructions s'affichant à l'écran.

### Accès au Guide de l'utilisateur

Votre *Guide de l'utilisateur* contient des informations détaillées concernant votre tablette. Pour accéder à votre *Guide de l'utilisateur*, rendez-vous sur <http://support.lenovo.com> et suivez les instructions qui s'affichent à l'écran.

### Mentions légales

Lenovo et le logo Lenovo sont des marques commerciales de Lenovo aux France et/ou dans d'autres pays.

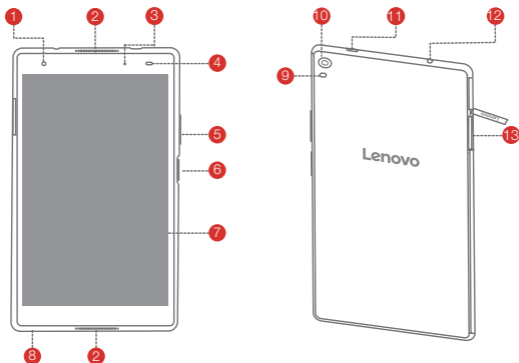
Les autres noms de société, de produit ou de service sont des marques commerciales ou des marques de service d'autres sociétés.

Fabriqué sous licence par Dolby Laboratories. Dolby, Dolby Atmos et le symbole double-D sont des marques commerciales de Dolby Laboratories.

REMARQUE SUR LES DROITS LIMITÉS ET RESTREINTS : si les données ou les logiciels sont fournis conformément à un contrat « General Services Administration » (« GSA »), l'utilisation, la reproduction et la divulgation sont soumises aux restrictions stipulées dans le contrat n° GS-35F-05925.

## Présentation de l'appareil

Modèle	Version
Lenovo TB-8704F	WLAN
Lenovo TB-8704X	WLAN + LTE



- 1 Caméra avant
- 2 Haut-parleurs
- 3 Indicateur
- 4 Capteur de lumière/\*proximité
- 5 Boutons de réglage du volume
- 6 Bouton de mise sous tension/ Lecteur d'empreintes digitales
- 7 Écran tactile
- 8 Microphone
- 9 Flash
- 10 Caméra arrière
- 11 Connecteur USB 2.0 type C
- 12 Connecteur pour casque
- 13 Emplacement pour carte

- La version WLAN (Lenovo TB-8704F) ne possède pas d'emplacement pour carte.
- Toutes les images et les illustrations de ce document sont fournies à titre de référence uniquement et peuvent différer du produit final.

## Préparation de votre appareil

Utilisez une carte microSD (vendue séparément) pour bénéficier d'un stockage supplémentaire.

\*Pour accéder aux réseaux cellulaires avec votre appareil (version WLAN + LTE uniquement - numéro de modèle Lenovo TB-8704X), insérez une carte nano-SIM fournie par votre opérateur dans le logement comme indiqué ci-dessous.

Étape 1. Ouvrez le cache du logement pour carte.

Étape 2. Insérez la carte \*nano-SIM et la carte microSD comme indiqué.

Étape 3. Remettez en place le cache du logement pour carte.

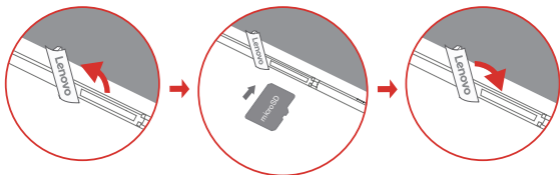


Figure 1 : WLAN

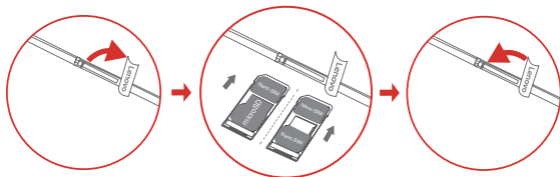


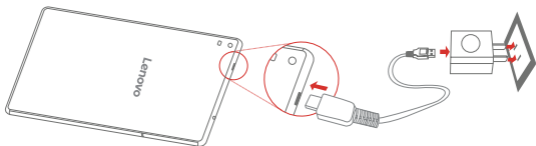
Figure 2 : WLAN + LTE

- 🔩 Seules des cartes nano-SIM fonctionnent avec votre appareil.
- ⚠ Ne pas insérer ou retirer la carte nano-SIM lorsque l'appareil est allumé. Vous risqueriez d'endommager définitivement la carte nano-SIM ou votre appareil.

## Première utilisation de l'appareil

Vous devrez peut-être charger la batterie avant d'utiliser votre appareil. Insérez le chargeur dans le port de chargement comme indiqué ci-dessous.

Connectez votre tablette à une prise d'alimentation à l'aide du câble et de l'adaptateur USB fournis.



Batterie faible



Batterie pleine



En charge

## Mise sous tension/hors tension



**Mise sous tension** : maintenez le bouton d'activation enfoncé jusqu'à ce que le logo Lenovo s'affiche.

**Mise hors tension** : maintenez le bouton d'activation enfoncé pendant quelques secondes, puis appuyez sur **Éteindre**.

**Redémarrage** : maintenez le bouton d'activation enfoncé pendant environ 10 secondes.

## Consignes de sécurité et de manipulation

### Consigne relative aux sacs plastiques

**Danger** : les sacs plastiques peuvent être dangereux. Tenez-les à l'écart des nouveau-nés et des enfants afin d'éviter tout risque de suffocation.

### Consignes relatives aux batteries rechargeables intégrées

**Danger** : ne tentez pas de remplacer la batterie interne au lithium-ion rechargeable. Il existe un risque d'explosion si la batterie est remplacée par un modèle non compatible. Pour effectuer un remplacement en usine, contactez le service d'assistance de Lenovo. Conformez-vous aux instructions avant de mettre les batteries usagées au rebut.

### Mise en garde contre une utilisation à un volume élevé

**Avertissement** : L'exposition à un niveau sonore élevé, peu importe la source, pendant des périodes prolongées peut affecter l'audition. Plus le son est fort, plus vite votre audition en sera affectée. Pour protéger votre ouïe :

- Limitez le temps d'utilisation de casques ou d'écouteurs à un volume élevé.
- Évitez d'augmenter le volume pour couvrir des bruits de fond.
- Baissez le volume si vous ne pouvez pas entendre les personnes près de vous.

Si vous ressentez une gêne auditive, notamment une sensation de pression ou de plénitude, de sifflement dans les oreilles ou de paroles étouffées, vous devriez arrêter d'utiliser vos écouteurs ou votre casque et faire contrôler votre audition.



Pour éviter toute lésion auditive, n'utilisez pas les écouteurs ou le casque d'écoute à des volumes sonores élevés pendant de longues périodes.

## Informations concernant l'entretien et le support technique

Les informations ci-après décrivent l'assistance technique disponible pour votre produit, pendant la période de garantie ou pendant toute la durée de vie du produit. Pour plus de détails sur les dispositions de votre garantie, consultez la *Garantie Limitée Lenovo*. Voir « Notification de *Garantie Limitée Lenovo* » plus loin dans ce document pour plus d'informations sur l'accès à la garantie complète.

### Assistance technique en ligne

Un support technique en ligne est disponible pendant toute la durée de vie du produit sur le site : <http://www.lenovo.com/support>.

## Assistance technique téléphonique

Vous pouvez obtenir de l'aide et des informations en appelant le service après-vente.

Avant de contacter l'assistance technique Lenovo, munissez-vous des informations suivantes : modèle et numéro de série, formulation exacte des éventuels messages d'erreur et une description de l'incident survenu.

Votre interlocuteur vous demandera peut-être de reproduire l'incident sur votre appareil au cours de l'appel.

## Numéros de téléphone du support Lenovo pour le monde entier

**Important** : les numéros de téléphone sont susceptibles d'être modifiés sans préavis.

Vous pouvez consulter la liste actualisée des numéros de téléphone du service après-vente sur le site : <http://www.lenovo.com/support/phone>

Si le numéro de téléphone relatif à votre pays ou votre région n'est pas indiqué, prenez contact avec votre revendeur ou partenaire commercial Lenovo.

## Informations relatives à la garantie

### Notification de Garantie limitée Lenovo

Ce produit est couvert par les termes de la Garantie limitée Lenovo, version L505-0010-02 08/2011. Les termes de la Garantie limitée Lenovo sont disponibles à l'adresse [http://www.lenovo.com/warranty/llw\\_02](http://www.lenovo.com/warranty/llw_02). La Garantie limitée Lenovo est disponible dans différentes langues sur ce site Web. Si vous ne pouvez pas afficher la Garantie limitée Lenovo sur le site Web, contactez une agence ou un revendeur Lenovo près de chez vous pour obtenir une version imprimée.

### Période de garantie et type de service prévu par la garantie

Pays ou région	Période de garantie	Type de service de garantie
Royaume-Uni, Israël, Australie, Nouvelle-Zélande	Pièces et main d'œuvre – 1 an Bloc de batteries - 1 an	1,3
Guatemala, Costa Rica, Venezuela, Pérou, Uruguay, Équateur, Colombie, Chili, Argentine, Indonésie, Vietnam, Inde, Malaisie, Thaïlande, Philippines, Singapour, Hong Kong, El Salvador, Taïwan, Corée du Sud	Pièces et main d'œuvre – 1 an Bloc de batteries - 1 an	1,4
Russie, Ukraine, Égypte, Liban, Maroc, Afrique du Sud, Tunisie, Île Maurice, Mozambique, Émirats arabes unis, Jordanie, Kenya, Nigeria, Ouganda, Ghana, Oman, Tanzanie, Namibie	Pièces et main d'œuvre – 1 an Bloc de batteries - 1 an	4
États-Unis d'Amérique, Canada, Mexique, Japon	Pièces et main d'œuvre – 1 an Bloc de batteries - 1 an	1,5
Panama	Pièces et main d'œuvre – 1 an Bloc de batteries - 1 an	2,4
Brésil	Pièces et main d'œuvre – 1 an Bloc de batteries - 1 an	2,5
Allemagne, Italie, Autriche, Espagne, Suisse, Portugal, Pays-Bas, Belgique, Suède, Danemark, Norvège, Finlande, Estonie, Lettonie, Lituanie, Islande, France	Pièces et main d'œuvre – 2 ans Bloc de batteries - 1 an	1,3

Pays ou région	Période de garantie	Type de service de garantie
République Tchèque, Hongrie, Roumanie, Bulgarie, Grèce, Croatie, Slovénie, Slovaquie, Chypre, Pologne	Pièces et main d'œuvre - 2 ans Bloc de batteries - 1 an	1,5
Turquie	Pièces et main d'œuvre - 2 ans Bloc de batteries - 2 ans	3,4
Arabie saoudite	Pièces et main d'œuvre - 2 ans Bloc de batteries - 2 ans	4
Serbie	Pièces et main d'œuvre - 2 ans Bloc de batteries - 1 an	1,4

\* Exclut certains composants. Garantie limitée de 90 jours sur les adaptateurs, claviers, pièces en plastique et charnières.

#### Type de service de garantie

1. Service d'unité remplaçable par l'utilisateur (« CRU »)
2. Intervention sur site
3. Service de collecte ou de dépôt
4. Service d'expédition/retrait par le client
5. Service postal
6. Service postal d'envoi/retour par le client
7. Service de remplacement du produit

Pour plus d'informations sur les différents types de services prévus par la garantie, reportez-vous à la garantie complète.

Voir « Notification de *Garantie Limitée Lenovo* » pour plus d'informations sur l'accès à la garantie complète.

## Marque de conformité eurasienne



## Informations relatives à l'environnement, au recyclage et à la mise au rebut

### Consigne de recyclage Lenovo

Lenovo encourage les propriétaires de matériel informatique à recycler leur matériel dès lors que celui-ci n'est plus utilisé. Lenovo propose une gamme de programmes et services concernant le recyclage du matériel informatique. Pour plus d'informations sur le recyclage des produits Lenovo, consultez la page <http://www.lenovo.com/recycling>.

### Informations importantes concernant la batterie et la directive DEEE



Les équipements électriques et électroniques agrémentés d'un symbole représentant une poubelle à roulettes barrée d'une croix ne doivent pas être jetés avec les déchets municipaux non triés. Les batteries et les déchets d'équipements électriques et électroniques (DEEE) doivent être traités séparément dans l'infrastructure de collecte mise à la disposition des clients pour le retour, le recyclage et le traitement des batteries et des DEEE. Dans la mesure du possible, retirez et isolez les batteries des déchets d'équipements électriques et électroniques (DEEE) avant de mettre ces derniers au rebut. Les batteries doivent être collectées séparément par le biais de l'infrastructure disponible pour la collecte, le recyclage et le traitement des batteries et des accumulateurs usagés.

Des informations spécifiques à chaque pays sont disponibles à l'adresse suivante : <http://www.lenovo.com/recycling>

### Informations sur le recyclage pour le Japon

Les informations sur le recyclage et la mise au rebut des produits pour le Japon sont disponibles à l'adresse suivante : <http://www.lenovo.com/recycling/japan>

### Déclarations relatives au recyclage

Des informations complémentaires sur le recyclage des composants de l'appareil et des batteries sont disponibles dans votre *Guide de l'utilisateur*. Voir « **Accès au Guide de l'utilisateur** » pour plus d'informations.

### Logos pour le recyclage des batteries

Informations sur le recyclage des batteries pour Taïwan



廢電池請回收

Informations sur le recyclage des batteries pour les États-Unis et le Canada



**US & Canada Only**

Informations sur le recyclage des batteries pour l'Union européenne

EU



Logo de l'efficacité énergétique



## Directive européenne RoHS (Restriction of Hazardous Substances)

### Turquie

Ce produit Lenovo est conforme aux exigences de la directive de la République de Turquie relative aux restrictions d'utilisation de certaines substances dangereuses dans les déchets d'équipements électriques et électroniques (DEEE).

### Türkiye AEEE Yönetmeliğine Uygunluk Beyanı

Bu Lenovo ürünü, T.C. Çevre ve Orman Bakanlığı'nın "Atık Elektrikli ve Elektronik Eşya Bazı Zararlı Maddelerin Kullanımının Sınırlandırılmasına Dair Yönetmelik (AEEE)" direktierine uygundur.

AEEE Yönetmeliğine Uygundur.

### Ukraine

Цим підтверджуємо, що продукція Леново відповідає вимогам нормативних актів України, які обмежують вміст небезпечних речовин

### Inde

RoHS compliant as per E-Waste (Management & Handling) Rules, 2011.

### Vietnam

Les produits Lenovo vendus au Vietnam à partir du 23 septembre 2011 respectent les exigences de la circulaire 30/2011/TT-BCT (« Vietnam RoHS ») du Vietnam.

### Union européenne

Les produits Lenovo distribués dans l'Union européenne à compter du 3 janvier 2013

répondent aux exigences énoncées dans la directive 2011/65/UE relative à la limitation de l'utilisation de certaines substances dangereuses dans les équipements électriques et électroniques (« RoHS recast » ou « RoHS 2 »). Pour en savoir plus sur la progression de Lenovo quant aux restrictions des substances dangereuses (RoHS), visitez : [http://www.lenovo.com/social\\_responsibility/us/en/RoHS\\_Communication.pdf](http://www.lenovo.com/social_responsibility/us/en/RoHS_Communication.pdf)

## Déclaration de conformité aux normes CE

### Conformité Union européenne

Contact UE : Lenovo, Einsteinova 21, 851 01 Bratislava, Slovakia



### Conformité avec la directive RE

Lenovo PC HK Limited certifie que l'équipement radio Lenovo TB-8704F, Lenovo TB-8704X est conforme à la directive 2014/53/UE.

Le texte complet de la déclaration de conformité EU est disponible à l'adresse Internet suivante :

[https://download.lenovo.com/consumer/mobiles\\_pub/lenovo\\_tb\\_8704f\\_doc.pdf](https://download.lenovo.com/consumer/mobiles_pub/lenovo_tb_8704f_doc.pdf)

[https://download.lenovo.com/consumer/mobiles\\_pub/lenovo\\_tb\\_8704x\\_doc.pdf](https://download.lenovo.com/consumer/mobiles_pub/lenovo_tb_8704x_doc.pdf)

Cet équipement radio fonctionne avec les bandes de fréquences et les puissances de radiofréquence maximales suivantes :

Modèle	Bandes de fréquences	Puissance maximale (dBm)
Lenovo TB-8704X	GSM 900	33
	GSM 1800	30
	UMTS B1/B8	24
	LTE B1/3/7/8/20/38/40	23
	802.11a/b/g/n/ac 2,4 GHz	<20
	Bluetooth 2,4 GHz	<20
Lenovo TB-8704F	802.11a/b/g/n/ac 2,4 GHz	<20
	Bluetooth 2,4 GHz	<20

❗ Les informations ci-dessus s'appliquent aux pays de l'UE uniquement. Reportez-vous au produit pour connaître les bandes de fréquences prises en charge dans les autres pays.

## Informations sur le débit d'absorption spécifique (DAS)

VOTRE APPAREIL MOBILE RÉPOND AUX DIRECTIVES INTERNATIONALES CONCERNANT L'EXPOSITION AUX ONDES RADIO.

Votre appareil mobile est un émetteur et un récepteur radio. Il est conçu pour ne pas dépasser les limites d'exposition aux ondes radios (champs électromagnétiques de fréquence radio) recommandées par les directives internationales. Ces directives ont été établies par une organisation scientifique indépendante (ICNIRP) et incluent une marge de sécurité importante pour garantir la sécurité de tous les individus, quelque soit leur âge et leur état de santé.

Les directives d'exposition aux ondes radios utilisent une unité de mesure connue sous le nom de débit d'absorption spécifique (DAS). La limite de DAS pour les appareils mobiles est 2 W/kg. Lors des tests visant à déterminer le DAS, l'appareil est utilisé dans des positions de fonctionnement standard et fonctionne à son niveau de puissance certifié le plus élevé dans toutes les bandes de fréquences testées. Les valeurs de DAS maximales conformes aux directives ICNIRP pour votre modèle sont répertoriées ci-dessous :

### Valeur de DAS maximale pour ce modèle et conditions dans lesquelles elle a été enregistrée.

Limite du DAS (Europe) : 10 g (2,0 W/kg)	Lenovo TB-8704F	Tête	Wi-Fi, Bluetooth	0,624 W/kg
		Près du corps	Wi-Fi, Bluetooth	1,308 W/kg

En cours d'utilisation, les valeurs de DAS réelles de votre appareil sont généralement bien inférieures aux valeurs mentionnées. En effet, à des fins d'efficacité système et pour réduire les interférences sur le réseau, la puissance de fonctionnement de votre appareil mobile est automatiquement réduite lorsque la pleine puissance n'est pas requise pour la connexion.

Plus la puissance de sortie de l'appareil est basse, plus sa valeur DAS est faible.

Si vous souhaitez réduire votre exposition aux fréquences radio, vous pouvez le faire facilement en limitant votre utilisation ou simplement en utilisant un kit mains libres pour garder l'appareil à distance de la tête et du corps.

- 🔗 Prima di utilizzare il dispositivo, leggere attentamente la presente guida. Tutte le informazioni contrassegnate con un \* in questa guida si riferiscono solo al modello WLAN + LTE (Lenovo TB-8704X).

### Informazioni preliminari - Informazioni sulle normative

I modelli del dispositivo dotati di comunicazioni wireless sono conformi agli standard di sicurezza e di frequenza radio di ogni paese o regione in cui sia stata ottenuta l'approvazione per l'utilizzo della tecnologia wireless. Inoltre, se il prodotto contiene un modem telecom, è conforme ai requisiti di connessione alla rete telefonica nel proprio paese.

Prima di utilizzare i dispositivi wireless contenuti nel dispositivo, leggere l'*Avviso normativo* che si applica al paese o alla regione di residenza. Per ottenere una versione PDF dell'*Avviso normativo*, fare riferimento alla sezione "Download delle pubblicazioni" qui di seguito.

### Richiesta di supporto

Per il supporto sui servizi di rete e sulla fatturazione, contattare il proprio operatore di rete wireless. Per imparare come utilizzare il tablet e consultare le specifiche tecniche, visitare il sito Web <http://support.lenovo.com/>.

### Download delle pubblicazioni

Le versioni in formato elettronico delle pubblicazioni sono disponibili sul sito Web <http://support.lenovo.com>.

Per scaricare le pubblicazioni per il tablet, andare sul sito Web <http://support.lenovo.com> e seguire le istruzioni sullo schermo.

### Accesso alla Guida dell'utente

La *Guida dell'utente* contiene informazioni dettagliate riguardanti il tablet. Per accedere alla *Guida dell'utente*, visitare il sito Web <http://support.lenovo.com> e seguire le istruzioni visualizzate.

### Informazioni legali

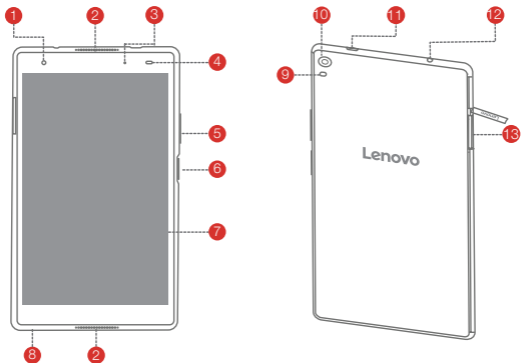
Lenovo e il logo Lenovo sono marchi di Lenovo in Italia, in altri paesi o in entrambi. Altri nomi di società, prodotti o servizi possono essere marchi registrati o di servizio di altre società.

Prodotto su licenza di Dolby Laboratories. Dolby, Dolby Atmos e il simbolo della doppia D sono marchi di Dolby Laboratories.

AWISO SU DIRITTI LIMITATI E RISTRETTI: Qualora dati o software siano forniti in base a un contratto "GSA" (General Services Administration), l'uso, la riproduzione o la divulgazione sono soggetti alle limitazioni specificate nel Contratto n. GS-35F-05925.

## Panoramica del dispositivo

Modello	Versione
Lenovo TB-8704F	WLAN
Lenovo TB-8704X	WLAN + LTE



- 1 Videocamera frontale
- 2 Altoparlanti
- 3 Indicatore
- 4 Sensore di luce/\*prossimità
- 5 Pulsanti del volume
- 6 Pulsante di accensione/sensore impronte digitali
- 7 Schermo touch
- 8 Microfono
- 9 Flash
- 10 Videocamera posteriore
- 11 Connettore USB 2.0 tipo C
- 12 Connettore auricolari
- 13 Scomparto scheda

- La versione WLAN (Lenovo TB-8704F) non dispone di scomparto scheda.
- Tutte le foto e le illustrazioni in questo documento sono intese solo come riferimento e possono differire rispetto al prodotto finale.

## Preparazione del dispositivo

Utilizzare una scheda microSD (venduta separatamente) per incrementare lo spazio di memorizzazione.

\*Per accedere alle reti cellulari con il dispositivo (solo nella versione WLAN + LTE - modello numero Lenovo TB-8704X), inserire la scheda Nano-SIM fornita dal proprio operatore nell'alloggiamento, come mostrato di seguito.

**Passaggio 1.** Aprire il coperchio dell'alloggiamento della scheda.

**Passaggio 2.** Inserire le schede \*Nano-SIM e microSD come indicato.

**Passaggio 3.** Riposizionare il coperchio dell'alloggiamento della scheda.

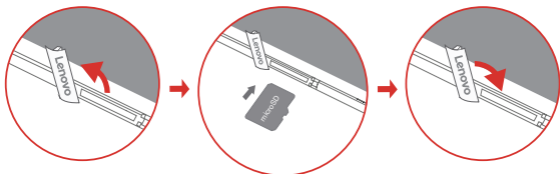


Figura 1: WLAN

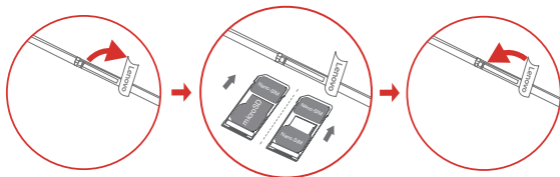


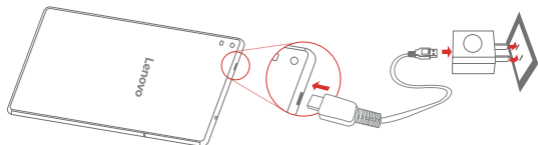
Figura 2: WLAN + LTE

- 🔧 Il dispositivo funziona solo con schede Nano-SIM.
- ⚠️ Non inserire o rimuovere la scheda Nano-SIM quando il dispositivo è acceso. Ciò potrebbe causare danni permanenti alla scheda Nano-SIM o al dispositivo.

## Utilizzare il dispositivo per la prima volta

Prima di utilizzare il dispositivo, potrebbe essere necessario caricare la batteria. Inserire il caricatore nella porta di ricarica, come mostrato nel seguito.

Collegare il tablet a una presa di alimentazione utilizzando il cavo e l'adattatore di alimentazione USB in dotazione.



Batteria scarica



Batteria carica



In carica

## Accensione/spengimento



**Accensione:** tenere premuto il pulsante di accensione fino alla visualizzazione del logo Lenovo.

**Spegnimento:** tenere premuto il pulsante di accensione per pochi secondi, quindi toccare **Spegni**.

**Riavvio:** tenere premuto il pulsante di accensione per circa 10 secondi.

## Informazioni importanti su sicurezza e gestione

### Informazioni sulle buste in plastica

**Pericolo:** le buste in plastica possono risultare pericolose. Tenerle lontano dalla portata di neonati e bambini per prevenire il rischio di soffocamento.

### Informazioni sulla batteria ricaricabile incorporata

**Pericolo:** non tentare di sostituire la batteria al litio ricaricabile interna. Rischio di esplosione se la batteria viene sostituita con una di tipo non corretto. Contattare l'assistenza Lenovo per la sostituzione in fabbrica. Smaltire le batterie usate secondo le istruzioni.

### Attenzione all'ascolto a volume elevato

**Avvertenza:** L'esposizione a rumori forti provenienti da qualsiasi sorgente per lunghi periodi può danneggiare l'udito. Più il volume è elevato, meno tempo è necessario perché possano verificarsi danni all'udito. Per proteggere l'udito:

- Limitare il tempo di utilizzo delle cuffie o degli auricolari ad alto volume.
- Evitare di aumentare il volume per non sentire i rumori esterni.
- Abbassare il volume se non si riesce a sentire le persone vicine mentre parlano.

In caso si avvertano fastidi all'udito, incluse sensazioni di pressione o di orecchie tappate, fischi o suoni smorzati, interrompere l'ascolto del dispositivo tramite le cuffie o gli auricolari e rivolgersi a un medico per il controllo dell'udito.



Per evitare possibili danni all'udito, non utilizzare a volume elevato per lunghi periodi di tempo.

## Informazioni su assistenza e supporto

Le informazioni riportate di seguito descrivono il supporto tecnico disponibile per il prodotto durante il periodo di garanzia o per la durata del prodotto. Per la spiegazione completa dei termini di garanzia Lenovo, consultare la *Garanzia limitata Lenovo* (LLW). Per informazioni sull'accesso alla garanzia completa, consultare la sezione "Informazioni sulla *Garanzia limitata Lenovo*", riportata successivamente in questo documento.

### Supporto tecnico in linea

Il supporto tecnico in linea è disponibile per tutta la durata di un prodotto all'indirizzo:  
<http://www.lenovo.com/support>

## Supporto tecnico per telefono

È possibile ottenere assistenza e informazioni per telefono dal Centro di assistenza clienti. Prima di rivolgersi al rappresentante del supporto tecnico Lenovo, tenere a portata di mano le informazioni seguenti: modello e numero di serie, testo esatto di eventuali messaggi di errore e descrizione del problema.

È possibile che il rappresentante del supporto tecnico richieda di riprodurre il problema sul dispositivo durante la telefonata.

## Elenco telefonico internazionale per l'assistenza Lenovo

**Importante:** i numeri di telefono sono soggetti a modifica senza preavviso. Un elenco aggiornato dei numeri di telefono per il Centro di assistenza clienti è sempre disponibile al sito Web: <http://www.lenovo.com/support/phone>

Se il numero di telefono per il proprio paese o la propria area non è presente nell'elenco, contattare il rivenditore Lenovo o il concessionario Lenovo di zona.

## Informazioni sulla garanzia

### Informazioni sulla *Garanzia limitata Lenovo*

Questo prodotto è coperto dai termini della Garanzia limitata Lenovo, versione L505-0010-02 08/2011. Consultate la Garanzia limitata Lenovo al seguente indirizzo: [http://www.lenovo.com/warranty/llw\\_02](http://www.lenovo.com/warranty/llw_02). Sul sito Web, la Garanzia limitata Lenovo è disponibile in diverse lingue. Se non è possibile visualizzarla, contattare l'ufficio locale Lenovo o il rivenditore per ottenere una versione stampata.

### Periodo di garanzia e tipo di servizio di garanzia

Paese o regione	Periodo di garanzia	Tipo di servizio di garanzia
Regno Unito, Israele, Australia, Nuova Zelanda	Parti di ricambio e assistenza - 1 anno Pacco batteria - 1 anno	1,3
Guatemala, Costa Rica, Venezuela, Perù, Uruguay, Ecuador, Colombia, Cile, Argentina, Indonesia, Vietnam, India, Malesia, Thailandia, Filippine, Singapore, Hong Kong, El Salvador, Taiwan, Corea del Sud	Parti di ricambio e assistenza - 1 anno Pacco batteria - 1 anno	1,4
Russia, Ucraina, Egitto, Libano, Marocco, Sud Africa, Tunisia, Mauritius, Mozambico, Emirati Arabi Uniti, Giordania, Kenya, Nigeria, Uganda, Ghana, Oman, Tanzania, Namibia	Parti di ricambio e assistenza - 1 anno Pacco batteria - 1 anno	4
Stati Uniti d'America, Canada, Messico, Giappone	Parti di ricambio e assistenza - 1 anno Pacco batteria - 1 anno	1,5
Panama	Parti di ricambio e assistenza - 1 anno Pacco batteria - 1 anno	2,4
Brasile	Parti di ricambio e assistenza - 1 anno Pacco batteria - 1 anno	2,5
Germania, Italia, Austria, Spagna, Svizzera, Portogallo, Paesi Bassi, Belgio, Svezia, Danimarca, Norvegia, Finlandia, Estonia, Lettonia, Lituania, Islanda, Francia	Parti di ricambio e assistenza - 2 anni Pacco batteria - 1 anno	1,3

Paese o regione	Periodo di garanzia	Tipo di servizio di garanzia
Repubblica Ceca, Ungheria, Romania, Bulgaria, Grecia, Croazia, Slovenia, Slovacchia, Cipro, Polonia	Parti di ricambio e assistenza - 2 anni Pacco batteria - 1 anno	1,5
Turchia	Parti di ricambio e assistenza - 2 anni Pacco batteria - 2 anni	3,4
Arabia Saudita	Parti di ricambio e assistenza - 2 anni Pacco batteria - 2 anni	4
Serbia	Parti di ricambio e assistenza - 2 anni Pacco batteria - 1 anno	1,4

\* Esclusi alcuni componenti. Garanzia limitata di 90 giorni per alimentatori, tastiere, parti in plastica e cerniere.

#### Tipo di servizio di garanzia

1. Servizio CRU (Customer Replaceable Unit)
2. Servizio a domicilio
3. Servizio di trasporto o deposito
4. Servizio con consegna presso il centro assistenza a cura del cliente
5. Servizio con spedizione postale a cura del cliente
6. Servizio con spedizione postale del prodotto da riparare e del prodotto riparato a carico del cliente
7. Servizio di sostituzione del prodotto

Per una spiegazione completa dei tipi di servizio di garanzia, fare riferimento alla garanzia completa.

Per informazioni sull'accesso alla garanzia completa, consultare la sezione "Informazioni sulla *Garanzia limitata Lenovo*".

## Certificato di conformità EurAsia



## Informazioni sull'ambiente, sul riciclaggio e sullo smaltimento

### Istruzione sul riciclaggio di Lenovo

Lenovo consiglia ai proprietari di apparecchiature IT di riciclarle in modo responsabile e adeguato quando non sono più utilizzabili. Lenovo offre una varietà di programmi e servizi per assistere i proprietari delle apparecchiature nel riciclaggio dei prodotti IT. Per informazioni sul riciclaggio dei prodotti Lenovo, visitare il sito Web <http://www.lenovo.com/recycling>.

### Informazioni importanti su batteria e RAEE



Le batterie e le apparecchiature elettriche ed elettroniche contrassegnate con il simbolo di un cestino sbarrato non possono essere smaltite come normale rifiuto urbano. La restituzione, il riciclo e il trattamento delle batterie e dei rifiuti di apparecchiature elettriche ed elettroniche (RAEE) devono avvenire separatamente, avvalendosi di una struttura di raccolta messa a disposizione dei clienti. Se possibile, rimuovere e isolare le batterie dai RAEE prima di inserire quest'ultimi nel flusso di raccolta dei rifiuti. Le batterie devono essere raccolte separatamente avvalendosi di una struttura di raccolta resa disponibile per la restituzione, il riciclaggio e il trattamento di batterie e accumulatori.

Le informazioni specifiche per il proprio paese sono disponibili all'indirizzo: <http://www.lenovo.com/recycling>

### Informazioni sul riciclaggio per il Giappone

Per informazioni sul riciclaggio e lo smaltimento per il Giappone, è possibile visitare il sito: <http://www.lenovo.com/recycling/japan>

### Ulteriori istruzioni di riciclaggio

Ulteriori informazioni sul riciclaggio delle batterie e dei componenti del dispositivo sono incluse nella *Guida dell'utente*. Per informazioni dettagliate, consultare la sezione "Accesso alla Guida dell'utente".

### Simboli relativi al riciclaggio delle batterie

Informazioni sul riciclaggio delle batterie per Taiwan



廢電池請回收

Informazioni sul riciclaggio delle batterie per Stati Uniti e Canada



**US & Canada Only**

Informazioni sul riciclaggio delle batterie per l'Unione Europea

EU



Marchio per l'efficienza energetica



## Direttiva sulla restrizione di sostanze pericolose (RoHS)

**Turchia**

Il prodotto Lenovo soddisfa i requisiti della direttiva vigente nella Repubblica di Turchia sulla restrizione dell'uso di sostanze pericolose (RoHS) nei rifiuti di apparecchiature elettriche ed elettroniche (RAEE).

**Türkiye AEEE Yönetmeliğine Uygunluk Beyanı**

Bu Lenovo ürünü, T.C. Çevre ve Orman Bakanlığı'nın "Atık Elektrikli ve Elektronik Eşya Bazı Zararlı Maddelerin Kullanımının Sınırlandırılmasına Dair Yönetmelik (AEEE)" direktierine uygundur.

AEEE Yönetmeliğine Uygundur.

**Ucraina**

Цим підтверджуємо, що продукція Леново відповідає вимогам нормативних актів України, які обмежують вміст небезпечних речовин

**India**

RoHS compliant as per E-Waste (Management & Handling) Rules, 2011.

**Vietnam**

I prodotti Lenovo venduti in Vietnam, a partire dal 23 settembre 2011, soddisfano i requisiti della direttiva Vietnam Circular 30/2011/TT-BCT ("Vietnam RoHS").

## Unione Europea

I prodotti Lenovo venduti nell'Unione Europea, a partire dal 3 gennaio 2013, soddisfano i requisiti della direttiva 2011/65/UE sulla restrizione dell'uso di determinate sostanze pericolose nelle apparecchiature elettriche ed elettroniche ("rifusione della direttiva RoHS" o "RoHS 2"). Per ulteriori informazioni sui progressi Lenovo in materia di RoHS, visitare: [http://www.lenovo.com/social\\_responsibility/us/en/RoHS\\_Communication.pdf](http://www.lenovo.com/social_responsibility/us/en/RoHS_Communication.pdf)

## Dichiarazione di conformità per l'Unione Europea

### Conformità dell'Unione Europea

Contatti nell'UE: Lenovo, Einsteinova 21, 851 01 Bratislava, Slovakia



### Conformità alla Direttiva RE

Lenovo PC HK Limited dichiara che l'apparecchiatura radio tipo Lenovo TB-8704F, Lenovo TB-8704X è conforme alla Direttiva 2014/53/UE.

Il testo completo della Dichiarazione di conformità UE è disponibile al seguente indirizzo Internet:

[https://download.lenovo.com/consumer/mobiles\\_pub/lenovo\\_tb\\_8704f\\_doc.pdf](https://download.lenovo.com/consumer/mobiles_pub/lenovo_tb_8704f_doc.pdf)

[https://download.lenovo.com/consumer/mobiles\\_pub/lenovo\\_tb\\_8704x\\_doc.pdf](https://download.lenovo.com/consumer/mobiles_pub/lenovo_tb_8704x_doc.pdf)

Questa apparecchiatura radio opera utilizzando le bande di frequenza e la potenza massima di radiofrequenza indicate di seguito:

Modello	Bande di frequenza	Potenza massima trasmessa (dBm)
Lenovo TB-8704X	GSM 900	33
	GSM 1800	30
	UMTS B1/B8	24
	LTE B1/3/7/8/20/38/40	23
	802.11a/b/g/n/ac 2,4GHz	<20
	Bluetooth 2,4GHz	<20
Lenovo TB-8704F	802.11a/b/g/n/ac 2,4GHz	<20
	Bluetooth 2,4GHz	<20

❗ Le suddette informazioni si riferiscono solo ai paesi europei. Fare riferimento al prodotto effettivo per le bande di frequenza supportate negli altri paesi.

## Informazioni sul Tasso di assorbimento specifico

QUESTO DISPOSITIVO MOBILE SODDISFA LE LINEE GUIDA INTERNAZIONALI SULL'ESPOSIZIONE ALLE ONDE RADIO.

Il vostro dispositivo mobile è un trasmettitore e ricevitore di frequenze radio. È progettato in modo da rispettare i limiti di esposizione alle onde radio (campi elettromagnetici a radio frequenza) raccomandati dalle linee guida internazionali. Le linee guida sono state sviluppate da un'organizzazione scientifica indipendente (ICNIRP) e comprendono un sostanziale margine di sicurezza volto a garantire la sicurezza di tutti, indipendentemente dall'età e dalle condizioni di salute.

Le linee guida in materia di esposizione alle onde radio utilizzano un'unità di misura comunemente nota come Specific Absorption Rate (Tasso di assorbimento specifico), o SAR. Il limite di SAR per i dispositivi mobili è di 2W/kg. I test per i livelli di SAR vengono eseguiti utilizzando le normali posizioni d'uso con il dispositivo che trasmette al massimo livello di potenza certificato in tutte le bande di frequenza testate. I valori di SAR più elevati ai sensi delle linee guida ICNIRP per questo modello di dispositivo sono elencati d seguito:

SAR massimo per questo modello e condizioni nelle quali è stato registrato.				
Limite di SAR 10g Europa (2,0 W/kg)	Lenovo TB-8704F	Testa	Wi-Fi, Bluetooth	0,624 W/kg
		A contatto con il corpo	Wi-Fi, Bluetooth	1,308 W/kg

Durante l'utilizzo, i valori di SAR effettivi per il dispositivo sono generalmente ben al di sotto dei valori riportati. Questo poiché, per l'efficienza del sistema e per minimizzare l'interferenza sulla rete, la potenza di funzionamento di questo dispositivo mobile si abbassa automaticamente quando non è necessaria la potenza massima per la connessione dati.

Minore è la potenza di uscita del dispositivo, minore è il suo valore di SAR.

Chi è interessato a ridurre ulteriormente l'esposizione alle radiofrequenze, può farlo in modo semplice limitando l'utilizzo o utilizzando un kit vivavoce per tenere il dispositivo lontano dalla testa e dal corpo.

© Copyright Lenovo 2017.

**Reduce | Reuse | Recycle**



V1.1\_20170427



70111232

MC

Printed in China