

Register your product and get support at
www.philips.com/welcome

PhotoAlbum

SPH8408
SPH8428



RU Руководство пользователя

PHILIPS

Содержание

1	Важная информация!	4
	Техника безопасности	4
	Важная информация!	4
	Спецификация Класса II	6
2	Фотоальбом	7
	Введение	7
	Комплект поставки	7
	Описание фотоальбома	8
3	Начало работы	10
	Зарядка встроенного аккумулятора	10
	Включение фотоальбома	11
	Передача медиаданных	12
	Меню быстрого доступа	14
	Описание значков клавиатуры	14
4	Воспроизведение	15
	Отображение фотографий	15
5	Обзор	17
	Обзор альбомов и медиафайлов и управление ими	17
6	Часы	20
	Отображение часов	20
	Меню часов	20
7	Таймер напоминания	21
	Создание таймера напоминания	21
	Редактирование таймера напоминания	23
	Просмотр таймера напоминания	24

8	Настройки	26
	Выбор языка экранного меню	26
	Регулировка яркости	26
	Установка времени и даты	27
	Установка таймера SmartPower	28
	Включение энергосберегающего режима	28
	Выбор автоматической ориентации	29
	Включение/отключение звукового сигнала кнопок	30
	Настройки слайд-шоу	30
	Снятие блокировки сенсорной панели	32
	Просмотр информации о фотоальбоме	33
	Сброс всех настроек и возвращение к заводским настройкам по умолчанию	34

9	Обновление фотоальбома	35
----------	-------------------------------	-----------

10	Сведения об изделии	36
-----------	----------------------------	-----------

11	Часто задаваемые вопросы	38
-----------	---------------------------------	-----------

12	Глоссарий	39
-----------	------------------	-----------

Необходима помощь?

На сайте www.philips.com/welcome, где можно найти полный комплект сопутствующих материалов, таких как руководство пользователя, последние обновления программного обеспечения и ответы на часто задаваемые вопросы.

1 Важная информация!

Техника безопасности

Правила безопасности и обслуживание

- Не касайтесь экрана, не надавливайте на него и не трите жесткими предметами, это может привести к необратимым повреждениям экрана.
- Если устройство не используется в течение долгого времени, отключите его от электросети.
- Перед очисткой экрана выключите фоторамку и отсоедините шнур питания от электросети. Протирайте экран только мягкой тканью, смоченной водой. Для очистки устройства запрещается использовать средства, содержащие спирт, а также химические и бытовые моющие средства.
- Никогда не размещайте устройство вблизи источников открытого пламени или других источников тепла, в том числе избегайте воздействия прямых солнечных лучей.
- Никогда не подвергайте устройство воздействию дождя или воды. Никогда не размещайте рядом с устройством сосуды с жидкостью, например вазы.
- Не роняйте устройство. Падение может привести к повреждению устройства.
- Убедитесь, что устанавливаемые и используемые службы и ПО загружены из надежного источника и не содержат вирусов и вредоносных программ.
- Устройство предназначено только для использования в помещении.

- Используйте только адаптер питания, поставляемый с устройством.
- Розетка электросети должна быть расположена рядом с оборудованием и находиться в пределах досягаемости.

Важная информация!



Данное изделие соответствует основным требованиям и другим соответствующим положениям директив 2006/95/ЕС (Директива по низковольтным устройствам) и 2004/108/ЕС (Директивы по EMC).

Соблюдайте авторские права



Незаконное создание копий материалов, защищенных от копирования, в том числе компьютерных программ, файлов, музыкальных записей и записей теле- и радиопередач, может являться нарушением закона об авторском праве и быть уголовно наказуемым. Данное оборудование не должно использоваться в таких целях.

Утилизация



Изделие разработано и изготовлено с применением высококачественных деталей и компонентов, которые подлежат переработке и повторному использованию. Если изделие маркировано значком с изображением перечеркнутого мусорного бака, это означает, что изделие подпадает под действие директивы Европейского Парламента и Совета 2002/96/ЕС:



Не выбрасывайте изделие вместе с бытовыми отходами. Для утилизации электрических и электронных изделий необходимы сведения о местной системе отдельной утилизации отходов. Правильная утилизация отработавшего изделия поможет предотвратить возможные негативные последствия для окружающей среды и здоровья человека. В изделии содержится встроенный аккумулятор, который попадает под действие директивы 2006/66/ЕС, согласно которой аккумулятор нельзя утилизировать вместе с бытовыми отходами.



Чтобы все функциональные возможности изделия были сохранены, следует обратиться в специальный пункт или сервисный центр для замены аккумулятора специалистом.

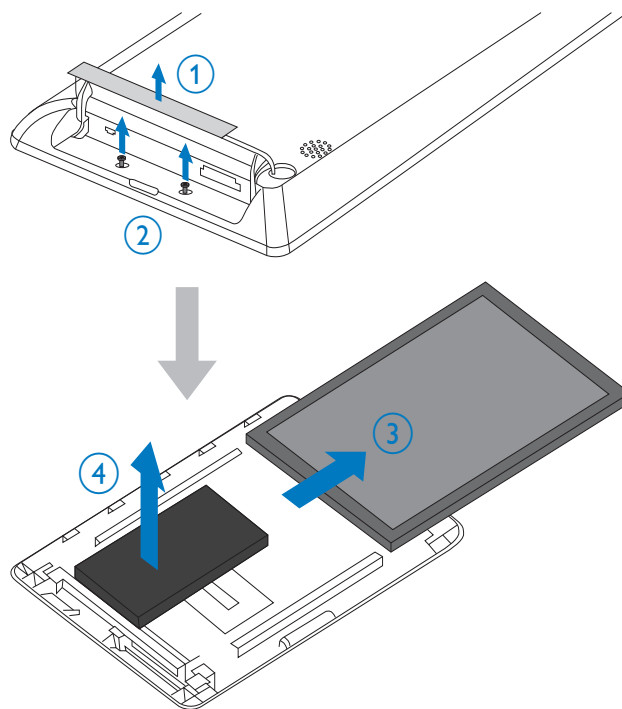
Для утилизации аккумуляторов необходимы сведения о местной системе отдельной утилизации отходов. Правильная утилизация аккумуляторов поможет предотвратить возможные негативные последствия для окружающей среды и здоровья человека.



Внимание

- ВО ИЗБЕЖАНИЕ ВЗРЫВА АККУМУЛЯТОРОВ УСТАНАВЛИВАЙТЕ ТОЛЬКО АККУМУЛЯТОРЫ СООТВЕТСТВУЮЩЕГО ТИПА.
- УТИЛИЗИРУЙТЕ ИСПОЛЬЗОВАННЫЕ АККУМУЛЯТОРЫ В СООТВЕТСТВИИ С ИНСТРУКЦИЯМИ.
- Извлекать встроенный аккумулятор разрешается только при утилизации изделия.

Для извлечения аккумулятора обязательно обратитесь к специалисту.



North Europe Information (Nordic Countries)

VARNING:

FÖRSÄKRA DIG OM ATT HUVUDBRYTARE OCH UTTAG ÄR LÄTÅTKOMLIGA, NÄR DU STÄLLER DIN UTRUSTNING PÅPLATS.
Placering/Ventilation

ADVARSEL:

SØRG VED PLACERINGSFOR, AT NETLEDNINGENS STIK OG STIKKONTAKT ER NEMT TILGÆNGELIGE.
Paikka/Ilmankierto

VAROITUS:

SIIJOITA LAITE SITEN, ETTÄ VERKKOJOHTO VOIDAAN TARVITTAESSA HELPOSTI IRROTAA PISTORASIESTA.
Plassering/Ventilasjon

ADVARSEL:

NÅR DETTE UTSTYRET PLESSERES, MÅ DU PASSE PÅ AT KONTAKTENE FOR STØMTILFØRSEL ER LETTE Å NÅ.

Спецификация Класса II

Символ оборудования Class II:



Этот символ указывает, что устройство оснащено системой двойной изоляции.

2 Фотоальбом

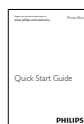
Поздравляем с покупкой и приветствуем вас в клубе Philips! Чтобы воспользоваться всеми преимуществами поддержки Philips, зарегистрируйте устройство на веб-сайте www.philips.com/welcome.



- Адаптер питания переменного/постоянного тока



- Компакт-диск с руководством пользователя



- Краткое руководство

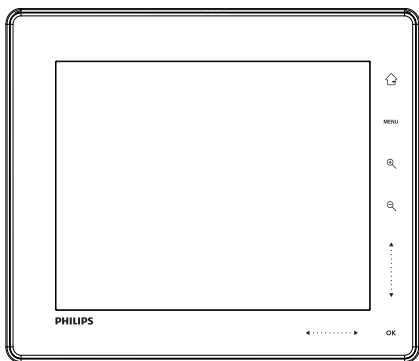
Введение

Представляем цифровой фотоальбом Philips со встроенным аккумулятором.

Цифровой фотоальбом Philips можно использовать для выполнения следующих задач:

- просмотр фотографий в формате JPEG;
- создание таймеров напоминания для различных событий.

Комплект поставки

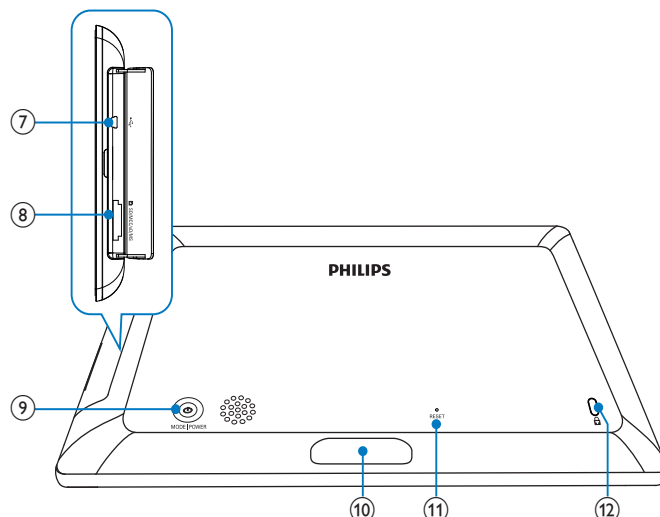
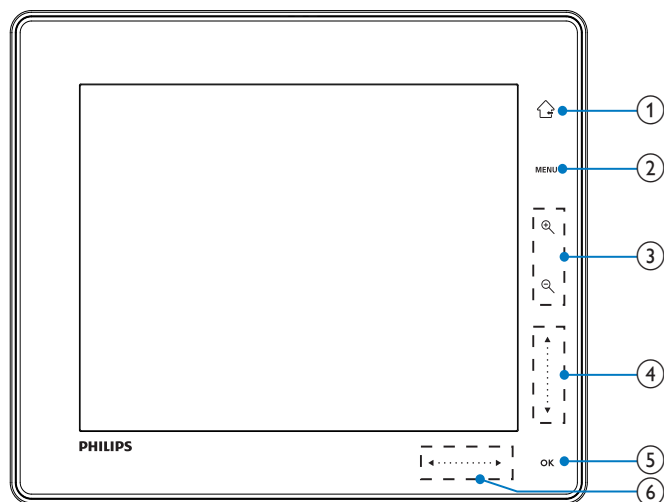


- Цифровой фотоальбом Philips



- Зарядная док-станция

Описание фотоальбома





①

- Нажмите и удерживайте, чтобы перейти на основной экран.
- Нажмите, чтобы вернуться в меню верхнего уровня.

② MENU

- Нажмите, чтобы зайти/выйти из меню параметров.

③ Кнопки увеличения масштаба

-  Нажмите, чтобы увеличить масштаб.
Нажмите для переключения между режимами (режим “волны” <-> альбомный режим <-> режим слайд-шоу <-> двойное увеличение <-> четырехкратное увеличение).
-  Нажмите, чтобы уменьшить масштаб.
Нажмите для переключения между режимами (режим “волны” <- альбомный режим <- режим слайд-шоу <- двойное увеличение <- четырехкратное уменьшение).

④ Вертикальная сенсорная панель

- ▲ Нажмите для прокрутки вверх
- ▼ Нажмите для прокрутки вниз

⑤ ОК

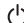
- Нажмите для запуска/приостановки слайд-шоу
- Нажмите для подтверждения выбора.

⑥ Горизонтальная сенсорная панель

- ◀ Нажмите для перехода влево
- ▶ Нажмите для перехода вправо

⑦ Разъем Mini USB

⑧ SD/MMC/xD/MS/MS Pro – слот для карт памяти

- ⑨ 
- Нажмите, чтобы включить фотоальбом.
 - Нажмите и удерживайте, чтобы выключить фотоальбом.
 - Нажмите для переключения между режимами (переключение между слайд-шоу и часами/календарем либо переключение между режимом “волны” или альбома).

⑩ Разъем зарядной док-станции

⑪ RESET

⑫  – замок Кенсингтона

3 Начало работы



Внимание

- Используйте кнопки, как описано в руководстве пользователя.

Всегда последовательно следуйте инструкциям, приведенным в данной главе. При обращении в представительство компании Philips необходимо назвать номер модели и серийный номер устройства. Серийный номер и номер модели указаны на нижней панели устройства. Впишите эти номера сюда:

Номер модели _____

Серийный номер _____

Зарядка встроенного аккумулятора

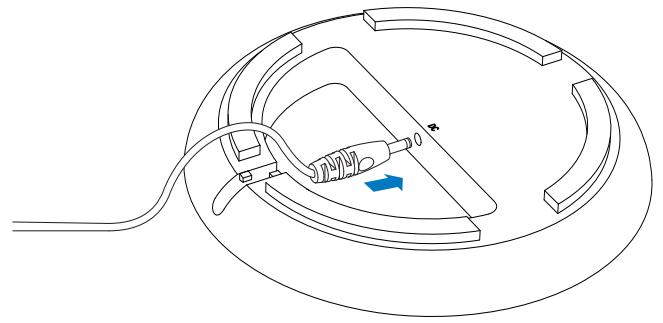


Примечание

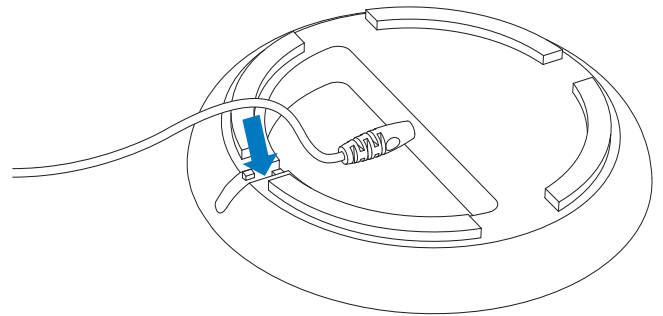
- Зарядите встроенный аккумулятор перед первым использованием фотоальбома. Полностью заряженный аккумулятор обеспечивает 1 час автономной работы цифрового альбома.

Режим	Продолжительность зарядки
Включено	2,5 часа
Выключено	2,5 часа

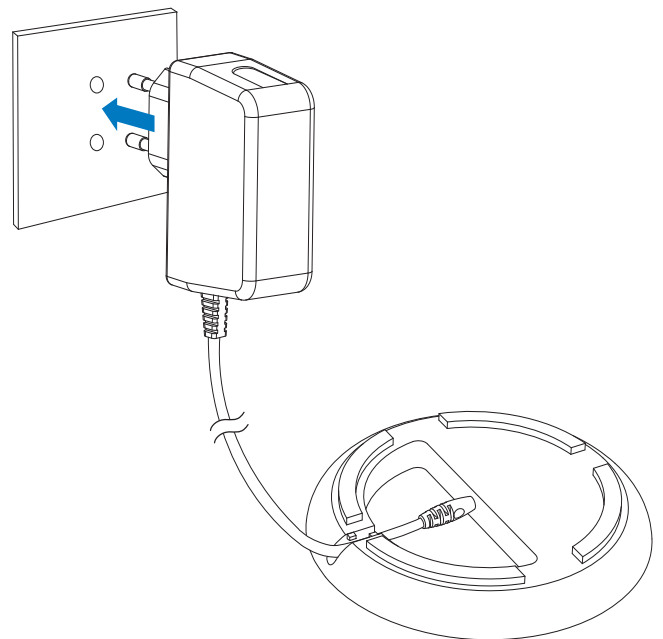
- 1 Подключите штекер прилагаемого шнура питания постоянного тока к разъему DC на зарядной док-станции.



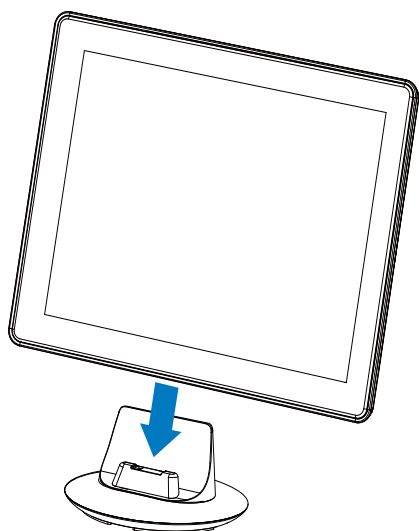
- 2 Протяните шнур через соответствующее отверстие.



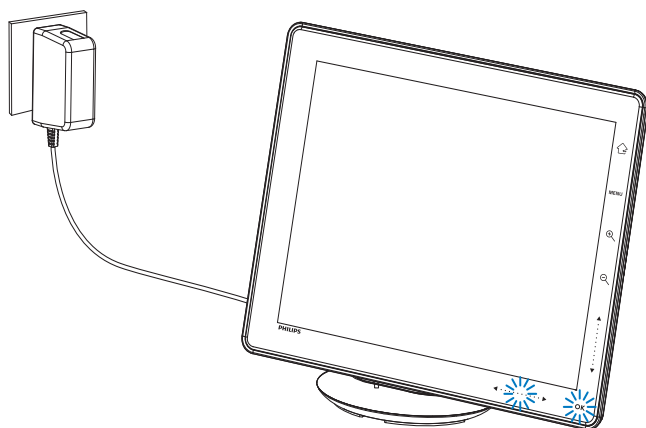
- 3 Подключите штекер шнура питания переменного тока к розетке электросети.



- 4 Подключите фотоальбом к зарядной док-станции.



- ↳ Если фотоальбом выключен, светодиодные индикаторы, расположенные под горизонтальной сенсорной панелью, и кнопка **OK** мигают во время зарядки. При полной зарядке встроенного аккумулятора светодиодные индикаторы перестают мигать.



Совет

- Срок службы аккумуляторов зависит от режима использования.
- Чтобы максимально продлить срок службы аккумулятора, не отключайте фотоальбом от электрической розетки.

Описание экранных значков, отображающих состояние аккумулятора

На экране отображается примерный уровень зарядки встроенного аккумулятора и состояние питания фотоальбома:

Значок	Состояние
	Уровень заряда 0 %~5 %
	Уровень заряда 5 %~20 %
	Уровень заряда 20 %~40 %
	Уровень заряда 40 %~60 %
	Уровень заряда 60 %~80 %
	Уровень заряда 80 %~100 %
	Фотоальбом заряжается.
	Фотоальбом установлен в док-станцию, подключенную к электросети, зарядка не производится.

Включение фотоальбома

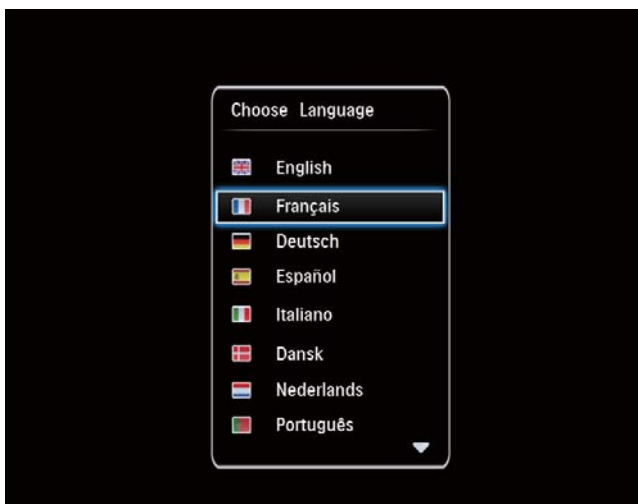
- 1 Чтобы включить фотоальбом, когда он отключен и подсоединен к источнику питания, нажмите и удерживайте кнопку

При первом включении фотоальбома

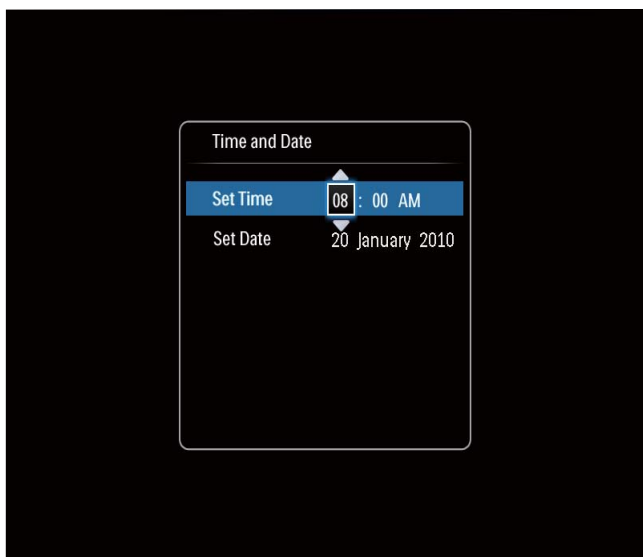
- На экране отобразится предложение выбрать язык.



- Выберите язык и коснитесь **OK** для подтверждения.



- На экране отобразится предложение установить время и дату.



- Нажмите ▲/▼/◀/▶, чтобы установить время и дату, а затем нажмите **OK** для подтверждения.
↳ Отобразится основной экран.



Выключение фотоальбома

Примечание

- Выключить фотоальбом можно только после того, как завершены все действия по копированию и сохранению.
- Для выключения фотоальбома нажмите и удерживайте кнопку ϕ около 2 секунд.

Передача медиаданных

Передача медиафайлов при помощи устройства хранения

Внимание

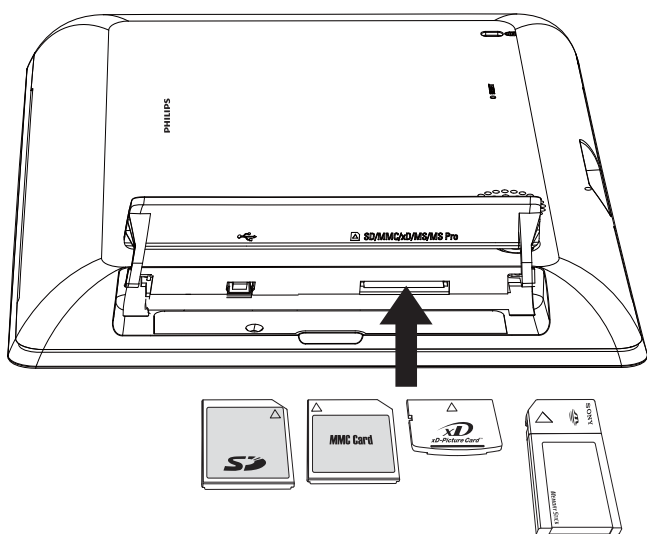
- Во время копирования медиафайлов нельзя отключать запоминающее устройство от фотоальбома.

Фотоальбом поддерживает большинство типов запоминающих устройств:

- карта SD (Secure Digital);
- карта SDHC (Secure Digital High Capacity);

- карта MMC (Multimedia Card);
- карта MMC Plus (Multimedia Card Plus);
- карта xD;
- карта MS (Memory Stick);
- карта MS Pro (Memory Stick Pro) (с адаптером).

- 1 Откройте крышку на боковой панели фотоальбома.
- 2 Подключите запоминающее устройство к фотоальбому.



↳ Отобразится меню функций.



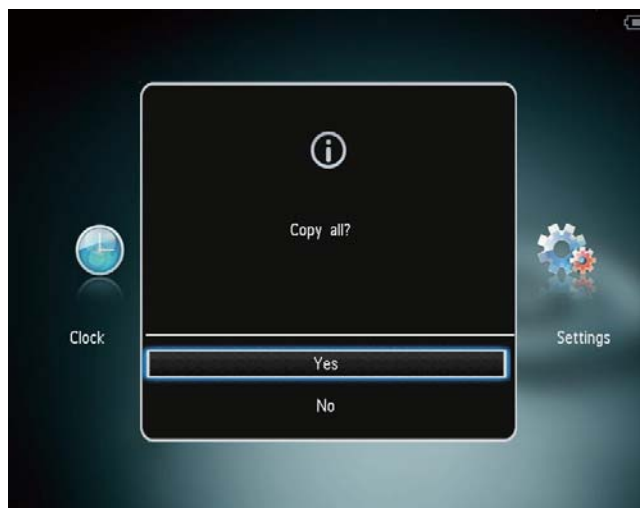
[Просмотреть фото]: выберите этот пункт для воспроизведения медиафайлов на устройстве

[Обзор]: выберите этот пункт для обзора медиафайлов на запоминающем устройстве.

[Копировать в PhotoAlbum]:

выберите этот пункт для запуска процесса копирования.

- 3 Выберите **[Копировать в PhotoAlbum]**, затем коснитесь **ОК**.
 - ↳ Отобразится сообщение о подтверждении действия.



Копирование фотографий на фоторамку:

- 1 Выберите **[Да]**, затем коснитесь **ОК**.
 - Чтобы отключить внешний накопитель, вытащите его из фотоальбома.

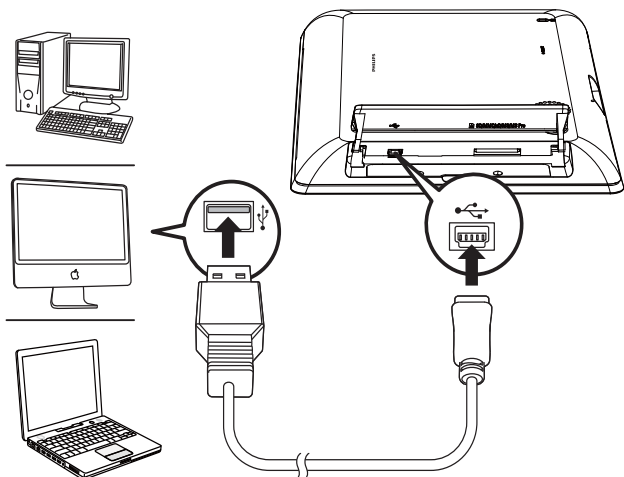
Передача медиафайлов с ПК



Внимание

- Запрещается отключать фотоальбом от компьютера во время копирования медиафайлов.

- 1 Подключите фотоальбом к компьютеру с помощью кабеля USB.



↳ Перетащите медиафайлы с компьютера в папку фотоальбома.

- 2 По завершении копирования отключите кабель USB от компьютера и фотоальбома.

Совет

- Можно скопировать медиафайлы фотоальбома в память компьютера.
- Скорость передачи медиафайлов зависит от операционной системы и конфигурации программного обеспечения компьютера.






Меню быстрого доступа

- 1 На основном экране нажмите **MENU**.
 - ↳ Отобразиться меню быстрого доступа.



- 2 Выберите параметр, затем нажмите **OK**.
- 3 Следуйте инструкциям на экране, чтобы настроить яркость или просмотреть состояние фотоальбома.
 - **Чтобы выйти из меню**, повторно нажмите **MENU**.

Описание значков клавиатуры

	Ввод на английском
	Ввод на поддерживаемых европейских языках
	Ввод на упрощенном китайском
Русский	Ввод на русском
\$#* / ABC	Переключение между меню символов, знаков пунктуации, букв и цифр
aA	Переключение между верхним и нижним регистрами
	Ввод пробела
	Разрыв строки

4 Воспроизведение

Отображение фотографий

Примечание

- Фотоальбом позволяет просматривать фотографии формата JPEG в режиме слайд-шоу.

- 1 На основном экране выберите **[Воспроизведение]** и нажмите **ОК**.



↳ Фотографии будут отображены в режиме слайд-шоу.

В режиме слайд-шоу

- Для выбора предыдущей/следующей фотографии нажмите ◀/▶.
- Для приостановки воспроизведения слайд-шоу нажмите **ОК**.
- Для возобновления воспроизведения слайд-шоу еще раз нажмите **ОК**.
- Для просмотра фотографий в режиме альбома нажмите 🔍.
- Для просмотра фотографий в режиме “волны” дважды нажмите 🔍.
- Для просмотра фотографий в режиме диафильма нажмите ▲.

Операции в режиме диафильма

- Нажмите ◀/▶, чтобы просмотреть предыдущую/следующую фотографию.
- Чтобы вернуться в режим слайд-шоу, нажмите **ОК**.

Совет

- Если на протяжении примерно 15 секунд не будет нажата ни одна кнопка, диафильм перестает отображаться, и возобновляется слайд-шоу.

Управление слайд-шоу и фотографиями

Для управления фотографиями в режиме слайд-шоу или настройками слайд-шоу выполните следующие действия.

- 1 Нажмите **MENU**.
↳ Отобразится меню функций.



Automatic tilting. Goes whichever way you want it
Inclinaison automatique, dans le sens de votre choix

- 2 Выберите параметр, затем нажмите **ОК**.
 - **[Режим просмотра]**: выбор режима просмотра.
 - **[Добавить в избранное]**: добавление медиафайлов в альбом **[Избранное]** в память электронного фотоальбома.
 - **[Настройки слайд-шоу]**
 - **[Интервал]**: установка временного интервала для слайд-шоу.

- **[Вперемешку]:** выбор режима отображения: в случайном порядке или нет.
- **[Цветовая гамма]:** выбор цвета для фотографии.
- **[Эффект перехода]:** выбор эффекта перехода.
- **[Цвет фона]:** выбор цвета фона экрана.
- **[Поворот]:** выбор направления поворота фотографий.
- **[Копировать]:** копирование фотографии в другой альбом.
- **[Удалить]:** удаление фотографии.
- **[Яркость]:** нажмите ▲/▼, чтобы отрегулировать яркость экрана.



- 4 Выберите **[Да]**, затем коснитесь **ОК**.
 - Для отмены действия выберите пункт **[Нет]** и нажмите **ОК**.
- 5 Выберите место для сохранения новой фотографии, а затем нажмите кнопку **ОК**.



- ↳ После сохранения фотографии фотоальбом вернется в режим слайд-шоу.

Масштабирование и обрезка фотографии

Если выбран режим отображения одной фотографии, то ее можно увеличить, обрезать и сохранить как новую, для этого выполните следующие действия.

- 1 В режиме слайд-шоу нажмите **⌘**, чтобы увеличить фотографию.
- 2 Нажмите **MENU**.
- 3 Выберите **[Обрезать и сохранить]**, затем коснитесь **ОК**.



- ↳ Отобразится сообщение о подтверждении действия.

5 Обзор

Обзор альбомов и медиафайлов и управление ими

Просматривать альбомы и медиафайлы и управлять ими можно в двух режимах отображения: режим “волны” и режим альбома.

• Режим “волны”



• Режим альбома



Обзор альбомов

- 1 На основном экране выберите **[Обзор]** и нажмите **ОК**.

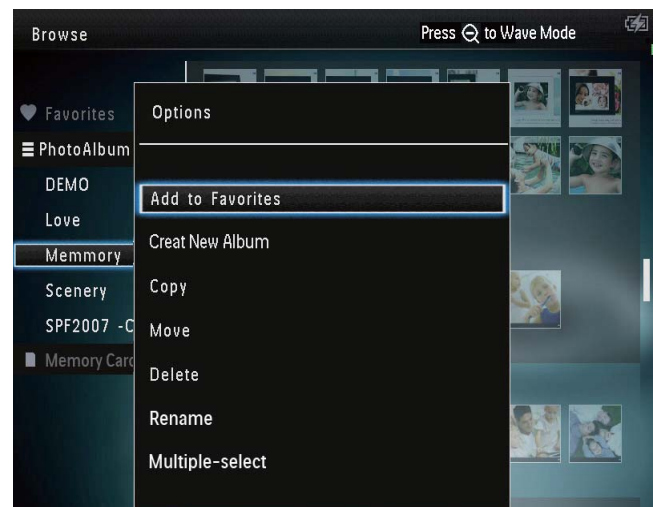
↳ Альбомы отобразятся в режиме волны.

- 2 Нажмите **Q**, чтобы войти в режим фотоальбома.
 - Для возврата в режим “волны” нажмите **Q**.В режиме волны/альбома
 - Нажмите **ОК** один раз: фотография отобразится в режиме паузы.
 - Нажмите **ОК** дважды: запустится слайд-шоу.

Управление альбомами и медиафайлами

- 1 Для выбора альбома/устройства нажмите **MENU**.
 - ↳ Отобразится меню функций.
- 2 Выберите параметр, затем нажмите **ОК** для продолжения.

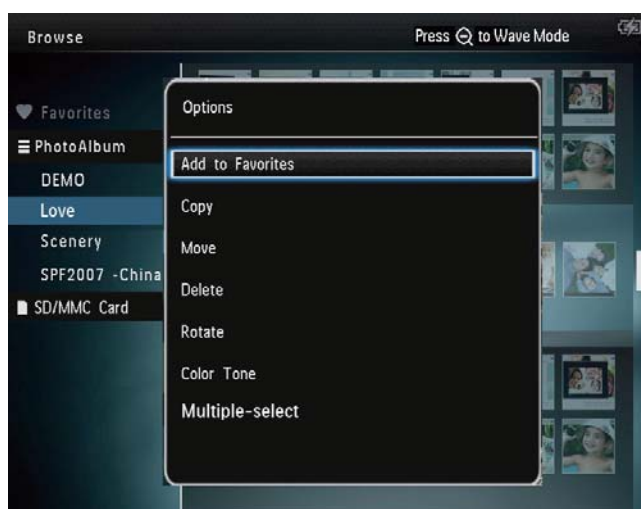
Меню альбома



- **[Добавить в избранное]:** добавление медиафайла альбома в альбом **[Избранное]**.
- **[Создать новый альбом]:** создание альбома.
- **[Копировать]:** копирование медиафайла альбома в другой альбом.
- **[Переместить]:** перемещение медиафайла альбома в другой альбом.
- **[Удалить]:** удаление медиафайла из альбома.

- **[Переименовать]:** переименование альбома.
- **[Выбор нескольких файлов]:** выбор нескольких фотографий для управления.

Меню миниатюр



- **[Добавить в избранное]:** добавление медиафайла альбома в альбом **[Избранное]**.
- **[Копировать]:** копирование медиафайла альбома в другой альбом.
- **[Переместить]:** перемещение медиафайла альбома в другой альбом.
- **[Удалить]:** удаление медиафайла из альбома.
- **[Поворот]** (только для меню фотографий): поворот фотографий в альбом.
- **[Цветовая гамма]** (только для меню фотографий): выбор цвета для фотографии.
- **[Выбор нескольких файлов]:** выбор нескольких фотографий для управления.

При выборе альбома **[Избранное]** отображается другое меню.

- **[Удалить]:** удаление медиафайла из альбома.
- **[Копировать]:** копирование медиафайла альбома в другой альбом.

Добавление медиафайла в альбом избранного

Для добавления медиафайла альбома в альбом **[Избранное]** выполните следующее:

- 1 Выберите **[Добавить в избранное]**, затем коснитесь **ОК**.

Создание альбома

- 1 Выберите **[Создать новый альбом]**, затем коснитесь **ОК**.
- 2 Нажмите **▼** дважды, чтобы открыть клавиатуру.
- 3 Для ввода названия (длиной до 24 символов) выберите букву/цифру и нажмите кнопку **ОК**.
 - Для переключения верхнего и нижнего регистра выберите **aA** на отображаемой клавиатуре, затем нажмите **ОК**.
- 4 По завершении ввода названия выберите **✓**, затем нажмите **ОК**.
- 5 Нажмите **ОК** для сохранения.

Копирование медиафайлов

- 1 Выберите **[Копировать]**, затем коснитесь **ОК**.
- 2 Выберите альбом для сохранения файла и нажмите **ОК**, чтобы начать копирование.

Перемещение медиафайлов

- 1 Выберите **[Переместить]**, затем коснитесь **ОК**.
- 2 Выберите альбом для сохранения файла и нажмите **ОК**, чтобы начать перемещение.

Удаление файлов мультимедиа

- 1 Выберите **[Удалить]**, затем коснитесь **ОК**.
↳ Отобразится сообщение о подтверждении действия.
- 2 Выберите пункт **[Да]**, затем нажмите кнопку **ОК**, чтобы начать удаление.
 - Для отмены действия нажмите ↵.

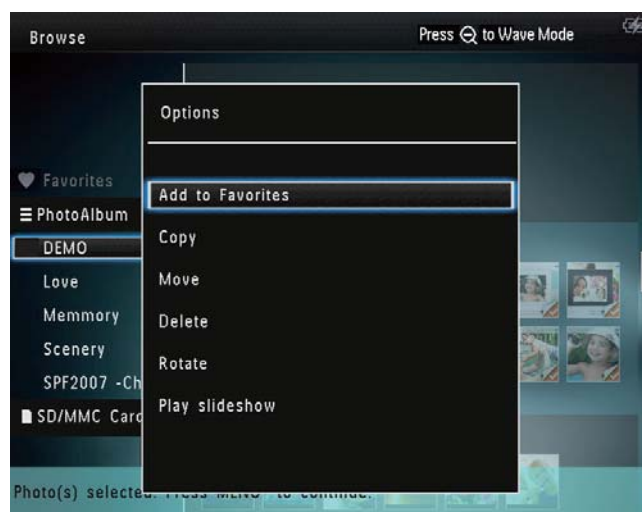
Переименование альбома

- 1 Выберите **[Переименовать]**, затем коснитесь **ОК**.
↳ Отобразится клавиатура.
- 2 Нажмите ▼ дважды, чтобы открыть клавиатуру.
- 3 Для ввода названия (длиной до 24 символов) выберите букву/цифру и нажмите кнопку **ОК**.
 - Для переключения верхнего и нижнего регистра выберите **aA** на отображаемой клавиатуре, затем нажмите **ОК**.
- 4 По завершении ввода названия выберите ✓, затем нажмите **ОК**.

Выбор нескольких медиафайлов для управления

- 1 Выберите **[Выбор нескольких файлов]**, затем коснитесь **ОК**.
- 2 Выберите медиафайлы.
 - Для выбора всех медиафайлов альбома нажмите **ОК**.
 - Для выбора отдельных медиафайлов нажмите ▲▼/◀▶ и **ОК**, чтобы выбрать файл. Повторите это действие для выбора остальных медиафайлов.
 - Для отмены выбора медиафайла выберите его и нажмите **ОК** еще раз.

- 3 По завершении отбора всех файлов нажмите **MENU** для продолжения.
↳ Отобразится меню функций.



- 4 Для продолжения выберите функцию.
 - **[Добавить в избранное]:** добавление выбранных медиафайлов к альбому **[Избранное]**.
 - **[Копировать]:** копирование отобранных медиафайлов в другой альбом.
 - **[Переместить]:** перемещение отобранных медиафайлов в другой альбом.
 - **[Удалить]:** удаление выбранных медиафайлов.
 - **[Поворот]:** поворот выбранных медиафайлов.
 - **[Проиграть слайд-шоу]:** воспроизведение выбранных медиафайлов в режиме слайд-шоу.

Поворот фотографий

- 1 Выберите **[Поворот]**, затем коснитесь **ОК**.
- 2 Нажмите ◀▶, чтобы повернуть фотографию, а затем нажмите **ОК**.

6 Часы

Отображение часов

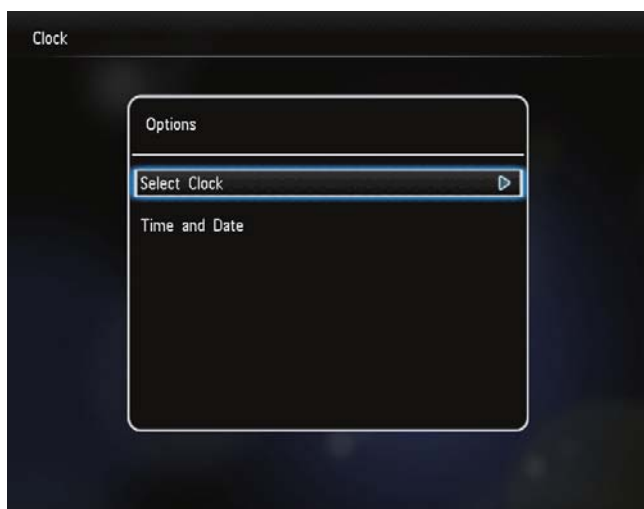
- 1 На основном экране выберите [Часы] и нажмите **ОК**.



↳ На экране отобразятся часы/календарь.

Меню часов

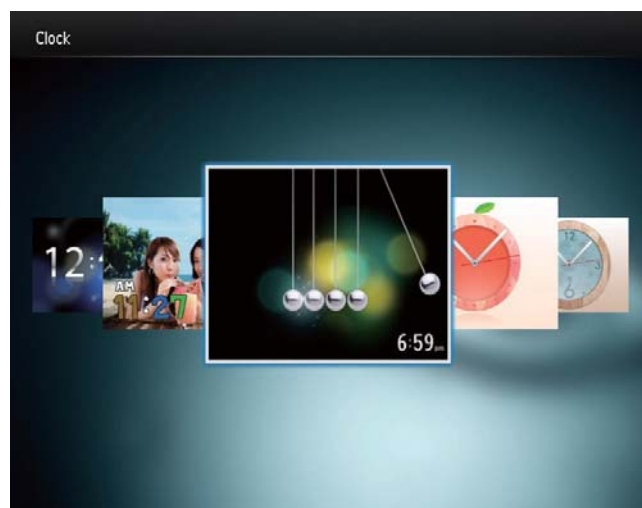
- 1 При отображении часов/календаря нажмите **MENU** для входа в меню часов.



- [Выбрать часы]: выбор другого шаблона отображаемых часов или календаря.
- [Время и дата]: нажмите ▲/▼/◀/▶, чтобы установить время/дату или выбрать формат время/даты. Дополнительные сведения приведены в разделе “Настройки – Настройка времени и даты”.

Выбор стиля часов/календаря

- 1 В меню часов выберите [Выбрать часы], затем нажмите **ОК**.
- 2 Нажмите ◀▶, чтобы выбрать шаблон часов или календаря, а затем нажмите **ОК**.



- Для возврата на основной экран нажмите и удерживайте кнопку ⏏.

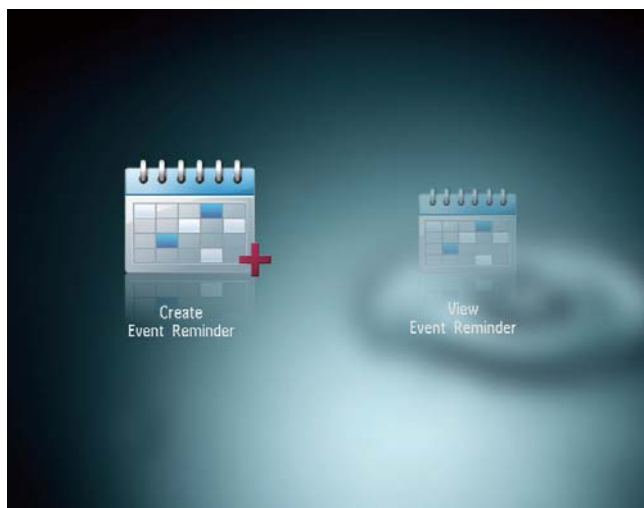
7 Таймер напоминания

Создание таймера напоминания

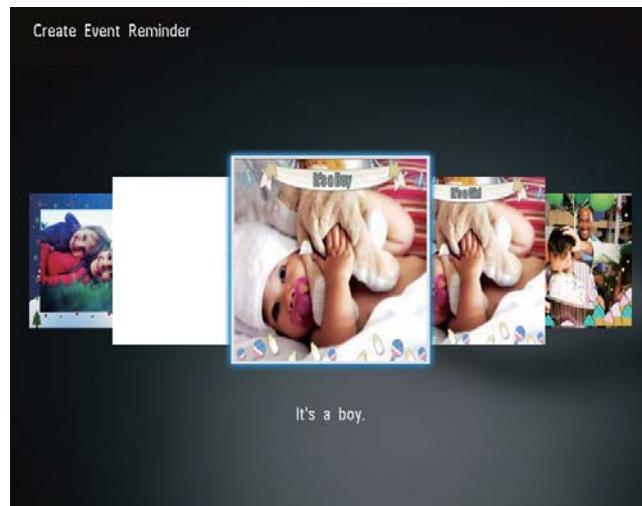
- 1 На основном экране выберите **[Напоминания]** и нажмите **ОК**.



- 2 Выберите **[Создать напоминание о событии]**, затем коснитесь **ОК**.

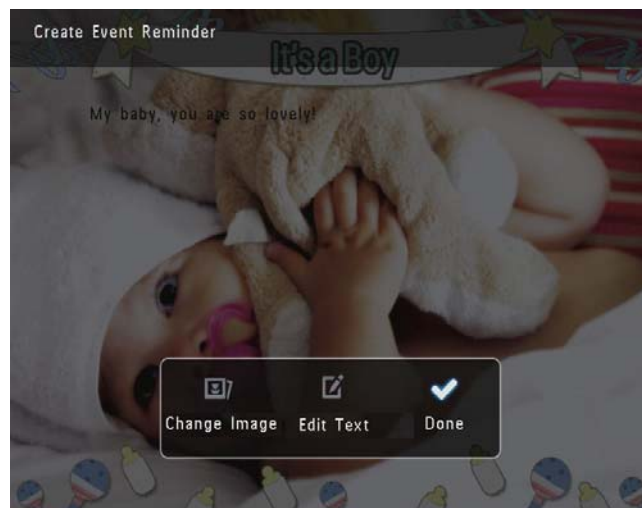


- 3 Нажмите **◀▶**, чтобы выбрать шаблон таймера напоминания, а затем нажмите **ОК**.



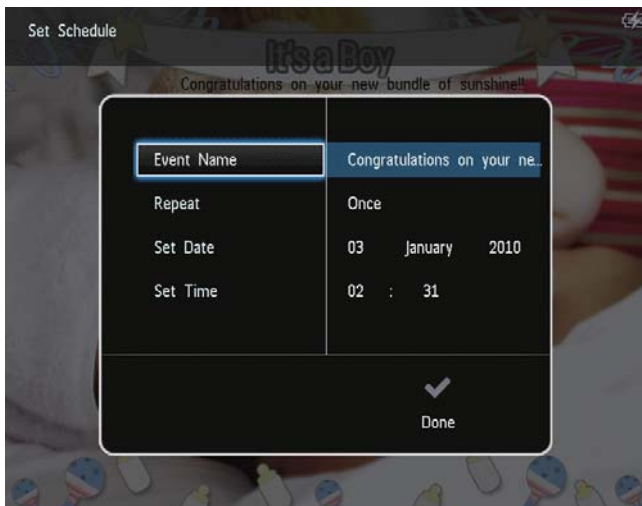
- ↳ Отобразится список параметров.
- ↳ Измените изображение для таймера напоминания.
- ↳ Отредактируйте текст, содержащийся в таймере напоминания.
- ↳ При необходимости установите фактическое время и дату.

- 4 Выберите **[Готово]**, затем коснитесь **ОК**.



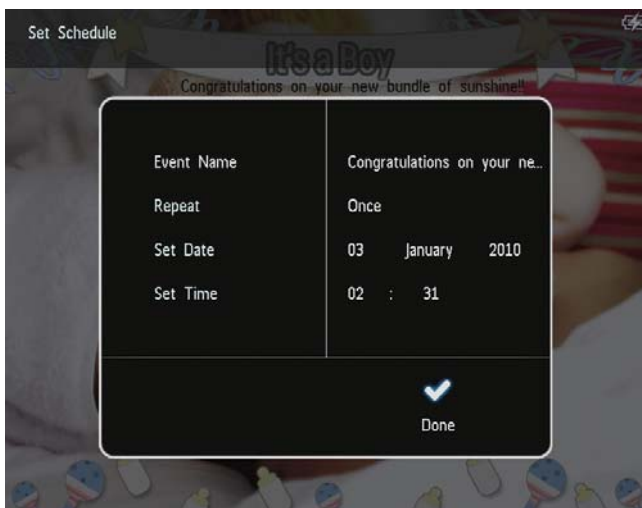
- ↳ На экране появится запрос на ввод даты для таймера напоминания.

- 5 Укажите параметры сообщения.



- **[Название события]:** ввод названия. Более подробную информацию см. в разделе “Ввод названия таймера напоминания”.
- **[Повтор]:** выбор частоты повторений.
- **[Установить дату]:** установка даты или дня.
- **[Установить время]:** установка времени.

6 По завершении установки таймера напоминания выберите **[Готово]** и нажмите **ОК**.



- Чтобы просмотреть доступные таймеры напоминания, выберите **[Просмотреть напоминание о событии]**.
- Для возврата к основному экрану нажмите и удерживайте **⏪**.

Введите название таймера напоминания

- 1 Выберите **[Название события]**, затем коснитесь **ОК**.
- 2 Нажмите **▼** дважды, чтобы открыть клавиатуру.
- 3 Для ввода названия (длиной до 24 символов) выберите букву/цифру и нажмите кнопку **ОК**.
 - Для переключения верхнего и нижнего регистра выберите **aA** на отображаемой клавиатуре, затем нажмите **ОК**.
- 4 По завершении ввода названия выберите **✓**, затем нажмите **ОК**.

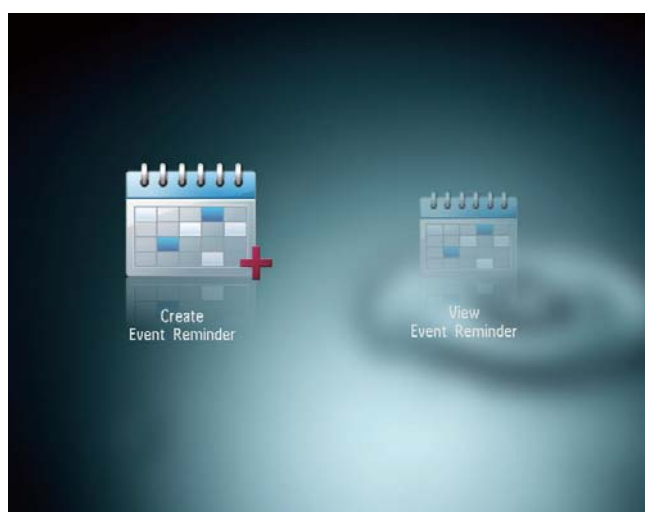


Редактирование таймера напоминания

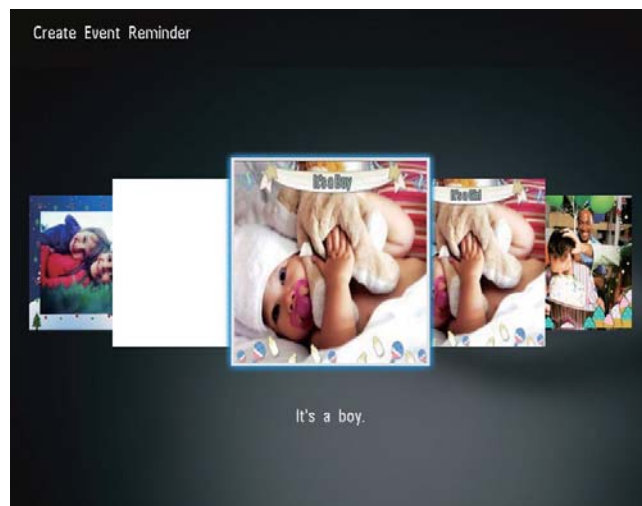
- 1 На основном экране выберите [Напоминания] и нажмите **ОК**.



- 2 Выберите [Создать напоминание о событии], затем коснитесь **ОК**.



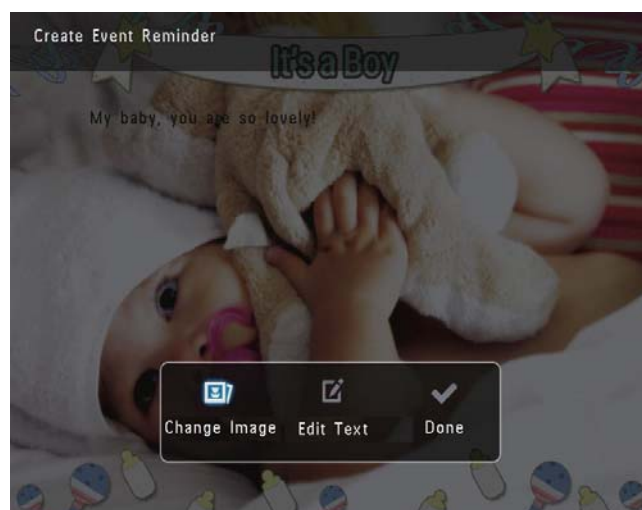
- 3 Нажмите ◀▶, чтобы выбрать шаблон таймера напоминания, а затем нажмите **ОК**.



- 4 Выберите один из следующих параметров, чтобы отредактировать таймер напоминания.
 - [Сменить рисунок]: изменение изображения таймера напоминания.
 - [Редактировать текст]: редактирование текста, содержащегося в таймере напоминания.

Чтобы изменить изображение таймера напоминания, выполните следующие действия:

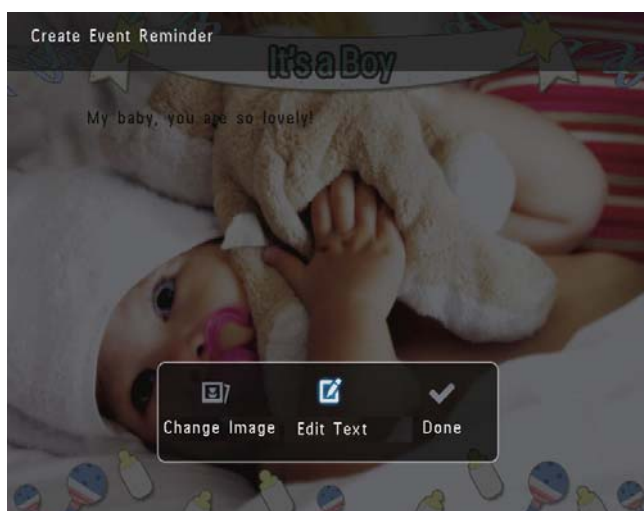
- 1 Выберите [Сменить рисунок], затем коснитесь **ОК**.



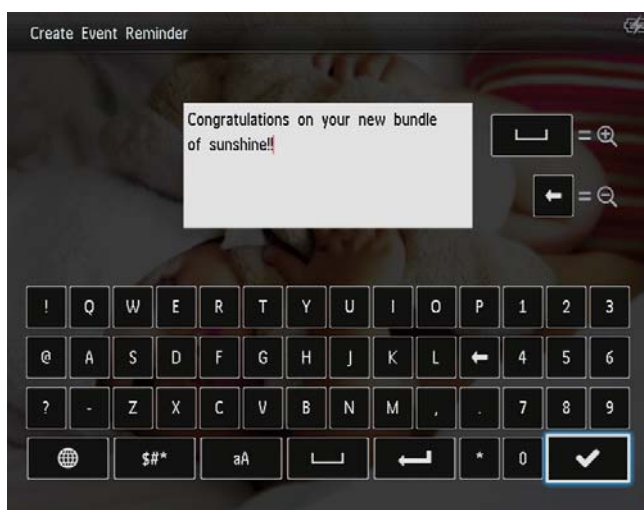
- 2 Выберите изображение, сохраненное на фотоальбоме, и нажмите **ОК**.

Чтобы отредактировать текст, содержащийся в таймере напоминания, выполните следующие действия.

- 1 Выберите [Редактировать текст], затем коснитесь **ОК**.

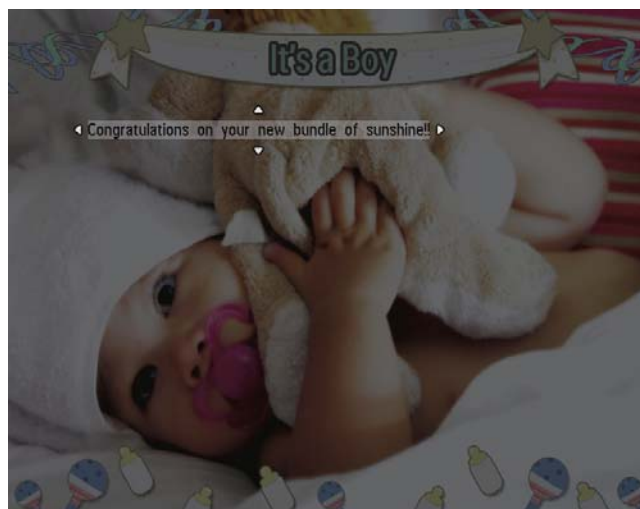


- 2 Выберите предустановленный образец, затем нажмите **ОК**.
↳ Отобразится клавиатура.



- 3 Нажмите ▼ дважды, чтобы открыть клавиатуру.
- 4 Для ввода текста выбирайте буквы/цифры и нажимайте **ОК**.
 - Выберите метод ввода, см. раздел "Описание значков клавиатуры".
 - Для переключения верхнего и нижнего регистра выберите **aA** на отображаемой клавиатуре, затем нажмите **ОК**.

- 5 По завершении ввода текста выберите ✓, затем нажмите **ОК**.
- 6 Нажмите ▲/▼/◀/▶, чтобы расположить текст, и нажмите **ОК**.



- 7 Нажмите ▲/▼/◀/▶, чтобы выбрать цвет или шрифт текста и нажмите **ОК**.



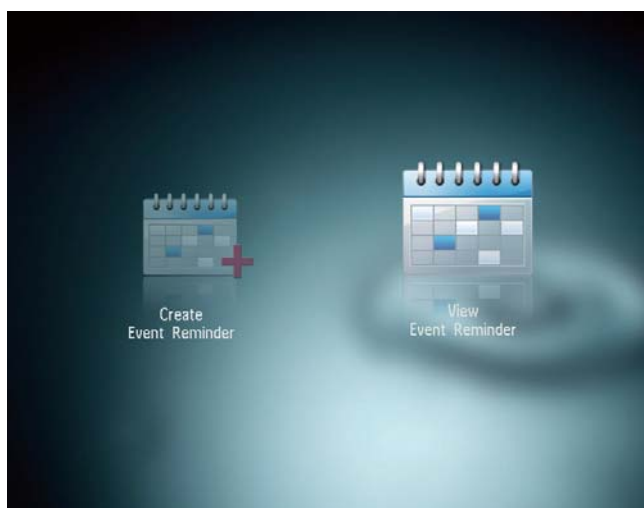
- 8 Перейдите к ✓, затем нажмите **ОК**.
- 9 Выберите [Готово], затем коснитесь **ОК**.

Просмотр таймера напоминания

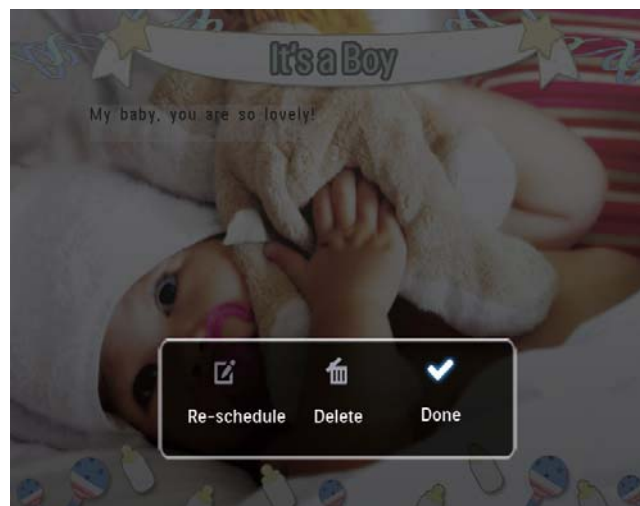
- 1 На основном экране выберите [Напоминания] и нажмите **ОК**.



- 2 Выберите [Просмотреть напоминание о событии], затем коснитесь **ОК**.



- 3 Выберите таймер напоминания и нажмите **ОК**.
 ↳ Отобразится таймер напоминания.
- Нажмите **MENU**, а затем выберите один из следующих параметров для продолжения.



- **[Переделать расписание]:** установка другой даты для таймера напоминания.
- **[Удалить]:** удаление таймера напоминания.
- Для возврата и просмотра других таймеров напоминания выберите **[Готово]** и нажмите **ОК**.

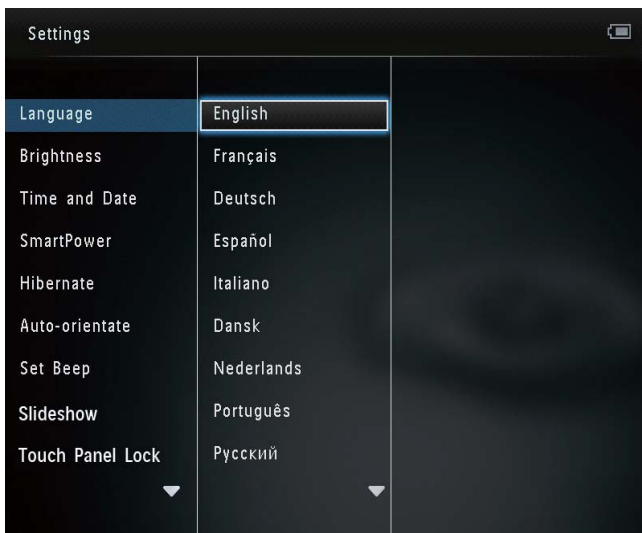
8 Настройки

Выбор языка экранного меню

- 1 На основном экране выберите **[Настройки]** и нажмите **ОК**.



- 2 Выберите **[Язык]**, затем коснитесь **ОК**.
- 3 Выберите язык, а затем нажмите **ОК**.



Регулировка яркости

Для оптимального качества отображения можно настроить уровень яркости фотоальбома.

- 1 На основном экране выберите **[Настройки]** и нажмите **ОК**.



- 2 Выберите **[Яркость]**, затем коснитесь **ОК**.



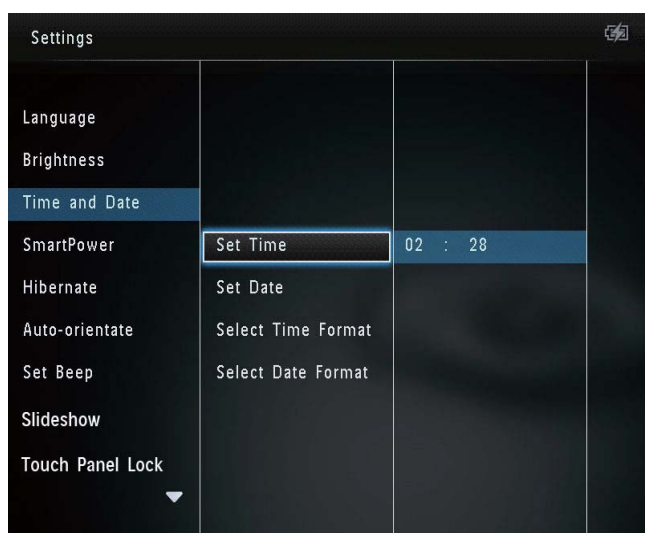
- 3 Нажмите **▲/▼** для регулировки яркости, затем нажмите **ОК** для подтверждения.

Установка времени и даты

- 1 На основном экране выберите **[Настройки]** и нажмите **ОК**.



- 2 Выберите **[Время и дата]**, затем коснитесь **ОК**.
- 3 Выберите **[Установить время]** / **[Установить дату]**, затем коснитесь **ОК**.



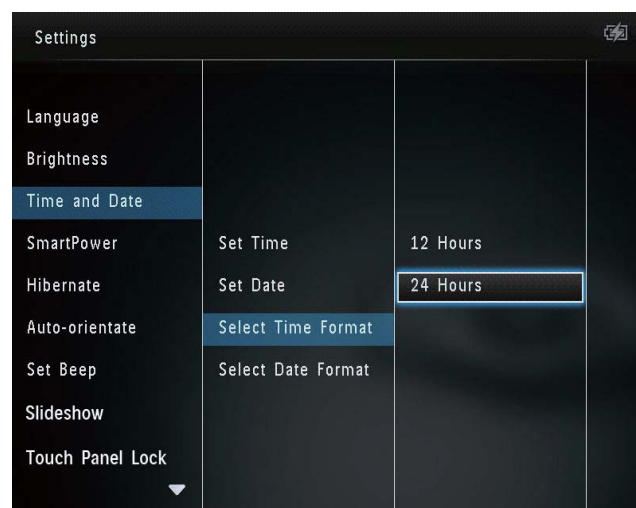
- 4 Нажмите **▲/▼/◀/▶**, чтобы указать минуты/час/день/месяц/год, затем нажмите **ОК**.

Настройка формата времени и даты

- 1 На основном экране выберите **[Настройки]** и нажмите **ОК**.



- 2 Выберите **[Время и дата]**, затем коснитесь **ОК**.
- 3 Выберите **[Выбрать формат времени]** / **[Выбрать формат даты]**, затем коснитесь **▶**.
- 4 Выберите формат, а затем нажмите **ОК**.



Установка таймера SmartPower

С помощью таймера SmartPower можно задать время автоматического включения и выключения дисплея фотоальбома. Когда дисплей автоматически выключается, фотоальбом переключается в режим ожидания (спящий режим).

Примечание

- Проверьте правильность настройки текущего времени фотоальбома.

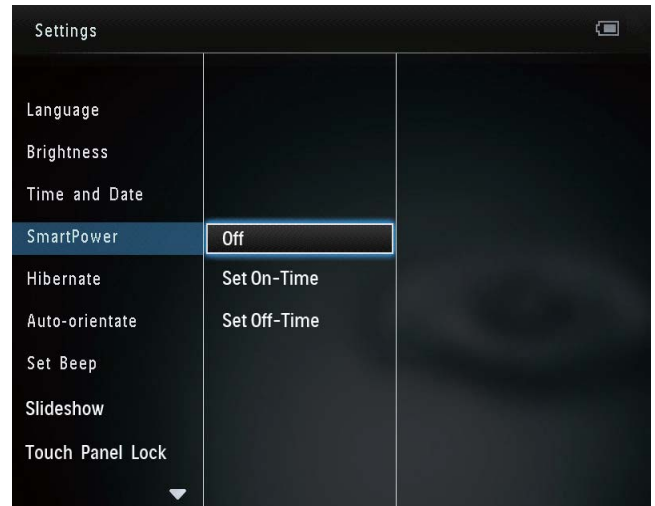
1 На основном экране выберите **[Настройки]** и нажмите **ОК**.



2 Выберите **[SmartPower]**, затем коснитесь **ОК**.

3 Выберите **[Настроить время включения]** / **[Настроить время выключения]**, затем коснитесь **ОК**.

- Для выключения функции SmartPower выберите **[Выкл]**, а затем нажмите **ОК**.



4 Нажмите **▲/▼/◀/▶** для настройки времени, затем нажмите **ОК** для подтверждения.

Совет

- Если фотоальбом находится в режиме ожидания ("спящий режим"), для выхода из данного режима можно нажать **⏻**.
- Если питание фотоальбома осуществляется от встроенного аккумулятора: при длительном отсутствии управления яркость подсветки дисплея уменьшается, и устройство переходит в режим ожидания.

Включение энергосберегающего режима

1 На основном экране выберите **[Настройки]** и нажмите **ОК**.



Выбор автоматической ориентации

Функция автоматической ориентации позволяет отображать фотографии в правильном положении, в зависимости от горизонтальной/вертикальной ориентации фотоальбома.

1 На основном экране выберите **[Настройки]** и нажмите **ОК**.



2 Выберите **[Спящий режим]**, затем коснитесь **ОК**.

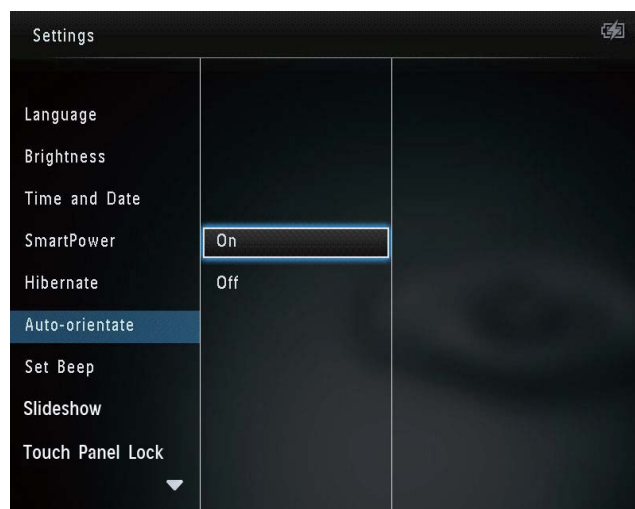
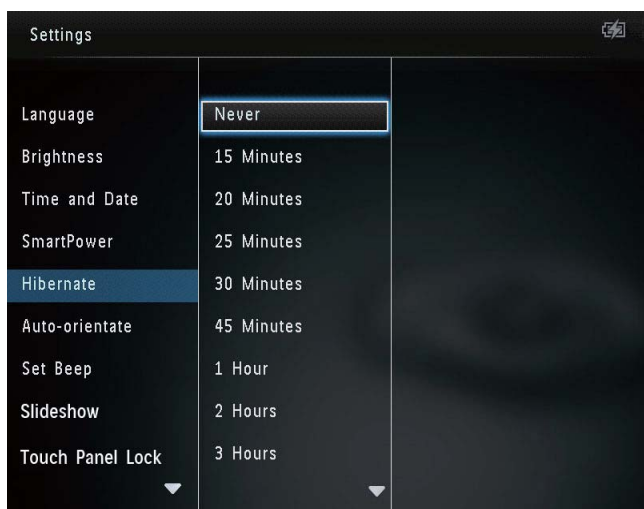
3 Выберите параметр, затем нажмите **ОК**.

↳ После окончания указанного периода времени фотоальбом переходит в энергосберегающий режим.

- Чтобы отключить переход в энергосберегающий режим, выберите пункт **[Не менять]** и нажмите **ОК**.

2 Выберите **[Авто-ориентация]**, затем коснитесь **ОК**.

3 Выберите **[Вкл]**, затем коснитесь **ОК**.



- Для выхода фотоальбом из спящего режима нажмите **⏏**.

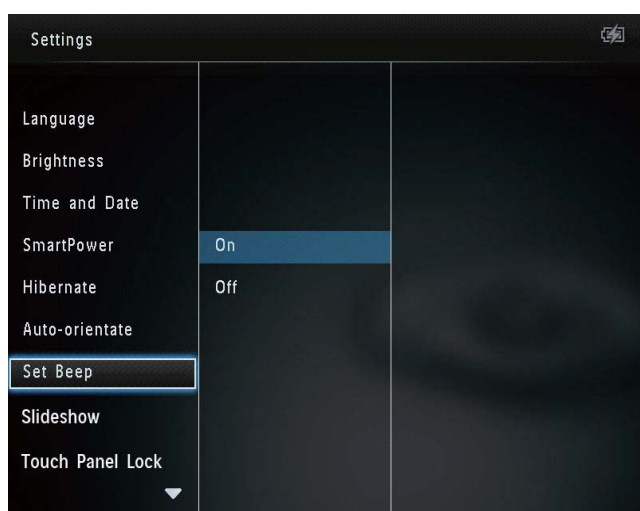
- Чтобы отключить функцию автоматической ориентации, выберите пункт **[Выкл]** и нажмите **ОК**.

Включение/отключение звукового сигнала кнопок

- 1 На основном экране выберите **[Настройки]** и нажмите **ОК**.



- 2 Выберите **[Настроить сигнал]**, затем коснитесь **ОК**.



- 3 Выберите **[Вкл]** для включения звука кнопок.
 - Для отключения звука кнопок выберите **[Выкл]**.

- 4 Нажмите **ОК**.

Настройки слайд-шоу

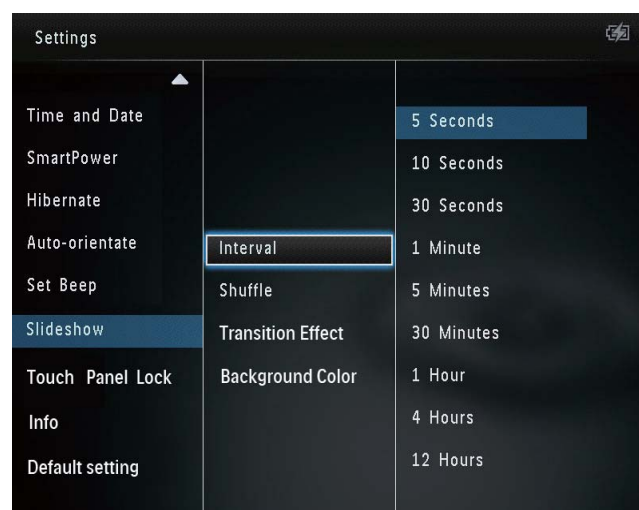
Выбор интервала слайд-шоу

- 1 На основном экране выберите **[Настройки]** и нажмите **ОК**.



- 2 Выберите **[Слайд-шоу]**, затем коснитесь **ОК**.

- 3 Выберите **[Интервал]**, затем коснитесь **ОК**.



- 4 Выберите нужный интервал слайд-шоу, затем нажмите **ОК**.

Выбор последовательности слайд-шоу

- 1 На основном экране выберите **[Настройки]** и нажмите **ОК**.



- 2 Выберите [Слайд-шоу], затем коснитесь **ОК**.
- 3 Выберите [Вперемешку], затем коснитесь **ОК**.
- 4 Для отображения фотографий слайд-шоу в случайном порядке выберите [Вкл], затем нажмите **ОК**.
 - Для отображения фотографий слайд-шоу в последовательном порядке выберите [Выкл], затем нажмите **ОК**.

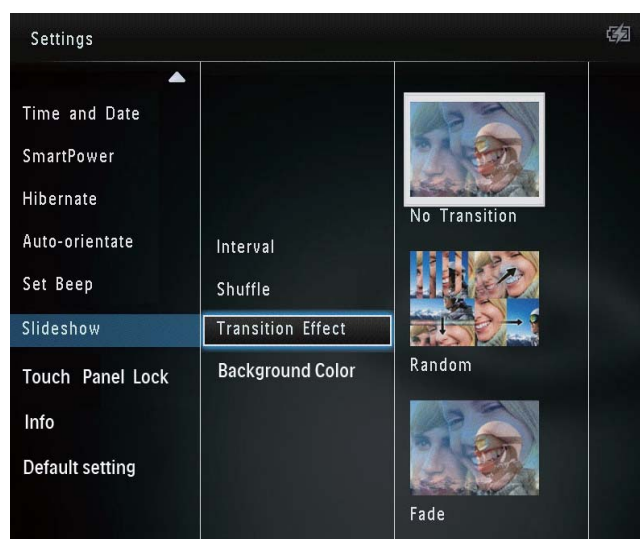
Выбор эффекта перехода

- 1 На основном экране выберите [Настройки] и нажмите **ОК**.



- 2 Выберите [Слайд-шоу], затем коснитесь **ОК**.

- 3 Выберите [Эффект перехода], затем коснитесь **ОК**.



- 4 Выберите эффект перехода и нажмите **ОК**.

Выбор цвета фона экрана

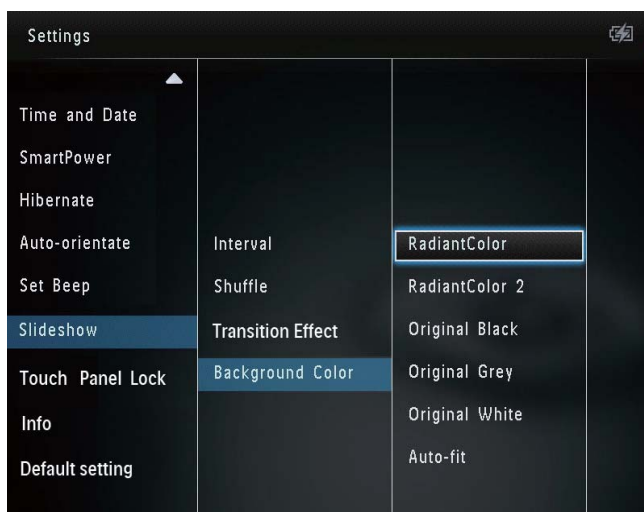
Для фотографии, меньшей по размеру, чем экран фотоальбома, можно выбрать цвет фона.

- 1 На основном экране выберите [Настройки] и нажмите **ОК**.



- 2 Выберите [Слайд-шоу], затем коснитесь **ОК**.
- 3 Выберите [Цвет фона], затем коснитесь **ОК**.

- 4 Выберите **[RadiantColor]** / цвет фона экрана/ **[Автоподстройка]**, а затем нажмите **ОК**.



- ↳ При выборе **[RadiantColor]** фотоальбом заполняет цветом края фотографии, меньшей, чем размер экрана для заполнения экрана без черных полос или искажения формата.



- ↳ При выборе цвета фона будет отображена фотография на этом фоне.



- ↳ При выборе **[Автоподстройка]** фотоальбом увеличивает фотографию для заполнения экрана с искажением изображения.

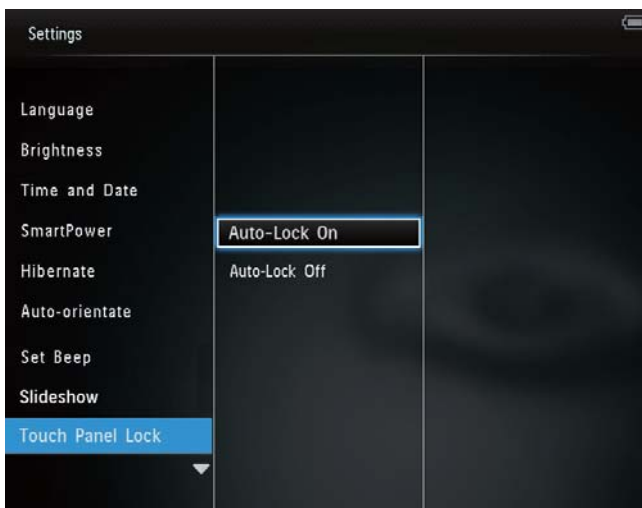


Снятие блокировки сенсорной панели

- 1 На основном экране выберите **[Настройки]** и нажмите **ОК**.



- 2 Выберите **[Блокиров.сенс.панели]**, затем коснитесь **ОК**.



- 3 Выберите **[Автоматич. вкл. блокировки]** для блокировки, а затем нажмите **ОК**.

- ↳ Если к кнопкам не прикасаться на протяжении примерно 10 секунд, сенсорная панель автоматически заблокируется и ее светодиодные индикаторы выключатся.
- Для разблокировки выберите **[Автоматич. выкл. блокировки]**.

Чтобы активировать заблокированную сенсорную панель, выполните следующие действия:

- 1 Нажмите на любую кнопку.
- ↳ Загорится светодиодный индикатор.

- 2 Проведите слева направо по горизонтальной сенсорной панели, чтобы разблокировать сенсорную панель.

Просмотр информации о фотоальбоме

В памяти фотоальбома можно найти следующую информацию: название модели, версия встроенной программы и состояние памяти фотоальбома, а также состояние памяти подключенного запоминающего устройства.

- 1 На основном экране выберите **[Настройки]** и нажмите **ОК**.



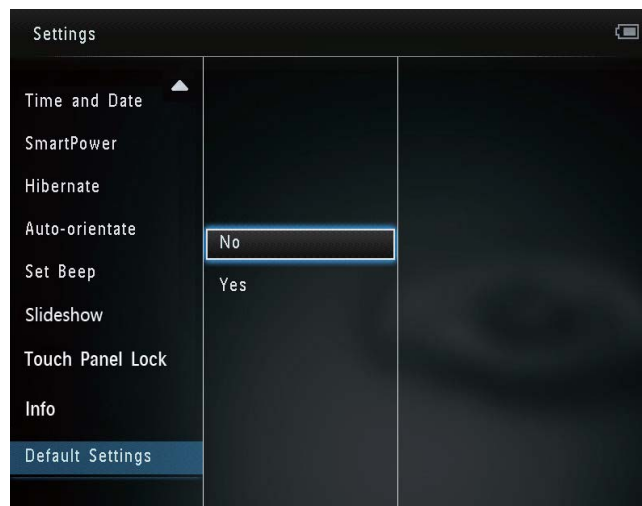
- 2 Выберите **[Инфо]**.



- ↳ Информация о фотоальбоме отобразится на экране.

Сброс всех настроек и возвращение к заводским настройкам по умолчанию

- 1 На основном экране выберите **[Настройки]** и нажмите **ОК**.



- 2 Выберите **[Настройки по умолчанию]**, затем коснитесь **ОК**.

- ↳ Отобразится сообщение о подтверждении действия.

- 3 Выберите **[Да]**, затем коснитесь **ОК**.

- ↳ Для всех настроек фотоальбома будут установлены заводские значения по умолчанию.

- Чтобы отменить действие, выберите **[Нет]** в сообщении с запросом и нажмите **ОК**.

9 Обновление фотоальбома



Внимание

- Не выключайте питание фотоальбома во время обновления программного обеспечения.

Последнюю версию программного обеспечения фотоальбома можно загрузить на сайте www.philips.com/support. Более ранние версии ПО на сайте недоступны.

- 1 Посетите сайт www.philips.com/support
- 2 Найдите модель фотоальбома и перейдите на страницу загрузки.
- 3 Загрузите последнюю версию ПО в корневой каталог карты памяти SD.
- 4 Вставьте карту памяти SD в фотоальбом.
- 5 Включение фотоальбома
↳ Отобразится сообщение о подтверждении действия.
- 6 Выберите **[Да]**, затем коснитесь **ОК** для подтверждения.
↳ По завершении обновления фотоальбом перезагружается.

10 Сведения об изделии

Примечание

- Информация о продукте может быть изменена без предварительного уведомления.

Изображение/дисплей

- Угол просмотра: @C/R > 10, 130° (Г)/110° (В)
- Срок службы при 50% яркости: 20000 ч.
- Формат изображения: 4:3
- Разрешение панели: 800 x 600
- Яркость (типич.): 200 кд/м²
- Коэффициент контрастности (типич.): 400:1
- Поддерживаемые форматы фотографий:
 - JPEG (макс. разрешение 8000 x 8000 пикселей);
 - Progressive JPEG (максимальное разрешение 1024 x 768 пикселей)

Медианосители

- Объем внутренней памяти:
 - 1 ГБ, до 2 000 фотографий высокого разрешения
- Типы карт памяти:
 - карта SD (Secure Digital);
 - карта SDHC (Secure Digital High Capacity);
 - карта MMC (Multimedia Card);
 - карта MMC+ (Multimedia Plus Card);
 - карта xD;
 - карта MS (Memory Stick);
 - карта MS Pro (Memory Stick Pro).

Возможность подключения

- Порт USB 2.0 Slave

Размеры и вес

- Размеры устройства без док-станции (ШxВxГ) 220 x 179 x 20,6 мм
- Размеры устройства с док-станцией (ШxВxГ): 220 x 188 x 100 мм
- Вес (без док-станции): 0,514 кг

Питание

- Поддержка режимов питания:
 - Встроенный аккумулятор
 - Питание от сети переменного тока
- Уровень энергопотребления: V
- Энергопотребление (среднее):
 - Слайд-шоу с фотографиями: 5 Вт
 - Слайд-шоу во время зарядки: 7 Вт
- Встроенный аккумулятор:
 - Технические характеристики: литиево-полимерный аккумулятор 7,4 В.
 - Емкость: 600 мА*ч
 - Время работы: 1 час
 - Продолжительность зарядки: 2,5 часа
- Адаптер питания:
 - Производитель: Philips Consumer Lifestyle International B.V.
 - Номер модели: DSA-9PFB-09 Fxx (xx=EU, UK, AU, CN)
 - Вход: 100 – 240 В, ~ 50/60 Гц
 - Выход: 9 В == 1 А

Адаптер	Регион
DSA-9PFB-09 FEU	Европа, Россия и Сингапур
DSA-9PFB-09 FUK	Великобритания и Гонконг
DSA-9PFB-09 FAU	Австралия и Новая Зеландия
DSA-9PFB-09 FCN	Китай

Дополнительные принадлежности

- Адаптер питания перем./пост. тока
- Зарядная док-станция
- Компакт-диск с руководством пользователя в цифровом формате
- Краткое руководство

Функции управления

- Устройство считывания карт: встроенное
- Поддерживаемые форматы фотографий:
 - JPEG (макс. разрешение 8000x8000 пикселей);
 - Progressive JPEG (только разрешение 1024 x 768 пикселей)
- Возможное расположение: автоматическая ориентация фотографий
- Кнопки и элементы управления: сенсорная панель, кнопка включения
- Режимы воспроизведения: слайд-шоу, режим волны, режим альбома
- Управление альбомами: создание, копирование, перемещение, удаление, добавление в альбом избранного
- Управление фотографиями: копирование, перемещение, удаление, поворот, добавление в альбом избранного, цветное тонирование
- Часы: часы, календарь, установка времени и даты
- Таймер напоминания: создание/просмотр таймера напоминания
- Настройки слайд-шоу: эффект перехода, цвет фона, установка интервала, отображение в случайном порядке, цветное тонирование
- Цветное тонирование: черно-белый, сепия, другие цвета
- Цвет фона: черный, белый, серый, автозаполнение, RadiantColor

- Настройки: язык, яркость, время и дата, SmartPower, спящий режим, автоматическая ориентация, звуковой сигнал (звук нажатия кнопок), слайд-шоу, сведения о фотоальбоме, восстановление заводских параметров
- Состояние системы: название модели, версия ПО, емкость памяти
- Совместимость с системой Plug & Play: Windows Vista/XP/7, Mac OS X 10.4/10.5/10.6
- Соответствие нормативным требованиям: BSMI, C-Tick, CCC, CE, GOST, PSB
- Другие особенности: совместимость с замком Кенсингтона
- Языки экранных меню: английский, французский, немецкий, испанский, итальянский, датский, голландский, португальский, русский, упрощенный китайский, традиционный китайский

11 Часто задаваемые вопросы

ЖК-экран устройства сенсорный?

ЖК-экран не сенсорный. Когда фотоальбом включен, им можно управлять кнопкой на сенсорной панели.

Можно ли использовать фотоальбом для удаления фотографий с карты памяти?

Да, устройство поддерживает операции по удалению фотографий с внешних устройств, таких, как карты памяти. На карте памяти, подключенной к фотоальбому, необходимо активировать функцию удаления.

Почему в фотоальбоме не отображаются некоторые фотографии?

- Фотоальбом воспроизводит фотографии только в формате JPEG (максимальное разрешение: 8000 x 8000 пикселей) и Progressive JPEG (до 1024 x 768 пикселей).
- Убедитесь, что изображения не повреждены.

Почему после настройки фотоальбом не выключился автоматически?

Прежде всего убедитесь, что текущее время, время выключения и время включения правильно установлены. Фотоальбом автоматически выключается точно в установленное время отключения. Если это время уже прошло, устройство выключится в это же время на следующий день.

Можно ли увеличить объем памяти фотоальбома для хранения большего количества фотографий?

Нет. Встроенная память фотоальбома фиксирована и не может быть увеличена. Однако можно переключаться между различными устройствами памяти, подключенными к фотоальбому.

Фотоальбом включен, но система не отвечает. Что делать?

Убедитесь, что фотоальбом включен. Затем нажмите булавкой кнопку **RESET**, расположенную на задней панели для перезагрузки системы.

12 Глоссарий

J

JPEG

Широко распространенный формат цифровых фотоснимков. Система сжатия снимков, разработанная объединенной группой экспертов по обработке фотоснимков (Joint Photographic Expert Group), обеспечивает малые потери качества наряду с высоким коэффициентом сжатия. Расширения файлов — .jpg или .jpeg.

M

Memory Stick

Memory Stick. Флэш-карта памяти для хранения цифровых данных на камерах, видеокамерах и других портативных устройствах.

Motion JPEG

Motion JPEG (M-JPEG) — неофициальное название мультимедийных форматов, в которых каждый кадр или чересстрочный полукадр цифрового видеопотока представляет собой отдельно сжатое изображение в формате JPEG. Данный формат часто используется в различных мобильных устройствах, например цифровых видеокамерах.

MP3

Файловый формат с системой сжатия звуковых данных. MP3 — это аббревиатура от Motion Picture Experts Group 1 (или MPEG-1) Audio Layer 3. Использование формата MP3 позволяет записывать на один диск CD-R или CD-RW в 10 раз больше данных, чем на обычный компакт-диск.

З

Замок Kensington

Защитный слот Кенсингтона (также называемый К-слот или замок Кенсингтона). Часть системы защиты от взлома. Это небольшое отверстие с металлической окантовкой, имеющееся почти на всех небольших или портативных компьютерах и электронном оборудовании, особенно на дорогостоящем и/или сравнительно недорогом, таком как ноутбуки, мониторы компьютеров, настольные ПК, игровые приставки и видеопроекторы. Оно используется для шнура безопасности, которым фиксируется устройство.

Ф

Формат изображения

Формат изображения представляет собой соотношение ширины и высоты телевизионного экрана. Формат изображения стандартного телевизора — 4:3, широкоэкранные телевизоры и телевизоры высокой четкости имеют формат изображения 16:9. Формат изображения "letterbox" позволяет увидеть изображение на экране с более широкой перспективой, чем на стандартном экране 4:3.

К

Кбит/с

Килобиты в секунду. Единица измерения скорости обработки цифровых данных, используемая в форматах сжатия, например AAC, DAB, MP3 и др. Чем больше показатель, тем лучше качество воспроизведения.

Карта xD

EXtreme Digital Picture Card. Флэш-карта памяти, используемая в цифровых камерах.

Карта памяти MMC

Карта памяти MultiMedia Флэш-карта памяти, которая является хранилищем данных мобильных телефонов, КПК и других портативных устройств. Карта использует флэш-память для приложений для чтения и записи или чипов ROM (ROM-MMC) для постоянного хранения информации, в последнее время широко используемых для добавления приложений в КПК.

Карта памяти SD

Secure Digital Memory Card. Флэш-карта памяти, которая является хранилищем данных для цифровых камер, мобильных телефонов и КПК. В картах SD используются такие же конструктивные параметры 32 x 24 мм, как и в MultiMediaCard (MMC), но они чуть толще (2,1 мм и 1,4 мм), а устройство считывания карт SD поддерживает оба формата. Доступны карты до 4 ГБ.

M

Миниатюра

Миниатюра — уменьшенная версия изображения, используемая для более удобного просмотра. Миниатюра для изображений играет ту же роль, что и индексация обычного текста для слов.

ГАРАНТИЙНЫЙ ТАЛОН

PHILIPS

Место для приклепления
кассового и товарного чеков

Модель:

Заполнение обязательно

Серийный номер:

Заполнение обязательно

Дата продажи:

Заполнение обязательно

ПРОДАВЕЦ:

Название торговой организации:

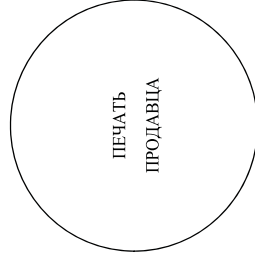
Заполнение обязательно

Телефон торговой организации:

Заполнение обязательно

Адрес и E-mail:

Заполнение желательно



Изделие получило в исправном состоянии.

С условиями гарантии ознакомлен и согласен.
Всё изложенное в инструкции по эксплуатации и гарантийном талоне
обязуюсь выполнять и гарантирую выполнение всеми пользователями изделия.

(подпись покупателя)

(ФИО покупателя)

Внимание! Требуется полное заполнения гарантийного талона продавцом!

Гарантийный талон недействителен при его неправильном или неполном заполнении, без печати продавца и подписи покупателя. Кассовый и товарный чеки о покупке должны быть приклеены к настоящему гарантийному талону.

Дополнение к инструкции пользователя

Уважаемый Потребитель!

Благодарим Вас за покупку изделия Филипс

При покупке изделия убедительно просим проверить правильность заполнения гарантийного талона. Серийный номер и наименование модели приобретенного Вами изделия должны быть идентичны записи в гарантийном талоне. Не допускается внесения в талон каких-либо изменений, исправлений. В случае неправильного или неполного заполнения гарантийного талона, а если чек не был прикреплен к гарантийному талону при покупке Вами изделия – немедленно обратитесь к продавцу.

Изделие представляет собой технически сложный товар. При бережном и внимательном отношении и использовании его в соответствии с правилами эксплуатации оно будет надежно служить Вам долгие годы. В ходе эксплуатации изделия не допускайте механических повреждений корпуса изделия, попадания внутрь посторонних предметов, жидкостей, насекомых и пр., в течение всего срока службы следите за сохранностью полной идентификационной информации с наименованием модели и серийного номера на изделии. Во избежание возможных недоразумений сохраняйте в течение всего срока службы документы, прилагаемые к изделию при его продаже (данный гарантийный талон, товарный и кассовый чеки, накладные, инструкцию пользователя и иные документы). Если в процессе эксплуатации Вы обнаружите, что параметры работы изделия отклоняются от изложенных в инструкции пользователя, обратитесь пожалуйста за консультацией в Информационный Центр.

Изготовлено под контролем "Philips Consumer Lifestyle B.V.", Туссендилен 4, 9206 АД, Драхтен, Нидерланды. Импортёр: ООО "Филипс", РФ, 119048 г. Москва, ул. Усачева, д. 35А (в случае импортируемой продукции). Если купленное Вами изделие требует специальной установки и подключения, рекомендуем обратиться в организацию, специализирующуюся на оказании такого рода услуг. Лицо (компания), осуществившее Вам установку, несет ответственность за правильность проведенной работы. Помните, квалифицированная установка и подключение изделия существенны для его дальнейшего правильного функционирования и гарантийного обслуживания.

Сроки и условия гарантии:

Наименование Изделия	Срок гарантии	Срок службы
Телевизоры, домашние медиацентры	1 год	5 лет
Стационарные аудио и видеосистемы, переносные и автомобильные медиацентры и усилители	1 год	3 года
Портативные устройства, носимые проигрыватели, диктофоны, фотоаппараты, компьютерная периферия, автомобильная акустика, индивидуальные передаточные устройства, обучаемые пульты ДУ	1 год	1 год
Товары по уходу за детьми	2 года	2 года

Настоящие условия гарантии распространяются только на изделия, имеющие полную идентификационную информацию, приобретенные и используемые исключительно для личных, семейных, домашних и иных нужд, не связанных с осуществлением предпринимательской деятельности

Гарантийное обслуживание не распространяется на изделия, недостатки которых возникли вследствие:

1. Нарушения Потребителем правил эксплуатации, хранения или транспортировки товара;
2. Действий третьих лиц:
 - ремонта неуполномоченными лицами;
 - внесения не санкционированных изготовителем конструктивных или схемотехнических изменений и изменений программного обеспечения от Государственных Технических Стандартов (ГОСТов) и норм питающих, телекоммуникационных и кабельных сетей;
 - неправильной установки и подключения изделия;
 - подключения изделия к другому изделию/товару в необесточенном состоянии (любые соединения должны осуществляться только после отключения всех соединяемых изделий/товаров от питающей сети).
3. Действия непреодолимой силы (стихия, пожар, молния и т.п.);

Гарантия не распространяется также на расходные материалы и аксессуары, включая, но не ограничиваясь: элементы питания (батарейки), наушники, чехлы, соединительные кабели и пр. Дату изготовления изделия Вы можете определить по серийному номеру (xxxxГТННxxxxx), где ГТ – год, НН номер недели, а x – любой символ. Пример расшифровки серийного номера: AJ021025123456 – дата изготовления 25 неделя 2010 года. В случае затруднений при определении даты изготовления обратитесь пожалуйста в Информационный Центр.

Любую информацию об изделии, расположении сервисных центров и о сервисном обслуживании Вы можете получить в Информационном Центре:

Телефон: (495) 961-1111 или 8 800 200-0880 (бесплатный звонок по России)

Время работы: с 9-00 до 21-00 (ежедневно, время московское)

Интернет: www.philips.ru

