

Call TOLL FREE: 1.800.54.AVENT
SANS FRAIS : 1.800.54.AVENT
LÍNEA GRATUITA: 1.800.54.AVENT

LIMITED GUARANTEE

This product is a personal care item and therefore cannot be returned once opened. In the event of a manufacturing defect, we will gladly provide replacement parts or a possible exchange. If you experience any problems with this product, please DO NOT return it to the retailer. Call our Customer Service toll free at **1.800.54.AVENT**, where our representatives will be happy to assist you.

NOTE: For our guarantee to be valid the claim must not be a result of accident, misuse, improper care, neglect or normal wear and tear.

GARANTIE LIMITÉE

Pour des raisons d'hygiène, ce produit ne peut être retourné une fois l'emballage ouvert. Si le produit s'avère défectueux, nous remplacerons les pièces défectueuses ou nous échangerons le tire-lait le cas échéant. Si vous éprouvez des difficultés avec ce produit, NE LE RETOURNEZ PAS au détaillant. Veuillez plutôt communiquer sans frais avec notre service à la clientèle au **1.800.54.AVENT**, où nos représentants se feront un plaisir de vous aider.

NOTE : La présente garantie ne s'applique pas à tout dommage causé par accident, abus, mauvaise utilisation, usage impropre, négligence ou usure normale.

GARANTÍA LIMITADA

Este es un producto de cuidado personal y por eso no se lo puede devolver a la tienda una vez abierto. En el caso de un defecto del fabricante, con gusto proporcionaremos piezas de repuesto o un posible intercambio. Si experimenta cualquier problema con este producto, NO lo devuelva a la tienda. Llame gratuitamente a nuestro departamento de Atención al Cliente al **1.800.54.AVENT**, donde con gusto nuestros representantes le atenderán.

NOTE: Para que nuestra garantía sea válida, la reclamación no puede ser el resultado de un accidente, uso incorrecto, mantenimiento inapropiado, negligencia o desgaste natural.

Exclusively Imported and Distributed by AVENT America, Inc.
475 Supreme Drive, Bensenville, IL 60106, USA

www.aventamerica.com



AVENT®, Suffolk, CO10 7QS, England



ISIS iQ DUO™



Guide to Your Pump
Mode d'emploi de votre tire-lait
Guía para su Extractor

ISIS iQ DUO™ Pump Parts Guide

When assembled parts b – g make up an assembled pump body. When the Control Handle (a) is added to this assembled pump body, it becomes the First (Control) Pump. When the Double Pumping Connector (l) is added to this assembled pump body, it becomes the Second Pump.

First (Control) Pump



Second Pump



Pump Motor



- a 1 x Control handle
- b 2 x Silicone diaphragms
- c 2 x White valves
- d 2 x Pump bodies
- e 4 x Reusable bases (2 x 4 oz/125 ml and 2 x 9 oz/260 ml)
- f 2 x Stands (same as h)
- g 2 x Let-down Massage Cushions™
- h 2 x Funnel covers (same as f)
- i 1 x Control cable
- j 2 x Transparent tubes
- k 1 x Twin tubing
- l 1 x Double pumping connector
- m 1 x Pump motor
- n 1 x Electric adaptor
- o 1 x Wall plug cord
- p 2 x Dome caps
- q 2 x Newborn nipples
- r 2 x Screw rings
- s 2 x Travel covers
- t 2 x Sealing discs

All you need to assemble and use ISIS iQ is shown here. If any of the parts are missing, or if you have any questions, please call customer support at 1.800.54.AVENT or visit www.aventamerica.com

ISIS iQ DUO™ Pump Parts Guide – Detailed

Control Handle



Pump Motor



Warnings and Cautions

When using electrical products, especially when children are present, basic safety precautions should always be followed.

READ ALL INSTRUCTIONS BEFORE USING THIS PRODUCT.

WARNING – To reduce the risk of fire, electrocution, or other personal injury:

- ISIS iQ DUO™ is intended for repeated use by a single user only.
- Always unplug the breast pump motor from the electrical outlet immediately after use.
- Do not use while bathing.
- Do not place or store the product where it can be pulled or fall into water.
- Do not place or drop the pump motor, control handle, electric adaptor or wall plug cord into water or other liquid.
- Do not reach for a product that has fallen into water. Unplug from electrical outlet immediately.
- Close supervision is necessary when this product is used near children or persons with disabilities.
- Do not allow children or pets to play with the pump motor, tubing, power supply or accessories as these parts may pose a choking or strangulation danger.
- There are no serviceable parts inside the ISIS iQ DUO. Do not attempt to open, service or repair the ISIS iQ DUO yourself.
- Before each use inspect the product, including mains cord, for signs of damage. Never operate this product if it has a damaged cord or plug, if it is not working properly, if it has been dropped or damaged, or has been submerged in water.
- Only use attachments recommended by AVENT.
- Do not use outdoors with the AC adaptor, where aerosol spray products are being used, or where oxygen is being administered.
- Equipment not suitable for use in the presence of flammable anesthetic mixture with air, or with oxygen or nitrous oxide.
- Only use the electric adaptor supplied with the product.
- Ensure the unit is not exposed to extreme heat or placed in direct sunlight.
- This product is a personal care item and should not be shared between mothers.
- Do not attempt to remove the pump body from your breast while under vacuum. Turn the unit off and break the seal between your breast and the pump funnel with your finger, then remove the pump from your breast.
- Never use while pregnant, as pumping can induce labor.
- Never use when sleepy or drowsy.

CAUTION – To reduce the risks of injury, device malfunction or failure:

- Do not leave product unattended when plugged into an electrical outlet.
- Never drop or insert any object into any opening or tubing.
- Do not shorten the tubing.
- Make sure the voltage of the electrical adaptor is compatible with the power source.
- First plug the adaptor into the breast pump motor. Then, attach the wall plug cord into the adaptor. Lastly, insert plug into the wall socket.
- Although compliant with applicable EMC directives, this equipment may still be susceptible to excessive emissions and/or may interfere with other more sensitive material.
- Wash and sanitize the appropriate pump components before each use.
- Do not continue pumping for more than five minutes at a time if no result is achieved.
- Do not use antibacterial cleaners or detergents when cleaning breast pump parts.
- Never put the control handle or breast pump motor in water or sterilizer, as you can cause permanent damage to the pump.
- If the pressure generated is uncomfortable or causing pain, turn the unit off, break the seal between the breast and the pump body with your finger and remove the pump from your breast.

Congratulations!

Soon you will discover what makes this ISIS iQ Breast Pump so uniquely yours. ISIS iQ is designed with an electronic memory that learns and continues your gentle pumping rhythm. It gives you complete control over your comfort, which means that pumping with ISIS iQ always feels natural and exactly right for you. *Intelligent and intuitive... It's your iQ.*

Let-down Massage Cushion™ has petals that flex in and out to gently massage the area around your breast. This is intended to help stimulate a fast, natural milk flow.

One-Touch Memory Control is right at your fingertips. You can stop, start or adjust the speed and suction level without removing your hand from the pump.

Electronic Memory learns from you. Just begin a comfortable pumping rhythm, press a button and ISIS iQ automates it.

Pump, Store, Feed Convenience from the AVENT Natural Feeding System. AVENT products work together, so you never have to transfer milk between containers.

Ultra Comfortable, Quiet and Effective making it easier for you to continue giving your baby the benefits of breast milk.

Please take a few minutes to read through this entire instruction leaflet before using your ISIS iQ DUO™ for the first time.

PLEASE SAVE THESE INSTRUCTIONS.

What's Inside:

Electric Pumping (Single and Double)

ISIS iQ DUO Pump Parts Guide	1-2
Warnings and Cautions	3
Disassembling ISIS iQ DUO	5
Cleaning and Sanitizing ISIS iQ DUO	6
Preparing to Pump	7-8
Assembling Pump Bodies of ISIS iQ DUO	9-10
Connecting the Electronics of ISIS iQ DUO	11-12
Pumping with ISIS iQ DUO	13-14

Manual Pumping with ISIS™

ISIS Manual Pump Parts Guide	15
Cleaning the ISIS Manual Pump	15
Assembling the ISIS Manual Pump	16
Using the ISIS Manual Pump	17

Keeping Parts Clean and Compact for Travel	18
Storing Your Expressed Breast Milk	19-20
Troubleshooting Guide	21
Technical Specifications	22

Make sure that ISIS iQ pump motor is turned off and unplugged before disassembling parts. See section titled, ISIS iQ DUO Pump Parts Guide on page 1 for a description of the First (Control) Pump and Second Pump.

First (Control) Pump



First (Control) Pump

- 1 On the first (control) pump, remove the control handle by pulling it away from the silicone diaphragm.

Second Pump



Second Pump

- 2 On the second pump, detach the transparent tube from the double pumping connector. Remove the double pumping connector by pulling it away from the silicone diaphragm.



Perform steps 3-5 on both the First (Control Pump) and Second Pump.

- 3 Remove the silicone diaphragm by pulling it away from the pump body.



- 4 Remove the white valve from the pump body.



- 5 Remove the Let-down Massage Cushion™ by gently pulling it away from the funnel on the pump body.

Make sure that ISIS iQ is turned off and unplugged before cleaning.

Clean Before Every Use (including first use):

Silicone Diaphragm (b)



White Valve (c)



Pump Body (d)



Reusable Base (e)



Let-down Massage Cushion™ (g)



Funnel Cover/White Stand (h/f)



Cleaning Instructions:

These pump parts should be sanitized after every use. Disassemble the pump before cleaning. Wash in warm soapy water and rinse, or wash on the top rack dishwasher. Sanitize in a steam sterilizer (electronic, electric or microwave) or by boiling in water for 10 minutes.



Caution: Do not use antibacterial cleaners or detergents when cleaning breast pump parts.

Clean with a Damp Cloth when Necessary:

Control Handle (a)



Tubing (i/j/k)



Note: The tubes are used for suction and do not carry milk.

Double Pumping Connector (l)



Pump Motor (m)



Caution: NEVER put the control handle or pump motor in water or a sterilizer, as you can cause permanent damage to the pump.

HELPFUL TIP!

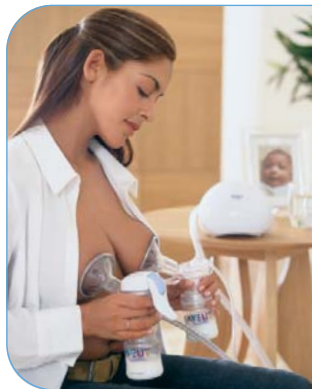
The AVENT Electronic, Electric and Microwave Steam Sterilizers are designed to hold the washable components of the ISIS iQ DUO and the entire ISIS™ Manual Pump.



When using the pump for the first time, your ISIS iQ will have retained factory settings stored in the memory as a result of quality control testing. If the blue One-Touch Memory Control is pressed prior to squeezing the control handle upon first use the pump will operate at these settings, which may or may not be comfortable for you. We recommend that prior to engaging the automatic mode, you establish a comfortable rhythm manually, then press the blue One-Touch Memory Control to continue your preferred rhythm.

If you find that you are not expressing a lot of milk the first few times you pump, don't be discouraged. Learning to express milk, like breastfeeding, takes practice. Here are some tips that might make pumping easier:

1. Choose a time when you're not rushed and won't be interrupted.
2. Choose a comfortable chair with a table nearby, so you can set the ISIS iQ motor within reach.
3. Look at a photograph of your baby to help encourage let-down.
4. Place a warm cloth on your breasts for a few minutes before you start pumping. This encourages milk flow and can soothe painful breasts.
5. Warmth and relaxation can encourage milk flow. Try expressing after a bath or shower.
6. Try expressing from one breast while your baby is feeding on the other, or continue expressing just after a feed.
7. Reposition the pump on your breasts from time to time. This can stimulate your milk ducts.



How quickly will the milk flow begin?

When pumping with the ISIS iQ DUO™, your milk should begin to flow after a few compressions. If your milk does not begin to flow immediately, relax and continue pumping. **CAUTION: DO NOT CONTINUE PUMPING FOR MORE THAN 5 MINUTES AT A TIME IF NO RESULT IS ACHIEVED.** Stop, and try expressing milk at another time of day. If the process becomes painful, stop and consult your lactation consultant or breastfeeding advisor.

How much milk can you expect?

It has been shown that double pumping boosts prolactin levels and stimulates milk production so, if you can, use your ISIS iQ DUO regularly as a double pump. On average you will need to pump for 10 minutes to express 60-120 mls or 2-4 ounces of milk. However, this is just a guide and varies from woman to woman. If you find that you regularly express more than 4 ounces of milk per session, attach a 9 oz/260 ml AVENT reusable base to the pump body.

You can use ISIS iQ DUO™ as a:

Double Electric Pump



Single Electric Pump



Manual Pump

(to use the ISIS™ Manual Pump, see page 15)



Assembling Pump Bodies of ISIS iQ DUO™

Before assembling, make sure that you have correctly washed and sanitized the pump. See section titled 'Cleaning and Sanitizing ISIS iQ DUO' on page 6.

Parts you will need for this step:



pump body



white valve



clear silicone diaphragm

Double pumping? Assemble two pumps as shown below.
Single pumping? Assemble one pump as shown below.



- 1 Click the white valve into the pump body, so that it fits securely into the small round hole. Make sure the pointed side of the valve is facing down.



- 2 Fit the clear silicone diaphragm into the pump body. Ensure a perfect seal around the rim by pressing down with your fingers. (This is easier if assembled while the diaphragm is wet.)

Assembling Pump Bodies of ISIS iQ DUO™



Let-down Massage Cushion™



reusable base



white stand

- 3 Screw the pump body onto the reusable base until securely in place.

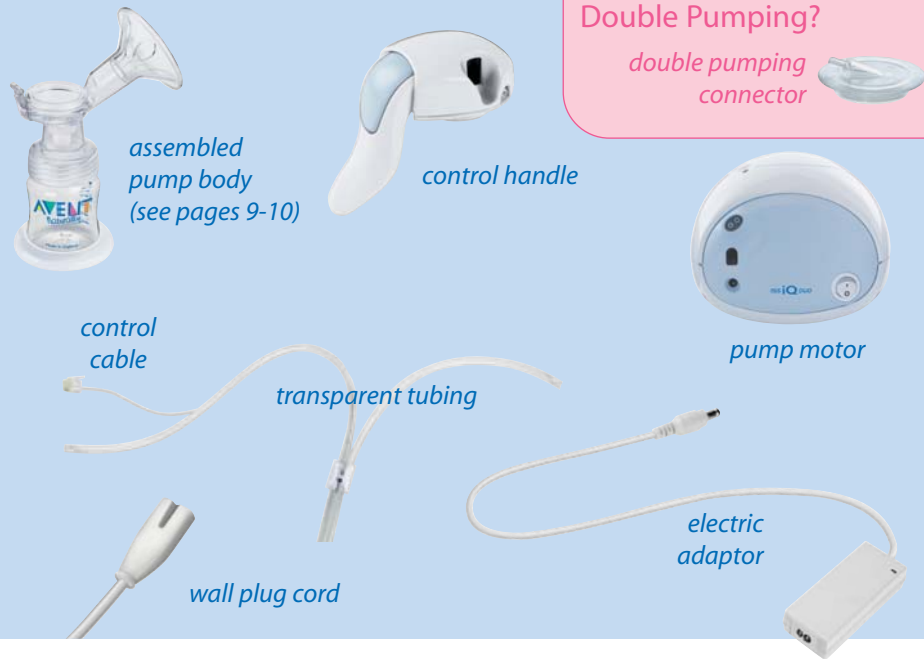


To ensure that the pump is completely stable, insert the pump base into the stand.

- 4 The Let-down Massage Cushion has petals that flex in and out to gently massage the area around the breast. This is intended to help stimulate a fast, natural milk flow. When using the breast pump without the Let-down Massage Cushion, the maximum vacuum level achievable will be higher.



Parts you will need for this step:



First (Control) Pump



First (Control) Pump



See section titled, *ISIS iQ DUO Pump Parts Guide* on page 1 for a description of *First (Control) Pump and Second Pump*.

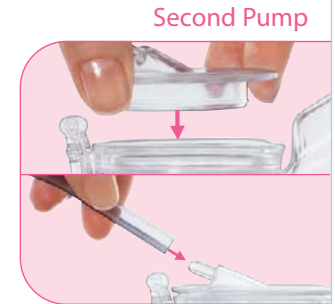
- 1 Push the control handle onto the assembled pump body so that it sits firmly on top of the silicone diaphragm. This assembly becomes the First (Control) Pump which contains the electronics of the pump.

- 2 Click the control cable into the socket on the control handle. Then securely attach one of the transparent tubes to the port on the control handle.

Double pumping? Complete the next step with your second assembled pump body.

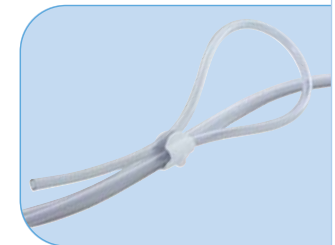
See section titled, *ISIS iQ DUO Pump Parts Guide* on page 1 for a description of *First (Control) Pump and Second Pump*

- 3a Push the double pumping connector onto the pump body so that it sits firmly on top of the silicone diaphragm. Securely attach the other transparent tube to the double pumping connector. When ISIS iQ DUO is fully assembled, the Second Pump will mimic simultaneously the speed and suction of the First (Control) Pump.



Single pumping? Complete the next step with the remaining tube.

- 3b If you are single pumping, you can keep the transparent tube out of the way by attaching it to the white clip.



- 4 Securely attach the twin tubing to the ports on the pump motor. Connect the control cable into the adjacent socket.



- 5 Connect the electric adaptor to power socket on the pump motor. Then connect the wall plug cord to the electric adaptor and insert the plug into the wall outlet.



Before you begin pumping, make sure that you have correctly washed, sanitized and assembled the pump. Consult the 'Preparing to Pump' Section on page 7 for tips on stimulating let-down and milk flow.



- 1 Wash your hands thoroughly and make sure your breasts are clean.
Turn on Pump: When the flashing **ORANGE** light changes to a continuous **GREEN** light, the pump is ready to use.
If the light is flashing **RED**, refer to the 'Troubleshooting Guide' on page 21.



- 2 Form a Seal: Press the pump against your breast, so that your nipple fits into the funnel. A seal should form between the pump and your breast. (If double pumping, press a pump to each breast.)



- 3 Let-down: Let-down is your body's physiological response to the suckling action of your baby on the breast. This stimulates the breast to produce milk and send it towards the nipple where it is available for baby.

To initiate let-down, begin by squeezing the handle with shallow quick strokes. This is intended to imitate your baby's natural suckling pattern. At the same time you are doing this, you are enabling the petals on the Let-down Massage Cushion™ to flex in and out around the areola, creating a massaging effect. This is intended to help stimulate the natural let-down reflex. Let-down can occur immediately after a few strokes and should not take longer than 5 minutes (refer to page 7 on Preparing to Pump). You can choose to automate this let-down phase by pressing the blue One-Touch Memory Control or you can continue to pump manually.



- 4 Milk Expression: Milk Expression occurs after let-down is achieved and milk begins to flow. It is the phase that is induced by the baby's deeper more comfortable sucking rhythm.

If you did not automate the let-down rhythm, please skip to Step 5. If you have automated the let-down phase in Step 3, press the blue One-Touch Memory Control to end the let-down rhythm. You can now begin to establish a comfortable pumping rhythm and level of suction that can be maintained throughout your pumping session.



- 5 ISIS iQ Mimics Your Pumping: To create a natural breastfeeding rhythm, we suggest you hold down on the handle for 3 seconds, then release and repeat the pattern for the next compression.
Next, press the blue One-Touch Memory Control on the handle. The mode light on the pump motor will change from solid **GREEN** to flashing **GREEN** and ISIS iQ will mimic the rhythm of the last two compressions.

Note: You do not need to compress the handle fully, only until it feels comfortable. The further you compress the handle, the more suction the pump will provide. If the pressure is uncomfortable, stop the automated pumping by pressing the One-Touch Memory Control and breaking the seal between your breast and pump funnel with your finger.



- 6 Changing the Speed and Level of Suction: Press the blue One-Touch Memory Control on the handle again, and the pump will revert to manual control. The light will turn from flashing **GREEN** to solid **GREEN**. Establish a comfortable speed and level of suction. Press the blue One-Touch Memory Control again, and ISIS iQ will continue the same pumping rhythm.



- 7 Ending Pumping Session: Press the blue One-Touch Memory Control, break the seal between your breast and pump funnel with your finger and remove the pump from your breast. Turn the pump off and unplug at the power source. ISIS iQ will remember and save the speed and suction level of your last two compressions. Unscrew the base after milk is collected. If any milk remains in the pump body, pour it into the base. Do not overfill the base. Wash and re-sanitize all necessary parts before the next use.



- 8 Next time you turn your pump on: *Resuming Saved Session?* Turn on the pump as in Step 1. Complete Step 2. Press the blue One-Touch Memory Control. This engages the automatic pumping mode. The pump will continue with the rhythm of the last two saved compressions of the milk expression phase. Continue pumping as described in Step 4. *Need to re-establish let-down?* If you need to establish let-down, turn on the pump as in Step 1. Complete Step 2. Squeeze the handle with shallow quick strokes and proceed as described in Step 3.

CONSULT THE GUIDELINES FOR STORING EXPRESSED BREAST MILK ON PAGE 19 & 20.

HELPFUL TIP!

The light on top of the ISIS iQ DUO Motor indicates the pump mode:

- Flashing **ORANGE** Light: Pump is in warm-up mode. Wait for the continuous **GREEN** light.
- Continuous **GREEN** Light: Manual pumping mode. You control the speed and pressure of the pump.
- Flashing **GREEN** Light: Automatic pumping mode. ISIS iQ will mimic your last established pumping rhythm and level of suction.
- Flashing **RED** Light: Consult the Troubleshooting Guide on page 21.

ISIS™ Manual Pump – Parts Guide

You may want to use the ISIS Manual Pump when you need a cord-free alternative to the ISIS iQ DUO™. While the ISIS Manual Pump uses many of the same parts as the ISIS iQ DUO, please note the parts shaded in green are specific to the ISIS Manual Pump.



Parts specific to the ISIS Manual Pump are included in a separate bag:

- u** Clear pump cover
- v** Silicone diaphragm with a stem
- w** Forked handle
- c** White valve
- d** Pump body
- e** Reusable base (4 oz/125 ml)
- f** Stand (same as **h**)
- g** Let-down Massage Cushion™
- h** Funnel cover (same as **f**)

ISIS Manual Pump

Cleaning the ISIS Manual Pump

Caution: Do not use antibacterial cleaners or detergents when cleaning breast pump parts.

Every time before use (including first use):

Clean all parts of the ISIS Manual Pump on the top rack of the dishwasher, or in warm soapy water and rinse. The pump should be sanitized after every use. All parts of the ISIS Manual Breast Pump are sterilizer safe. Sanitize in a steam sterilizer (electronic, electric or microwave), or by boiling in water for 10 minutes.

Assembling the ISIS™ Manual Pump

Wash and sanitize all parts before use. See section titled 'Cleaning the ISIS Manual Pump' on page 15.

- 1** Wash your hands thoroughly. Click the white valve into the pump body so that it fits securely into the small round hole. Make sure the pointed side of the valve is facing down.



- 2** Fit the silicone diaphragm with stem into the pump body. Ensure a perfect seal around the rim by pressing down with your fingers. *(This is easier if assembled while the diaphragm is wet.)*



- 3** Twist the reusable base onto the pump body until securely in place. To ensure the pump is completely stable, insert the pump base into the stand.



- 4** Fit the Let-down Massage Cushion™ onto the pump funnel. Secure the rim of the Let-down Massage Cushion around the funnel, so that there are no gaps. *(This is easier if assembled while the Let-down Massage Cushion is wet.)*



- 5** Place the forked end of the handle under the rounded tip of the diaphragm stem. Push down gently on the handle until it clicks into place.

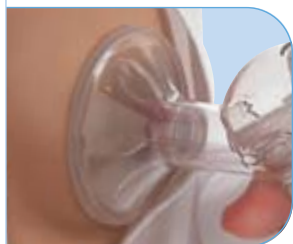


- 6** Click the pump cover onto the pump body.



Using the ISIS™ Manual Pump

Before you begin pumping, make sure you have washed, sanitized and carefully assembled the ISIS Manual Pump. Consult the 'Preparing to Pump' on page 7 for tips about stimulating let-down and milk flow.



- 1 Wash your hands thoroughly and make sure your breasts are clean.
Form a Seal: Press the pump against your breast, so that your nipple fits into the funnel. A seal should form between the pump and your breast.



- 2 Initiate let-down: Squeeze the handle with shallow, quick strokes, until milk starts to flow. Do not use full compression on the handle.

- 3 Begin Pumping: When you see milk beginning to flow, you can establish a comfortable pumping rhythm and level of suction. Create a natural breastfeeding rhythm by holding down on the handle for 3 seconds, then releasing, and repeating that pattern for each compression.

Note: You do not need to compress the handle fully, only until it feels comfortable. The further you compress the handle, the more suction the pump will provide.

- 4 After milk is collected, unscrew the pump body from the base.

Caution: Do not continue pumping for more than five minutes at a time if no result is achieved. Try expressing at another time during the day.

Keeping Parts Clean and Compact for Travel



Pump

After sanitizing all parts, insert the white valve and diaphragm into the pump body. Clip the funnel cover over the Let-down Massage Cushion™ and screw the travel cover onto the bottom of the pump body. Then put the assembled items in the gray drawstring bag.

- Travel cover (s)
- Pump body (d)
- Let-down Massage Cushion (g)
- Funnel cover (h) (also used as a stand when pumping)

Storage Base

After sanitizing all parts, click the sealing disc into the screw ring. Screw the ring onto the reusable base.

- Screw ring (r)
- Sealing disc (t)
- Reusable base (e)



AVENT Natural Shape Nipple

After sanitizing all parts, click the nipple into the screw ring. Screw the travel cover into the ring. Attach the dome cap over the top of the nipple.

- Dome cap (p)
- Screw ring (r)
- Nipple (q)
- Travel cover (s)



With AVENT, you never have to transfer milk between containers because you pump, store and feed with the same base.

By using the AVENT Natural Feeding System, you preserve valuable nutrients that can get lost if breast milk is transferred.



After expressing milk into the AVENT reusable base, insert a sealing disc into the screw ring and twist it onto the base. To feed from the same base, insert the AVENT Natural Shape Nipple into the screw ring.

AVENT® VIA™: The Safest, Strongest Disposable Ever!



With your ISIS iQ DUO™ or ISIS™ Manual Pump, you can express milk directly into VIA Disposable Cups. VIA Cups are safer and sturdier than disposable liners, and offer better protection for pumping, storing and feeding breast milk.

Get VIA and Get Going!

- Twist-on lid seals tightly to VIA Cup for leak-proof storing or freezing
- Writable and stackable cups make it easy to organize
- Compatible system lets you pump, store and feed using the same cup
- Sturdy VIA Cups heat easily and quickly in a bottle warmer

With all the assurances you get from VIA, why trust any other disposable?

Guidelines for Storing Expressed Breast Milk

- Refrigerate breast milk immediately. Refrigerate for up to 48 hours in the back of the refrigerator, not in the door.
- Freeze for up to 3 months, or 6 months in a zero-degree freezer.
- Frozen breast milk can be defrosted overnight in the refrigerator, thawed in warm water or heated on the lowest setting of a bottle warmer or baby food warmer.
- NEVER refreeze breast milk.
- If you express small amounts of milk throughout the day, you can top up the milk container by keeping it in the refrigerator and adding to it. Make sure the milk is used within 48 hours of the first expression, or store it in the freezer.
- DO NOT add fresh breast milk to already frozen milk.

Note: Only milk collected with a clean, sanitized pump should be stored to be fed to your baby. Sanitize Breast Milk Storage Containers before use or express milk directly into VIA™ Disposable Cups.

Never immerse a frozen bottle or liner in boiling water as this may cause it to crack/split.

Transporting Expressed Breast Milk

- Please refer to Tote Bag Instructions for complete directions on how to store and transport breast milk using the Thinsulate™ carriers.
- When removed from the freezer, four AVENT Gel Packs will keep one 4 oz or one 9 oz container of freshly expressed breast milk sufficiently chilled inside a Thinsulate carrier and insulated bag for up to 6 hours. Ensure that both the storage containers and carriers are placed upright in the bag to prevent leaking. Also make sure that the Thinsulate carriers are completely zipped.
- Be sure to keep the gel packs frozen until they are ready to use and refrigerate milk immediately after removing it from the insulated bags.
- In hot climates, avoid storing Thinsulate carriers or the travel bag containing expressed milk in a car, office, cabinet etc. Milk must be sufficiently chilled to avoid spoilage.



Please note: Milk storage times vary based on collection and storage conditions. This storage information is only a suggestion. Please contact your doctor or lactation consultant about milk storage guidelines.

<i>Lack of suction</i>	<ul style="list-style-type: none"> ◦ Check that all the pump components have been assembled correctly and that the white valve is positioned correctly. ◦ Ensure that the silicone diaphragm and Let-down Massage Cushion™ are fitted securely to the pump body and a perfect seal is created, making sure to push the Let-down Massage Cushion far enough down the center of the funnel. ◦ Make certain that the tubing connections and control handle are firmly in place.
<i>No milk being expressed</i>	<ul style="list-style-type: none"> ◦ Ensure the pump is correctly assembled and that suction is being created. ◦ Relax and try again, as expression may improve after practice. ◦ Refer to the 'Preparing to Pump' section on page 7.
<i>Pain when expressing</i>	<ul style="list-style-type: none"> ◦ You may be pumping too hard. You do not need to use all the suction the pump can generate. Try compressing the handle halfway. ◦ Try holding down the pump handle for 2-3 seconds per compression. ◦ Consult your health professional or breastfeeding advisor.
<i>Milk is drawn up the Let-down Massage Cushion</i>	<ul style="list-style-type: none"> ◦ Try leaning slightly forward. ◦ Remove and re-fit the Let-down Massage Cushion to ensure it is firmly attached and pushed far enough down the center of the funnel. <i>Some women may prefer to use the pump without the Let-down Massage Cushion. The Let-down Massage Cushion has petals that flex in and out to gently massage the area around the breast. This is intended to help stimulate a fast, natural milk flow. When using the breast pump without the Let-down Massage Cushion, the maximum vacuum level achievable will be higher.</i>
<i>Cracking or discoloration of pump parts</i>	<ul style="list-style-type: none"> ◦ Avoid contact with antibacterial detergents or cleaners as they can damage the plastic. Combinations of detergents, cleaning products, sanitizing solution, softened water and temperature fluctuations may, under certain circumstances, cause the plastic to crack. If this occurs, do not use. The pump bodies and breast milk containers are dishwasher safe but food colorings may discolor them. Follow guidelines in 'Cleaning and sanitizing your ISIS iQ DUO™' on page 6 of the instruction booklet.
<i>Lost or broken parts</i>	<ul style="list-style-type: none"> ◦ Contact AVENT for replacements. Call 1.800.54.AVENT or visit www.aventamerica.com
<i>Pump not responding to pressing of the control handle</i>	<ul style="list-style-type: none"> ◦ Ensure the pump is correctly assembled and switched on with the power indicator illuminated GREEN. ◦ Make sure the cables between the electric wall socket and the pump are correctly connected.
<i>Pump light flashing RED</i>	<ul style="list-style-type: none"> ◦ If the pump stops working and the power light is flashing RED then a fault has been detected. ◦ 3 flashes, delay, 3 flashes, etc – the ISIS iQ has detected a vacuum fault. Switch off the motor and check tubing and connections for obstructions or damage. ◦ 2 flashes, delay, 2 flashes, etc – the ISIS iQ has detected that it is over the acceptable temperature. Switch off the motor. Ensure unit is not exposed to heat sources or sitting in direct sunlight. Allow unit to stabilize before trying again. ◦ Continuous flashing – the pump has detected that the control cable has been incorrectly fitted/not fitted or the cable is damaged.

Key to product base label



TYPE B APPLIED PART



GENERAL WARNING



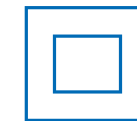
FOLLOW OPERATING INSTRUCTIONS



ETL LISTED MARK – CANADA/UNITED STATES



FOR INDOOR USE ONLY



CLASS II EQUIPMENT

Technical Specifications:

- Mains Input Voltage 100 – 240 VAC
- Mains Input Current 1.5A
- Mains Input Frequency 50 – 60 Hz
- Supply voltage fluctuations not exceeding +/- 10% of the nominal voltage
- Ambient temperature range: +10° C to +40° C (+50° F to +104° F)
- Relative Humidity range: 30% to 75%
- Atmospheric Pressure: 700 to 1060hPa
- Equipment rated for continuous operation

Les pièces b à g assemblées forment un des bols du tire-lait. Lorsque la poignée de commande (a) est fixée sur ce bol, il devient le tire-lait régulateur. Lorsque le double connecteur à pompage (l) est fixé à ce bol, il devient le second tire-lait.

Tire-lait régulateur



Second tire-lait



Moteur du tire-lait



- a 1 poignée de commande
- b 2 diaphragmes en silicone
- c 2 valves blanches
- d 2 bols
- e 4 gobelets réutilisables (2 x 4 oz/125 ml et 2 x 9 oz/260 ml)
- f 2 socles (identiques à h)
- g 2 coussins masseurs^{MD}
- h 2 protège-entonnoirs (identiques à f)
- i 1 câble pilote
- j 2 tubes transparents
- k 1 double tube
- l 1 double connecteur à pompage
- m 1 moteur de tire-lait
- n 1 adaptateur électrique
- o 1 cordon d'alimentation
- p 2 capuchons
- q 2 tétines nouveau-né
- r 2 bagues d'étanchéité
- s 2 garde-tétines
- t 2 disques d'étanchéité

Toutes les pièces nécessaires au fonctionnement de ISIS iQ sont illustrées ci-contre. Si toutefois une pièce était manquante ou si vous avez des questions, veuillez communiquer avec notre service de soutien au 1.800.54.AVENT ou visitez www.aventamerica.com.

1 poignée de commande



NE JAMAIS DÉSINFECTER OU IMMERGER DANS L'EAU

Moteur du tire-lait



NE JAMAIS DÉSINFECTER OU IMMERGER DANS L'EAU

Avertissements et mises en garde

Lorsque vous utilisez des appareils électriques, particulièrement en présence d'enfants, vous devez respecter certaines règles de sécurité.

LISEZ ATTENTIVEMENT LE MODE D'EMPLOI AVANT L'UTILISATION DE CE PRODUIT.

AVERTISSEMENTS – Pour réduire le risque d'incendie, d'électrocution ou de blessures :

- ISIS iQ DUO^{MD} est destiné à un usage répété par une seule utilisatrice.
- Débranchez toujours le moteur du tire-lait immédiatement après usage.
- N'utilisez pas lorsque vous prenez un bain.
- Ne rangez pas l'appareil là où il pourrait tomber ou être tiré à l'eau.
- N'immergez et ne plongez pas le moteur du tire-lait, la poignée, l'adaptateur ou le cordon d'alimentation dans l'eau ou autre liquide.
- Ne saisissez pas un appareil qui est tombé à l'eau. Débranchez-le immédiatement.
- Une étroite surveillance s'impose lorsqu'on utilise cet appareil en présence d'enfants ou de personnes handicapées.
- Ne laissez pas les enfants ou les animaux domestiques jouer avec le moteur, les tubes, le bloc d'alimentation ou les accessoires puisque ces éléments pourraient provoquer un risque d'étouffement ou d'étranglement.
- Aucune pièce interne d'ISIS iQ ne peut être réparée par l'utilisateur. N'essayez pas d'ouvrir l'appareil pour en faire l'entretien ou pour tenter de le réparer vous-même.
- Avant chaque utilisation, examinez l'appareil, y compris les cordons d'alimentation. N'utilisez pas l'appareil si la fiche ou le cordon sont abîmés ou encore si l'appareil fonctionne mal, s'il a été échappé ou endommagé ou s'il a été immergé dans l'eau.
- N'utilisez que les accessoires recommandés par AVENT.
- Ne vous en servez pas à l'extérieur avec l'adaptateur secteur, là où on utilise des aérosols ni là où on administre de l'oxygène.
- Cet appareil ne doit pas être utilisé en présence d'un mélange d'anesthésique inflammable et d'air, d'oxygène ou d'acide nitrique.
- N'utilisez que l'adaptateur électrique fourni avec ce produit.
- N'exposez pas l'appareil à des températures extrêmes ou aux rayons directs du soleil.
- Pour des raisons d'hygiène, il est préférable de ne pas partager cet appareil entre mères.
- N'essayez pas de retirer le bol de votre sein pendant l'aspiration. Arrêtez le moteur et brisez l'étanchéité en glissant un doigt entre votre sein et l'entonnoir.
- Ne l'utilisez pas si vous êtes enceinte : l'expression du lait peut provoquer l'accouchement.
- Ne l'utilisez pas en cas de somnolence ou d'envie de dormir.

MISES EN GARDE – Pour réduire les risques de blessures, de mauvais fonctionnement ou de défaillance :

- Ne vous éloignez pas de l'appareil lorsqu'il est branché.
- N'introduisez aucun objet dans les ouvertures ou dans les tubes.
- Ne raccourcissez pas les tubes.
- Assurez-vous que la tension du courant sortant de l'adaptateur est compatible avec la source de courant.
- Branchez d'abord l'adaptateur dans le moteur du tire-lait. Ensuite, insérez le cordon d'alimentation dans l'adaptateur. Enfin, branchez le cordon dans la prise murale.
- Bien que conforme aux normes de CEM, ce produit pourrait créer des perturbations électromagnétiques ou gêner d'autres appareils particulièrement sensibles.
- Lavez et stérilisez les pièces du tire-lait avant chaque utilisation.
- Même sans résultat, ne continuez pas à pomper plus de cinq minutes à la fois.
- N'utilisez pas de nettoyants ou de détergents antibactériens pour laver les pièces du tire-lait.
- Ne placez jamais la poignée ou le moteur dans l'eau ou dans le stérilisateur, cela pourrait les abîmer de façon permanente.
- Si l'expression du lait devient inconfortable, voire douloureuse, arrêtez le moteur, brisez l'étanchéité en glissant un doigt entre votre sein et le bol de l'entonnoir et retirez le tire-lait de votre sein.

Félicitations!

Bientôt vous découvrirez ce qui rend votre tire-lait ISIS iQ si unique. ISIS iQ a une mémoire électronique intégrée qui reproduit votre rythme d'extraction en douceur. Vous contrôlez complètement le niveau de votre confort. Ainsi, extraire votre lait avec ISIS iQ vous semblera tout à fait naturel. *Intelligent and Intelligent et intuitif... c'est tout à fait votre iQ.*

Le coussin masseur^{MD} est doté de pétales qui massent la région sous le mamelon et stimulent le réflexe d'éjection du lait, entretenant la rapidité de son débit en douceur.

La touche de commande est au bout de vos doigts. Vous pouvez arrêter, mettre en marche ou modifier la vitesse et la puissance d'aspiration sans retirer votre main du tire-lait.

La mémoire électronique mémorise vos gestes. Commencez par tirer manuellement, appuyez sur la touche et ISIS iQ prend le relais automatiquement.

Aspirez et conservez votre lait, et nourrissez bébé à votre convenance grâce au système d'alimentation naturel AVENT. Les produits AVENT s'adaptent les uns aux autres. Vous n'avez donc pas à transvider votre lait d'un contenant à l'autre.

Ultra confortable, silencieux et efficace, ce tire-lait vous permet aisément de faire profiter à votre bébé des bienfaits du lait maternel.

Veillez prendre quelques minutes pour lire attentivement ce feuillet d'information avant d'utiliser ISIS iQ DUO^{MD} pour la première fois. CONSERVEZ PRÉCIEUSEMENT CE FEUILLET.

Contenu

Tire-lait (Simple et double)

Guide des pièces du tire-lait ISIS iQ DUO	23-24
Avertissements et mises en garde	25
Démonter ISIS iQ DUO	27
Nettoyer et désinfecter ISIS iQ DUO	28
Préparation pour tirer du lait	29-30
Assembler les bols d'ISIS iQ DUO	31-32
Brancher les composants électroniques du ISIS iQ DUO	33-34
Tirer du lait avec ISIS iQ DUO	35-36

Exprimer manuellement avec ISIS^{MD}

Guide des pièces du tire-lait manuel ISIS	37
Nettoyer le tire-lait manuel ISIS	37
Assembler le tire-lait manuel ISIS	38
Utiliser le tire-lait manuel ISIS	39

Garder les pièces propres et le tire-lait compact en déplacement	40
Conservation du lait maternel	41-42
Guide de dépannage	43
Données techniques	44

Mettez le tire-lait ISIS iQ hors tension et débranchez-le avant de le démonter. Consultez la section intitulée « Guide des pièces d'ISIS iQ DUO » à la page 23 pour la description du tire-lait régulateur et du second tire-lait.

Tire-lait régulateur



Tire-lait régulateur

- 1 Retirez la poignée de commande du bol du tire-lait régulateur en la dégageant délicatement du diaphragme en silicone.

Second tire-lait



Second tire-lait

- 2 Enlevez le tube simple transparent du double connecteur à pompage du second tire-lait. Dégagez délicatement le double connecteur à pompage du diaphragme en silicone.

Suivez les instructions de 3 à 5 pour démonter le tire-lait régulateur et le second tire-lait.

- 3 Retirez le diaphragme en silicone en le dégageant du bol.



- 4 Retirez la valve blanche du bol.



- 5 Retirez le coussin masseur^{MD} en le dégageant délicatement de l'entonnoir.



Mettez ISIS iQ hors tension et débranchez-le avant de le nettoyer.

Nettoyez avant chaque usage (y compris lors de la première utilisation) :

Diaphragme en silicone (b)



Valve blanche (c)



Bol (d)



Gobelet réutilisable (e)



Coussin masseur^{MD} (g)



Protège-entonnoir/socle blanc (h/f)



Instructions de nettoyage :

Les pièces de ce tire-lait devraient être désinfectées après chaque utilisation. Démontez le tire-lait avant de le nettoyer. Lavez à l'eau chaude savonneuse et rincez ou passez au lave-vaisselle dans le panier supérieur. Désinfectez dans un stérilisateur vapeur (électronique, électrique ou micro-ondes) ou en faisant bouillir dans l'eau durant 10 minutes.



Mise en garde : N'utilisez pas de nettoyeurs ou de détergents antibactériens pour nettoyer les pièces de votre tire-lait.

Nettoyez avec un chiffon humide lorsque nécessaire :

Poignée de commande (a)



Tubes (i/j/k)



Note : Les tubes servent à la succion et non à acheminer le lait.

Double connecteur à pompage (l)



Moteur du tire-lait (m)



Mise en garde : NE JAMAIS immerger dans l'eau ou stériliser la poignée de commande ou le moteur du tire-lait, vous pourriez causer des dommages irréparables.

CONSEIL PRATIQUE!

Les stérilisateur vapeur électronique, électrique ou micro-ondes AVENT sont conçus spécifiquement pour les pièces lavables du tire-lait ISIS iQ DUO et pour le tire-lait manuel ISIS^{MD}.



Le tire-lait ISIS iQ a gardé en mémoire le réglage par défaut de l'usine réalisé pour les tests de contrôle de la qualité. Si vous appuyez sur la touche de commande bleue avant de presser la poignée de commande lors de la première utilisation, elle fonctionnera selon les paramètres enregistrés, ce qui peut s'avérer inconfortable pour vous. Nous vous conseillons d'établir votre rythme d'extraction manuellement et ensuite d'appuyer sur la touche de commande bleue, la mémoire de l'appareil prendra ensuite le relais et reproduira le rythme qui vous convient.

Ne vous découragez pas si vous n'arrivez pas à exprimer une grande quantité de lait au début. L'utilisation d'un tire-lait est une habitude qui s'acquiert. Voici quelques conseils qui pourraient vous aider :

1. Choisissez un moment où vous n'êtes pas pressée et où vous ne serez pas interrompue.
2. Choisissez une chaise confortable près d'une table où sera posé votre tire-lait ISIS iQ, ainsi vous pourrez le régler facilement.
3. Regarder une photo de votre bébé pourrait déclencher le réflexe d'éjection du lait.
4. Une débarbouillette chaude et humide appliquée quelques minutes sur les seins avant de commencer à tirer, favorise le réflexe d'éjection du lait et soulage les seins gonflés.
5. Votre lait coule mieux quand vous êtes détendue et que vous êtes au chaud. Essayez d'en tirer après un bain ou une douche.
6. Essayez de tirer d'un sein quand votre bébé tète de l'autre, ou bien tirez juste après une tétée.
7. Changez la position du tire-lait de temps en temps pour stimuler le canal galactophore.

Le lait commencera-t-il à s'écouler rapidement?

Lorsque vous pompez avec ISIS iQ DUO^{MD} votre lait devrait commencer à couler après quelques pressions. Ne vous inquiétez pas s'il ne coule pas tout de suite. Détendez-vous et continuez à pomper. **MISE EN GARDE : MÊME SANS RÉSULTAT, NE CONTINUEZ PAS À POMPER PLUS DE 5 MINUTES À LA FOIS.** Essayez plutôt à un autre moment. Si le procédé s'avérait douloureux, arrêtez et demandez conseil à une consultante en allaitement.

Quelle est la quantité de lait à prévoir?

Il a été démontré que le double pompage stimule le niveau de prolactine et, par conséquent, la production de lait. Donc, utilisez votre ISIS iQ DUO en mode double pompage le plus souvent possible. En moyenne, il faut 10 minutes pour tirer de 60 à 120 ml de lait. Ceci n'est donné qu'à titre d'indication et varie d'une maman à l'autre. Si vous vous rendez compte que vous tirez généralement plus de 110 ml par séance, veuillez utiliser les gobelets réutilisables 260 ml AVENT.



Vous pouvez utiliser ISIS iQ DUO^{MD} comme un :

Tire-lait à double pompage



Tire-lait à simple pompage



Tire-lait en mode manuel

(pour l'utiliser en mode manuel, voir page 37)



Avant d'assembler ces pièces, assurez-vous d'avoir lavé et désinfecté le tire-lait. Voir section intitulée « Nettoyer et désinfecter ISIS iQ DUO » à la page 28.

Pièces nécessaires à cette étape :



bol de l'entonnoir



valve blanche



diaphragme en silicone transparent

Double pompage? Assembler les deux tire-laits tels qu'illustrés ci-dessous.
Simple pompage? Assembler le tire-lait tel qu'illustré ci-dessous.



- 1 Tenez l'entonnoir à l'envers et poussez fermement la petite valve blanche dans le fond du bol de l'entonnoir. Assurez-vous que le côté pointu de la valve est en dessous.



- 2 Enfoncez le diaphragme en silicone transparent dans le bol, les bords bien repliés sur le pourtour. Pressez les doigts sur toute la circonférence pour assurer que l'étanchéité est parfaite. (La tâche est facilitée quand le diaphragme est mouillé.)



Coussin masseur^{MD}



Gobelet réutilisable



Socle blanc

- 3 Vissez fermement le bol sur le gobelet réutilisable.

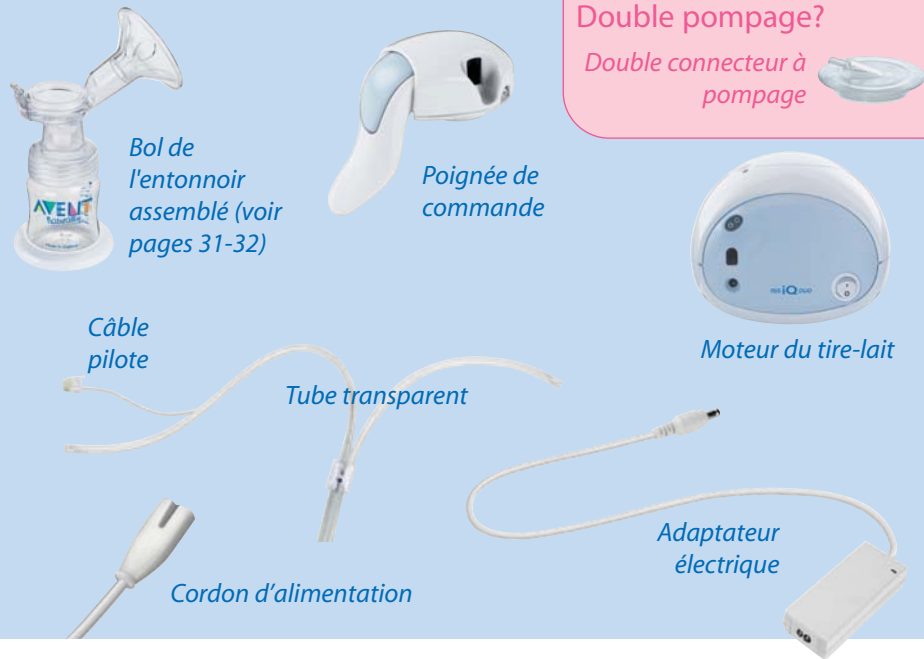


Pour plus de stabilité, posez le gobelet sur le socle

- 4 Le coussin masseur est doté de pétales qui massent la région sous le mamelon et stimulent le réflexe d'éjection du lait, entretenant la rapidité de son débit en douceur. Lorsque vous utilisez le tire-lait sans son coussin masseur, le niveau de vide maximal pourrait être plus élevé.



Pièces nécessaires à cette étape :



Double pompage?

Double connecteur à pompage



Tire-lait régulateur



Tire-lait régulateur



Voir la section intitulée « Guide des pièces du tire-lait ISIS iQ DUO » à la page 23 pour la description du tire-lait régulateur et du second tire-lait.

1 Insérez la poignée de commande dans le bol assemblé de manière à ce qu'elle soit fixée solidement au diaphragme en silicone. Ce bol assemblé devient le tire-lait régulateur doté des composants électroniques.

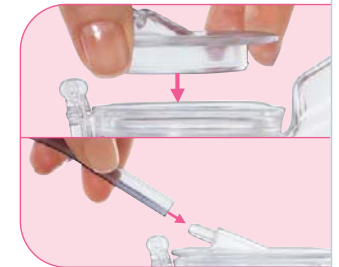
2 Branchez le câble pilote sur la prise de la poignée. Insérez solidement un des tubes transparents au port de la poignée de contrôle.

Double pompage? Suivez les étapes suivantes pour assembler le second bol du tire-lait.

Voir la section intitulée « Guide des pièces du tire-lait ISIS iQ DUO » à la page 23 pour la description du tire-lait régulateur et du second tire-lait.

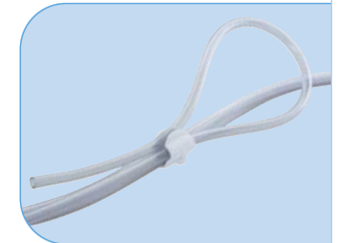
3a Insérez le double connecteur à pompage dans le second bol de manière à ce qu'il soit fixé fermement au diaphragme en silicone. Branchez solidement l'autre tube transparent au double connecteur à pompage. Lorsque ISIS iQ DUO est complètement assemblé, le second tire-lait reproduit les paramètres du tire-lait régulateur.

Second tire-lait



Simple pompage? Suivez l'étape suivante avec le tube qui reste.

3b Si vous utilisez le simple pompage, vous pouvez attacher le tube transparent, devenu inutile, à l'agrafe blanche.



4 Insérez le double tube aux ports situés à l'arrière du moteur du tire-lait. Branchez le câble pilote sur la prise adjacente.

Port pour double tube

Prise pour câble pilote



5 Branchez l'adaptateur électrique sur la prise du moteur du tire-lait. Ensuite, branchez le cordon d'alimentation dans l'adaptateur électrique, puis le cordon dans la prise murale.



Avant de commencer à exprimer votre lait, assurez-vous que vous avez soigneusement lavé, désinfecté et correctement assemblé le tire-lait. Consultez la section « Préparation pour tirer du lait » à la page 29 pour des conseils sur la façon de stimuler le réflexe d'éjection.



- 1 Lavez soigneusement vos mains et assurez-vous que vos seins sont propres.
Allumez le tire-lait : Lorsque le témoin lumineux **ORANGE** passe au **VERT**, le tire-lait est prêt à être utilisé.
Si le témoin lumineux clignote en **ROUGE**, consultez le « Guide de dépannage » à la page 43.



- 2 Obtenez une bonne étanchéité : Placez fermement le tire-lait sur le sein, de manière à ce que le mamelon adhère parfaitement à l'entonnoir. Il ne doit y avoir aucune fuite d'air entre votre sein et le tire-lait. (Si double-pompage, appuyez un tire-lait sur chaque sein).



- 3 Réflexe d'éjection. Votre corps réagit physiologiquement au mouvement de succion qu'effectue votre bébé, ce qui provoque le sein à produire du lait et à l'acheminer vers le mamelon.

Pour déclencher le réflexe d'éjection, pompez la poignée avec des petits coups secs. Ce rythme reproduit l'action de votre bébé lorsqu'il tète. En même temps, vous permettez aux pétales du coussin masseur^{MD} de masser la région sous le mamelon, stimulant ainsi le réflexe d'éjection. Le lait se met à couler après quelques pressions; ça ne devrait pas prendre plus de 5 minutes (consultez la page 29 « Préparation pour tirer du lait »). Vous pouvez automatiser votre rythme d'éjection en appuyant sur la touche de commande bleue ou vous pouvez continuer à pomper manuellement.



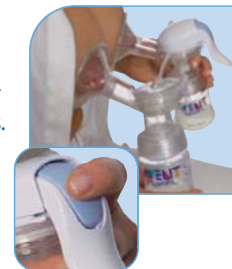
- 4 Expression du lait : Le lait s'écoule une fois le réflexe d'éjection enclenché. C'est la phase durant laquelle le bébé est confortable et prend correctement le sein pour recevoir le flot dont il a besoin.

Si vous n'avez pas enclenché le pompage automatique, passez à l'étape 5. Si vous avez automatisé le pompage à l'étape 3, appuyez sur la touche de commande bleue pour interrompre le réflexe d'éjection. Vous pouvez maintenant maintenir un rythme de pompage et une puissance d'extraction adaptés à votre confort durant toute votre séance.



- 5 ISIS iQ reproduit votre rythme : Pour établir un rythme de succion naturel, pressez la poignée durant 3 secondes puis relâchez-la. Répétez. **Ensuite, appuyez sur la touche de commande bleue sur la poignée.** Le témoin lumineux vert du tire-lait se mettra à clignoter et ISIS iQ reproduira les paramètres des deux dernières compressions.

Note : Ne pressez la poignée qu'à moitié, ou jusqu'à ce que vous sentiez à l'aise. Souvenez-vous que plus vous pressez la poignée, plus le tire-lait aspire. Si la pression est inconfortable, interrompez le mode automatique en appuyant sur la touche de commande et brisez l'étanchéité en glissant un doigt entre votre sein et l'entonnoir.



- 6 Modifier la vitesse et le niveau de succion : Appuyez à nouveau sur la touche de commande bleue de la poignée, le tire-lait passe au mode manuel. Le témoin lumineux **VERT** cesse de clignoter et devient **VERT** en continu. Établissez un rythme et un niveau de succion confortables. Appuyez à nouveau sur la touche de commande bleue de la poignée, et ISIS iQ prendra le relais en gardant en mémoire les nouveaux paramètres.



- 7 Interrompre la séance de pompage : Appuyez sur la touche de commande, brisez l'étanchéité en glissant un doigt entre votre sein et l'entonnoir et retirez le tire-lait de votre sein. Mettez le tire-lait hors tension et débranchez-le. ISIS iQ gardera en mémoire le rythme et le niveau de succion de vos deux dernières compressions. Dévissez le gobelet rempli de lait. Si du lait reste dans le bol de l'entonnoir, videz-le dans le gobelet. Ne remplissez pas le gobelet à ras bord. Lavez et désinfectez toutes les pièces avant la prochaine utilisation.



- 8 La prochaine utilisation du tire-lait : *Poursuivre la séance mémorisée?* Mettez le tire-lait en marche comme à l'étape 1. Terminez l'étape 2. Appuyez sur la touche de commande bleue qui active le mode automatique. Le tire-lait reproduit les paramètres gardés en mémoire des deux dernières compressions. Continuez de pomper tel que décrit à l'étape 4. *Vous devez restimuler le réflexe d'éjection?* Si vous devez stimuler le réflexe d'éjection, mettez le tire-lait en marche comme à l'étape 1. Terminez l'étape 2. Pressez la poignée par petits coups secs et passez à l'étape 3.

SUIVEZ LES CONSEILS POUR LA CONSERVATION DU LAIT MATERNEL DES PAGES 41 ET 42.

CONSEILS UTILES!

Le témoin lumineux sur le moteur d'ISIS iQ DUO indique le mode du tire-lait :

- ☀️ Témoin lumineux **ORANGE** clignotant : Le tire-lait est en mode réchauffage. Attendez le témoin lumineux **VERT** en continu.
- Témoin lumineux **VERT** en continu : mode manuel. Vous contrôlez la vitesse et la pression du tire-lait.
- ☀️ Témoin lumineux **VERT** clignotant : mode automatique. ISIS iQ reproduit les paramètres gardés en mémoire des dernières compressions.
- ☀️ Témoin lumineux **ROUGE** clignotant : Consultez le Guide du dépannage de la page 43.

Vous pouvez utiliser le tire-lait manuel ISIS lorsque vous préférez une option sans fil à ISIS iQ DUO^{MD}. Bien que le tire-lait manuel ISIS partage la plupart des pièces avec ISIS iQ DUO, veuillez noter que les pièces en vert sont propres au tire-lait manuel ISIS.



Tire-lait manuel ISIS

Les pièces du tire-lait manuel ISIS sont dans un sac séparé.

- u** Couvercle pour tire-lait
- v** Diaphragme en silicone
- w** avec tige
Poignée fourchée
- c** Valve blanche
- d** Bol de l'entonnoir
- e** Gobelet réutilisable
- f** Socle (identique à **h**)
- g** Coussin masseur^{MD}
- h** Protège-entonnoir (identique à **f**)

Nettoyer le tire-lait manuel ISIS

Mise en garde : N'utilisez pas de nettoyants/détergents antibactériens pour nettoyer les pièces de votre tire-lait

Avant chaque utilisation (y compris la première fois) :

Séparez tous les éléments du tire-lait manuel ISIS et passez-les au lave-vaisselle (dans le panier supérieur) ou lavez-les à l'eau chaude savonneuse et rincez. Le tire-lait doit être désinfecté après chaque usage. Toutes les pièces du tire-lait manuel ISIS peuvent être stérilisées dans un stérilisateur vapeur (électronique, électrique ou à micro-ondes) ou en les faisant bouillir dans l'eau durant 10 minutes.

Lavez et désinfectez toutes les pièces avant chaque utilisation.
Voir section 'Nettoyer le tire-lait manuel ISIS' à la page 37.

- 1 Lavez vos mains soigneusement. Tenez l'entonnoir à l'envers et poussez fermement la petite valve blanche dans la petite ouverture du bol de l'entonnoir. Assurez-vous que le côté pointu de la valve est en dessous.
 
- 2 Enfoncez le diaphragme en silicone avec sa tige dans le bol, les bords bien repliés sur le pourtour. Pressez les doigts sur toute la circonférence pour assurer que l'étanchéité est parfaite. (La tâche est facilitée quand le diaphragme est mouillé.)
 
- 3 Vissez solidement le gobelet réutilisable sur le bol. Pour plus de stabilité, posez le gobelet sur le socle.
 

Socle blanc
- 4 Insérez le coussin masseur dans l'entonnoir. Assurez-vous que le coussin masseur^{MD} adhère bien au pourtour de l'entonnoir pour préserver l'étanchéité. (La tâche est facilitée quand le coussin masseur est mouillé.)
 
- 5 Glissez la partie fourchée de la poignée sous la tige du diaphragme et pressez doucement jusqu'au déclic pour enclencher la poignée.
 
- 6 Cliquez le couvercle sur le bol.
 

Avant de commencer à tirer, assurez-vous que vous avez soigneusement lavé, désinfecté et correctement assemblé le tire-lait manuel ISIS. Consultez la section 'Préparation pour tirer du lait' à la page 29 pour des conseils sur la façon de stimuler le réflexe d'éjection.



- 1 Lavez vos mains soigneusement et assurez-vous que vos seins sont propres.
Obtenez une bonne étanchéité : Placez fermement le tire-lait sur votre sein, de manière à ce que le mamelon adhère parfaitement à l'entonnoir. Il ne doit y avoir aucune fuite d'air entre votre sein et le tire-lait.



- 2 Pour déclencher le réflexe d'éjection : Pompez la poignée avec des petits coups secs jusqu'à ce que le lait commence à couler. Vous n'avez pas besoin de presser jusqu'au bout.
3 Commencez à pomper : Lorsque le lait commence à couler, adaptez l'aspiration et le rythme à votre confort en pressant la poignée durant 3 secondes, puis en la relâchant. Répétez cette cadence pour créer un rythme naturel de succion.

Note : Vous n'avez pas besoin de presser jusqu'au bout, adaptez la pression à votre confort. Plus vous pressez la poignée, plus l'aspiration augmente.

- 4 Après avoir recueilli votre lait, dévissez le bol du gobelet.

Mise en garde : Ne continuez pas à pomper plus de 5 minutes à la fois, même si vous n'obtenez aucun résultat. Essayez plutôt à un autre moment.



Tire-lait

Après avoir désinfecté toutes les pièces, insérez la petite valve blanche et le diaphragme dans le bol de l'entonnoir. Fixez le protège-entonnoir sur le coussin massEUR^{MD} et vissez le garde-tétine sur la partie inférieure du bol. Ensuite, placez les pièces assemblées dans le sac gris à cordon coulissant.

Garde-tétine (s)

Bol de l'entonnoir (d)

Coussin massEUR (g)

Protège-entonnoir (h) (utilisé comme socle lors de l'extraction de lait)

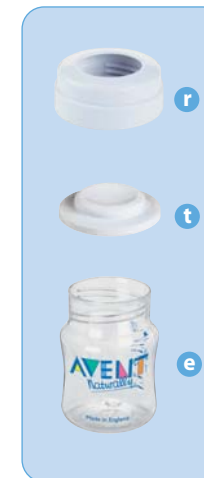
Gobelet de conservation

Après avoir désinfecté toutes les pièces, insérez un disque d'étanchéité dans la bague d'étanchéité et vissez sur le gobelet réutilisable.

Bague d'étanchéité (r)

Disque d'étanchéité (t)

Gobelet réutilisable (e)



Tétine à la forme naturelle AVENT

Après avoir désinfecté toutes les pièces, insérez la tétine dans la bague d'étanchéité. Visser le garde-tétine sur la bague. Couvrir la tétine avec le capuchon.

Capuchon (p)

Bague d'étanchéité (r)

Tétine (q)

Garde-tétine (s)



Avec AVENT, vous n'avez donc pas à transvider votre lait d'un contenant à l'autre puisque le même gobelet sert à tirer et à conserver votre lait, et à nourrir bébé.

En choisissant le système d'alimentation AVENT, vous préservez les éléments nutritifs précieux qui peuvent se perdre lorsque le lait maternel est transvidé.



Après avoir recueilli votre lait dans un gobelet réutilisable AVENT, insérez un disque d'étanchéité dans la bague d'étanchéité et vissez au gobelet. Pour nourrir bébé avec le même gobelet, insérez la tétine à la forme naturelle AVENT dans la bague d'étanchéité.

AVENT® VIA^{MD} : Les jetables les plus sécuritaires et les plus robustes jamais offerts!

Votre tire-lait ISIS iQ DUO^{MD} et votre tire-lait manuel ISIS^{MD} vous permettent de tirer directement votre lait dans les gobelets jetables VIA. Les gobelets jetables VIA sont plus sécuritaires et plus robustes que les sachets jetables et offrent une meilleure protection lorsque vient le temps de tirer et de conserver le lait maternel et de le donner à boire à bébé.

Choisissez VIA et hop, la vie!

- Le couvercle vissable rend le gobelet VIA étanche pour le rangement ou la congélation.
 - Les gobelets sont inscriptibles et empilables
 - Système compatible permet de tirer, ranger et nourrir avec le même gobelet
 - Gobelets robustes faciles et rapides à chauffer dans le chauffe-biberons
- Avec toute la fiabilité AVENT, pourquoi choisir un autre système jetable?



Conseils pour la conservation du lait maternel

- Le lait tiré doit être réfrigéré immédiatement. Il se conserve 48 heures au fond d'une tablette du réfrigérateur, pas dans la porte.
- Le lait tiré congelé se garde 3 mois ou 6 mois dans un congélateur à zéro degré F° ou à -18° C.
- Le lait congelé se décongèle durant la nuit au réfrigérateur, dans de l'eau chaude ou dans un chauffe-biberons ou un chauffe-repas au réglage minimum.
- NE recongelez JAMAIS du lait maternel.
- Si vous tirez de petites quantités de lait durant la journée, vous pouvez finir de remplir le contenant de lait en le laissant dans le réfrigérateur. Le lait doit être utilisé en l'espace de 48 heures à partir de la première extraction, ou il doit être congelé.
- NE RAJOUTEZ PAS de lait fraîchement tiré à du lait congelé.

Note : Seul du lait recueilli à l'aide d'un tire-lait nettoyé et stérilisé devrait être conservé pour nourrir bébé. Désinfectez les contenants de conservation de lait maternel avant usage ou tirez du lait directement dans un gobelet jetable VIA^{MD}.

N'immergez jamais un biberon ou un sachet congelé dans l'eau bouillante. Ils pourraient fendre.

Transporter du lait maternel

- Consultez le feuillet du Fourre-tout thermique sur la façon de conserver et de transporter le lait maternel dans des porte-biberons en Thinsulate^{MD}.
- Lorsque retirés du congélateur, 4 sachets réfrigérants AVENT garderont suffisamment au frais un contenant de lait maternel fraîchement tiré de 120 ml ou de 260 ml dans un sac en Thinsulate jusqu'à 6 heures. Assurez-vous que les contenants de conservation et le porte-biberons sont placés bien droits dans le sac pour prévenir les fuites. La pochette porte-biberons en Thinsulate doit être bien zippée.
- Gardez les sachets réfrigérants au congélateur jusqu'à la dernière minute et réfrigérez le lait aussitôt que vous le sortez des sacs thermiques.
- Par temps chaud, ne laissez pas les porte-biberons en Thinsulate ou les sacs de voyage contenant du lait maternel dans l'auto, le bureau, les armoires, etc. Le lait doit rester frais pour éviter de cailler.



Veillez prendre note : Le temps de conservation du lait varie selon les méthodes d'extraction et de conservation. Cette information n'est proposée qu'à titre de suggestion. Veuillez contacter votre médecin ou votre consultante en allaitement pour d'autres conseils sur la conservation du lait maternel.

<i>Manque d'aspiration</i>	<ul style="list-style-type: none"> ◦ Vérifiez que toutes les pièces sont correctement assemblées et que la valve blanche est dans le fond du bol de l'entonnoir, le côté pointu en dessous. ◦ Assurez-vous que le diaphragme en silicone et le coussin masseur^{no} adhèrent bien au bol et qu'il n'y a pas d'appel d'air – le coussin masseur étant rentré au fond de l'entonnoir. ◦ Assurez-vous que les tubes et la poignée de commande sont bien assemblés.
<i>Le lait ne vient pas</i>	<ul style="list-style-type: none"> ◦ Assurez-vous que le tire-lait est bien assemblé pour permettre une bonne succion. ◦ Détendez-vous et réessayez, vous avez peut-être besoin d'un peu d'entraînement. ◦ Consultez la section 'Préparation pour tirer du lait' à la page 29.
<i>Vous avez mal lors du pompage</i>	<ul style="list-style-type: none"> ◦ Vous tirez probablement trop fort. Vous n'avez pas besoin de presser la poignée à fond. Ne pressez la poignée qu'à moitié. ◦ Souvenez-vous du rythme à intervalles de 2 ou 3 secondes. ◦ Demandez conseil à une consultante en allaitement ou à un professionnel de la santé
<i>Le lait pénètre dans le coussin-masseur</i>	<ul style="list-style-type: none"> ◦ Penchez-vous légèrement vers l'avant. ◦ Retirez le coussin masseur et repositionnez-le pour qu'il adhère parfaitement et qu'il soit bien rentré au fond de l'entonnoir. <p><i>Certaines femmes préfèrent utiliser le tire-lait sans son coussin masseur. Le coussin masseur est doté de pétales qui massent la région sous le mamelon et stimulent le réflexe d'éjection du lait, entretenant la rapidité de son débit en douceur. Lorsque vous utilisez le tire-lait sans son coussin masseur, le niveau de vide maximal pourrait être plus élevé.</i></p>
<i>Fissures et décoloration des pièces</i>	<ul style="list-style-type: none"> ◦ Évitez de mettre les pièces en contact avec des nettoyants/détergents antibactériens – ils peuvent abîmer le plastique. Certaines combinaisons de détergents, de produits de nettoyage et de solutions désinfectantes, l'eau adoucie et les fluctuations de température peuvent, dans certaines circonstances, causer des fissures dans le plastique. Dans ce cas, ne pas utiliser. Les bols et les contenants pour le lait maternel vont au lave-vaisselle, mais certains colorants alimentaires peuvent déteindre sur les pièces. Suivez les conseils de la section Nettoyer et désinfecter ISIS iQ DUO[™] à la page 28 du mode d'emploi.
<i>Pièces de rechange</i>	<ul style="list-style-type: none"> ◦ Contactez AVENT pour des pièces de rechange Appelez 1.800.54.AVENT ou visitez notre site à www.aventamerica.com
<i>Le tire-lait ne réagit pas aux pressions de la poignée de commande</i>	<ul style="list-style-type: none"> ◦ Assurez-vous que le tire-lait est correctement assemblé et qu'il est sous tension; le témoin VERT indique que l'appareil est en marche. ◦ Assurez-vous que le cordon d'alimentation est bien branché au tire-lait et dans la prise murale.
<i>La lumière ROUGE du tire-lait clignote :</i>	<ul style="list-style-type: none"> ◦ Si le tire-lait cesse de fonctionner et que le témoin lumineux ROUGE clignote, une anomalie a été détectée. ◦ 3 clignotements, 1 délai, 3 clignotements, etc. – le tire-lait ISIS iQ a décelé un appel d'air. Éteignez le moteur et vérifiez le branchement des tubes pour voir s'ils sont endommagés ou obstrués. ◦ 2 clignotements, 1 délai, 2 clignotements, etc. – la température du tire-lait ISIS iQ a dépassé le degré acceptable. Éteignez le moteur. Assurez-vous que l'appareil n'est pas près d'une source de chaleur ni exposé directement au soleil. Après une période de refroidissement, l'appareil pourra être remis en marche ◦ Clignotement continu – le tire-lait signale que le câble pilote n'est pas bien branché, incorrectement branché ou qu'il est endommagé.

Clés pour lire l'étiquette de la base



PIÈCE APPLIQUÉE DE TYPE B



AVERTISSEMENT GÉNÉRAL



SUIVEZ LE MODE D'EMPLOI



APPROUVÉ PAR LES LABORATOIRES ETL – CANADA/ÉTATS-UNIS



UTILISATION À L'INTÉRIEUR SEULEMENT



ÉQUIPEMENT DE CATÉGORIE II

Données techniques:

- Tension d'entrée secteur 100 – 240 VAC
- Courant d'entrée secteur 1.5A
- Fréquence d'entrée secteur 50 – 60 Hz
- Fluctuations de la tension d'alimentation n'excédant pas +/- 10% de la tension nominale
- Plage de température ambiante +10° C to +40° C (+50° F to +104° F)
- Plage de l'humidité relative : 30% à 75%
- Pression atmosphérique : 700 à 1060hPa
- Appareil homologué pour service continu

Cuando está montado, las piezas b–g forman un cuerpo de extractor montado. Cuando la Manivela de Control (a) está sujeta a este cuerpo de extractor montado, se convierte en el Primer Extractor (Extractor de Control). Cuando el Conector de Doble Extracción (l) está sujeta a este cuerpo de extractor montado, se convierte en el Segundo Extractor

Primer Extractor (Extractor de Control)



Segundo Extractor



Motor del Extractor



- a 1 x Manivela de control
- b 2 x Diafragmas de silicona
- c 2 x Válvulas blancas
- d 2 x Cuerpos de extractor
- e 4 x Bases reutilizables (2 x 4 oz/125 ml y 2 x 9 oz/260 ml)
- f 2 x Bases (igual que h)
- g 2 x Cojines de Masaje para Bajar la Leche™
- h 2 x Tapas de embudo (igual que f)
- i 1 x Cable de control
- j 2 x Tubos transparentes
- k 1 x Tubo gemelo
- l 1 x Conector de doble extracción
- m 1 x Motor de extractor
- n 1 x Adaptador eléctrico
- o 1 x Cable que conecta a la pared
- p 2 x Tapas de cúpula
- q 2 x Mamilas de recién nacido
- r 2 x Roscas
- s 2 x Tapas para viajar
- t 2 x Discos de sellado

Todo lo que necesita para montar y utilizar el ISIS iQ se demuestra aquí. Si le falta cualquier pieza, o si tiene cualquier duda, favor de contactar atención al cliente al 1.800.54.AVENT o visite www.aventamerica.com

Manivela de Control



NUNCA DESINFECTE NI SUMERJA AL AGUA

Motor del Extractor



NUNCA DESINFECTE NI SUMERJA AL AGUA

Advertencias y Precauciones

Al utilizar productos eléctricos, especialmente en presencia de niños, hay que siempre seguir las precauciones de seguridad básicas.

LEA TODAS LAS INSTRUCCIONES ANTES DE UTILIZAR ESTE PRODUCTO.

ADVERTENCIA – Para reducir el riesgo de incendio, electrocución, u otra lesión personal:

- ISIS iQ DUO™ tiene la intención de ser usado repetidas veces por un solo usuario.
- Siempre desenchufe el motor del extractor de leche del tomacorriente inmediatamente después del uso.
- No utilice al bañarse.
- No coloque o guarde el producto donde puede ser jalado o caerse al agua.
- No coloque o deje caer el motor del extractor, manivela de control, adaptador eléctrico o cable que conecta a la pared en agua u otro líquido.
- No intente alcanzar un producto que se ha caído al agua. Desenchufe del tomacorriente inmediatamente.
- Se requiere vigilancia de cerca cuando se utiliza este producto cerca de niños o personas con discapacidades.
- No permita que niños o mascotas jueguen con el motor del extractor, los tubos, la fuente de electricidad o las accesorias ya que estas piezas representan un peligro de atragantar o estrangularse.
- No hay piezas que se pueden revisar dentro del ISIS iQ DUO. No intente abrir, arreglar o revisar el ISIS iQ DUO usted misma.
- Antes de cada uso inspeccione el producto, incluyendo el cable principal, para señales de daño. Nunca opere este producto si tiene un cable o enchufe dañado, si no funciona correctamente, o si ha sido tirado al suelo o dañado, o si ha sido sumergido al agua.
- Sólo utilice acoplamiento recomendados por AVENT.
- No utilice al aire libre con el adaptador AC, en donde se utilizan productos de aerosol, o donde se administra oxígeno.
- No se puede utilizar este equipo en presencia de una mezcla anestésica inflamable con aire, o con oxígeno u óxido nítrico.
- Utilice sólo el adaptador eléctrico proveído con este producto.
- Asegure que la unidad no esté expuesta a calor extremo o colocada en luz solar directa.
- Este es un producto de cuidado personal y no se lo debe compartir entre madres.
- No intente quitar el cuerpo del extractor del seno mientras haya un vacío. Apague la unidad y rompa el cierre entre el seno y el embudo del extractor con el dedo, luego quite el extractor del seno.
- Nunca utilice si está embarazada, como la extracción puede provocar el parto.
- Nunca utilice al estar cansada o soñolienta.

PRECAUCIÓN – Para reducir el riesgo de lesión o fallo del aparato:

- No deje el producto desatendido cuando está enchufado a un tomacorriente.
- Nunca deje caer ni introduzca ningún objeto en ningún tubo o abertura.
- No acorte los tubos.
- Asegure que el voltaje del adaptador eléctrico sea compatible con la fuente de electricidad.
- Primero, enchufe el adaptador al motor del extractor de leche. Luego, sujete el cable que conecta a la pared al adaptador. Finalmente, introduzca el enchufe al tomacorriente de la pared.
- Aunque cumple las directivas aplicables de EMC, este equipo todavía podría ser propenso a emisiones excesivas y/o podría interferir con otro material más sensible.
- Lave y desinfecte los componentes apropiados del extractor antes de cada uso.
- No continúe extrayendo durante más de cinco minutos a la vez si no logre ningún resultado.
- No utilice productos de limpieza o detergentes antibacterianos al limpiar las piezas del extractor de leche.
- Nunca coloque la manivela de control o el motor del extractor de leche en agua o un esterilizador, ya que podría dañar permanentemente el extractor.
- Si la presión que se genera es incómoda o le causa dolor, apague la unidad, rompa el cierre entre el seno y el cuerpo del extractor con el dedo y quite el extractor del seno.

¡Felicidades!

Muy pronto descubrirá lo que hace este Extractor de Leche ISIS iQ tan único para usted. ISIS iQ es diseñado con una memoria electrónica que aprende y luego continúa el ritmo de bombeo suave de usted. Le da el control completo sobre su comodidad, lo cual significa que extraer leche con ISIS iQ siempre le sentirá natural y completamente normal. *Inteligente e intuitivo... Es su iQ.*

Cojín de Masaje para Bajar la Leche™

cuenta con pétalos que flexionan para suavemente masajear el área alrededor del seno. Esto tiene la intención de ayudar a estimular un flujo de leche rápido y natural.

Control de Memoria de un Solo Toque está al alcance de los dedos. Puede parar, empezar o ajustar los niveles de velocidad y succión sin quitar la mano del extractor.

Memoria Electrónica aprende de usted. Simplemente empiece un ritmo de bombeo cómodo, oprima un botón, y ISIS iQ lo automatiza.

Conveniencia de Extracción, Conservación y Alimentación del Sistema de Alimentación Natural de AVENT. Los productos de AVENT trabajan juntos, para que nunca tenga que transferir leche entre contenedores.

Ultra Cómodo, Silencioso y Eficiente, haciéndolo fácil el continuar regalándole a su bebé las ventajas de la leche materna.

Favor de tomar unos minutos para leer todo este folleto de instrucciones antes de utilizar su ISIS iQ DUO™ por primera vez.

POR FAVOR GUARDE ESTAS INSTRUCCIONES.

Contenido:

Extracción Eléctrica (Sencilla y Doble)

Guía de Piezas del Extractor ISIS iQ DUO	45-46
Advertencias y Precauciones	47
Desmontando el ISIS iQ DUO	49
Limpiando y Desinfectando el ISIS iQ DUO	50
Preparándose para una Extracción	51-52
Montando los Cuerpos del Extractor del ISIS iQ DUO	53-54
Conectando los Electrónicos del ISIS iQ DUO	55-56
Extrayendo Leche con el ISIS iQ DUO	57-58

Extracción Manual con ISIS™

Guía de Piezas del Extractor Manual ISIS	59
Limpiando el Extractor Manual ISIS	59
Montando el Extractor Manual ISIS	60
Utilizando el Extractor Manual ISIS	61

Manteniendo las Piezas Limpias y Compactas para Viajes	62
Conservando la Leche Materna Extraída	63-64
Guía de Solución de Problemas	65
Especificaciones Técnicas	66

Asegure que el motor del extractor ISIS iQ esté apagado y desenchufado antes de desmontar las piezas. Vea la sección 'Guía de Piezas del Extractor ISIS iQ DUO' en la página 45 para una descripción del Primer Extractor (Extractor de Control) y el Segundo Extractor.

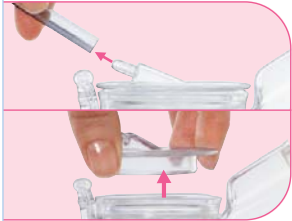
Primer Extractor (Extractor de Control)



Primer Extractor (Extractor de Control)

- 1 Del primer extractor (extractor de control), quite la manivela de control jalándola del diafragma de silicona.

Segundo Extractor



Segundo Extractor

- 2 Del segundo extractor, separe el tubo transparente del conector de doble extracción. Quite el conector de doble extracción jalándolo del diafragma de silicona.



Realice los pasos 3-5 tanto en el Primer Extractor (Extractor de Control) como en el Segundo Extractor.

- 3 Quite el diafragma de silicona jalándolo del cuerpo del extractor.



- 4 Quite la válvula blanca del cuerpo del extractor.



- 5 Quite el Cojín de Masaje para Bajar la Leche™ jalándolo cuidadosamente del embudo en el cuerpo del extractor.

Asegure que el ISIS iQ esté apagado y desenchufado antes de limpiarlo.

Limpe Antes de Cada Uso (incluyendo el primer uso):

- Diafragma de silicona (b)
- Válvula blanca (c)
- Cuerpo del extractor (d)
- Base reutilizable (e)
- Cojín de Masaje para Bajar la Leche™ (g)
- Tapa de embudo/base blanca (h/f)



Instrucciones de Limpieza:

Se debe desinfectar estas piezas del extractor después de cada uso. Desmonte el extractor antes de limpiarlo. Lave en agua tibia jabonosa y enjuague, o lave en el estante superior del lavavajillas. Desinfecte en un esterilizador de vapor (electrónico, eléctrico o de microondas) o hierva en agua por 10 minutos.



Precaución: No utilice productos de limpieza o detergentes antibacterianos al limpiar las piezas del extractor de leche.

Limpe Con un Trapo Húmedo al Ser Necesario:

- Manivela de Control (a)
- Tubos (i/j/k)
- Conector de doble extracción (l)
- Motor del extractor (m)



Precaución: NUNCA meta la manivela de control o el motor del extractor en agua o en un esterilizador, ya que esto podría ocasionar daño permanente al extractor.

¡CONSEJO DE AYUDA!

Los Esterilizadores Electrónicos, Eléctricos y de Microondas de AVENT son diseñados para contener los componentes lavables del ISIS iQ DUO y el Extractor Manual ISIS™ entero.



Al utilizar el extractor por primera vez, su ISIS iQ habrá guardado las posiciones del fabricante en su memoria como resultado de pruebas de control de calidad. Si se oprime el Control de Memoria de un Solo Toque azul antes de apretar la manivela de control al utilizarlo por primera vez, el extractor funcionará con estas posiciones, las cuales le podrían resultar ser incómodas. Recomendamos que establezca manualmente un ritmo cómodo antes de meter el modo automático. Luego, oprima el Control de Memoria de un Solo Toque azul para continuar su propio ritmo preferido.

Si encuentra que no consiga mucha leche las primeras cuantas veces que intenta extraer, no se desanime. Aprender a extraer leche, así como aprender a amamantar, requiere práctica. Aquí hay unos consejos para facilitar la extracción:

1. Elija un tiempo cuando no tenga prisa y no será interrumpida.
2. Elija un sillón cómodo cerca de una mesa, para que pueda colocar el motor del ISIS iQ a su alcance.
3. Mire una foto de su bebé para estimular la bajada de leche.
4. Coloque un paño templado sobre los senos por unos pocos minutos antes que empiece la extracción. Esto estimula el flujo de leche y puede aliviar los senos dolorosos.
5. El calor y la relajación pueden estimular el flujo de leche. Intente extraer leche después de bañarse o ducharse.
6. Intente extraer leche de un seno mientras su bebé amamanta del otro, o siga extrayendo justo después de una alimentación.
7. Cambie la posición del extractor en los senos de vez en cuando. Esto puede estimular los conductos de leche.

¿Con qué rapidez empezará el flujo de leche?

Al extraer leche con el ISIS iQ DUO™, su leche debe empezar a fluir después de unas pocas compresiones. Si la leche no empieza a fluir inmediatamente, relájese y continúe extrayendo. **PRECAUCIÓN: NO CONTINÚE EXTRAYENDO POR MÁS DE 5 MINUTOS A LA VEZ SI NO LOGRE NINGÚN RESULTADO.** Deje la extracción e intente extraer en otro momento del día. Si el proceso se hace doloroso, deje la extracción y consulte con su asesora de lactancia.

¿Qué cantidad de leche puede esperar?

Se ha demostrado que la doble extracción incrementa los niveles de prolactina y estimula la producción de leche. Por eso, cuando pueda, utilice su ISIS iQ DUO regularmente como un doble extractor. Como promedio tendrá que extraer leche por 10 minutos para acumular 60-120 ml o 2-4 onzas de leche. Sin embargo, esto es sólo una guía y la cantidad varía de mujer a mujer. Si descubre que regularmente extrae más de 4 onzas de leche por sesión, sujete una base reutilizable AVENT de 9 oz. /260 ml al cuerpo del extractor.



Se puede utilizar el ISIS iQ DUO™ como:

Extractor Eléctrico Doble



Extractor Eléctrico Sencillo



Extractor Manual

(para utilizar el Extractor Manual ISIS™, vea la página 59)



Montando los Cuerpos del Extractor del ISIS iQ DUO™

Antes de montar, asegure que haya correctamente lavado y desinfectado el extractor. Vea la sección 'Limpiando y Desinfectando el ISIS iQ DUO' en la página 50.

Las piezas que necesitará para este paso:



Cuerpo del extractor



Válvula blanca



Diafragma de silicona transparente

¿Extracción doble? Monte dos extractores como se demuestra abajo.
¿Extracción sencilla? Monte un extractor como se demuestra abajo.



- 1 Introduzca la válvula blanca en el cuerpo del extractor, metiéndola seguramente en el pequeño agujero redondo. Asegure que el extremo puntiagudo de la válvula dé hacia abajo.



- 2 Coloque el diafragma de silicona transparente en el cuerpo del extractor. Asegure que forme un cierre perfecto alrededor del borde apretándolo con los dedos. (Esto será más fácil si lo monta cuando el diafragma está mojado.)

Montando los Cuerpos del Extractor del ISIS iQ DUO™



Cojín de Masaje para Bajar la Leche™



Base reutilizable



Base blanca

- 3 Rosque el cuerpo del extractor a la base reutilizable hasta que quede firmemente en su lugar.

Para asegurar que el extractor esté completamente estable, introduzca la base del extractor a la base blanca



- 4 El Cojín de Masaje para Bajar la Leche cuenta con pétalos que flexionan para suavemente masajear el área alrededor del seno. Esto tiene la intención de ayudar a estimular un flujo de leche rápido y natural. Cuando se utiliza el extractor de leche sin el Cojín de Masaje para Bajar la Leche, el nivel de vacío máximo que se puede lograr será mayor.



Las piezas que necesitará para este paso:



¿Extracción doble?

Conector de extracción doble



Primer Extractor (Extractor de Control)



Primer Extractor (Extractor de Control)



Enchufe del cable de control

Puerto de tubo transparente

Vea la sección 'Guía de Piezas del Extractor ISIS iQ DUO' en la página 45 para una descripción del Primer Extractor (Extractor de Control) y el Segundo Extractor.

1 Empuje la manivela de control al cuerpo del extractor montado para que se sienta firmemente encima del diafragma de silicona. Este montaje se convierte en el Primer Extractor (Extractor de Control) que contiene los electrónicos del extractor.

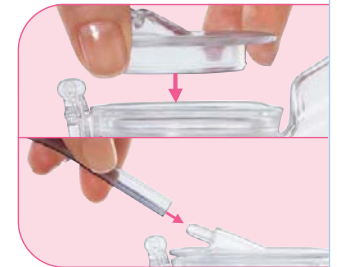
2 Encaje el cable de control al enchufe de la manivela de control. Luego, sujete seguramente uno de los tubos transparentes al puerto en la manivela de control.

¿Extracción doble? Complete el siguiente paso con el segundo cuerpo de extractor montado.

Vea la sección 'Guía de Piezas del Extractor ISIS iQ DUO' en la página 45 para una descripción del Primer Extractor (Extractor de Control) y el Segundo Extractor.

3a Empuje el conector de doble extracción al cuerpo del extractor para que se sienta firmemente encima del diafragma de silicona. Sujete seguramente el otro tubo transparente al conector de doble extracción. Cuando el ISIS iQ DUO esté completamente montado, el Segundo Extractor imitará simultáneamente la velocidad y succión del Primer Extractor (Extractor de Control).

Segundo Extractor



¿Extracción sencilla? Complete el siguiente paso con el tubo que queda.

3b Si realiza una extracción sencilla, puede apartar el tubo transparente sujetándolo con el gancho blanco.



4 Sujete seguramente los tubos gemelos a los puertos en el motor del extractor. Conecte el cable de control al enchufe adyacente.

Puerto de tubos gemelos

Enchufe del cable de control



5 Conecte el adaptador eléctrico al tomacorriente en el motor del extractor. Luego conecte el cable que conecta a la pared al adaptador eléctrico e introduzca el enchufe en el tomacorriente de la pared.



Antes de empezar una extracción, asegure que haya correctamente lavado, desinfectado y montado el extractor. Consulte la sección 'Preparándose para una Extracción' en la página 51 para consejos sobre estimular la bajada y el flujo de leche.



1 Lávese las manos con cuidado y asegure que los senos estén limpios. Prenda el extractor: Cuando la luz ANARANJADA intermitente cambie a una luz VERDE continua, el extractor está listo para utilizar. Si la luz parpadea ROJA, vea la 'Guía de Solución de Problemas' en la página 65.



2 Forme un cierre: Apriete el extractor contra el seno, para que el pezón quepa en el embudo. Un cierre debe formarse entre el extractor y el seno. (Si está realizando una doble extracción, apriete un extractor contra cada seno.)



3 Bajada de leche: La bajada de leche es la respuesta fisiológica del cuerpo cuando un bebé succiona del seno. Esto estimula el seno a producir leche y la manda hacia el pezón donde se encuentra disponible para el bebé.

Para iniciar la bajada de leche, empiece por apretar la manivela con compresiones rápidas y superficiales. Esto tiene la intención de imitar la pauta de succión natural de su bebé. Mientras hace esto, está permitiendo que los pétalos del Cojín de Masaje para Bajar la Leche™ flexionen alrededor del areola, así creando un efecto de masaje. Esto tiene la intención de ayudar a estimular el reflejo natural de la bajada de leche. La bajada de leche puede ocurrir inmediatamente después de unas cuantas compresiones y no debe tardar más de 5 minutos (vea la página 51 'Preparándose para una Extracción'). Puede optar por automatizar este paso de la bajada de leche oprimiendo el Control de Memoria de un Solo Toque azul o puede continuar con una extracción manual.



4 Extracción de Leche: La extracción de leche ocurre después que haya logrado la bajada de leche y la leche haya empezado a fluir. Es el paso inducido por el ritmo de succión más profundo y cómodo del bebé.

Si no automatizó el ritmo de la bajada de leche, por favor salte al Paso 5. Si ha automatizado el paso de la bajada de leche del Paso 3, oprima el Control de Memoria de un Solo Toque azul para terminar el ritmo de la bajada de leche. Entonces puede empezar a establecer un ritmo de bombeo y un nivel de succión cómodos que pueden mantenerse durante toda la sesión de extracción.



5 ISIS iQ Imita su Ritmo de Bombeo: Para crear un ritmo natural de amamantar, sugerimos que apriete la manivela por 3 segundos, luego suelte y repita la pauta para la próxima compresión.

Luego, oprima el Control de Memoria de un Solo Toque azul en la manivela. La luz del modo en el motor del extractor cambiará de un VERDE continuo a un VERDE intermitente e ISIS iQ imitará el ritmo de las últimas dos compresiones.

Note: No es necesario comprimir completamente la manivela, sólo hasta que le sienta cómodo. Cuanto más comprime la manivela, tanta más succión será proveída por el extractor. Si la presión resulta incómoda, deje la extracción automatizada oprimiendo el Control de Memoria de un Solo Toque y rompiendo, con el dedo, el cierre entre el seno y el embudo del extractor.



6 Cambiando la Velocidad y el Nivel de Succión: Oprima nuevamente el Control de Memoria de un Solo Toque azul, y el extractor se volverá al control manual. La luz cambiará de un VERDE intermitente a un VERDE continuo. Establezca una velocidad y un nivel de succión cómodos. Oprima nuevamente el Control de Memoria de un Solo Toque azul, e ISIS iQ continuará el mismo ritmo de bombeo.



7 Terminando la Sesión de Extracción: Oprima el Control de Memoria de un Solo Toque azul, rompa el cierre entre el seno y el embudo del extractor con el dedo y quite el extractor del seno. Apague el extractor y desenchúfelo de la fuente de electricidad. ISIS iQ recordará y guardará la velocidad y el nivel de succión de las últimas dos compresiones. Desenrosque la base después que se haya acumulado la leche. Si alguna leche queda en el cuerpo del extractor, viértala en la base. No llene la base más de lo debido. Lave y desinfecte nuevamente todas las piezas necesarias antes del próximo uso.







8 La próxima vez que prende el extractor: ¿Volviendo a una Sesión Guardada? Prenda el extractor igual que en Paso 1. Complete el Paso 2. Oprima el Control de Memoria de un Solo Toque azul. Esto meterá el modo de extracción automática. El extractor seguirá con el ritmo de las últimas dos compresiones guardadas de la etapa de extracción de leche. Continúe extrayendo como se describe en el Paso 4. ¿Necesita restablecer la bajada de leche? Si necesita establecer la bajada de leche, prenda el extractor igual que en el Paso 1. Complete el Paso 2. Apriete la manivela con compresiones rápidas y superficiales y continúe como se describe en el Paso 3.

CONSULTE LOS CONSEJOS PARA CONSERVAR LECHE MATERNA EXTRAÍDA EN LAS PÁGINAS 63 & 64.

¡CONSEJO DE AYUDA!

La luz encima del motor del ISIS iQ DUO indica el modo del extractor:

-  Luz ANARANJADA Intermitente: El extractor se encuentra en el modo de calentamiento. Espere una luz VERDE continua.
-  Luz VERDE Continua: Modo de extracción manual. Usted controla la velocidad y la presión del extractor.

-  Luz VERDE Intermitente: Modo de extracción manual. ISIS iQ imitará el último ritmo de bombeo y nivel de succión establecidos.
-  Luz ROJA Intermitente: Consulte la Guía de Solución de Problemas en la página 65.

Podrá querer utilizar el Extractor Manual ISIS cuando necesite un sustituto libre de cuerdas por el ISIS iQ DUO™. Aunque el Extractor Manual ISIS utiliza muchas de las mismas piezas que el ISIS iQ DUO, favor de notar que las piezas anotadas con el color verde son específicas al Extractor Manual ISIS.



Las piezas específicas al Extractor Manual ISIS se incluyen en una bolsa por separada:

- u** Tapa del extractor transparente
- v** Diafragma de silicona con pie
- w** Manivela ahorquillada
- c** Válvula blanca
- d** Cuerpo del extractor
- e** Base reutilizable (4 oz/125 ml)
- f** Base (igual que **h**)
- g** Cojín de Masaje para Bajar la Leche™
- h** Tapa del embudo (igual que **f**)

Extractor Manual ISIS

Limpiando el Extractor Manual ISIS

Precaución: No utilice productos de limpieza ni detergentes antibacterianos al limpiar las piezas del extractor de leche.

Cada vez antes de cada uso (incluyendo el primer uso):

Limpie todas las piezas del Extractor Manual ISIS en el estante superior del lavavajillas, o en agua tibia jabonosa y enjuague. Se debe desinfectar el extractor después de cada uso. Todas las piezas del Extractor Manual ISIS están a prueba del esterilizador. Desinfecte en un esterilizador de vapor (electrónico, eléctrico o de microondas), o hirviéndolo en agua por 10 minutos.

Lave y desinfecte todas las piezas antes del uso. Vea la sección 'Limpiando el Extractor Manual ISIS' en la página 59

- 1** Lávese completamente las manos. Introduzca la válvula blanca al cuerpo del extractor para que quepa seguramente en el pequeño agujero redondo. Asegure que el extremo puntiagudo de la válvula dé hacia abajo.


- 2** Meta el diafragma de silicona con pie en el cuerpo del extractor. Asegure un cierre perfecto alrededor del borde apretando con los dedos. (Esto será más fácil si lo monta mientras el diafragma está mojado.)


- 3** Gire la base reutilizable al cuerpo del extractor hasta que quede seguramente en su lugar. Para asegurar que el extractor esté completamente estable, introduzca la base del extractor en la base blanca.



Base blanca
- 4** Meta el Cojín de Masaje para Bajar la Leche™ en el embudo del extractor. Asegure el borde del Cojín de Masaje para Bajar la Leche alrededor del embudo, para que no haya espacios. (Esto será más fácil si lo monta mientras el Cojín de Masaje para Bajar la Leche está mojado.)


- 5** Coloque el extremo horquillado de la manivela debajo de la punta redonda del pie del diafragma. Apriete suavemente la manivela hasta que se encaje en su lugar.


- 6** Encaje la tapa del extractor al cuerpo del extractor.



Antes de empezar una extracción, asegure que haya lavado, desinfectado y montado cuidadosamente el Extractor Manual ISIS. Consulte la sección 'Preparándose para una Extracción' en la página 51 para consejos sobre como estimular la bajada de leche y el flujo de leche.



1 Lávese completamente las manos y asegure que los senos estén limpios.

Forme un cierre: Apriete el extractor contra el seno, para que el pezón quepa en el embudo. Un cierre debe formarse entre el extractor y el seno.



2 Inicie la bajada de leche: Apriete la manivela con compresiones rápidas y superficiales, hasta que la leche empiece a fluir. No apriete completamente la manivela.

3 Empiece la extracción: Cuando ve que la leche empieza a fluir, puede establecer un ritmo de bombo y un nivel de succión cómodos. Cree un ritmo natural parecido al del amamantar sujetando la manivela por 3 segundos, soltándola y repitiendo la pauta para cada compresión.

Note: No es necesario comprimir completamente la manivela, sólo hasta que le sienta cómodo. Cuánto más comprime la manivela, tanta más succión será proveída por el extractor.

4 Después de acumular la leche, desenrosque el cuerpo del extractor de la base.

Precaución: No continúe extrayendo por más de 5 minutos a la vez si no logre ningún resultado. Intente extraer leche en otro momento del día.



Extractor

Después de desinfectar todas las piezas, introduzca la válvula blanca y el diafragma al cuerpo del extractor. Encaje la tapa del embudo sobre el Cojín de Masaje para Bajar la Leche™ y enrosque la tapa para viajes en el inferior del cuerpo del extractor. Luego guarde los artículos montados en la bolsa gris con cordón.

Tapa para viajes (s)

Cuerpo del extractor (d)

Cojín de Masaje para Bajar la Leche (g)

Tapa de embudo (h) (se utiliza también como base al extraer leche)

Base Para Conservación

Después de desinfectar todas las piezas, encaje el disco de sellado en la rosca. Enrosque la rosca a la base reutilizable.

Rosca (r)

Disco de sellado (t)

Base reutilizable (e)



Mamila de Contorno Natural AVENT

Después de desinfectar todas las piezas, encaje la mamila al disco de sellado. Enrosque la tapa para viajes en la rosca.

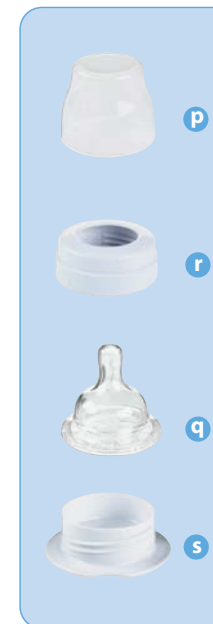
Sujete la tapa de cúpula encima de la mamila.

Tapa de cúpula (p)

Rosca (r)

Mamila (q)

Tapa para viajes (s)



Con AVENT, nunca tendrá que transferir leche entre contenedores porque se extrae, conserva y alimenta con una sola base.

Cuando utiliza el Sistema de Alimentación Natural AVENT, preserva nutrientes valiosos que pueden perderse al transferir leche materna.



Después de extraer leche en la base reutilizable AVENT, introduzca un disco de sellado en la rosca y enrósquelo a la base. Para alimentar de la misma base, meta la Mamila de Contorno Natural AVENT en la rosca.

AVENT® VIA™: ¡El Desechable Más Seguro y Fuerte Que Nunca!



Con su ISIS iQ DUO™ o Extractor Manual ISIS™, puede extraer leche directamente en los Vasitos Desechables VIA. Los Vasitos VIA son más seguros y duraderos que las bolsas desechables, y ofrecen mejor protección para la extracción, conservación y alimentación de la leche materna.

¡Ándale con VIA!

- Tapa de media rosca cierra perfectamente al Vasito VIA para prevenir derrames al conservar o congelar
- Vasitos amontonables en los que se puede escribir facilitan la organización
- Sistema compatible le permite extraer, conservar y alimentar con un sólo vasito
- Vasitos VIA duraderos se calientan fácil y rápidamente en un calentador de biberones

Con todas las ventajas seguras que VIA le ofrece, ¿para qué confiar en cualquier otro desechable?

Consejos para Conservar Leche Materna Extraída

- Refrigere inmediatamente la leche materna. Refrigere por hasta 48 horas en la parte de atrás de la nevera, no en la puerta.
- Congele por hasta 3 meses, o hasta 6 meses en un congelador de cero grados.
- Leche materna congelada puede ser descongelada durante la noche en la nevera, calentada gradualmente en agua tibia o calentada en la posición mínima de un calentador de biberones o calentador de comida para bebé.
- NUNCA vuelva a congelar leche materna.
- Si desea extraer cantidades pequeñas de leche materna a lo largo del día, puede agregarle leche a un contenedor de leche materna guardado en la nevera. Asegure que la leche sea alimentada dentro de 48 horas de su extracción, o consérvela en el congelador.
- NO le agregue leche materna fresca a leche ya congelada.

Note: Sólo debe alimentarle a su bebé leche que haya sido extraída con un extractor limpio y desinfectado. Desinfecte Contenedores de Conservación de Leche Materna antes del uso o extraiga leche directamente en los Vasitos Desechables VIA™.

Nunca sumerja un biberón congelado o una bolsa congelada en agua hirviendo como esto podría ocasionar que parta o agriete.

Transportando Leche Materna Extraída

- Favor de ver las Instrucciones para Bolsa para indicaciones detalladas sobre cómo conservar y transportar leche materna utilizando las bolsas Thinsulate™.
- Al quitarlos del congelador, cuatro Paquetes de Gel AVENT le mantendrán un contenedor de 4 oz. o de 9 oz. de leche materna recientemente extraída lo suficientemente enfriado dentro de una bolsa Thinsulate y una bolsa aislada por hasta 6 horas. Asegure que tanto los contenedores de conservación como las bolsas sean puestos de pie para prevenir derrames. Además, asegure que los cierres de las bolsas Thinsulate estén completamente subidos.
- Asegure mantener congelados los paquetes de gel hasta que estén listos para usar y refrigere la leche inmediatamente después de quitarla de las bolsas aisladas.
- En climas calurosos, no guarde bolsas Thinsulate o la bolsa para viajes que contiene leche materna en un coche, oficina, gabinete, etc. Es preciso que la leche esté lo suficientemente enfriada para evitar que se eche a perder.



Favor de notar: Los periodos de conservación de leche varían con respecto a las condiciones de su extracción y conservación. Esta información sobre la conservación es sólo una sugerencia. Favor de contactar a su médico o asesora de lactancia acerca de consejos para la conservación de leche materna.

<i>Falta de succión</i>	<ul style="list-style-type: none"> ◦ Revise que todos los componentes del extractor hayan sido montados correctamente y que la válvula blanca se encuentre en la posición correcta. ◦ Asegure que el diafragma de silicona y el Cojín de Masaje para Bajar la Leche™ estén colocados seguramente al cuerpo del extractor y que un cierre perfecto haya sido creado, asegurando que el Cojín de Masaje para Bajar la Leche esté lo suficientemente metido en el centro del embudo. ◦ Asegure que las conexiones de los tubos y la manivela de control estén firmemente metidas en su lugar.
<i>No se saca ninguna leche</i>	<ul style="list-style-type: none"> ◦ Asegure que el extractor esté montado correctamente y que haya succión. ◦ Relájese e intente nuevamente, como la extracción se mejora con la práctica. ◦ Vea la sección 'Preparándose para una Extracción' en la página 51.
<i>Se siente dolor al extraer leche</i>	<ul style="list-style-type: none"> ◦ Puede que esté extrayendo con demasiada fuerza. No es necesario utilizar toda la succión que el extractor puede generar. Intente comprimir la manivela a mitad de camino. ◦ Intente sujetar la manivela por 2-3 segundos por compresión. ◦ Consulte con su proveedor de atención médica o su asesora de lactancia.
<i>Leche entra en el Cojín de Masaje para Bajar la Leche</i>	<ul style="list-style-type: none"> ◦ Intente inclinarse un poco hacia adelante. ◦ Quite y coloque nuevamente el Cojín de Masaje para Bajar la Leche para asegurar que esté sujetado firmemente y que esté lo suficientemente metido en el centro del embudo. <p><i>Algunas mujeres preferirán utilizar el extractor sin el Cojín de Masaje para Bajar la Leche. El Cojín de Masaje para Bajar la Leche cuenta con pétalos que flexionan para suavemente masajear el área alrededor del seno. Esto tiene la intención de ayudar a estimular un flujo de leche rápido y natural. Si se utiliza el extractor de leche sin el Cojín de Masaje para Bajar la Leche, el nivel máximo de vacío que se logre será mayor.</i></p>
<i>Piezas del extractor están partidas o decoloradas</i>	<ul style="list-style-type: none"> ◦ Evite el contacto con detergentes/productos de limpieza antibacterianos como estos pueden dañar el plástico. Combinaciones de detergentes, productos de limpieza, solución desinfectante, agua descalcificada y fluctuaciones de temperatura pueden, bajo ciertas circunstancias, hacer que el plástico se agriete. Si esto ocurre, no utilice el producto. Los cuerpos del extractor y contenedores para leche materna son a prueba del lavavajillas pero colorantes alimenticios los pueden decolorar. Siga los consejos en la sección 'Limpiando y Desinfectando su ISIS iQ DUO™' en la página 50 del folleto de instrucciones.
<i>Piezas perdidas o rotas</i>	<ul style="list-style-type: none"> ◦ Contacte AVENT para piezas de repuesto. Llame al 1.800.54.AVENT o visite www.aventamerica.com
<i>Extractor no responde a la compresión de la manivela de control</i>	<ul style="list-style-type: none"> ◦ Asegure que el extractor esté montado correctamente y prendido con el indicador de poder iluminado VERDE. ◦ Asegure que los cables entre el tomacorriente de la pared y el extractor estén enchufados correctamente.
<i>Luz del extractor parpadea ROJA</i>	<ul style="list-style-type: none"> ◦ Si el extractor deja de funcionar y la luz de poder parpadea ROJA significa que un defecto ha sido detectado. ◦ 3 parpadeos, una demora, 3 parpadeos, etc. - el ISIS iQ ha detectado un defecto del vacío. Apague el motor y revise los tubos y conexiones para obstrucciones o daño. ◦ 2 parpadeos, una demora, 2 parpadeos, etc. - el ISIS iQ ha detectado que se ha excedido la temperatura aceptable. Asegure que la unidad no esté expuesta a fuentes de calor ni luz del sol directa. Deje que la unidad se estabilice antes de intentar de utilizarla nuevamente. ◦ Parpadea continuamente - el extractor ha detectado que el cable de control ha sido colocado incorrectamente o no ha sido colocado o que el cable está dañado.

Clave para calcomanía al inferior del producto.



PIEZA APLICADA TIPO B



ADVERTENCIA GENERAL



SIGA LAS INSTRUCCIONES DE OPERACIÓN



MARCA DE 'ETL LISTED' – CANADÁ/ ESTADOS UNIDOS



SOLO PARA USARSE ADENTRO



EQUIPO DE CATEGORÍA II

Especificaciones Técnicas:

- Voltaje de entrada principal 100 – 240 VAC
- Corriente de entrada principal 1.5A
- Frecuencia de entrada principal 50 – 60 Hz
- Fluctuaciones del suministro de voltaje no excediendo +/- 10% del voltaje nominal
- Variedad de temperatura ambiente: +10° C a +40° C (+50° F a +104° F)
- Variedad de humedad relativa: 30% a 75%
- Presión atmosférica: 700 a 1060hPa
- Equipo clasificado para operación continua