

Jabra
Talk 30



Manuel d'utilisation

1. Bienvenue.....	3
2. Présentation de Jabra Talk 30 ...	4
2.1 Accessoires fournis	
3. Instructions de port	5
3.1 Fixer les EarGels	
4. Instructions de charge	7
4.1 Signification des LED	
4.2 Power Nap	
5. Instructions d'appairage	9
5.1 Appairage avec un smartphone	
5.2 Appairage avec un smartphone à l'aide de NFC	
6. Instructions d'utilisation	11
6.1 Appels	
6.2 Commande de volume automatique	
6.3 Assistant vocal	
6.4 Gérer plusieurs appels	
6.5 Instructions de réinitialisation	
7. Application Jabra Assist.....	15
8. Assistance.....	16
8.1 FAQ	
8.2 Entretien de votre micro-casque	

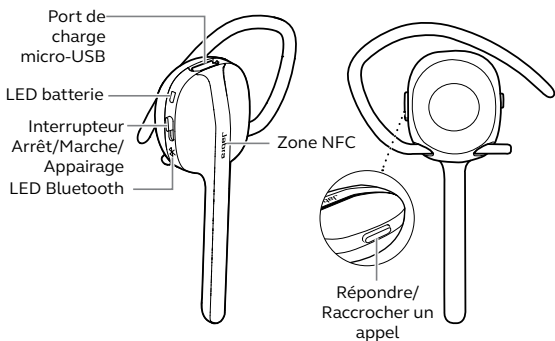
1. Bienvenue

Merci d'avoir acheté Jabra Talk 30. Nous espérons qu'il vous donnera entière satisfaction.

Caractéristiques de Jabra Talk 30

- Guidage vocal
- Longue autonomie en conversation – jusqu'à 5 heures (selon le smartphone)
- Liberté sans fil - jusqu'à 10 mètres
- Affichage de l'état de la batterie et de l'appairage
- Voix HD
- Mode Power Nap pour une autonomie en veille prolongée jusqu'à 180 jours (selon le smartphone)
- NFC pour un appairage facile

2. Présentation de Jabra Talk 30



2.1 Accessoires fournis



Câble USB



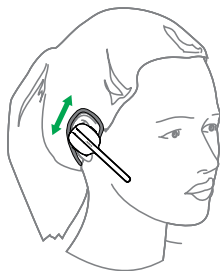
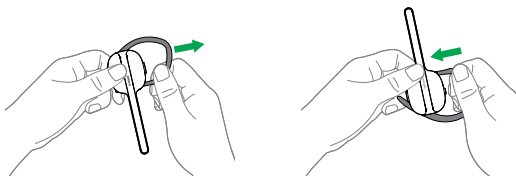
EarGel avec boucle

3. Instructions de port

Jabra Talk 30 peut se porter sur l'oreille gauche ou droite.

Pour changer d'oreille :

1. Retirez l'EarHook attaché.
2. Retournez l'oreillette et réinsérez l'EarHook.
3. Réglez la hauteur de l'EarHook vers le haut ou vers le bas pour un ajustement parfait.

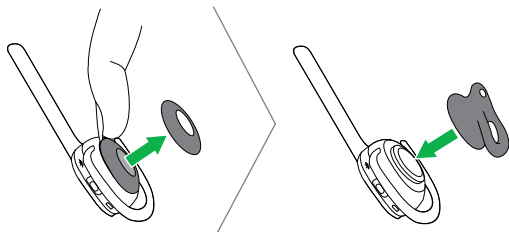


3.1 Fixer les EarGels

Pour une expérience audio optimale, il est recommandé d'essayer les différentes formes d'EarGel. L'ajustement au niveau de l'oreille devrait offrir un bon maintien dans l'oreille. Veillez à ce que l'EarGel soit solidement fixé.

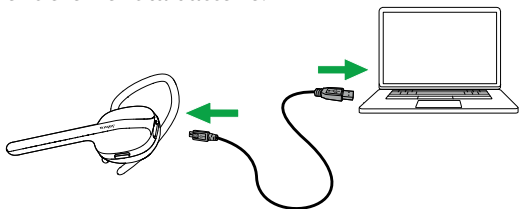
Pour changer d'EarGel :

1. Retirez l'EarGel attaché à l'aide de vos ongles (comme illustré).
2. Attachez le nouvel EarGel jusqu'à obtention d'un « clic » indiquant qu'il est bien en place.



4. Instructions de charge

Il est recommandé de charger le micro-casque à l'aide du câble de chargement USB fourni. Il faut compter environ 2 heures pour recharger entièrement la batterie.



Remarque : Nettoyez et séchez toujours le port de charge USB avant de charger le micro-casque. Il est recommandé de recharger le micro-casque au moins une fois par mois. Pour des raisons de sécurité, nous vous conseillons de ne pas utiliser le micro-casque pendant sa mise en charge.

4.1 Signification des LED

LED PILE



Allumer/Éteindre



Batterie élevée/

Chargement en cours



Batterie faible

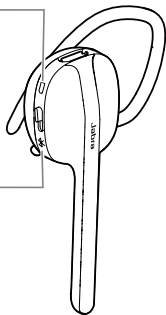
LED BLUETOOTH



Appairage



Connecté



4.2 Power Nap

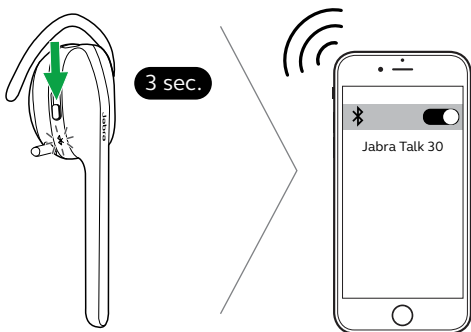
Pour prolonger l'autonomie en veille, l'oreillette entre automatiquement en mode Power Nap lorsque l'oreillette n'a pas été utilisée ou a été hors de la portée de votre périphérique mobile connecté pendant plus de 1 heure. La fonction Power Nap assure un maximum de 180 jours de batterie disponible/autonomie en veille.

Pour quitter le mode Power Nap, il suffit d'éteindre et de rallumer le micro-casque. Votre smartphone doit être allumé, dans les limites de portée, et avoir le Bluetooth activé.

5. Instructions d'appairage

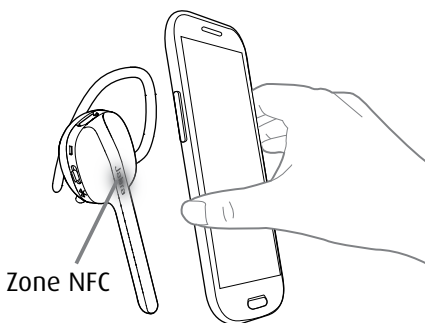
5.1 Appairage avec un smartphone

1. Appuyez sur le bouton **On/Off/Appairage** et maintenez-le enfoncé (3 secondes) dans la position appairage. La LED Bluetooth clignote en bleu.
2. Activez le Bluetooth sur votre smartphone et sélectionnez Jabra Talk 30 dans la liste des périphériques Bluetooth disponibles.

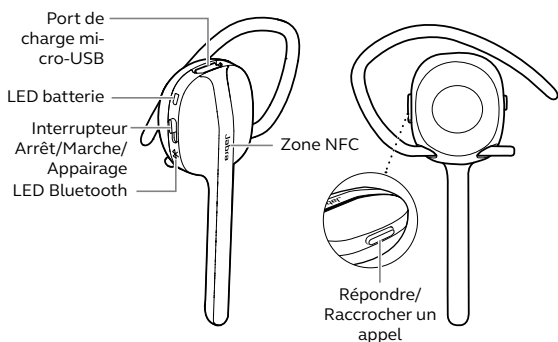


5.2 Appairage avec un smartphone à l'aide de NFC

1. Allumez le micro-casque.
2. Assurez-vous que la fonction NFC est activée sur votre smartphone.
3. Établissez un contact entre la zone NFC du micro-casque et la zone NFC de votre smartphone jusqu'à ce que la connexion soit confirmée.

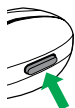


6. Instructions d'utilisation



6.1 Appels

Appels	
Répondre/ Raccrocher un appel	Appuyez sur le bouton Répondre/raccrocher
Activez Siri, Google Assistant ou Cortana (selon le téléphone)	Appuyez sur le bouton Répondre/Raccrocher et maintenez-le enfoncé (1 s)
Refuser un appel	Appuyez deux fois sur le bouton Répondre/raccrocher
Rappeler le dernier numéro	Appuyez deux fois sur le bouton Répondre/Raccrocher lorsque vous n'êtes pas en conversation

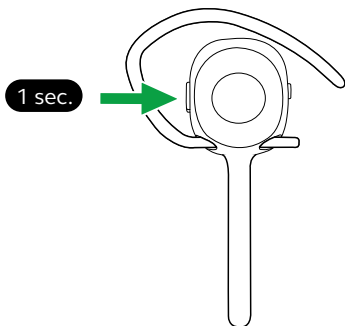


6.2 Commande de volume automatique

L'oreillette ajuste intelligemment le volume de vos appels pour une qualité sonore optimale, selon le bruit ambiant. Pour régler le volume manuellement, utilisez les commandes de volume de votre smartphone.

6.3 Assistant vocal

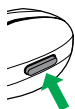
Pour activer l'assistance vocale de votre smartphone (p. ex. Siri, Google Assistant, Cortana), appuyez sur le bouton **Répondre/Raccrocher** et maintenez-le enfoncé (1 s) lorsque vous n'êtes pas en conversation. Relâchez le bouton dès que vous entendez un bip sonore.



6.4 Gérer plusieurs appels

Le micro-casque peut répondre à des appels ou les refuser lorsque vous êtes déjà en conversation.

Gérer plusieurs appels



Terminer l'appel en cours et répondre à l'appel entrant

Appuyez sur le bouton **Répondre/raccrocher**

Mettre en pause l'appel en cours et répondre à l'appel entrant

Appuyez sur le bouton **Répondre/Raccrocher** et maintenez-le enfoncé (1 s)

Passer de l'appel en pause à l'appel actif

Appuyez sur le bouton **Répondre/Raccrocher** et maintenez-le enfoncé (1 s)

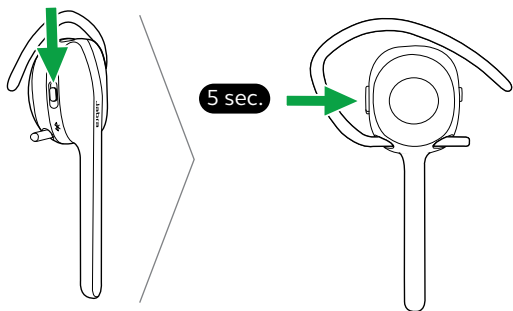
Refuser l'appel entrant, lorsque vous êtes en conversation

Appuyez deux fois sur le bouton **Répondre/Raccrocher**

6.5 Instructions de réinitialisation

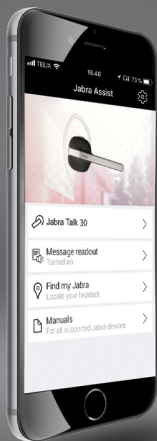
La réinitialisation du micro-casque efface la liste des périphériques appairés et réinitialise tous les paramètres.

1. Allumez le micro-casque.
2. Appuyez sur le bouton **Répondre/Raccrocher** et maintenez-le enfoncé (5 s) jusqu'à ce que vous entendiez l'indication « Disconnected ».



Une fois le casque réinitialisé, il devra être appairé à nouveau avec votre smartphone.

7. Application Jabra Assist



Application
Jabra Assist



Trouver mon micro-casque



Lecture du message



Aide à portée de vos doigts



8. Assistance

8.1 FAQ

Consultez la FAQ sur [Jabra.com/talk30](https://www.jabra.com/talk30).

8.2 Entretien de votre micro-casque

- Entrez le micro-casque toujours éteint et bien protégé.
- Évitez de l'entreposer à des températures extrêmes (supérieures à 35 °C ou inférieures à -20 °C). Ceci peut réduire la durée de vie de la batterie et avoir une incidence sur le fonctionnement du micro-casque.
- N'exposez pas l'oreillette à la pluie ou à d'autres liquides.

© 2018 GN Audio A/S. Tous droits réservés. Jabra® est une marque commerciale de GN Audio A/S. Le nom de marque ainsi que les logos Bluetooth® sont des marques déposées appartenant à Bluetooth SIG, Inc. L'utilisation de ces marques par GN Audio A/S fait l'objet d'une licence.

Fabriqué en Chine
MODÈLE : OTE14



 **Bluetooth®**

La **Déclaration de Conformité** est disponible sur le site
www.jabra.com/doc