




Alienware – Schnurloses Spiele-Headset AW988

Bedienungsanleitung

Modellbezeichnung: AW988

A L I E N W A R E™ 

Hinweise, Vorsichtshinweise und Warnhinweise

-  **HINWEIS:** Ein HINWEIS zeigt wichtige Informationen an, die Ihnen dabei behilflich sein können, Ihren PC effektiver zu nutzen.
-  **VORSICHT:** Ein VORSICHTSHINWEIS weist auf Situationen hin, bei denen ggf. die Hardware zu Schaden kommt oder Daten verloren gehen können, wenn die Anweisung nicht befolgt wird.
-  **WARNHINWEIS:** Ein WARNHINWEIS zeigt mögliche Gefahren für Eigentum und Personen an, die zu schweren oder gar tödlichen Verletzungen führen können.

Copyright © 2010 Dell Inc. Alle Rechte vorbehalten. Dieses Produkt ist durch US-amerikanische und internationale Urheberrechte und Gesetze zum Schutz von geistigem Eigentum geschützt. Dell™ und das Dell-Logo sind Handelsmarken von Dell Inc. in den Vereinigten Staaten und/oder anderen Ländern. Alle anderen hier erwähnten Marken und Namen sind ggf. Marken ihrer jeweiligen Unternehmen.

2018 – 09

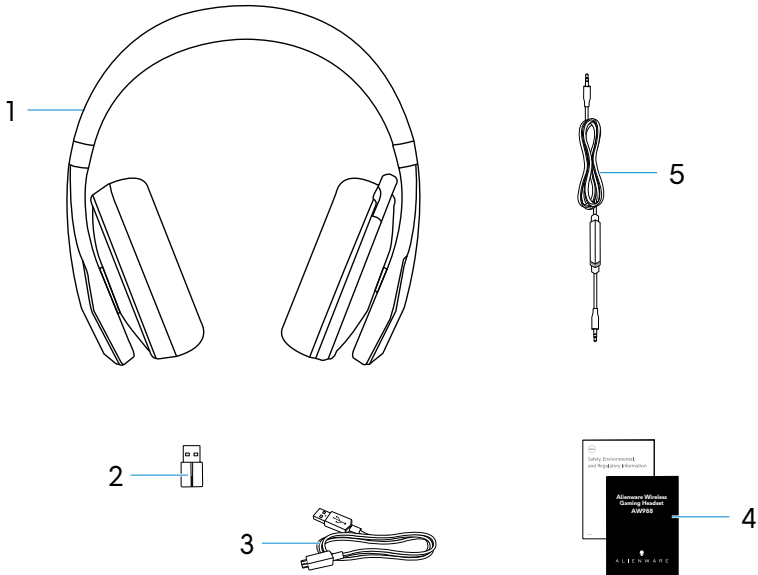
Rev. A01

Inhalt

Im Lieferumfang:	5
Über das Headset.	6
Einrichtung Ihres Headsets auf dem Computer	7
Systemanforderungen	7
Schließen Sie das Headset über den WLAN Dongle an Ihren Computer an.	7
Konfiguration des Headsets auf dem Computer	7
Anschluss des Headsets an Computer oder Mobilgerät über das 3,5 mm Audiokabel (optional)	10
Alienware Command Center	11
Installierung des Alienware Command Center (AWCC) ..	11
Aufladung des Headsets.	12
Akkulaufzeit	12
Automatisches Ein-/Ausschalten	12
Verwendung Ihres Headsets	13
Anpassung des Headsets	13
Ein-/Ausschalten des Headsets.	14
Anpassung der Gesamtlautstärke	14
Mikrofon stummschalten/Stummschaltung aufheben. . .	15
Umschaltung zwischen den Audio-Voreinstellungen . . .	16
Aussteuerung der Chat-Balance	17
Unterbringung des USB WLAN-Dongle im Headset . . .	17
Ersetzen der Ohrpolster	18

Fehlersuche	19
Technische Daten	22
Allgemein.	22
Technische Merkmale	22
Umgebungsbedingungen	22
Garantieinformationen	23
Eingeschränkte Garantie- und Rückgabebestimmungen .	23
Für US-Kunden:	23
Für Kunden in Europa, Mittlerer Osten und Afrika:	23
Für Nicht-US-Kunden:	23

Im Lieferumfang:



1 Alienware – Schnurloses
Spiele-Headset AW988

2 USB-WLAN-Dongle

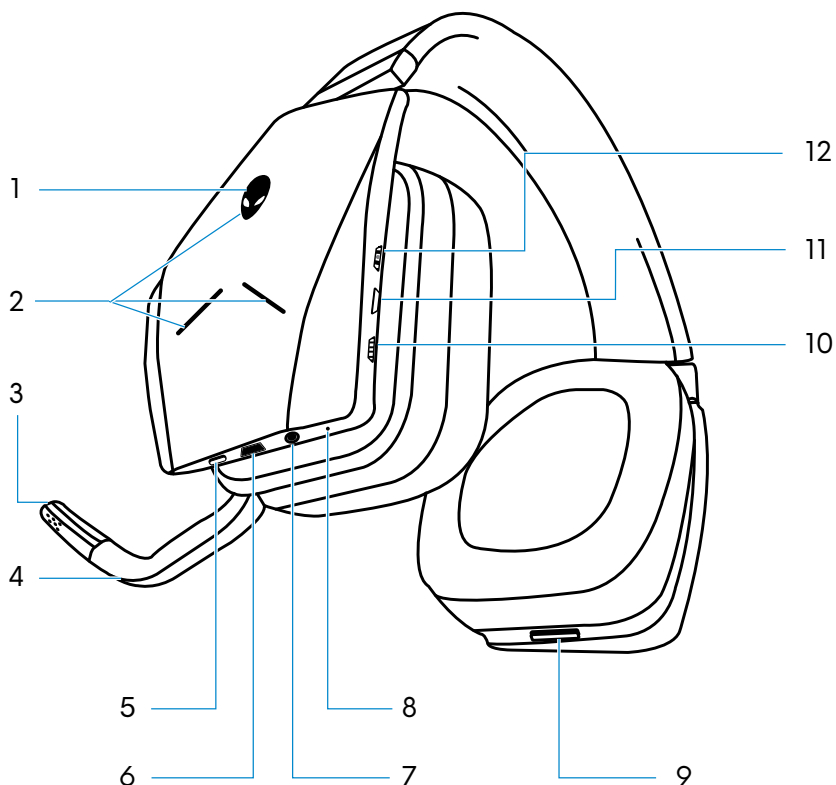
3 USB-Kabel für die Aufladung
des Akkus

4 Dokumente

5 Audiokabel (3,5 mm)

 **HINWEIS:** Die dem Headset beiliegenden Unterlagen können je nach Region variieren.

Über das Headset



1	Einschalttaste	2	Zwei beleuchtete Alienware-Zonen
3	Mikrofon-Stummschaltungsanzeige	4	Einklappbarer Mikrofonarm
5	Audio-Voreinstellungstaste	6	Micro-USB-Ladeanschluss
7	3,5-mm-Audiobuchse	8	Ladestandsanzeige
9	USB-WLAN-Dongle Aussparung	10	Gesamtlautstärkeregelung
11	Mikrofon-Stummschaltungsanzeige	12	Mixer-Regelung für Game/Chat-Lautstärke

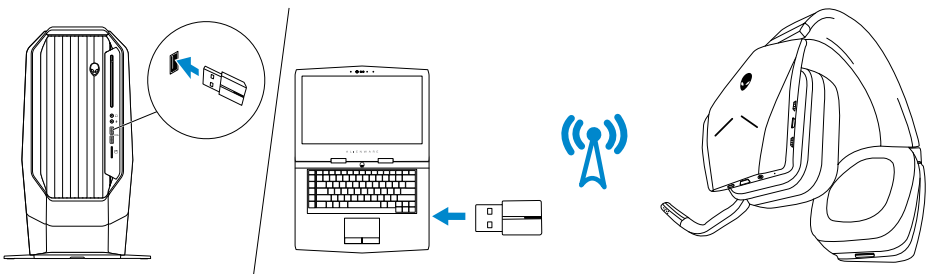
Einrichtung Ihres Headsets auf dem Computer

Systemanforderungen

- USB-Port für USB-WLAN-Dongle
- Ein USB-Port für die Aufladung (optional)
- Microsoft Windows 10 ab Version 16299

Schließen Sie das Headset über den WLAN Dongle an Ihren Computer an

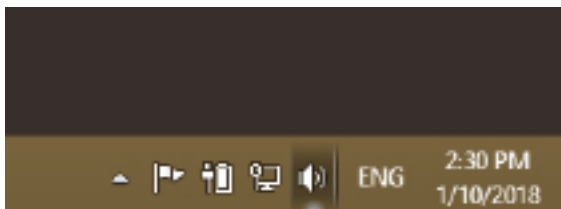
Verbinden Sie den USB-WLAN-Dongle mit dem USB-Port Ihres Computers. Das Headset und der Jabra Link 370 sind bereits vorab gekoppelt.



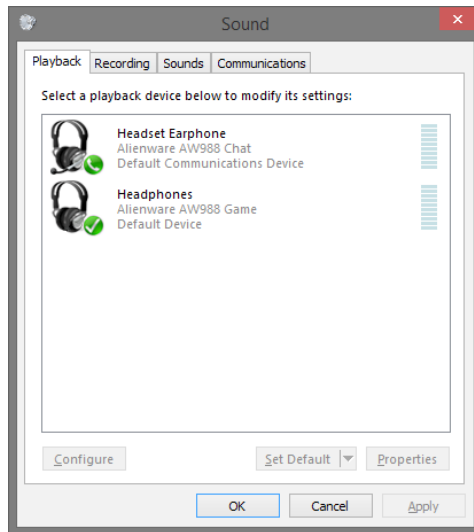
Konfiguration des Headsets auf dem Computer

Um das Headset für Spiele und Musikwiedergabe von Ihrem Computer zu verwenden, wählen Sie das Headset als Standard-Wiedergabegerät in den Windows-Audioeinstellungen aus.

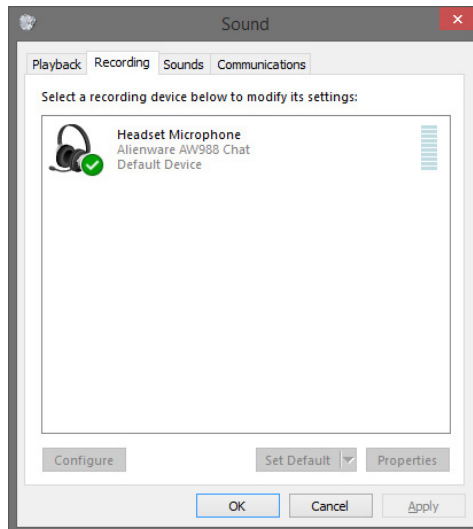
- 1 Klicken Sie mit der rechten Maustaste in der Windows-Taskleiste auf das Lautsprechersymbol, um auf die Windows-Audioeinstellungen zuzugreifen. Daraufhin erscheint das Dialogfeld **Sound**



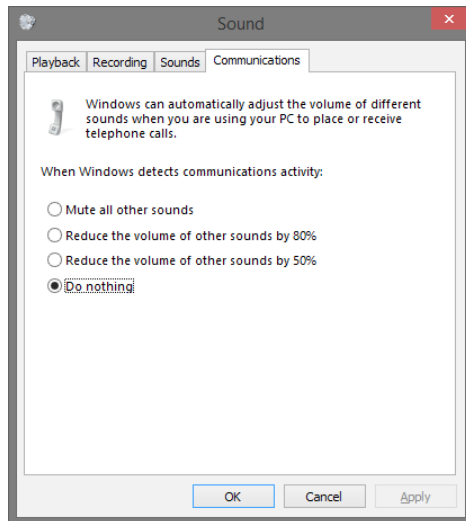
- 2 Klicken Sie auf den **Wiedergabe**-Tab und legen Sie folgende Einstellungen fest:
- Alienware AW988 Spiel als Standard-Wiedergabegerät.
 - Alienware AW988 Chat als Standard-Kommunikationsgerät.



- 3 Klicken Sie auf den **Aufnahme**-Tab und legen Sie Alienware AW988 Chat als Standardgerät fest.



4 Klicken Sie auf den **Kommunikations**-Tab und wählen Sie **Keine Aktion**.

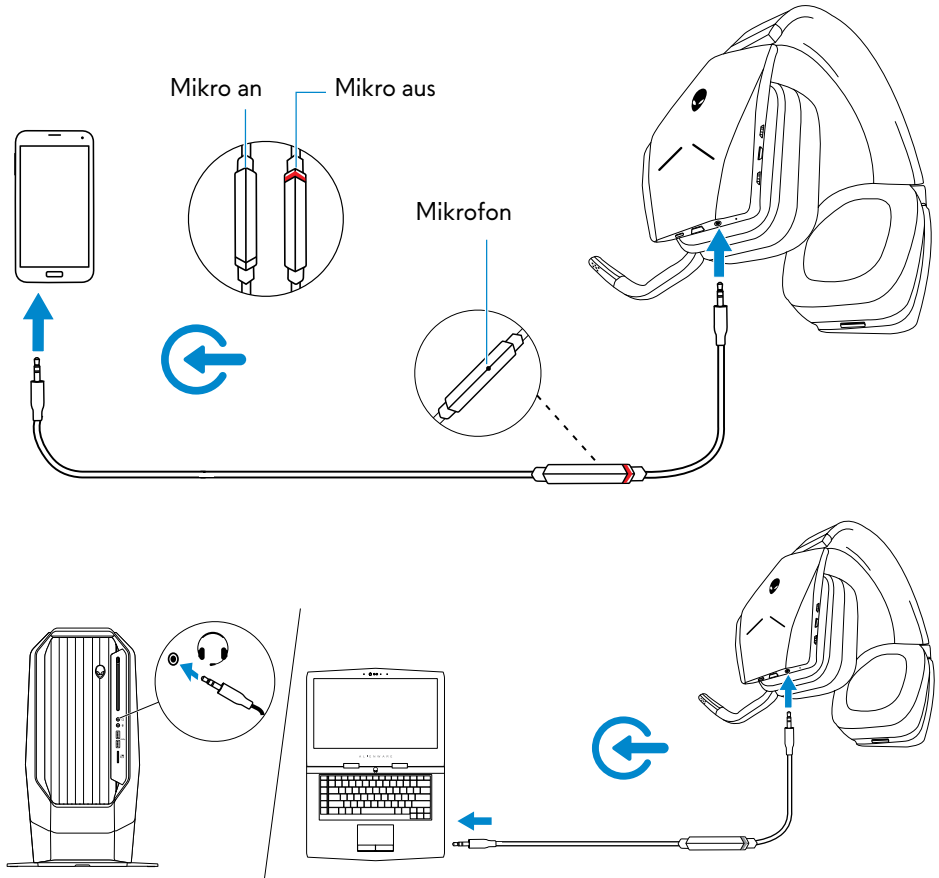


Anschluss des Headsets an Computer oder Mobilgerät über das 3,5 mm Audiokabel (optional)

Verbinden Sie das eine Ende des Audiokabels mit der 3,5-mm-Audiobuchse Ihres Headsets und stecken Sie das andere Ende in den Audio/Headset-Anschluss an Ihrem Computer oder Mobilgerät.

Die Headset-Lautsprecher und das Mikrofon am Kabel funktionieren auch dann, wenn das Headset ausgeschaltet ist, solange das Headset mit der 3,5-mm-Audiobuchse verbunden ist. Die Tasten und LEDs funktionieren bei ausgeschaltetem Gerät jedoch nicht.

HINWEIS: Audiovoreinstellung wird bei 3,5-mm-Audioanschluss nicht unterstützt.



Alienware Command Center

Installierung des Alienware Command Center (AWCC)

Das Alienware Command Center (AWCC) verwandelt Ihren Windows Computer mit nur einer einzigen Schnittstelle in eine originelle Spielumgebung. Um die AWCC-Funktionen zu verwenden, deinstallieren Sie das Alienware Headset Center (AWHC), falls Sie dieses bereits auf Ihrem Computer installiert haben.

Um die im schnurlosen Alienware Spiele-Headset AW988 vorhandenen Funktionen zu konfigurieren, muss zunächst das Alienware Command Center (AWCC) installiert werden.

Für die Installation von AWCC auf Ihrem Computer ist eine Internetverbindung erforderlich. Ist auf Ihrem Computer das Command Center AWCC 5.0 oder später vorinstalliert, können Sie Ihr Alienware Spiele-Headset durch das in AWCC verfügbare FX konfigurieren.

Ist auf Ihrem Computer das Command Center AWCC 5.0 nicht vorinstalliert, installieren Sie AWCC über das Windows Update oder von der Dell Support Website unter www.dell.com/support. AWCC erfordert Windows 10, ab Version 16299.

Installierung des AWCC über das Windows Update

- 1 Stecken Sie Ihren Alienware USB-WLAN-Dongle in einen USB-Port Ihres Computers. Die AWCC-Anwendung wird nun automatisch heruntergeladen und installiert. Die AWCC-Installation kann bis zu 10 Minuten dauern.
- 2 Gehen Sie zum Programmordner, um sicherzustellen, dass die AWCC-Installation abgeschlossen ist.
- 3 Starten Sie AWCC. Führen Sie die folgenden Schritte aus, um zusätzliche Software-Komponenten herunterzuladen:
 - In den **Einstellungen** klicken Sie auf **Windows Update** und danach auf **Nach Updates suchen**, um den Fortschritt der Alienware Treiber-Aktualisierung zu überprüfen.
 - Sollte die Treiber-Aktualisierung auf Ihrem Computer nicht reagieren, installieren Sie AWCC von der Dell Support-Website.

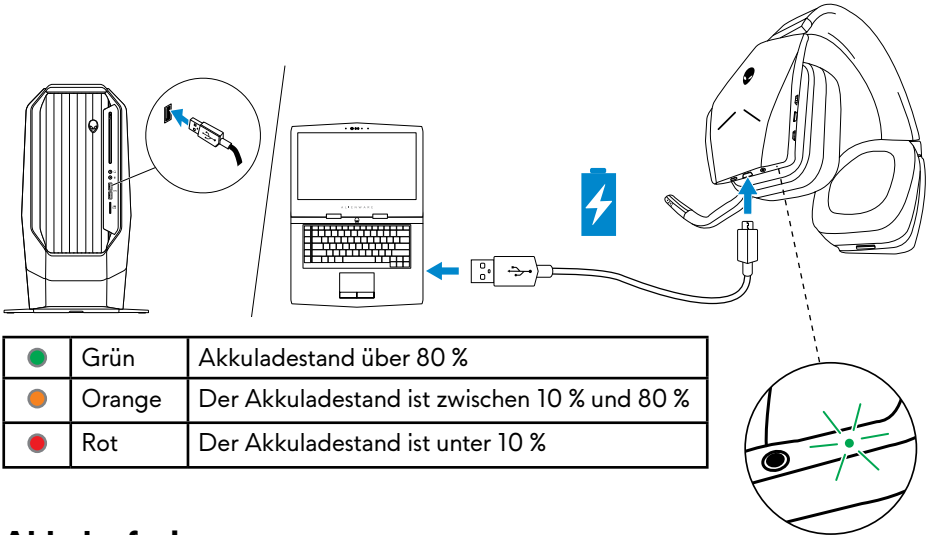
Installierung des AWCC von der Dell Support-Website

- 1 Laden Sie die neueste Version der folgenden Anwendungen von www.dell.com/support/drivers herunter.
 - Alienware Command Center
 - Alienware Gaming Headset-Treiber
- 2 Gehen Sie zum Ordner, in dem die Einrichtungsdateien gespeichert sind.
- 3 Klicken Sie doppelt auf die Ausführungsdatei und folgen Sie den Anweisungen auf dem Bildschirm, um die Anwendung zu installieren.

 **HINWEIS: Sie können die Headset-Funktionen und die Lichteffekte mit dem Alienware Command Center individuell anpassen.**

Aufladung des Headsets

Zur Aufladung des Headsets verbinden Sie ein Ende des USB-Kabels mit dem Micro-USB-Port Ihres Headsets und das andere Ende mit dem USB-Anschluss Ihres Computers.

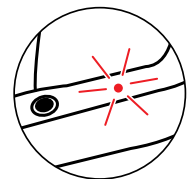


Akkulaufzeit

Die Akkulaufzeit des Headsets beträgt bis zu 14 Stunden für Spiel/Audio-Wiedergabe bei ausgeschaltetem Licht. Bei eingeschaltetem Licht sind bis zu 8 Stunden Akkulaufzeit möglich. Die vollständige Aufladung des Akkus kann bis zu 2,5 Stunden dauern.

Wird das Headset gerade nicht geladen, zeigt die Status-LED die verbleibende Akkulaufzeit an.

○	Aus	Akkuladestand über 10 %
● Rot	Rot	Akkuladestand unter 10 % (niedrig oder kritisch)



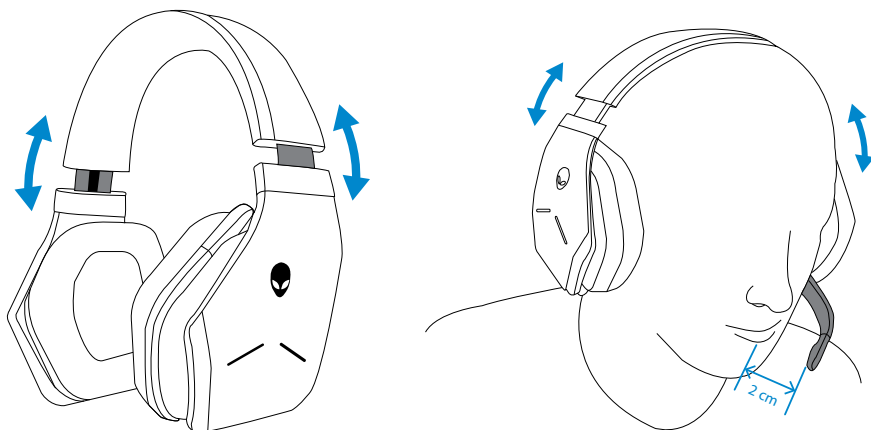
Automatisches Ein-/Ausschalten

Wenn die Funkverbindung zwischen Headset und USB-WLAN-Dongle abreißt (weil entweder der Computer ausgeschaltet oder der USB-WLAN-Dongle vom USB-Port abgezogen wird), schaltet sich das Headset nach 30 Minuten automatisch ab. Sie können diese Zeit über den Timer in der Software anpassen. Drücken Sie die Einschalttaste, um das Headset einzuschalten.

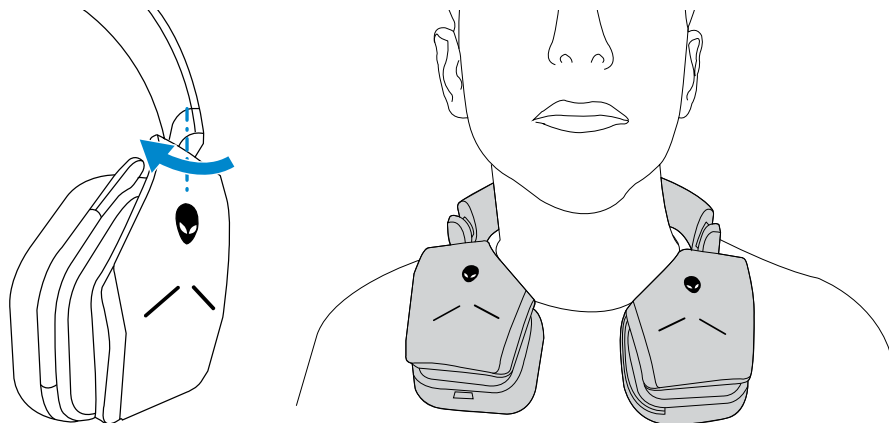
Verwendung Ihres Headsets

Anpassung des Headsets

Passen Sie den Überkopfbügel so an, dass Sie die optimale Passform erhalten. Stellen Sie das einklappbare Mikrophon so ein, dass es sich etwa zwei Zentimeter vom Mund entfernt befindet.

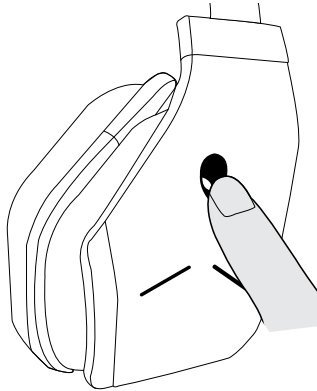


Die Hörmuscheln sind drehbar, um das Headset bequem um den Hals zu tragen oder zu verstauen.



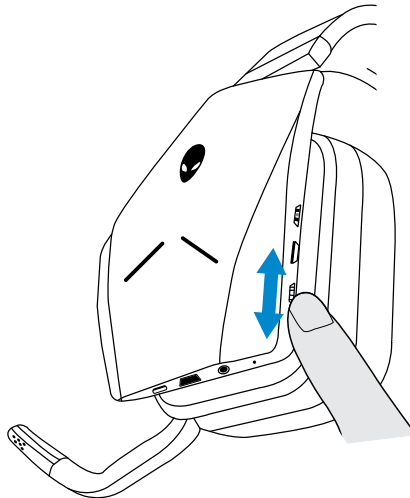
Ein-/Ausschalten des Headsets

Drücken Sie die Einschalttaste am linken Ohrhörer, um das Headset einzuschalten. Halten Sie die Einschalttaste ca. 3 Sekunden lang gedrückt, um das Headset auszuschalten.



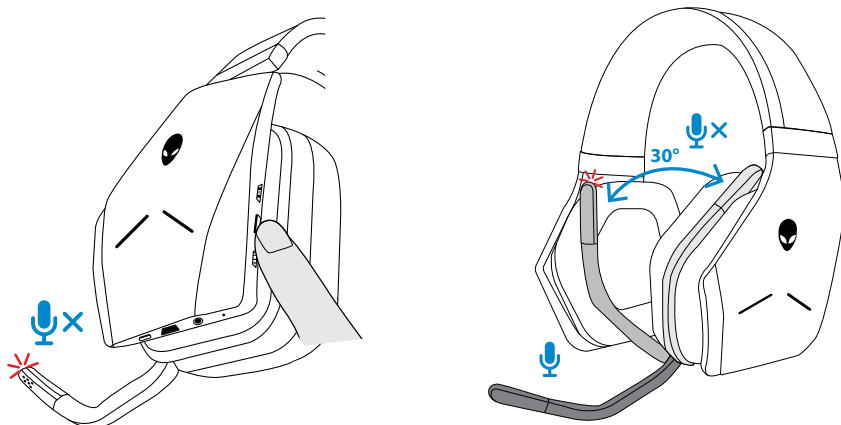
Anpassung der Gesamtlautstärke

Verwenden Sie den Gesamtlautstärkeregler zur Einstellung der Lautsprecherlautstärke. Drehen Sie den Regler hoch, um die Lautstärke zu erhöhen oder herunter, um die Lautstärke zu verringern.



Mikrofon stummschalten/Stummschaltung aufheben

Drücken Sie die Stummschalttaste, um das Mikrofon stummzuschalten oder die Stummschaltung aufzuheben. Alternativ können Sie das Mikrofon in seine Ausgangsposition einklappen, um es stummzuschalten. Klappen Sie es dann wieder aus, um die Stummschaltung aufzuheben.



Die Anzeige am Mikrofon leuchtet rot auf, wenn es stummgeschaltet ist.

HINWEIS: Sie hören ein Tonsignal, wenn das einklappbare Mikrofon geöffnet oder geschlossen wird.

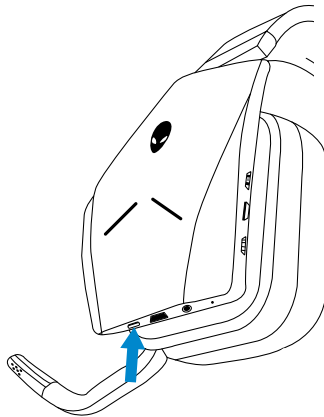
Umschaltung zwischen den Audio-Voreinstellungen

Drücken Sie die Audio-Voreinstellungstaste, um durch die verfügbaren Optionen zu navigieren.

Durch Drücken der Audio-Voreinstellungstaste bei laufender Headset-Software navigieren Sie durch alle Voreinstellungen, die in der Software aufgelistet sind.

Durch Drücken der Audio-Voreinstellungstaste bei nicht laufender Headset-Software navigieren Sie durch Spiele-, Musik und Filmvoreinstellungen.

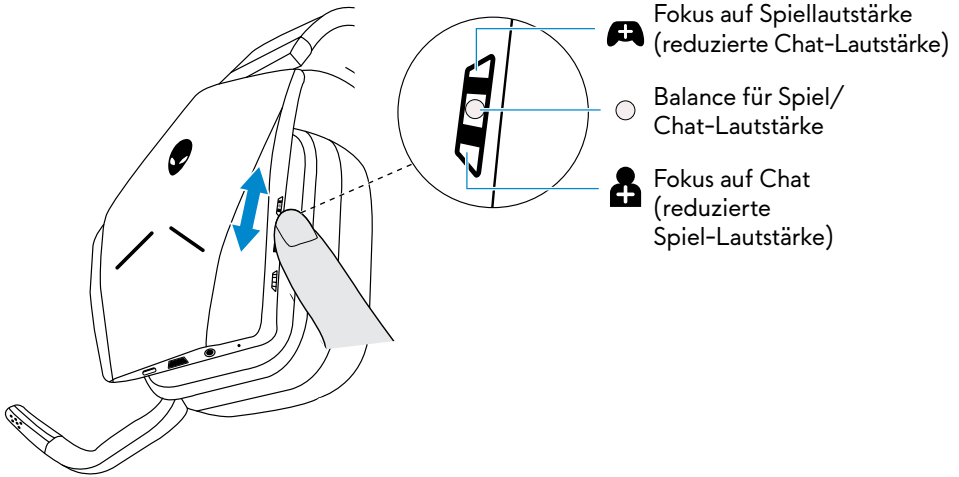
Eine hörbare Sprachmeldung unterrichtet Sie darüber, dass die ausgewählte Voreinstellung aktiv ist.



Aussteuerung der Chat-Balance

Verwenden Sie die Chat-Balanceregulierung, um eine gute Balance zwischen Chat-Audio und Spielesound zu finden.

Drehen Sie den Regler hoch, um den Fokus auf die Spiellautstärke zu richten und die Chat-Lautstärke von 100 % auf 0 % herunterzufahren. Drehen Sie den Regler herunter, um den Fokus auf die Chat-Lautstärke zu richten und die Spiellautstärke von 100 % auf 0 % herunterzufahren. Drehen Sie den Regler in die Mittelstellung (weiße Markierung), um den ursprünglichen Level für die Chat- und Spiellautstärke einzustellen.

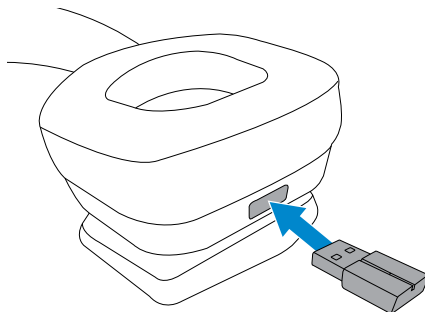


Unterbringung des USB WLAN-Dongle im Headset

Der USB-WLAN-Dongle kann in der dafür vorgesehenen Aussparung untergebracht werden.

Um den WLAN-Dongle sicher unterzubringen, drücken Sie ihn (wie gezeigt) behutsam in die Aussparung, bis Sie ein hörbares Klicken vernehmen.

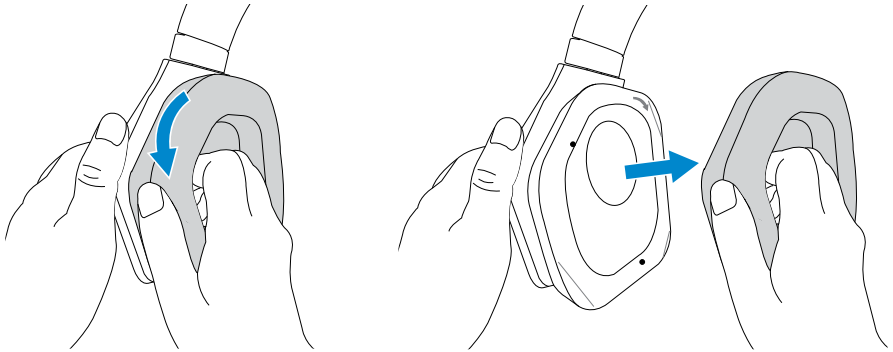
Um den WLAN-Dongle zu entnehmen, drücken Sie ihn in das Headset, bis ein Klicken zu hören ist und lassen ihn los. Der an einem Magnet anhaftende Dongle wird daraufhin ausgeworfen und ist zur Verwendung bereit.



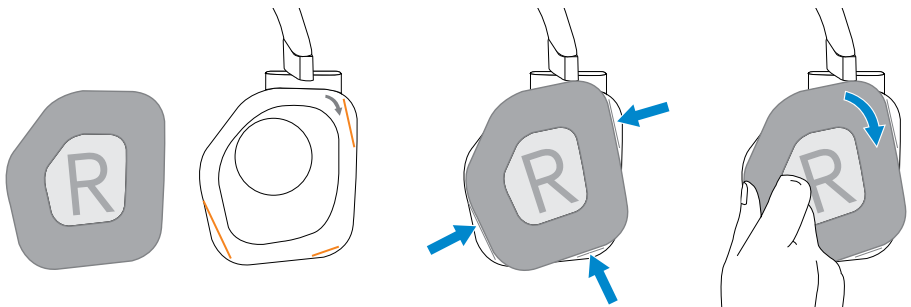
Ersetzen der Ohrpolster

Die Ohrpolster können entfernt und bei Bedarf ersetzt werden. Gehen Sie auf www.dell.com, um neue Ohrpolster zu bestellen.

Um das Ohrpolster zu entfernen, halten Sie es gut fest und drehen Sie es im Uhrzeigersinn (linkes Polster) oder gegen den Uhrzeigersinn (rechtes Polster) und ziehen Sie es vom Ohrhörer ab.



Um ein neues Polster aufzuziehen, legen Sie es an den Rändern der Hörmuschel an und drehen Sie es in Position.



Fehlersuche

Problem

Headset ist stumm
(kein Ton)

Mögliche Lösung

- Stellen Sie sicher, dass das Headset eingeschaltet und ordnungsgemäß über den WLAN-Dongle oder das Audiokabel verbunden ist.
- Stellen Sie sicher, dass der Audioplayer Musik wiedergibt und die Computer-Lautstärke bzw. der Mediaplayer eingeschaltet und nicht stummgeschaltet ist.
 - Klicken Sie auf das Lautstärke-Symbol auf Ihrem Computer.
 - Passen Sie die Lautstärke mit dem Schieberegler an.
- Überprüfen Sie die Wiedergabeeinstellungen auf dem Computer und stellen sicher, dass das DEVICE NAME als Standardgerät festgelegt ist.
- Stellen Sie sicher, dass sich das Headset in Reichweite (12 m) des WLAN-Dongle befindet (falls ein Dongle verwendet wird).
- Überprüfen Sie die Qualität der Funkverbindung (blaue LED am Dongle sollte nicht blinken)

Die Person am anderen Ende der Leitung kann mich nicht hören.

- Stellen Sie sicher, dass sich das Mikrofon dicht am Mund befindet.
- Stellen Sie sicher, dass das Mikrofon nicht stummgeschaltet ist. Die Kontrollleuchte für Stummschaltung sollte nicht leuchten.
- Stellen Sie sicher, dass sich das Headset in Reichweite (12 m) des WLAN-Dongle befindet (falls ein Dongle verwendet wird).
- Stellen Sie sicher, dass der 3-polige Audio-Stecker in den Headset-Anschluss eingesteckt und das 4-polige Ende mit Ihrem Computer oder Smartphone verbunden ist (falls über das Audiokabel verbunden).

Problem

Mögliche Lösung

Aus dem Headset kommen ungewöhnliche Geräusche.

- Überprüfen Sie, ob das Headset durch etwas blockiert wird.
- Verändern Sie die Lautstärke des Headsets und stellen Sie fest, ob sich die Geräusche dabei ändern.
- Stellen Sie sicher, dass sich das Headset in Reichweite (12 m) des WLAN-Dongle befindet (falls ein Dongle verwendet wird).
- Stellen Sie sicher, dass der Audio-Stecker vollständig in den Audioanschluss des Computers oder Smartphones eingesteckt ist (falls über das Audiokabel verbunden).

Unausgewogener Klang des Headsets

- Überprüfen Sie, ob die Lautstärkebalance am Computer richtig eingestellt ist.
Klicken Sie mit der rechten Maustaste auf das Headset-Symbol.
 - Wählen Sie **Wiedergabegeräte**.
 - Klicken Sie mit der rechten Maustaste auf **Standard-Wiedergabegeräte** und wählen Sie **Eigenschaften**.
 - Wählen Sie **Levels**, und klicken Sie **Balance**. Stellen Sie sicher, dass die Werte für L und R gleich sind.

Die Headset-Leuchten gehen nicht an

- Stellen Sie sicher, dass das Headset eingeschaltet ist.
- Öffnen Sie das Alienware Control Center und stellen Sie sicher, dass die Leuchten an sind.

Das Alienware Control Center erkennt das Headset nicht

- Stellen Sie sicher, dass das Headset eingeschaltet ist.
- Stellen Sie sicher, dass das Headset über den WLAN Dongle mit dem Computer verbunden ist.
- Falls das Problem weiterhin besteht, stecken Sie den Dongle aus und ein oder starten Sie das Alienware Control Center neu.

Problem

Mögliche Lösung

Die Funkreichweite ist mangelhaft

- Stellen Sie sicher, dass der WLAN Dongle nicht durch metallene oder elektronische Objekte verdeckt oder blockiert wird.
- Versuchen Sie, den WLAN Dongle in den USB-Anschluss an der Seite, statt an der Rückseite des Computers einzustecken.
- Stellen Sie sicher, dass kein anderes USB-Gerät neben dem WLAN-Dongle angeschlossen ist.

Das Mikrofon nimmt zu viele Hintergrundgeräusche auf

- Stellen Sie sicher, dass sich das Mikrofon dicht am Mund befindet.
- Öffnen Sie das Alienware Control Center und reduzieren Sie die Mikrofonlautstärke.

Gesamtlautstärke, Chat-Balanceregung und Audio-Taste funktionieren nicht.

- Schließen Sie das Headset über den WLAN Dongle an Ihren Computer an.
- Die Gesamtlautstärke, Chat-Balanceregung und Audio-Taste funktionieren nicht, wenn das Headset über den Audiostecker verbunden ist.

Die Mikrofonstumm-schaltung funktioniert nicht, wenn das Audiokabel verwendet wird

- Sicherstellen Sie, dass die Stummschalttaste des Mikrofons am Audiokabel auf STUMMSCHALTUNG AUS steht.
 - Stellen Sie sicher, dass der 3-polige Audio-Stecker in den Headset-Anschluss eingesteckt und das 4-polige Ende mit Ihrem Computer oder Smartphone verbunden ist.
-

Technische Daten

Allgemein

Modellnummer	AW988
USB-Standard	USB 2.0 (allgemeine Spezifikationen und Audio-Klasse)
Unterstützte Betriebssysteme:	Windows 10, ab Version 16299

Technische Merkmale

Gewicht (nur Headset)	375 (+/-5) g
Maße:	Headset: 190 mm × 193 mm × 93 mm
Waschbeständigkeit	Nicht waschbeständig (allgemeine Reinigung mit feuchtem Tuch)

Umgebungsbedingungen

Betriebstemperatur	5 °C bis 40 °C
Lagertemperatur	-5 °C bis 45 °C
Luftfeuchte bei Betrieb	5 % bis 90 % relative Luftfeuchtigkeit

Garantieinformationen

Eingeschränkte Garantie- und Rückgabebestimmungen

Das schnurlose Alienware Spiele-Headset AW988 enthält eine 2-Jahres-Garantie auf die Hardware. Bei gemeinsamem Erwerb mit einem Dell-System, gilt die Garantiefrist des Systems.

Für US-Kunden:

Der Kauf und die Nutzung dieses Produkts unterliegen der Endkundenvereinbarung von Dell, die unter www.Dell.com/terms einsehbar ist. Dieses Dokument enthält eine verbindliche Schiedsklausel.

Für Kunden in Europa, Mittlerer Osten und Afrika:

Verkaufte und verwendete Dell-Produkte unterliegen den jeweiligen gesetzlichen Verbraucherrechten, den mit dem Händler direkt eingegangenen Vereinbarungsbedingungen und den Vertragsbedingungen für Dell-Endkunden. Dell bietet seinen Kunden gegebenenfalls auch eine zusätzliche Hardware-Garantie. Um Einzelheiten zu den Vertragsbedingungen für Dell-Endkunden zu erfahren, gehen Sie zu www.dell.com, wählen Ihr Land aus der Liste am unteren Rand der Startseite und danach „Allgemeine Geschäftsbedingungen“. Hier finden Sie die Endkundenvereinbarung und den Support-Link für die Garantiebedingungen.

Für Nicht-US-Kunden:

Verkaufte und verwendete Dell-Produkte unterliegen den jeweiligen gesetzlichen Verbraucherrechten, den mit dem Händler direkt eingegangenen Vereinbarungsbedingungen und den Garantiebedingungen für Dell-Endkunden. Dell bietet seinen Kunden auch eine zusätzliche Hardware-Garantie. Um Einzelheiten zu den Vertragsbedingungen für Dell-Endkunden zu erfahren, gehen Sie zu www.Dell.com/terms, wählen Ihr Land aus der Liste am unteren Rand der Startseite und danach „Allgemeine Geschäftsbedingungen“. Hier finden Sie die Endkundenvereinbarung und den Support-Link für die Garantiebedingungen.