



INNOVATIVE GERMAN QUALITY

HANDLEIDING

HARD DRIVE DOCK QUATTRO

EXTERNAL DOCKING STATION / 2.5" & 3.5" SATA / USB 2.0 / FIREWIRE 800 & 400 / eSATA

Geachte gebruiker,

welkom bij de installatie van uw **Freecom HD Dock Quattro**. Lees de volgende punten door voordat u het apparaat installeert om te zien of het compatibel is met uw systeem.

Freecom Technologies • Duitsland
www.freecom.com

Inhoud van de verpakking

Controleer voor gebruik of alle benodigde onderdelen aanwezig zijn. In de doos dienen de volgende onderdelen aanwezig te zijn:

- Freecom HD Dock Quattro
- Gegevenskabel (USB 2.0, Firewire 400, Firewire 800, eSATA)
- Externe netvoeding (voor gelijkstroom 12 V, 2 A)
- CD met handleiding
- Snelle installatiegids

Waarschuwing

Alle rechten voorbehouden. De producten die in deze handleiding worden genoemd worden slechts als referentie gebruikt en kunnen trademarks zijn van de betreffende bedrijven. Dit apparaat is ontworpen voor thuisgebruik en gebruik op kantoor.

Waarschuwing! Dit apparaat voldoet aan EN55022 klasse A. Dit apparaat kan in een woonwijk radiostoringen veroorzaken. In dit geval moet de gebruiker passende maatregelen nemen en opkomen voor alle verantwoordelijkheid en kosten. Het is beter om het niet te gebruiken dichtbij of met systemen, die levensfuncties ondersteunen.

Freecom kan niet verantwoordelijk worden gesteld voor enige schade, data-verlies of gevolgschade hiervan (inclusief, zonder beperkingen, schade ontstaan door zakelijke winstderving, het moeten onderbreken van zakelijk handelen, verlies van zakelijke informatie en andere geldelijke verliezen) die is ontstaan door het gebruik of het niet kunnen gebruiken van dit Freecom produkt, zelfs indien Freecom vooraf in kennis is gesteld van de mogelijkheid van het ontstaan van dergelijke schades.

Wij behouden het recht voor om onze producten up te graden naar de stand van technologische vooruitgangen.

Handleiding

Algemene informatie pagina 4

Hoofdstuk 1:

Ingebruikneming van de HD Dock Quattro pagina 6

Hoofdstuk 2:

Verwijdering van de harde schijf uit de dockingstation pagina 8

Hoofdstuk 3:

Partitioneren van de harde schijf pagina 9

Hoofdstuk 4:

Problemen oplossen – veelgestelde vragen pagina 18

Heeft u hulp nodig? Heeft u vragen?

Indien u vragen heeft met betrekking tot het gebruik van dit product, informatie zoekt over andere producten van Freecom of vakkundige ondersteuning wenst, neem dan contact op met de klantenservice van Freecom voor uw land. Voor meer informatie bezoek de website www.freecom.com.

Freecom biedt ongelimiteerde, gratis helpdesk-ondersteuning.

Algemene informatie

Om er zeker van te zijn dat de HD Dock Quattro vlekkeloos functioneert, moet u over de volgende hardware resp. software beschikken.

Systemeisen

Voor het gebruik van de Freecom HD Dock Quattro zijn de volgende componenten nodig:

PC:

- Intel Pentium III / AMD Duron 900 MHz of hoger
- minstens 256 MB RAM (Vista / 7: min. 512 MB RAM)
- vrije USB-2.0- of USB-1.1-poort*
of
vrije Firewire 400-poort, Firewire 800-poort
of
vrije eSATA-poort
- internetaansluiting voor de online registratie voor garantie
- besturingssysteem: Windows XP, Windows Vista, Windows 7

Mac:

- PowerPC G5 of Intel Mac
- minstens 256 MB RAM
- vrije USB-2.0- of USB-1.1-poort*
of
vrije Firewire 400-poort, Firewire 800-poort
of
vrije eSATA-poort
- internetaansluiting voor de online registratie voor garantie
- besturingssysteem: Mac OS X v10.5 of hoger

Omgevingsvoorwaarden

Bedrijfstemperatuur: 5-35 °C

Relatieve luchtvochtigheid tijdens het gebruik: 5-90%, niet-condenserend

* Voor de optimale performance van de Freecom HD Dock Quattro dient uw pc uitgerust te zijn met een USB-2.0-poort.

Voorzorgsmaatregelen en algemene aanwijzingen

- Let er voor het inzetten op dat de bedrukte kant van de harde schijf naar voren en de aansluiting van de harde schijf naar onder is gericht. Anders kunt u de harde schijf er niet inzetten.
- Harde schijf niet verwijderen indien deze nog wordt gebruikt.
- Houd de harde schijf aan de onderkant vast. Raak de printplaat aan de onderkant niet aan.
- Harde schijven zijn precisieapparatuur. Lees, alvorens de harde schijf in gebruik te nemen, eerst de meegeleverde handleiding door.
- Zet uitsluitend 2.5"- of 3.5"-SATA-I/II-harde schijven in de drive.
- Bij normaal gebruik geeft Freecom een garantie op dit product met betrekking tot de perfecte staat van het materiaal en de verwerking ervan. Freecom is niet aansprakelijk voor schade veroorzaakt door een ongeluk, onjuist gebruik, misbruik etc. of voor hardware-/softwarefouten of gegevensverlies.

De oppervlaktetemperatuur van de harde schijf kan 50°C bedragen. Ondanks het feit dat deze temperatuur geen brandwonden kan veroorzaken, dient u toch voorzichtig te zijn als u de harde schijf aanraakt.

Prestatiekenmerken

- externe werking, geen warmte-dissipatie voor de harde schijf nodig
- ondersteunt 2.5"- en 3.5"-SATA-I/II-harde schijven
- ondersteunt USB 2.0 tot 480 Mbit/s, compatibel met USB 1.1 tot 12 Mbit/s
- ondersteunt SATA-harde schijven met 1,5 en 3,0 Gbit/s
- ondersteunt Hot-Swap
- speciale inrichting om de harde schijf eruit te halen

Technische specificaties

- interface: USB 2.0, eSATA naar SATA, Firewire 400, Firewire 800
- snelheid: 480 Mbit/s (USB 2.0), 12 Mbit/s (USB 1.1)
- Material: Plastik/Metall
- gewicht: 420 g
- afmetingen: 136 (L) x 95 (B) x 77 (H) mm

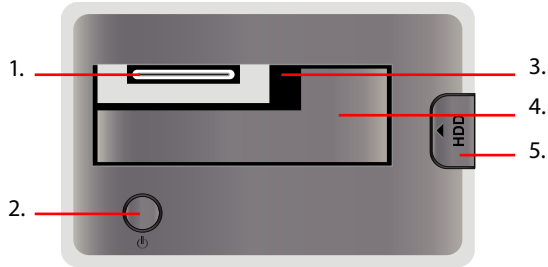
Indien u tijdens de installatie en/of configuratie van uw HD Dock Quattro hulp nodig heeft of vragen heeft, neem dan contact op met de klantenservice van Freecom voor uw land. Voor meer informatie bezoek de website www.freecom.com.

Freecom biedt ongelimiteerde, gratis helpdesk-ondersteuning.

Hoofdstuk 1: Ingebruikneming van de HD Dock Quattro

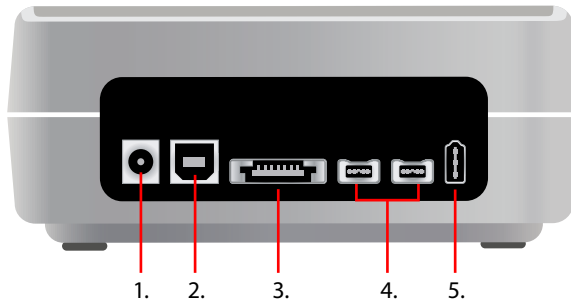
1.1 Freecom HD Dock Quattro

1.1.1 Bovenkant



1. SATA-aansluiting
2. Stroom- en toegangs aanduiding LED
3. Schacht voor 2.5" SATA HDD
4. Schacht voor 3.5" SATA HDD
5. Uitwerpknop

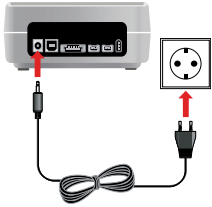
1.1.2 Achterkant



1. Aansluiting voor de netvoeding
2. USB 2.0-aansluiting
3. eSATA-aansluiting
4. Firewire 800-aansluiting
5. Firewire 400-aansluiting

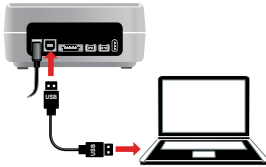
1.2 Installatie van 2.5"- en 3.5"-harde schijven

1.



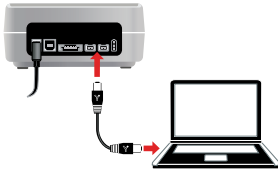
Sluit de stroomkabel aan op de Freecom HD Dock Quattro en steek de stekker van de netvoeding in het stopcontact.

2.



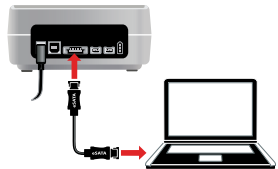
a) **USB:** sluit de USB-kabel aan op de USB-poort van de HD Dock Quattro (voor de datatransmissie)

of



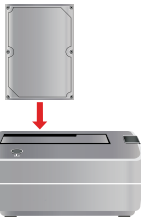
b) **Firewire 400/800:** sluit de Firewire-kabel aan op de Firewire-poort van de HD Dock Quattro (voor de datatransmissie via Firewire).

of



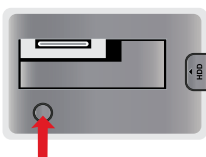
c) **eSATA:** sluit de eSATA-kabel aan op de eSATA-poort van de HD Dock Quattro (voor de datatransmissie via eSATA).

3.



Plaats de harde schijf in de insteekplaats. Let wel op dat de harde schijf aan de juiste contacten in de dockingstation ligt.

4.



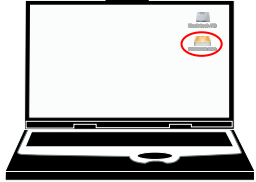
HD Dock Quattro inschakelen.

5.



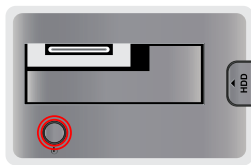
Harde schijf partitioneren en formatteren (indien noodzakelijk). Zie hoofdstuk 3 voor meer informatie.

PC: uw harde schijf wordt in "Deze Computer" weergegeven en kan nu in gebruik worden genomen.



Mac: uw harde schijf wordt op de desktop weergegeven en kan nu in gebruik worden genomen.

1.3 LED



LED brandt:

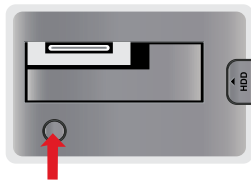
Als het HD Dock Quattro klaar is

LED knippert:

Overdracht van gegevens

Hoofdstuk 2: Verwijdering van de harde schijf uit de dockingstation

1.



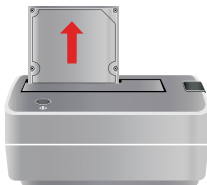
Apparaat uitschakelen

2.



Knop naar onder drukken.

3.



Harde schijf voorzichtig naar boven eruit halen.

Hoofdstuk 3: partitioneren van de harde schijf

3.1 Algemeen

U dient uw harde schijf voor het eerste gebruik te partitioneren of te formatteren.

Dit hoofdstuk beschrijft de actuele beperkingen van de meest gangbare bestandssystemen. Hier vindt u ook een instructie hoe u uw harde schijf aan uw behoeften kunt aanpassen.

3.2 Bestandssystemen

Zie onderstaande tabellen voor een overzicht:

Ondersteuning door de verschillende besturingssystemen

Bestandssysteem Besturingssysteem	FAT	FAT32	NTFS	HFS+
Windows XP/Vista/7	ja	ja	ja	niet
Mac OS X	ja	ja	ja (alleen lezen)	ja

Maximum size of a partition

Bestandssysteem Besturingssysteem	FAT	FAT32	NTFS	HFS+
Windows XP/Vista/7	4 GB*	32 GB	16 TB	-
Mac OS X 10.1.x	-	128 GB	-	2 TB
Mac OS X 10.2.x	-	128 GB	-	8 TB
Mac OS X 10.3.x	-	(> 128 GB)	-	16 TB
Mac OS X 10.4.x	-	(> 128 GB)	-	16 TB
Mac OS X 10.5.x	-	(> 128 GB)	-	16 TB
Mac OS X 10.6.x	-	(> 128 GB)	-	16 TB

* FAT-partities groter dan 2 GB kunnen alleen door Windows XP / Vista / 7 geadmineerd worden

Voorbeeld van verschillende partities met verschillende bestandssystemen op een HD

Bestandssysteem	NTFS	FAT32	
Totale capaciteit van HD	80 GB	60 GB	20 GB

Opmerking: het beschrijven van NTFS-geformatteerde harde schijven is alleen onder Windows XP, Vista en 7 mogelijk. Onder Max OS X kunnen de harde schijven enkel gelezen worden.

Bovenstaand voorbeeld is een goede oplossing voor Windows XP / Vista / 7 gebruikers die soms ook data uitwisslen met Mac's.

Om data op te slaan onder Windows XP / Vista / 7 kan men beide partities gebruiken. Omdat het NTFS bestandssysteem niet door Mac herkend wordt, moet de data die ook onder deze besturingssystemen gebruikt moet kunnen worden, opgeslagen worden op de FAT-32 partitie.

Volg onderstaande stappen om de HD te partitioneren.

3.3 De HD onder Windows XP / Vista / 7 partitioneren

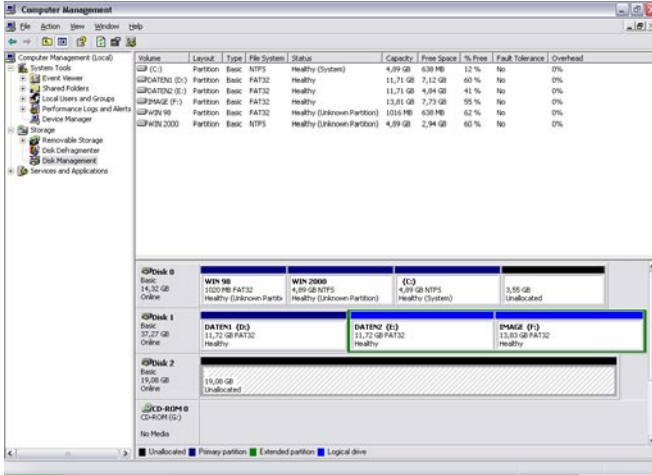
3.3.1 Een partitie van de HD verwijderen onder Windows XP / Vista / 7

1. Klik met de rechter muisknop op het "Deze Computer" icoon op het bureaublad
2. Selecteer de optie "beheren"
3. Selecteer de optie "opslag", "schijfbeheer"
4. Kies de HD en klik met de rechter muisknop op de partitie
5. Selecteer: "Partitie verwijderen" en bevestig dit door op "Ja" te klikken. De partitie wordt nu verwijderd.

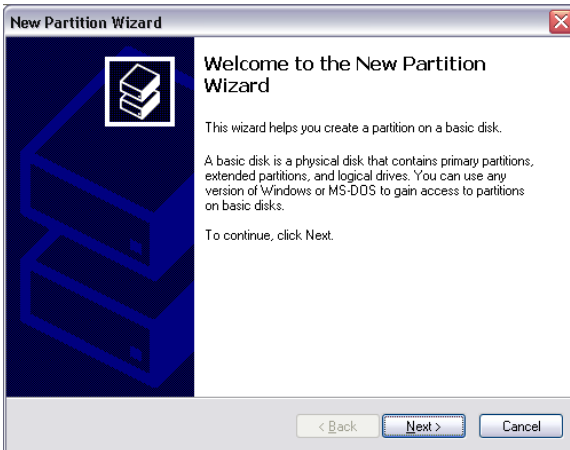
3.3.2 Een partitie op de HD aanmaken onder Windows XP / Vista / 7

De volgende stappen beschrijven hoe partities te creëren op de HD. Na het volgen van deze procedures is de HD klaar voor gebruik en zal er een driveletter aan worden toegekend.

1. Klik met de rechter muisbutton op het "Deze Computer" icoon op het bureaublad.
2. Selecteer de optie "Beheren"
3. Selecteer de optie "Opslag", "schijfbeheer"
4. Kies de harddisk die nog niet gealloceerd is. Wees er zeker van dat de gehele drive niet gealloceerd is.



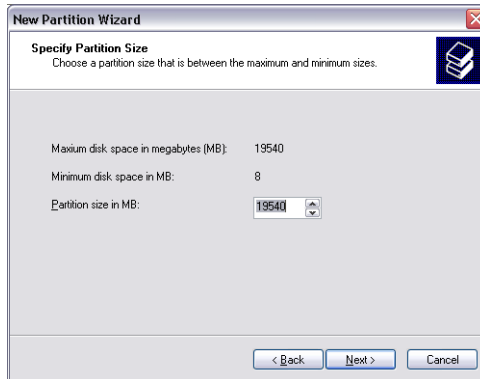
- Klik met de rechter muisbutton op het ongealloceerde gebied en selecteer de optie "Nieuwe Partitie". De Wizard opent, klik op <volgende> om door te gaan.



6. Selecteer "Primaire Partitie" en klik op <volgende>.

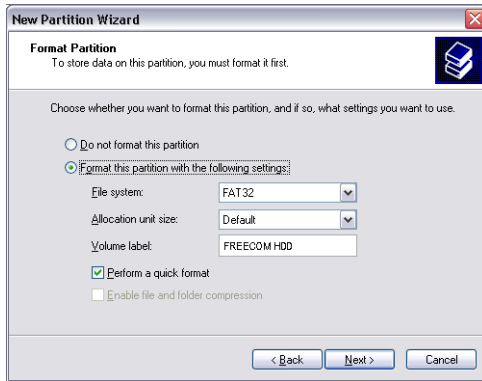


7. Nu kunt u de grootte van de partitie wijzigen. Klik op <volgende> als u slechts 1 partitie wilt aanmaken. Voor het aanmaken van meer dan 1 partitie zie paragraaf "Twee of meer partities aanmaken op de HD".

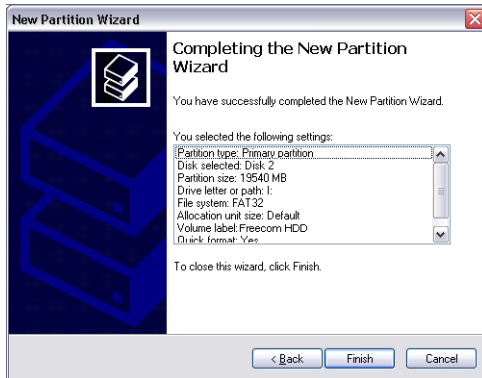


8. Ken een driveletter toe aan de HD. Normaliter kunt u de default waarde accepteren. Klik op <volgende> om door te gaan.

9. Selecteer de "format" optie. Kies voor "FAT-32" bestandssysteem of "NTFS" bestandssysteem. Kies bij "allocatie unit size" de default waarde. Kies tenslotte voor "Snel Formatteren" en klik op <volgende>.

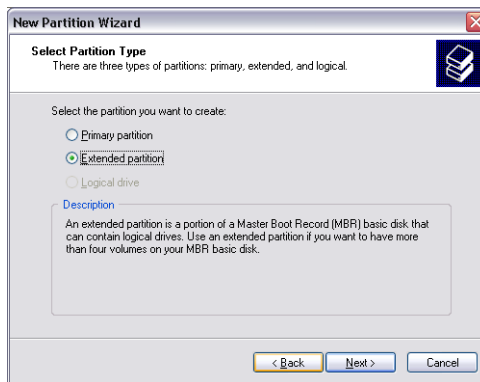


10. Klik op <voltoeien> om het partitioneren van de HD te voltooien. De HD zal nu geformatteerd worden en is hierna gereed voor gebruik.

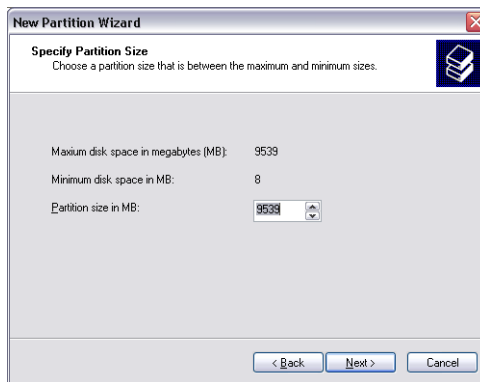


3.3.3 Twee of meer partities op de HD aanmaken onder Windows XP / Vista / 7

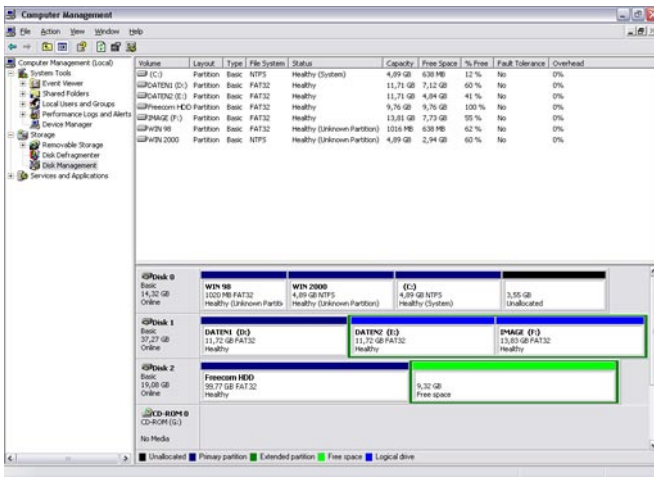
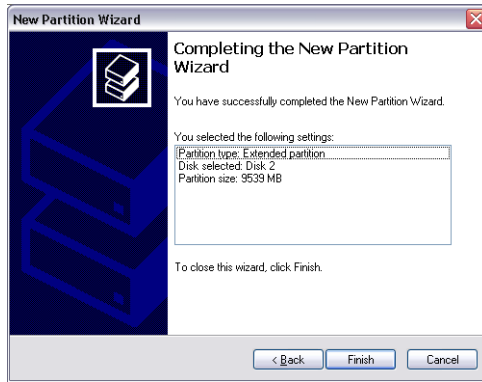
1. Herhaal de stappen van de vorige paragraaf (Een partitie op de HD aanmaken onder Windows XP / Vista / 7), om de eerste partitie aan te maken.
2. Klik met de rechter muisbutton op het “Deze Computer” icoon op het bureaublad.
3. Selecteer de optie “Beheren”.
4. Selecteer de optie “Opslag”, “Schijfbeheer”.
5. Klik met de rechter muisbutton op de niet-gealloceerde ruimte van de HD. Selecteer de optie “Nieuwe Partitie”. De “Wizard Nieuwe Partitie” opent. Klik op <volgende> om verder te gaan.
6. Selecteer “Uitgebreide Partitie” en klik op <volgende>.



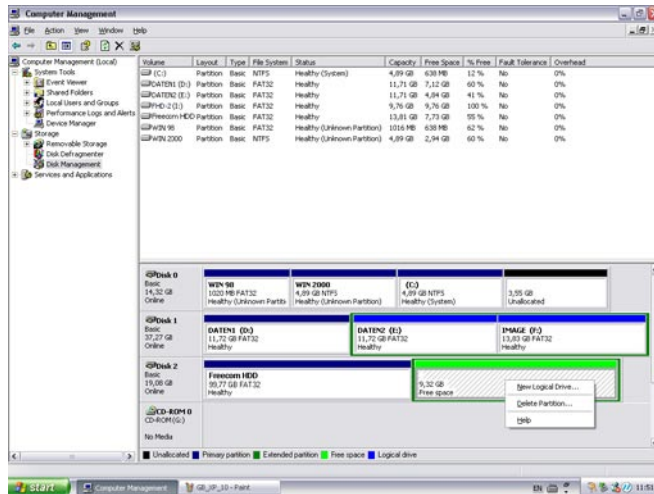
7. Nu kunt u de grootte van de partitie aanpassen. Vul de gewenste grootte in en klik op <volgende>.



- Klik op <voltooien> om de uitgebreide partitie aan te maken. De niet gealloceerde ruimte is nu veranderd in "vrije ruimte".



- Klik met de rechter muisbutton op "vrije ruimte" en selecteer "nieuw logisch station". De "Wizard Nieuwe Partitie" opent. Klik op <volgende>.

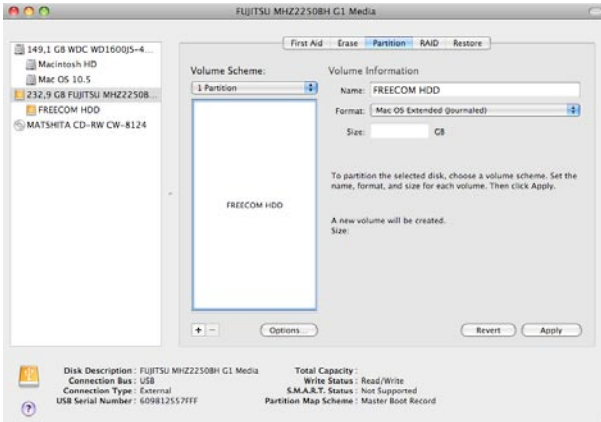


- "Logisch station" is reeds geselecteerd. Klik op <volgende>.
- Vul de gewenste grootte van de partitie in. Klik op <volgende>.
- Ken een driveletter toe aan de partitie en klik op <volgende>.
- Selecteer de "Format this partition with the following settings" optie. Kies voor "FAT-32" bestandssysteem of "NTFS" bestandssysteem. Kies bij "allocatie unit size" de default waarde. Kies tenslotte voor "Snel Formatteren" en klik op <volgende>.
- Klik op "Voltoeien" om het partitioneren te voltooien. De partitie zal nu worden geformatteerd en is daarna gereed voor gebruik.

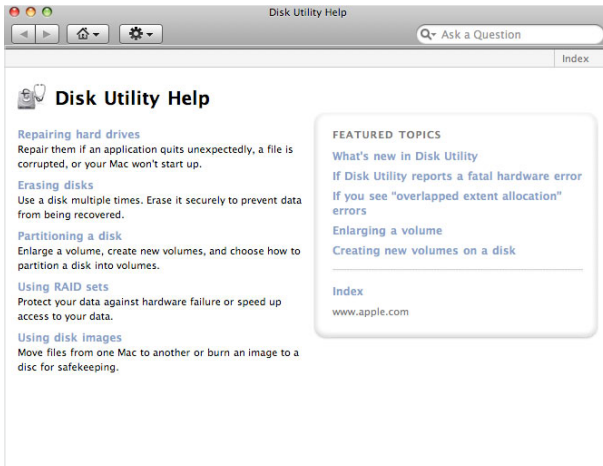
Waarschuwing: Wanneer u NTFS als bestandssysteem selecteert, kunnen de gegevens van uw HD onder Mac OS X slechts worden gelezen. Het is niet mogelijk om gegevens te schrijven.

3.4 Partitioneren van HDpartitioneren (Mac OS X)

1. Open het "harde schijf-utilities". Dat vindt u onder "Programma's" → "Utilities".
2. Klik op de tab "Partition" (partitioneren).



Hier kunt u de instellingen om de schijf te partitioneren opgeven en de schijf laten partitioneren. (b.v. MacOS extended) Uitvoerige informatie over het gebruik van de harde schijf-utilities vindt u in Help:



Hoofdstuk 4: Problemen oplossen – veelgestelde vragen

Indien uw Freecom HD Dock Quattro zelfs na een correcte installatie onjuist werkt, dient u volgende punten te controleren:

- Wat kan ik doen als de harde schijf niet functioneert en ik een klikgeluid hoor?
In dit geval is de voeding voor de werking van de harde schijf onvoldoende.
Controleer of de netstekker (netadapter en –snoer) aangesloten is en sluit de USB-, Firewire-of eSATA-kabel aan op de betreffende poort.
- Ik heb de hardware volgens de handleiding geïnstalleerd, het systeem herkent echter geen extern apparaat niet. Waar ligt dat aan?
Controleer de harde schijf en formatteer deze wanneer u de drive voor het eerst gebruikt.
Als u gebruik maakt van eSATA voor de datatransmissie, dient u te controleren of uw mainboard Hot-Swap ondersteunt. Indien dit niet het geval is, moet u de Freecom HD Dock Quattro vóór de ingebruikneming aansluiten op de eSATA-poort van de computer.

U heeft een Freecom product aangeschaft, waarvoor hartelijk dank. We hopen dat u er met plezier gebruik van zult maken.

Om u eventuele ongemakken te besparen, raden wij u aan eerst de „quick install“ gids te lezen en ook het instructieboekje en eventueel andere toegevoegde elektronische of gedrukte handleidingen. Graag verwijzen we u naar onze website (www.freecom.com), waar we een database hebben met veel voorkomende vragen onder FAQ (Frequently Asked Questions). Gelieve deze site te raadplegen alvorens onze helpdesk te bellen.

Uw garantie

Voor alle Freecom producten geldt dat u onbeperkte technische steun ontvangt per telefoon of via Internet. De waarborg houdt in dat Freecom gedurende een hieronder aangegeven periode, beginnend bij de officiële datum van aanschaf, garantie verleent tegen materiaal- en fabricagefouten. Indien, gedurende deze periode, een defect in het product optreedt als gevolg van ondeugdelijk materiaal of van een fabricagefout, zal Freecom, zonder kosten te berekenen voor werk of onderdelen, op basis van eigen oordeel, het product of de defecte onderdelen repareren of vervangen. Hiervoor gelden overigens de hieronder aangegeven voorwaarden.

Voorwaarden

De garantie geldt uitsluitend indien de originele rekening of de verkoopbon (waarop de datum van aanschaf, het productienummer en het serienummer zijn vermeld) samen met het defecte product wordt terug gestuurd en ook een RMA-nummer wordt vermeld, dat u kunt verkrijgen via de Freecom website of via een Freecom Service Center. Freecom behoudt zich het recht voor de gratis garantie te weigeren indien voor de datum van aankoop geen bewijs kan worden geleverd. De garantie geldt niet wanneer een RMA-nummer ontbreekt en wanneer het serienummer is veranderd, is verwijderd of onleesbaar is gemaakt.

De garantie dekt uitsluitend de onderdelen die geleverd zijn, samen met en in de verpakking van het product. De garantie dekt geen enkele van de volgende zaken: (a) verbruiksgoederen die met het product zijn meegeleverd, media zoals diskettes of batterijen; (b) schade of verlies van software programma's, van gegevens of van media voor removabele opslag; (c) schade, welke dan ook, die het gevolg is van aanpassingen of veranderingen van het product, die zijn uitgevoerd zonder voorafgaande schriftelijke toestemming van Freecom; (d) reparatiepogingen uitgevoerd door een niet door Freecom erkende reparateur en (e) ongevallen, schade door bliksem, vuur- en waterschade of andere schades van een dergelijk karakter, die zijn ontstaan buiten elke verantwoordelijkheid van Freecom.

Freecom aanvaardt geen aansprakelijkheid voor schade aan of verlies van programma's, gegevens of welke opgeslagen media dan ook, ontstaan tijdens of ten gevolge van de service die door Freecom aan het product is gegeven.

Freecom is niet aansprakelijk voor productieverlies en/of winstderving ten gevolge van een storing of het uitvallen van het systeem. Wij raden u aan er voor te zorgen dat alle onderdelen die niet door onze garantie worden gedekt, zijn verwijderd voordat u het product aan Freecom terugzendt. Freecom aanvaardt geen aansprakelijkheid voor verlies van of schade aan dergelijke onderdelen. Indien tijdens de reparatie van het product de gegevens op de harde schijf worden gewijzigd of gewist, kan Freecom hiervoor op geen enkele wijze aansprakelijk worden gesteld.

Reparatie en vervanging geschiedt op basis van uitruil.

De vervangen producten of de onderdelen zullen nieuw zijn of hersteld en gelijkwaardig aan nieuw. Alle vervangen onderdelen en producten worden direct eigendom van Freecom. De garantietermijn van elk vervangen product of onderdeel, zal gelijk zijn aan het resterende deel van de originele garantietermijn.

Voor reparaties of vervanging van producten of onderdelen, uitgevoerd na het verstrijken van de garantietermijn, geldt een nieuwe garantie van **6 (zes)** maanden.