

SAMSUNG

SM-G532F
SM-G532F/DS

دليل المستخدم

المحتويات

التطبيقات	الأساسيات
تنصيب التطبيقات أو إلغاء تثبيتها ٤٥	الملف التمهيدي ٤
الهاتف ٤٧	محتويات العبوة ٥
جهات الاتصال ٥١	تصميم الجهاز ٦
الرسائل ٥٤	البطارية ٨
الإنترنت ٥٧	بطاقة SIM أو USIM ١٣
البريد الإلكتروني ٥٩	بطاقة الذاكرة (بطاقة microSD) ١٧
الكاميرا ٦٠	تشغيل جهازك وإيقاف تشغيله ١٨
الاستوديو ٦٩	شاشة اللمس ١٩
Samsung Notes ٧٣	شاشة الصفحة الرئيسية ٢١
التقويم ٧٥	قفل الشاشة ٢٧
مسجل الصوت ٧٧	لوحة الإشعارات ٢٨
ملفاتي ٧٧	إدخال نص ٣١
الساعة ٧٨	التقاط صورة الشاشة ٣٣
الحاسبة ٧٩	فتح التطبيقات ٣٣
الراديو ٨٠	المجلد الآمن ٣٤
تطبيقات Google ٨١	Samsung account ٣٧
	نقل البيانات من جهازك السابق ٣٩
	الجهاز وإدارة البيانات ٤١
	مميزات المشاركة ٤٣
	وضع الطوارئ ٤٤

الضبط

مقدمة	٨٣
الاتصالات	٨٣
الأصوات والاهتزاز	٩٢
الإشعاعات	٩٣
الشاشة	٩٣
خلفيات	٩٤
الميزات المتقدمة	٩٥
صيانة الجهاز	٩٧
التطبيقات	٩٩
شاشة القفل والحماية	٩٩
السحابة والحسابات	١٠٠
Google	١٠٢
إمكانية الوصول	١٠٢
الإدارة العامة	١٠٢
تحديث البرنامج	١٠٣
دليل المستخدم	١٠٣
حول الجهاز	١٠٣

الملحق

حل المشكلات	١٠٤
-------------	-----

الأساسيات

الملف التمهيدي

يرجى قراءة هذا الدليل قبل استخدام الجهاز لضمان الاستخدام الآمن والسليم.

- تستند عمليات الوصف على الإعدادات الافتراضية للجهاز.
- قد يختلف بعض المحتوى عن الجهاز الموجود لديك وذلك حسب المنطقة أو مزود الخدمة، أو الموديل، أو برنامج الجهاز.
- المحتوى (المحتوى عالي الجودة) الذي يتطلب استخدام وحدة معالجة مركزية CPU عالية الأداء واستخدام RAM سيؤثر على المستوى العام للأداء للجهاز. التطبيقات المتعلقة بالمحتوى قد لا تعمل بطريقة صحيحة حسب مواصفات الجهاز والبيئة المستخدمة فيه.
- لا تتحمل سامسونج المسؤولية عن مشكلات الأداء التي قد تحدث بسبب التطبيقات الواردة من أي مزود آخر غير سامسونج.
- سامسونج غير مسؤولة عن مشكلات الأداء أو حالات عدم التوافق التي تحدث بسبب التعديل في ضبط السجل أو التغيير في برنامج نظام التشغيل. قد تؤدي محاولة تخصيص نظام التشغيل إلى تشغيل جهازك أو التطبيقات بطريقة غير صحيحة.
- البرامج، ومصادر الصوت، والخلفيات، والصور، والوسائط الأخرى المتاحة في هذا الجهاز مرخصة للاستخدام المحدود. استخراج هذه المواد واستخدامها لأغراض تجارية أو غيرها يعد انتهاكاً لقوانين حقوق الطبع والنشر. المستخدمون مسؤولون تماماً عن الاستخدام غير المسموح به للوسائط.
- قد تتحمل تكاليف إضافية مقابل خدمات البيانات، مثل الرسائل، أو التحميل والتنزيل، أو المزامنة التلقائية، أو استخدام خدمات الموقع وذلك بناءً على خطة الأسعار الخاصة بك. بالنسبة لنقل البيانات الكبيرة، يوصى باستخدام خاصية Wi-Fi.
- التطبيقات الافتراضية التي تأتي مع الجهاز تخضع للتحديثات ولا يتم دعمها بدون الحصول على إشعار مسبق. إذا كانت لديك أي أسئلة حول أحد التطبيقات المرفقة بالجهاز، فاتصل بمركز خدمة سامسونج. بالنسبة للتطبيقات التي يتم تثبيتها بمعرفة المستخدم، اتصل بمزودي الخدمة.
- قد يؤدي تعديل نظام تشغيل الجهاز أو تثبيت برامج من مصادر غير معتمدة إلى حدوث أعطال في الجهاز، أو إتلاف أو فقدان للبيانات. تعتبر هذه الإجراءات مخالفات لاتفاقية ترخيص سامسونج وبالتالي ستبطل الضمان الخاص بك.

الرموز الإرشادية

تحذير: المواقف التي قد تؤدي إلى إصابتك أنت أو الآخرين



تنبيه: المواقف التي قد تتسبب في تلف الجهاز أو أي معدات أخرى



إشعار: الملاحظات، أو تلميحات الاستخدام، أو أي معلومات إضافية



محتويات العبوة

تحقق من وجود الأشياء التالية داخل علبة المنتج:

• الجهاز

• البطارية

• دليل التشغيل السريع

• قد تختلف العناصر المرفقة بجهازك وأي ملحقات متوفرة حسب منطقتك ومزود الخدمة الخاص بك.

• يتم تصميم العناصر المرفقة خصيصاً لهذا الجهاز، وقد لا تكون متوافقة مع أجهزة أخرى.

• المظاهر والمواصفات تخضع للتغيير بدون إشعار مسبق.

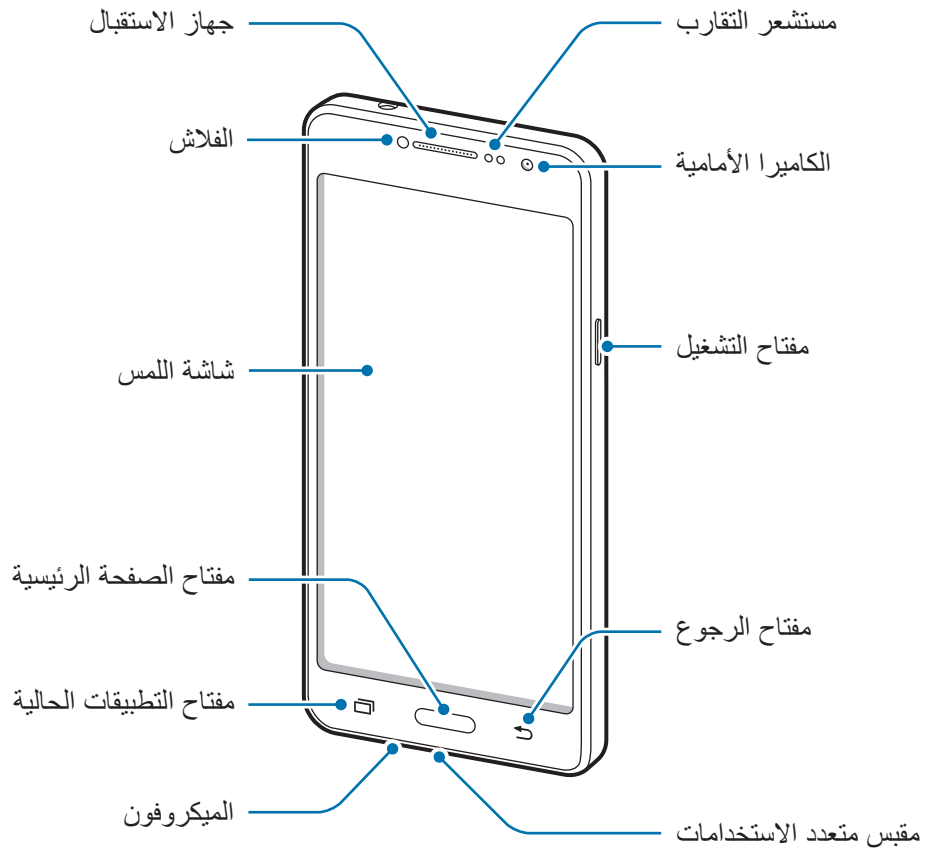
• يمكنك شراء ملحقات إضافية من موزع سامسونج المحلي. تأكد أنها متوافقة مع الجهاز قبل الشراء.

• استخدم الملحقات المعتمدة من سامسونج فقط. قد يتسبب استخدام الملحقات غير المعتمدة في مشكلات أداء وأعطال لا يغطيها الضمان.

• يخضع مدى توفر جميع الملحقات للتغيير حسب الشركات المصنعة بالكامل. لمزيد من المعلومات حول مدى توفر الملحقات، راجع موقع سامسونج على الويب.



تصميم الجهاز





- قد تحدث مشكلات في الاتصال أو نفاذ البطارية في الحالات التالية:
 - إذا قمت بتركيب لاصقات معدنية على منطقة الهوائي في الجهاز
 - إذا قمت بتركيب غطاء مصنوع من المواد المعدنية على الجهاز
 - إذا قمت بتغطية منطقة هوائي الجهاز بيديك أو بأي أشياء أخرى أثناء استخدام ميزات معينة، مثل الاتصالات أو اتصال بيانات المحمول
- يُوصى باستخدام واقي للشاشة معتمد من سامسونج. قد يؤدي استخدام واقيات شاشة غير معتمدة إلى تعطل المستشعرات.
- لا تسمح للماء بملامسة شاشة اللمس. يمكن تعطل شاشة اللمس في حال وجود الرطوبة أو عند تعرضها للمياه.

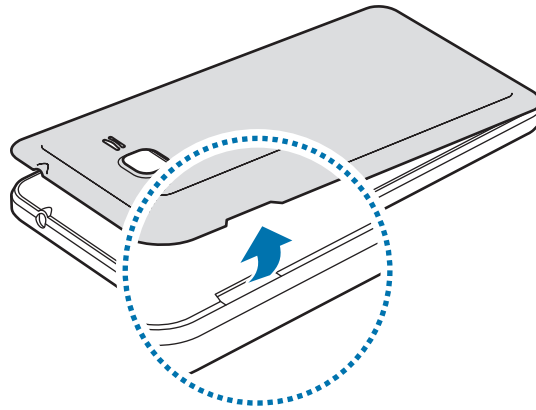
المفاتيح

المفتاح	الوظيفة
	<ul style="list-style-type: none"> • اضغط مطولاً لتشغيل الجهاز أو لإيقاف تشغيله. • اضغط لتشغيل الشاشة أو قفلها.
	<ul style="list-style-type: none"> • اضغط لفتح قائمة التطبيقات الحالية.
	<ul style="list-style-type: none"> • اضغط لتشغيل الشاشة عندما تكون مغلقة. • اضغط للعودة إلى شاشة الصفحة الرئيسية. • اضغط مطولاً لتشغيل Google.
	<ul style="list-style-type: none"> • اضغط للرجوع إلى الشاشة السابقة.
	<ul style="list-style-type: none"> • اضغط لضبط مستوى صوت الجهاز.

البطارية

تركيب البطارية

١ أزل الغطاء الخلفي.



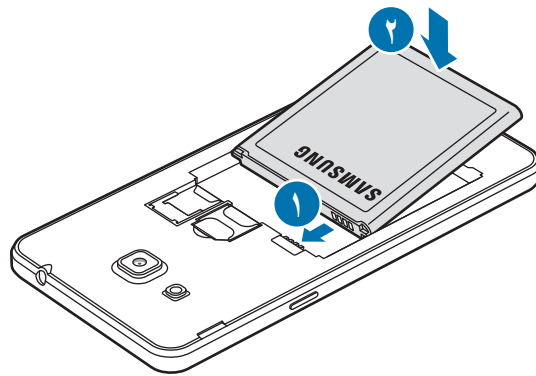
توخى الحرص حتى لا تلحق الضرر بأظفارك عند إزالة الغطاء الخلفي.



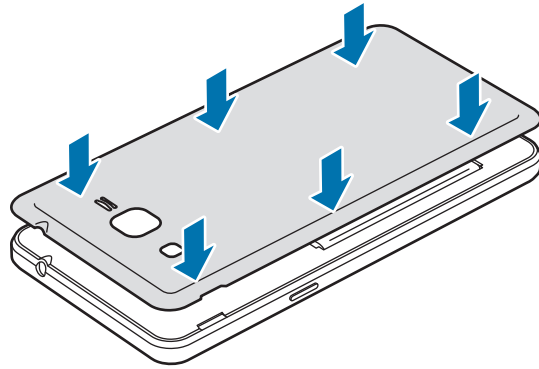
لا تتن الغطاء الخلفي ولا تقم بليه. فإن ذلك قد يتلف الغطاء.



٢ أدخل البطارية ذات نقاط التلامس باللون الذهبي بشكل صحيح في محاذاة نقاط التلامس الخاصة بالجهاز.



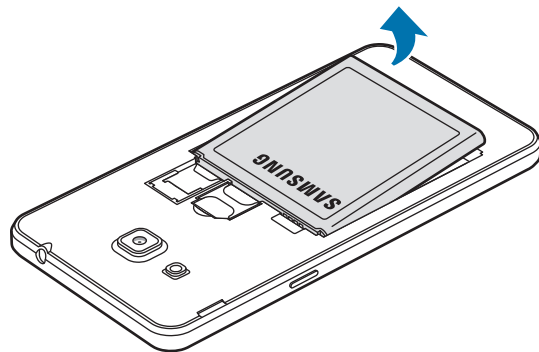
٣ أعد وضع الغطاء الخلفي إلى مكانه.



إزالة البطارية

١ أزل الغطاء الخلفي.

٢ اسحب البطارية للخارج.



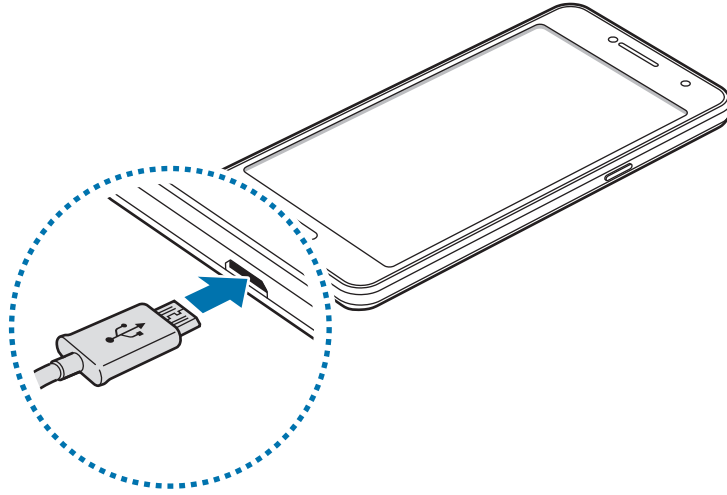
شحن البطارية

اشحن البطارية قبل استخدامها لأول مرة أو عند عدم استخدامها لفترات زمنية ممتدة.

يجب استخدام الشواحن والبطاريات والكابلات المعتمدة من سامسونج فقط. يمكن للشواحن أو الكابلات غير المعتمدة أن تتسبب في انفجار البطاريات أو تلحق أضراراً بجهازك.



١ قم بتوصيل كابل USB بمهبط طاقة USB ثم قم بتوصيل طرف كابل USB داخل المقبس متعدد الاستخدامات.



قد يؤدي توصيل الشاحن بطريقة غير صحيحة إلى إلحاق تلفيات خطيرة بالجهاز. لا يغطي الضمان أية أضرار تنتج عن سوء الاستخدام.



٢ قم بتوصيل مهبط طاقة USB بالمقبس الكهربائي.

٣ بعد الشحن الكامل للبطارية، افصل الجهاز عن الشاحن. افصل الشاحن عن الجهاز، ثم افصله عن المقبس الكهربائي.


لا تخرج البطارية قبل فصل الشاحن. حيث قد يؤدي ذلك إلى إتلاف الجهاز.



لتوفير الطاقة، افصل الشاحن في حالة عدم استخدامه. لا يتوفر بالشاحن زر لتشغيل التيار، لذا، يجب عليك فصل الشاحن عن مقبس التيار في حالة عدم الاستخدام لتجنب استنفاد التيار. ينبغي أن يظل الشاحن قريباً من المقبس الكهربائي بحيث يسهل الوصول إليه أثناء الشحن.



عرض الزمن المتبقي للشحن

أثناء الشحن، افتح الشاشة الرئيسية، واضغط على التطبيقات ← الضبط ← صيانة الجهاز ← البطارية.  زمن الشحن الفعلي قد يختلف حسب حالة جهازك وظروف الشحن. زمن الشحن المتبقي قد لا يتم عرضه عند شحن الجهاز في ظروف باردة للغاية أو ساخنة للغاية.

تقليل استهلاك البطارية

قد يوفر الجهاز خيارات عديدة تساعدك على توفير طاقة البطارية.

- يمكنك تحسين الجهاز باستخدام ميزة صيانة الجهاز.
- في حالة عدم استخدام الجهاز، انتقل إلى الوضع السكون بالضغط على مفتاح التشغيل.
- تنشيط وضع توفير الطاقة.
- أغلق التطبيقات غير الضرورية.
- إلغاء تنشيط خاصية البلوتوث عند عدم استخدامها.
- إلغاء تنشيط خاصية Wi-Fi عند عدم استخدامها.
- إلغاء تنشيط المزامنة للتطبيقات التي بحاجة إلى المزامنة، مثل البريد الإلكتروني.
- قلل زمن الإضاءة الخلفية.
- قلل درجة سطوع الشاشة.

تلميحات واحتياطات شحن البطارية

- عندما تنخفض طاقة البطارية، يظهر رمز البطارية فارغاً.
- في حالة تفريغ طاقة البطارية بالكامل، لا يمكن تشغيل الجهاز على الفور عند توصيل الشاحن. اترك البطارية المفرغة حتى تشحن بالكامل لبضع دقائق قبل محاولة تشغيل الجهاز.
- في حالة استخدامك لتطبيقات متعددة مرة واحدة، أو تطبيقات الشبكة، أو التطبيقات التي تحتاج إلى إجراء اتصال بجهاز آخر، فإن ذلك سيؤدي إلى استنفاد طاقة البطارية. لكي تتجنب فقدان التيار أثناء نقل البيانات، استخدم دوماً هذه التطبيقات بعد شحن البطارية بالكامل.
- استخدام مصدر للتيار الكهربائي آخر غير الشاحن، مثل كمبيوتر، قد يؤدي إلى سرعة شحن أبطأ وذلك بسبب انخفاض شدة التيار الكهربائي.
- يمكنك استخدام الجهاز أثناء الشحن، ولكن قد يستغرق وقتاً أطول لشحن البطارية بالكامل.
- في حالة تلقي الجهاز مصدر غير مستقر للتيار أثناء الشحن، فقد لا تعمل شاشة اللمس. في حالة حدوث ذلك، افصل الشاحن عن الجهاز.

- أثناء الشحن، ترتفع درجة حرارة الجهاز والشاحن. وهذا يعد أمراً طبيعياً، وينبغي ألا يؤثر على عمر الجهاز أو على أدائه.
- في حالة ارتفاع درجة حرارة البطارية عن المعتاد، فقد يتوقف الشاحن عن الشحن.
- إذا كنت تقوم بشحن الجهاز بينما المقيس متعدد الاستخدامات مبللاً، فقد يتعرض الجهاز للتلف. لذا احرص على تجفيف المقيس متعدد الاستخدامات تماماً قبل شحن الجهاز.
- إذا لم يكن يتم شحن جهازك بطريقة صحيحة، فخذ جهازك والشاحن إلى مركز خدمة سامسونج.

نمط توفير الطاقة

قم بتنشيط وضع توفير الطاقة لزيادة فترة استخدام البطارية.

- ١ على الشاشة الرئيسية، اضغط على التطبيقات ← الضبط ← صيانة الجهاز ← البطارية ← متوسط.
- ٢ اضغط على تخصيص لتغيير إعدادات توفير الطاقة قبل الدخول في وضع توفير الطاقة.
- ٣ اضغط على تطبيق.

وضع توفير الحد الأقصى من الطاقة

في وضع توفير الحد الأقصى من الطاقة، يقلل الجهاز من استهلاك البطارية عن طريق تطبيق السمة الداكنة وتقييد التطبيقات والميزات المتوفرة. ويتم إلغاء تنشيط اتصالات الشبكة، باستثناء شبكة المحمول.

- ١ على الشاشة الرئيسية، اضغط على التطبيقات ← الضبط ← صيانة الجهاز ← البطارية ← الحد الأقصى.
- ٢ اضغط على تخصيص لتغيير إعدادات توفير الطاقة قبل الدخول في وضع توفير الحد الأقصى من الطاقة.
- ٣ اضغط على تطبيق.

بعد الدخول في وضع توفير الحد الأقصى من الطاقة، على الشاشة الرئيسية، اضغط على **+** وحدد تطبيقاً لاستخدامه. لإزالة التطبيقات، اضغط على **⋮** ← تعديل وحدد تطبيقاً من خلال **⊖**.

لإلغاء تنشيط وضع توفير الحد الأقصى من الطاقة، اضغط على **⋮** ← إلغاء تفعيل "وضع توفير الطاقة إلى الحد الأقصى".

قد يختلف الوقت المقدر لاستخدام البطارية حسب إعدادات الجهاز وظروف التشغيل.



بطاقة SIM أو USIM

تركيب بطاقة SIM أو USIM

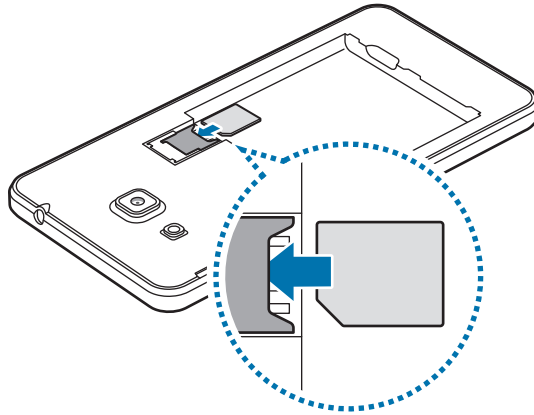
أدخل بطاقة SIM أو USIM المتاحة بواسطة مزود خدمة الهاتف المحمول.

- استخدم بطاقة microSIM فقط.
- تُوخُّ بالبحر الأخرى أو تدع الأخرى ألا تفقد أو تدع الأخرى يستخدمون بطاقة SIM أو USIM الخاصة بك. سامسونج ليست مسؤولة عن أي تلفيات أو مشكلات قد تحدث بسبب البطاقات المفقودة أو المسروقة.
- أجهزة ذات بطاقات SIM مزدوجة: في بعض المناطق، قد تكون سرعات نقل البيانات أبطأ إذا تم تركيب بطاقتي SIM في الجهاز مقارنةً بما يكون عليه الوضع عند تركيب بطاقة SIM واحدة.
- قد لا تتوفر بعض خدمات LTE حسب مزود الخدمة. للمزيد من المعلومات حول مدى توفر الخدمة، اتصل بمزود الخدمة لديك.



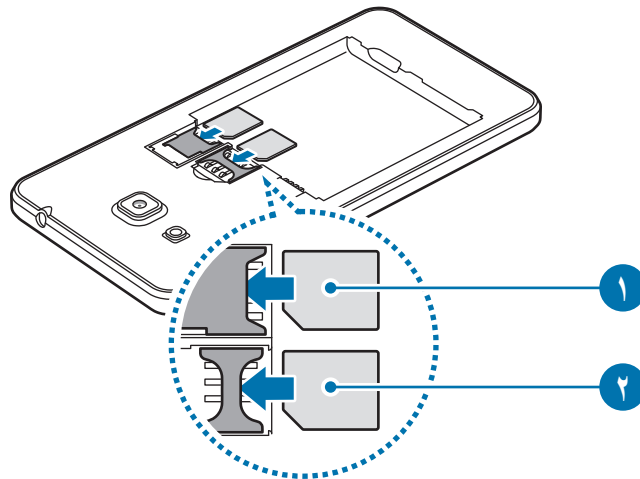
١ أزل الغلاف الخلفي والبطارية.

٢ ◀ أجهزة ذات بطاقات SIM أحادية: أدخل بطاقة SIM أو USIM بحيث تكون الأطراف الملونة بالذهبي متجهة للأسفل.



◀ أجهزة ذات بطاقات SIM مزدوجة: أدخل بطاقة SIM أو USIM بحيث تكون الأطراف الملونة بالذهبي متجهة للأسفل.

أدخل بطاقة SIM أو USIM الأساسية في فتحة بطاقة SIM ١ (1) وبطاقة SIM أو USIM الإضافية في فتحة بطاقة SIM ٢ (2).



لا تدخل بطاقة الذاكرة في فتحة بطاقة SIM. في حالة انحسار بطاقة الذاكرة في فتحة بطاقة SIM، خذ الجهاز إلى مركز خدمة سامسونج لإزالة بطاقة الذاكرة.



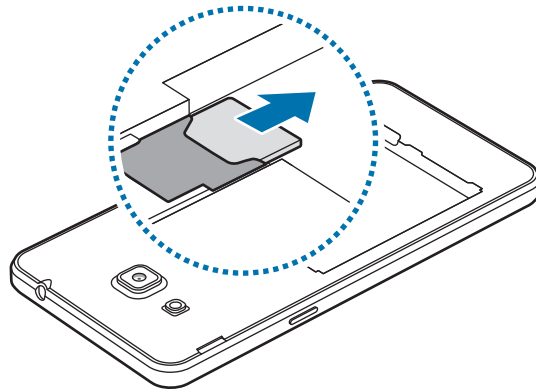
٣ قم باستبدال الغلاف الخلفي والبطارية.

إزالة بطاقة SIM أو USIM

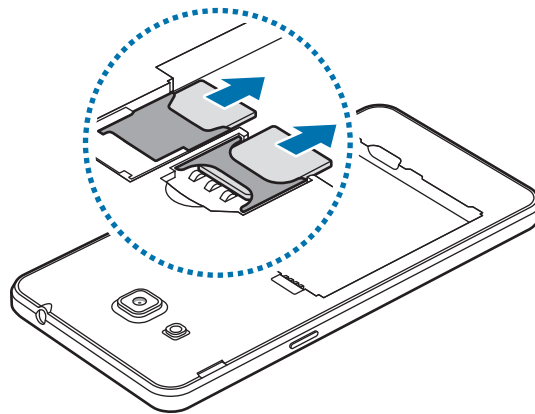
١ أزل الغلاف الخلفي والبطارية.

٢ إخراج بطاقة SIM أو USIM.

◀ أجهزة ذات بطاقات SIM أحادية:



◀ أجهزة ذات بطاقات SIM مزدوجة:



استخدام بطاقات SIM أو USIM الثنائية (موديلات SIM الثنائية)

في حالة إدخال بطاقتي SIM أو USIM، يمكنك استخدام رقمي هاتف أو مزودي خدمة على جهاز واحد.

تنشيط بطاقة SIM أو USIM

على الشاشة الرئيسية، اضغط على التطبيقات ← الضبط ← الاتصالات ← إدارة بطاقة SIM. حدد بطاقة SIM أو USIM واضغط على المفتاح لتنشيطه.

تخصيص بطاقات SIM أو USIM

على الشاشة الرئيسية، اضغط على التطبيقات ← الضبط ← الاتصالات ← إدارة بطاقة SIM ثم حدد بطاقة SIM أو USIM للوصول إلى الخيارات التالية:

- رمز: تغيير أيقونة بطاقة SIM أو USIM.
- اسم: تغيير الاسم المعروض لبطاقة SIM أو USIM.
- نمط الشبكة: تحديد نوع الشبكة المستخدمة مع بطاقة SIM أو USIM.

ضبط بطاقات SIM أو USIM المفضلة

عند تنشيط بطاقتين، يمكنك تعيين المكالمات الصوتية والرسائل وخدمات البيانات إلى بطاقات محددة.

على الشاشة الرئيسية، اضغط على التطبيقات ← الضبط ← الاتصالات ← إدارة بطاقة SIM ثم حدد تفضيلات الميزة لبطاقتك في بطاقة SIM المفضلة.

بطاقة الذاكرة (بطاقة microSD)

تركيب بطاقة الذاكرة

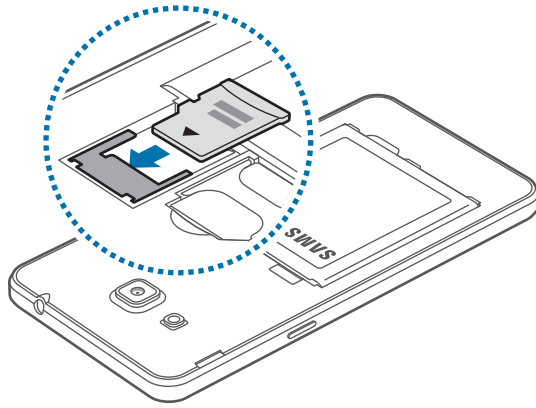
قد تختلف سعة بطاقة الذاكرة الخاصة بجهازك عنها في الطرازات الأخرى وقد تكون بعض بطاقات الذاكرة غير متوافقة مع جهازك وفقًا للشركة المصنّعة لبطاقة الذاكرة ونوعها. ولعرض الحد الأقصى لسعة بطاقة الذاكرة الخاصة بجهازك، راجع موقع Samsung على الويب.

- قد لا تكون بعض بطاقات الذاكرة متوافقة بالكامل مع الجهاز. استخدام بطاقة ذاكرة غير متوافقة قد يتلف الجهاز، أو بطاقة الذاكرة أو قد يُتلف البيانات المخزنة على البطاقة.
- توخّ الحذر عند إدخال بطاقة الذاكرة مع جعل جانبها الأيمن للأعلى.
- يدعم الجهاز فقط أنظمة الملفات FAT و exFAT الخاصة ببطاقات الذاكرة. إذا قمت بإدخال بطاقة مهيأة بنظام ملفات آخر، فسيطلب منك جهازك إعادة تهيئة بطاقة الذاكرة.
- ستؤدي عمليات الكتابة والمسح المتكررة للبيانات إلى تقصير عمر بطاقات الذاكرة.
- عند إدخال بطاقة ذاكرة في الجهاز، يظهر دليل ملف بطاقة الذاكرة في المجلد **ملفاتي** ← بطاقة SD.



١ أزل الغطاء الخلفي.

٢ أدخل بطاقة الذاكرة بحيث تكون الأطراف الملونة بالذهبي متجهة للأسفل.



٣ أعد وضع الغطاء الخلفي إلى مكانه.

إخراج بطاقة الذاكرة

قبل إخراج بطاقة الذاكرة، قم أولاً بإلغاء تحميلها لإزالتها بأمان.

على الشاشة الرئيسية، اضغط على التطبيقات ← الضبط ← صيانة الجهاز ← مكان التخزين ← إعدادات التخزين ← بطاقة SD ← إلغاء التحميل.

١ أزل الغطاء الخلفي.

٢ اسحب بطاقة الذاكرة إلى الخارج.

٣ أعد وضع الغطاء الخلفي إلى مكانه.

لا تتم بإزالة بطاقة الذاكرة عندما يقوم الجهاز بنقل البيانات أو الوصول إلى المعلومات. يؤدي القيام بذلك إلى فقدان أو إتلاف البيانات، أو إتلاف بطاقة الذاكرة أو الجهاز. سامسونج ليست مسؤولة عن الخسائر التي قد تحدث بسبب إساءة استخدام بطاقات الذاكرة التالفة، بما في ذلك فقدان البيانات.



تهيئة بطاقة الذاكرة

بطاقة الذاكرة المهيأة على الكمبيوتر قد لا تكون متوافقة مع الجهاز. قم بتهيئة بطاقة الذاكرة على الجهاز.

على الشاشة الرئيسية، اضغط على التطبيقات ← الضبط ← صيانة الجهاز ← مكان التخزين ← إعدادات التخزين ← بطاقة SD ← تهيئة ← تهيئة.

قبل تهيئة بطاقة الذاكرة، تذكر عمل نسخ احتياطية من كل البيانات المهمة المحفوظة على بطاقة الذاكرة. لا يغطي ضمان الشركة المصنعة أي فقد للبيانات ينتج عن عبث المستخدمين.



تشغيل جهازك وإيقاف تشغيله

اضغط مطولاً على مفتاح التشغيل لبضع ثوان لتشغيل الجهاز.



في حالة قيامك بتشغيل الجهاز لأول مرة أو بعد إجراء إعادة تعيين للبيانات، اتبع الإرشادات التي تظهر على الشاشة لإعداد جهازك.

لإيقاف تشغيل الجهاز، اضغط مطولاً على مفتاح التشغيل، ثم اضغط على إيقاف التشغيل.

- في حالة تجمّد جهازك وعدم استجابته، اضغط مطولاً على مفتاح التشغيل ومفتاح خفض مستوى الصوت في وقت واحد لأكثر من 7 ثوانٍ لإعادة تشغيل الجهاز.
- اتبع كل التحذيرات والتعليمات المنشورة من الموظفين المعتمدين عندما تكون في مناطق يحظر فيها استخدام الأجهزة اللاسلكية، مثل الطائرات والمستشفيات.

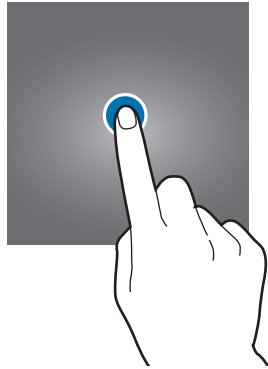


شاشة اللمس

- تجنب اتصال شاشة اللمس بأجهزة كهربائية أخرى. تفريغ الكهرباء الساكنة يمكن أن يسبب قصوراً في عمل شاشة اللمس. 
- لكي تتجنب إتلاف شاشة اللمس، لا تضغط عليها باستخدام أي شيء حاد، ولا تضغط عليها بشكل مفرط بأطراف أصابعك.
- قد لا يتعرف الجهاز على الإدخالات باللمس القريبة من حواف الشاشة، والتي تتم خارج منطقة الإدخال باللمس. 
- ترك شاشة اللمس في وضع الجاهزية لفترات زمنية ممتدة قد يؤدي إلى تشوه الصور (احتراق الشاشة) أو ظهور أشباح في الصورة. أوقف تشغيل شاشة اللمس في حالة عدم استخدام الجهاز.
- يُوصى باستخدام أصابعك عندما تستخدم شاشة اللمس.

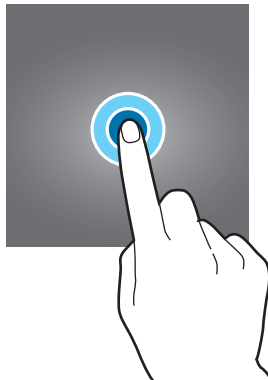
الضغط

لفتح أحد التطبيقات، أو لتحديد عنصر بالقائمة، أو للضغط على الزر الموجود على الشاشة، أو لإدخال حرف باستخدام لوحة المفاتيح التي تظهر على الشاشة، اضغط عليه بإصبعك.



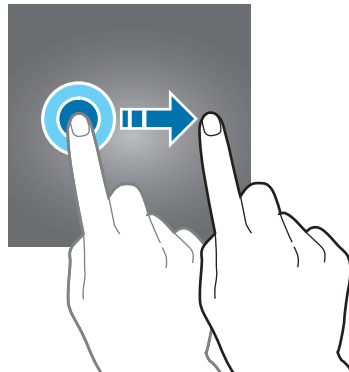
الضغط المطول

اضغط مطولاً على أحد العناصر أو الشاشة لأكثر من ثانيتين للوصول إلى الخيارات المتاحة.



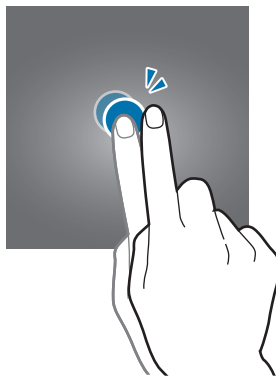
السحب

لتحريك أحد العناصر، اضغط مطولاً عليه واسحبه إلى الوضع المستهدف.



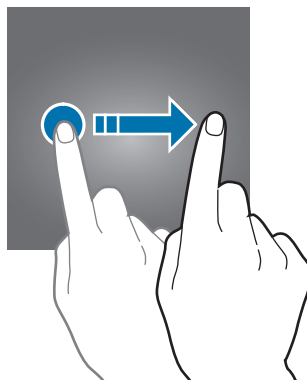
الضغط مرتين

اضغط ضغطاً مزدوجاً على صفحة ويب أو صورة لتكبير جزء منها. اضغط ضغطاً مزدوجاً للرجوع.



التمرير

مرر لليساار أو لليمين على الشاشة الرئيسية أو على شاشة التطبيقات لعرض لوحات أخرى. مرر للأعلى أو للأسفل للتمرير بين صفحات الويب أو بين قائمة العناصر، مثل جهات الاتصال.



فرد الأصابع وضمهما

افرد إصبعين عن بعضهما البعض على إحدى صفحات الويب، أو على خريطة، أو صورة، لتكبير جزء منها. اضغط للتصغير.



شاشة الصفحة الرئيسية

شاشة الصفحة الرئيسية

تعتبر شاشة الصفحة الرئيسية هي نقطة البدء للوصول إلى جميع خصائص الجهاز. فهي تعرض رموز المؤشر، والتطبيقات المصغرة، والاختصارات المؤدية للتطبيقات، والمزيد.

لعرض لوحات أخرى، قم بالتمرير إلى اليسار أو إلى اليمين، أو اضغط على مؤشر شاشة في الجزء السفلي من الشاشة.



خيارات شاشة الصفحة الرئيسية

على الشاشة الرئيسية، اضغط مطولاً على منطقة فارغة أو ضم إصبعك معاً للوصول إلى الخيارات المتاحة. قم بتخصيص شاشة الصفحة الرئيسية بواسطة إضافة لوحات، أو حذفها أو إعادة ترتيب لوحات شاشة الصفحة الرئيسية. كما يمكنك ضبط خلفية شاشة الصفحة الرئيسية وإضافة تطبيقات مصغرة للشاشة الرئيسية والمزيد.

- **خلفيات الشاشة:** تغيير ضبط خلفية شاشة الصفحة الرئيسية والشاشة القفل.
- **التطبيقات المصغرة:** إضافة تطبيقات مصغرة إلى شاشة الصفحة الرئيسية. التطبيقات المصغرة عبارة عن تطبيقات صغيرة تقوم بتشغيل وظائف محددة بالتطبيقات لتوفير معلومات ووصول مناسب على شاشة الصفحة الرئيسية.
- **شبكة الشاشة:** قم بتغيير حجم الشبكة لعرض عدد أقل أو أكبر من العناصر على الشاشة الرئيسية وشاشة التطبيقات.



إضافة عناصر

اضغط مطولاً على أحد التطبيقات أو مجلد من شاشة التطبيقات، ثم اسحبه إلى شاشة الصفحة الرئيسية. لإضافة تطبيقات مصغرة، اضغط مطولاً على منقطة فارغة على شاشة الصفحة الرئيسية، واضغط على **التطبيقات المصغرة**، اضغط مطولاً على أحد التطبيقات، ثم اسحبه إلى شاشة الصفحة الرئيسية.

نقل العناصر

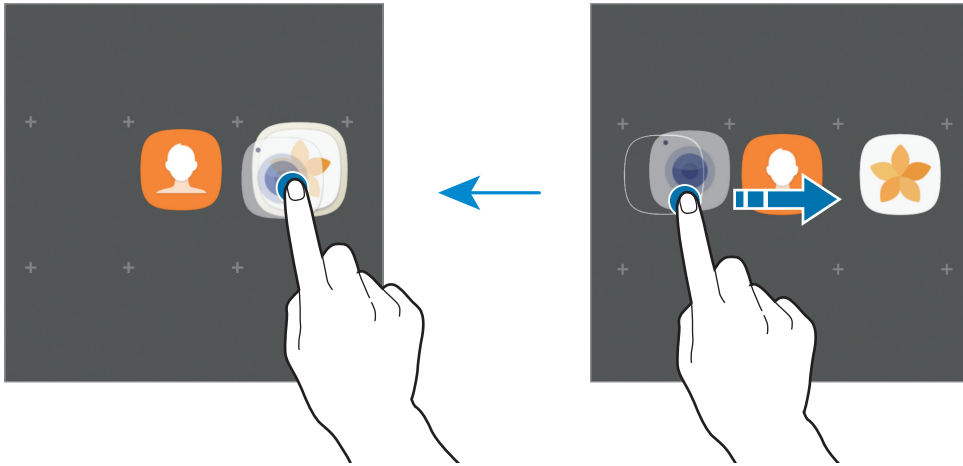
اضغط مطولاً على أحد العناصر على الشاشة الرئيسية، ثم اسحبه إلى موقع جديد. يمكنك أيضاً نقل التطبيقات التي يتكرر استخدامها إلى منطقة الاختصارات الموجودة في الجزء السفلي من شاشة الصفحة الرئيسية. لنقل العنصر إلى لوحة أخرى، اسحبه إلى جانب الشاشة. لحذف عنصر ما بطريقة أكثر سهولة، اضغط مطولاً عليه ثم اسحبه إلى **نقل التطبيقات** في الجزء العلوي من الشاشة. سيتم نقل العنصر إلى اللوحة أعلى الشاشة. قم بالتمرير إلى اليسار أو اليمين لنقله إلى لوحة أخرى ثم اسحبه إلى موقع جديد.

إزالة العناصر

اضغط مطولاً على عنصر، واسحبه إلى إزالة الموجودة أعلى الشاشة.

إنشاء مجلدات

- ١ قم بإنشاء مجلدات وتجميع التطبيقات المتشابهة للوصول السريع إلى التطبيقات وتشغيلها. على الشاشة الرئيسية، اضغط مطولاً على أحد التطبيقات، ثم اسحبه فوق تطبيق آخر.
- ٢ قم بسحب التطبيق عند ظهور إطار للمجلد حول التطبيقات. يتم إنشاء مجلد جديد يحتوي على التطبيقات المحددة.



٣ اضغط على إدخال اسم المجلد وأدخل اسم مجلد.

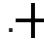
لتغيير لون الخلفية، اضغط على .

لإضافة مزيد من التطبيقات إلى المجلد، اضغط على إضافة، وضع علامة اختيار على التطبيقات، ثم اضغط على إضافة. كما يمكنك إضافة تطبيق بسحبه إلى المجلد الموجود على شاشة الصفحة الرئيسية.

لنقل التطبيقات من مجلد إلى شاشة الصفحة الرئيسية، اضغط على المجلد، ثم اسحب تطبيق إلى شاشة الصفحة الرئيسية. لحذف التطبيقات من مجلد، اضغط على المجلد، ثم اسحب التطبيق الذي تريد حذفه إلى إزالة في الجزء العلوي من الشاشة.

إدارة اللوحات

على الشاشة الرئيسية، اضغط مطولاً على منطقة فارغة لإضافة لوحة أو لإزالتها أو نقلها.

لإضافة لوحة، اسحب إلى اليسار، ثم اضغط على .

لنقل لوحة، اضغط مطولاً على معاينة اللوحة، ثم اسحبها إلى موقع جديد.

لإزالة لوحة، اضغط مطولاً على معاينة اللوحة ثم اسحبها إلى إزالة في الجزء العلوي من الشاشة.

لضبط لوحة كشاشة صفحة رئيسية، اضغط على .

شاشة التطبيقات


تعرض شاشة التطبيقات رموزاً لجميع التطبيقات، بما في ذلك أي تطبيقات جديدة مثبتة.

على الشاشة الرئيسية، اضغط على التطبيقات لفتح شاشة التطبيقات. لعرض لوحات أخرى، اسحب إلى اليسار أو إلى اليمين، أو حدد مؤشر شاشة في الجزء السفلي من الشاشة.

نقل العناصر

قد لا تتوفر هذه الخاصية حسب منطقتك أو مزود الخدمة الخاص بك.



على شاشة التطبيقات، اضغط على  ← تعديل. اضغط مطولاً على أحد العناصر واسحبه إلى الموضع الجديد.

لنقل العنصر إلى لوحة أخرى، اسحبه إلى جانب الشاشة.

إنشاء مجلدات

قم بإنشاء مجلدات وتجميع التطبيقات المتشابهة للوصول السريع إلى التطبيقات التي تريدها وتشغيلها.

قد لا تتوفر هذه الخاصية حسب منطقتك أو مزود الخدمة الخاص بك.

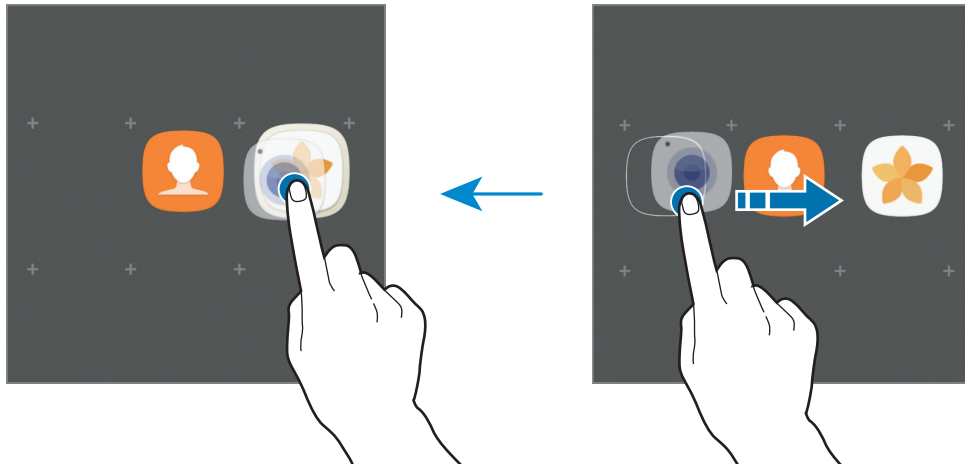


١ على شاشة التطبيقات، اضغط على **⋮** ← **تعديل**.

٢ اضغط مطولاً على أحد التطبيقات ثم اسحبه فوق تطبيق آخر.

٣ قم بسحب التطبيق عند ظهور إطار للمجلد حول التطبيقات.

يتم إنشاء مجلد جديد يحتوي على التطبيقات المحددة.



٤ اضغط على **إدخال اسم المجلد** وأدخل اسم مجلد.

لتغيير لون الخلفية، اضغط على **⚙️**.

لإضافة مزيد من التطبيقات إلى المجلد، اضغط على **إضافة**، وضع علامة اختيار على التطبيقات، ثم اضغط على **إضافة**. كما يمكنك إضافة تطبيق بسحبه إلى المجلد الموجود على شاشة التطبيقات.

لحذف مجلد، حدد المجلد الذي عليه **⊖**. سيحذف المجلد فقط. وستنقل تطبيقات المجلد إلى شاشة التطبيقات.

إعادة ترتيب العناصر

يمكنك إعادة ترتيب العناصر أجدياً على شاشة التطبيقات.

على شاشة التطبيقات، اضغط على **⋮** ← **فرز** ← **الترتيب الأبجدي**.

البحث عن عناصر

يمكنك البحث عن عناصر على شاشة التطبيقات.

على شاشة التطبيقات، أدخل حروفًا في حقل البحث. ومن ثم سيبحث الجهاز عن العناصر التي تحتوي على الحروف التي أدخلتها ويعرضها أيضًا.

رموز المؤشر

تظهر رموز المؤشرات على شريط الحالة الموجود في الجزء العلوي من الشاشة. الرموز التي يتم سردها في الجدول التالي هي الرموز الأكثر شهرة.

لا يظهر شريط الحالة في الجزء العلوي من الشاشة في بعض التطبيقات. لعرض شريط الحالة، اسحب لأسفل من الجزء العلوي من الشاشة.



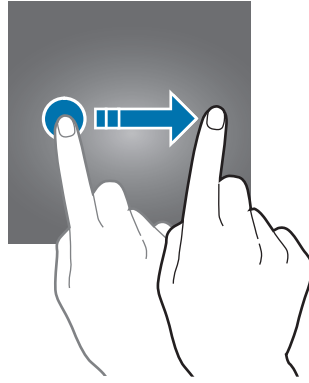
الرمز	المعنى
	لا توجد إشارة
	قوة الإشارة
	الوصول الحالي إلى بطاقة SIM أو USIM (موديلات SIM المزدوجة)
	التجوال (خارج منطقة الخدمة العادية)
	شبكة GPRS متصلة
	شبكة EDGE متصلة
	شبكة UMTS متصلة
	شبكة HSDPA متصلة
	شبكة HSPA+ متصلة
	شبكة LTE متصلة
	متصل عبر Wi-Fi
	تنشيط خاصية البلوتوث
	GPS منشط
	مكالمة جارية
	مكالمة فاتتة
	نص جديد أو رسالة وسائط متعددة
	المنبه فعال
	تم تنشيط وضع كتم الصوت
	تم تنشيط وضع الاهتزاز
	تم تنشيط وضع الطيران

الرمز	المعنى
⚠	حدث خطأ أو مطلوب اتخاذ حذر
🔋	مستوى شحن البطارية

قفل الشاشة

يؤدي الضغط على مفتاح التشغيل إلى إغلاق الشاشة وقفلها. أيضاً، يتم إغلاق الشاشة وتقفّل تلقائياً إذا كان الجهاز غير مستخدم لمدة محددة من الوقت.

يتم قفل الشاشة عن طريق **السحب**، حيث إن ذلك طريقة قفل الشاشة الافتراضية. اضغط على مفتاح التشغيل أو مفتاح الصفحة الرئيسية أو قم بالسحب في أي اتجاه لإلغاء قفل الشاشة.



لتغيير طريقة قفل الشاشة، على شاشة التطبيقات، اضغط على **الضبط** ← **شاشة القفل والحماية** ← **نوع قفل الشاشة**، ثم حدد طريقة.

عندما تقوم بتعيين شكل، أو PIN، أو كلمة مرور لاستخدامها في الأسلوب الخاص بقفل الشاشة، ستتمكن من حماية المعلومات الشخصية الخاصة بك عن طريق منع الآخرين من استخدام جهازك. بعد تعيين طريقة قفل الشاشة، سيطالبك الجهاز بإدخال رمز إلغاء القفل عند محاولة إلغاء قفله.

- **السحب**: السحب في أي اتجاه على الشاشة لإلغاء قفله.
- **النمط**: رسم نموذج من ٤ نقاط أو أكثر لإلغاء قفل الشاشة.
- **رقم PIN**: إدخال رمز PIN من ٤ أرقام على الأقل لإلغاء قفل الشاشة.
- **كلمة المرور**: إدخال كلمة مرور من ٤ حروف أو أرقام أو رموز على الأقل لإلغاء قفل الشاشة.
- **بلا**: عدم تعيين طريقة لقفل الشاشة.

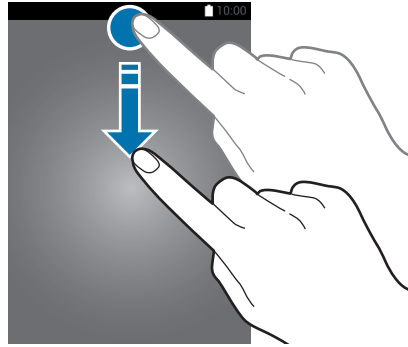
- إذا نسيت رمز إلغاء القفل، فأحضر الجهاز إلى "مركز خدمة سامسونج" لإعادة ضبطه.
- يمكنك تعيين جهازك على إعادة تعيين البيانات إلى ضبط المصنع إذا أدخلت رمز فتح القفل بطريقة غير صحيحة عدة مرات على التوالي ووصلت إلى عدد المحاولات المسموح. على شاشة التطبيقات، اضغط على **الضبط** ← شاشة القفل والحماية ← **ضبط القفل الآمن** ثم اضغط على مفتاح إعادة الضبط إلى ضبط المصنع تلقائياً لتنشيطه.



لوحة الإشعارات

استخدام لوحة الإشعار

عندما تتلقى إشعارات جديدة، مثل الرسائل أو المكالمات الفائتة، تظهر رموز المؤشر على شريط الحالة. لمشاهدة مزيد من المعلومات حول الرموز، افتح لوحة الإشعار واعرص التفاصيل. لفتح لوحة الإشعار، اسحب شريط الحالة لأسفل. لغلاق لوحة الإشعارات، مرر بيدك إلى أعلى على الشاشة.



يمكنك استخدام الوظائف التالية في لوحة الإشعار.

◀ أجهزة ذات بطاقات SIM أحادية:

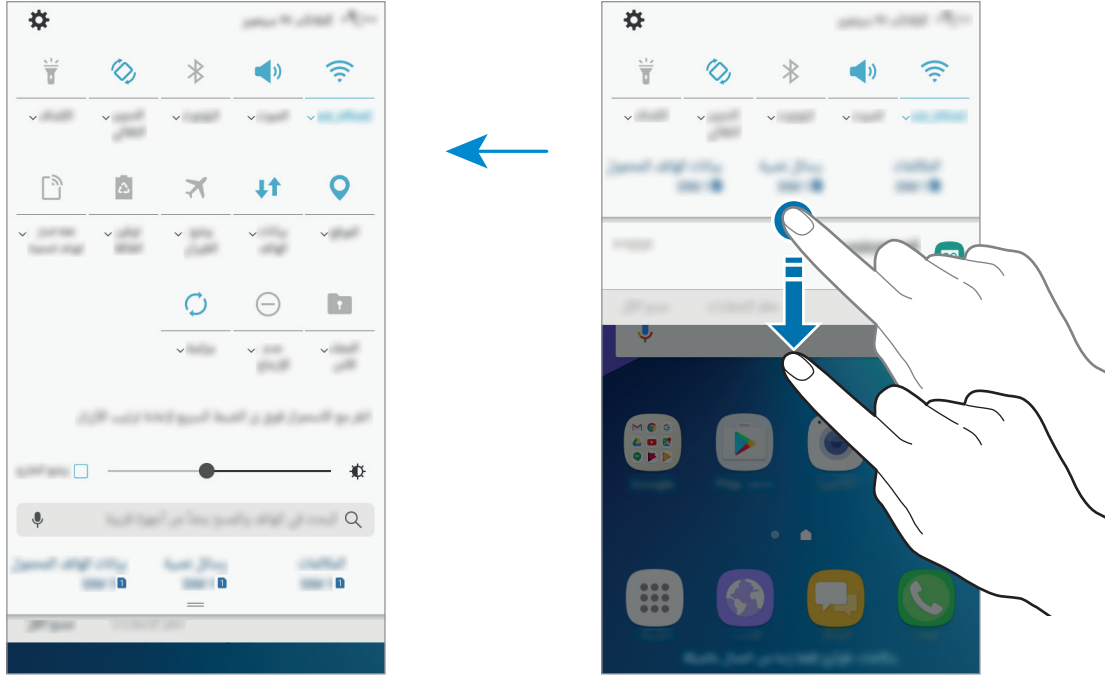


◀ أجهزة ذات بطاقات SIM مزدوجة:



استخدام مفاتيح الضبط السريع

اضغط على مفاتيح الضبط السريع لتنشيط بعض الخصائص. اسحب لأسفل على لوحة الإشعارات لعرض المزيد من الأزرار.



لعرض المزيد من الإعدادات المفصلة، اضغط على النص الموجود أسفل كل زر.

لإعادة ترتيب الأزرار، اضغط مطولاً على زر الإعداد السريع حتى يتم عرض جميع أزرار الإعداد السريع. وبعد ذلك، اضغط مطولاً على زر، ثم اسحبه إلى موضع آخر.

المستكشف

ابحث على محتويات متنوعة باستخدام كلمة أساسية أو ابحث عن أجهزة قريبة.

البحث عن المحتوى أو الأجهزة القريبة

افتح لوحة الإشعار، واسحب لوحة الإشعار إلى الأسفل ثم اضغط على **بحث في الجهاز**.

أدخل كلمة أساسية في حقل البحث أو اضغط على **🔍** وقل كلمة أساسية.

للحصول على مزيد من النتائج المحسنة، اضغط على **المرشح** ضمن حقل البحث ثم حدد تفاصيل التصفية.

ضبط فئات البحث

يمكنك ضبط فئات البحث للبحث عن محتوى في حقول بحث محددة.

اضغط على **⋮** ← **الضبط** ← **تحديد مواقع البحث** وحدد الفئات.

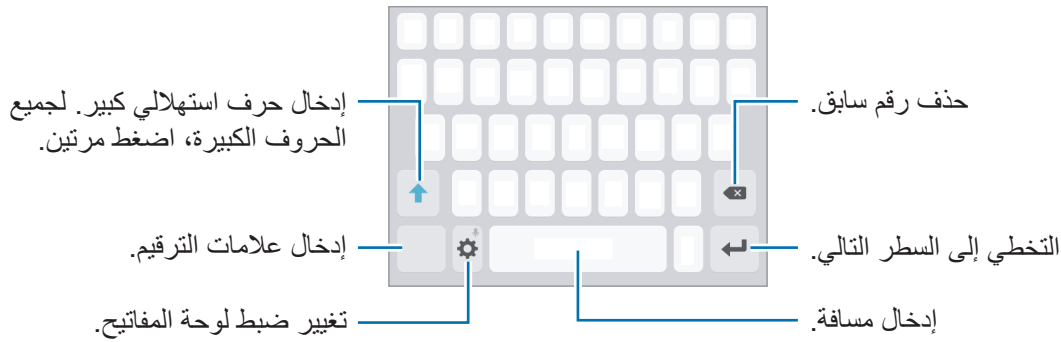
إدخال نص

تخطيط لوحة المفاتيح

تظهر لوحة المفاتيح تلقائيًا عندما تقوم بإدخال النص لإرسال الرسائل، وإنشاء الملاحظات، والمزيد.



لا يتم دعم إدخال النصوص في بعض اللغات. لإدخال نص، يتعين عليك تغيير لغة الإدخال إلى إحدى اللغات المدعومة.



تغيير لغة الإدخال

اضغط على ← اللغات والأنواع ← إضافة لغات الإدخال، ثم حدد اللغات المطلوبة استخدامها. عندما تحدد لغتين أو أكثر، فيمكنك التبديل بين لغات الإدخال عن طريق السحب إلى اليسار أو إلى اليمين على مفتاح المسافة.



تغيير تخطيط لوحة المفاتيح

اضغط على ← اللغات والأنواع، وحدد لغة، ثم حدد مخطط لوحة مفاتيح لاستخدامه.

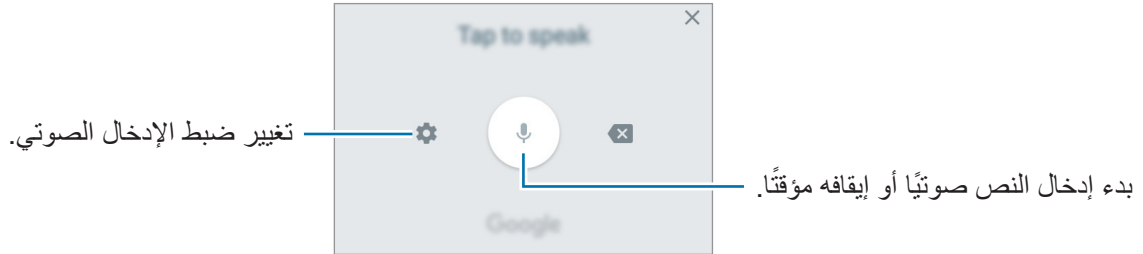
في لوحة مفاتيح 3x4 يضم المفتاح ثلاثة أو أربعة حروف. لإدخال حرف، اضغط على المفتاح المقابل بشكل متكرر حتى يظهر الحرف المطلوب.





إضافة وظائف لوحة المفاتيح

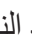
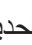
اضغط مطولاً على  لكي تستخدم الوظائف التالية. قد تظهر رموز أخرى بدلاً من الرمز  وذلك حسب آخر وظيفة تم استخدامها.

-  : أدخل النص صوتياً.



-  : إدخال الرموز التعبيرية.
-  : تغيير إعدادات لوحة المفاتيح.

النسخ واللصق

- ١ اضغط مطولاً فوق النص.
- ٢ اسحب  أو  لتحديد النص المطلوب، أو اضغط على **اختيار الكل** لتحديد جميع النصوص.
- ٣ اضغط على **نسخ** أو **قص**.
يتم نسخ النص المحدد إلى الحافظة.
- ٤ اضغط مطولاً على النقطة التي يتم إدراج النص عندها، ثم اضغط على **لصق**.

التقاط صورة الشاشة

التقط صورة للشاشة أثناء استخدام الجهاز.


اضغط مطولاً على مفتاح الصفحة الرئيسية ومفتاح التشغيل في الوقت ذاته. يمكنك عرض الصور الملتقطة في الاستوديو.

لا يمكن التقاط لقطة شاشة أثناء استخدام بعض التطبيقات والخصائص.




فتح التطبيقات

على الشاشة الرئيسية، أو على شاشة التطبيقات، حدد رمز تطبيق لفتحه.

لفتح تطبيق من قائمة التطبيقات المستخدمة مؤخراً، اضغط على  وحدد نافذة تطبيق حالي لفتحه.

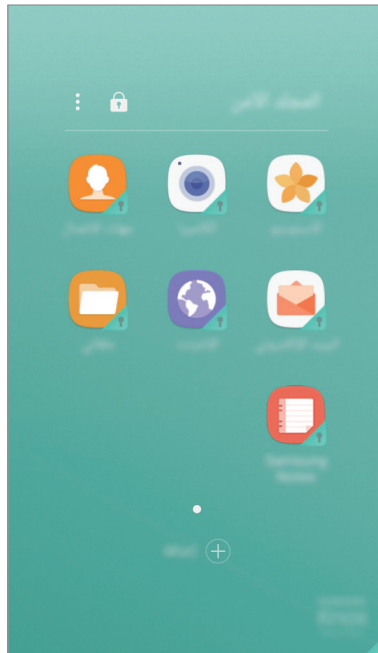
غلق تطبيق

اضغط على  واسحب نافذة التطبيق الأخير إلى اليمين أو إلى اليسار لغلاقه. لغلاق جميع التطبيقات قيد التشغيل، اضغط على إغلاق الكل.

المجلد الآمن

مقدمة

يحمي المجلد الآمن المحتوى والتطبيقات الخاصة بك، مثل الصور والملاحظات، من أن يصل إليها الآخرون. يمكنك الحفاظ على أمان المحتوى والتطبيقات الخاصة بك ولو كان الجهاز في وضع إلغاء القفل.



كما يُعد المجلد الآمن منطقة تخزين منفصلة وآمنة. لا يمكن نقل البيانات الموجودة في المجلد الآمن إلى أجهزة أخرى عبر طرق مشاركة غير معتمدة، مثل USB أو Wi-Fi مباشر. إن محاولة تخصيص برنامج التشغيل أو تعديل البرنامج تقفل المجلد الآمن تلقائياً وتجعل من المتعذر الوصول إليه. وقبل حفظ البيانات في المجلد الآمن، تأكد من نسخ البيانات نسخاً احتياطياً في موقع آمن آخر.



إنشاء المجلد الآمن


- ١ على شاشة التطبيقات، اضغط على الضبط ← شاشة القفل والحماية ← المجلد الآمن.
 - ٢ اضغط على الدخول قم بتسجيل الدخول إلى Samsung account.
 - ٣ حدد طريقة القفل ليتم استخدامه للمجلد الآمن واتبع التعليمات التي تظهر على الشاشة لإكمال الإعداد. وتتم إضافة اختصار للمجلد الآمن على شاشة الصفحة الرئيسية وشاشة التطبيقات.
- إذا نسيت رمز إلغاء قفل المجلد الآمن الخاص بك، فيمكنك إعادة تعيينه باستخدام Samsung account. اضغط على الزر "إعادة تعيين" الذي يظهر عند إدخال رمز إلغاء قفل غير صحيح، وأدخل كلمة مرور Samsung account.



ضبط قفل تلقائي للمجلد الآمن

يمكنك ضبط الجهاز لقفل المجلد الآمن تلقائياً عندما لا يكون قيد الاستخدام.

- ١ على شاشة التطبيقات، اضغط على Samsung ← المجلد الآمن.
- ٢ اضغط على ⋮ ← ضبط ← قفل المجلد الآمن تلقائياً.
- ٣ حدد خيار القفل.

لقفل المجلد الآمن يدوياً، اضغط على .



نقل المحتوى

قم بنقل المحتوى، مثل الصور وجهات الاتصال، إلى المجلد الآمن. وتُعد الإجراءات التالية مثلاً على نقل صورة من موقع التخزين الافتراضي إلى المجلد الآمن.

- ١ على شاشة التطبيقات، اضغط على الاستوديو.
 - ٢ حدد صورة ثم اضغط على ⋮ ← النقل إلى المجلد الآمن. سيتم نقل العناصر المحددة للتطبيق المقابل في المجلد الآمن.
- كما يمكنك نقل المحتوى من المجلد الآمن إلى التطبيق المقابل في موقع التخزين الافتراضي. حدد صورة ثم اضغط على ⋮ ← النقل من المجلد الآمن.



إضافة التطبيقات

يمكنك إضافة تطبيق لاستخدامه في المجلد الآمن.

- ١ على شاشة التطبيقات، اضغط على **Samsung** ← المجلد الآمن.
- ٢ اضغط على إضافة.
- ٣ ضع علامات اختيار على تطبيق واحد أو أكثر من التطبيقات المثبتة في الجهاز واضغط على إضافة. لتنشيط التطبيقات من متجر **Play**، اضغط على التنزيل من متجر **PLAY**.

إزالة التطبيقات من المجلد الآمن

اضغط مطولاً على التطبيق، واسحبه إلى إلغاء التفعيل أو إلغاء التثبيت في الجزء العلوي من الشاشة.

إضافة حسابات

أضف حسابك على **Samsung accounts** و **Google**، أو حسابات أخرى لمزامنتها مع التطبيقات الموجودة في المجلد الآمن.

- ١ على شاشة التطبيقات، اضغط على **Samsung** ← المجلد الآمن.
- ٢ اضغط على **⋮** ← ضبط ← الحسابات ← إضافة حساب.
- ٣ حدد خدمة حساب.
- ٤ اتبع الإرشادات التي تظهر على الشاشة لاستكمال ضبط الحساب.

إخفاء المجلد الآمن

يمكنك إخفاء اختصار المجلد الآمن من الشاشة الرئيسية وشاشة التطبيقات.

- ١ على شاشة التطبيقات، اضغط على **Samsung** ← المجلد الآمن.
 - ٢ اضغط على **⋮** ← ضبط واضغط على المفتاح عرض المجلد الآمن لإلغاء تنشيطه.
- لعرض اختصار المجلد الآمن مرة أخرى، افتح شاشة التطبيقات واضغط على الضبط ← شاشة القفل والحماية ← المجلد الآمن، ثم اضغط على مفتاح عرض المجلد الآمن لتنشيطه.

إلغاء تثبيت المجلد الآمن

يمكنك إلغاء تثبيت المجلد الآمن بما يشمل المحتوى والتطبيقات التي توجد فيه.

١ على شاشة التطبيقات، اضغط على الضبط ← شاشة القفل والحماية ← المجلد الآمن ← إلغاء تثبيت.

٢ اضغط على إلغاء تثبيت أو النسخ الاحتياطي وإلغاء التثبيت.

- **إلغاء تثبيت:** لإلغاء تثبيت المجلد الآمن على الفور. وسيتم حذف كل التطبيقات الموجودة في المجلد الآمن بما يشمل المحتوى والحسابات الخاصة به.
- **النسخ الاحتياطي وإلغاء التثبيت:** لنسخ المحتوى نسخاً احتياطياً وإلغاء تثبيت المجلد الآمن. للوصول إلى البيانات التي تم نسخها احتياطياً من المجلد الآمن، افتح شاشة التطبيقات واضغط على **Samsung** ← **ملفاتي** ← **جهازي** ← **Secure Folder**.

لن يتم نسخ الملاحظات المحفوظة في **Samsung Notes** احتياطياً.



Samsung account

مقدمة

Samsung account الخاص بك هو حساب متكامل يقدم خدمة تتيح لك استخدام مجموعة من خدمات سامسونج التي توفرها الأجهزة المحمولة وأجهزة التلفاز وموقع سامسونج على الويب. بمجرد تسجيل **Samsung account** الخاص بك، يمكنك استخدام التطبيقات التي توفرها سامسونج بدون تسجيل الدخول إلى حسابك. إنشاء **Samsung account** الخاص بك بعنوان بريدك الإلكتروني.

للتحقق من قائمة الخدمات التي يمكن استخدامها من خلال **Samsung account** الخاص بك، يرجى زيارة account.samsung.com. لمزيد من المعلومات حول **Samsung account**، افتح شاشة التطبيقات واضغط على الضبط ← السحابة والحسابات ← حسابات ← **Samsung account** ← مساعدة.

تسجيل Samsung account الخاص بك

تسجيل Samsung account جديد

إذا لم يكن لديك Samsung account، فعليك إنشاء واحد.

- ١ على شاشة التطبيقات، اضغط على الضبط ← السحابة والحسابات ← حسابات ← إضافة حساب.
- ٢ اضغط على Samsung account ← إنشاء حساب.
- ٣ اتبع الإرشادات التي تظهر على الشاشة لاستكمال إنشاء حسابك.

تسجيل Samsung account موجود

إذا كان لديك Samsung account بالفعل، فقم بتسجيله على الجهاز.

- ١ على شاشة التطبيقات، اضغط على الضبط ← السحابة والحسابات ← حسابات ← إضافة حساب.
- ٢ اضغط على Samsung account.
- ٣ أدخل عنوان البريد الإلكتروني الخاص بك وكلمة المرور ثم اضغط على تسجيل الدخول. إذا نسيت معلومات حسابك، فاضغط على هل نسيت المعرف أو كلمة المرور؟ علمًا بأنه يمكنك العثور على معلومات حسابك عند إدخال المعلومات المطلوبة ورمز الأمان المعروض على الشاشة.

إزالة Samsung account الخاص بك

عند إزالة Samsung account الذي قمت بتسجيله من الجهاز، فسوف يتم أيضًا إزالة بياناتك مثل جهات الاتصال والأحداث.

- ١ على شاشة التطبيقات، اضغط على الضبط ← السحابة والحسابات ← حسابات.
- ٢ اضغط على Samsung account ثم اضغط على الحساب لإزالته.
- ٣ اضغط على : ← إزالة الحساب ← إزالة الحساب ← موافق.
- ٤ أدخل كلمة مرور Samsung account واضغط على إزالة الحساب.

نقل البيانات من جهازك السابق

يمكنك نقل البيانات من جهاز سابق إلى جهازك عبر Samsung Smart Switch. الإصدارات السابقة لـ Samsung Smart Switch متوفرة.

- إصدار الهاتف المحمول: نقل البيانات بين الأجهزة المحمولة. يمكنك تنزيل التطبيق من متجر Play.
- إصدار الكمبيوتر: نقل البيانات بين جهازك والكمبيوتر. يمكنك تنزيل التطبيق من www.samsung.com/smartswitch.

- Samsung Smart Switch غير مدعوم في بعض أجهزة أو أجهزة الكمبيوتر.
- يتم تطبيق القيود. تفضل زيارة www.samsung.com/smartswitch لمزيد من المعلومات. تأخذ سامسونج موضوع حقوق الطبع والنشر بجدية. قم فقط بنقل المحتوى الموجود لديك، أو الذي يتوفر لديك الحق في نقله.



نقل البيانات من جهاز محمول

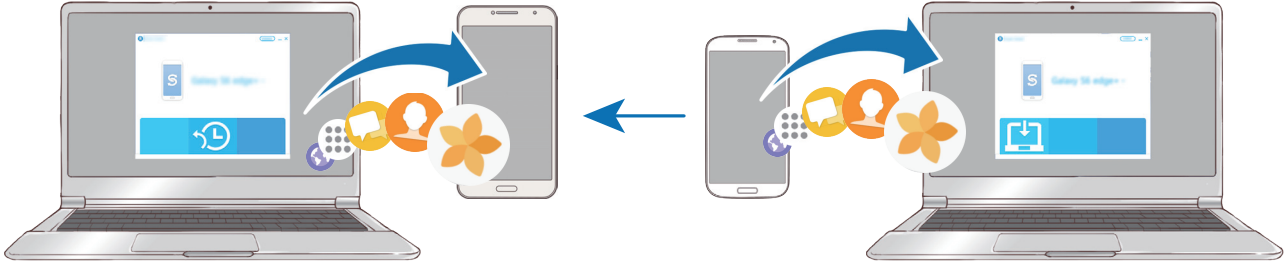
نقل البيانات من جهازك السابق إلى جهازك.



- ١ قم بتنزيل Smart Switch وتثبيته من متجر Play على كلا الجهازين.
- ٢ ضع الجهازين بجانب بعضهما البعض.
- ٣ قم بتشغيل Smart Switch على الجهازين.
- ٤ على جهازك الجديد، حدد نوع الجهاز القديم من القائمة واضغط على ابدأ.
- ٥ اتبع الإرشادات التي تظهر على الشاشة لنقل البيانات من جهازك السابق.

نقل بيانات النسخة الاحتياطية من كمبيوتر

عمل نسخة احتياطية من البيانات من جهازك السابق إلى كمبيوتر واستيراد البيانات إلى جهازك.



١ على الكمبيوتر، تفضل بزيارة www.samsung.com/smartswitch لتنزيل Smart Switch.

٢ في الكمبيوتر، قم بتشغيل Smart Switch.

إذا لم يكن جهازك السابق هو جهاز سامسونج، فقم بعمل نسخة احتياطية من البيانات على الكمبيوتر باستخدام برنامج مزود بواسطة الجهة المصنعة للجهاز. ثم، تخطى إلى الخطوة الخامسة.



٣ قم بتوصيل جهازك السابق بالكمبيوتر بواسطة كابل USB.

٤ في الكمبيوتر، اتبع الإرشادات التي تظهر على الشاشة لعمل نسخة احتياطية من بيانات الجهاز. ثم، افصل جهازك السابق من الكمبيوتر.

٥ قم بتوصيل جهازك بالكمبيوتر بواسطة كابل USB.

٦ في الكمبيوتر، اتبع الإرشادات التي تظهر على الشاشة لنقل البيانات إلى جهازك.

الجهاز وإدارة البيانات

توصيل الجهاز بكمبيوتر لنقل البيانات

انقل الملفات الصوتية، أو الفيديو، أو الصور أو أي نوع آخر من الملفات من الجهاز إلى الكمبيوتر، أو بالعكس.

لا تفصل كابل USB من الجهاز عند قيامك بنقل الملفات. فقد يؤدي القيام بذلك إلى خسارة البيانات أو تلف الجهاز.



قد لا تتصل الأجهزة بشكل صحيح إذا كانت متصلة عبر موزع USB. قم بتوصيل الجهاز مباشرةً بمنفذ USB الخاص بالكمبيوتر.



١ قم بتوصيل الجهاز بالكمبيوتر بواسطة كابل USB.

٢ افتح لوحة الإشعارات، ثم اضغط على **نقل ملفات الوسائط عبر USB** ← **نقل ملفات الوسائط**. إذا لم يستطع الكمبيوتر التعرف على جهازك، فاضغط على **نقل الصور**.

٣ اضغط على **السماح** لتمكين الكمبيوتر من الوصول إلى بيانات جهازك. عندما يتعرف الكمبيوتر على جهازك، سوف يظهر الجهاز في "الكمبيوتر".

٤ انقل الملفات بين الجهاز والكمبيوتر.

تحديث الجهاز

يمكن تحديث الجهاز إلى أحدث برنامج.

التحديث عبر الهواء

يمكن تحديث الجهاز مباشرة إلى أحدث برنامج بواسطة البرنامج الثابت بواسطة خدمة عبر الهواء (FOTA).

على شاشة التطبيقات، اضغط على **الضبط** ← **تحديث البرنامج** ← **تنزيل التحديثات يدوياً**.

عند الضغط على **مفتاح تنزيل التحديثات تلقائياً** لتنشيطه، سيتم تنزيل التحديثات عندما يكون الجهاز متصلاً بشبكة

.Wi-Fi



التحديث بواسطة Smart Switch

قم بتوصيل الجهاز بالكمبيوتر وتحديثه إلى أحدث إصدار من البرنامج.

١ في الكمبيوتر، تفضل زيارة www.samsung.com/smartswitch لتنزيل وتثبيت Smart Switch.

٢ في الكمبيوتر، قم بتشغيل Smart Switch.

٣ قم بتوصيل الجهاز بالكمبيوتر بواسطة كابل USB.

٤ في حالة توفر تحديث برنامج، اتبع الإرشادات التي تظهر على الشاشة لتحديث الجهاز.

- لا توقف تشغيل الكمبيوتر أو تفصل كابل USB أثناء تحديث الجهاز.
- أثناء تحديث الجهاز، لا تقم بتوصيل أجهزة وسائط أخرى بالكمبيوتر. يؤدي ذلك إلى حدوث تداخل مع عملية التحديث. قبل التحديث، قم بفصل كل أجهزة الوسائط الأخرى من الكمبيوتر.



النسخ الاحتياطي للبيانات واستعادتها

احتفظ بمعلوماتك الشخصية، وبيانات التطبيق، والضبط الآمن على الجهاز. يمكنك عمل نسخة احتياطية من المعلومات المهمة إلى حساب احتياطي والوصول إليه فيما بعد. يجب عليك تسجيل الدخول إلى Google account أو Samsung account الخاص بك لعمل نسخة احتياطية أو لاستعادة البيانات. راجع قسم Samsung account وحسابات للحصول على مزيد من المعلومات.

استخدام Samsung account

على شاشة التطبيقات، اضغط على الضبط ← السحابة والحسابات ← نسخة احتياطية ← نسخ البيانات احتياطيًا ضمن Samsung account، ثم اضغط على المفاتيح المجاورة للعناصر المطلوب نسخها احتياطيًا لتنشيطها، ثم اضغط على نسخ احتياطي الآن.

لضبط الجهاز لنسخ البيانات احتياطيًا بشكل تلقائي، اضغط على مفتاح نسخ احتياطي تلقائي لتنشيطه.

لاستعادة البيانات باستخدام Samsung account، اضغط على ارجاع الضبط. سيتم حذف البيانات الحالية من الجهاز لاستعادة العناصر المحددة.

استخدام حساب Google

على شاشة التطبيقات، اضغط على الضبط ← السحابة والحسابات ← نسخة احتياطية ← نسخ البيانات احتياطياً ضمن حساب Google، ثم اضغط على المفتاح لتنشيطه. اضغط على نسخ الحساب احتياطياً وحدد حساباً كحساب احتياطي. لاستعادة البيانات باستخدام حساب Google اضغط على المفتاح استعادة تلقائية لتنشيطه. عندما تقوم بإعادة تثبيت التطبيقات، يتم استعادة الضبط والبيانات التي تم عم نسخة احتياطية منها.

إجراء إعادة تعيين بيانات

احذف كل الإعدادات والبيانات الموجودة على الجهاز. قبل القيام بإعادة ضبط بيانات المصنع، تأكد من النسخ الاحتياطي لجميع البيانات المهمة المخزنة على الجهاز. راجع النسخ الاحتياطي للبيانات واستعادتها للحصول على مزيد من المعلومات. على شاشة التطبيقات، اضغط على الضبط ← الإدارة العامة ← إرجاع ← إعادة تعيين بيانات المصنع ← إعادة تعيين الجهاز ← مسح الكل. يتم إعادة تشغيل الجهاز تلقائياً.

ميزات المشاركة

مشاركة المحتوى باستخدام خيارات مشاركة متعددة. الإجراءات التالية مثال على مشاركة الصور.

سيتم تحميلك بتكاليف إضافية عند مشاركة الملفات عبر شبكة المحمول.



١ اضغط على الاستوديو على شاشة التطبيقات.

٢ حدد صورة.

٣ اضغط على مشاركة ثم حدد طريقة مشاركة مثل البلوتوث أو البريد الإلكتروني.

يمكنك أيضاً استخدام الخيارات التالية:

• **Link sharing**: قم بتحميل المحتوى على خادم تخزين Samsung وشارك الارتباط ورمز الوصول مع الآخرين، حتى إذا لم يكونوا محفوظين في قائمة جهات اتصالك. لاستخدام هذه الميزة، يجب التحقق من رقم هاتفك.


٤ اتبع الإرشادات التي تظهر على الشاشة لمشاركة الصورة مع الآخرين.

عند إرسال الصورة إلى أجهزة المستلمين، سيظهر إشعار على أجهزتهم. اضغط على الإشعار لعرض أو تنزيل الصورة.

وضع الطوارئ

يمكنك تبديل الجهاز إلى وضع الطوارئ لتقليل استهلاك البطارية. سيتم تقييد بعض التطبيقات والوظائف. في وضع الطوارئ، يمكنك إجراء مكالمة طارئة، وإرسال معلومات الموقع الحالي إلى الآخرين، وإصدار صوت إنذار، والمزيد. اضغط مطولاً على مفتاح التشغيل، ثم اضغط على وضع الطوارئ.



يوضح الوقت المتبقي للاستخدام الوقت المتبقي قبل نفاذ طاقة البطارية. قد يختلف الوقت المتبقي للاستخدام حسب ضبط الجهاز وظروف التشغيل. 

إلغاء تنشيط وضع الطوارئ

لإلغاء تنشيط وضع الطوارئ، اضغط على  ← إلغاء تفعيل وضع الطوارئ. بدلاً من ذلك، اضغط مطولاً على مفتاح التشغيل، ثم اضغط على وضع الطوارئ.

التطبيقات

تثبيت التطبيقات أو إلغاء تثبيتها

Galaxy Apps

قم بشراء التطبيقات وتنزيلها. يمكنك تنزيل التطبيقات المخصصة لأجهزة Samsung Galaxy. اضغط على **Samsung** ← **Galaxy Apps** على شاشة التطبيقات.

لا يتوفر هذا التطبيق حسب منطقتك أو مزود الخدمة الخاص بك.



تثبيت التطبيقات

استعرض التطبيقات حسب الفئة، أو اضغط على بحث للبحث عن كلمة أساسية. حدد تطبيقاً لعرض معلومات حوله. لتنزيل تطبيقات مجانية، اضغط على تثبيت. لشراء وتنزيل التطبيقات بمقابل مادي، اضغط على السعر واتبع التعليمات التي تظهر على الشاشة.

لتغيير إعدادات التحديث التلقائي، اضغط على **⋮** ← **الضبط** ← **تحديث التطبيقات تلقائياً**، ثم حدد خيار.



متجر Play

قم بشراء التطبيقات وتنزيلها. اضغط على **متجر Play** على شاشة التطبيقات.

تثبيت التطبيقات

تصفح التطبيقات بحسب الفئات أو البحث عن التطبيقات باستخدام لوحة المفاتيح. حدد تطبيقاً لعرض معلومات حوله. لتنزيل تطبيقات مجانية، اضغط على تثبيت. لشراء وتنزيل التطبيقات بمقابل مادي، اضغط على السعر واتبع التعليمات التي تظهر على الشاشة.

لتغيير إعدادات التحديث التلقائي، اضغط على **☰** ← **الإعدادات** ← **تحديث التطبيقات تلقائياً**، ثم حدد خيار.



إدارة التطبيقات

إلغاء تثبيت التطبيقات أو تعطيلها

على شاشة التطبيقات، اضغط على  ← تعديل. يظهر الرمز  في التطبيقات التي يمكنك تعطيلها أو إلغاء تثبيتها. حدد أحد التطبيقات واضغط على إلغاء التفعيل أو موافق. أو بدلاً من ذلك، على شاشة التطبيقات، اضغط على الضبط ← التطبيقات، وحدد أحد التطبيقات، ثم اضغط على إلغاء التفعيل أو إلغاء التثبيت.

- إلغاء التفعيل: قم بتعطيل التطبيقات الافتراضية المحددة التي لا يمكن إلغاء تثبيتها من الجهاز.
- إلغاء التثبيت: قم بإلغاء تثبيت التطبيقات التي يتم تنزيلها.


تمكين التطبيقات

على شاشة التطبيقات، اضغط على الضبط ← التطبيقات ←  ← تم إلغاء التفعيل، وحدد أحد التطبيقات، ثم اضغط على التفعيل.

ضبط أذونات التطبيقات

كي تعمل بعض التطبيقات كالمعتاد، قد تحتاج إلى إذن للوصول أو استخدام معلومات على جهازك. عند فتح تطبيق ما، قد تظهر نافذة منبثقة وتطلب الوصول إلى معلومات ميزات معينة. اضغط على السماح في النافذة المنبثقة لمنح التطبيق الأذونات اللازمة.

لعرض ضبط أذونات التطبيق، افتح شاشة التطبيقات واضغط على الضبط ← التطبيقات. حدد أحد التطبيقات واضغط على الترخيص. يمكنك عرض قائمة أذونات التطبيق وتغيير أذوناته.

- لعرض أو تغيير ضبط أذونات التطبيقات من خلال فئة الإذن، افتح شاشة التطبيقات، ثم اضغط على الضبط ← التطبيقات ←  ← أذونات التطبيق. حدد عنصرًا واضغط على المفاتيح المجاورة للتطبيقات لمنح الأذونات اللازمة.

إذا لم تمنح التطبيقات الأذونات اللازمة، فقد لا تعمل الميزات الأساسية في التطبيقات بالشكل المعتاد.






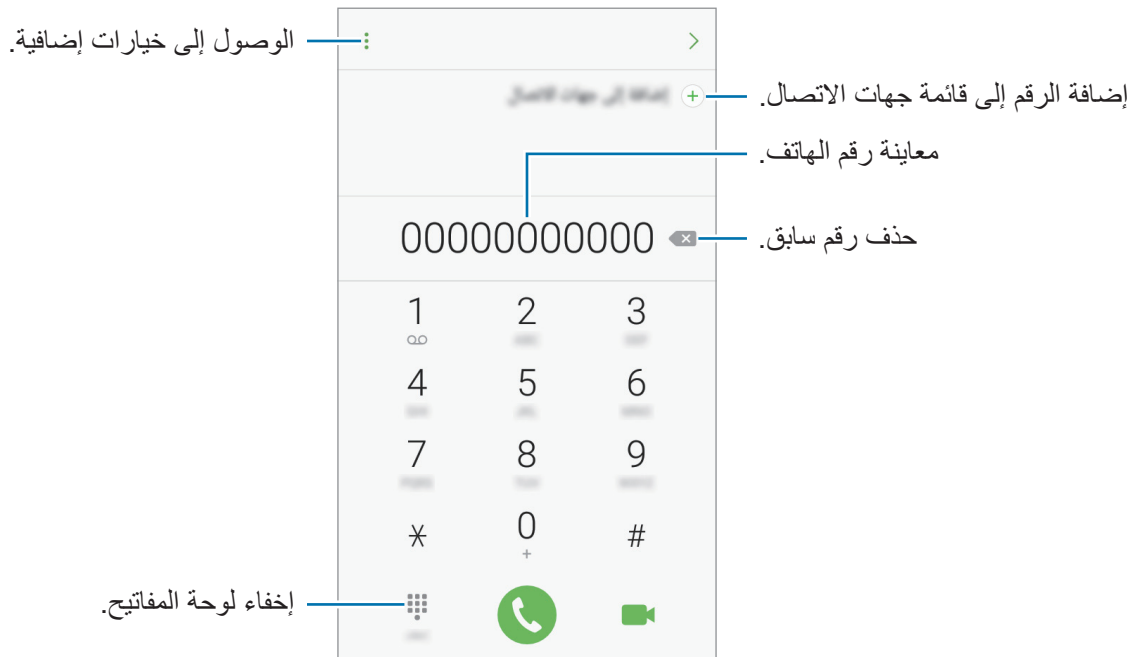
الهاتف

مقدمة

إجراء مكالمات صوتية وفيديو والرد عليها.

إجراء مكالمات

- ١ اضغط على الهاتف على شاشة التطبيقات.
- ٢ أدخل رقم هاتف.
إذا لم تظهر لوحة المفاتيح على الشاشة، فاضغط على  لفتح لوحة المفاتيح.
- ٣ ◀ أجهزة ذات بطاقات SIM أحادية: اضغط على  لإجراء مكالمات صوتية أو اضغط على  لإجراء مكالمات فيديو.




◀ أجهزة ذات بطاقات SIM مزدوجة: اضغط على  أو  لإجراء مكالمة صوتية أو اضغط على  لإجراء مكالمة فيديو.



استخدام الاتصال السريع

ضبط أرقام الاتصال السريع لإجراء المكالمات بسرعة.

لتعيين رقم للاتصال السريع، اضغط على  ← **الاتصال السريع**، وحدد رقم للاتصال السريع ثم حدد جهة الاتصال. لإجراء مكالمة، اضغط مطولاً على رقم الاتصال السريع في لوحة المفاتيح. لأرقام الاتصال السريع من 10 وأكثر، اضغط على العدد (الأعداد) الأول من الرقم، ثم اضغط مطولاً على العدد الأخير. على سبيل المثال، إذا قمت بضبط الرقم **123** كرقم اتصال سريع، اضغط على **1**، اضغط على **2**، ثم اضغط مطولاً على **3**.


إجراء المكالمات من شاشة مقفلة

على الشاشة المقفلة، اسحب  إلى خارج الدائرة الكبيرة.

إجراء مكالمات من سجلات المكالمات أو قوائم جهات الاتصال

اضغط على الأخيرة أو جهات الاتصال، ثم اسحب لليمين على جهة الاتصال أو رقم الهاتف لإجراء مكالمة.

إجراء مكالمة دولية

١ اضغط على  لفتح لوحة المفاتيح إذا لم تظهر لوحة المفاتيح على الشاشة.

٢ اضغط مطولاً على **0** حتى تظهر العلامة **+**.

٣ ◀ أجهزة ذات بطاقات SIM أحادية: أدخل رمز البلد، ورمز المنطقة، ورقم الهاتف، ثم اضغط على .

◀ أجهزة ذات بطاقات SIM مزدوجة: أدخل رمز الدولة، ورمز المنطقة، ورقم الهاتف، ثم اضغط على  أو .

تلقي المكالمات



الرد على مكالمة

عندما تتلقى مكالمة، اسحب  إلى خارج الدائرة.


رفض مكالمة

عندما تتلقى مكالمة، اسحب  إلى خارج الدائرة.

لإرسال رسالة عند رفض مكالمة واردة، اسحب شريط رفض الاتصال مع رسالة لأعلى.

لإنشاء رسائل رفض متعددة، افتح شاشة "التطبيقات"، ثم اضغط على **الهاتف** ←  ← **الضبط** ← رسائل الرفض السريع، وأدخل رسالة، ثم اضغط على .

المكالمات الفائتة

في حالة عدم الرد على مكالمة، يظهر الرمز  على شريط الحالة. افتح لوحة الإشعار لعرض قائمة المكالمات الفائتة. أو بدلاً من ذلك، على شاشة التطبيقات، اضغط على **الهاتف** ← الأخيرة لعرض المكالمات الفائتة.

حجب أرقام الهاتف


حجب المكالمات الواردة من أرقام معينة مضافة إلى قائمة الحجب.

١ على شاشة التطبيقات، اضغط على الهاتف ← ⋮ ← الضبط ← حظر الأرقام.

٢ اضغط على ، ضع علامة اختيار أمام جهات اتصال، ثم اضغط على تم.

لإدخال رقم يدوياً، اضغط على أدخل رقم الهاتف، وأدخل رقم هاتف، ثم اضغط على .


عندما تحاول الأرقام المحجوبة الاتصال بك، لن تظهر لك أية إشعارات. وسيتم تسجيل المكالمات في سجل المكالمات.

كما يمكنك حجب المكالمات الواردة من الأشخاص الذين لا يظهرون هوية المتصل الخاصة بهم. اضغط على مفتاح  حظر المكالمات المجهولة لتنشيط هذه الخاصية.

الخيارات أثناء إجراء المكالمات

أثناء إجراء مكالمة صوتية

تتوفر الإجراءات التالية:

- الوصول إلى خيارات إضافية.
- إضافة مكالمة: اتصل بمكالمة أخرى.
- صوت إضافي: ارفع مستوى الصوت.
- البلوتوث: انتقل إلى سماعة رأس البلوتوث إذا كانت متصلة بالجهاز.
- مكبر الصوت: مكبر الصوت: تنشيط مكبر الصوت بالهاتف أو إلغاء تنشيطه. عند استخدام مكبر صوت الهاتف، ابق الجهاز بعيداً عن أذنك.
- لوحة المفاتيح / إخفاء: افتح لوحة المفاتيح أو أغلقها.
- كتم: أوقف تشغيل الميكروفون حتى لا يسمعك الطرف الآخر.
- : قم بإنهاء المكالمة الحالية.

أثناء إجراء مكالمة فيديو

اضغط على الشاشة لكي تستخدم الخيارات التالية:

- : الوصول إلى خيارات إضافية.
- تبديل: التبديل بين الكاميرات الأمامية والخلفية.
- : قم بإنهاء المكالمة الحالية.
- كتم: أوقف تشغيل الميكروفون حتى لا يسمعك الطرف الآخر.

جهات الاتصال

مقدمة

قم بإنشاء جهات اتصال جديدة أو إدارة جهات الاتصال الموجودة على الجهاز.

إضافة جهات اتصال

إنشاء جهات الاتصال يدويًا

١ اضغط على جهات الاتصال على شاشة التطبيقات.


٢ اضغط على  وحدد موقع التخزين.

٣ أدخل معلومات جهة الاتصال.

• : أضف صورة.

• : قم بإضافة حقل أو حذفه.

٤ اضغط على حفظ.

لإضافة رقم هاتف إلى قائمة جهات الاتصال من لوحة المفاتيح، افتح شاشة التطبيقات واضغط على الهاتف. إذا لم تظهر لوحة المفاتيح على الشاشة، فاضغط على  لفتح لوحة المفاتيح. أدخل رقمًا واضغط على إضافة إلى جهات الاتصال. لإضافة رقم هاتف إلى قائمة جهات الاتصال من المكالمات المستلمة، افتح شاشة التطبيقات واضغط على الهاتف ← الأخيرة ← جهة اتصال.

استيراد جهات اتصال

قم باستيراد جهات الاتصال من خدمات التخزين إلى جهازك. على شاشة التطبيقات، اضغط على جهات الاتصال ←  ← الضبط ← استيراد/تصدير جهات الاتصال ← استيراد وحدد خيار استيراد.

البحث عن جهات اتصال

على شاشة التطبيقات، اضغط على جهات الاتصال.

استخدم أحد أساليب البحث التالية:

- تنقل إلى الأعلى أو الأسفل داخل قائمة جهات الاتصال.
- اسحب إصبع بطول الفهرس الموجود في الجانب الأيمن من قائمة الأسماء وذلك للتمرير خلالها بسرعة.
- اضغط على حقل البحث في الجزء العلوي من قائمة جهات الاتصال وأدخل فئة البحث.

اضغط على صورة جهة الاتصال أو اسم جهة الاتصال ← التفاصيل. ثم، اتخذ أحد الإجراءات التالية:

• ☆ : أضف جهات الاتصال المفضلة.

•  /  : قم بإجراء مكالمة صوتية أو مكالمة فيديو.

•  : قم بتأليف رسالة.

•  : قم بتأليف بريد إلكتروني.

مشاركة ملف التعريف

شارك ملف التعريف الخاصة بك، كصورتك أو رسالة الحالة، مع الآخرين ممن يستخدمون خاصية مشاركة ملف التعريف.

- قد لا تتوفر هذه الخاصية حسب منطقتك أو مزود الخدمة الخاص بك.
- الخاصية متاحة فقط لجهات الاتصال التي قامت بتنشيط خاصية مشاركة معلومات التعريف على أجهزتها.



على شاشة التطبيقات، اضغط على **جهات الاتصال** ← **معلومات التعريف** ← **مشاركة ملف التعريف**، ثم اضغط على المفتاح لتنشيطها. لاستخدام هذه الميزة، يجب التحقق من رقم هاتفك. يمكنك عرض معلومات جهات اتصالك المحدثة في **جهات الاتصال**. لضبط العناصر الإضافية المطلوب مشاركتها، اضغط على **معلومات ملف التعريف التي تمت مشاركتها** وحدد العناصر. لتعيين مجموعة جهات اتصال لمشاركة ملف تعريفك معها، اضغط على **المشاركة مع** ثم حدد خياراً.

مشاركة جهات الاتصال

يمكنك مشاركة جهات الاتصال مع الآخرين عن طريق العديد من خيارات المشاركة.

١ اضغط على **جهات الاتصال** على شاشة التطبيقات.

٢ اضغط على **مشاركة**.

٣ ضع علامة على جهات الاتصال واضغط على **مشاركة**.

٤ حدد طريقة مشاركة.

الرسائل

مقدمة

إرسال وعرض الرسائل أثناء المحادثات.

إرسال الرسائل

قد يتم تحميلك بمصاريف إضافية لإرسال الرسائل أو استقبالها أثناء التجوال.



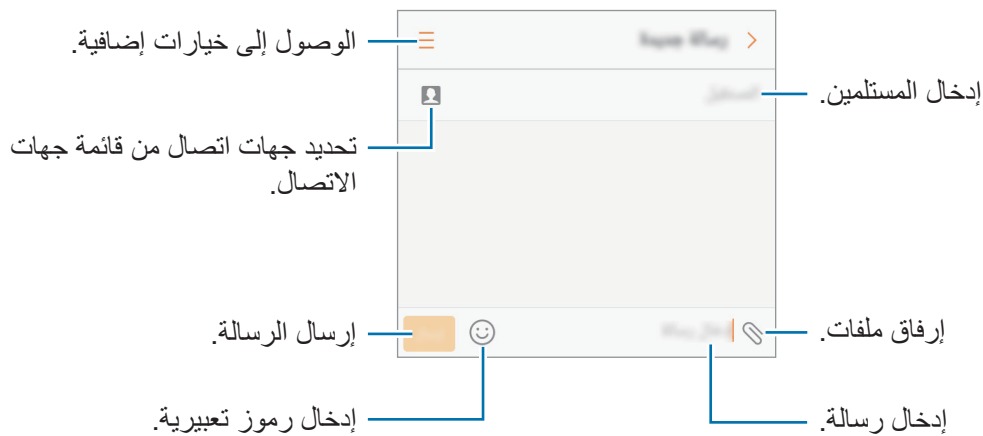
١ اضغط على الرسائل على شاشة التطبيقات.

٢ اضغط على .

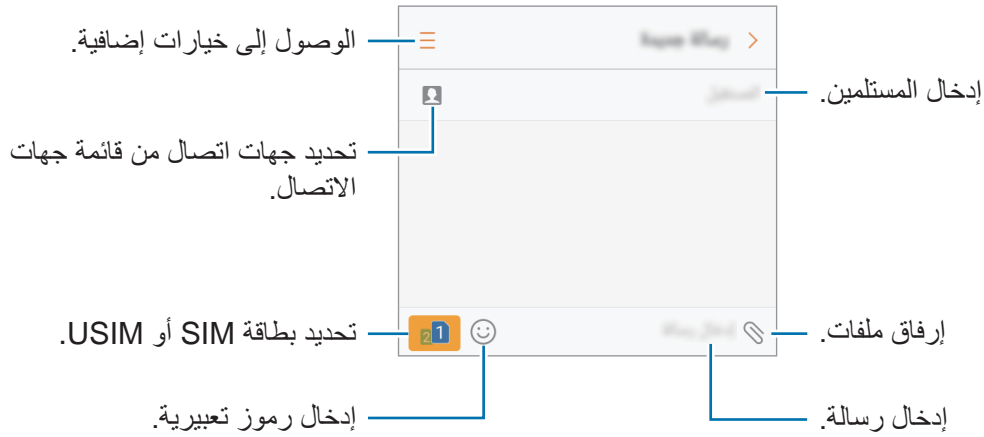
٣ أضف المستلمين واضغط على إنشاء.

٤ إدخال رسالة.


◀ أجهزة ذات بطاقات SIM أحادية:



◀ أجهزة ذات بطاقات SIM مزدوجة:



٥ ▶ أجهزة ذات بطاقات SIM أحادية: اضغط على إرسال لإرسال الرسالة.

▶ أجهزة ذات بطاقات SIM مزدوجة: اضغط على  أو  لإرسال الرسالة.

عرض الرسائل

يتم تجميع الرسائل في مؤشرات ترابط الرسائل حسب جهة الاتصال.

يتم تحميلك بمصاريف إضافية لتلقي الرسائل أثناء التجوال.



١ اضغط على الرسائل على شاشة التطبيقات.

٢ من قائمة الرسائل، حدد جهة اتصال.

٣ اعرض محادثتك.

حجب الرسائل غير المرغوبة

حجب الرسائل الواردة من أرقام معينة مُضافة إلى قائمة الحجب.

١ اضغط على الرسائل على شاشة التطبيقات.

٢ اضغط على ⋮ ← الضبط ← حظر الرسائل ← حظر الأرقام.

٣ اضغط على الواردة أو جهات إتصال، وحدد جهة اتصال ثم اضغط على ⊕.

لإدخال رقم يدوياً، اضغط على إدخال الرقم، ثم أدخل رقم هاتف.

عندما تستلم رسائل من الأرقام المحجوبة أو الرسائل التي تحتوي على عبارات محجوبة، لن تستلم إشعاراً. لعرض الرسائل المحجوبة، اضغط على ⋮ ← الضبط ← حظر الرسائل ← الرسائل المحظورة.

ضبط إشعارات الرسائل

يمكنك تغيير صوت الإشعارات، خيارات العرض، والمزيد.

١ اضغط على الرسائل على شاشة التطبيقات.

٢ اضغط على ⋮ ← الضبط ← إشعارات، ثم اضغط على المفتاح لتنشيطه.

٣ تغيير ضبط الإشعارات.

- صوت التنبيه: تغيير صوت الإشعارات.
- الاهتزازات: تعيين الجهاز لكي يهتز عندما تستلم رسائل.
- عرض نافذة منبثقة: ضبط الجهاز لعرض الرسائل في إطار منبثق.
- معاينة رسالة: تعيين الجهاز لعرض محتوى الرسالة على الشاشة المقفلة وفي الإطار المنبثق.

ضبط تذكير بالرسائل

يمكنك ضبط تنبيه على فترات لتتمكن من معرفة أن لديك إشعارات لم تتحقق منها. إذا لم تكن تلك الميزة نشطة، فافتح شاشة التطبيقات، واضغط على الضبط ← إمكانية الوصول ← تذكير بشأن الإشعارات، ثم اضغط على المفتاح لتنشيطها. ثم اضغط على مفتاح الرسائل لتنشيطه.

الإنترنت

مقدمة

استعرض الإنترنت للبحث عن معلومات وقم بوضع علامة مرجعية على صفحات الويب المفضلة لديك للوصول إليها بشكل مناسب.

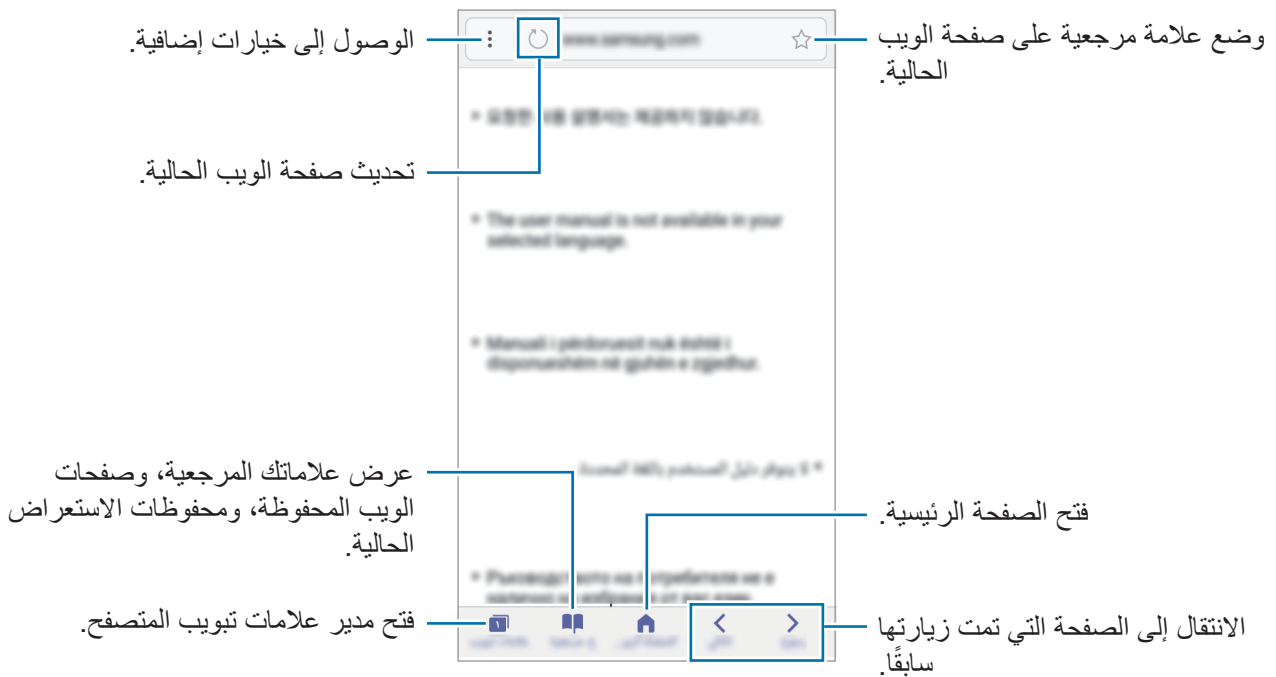
استعراض صفحات الويب

١ اضغط على **Samsung** ← الإنترنت على شاشة التطبيقات.

٢ اضغط على حقل العنوان.

٣ قم بإدخال عنوان الويب أو الكلمة الأساسية، ثم اضغط على **الذهاب**.

لعرض شريط الأدوات، اسحب إصبعك إلى أسفل قليلاً على الشاشة.



استخدام الوضع السري

في الوضع السري، يمكنك حفظ وإدارة علامات التبويب المفتوحة، والإشارات المرجعية، والصفحات المحفوظة بشكل منفصل. يمكنك قفل وضع السرية باستخدام كلمة مرور.

تنشيط الوضع السري

في شريط الأدوات أسفل الشاشة، اضغط على علامات تبويب ← تفعيل الوضع السري. إذا كنت تستخدم هذه الميزة لأول مرة، فقم بتحديد إذا ما كنت تريد استخدام كلمة مرور للوضع الخفي.

في الوضع السري، لا يمكنك استخدام بعض الميزات مثل التقاط لقطة للشاشة.



في الوضع السري، سيقوم الجهاز بتغيير لون أشرطة الأدوات.

تغيير ضبط الحماية

يمكنك تغيير كلمة المرور الخاصة بك.

اضغط على ⋮ ← الإعدادات ← الخصوصية ← أمان الوضع السري ← تغيير كلمة المرور.

إلغاء تنشيط الوضع السري

في شريط الأدوات أسفل الشاشة، اضغط على علامات تبويب ← إلغاء تفعيل الوضع السري.

البريد الإلكتروني

ضبط حسابات البريد الإلكتروني

اضبط حساب البريد الإلكتروني عند فتح البريد الإلكتروني لأول مرة.

١ اضغط على **Samsung** ← البريد الإلكتروني على شاشة التطبيقات.

٢ أدخل عنوان البريد الإلكتروني وكلمة المرور ثم اضغط على تسجيل الدخول.
للتسجيل حساب بريد إلكتروني يدوياً، اضغط على إعداد يدوي.

٣ اتبع الإرشادات التي تظهر على الشاشة لاستكمال الضبط.

لإعداد حساب بريد إلكتروني آخر، اضغط على ⋮ ← الضبط ← إضافة حساب.

إذا كان لديك أكثر من حساب بريد إلكتروني واحد يمكنك ضبط أحدهم كحسابك الافتراضي. اضغط على ⋮ ← الضبط ← ⋮ ← تعيين الحساب الافتراضي.

إرسال رسائل بريد إلكتروني

١ اضغط على  لكتابة بريد إلكتروني.

٢ أضف مستلمين وأدخل نص لرسالة بريد إلكترونية.

٣ اضغط على إرسال لإرسال البريد الإلكتروني.

قراءة رسائل البريد الإلكتروني

إذا كان تطبيق البريد الإلكتروني مفتوحاً، سيقوم الجهاز تلقائياً باسترداد رسائل البريد الإلكتروني الجديدة. لاسترداد رسائل البريد الإلكتروني يدوياً، اسحب على الشاشة لأسفل.

اضغط على رسالة بريد إلكتروني لقراءتها.

إذا كانت مزامنة البريد الإلكتروني غير فعالة، لن يتم استرداد رسائل البريد الإلكتروني الجديدة. لتفعيل مزامنة البريد الإلكتروني، اضغط على ⋮ ← الضبط ← اسم حسابك، ثم اضغط على مفتاح حساب المزامنة لتنشيطه.



الكاميرا

مقدمة



التقط الصور وسجل مقاطع الفيديو باستخدام العديد من الأوضاع والإعدادات.

آداب الكاميرا

- لا تلتقط الصور أو الفيديو لأشخاص آخرين بدون إذن منهم.
- لا تلتقط الصور أو الفيديو متى كان ذلك غير مسموحاً به قانوناً.
- لا تلتقط الصور أو الفيديو في الأماكن التي قد تنتهك فيها خصوصية الآخرين.

تشغيل الكاميرا

استخدم الأساليب التالية لتشغيل الكاميرا:

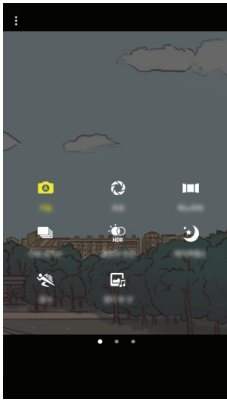
- اضغط على الكاميرا على شاشة التطبيقات.
- اضغط على مفتاح الصفحة الرئيسية مرتين سريعاً.
- على الشاشة المقفلة، اسحب  إلى خارج الدائرة الكبيرة.
- قد لا تتوفر بعض الأساليب حسب المنطقة أو مزود الخدمة.
- بعض خصائص الكاميرا لا تتوفر عندما تقوم بتشغيل الكاميرا من الشاشة المقفلة، أو عند إيقاف تشغيل الشاشة بينما يجري تنشيط خصائص الأمان. 

استخدام إيماءات السحب

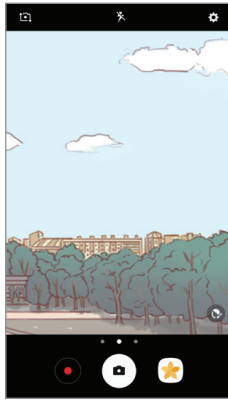
يمكنك التحكم سريعاً في شاشة المعاينة من خلال السحب في مختلف الاتجاهات. يمكنك تغيير وضع التصوير أو التبديل بين الكاميرات أو تطبيق تأثيرات التصفية.



معاينة الكاميرا الأمامية



أوضاع التصوير



معاينة الكاميرا الخلفية



تأثيرات التصفية

تبديل الكاميرات

في شاشة المعاينة، اسحب لأعلى أو لأسفل للتبديل بين الكاميرات.

عرض أوضاع التصوير

في شاشة المعاينة، اسحب من اليسار إلى اليمين لفتح قائمة أوضاع التصوير.

عرض تأثيرات التصفية

في شاشة المعاينة، اسحب من اليمين إلى اليسار لفتح قائمة تأثيرات التصفية. يمكنك تطبيق لمسة فريدة على صورتك أو مقاطع الفيديو لديك.

تتوفر هذه الخاصية فقط في بعض أوضاع التصوير.



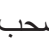
التصوير الأساسي

التقاط الصور وتسجيل الفيديو


١ اضغط على الصورة الموجودة على شاشة المعاينة حيث يبنغي تركيز الكاميرا.

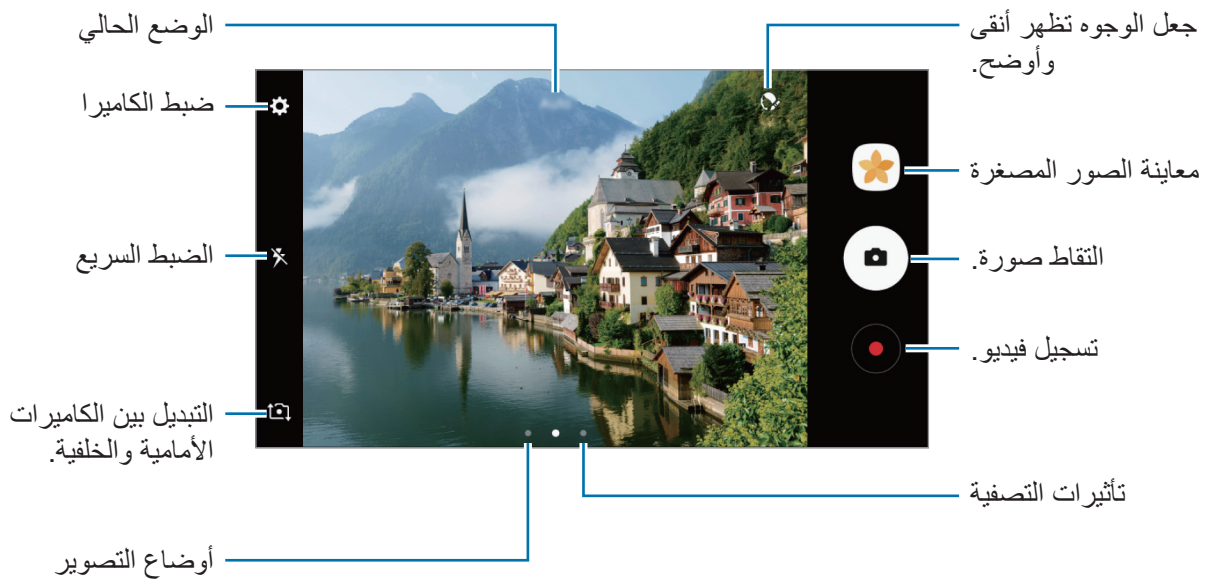
٢ اضغط على  لالتقاط صورة أو اضغط على  لتسجيل فيديو. لالتقاط سلسلة من الصور، اضغط مطولاً على .

• افرد إصبعين عن بعضهما البعض على الشاشة للتكبير، وضمهما معاً على الشاشة للتصغير.

• لضبط سطوع الصور أو الفيديو، اضغط على الشاشة. عند ظهور شريط الضبط، اسحب  في شريط الضبط في اتجاه **+** أو **-**.

• لالتقاط صورة من الفيديو أثناء التسجيل، اضغط على **التقاط**.

• لتغيير التركيز أثناء التقاط فيديو، اضغط في المكان الذي تريد التركيز عليه. للتركيز على منتصف الشاشة، اضغط على .



• قد تختلف شاشة المعاينة حسب وضع التصوير والكاميرا التي يتم استخدامها.

• يتوقف تشغيل الكاميرا تلقائياً في حالة عدم استخدامها.

• تأكد أن العدسة نظيفة. وإلا، فقد لا يعمل الجهاز بطريقة صحيحة في بعض الأوضاع التي تتطلب مستويات دقة عالية.

• تتميز الكاميرا الأمامية بعدسة ذات زاوية عريضة. قد يحدث تشوه بسيط في الصور ذات زاوية الرؤية العريضة ولكنه لا يشير إلى وجود مشكلات في أداء الجهاز.



قفل التركيز والتعريض

تباين الإضاءة/الظلام القوي والهدف الموجود خارج منطقة التركيز التلقائي قد يجعل من الصعب عمل تعريض مناسب. اقفل التركيز أو التعريض ثم التقط صورة.

اضغط مطولاً على منطقة للتركيز، يظهر الإطار قفل AF/AE في هذه المنطقة ويتم قفل التركيز وضبط التعريض. يظل الضبط مقفلاً حتى بعد التقاط صورة.

تتوفر هذه الخاصية فقط في بعض أوضاع التصوير.



تخصيص أوضاع التصوير

في شاشة المعاينة، اسحب إلى اليمين لفتح قائمة أوضاع التصوير وتحديد وضع.

لعرض وصف كل وضع، اضغط على  ← معلومات.

لإعادة ترتيب الأوضاع، اضغط على  ← تحرير، ثم اضغط على أيقونة الوضع، ثم اسحبها إلى موضع جديد.

لإضافة مزيد من الاختصارات إلى شاشة الصفحة الرئيسية، اضغط على  ← إضافة الاختصار إلى الشاشة الرئيسية.


الوضع التلقائي


يتيح الوضع التلقائي للكاميرا إمكانية تقييم البيئات المحيطة وتحديد الوضع المثالي للصورة.


على قائمة أوضاع التصوير، اضغط على تلقائي.


الوضع محترف

التقاط الصور أثناء تعديل خيارات التصوير يدوياً، مثل قيمة التعريض وقيمة ISO.

على قائمة أوضاع التصوير، اضغط على محترف. حدد الخيارات وقم بتخصيص الضبط، ثم اضغط على  لالتقاط صورة.

•  : حدد موازنة لون أبيض مناسبة، بحيث تتمتع الصور بألوان قريبة إلى الصور الطبيعية إلى أقصى قدر ممكن. يمكنك ضبط درجة حرارة اللون.

•  : حدد قيمة ISO. يتحكم ذلك في حساسية الكاميرا للضوء. تخصص القيم المنخفضة للأهداف الثابتة أو ساطعة الإضاءة. بينما تخصص القيم الأعلى للأهداف سريعة التحرك أو الأهداف معتمدة الإضاءة. في حين، يمكن أن يؤدي ضبط ISO أعلى إلى حدوث تشويش في الصور.

•  : قم بتغيير قيمة التعريض. يحدد ذلك مقدار الضوء الذي يستقبله مستشعر الكاميرا. بالنسبة للمواقف منخفضة الإضاءة، استخدم قيمة تعريض أعلى.

بانوراما

التقط سلسلة من الصور أفقيًا أو رأسيًا، ثم ثبتها معًا لإنشاء شاشة عريضة.

على قائمة أوضاع التصوير، اضغط على بانوراما.

للحصول على أفضل لقطات باستخدام وضع "بانوراما"، اتبع هذه النصائح:



- حرك الكاميرا ببطء في اتجاه واحد.
- ابق الصورة داخل إطار عدسة الكاميرا. إذا كانت صورة المعاينة خارج إطار الدليل أو إذا لم تقم بتحريك الجهاز، فسوف يقوم الجهاز تلقائيًا بالتوقف عن التقاط الصور.
- تجنب التقاط الصور ذات الخلفيات غير الواضحة، مثل السماء الصافية أو الجدار أحادي اللون.

الالتقاط المستمر

التقط سلسلة من الصور للأهداف المتحركة.

على قائمة أوضاع التصوير، اضغط على الالتقاط المستمر.

اضغط مطولاً على  لالتقاط صور متعددة بشكل متتابع.

HDR (درجة لون قوية)

التقط صورًا تتمتع بألوان ثرية وتفاصيل واضحة حتى في المناطق المعتمنة والمضيئة.

على قائمة أوضاع التصوير، اضغط على HDR (درجة لون قوية).



بمؤثر



بدون مؤثر

ليلي


التقط صورة في بيئة منخفضة الإضاءة ودون استخدام الفلاش.
على قائمة أوضاع التصوير، اضغط على ليلي.

رياضة

التقط صورة للأهداف سريعة التحرك.
على قائمة أوضاع التصوير، اضغط على رياضة.

صورة ذاتية



التقط صور ذاتية باستخدام الكاميرا الأمامية. يمكنك عرض العديد من تأثيرات الجمال على الشاشة.

١ في شاشة المعاينة، اسحب لأعلى أو لأسفل، أو اضغط على  للتبديل إلى الكاميرا الأمامية لالتقاط صورة ذاتية.

٢ على قائمة أوضاع التصوير، اضغط على صورة ذاتية.

٣ واجه عدسة الكاميرا الأمامية.

٤ اعرض كف يدك على الكاميرا الأمامية. بعد التعرف على كف اليد، يلتقط الجهاز صورة بعد مرور بضعة ثوان.

لاستخدام خيارات تصوير متعددة للكاميرا الأمامية، اضغط على  ← طرق التقاط الصور، ثم اضغط على المفاتيح لتنشيطها. 

استخدام فلاش الصور الذاتية

عند التقاط صور ذاتية بالكاميرا الأمامية في أوضاع الإضاءة الخافتة، يمكن لشاشة اللمس العمل كفلاش.
في شاشة المعاينة، اضغط على  بشكل متكرر حتى تصل إلى . وعند التقاط صورة، سوف تومض شاشة اللمس كفلاش.

تطبيق تأثيرات الجمال

يمكنك تعديل ملامح الوجه، مثل لون البشرة أو شكل الوجه، قبل التقاط صورة ذاتية.

تتوفر هذه الميزة فقط في وضع صورة ذاتية.



١ على شاشة المعاينة، اضغط على .

٢ حدد الخيارات في الأسفل لتطبيق تأثيرات الجمال للوجه على شاشة المعاينة والتقاط صورة لنفسك.

- لون البشرة: لجعل بشرتك تظهر أنقى وأوضح.
- وجه نحيف: ضبط شكل الوجه وجعل وجهك يظهر أرفع.
- عيون كبيرة: لجعل عيونك تظهر أكبر.

صورة ذاتية عريضة

التقط صورة شخصية عريضة لنفسك تتضمن مزيد من الأشخاص في الصورة وتجنب ترك الأشخاص خارجها.

١ في شاشة المعاينة، اسحب لأعلى أو لأسفل، أو اضغط على للتبديل إلى الكاميرا الأمامية لالتقاط صورة ذاتية.

٢ على قائمة أوضاع التصوير، اضغط على صورة ذاتية عريضة.

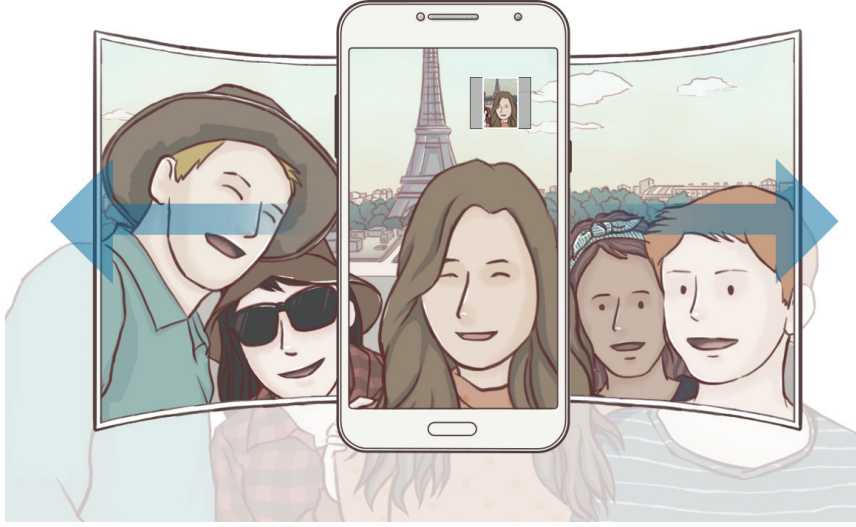
٣ واجه عدسة الكاميرا الأمامية.

٤ اعرض كف يدك على الكاميرا الأمامية. بعد التعرف على كف اليد، يلتقط الجهاز صورة بعد مرور بضعة ثوان.

لاستخدام خيارات تصوير متعددة للكاميرا الأمامية، اضغط على ← طرق التقاط الصور، ثم اضغط على المفاتيح لتنشيطها.




٥ قم بتدوير الجهاز لليساار ولليمين أو بالعكس لالتقاط صورة شخصية عريضة. يلتقط الجهاز صور إضافية عندما يتحرك الإطار الأبيض إلى كل طرف من أطراف عدسة الكاميرا.



- تأكد من إبقاء الإطار الأبيض داخل إطار عدسة الكاميرا.
- ينبغي أن تظل الأهداف ثابتة أثناء التقاط صور شخصية ذاتية عريضة.
- الأجزاء العليا والسفلى من الصورة المعروضة على شاشة المعاينة يمكن قصها من الصورة حسب ظروف التصوير.



الصوت والالتقاط

التقط صورة بصوت. يقوم الجهاز بتحديد الصورة بواسطة  في الاستوديو. على قائمة أوضاع التصوير، اضغط على الصوت والالتقاط.

ضبط الكاميرا

الضبط السريع

على شاشة المعاينة، استخدم الضبط السريع التالي.

قد تختلف الخيارات المتوفرة بناء على وضع التصوير والكاميرا التي يتم استخدامها.



- : حدد أسلوب قياس. يحدد ذلك كيفية حساب قيم الضوء. **التمرير المركزي** تستخدم الضوء في الجزء الأوسط من اللقطة لحساب تعريض اللقطة. [•] **النقطة** يستخدم الضوء في منطقة وسطى مركزة للقطة لحساب تعريض اللقطة. **المصفوفة** يقيس المشهد بالكامل.
- : قم بتنشيط الفلاش أو إلغاء تنشيطه.
- لا تستخدم الفلاش بالقرب من عينيك. قد يتسبب استخدام الفلاش بالقرب من عينيك في فقدان مؤقت للرؤية أو حدوث تلف في العينين.
- : ضبط الجهاز لتسجيل الصوت قبل أو بعد التقاط صورة.

ضبط الكاميرا

على شاشة المعاينة، اضغط على .

قد تختلف الخيارات المتوفرة بناء على وضع التصوير والكاميرا التي يتم استخدامها.




الكاميرا الخلفية

- **حجم الصورة**: حدد دقة للصور. استخدام دقة أعلى يؤدي إلى التمتع بصور ذات جودة أعلى، ولكن سيستغرق ذلك المزيد من مساحة الذاكرة.
- **حجم الفيديو**: حدد دقة للقطات الفيديو. استخدام دقة أعلى يؤدي إلى التمتع بلقطات فيديو ذات جودة أعلى، ولكن سيستغرق ذلك المزيد من مساحة الذاكرة.

الكاميرا الأمامية

- **حجم الصورة**: حدد دقة للصور. استخدام دقة أعلى يؤدي إلى التمتع بصور ذات جودة أعلى، ولكن سيستغرق ذلك المزيد من مساحة الذاكرة.
- **حجم الفيديو**: حدد دقة للقطات الفيديو. استخدام دقة أعلى يؤدي إلى التمتع بلقطات فيديو ذات جودة أعلى، ولكن سيستغرق ذلك المزيد من مساحة الذاكرة.
- **حفظ الصور كمعاينة**: قلب الصورة لإنشاء صورة مطابقة للمنظر الأصلي أثناء التقاط صور بالكاميرا الأمامية.
- **طرق التقاط الصور**: تحديد خيارات تصوير لاستخدامها.

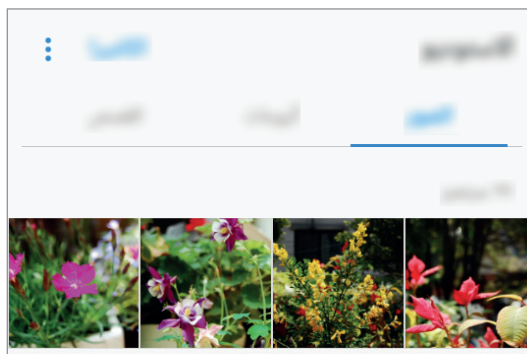
عامة

- **المؤقت:** حدد طول زمن التأخير قبل أن تقوم الكاميرا بالتقاط صورة تلقائيًا.
- **خطوط الشبكة:** تعرض أدلة محدد المناظر للمساعدة على التركيب عند تحديد الأهداف.
- **علامات الموقع:** ارفق رمز موقع GPS بالصورة.
- **قد تقل قوة إشارات GPS في المواقع التي تحدث فيها إعاقة للإشارة، كما هو الحال بين المباني أو في المناطق المنخفضة، أو في ظروف الطقس السيئة.** 
- **قد يظهر موقعك في الصور عندما تقوم بتحميلها على الويب. لكي تتجنب ذلك، قم بإلغاء تنشيط ضبط رمز الموقع.**
- **مراجعة الصور:** اضبط الجهاز لعرض الصور بعد التقاطها.
- **تشغيل سريع:** اضبط الجهاز للتشغيل السريع للكاميرا بالضغط على مفتاح الصفحة الرئيسية مرتين بسرعة.
- **موقع التخزين:** حدد موقع الذاكرة للتخزين.
- **وظيفة مفتاح درجة الصوت:** اضبط الجهاز لاستخدام مفتاح مستوى الصوت للتحكم في زر المصراع.
- **إرجاع الضبط:** أعد تعيين ضبط الكاميرا.

الاستوديو

مقدمة

اعرض الصور ومقاطع الفيديو المخزنة في جهازك. يمكنك أيضاً إدارة الصور ومقاطع الفيديو حسب الألبوم، أو إنشاء قصص لمشاركتها مع الآخرين.



عرض الصور ومقاطع الفيديو

عرض الصور

١ على شاشة التطبيقات، اضغط على الاستوديو ← الصور.

٢ حدد صورة.



لإخفاء القوائم أو عرضها، اضغط على الشاشة.

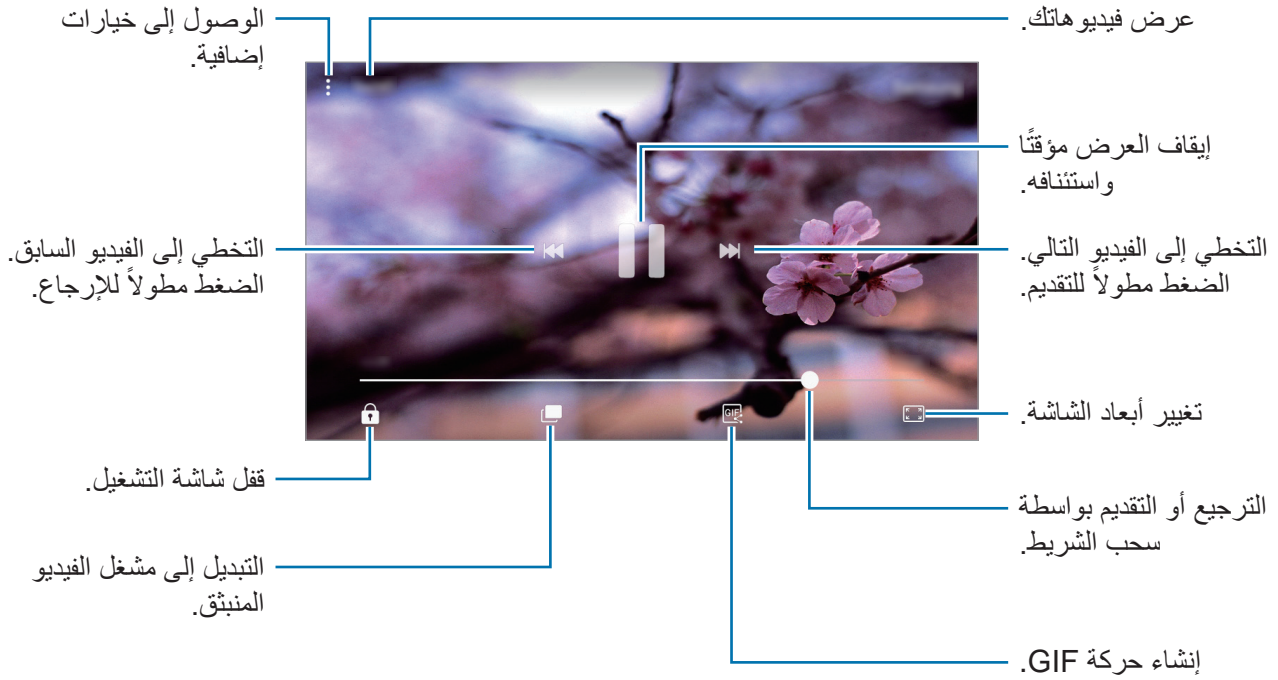
يمكنك إنشاء حركة GIF أو تجميع للصور من صور متعددة. اضغط على ⋮ ← متحرك أو عمل تصويري، ثم حدد الصور. يمكنك اختيار حتى ست صور لتجميع الصور الخاص بك.



عرض لقطات الفيديو

١ على شاشة التطبيقات، اضغط على الاستوديو ← الصور.

٢ حدد فيديو للتشغيل. تعرض ملفات الفيديو الرمز ▶ في الصورة المصغرة للمعاينة.



عرض الألبومات

يمكنك فرز الصور ومقاطع الفيديو المحفوظة في جهازك حسب المجلد أو الألبوم. وكذلك سيتم فرز الحركات أو عمليات تجميع الصور التي قمت بإنشائها في مجلداتك في قائمة الألبومات.

على شاشة التطبيقات، اضغط على الاستوديو ← ألبومات وحدد ألبومًا.

عرض القصص

عندما تلتقط أو تحفظ صورًا ومقاطع فيديو، فإن الجهاز يقرأ تاريخها ورموز موقعها، ثم يعمل على فرزها، وبعد ذلك يقوم بإنشاء قصص. لإنشاء قصص تلقائيًا، يتعين عليك التقاط أو حفظ صور ومقاطع فيديو متعددة.

إنشاء قصص

إنشاء قصص بسمات متنوعة.

١ على شاشة التطبيقات، اضغط على الاستوديو ← القصص.

٢ اضغط على : ← إنشاء قصة.

٣ ضع علامة اختيار أمام الصور أو مقاطع الفيديو المراد تضمينها في القصة واضغط على تم.

٤ أدخل عنوانًا للقصة واضغط على إنشاء.

لإضافة صور أو مقاطع فيديو إلى قصة، حدد قصة واضغط على إضافة عناصر.

لإزالة صور أو مقاطع فيديو من قصة، حدد قصة واضغط على : ← تعديل، ثم ضع علامة اختيار أمام الصور أو مقاطع الفيديو المراد إزالتها، ثم اضغط على : ← إزالة من القصة.

مشاركة قصص

يمكنك مشاركة قصص مع جهات اتصالك.

١ على شاشة التطبيقات، اضغط على الاستوديو ← القصص.

٢ حدد قصة ترغب في مشاركتها.

٣ اضغط على توجيه دعوة، ضع علامة اختيار أمام جهات اتصال، ثم اضغط على تم.

عندما تقبل جهات الاتصال طلب المشاركة، فستتم مشاركة القصة ويمكن لجهات الاتصال إضافة المزيد من الصور ومقاطع الفيديو إلى القصة.



- لاستخدام هذه الميزة، يجب التحقق من رقم هاتفك.
- سيتم تحميلك بتكاليف إضافية عند مشاركة الملفات عبر شبكة المحمول.
- إذا لم يكن قد تم التحقق من أرقام هواتف المستلمين، أو إذا لم تكن أجهزتهم تدعم تلك الميزة، فسيتم إرسال رابط بالملفات إليهم عبر رسالة نصية. قد لا يتمكن مستلمو الرابط من استخدام بعض الميزات. ستنتهي صلاحية الرابط بعد مرور فترة زمنية محددة.

حذف قصة

- ١ على شاشة التطبيقات، اضغط على الاستوديو ← القصص.
- ٢ اضغط مطولاً على قصة ترغب في حذفها، ثم اضغط على حذف.

حذف الصور أو لقطات الفيديو

حذف صورة أو فيديو

حدد صورة أو فيديو واضغط على حذف الموجود في الجزء السفلي من الشاشة.

حذف صور ولقطات فيديو متعددة

- ١ على شاشة المعرض الرئيسية، اضغط مطولاً على صورة أو فيديو لحذفه.
- ٢ ضع علامة اختيار أمام الصور أو لقطات الفيديو المراد حذفها.
- ٣ اضغط على حذف.

مشاركة الصور أو لقطات الفيديو

حدد صورة أو فيديو واضغط على مشاركة الموجود في الجزء السفلي من الشاشة، ثم حدد طريقة المشاركة.

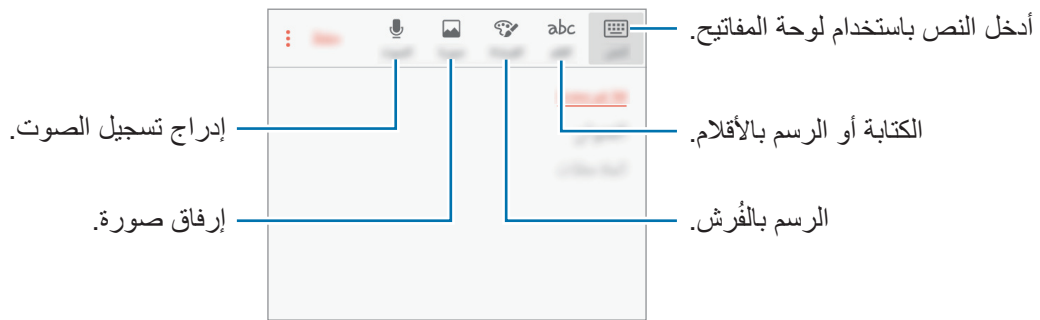
Samsung Notes

مقدمة

أنشئ ملاحظات من خلال إدخال نص من لوحة المفاتيح أو من خلال الكتابة أو الرسم على الشاشة. كما يمكنك أيضاً إدراج الصور أو تسجيلات الصوت في الملاحظات.

إنشاء ملاحظات

- ١ على شاشة التطبيقات، اضغط على **Samsung Notes** ← الكل ← +.
- ٢ حدد طريقة إدخال من شريط الأدوات الموجود في أعلى الشاشة وقم بإنشاء مذكرة.
اضغط على **القلم** للكتابة أو الرسم.
اضغط على **الفرشاة** للرسم باستخدام فرش متنوعة.
اضغط على **صورة** لإدراج صورة بتحديد ما من **الاستوديو** أو بالتقاط صورة.
اضغط على **الصوت** لإجراء تسجيل الصوت وإدراجه في الملاحظة. وسيبدأ التسجيل الصوتي على الفور.



- ٣ وعند الانتهاء من إنشاء الملاحظة، اضغط على **حفظ**.

حذف الملاحظات

- ١ على شاشة التطبيقات، اضغط على **Samsung Notes**.
- ٢ اضغط على **الكل** أو **المجموعات**، ثم حدد فئة.
- ٣ اضغط مطولاً على الملاحظة لحذفها.
- لحذف عدة ملاحظات، حدد المزيد من الملاحظات لحذفها.
- ٤ اضغط على **حذف**.

التقويم

مقدمة

قم بإدارة جدولك بواسطة إدخال الأحداث القادمة أو المهام الموجودة في المخطط لديك.

إنشاء أحداث

- ١ اضغط على التقويم على شاشة التطبيقات.
- ٢ اضغط على **+** أو اضغط ضغط مزدوج على تاريخ.
- إذا كان التاريخ به أحداث أو مهام محفوظة، فاضغط على التاريخ واضغط على **+**.
- ٣ أدخل إلى تفاصيل الأحداث.



- ٤ اضغط على **حفظ** لحفظ الحدث.

إنشاء مهام

- ١ اضغط على **التقويم** على شاشة التطبيقات.
- ٢ اضغط على **عرض** ← **المهام**.
- ٣ أدخل تفاصيل المهمة واضغط على **اليوم** أو **غداً** لتحديد تاريخ التنفيذ.
لإضافة مزيد من التفاصيل، اضغط على .
- ٤ اضغط على **حفظ** لحفظ المهمة.

مزامنة الأحداث والمهام مع حساباتك

- على شاشة التطبيقات، اضغط على **الضبط** ← **السحابة والحسابات** ← **حسابات**، حدد خدمة حساب ثم اضغط على **المفتاح** **مزامنة تقويم** لمزامنة الأحداث والمهام مع الحساب.
- لإضافة حسابات للمزامنة معها، افتح شاشة التطبيقات واضغط على **التقويم** ← **إدارة التقويمات** ← **إضافة حساب**. ثم، حدد حساباً للمزامنة وقم بتسجيل الدخول. عند إضافة حساب، سيظهر في القائمة.

مسجل الصوت

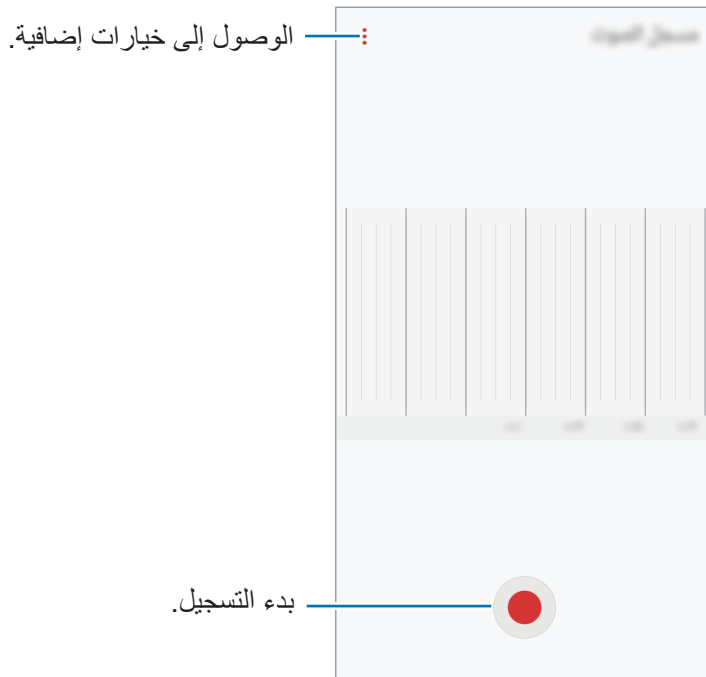
استخدم هذا التطبيق لتسجيل المذكرات الصوتية أو تشغيلها.

١ على شاشة التطبيقات، اضغط على **Samsung** ← **مسجل الصوت**.

٢ اضغط على  لبدء التسجيل. تحدث أمام الميكروفون.

اضغط على  لإيقاف التسجيل مؤقتاً.

أثناء تسجيل الصوت، اضغط على علامة لإدراج علامة مرجعية.



٣ اضغط على  لإنهاء التسجيل.


٤ أدخل اسم المستخدم و اضغط على **حفظ**.

ملفاتي

قم بالوصول إلى الملفات المتنوعة المخزنة بالجهاز، وإدارتها.

على شاشة التطبيقات، اضغط على **Samsung** ← **ملفاتي**.

عرض الملفات المخزنة في كل سعة تخزينية. يمكنك أيضاً عرض الملفات في جهازك أو بطاقة الذاكرة حسب الفئة.

لتحرير سعة الجهاز التخزينية، اضغط على  ← **إدارة استخدام وحدة التخزين** ← **مسح الآن**.

للبحث عن ملفات أو مجلدات، اضغط على **البحث**.

الساعة

مقدمة

اضبط الإنذارات، وتحقق من الوقت الفعلي في عدة مدن حول العالم، وحدد وقتاً لأحد الأحداث، أو اضبط فترة زمنية معينة.

منبه

على شاشة التطبيقات، اضغط على الساعة ← منبه.

ضبط التنبيهات

اضغط على **+** في قائمة الإنذارات، واضبط إنذاراً، وحدد الأيام التي سيتكرر الإنذار خلالها، واضبط خيارات عديدة للإنذارات ثم اضغط على **حفظ**.

افتح لوحة المفاتيح لإدخال وقت التنبيه، اضغط على حقل إدخال الوقت.

لتنشيط أو لإلغاء تنشيط التنبيهات، اضغط على المفتاح بجانب التنبيه الموجود في قائمة التنبيهات.

إيقاف التنبيهات

اضغط على **إقصاء** لإيقاف التنبيه. إذا قمت بتمكين خيار الغفوة بشكل مسبق، فاضغط على **غفوة** لتكرار التنبيه بعد مدة محددة.

حذف التنبيهات

اضغط مطولاً على المنبه، وضع علامة اختيار أمام التنبيهات المراد حذفها، ثم اضغط على **حذف**.

الساعة العالمية

على شاشة التطبيقات، اضغط على الساعة ← الساعة العالمية.

إنشاء التوقيتات

اضغط على **+** وأدخل اسم المدينة أو حدد مدينة من قائمة المدن.

حذف التوقيتات

اضغط مطولاً على ساعة، وضع علامة اختيار أمام الساعات المراد حذفها، ثم اضغط على **حذف**.


ساعة الإيقاف

- ١ على شاشة التطبيقات، اضغط على الساعة ← ساعة الإيقاف.
- ٢ اضغط على بدء لتوقيت حدث.
- لتسجيل أوقات اللفات أثناء حساب توقيت حدث ما، اضغط على دورة.
- ٣ اضغط على إيقاف لإيقاف التوقيت.
- لإعادة بدء احتساب التوقيت، اضغط على استئناف.
- لمسح عدد اللفات، اضغط على إعادة ضبط.

المؤقت

- ١ على شاشة التطبيقات، اضغط على الساعة ← المؤقت.
- ٢ اضبط المدة، ثم اضغط على بدء.
- لفتح لوحة المفاتيح لإدخال المدة الزمنية، اضغط على حقل إدخال المدة الزمنية.
- ٣ اضغط على إقصاء عند توقف المؤقت.

الحاسبة

- قم بإجراء عمليات حسابية بسيطة أو معقدة.
- اضغط على الحاسبة على شاشة التطبيقات.
- قم بتدوير الجهاز إلى الاتجاه الأفقي لاستخدام الحاسبة العلمية. إذا كانت خاصية التدوير التلقائي غير فعالة، اضغط على .
- لعرض الحاسبة العلمية.
- لمشاهدة سجل الحساب، اضغط على المحفوظات. لغلاق لوحة سجل الحساب، اضغط على لوحة المفاتيح.
- لمسح السجل، اضغط على المحفوظات ← مسح المحفوظات.

الراديو

الاستماع إلى راديو FM

اضغط على **Samsung** ← الراديو على شاشة التطبيقات.

قبل استخدام هذا التطبيق، يجب عليك توصيل سماعة رأس تعمل كهوائي راديو.

يقوم راديو FM بالبحث ويحفظ المحطات المتاحة تلقائيًا عند تشغيله لأول مرة.



اضغط على  لتشغيل راديو FM. حدد محطة الراديو التي تريدها في قائمة المحطات.



البحث عن محطات الراديو

اضغط على **Samsung** ← الراديو على شاشة التطبيقات.

اضغط على **المحطات** ← بحث، ثم حدد خيار البحث. يقوم راديو FM بمسح المحطات المتاحة ضوئيًا وحفظها تلقائيًا.

حدد محطة الراديو التي تريدها في قائمة المحطات.

تطبيقات Google

توفر Google تطبيقات ترفيهية، وللتواصل الاجتماعي ولمتابعة الأعمال. قد تحتاج إلى حساب Google للدخول على بعض التطبيقات. راجع حسابات للحصول على مزيد من المعلومات. لمشاهدة المزيد من معلومات التطبيق، ادخل إلى قائمة تعليمات كل تطبيق.

قد لا تتوفر بعد التطبيقات أو يتم تسميتها بشكل مختلف حسب المنطقة، أو حسب مزود الخدمة الخاص بك.



Chrome

البحث عن المعلومات وتصفح صفحات الويب.

Gmail

إرسال أو استقبال رسائل البريد الإلكتروني عن طريق خدمة Google Mail.

خرائط

إيجاد موقع على الخريطة، والبحث عن مواقع، وعرض معلومات الموقع للعديد من الأماكن.

موسيقى Play

اكتشف واستمع إلى الموسيقى وقم بمشاركتها على جهازك. يمكنك تحميل مجموعات الموسيقى المخزنة على جهازك إلى السحابة والوصول إليها فيما بعد.

أفلام وتلفزيون Play

قم بتنزيل ملفات الفيديو لمشاهدتها من متجر Play.

Drive

احفظ المحتوى على خدمة السحابي، وادخل عليه من أي مكان وشاركه مع الآخرين.

YouTube

شاهد أو أنشئ مقاطع الفيديو وشاركها مع الآخرين.

الصور

ابحث عن جميع الصور ولقطات الفيديو الواردة من مصادر عديدة والموجودة في مكان واحد وقم بتعديلها.

Hangouts

دردش مع أصدقائك بشكل فردي أو جماعي واستخدم الصور والوجوه العاطفية، ومكالمات الفيديو أثناء المحادثة.

Google

ابحث بشكل سريع عن عناصر على الإنترنت أو على جهازك.

الضبط

مقدمة

تخصيص الضبط للمزايا والتطبيقات. يمكنك إضفاء مزيداً من الخصوصية عن طريق تهيئة خيارات الضبط المختلفة. على شاشة التطبيقات، اضغط على **الضبط**. للبحث عن الضبط بواسطة إدخال كلمات أساسية، اضغط على **بحث**.

الاتصالات

Wi-Fi

قم بتنشيط خاصية Wi-Fi للاتصال بشبكة Wi-Fi واتصل بالإنترنت أو بأجهزة شبكات أخرى.

أوقف تشغيل Wi-Fi لتوفير طاقة البطارية في حالة عدم استخدامها.



التوصيل بشبكة Wi-Fi

١ على شاشة الإعدادات، اضغط على **الاتصالات** ← **Wi-Fi**، ثم اضغط على المفتاح لتنشيطه.

٢ حدد شبكة من قائمة شبكات Wi-Fi المكتشفة.

تظهر الشبكات التي تحتاج إلى كلمة مرور مصحوبة برمز قفل.

٣ اضغط على **توصيل**.

- بمجرد توصيل الجهاز بشبكة Wi-Fi، سيقوم الجهاز بإعادة الاتصال في كل مرة تتوافر فيها الشبكة دون الحاجة إلى كلمة مرور. لمنع الجهاز من الاتصال بالشبكة تلقائياً، حدد الشبكة من قائمة الشبكات واضغط على **تجاهل**.
- إذا كنت لا تستطيع الاتصال بشبكة Wi-Fi بشكل صحيح، أعد تشغيل خاصية Wi-Fi بجهازك أو الراوتر اللاسلكي.



Wi-Fi مباشر

Wi-Fi مباشر يربط أجهزة مباشرة عبر شبكة Wi-Fi بدون الحاجة إلى نقطة وصول.

١ على شاشة الإعدادات، اضغط على **الاتصالات** ← **Wi-Fi**، ثم اضغط على المفتاح لتنشيطه.

٢ اضغط على **Wi-Fi مباشر**.

يتم سرد الأجهزة المكتشفة.

إذا كان الجهاز الذي تريد الاتصال به غير موجود في القائمة، فاطلب أن يقوم الجهاز بتشغيل خاصية Wi-Fi مباشر.

٣ حدد جهازًا للاتصال به.

ستتصل الأجهزة عندما تقبل الأجهزة الأخرى طلب Wi-Fi للاتصال المباشر.

إرسال واستقبال البيانات

يمكنك مشاركة البيانات، مثل الأسماء أو ملفات الوسائط، مع الأجهزة الأخرى. الإجراءات التالية مثال لإرسال صورة إلى جهاز آخر.

١ اضغط على **الاستوديو** على شاشة التطبيقات.

٢ حدد صورة.

٣ اضغط على **مشاركة** ← **Wi-Fi مباشر** وحدد جهازًا لنقل الصورة له.

٤ اقبل طلب الاتصال بـ Wi-Fi مباشر على الجهاز الآخر.

إذا كان الجهازان متصلين بالفعل، فسيتم إرسال الصورة إلى الجهاز الآخر بدون إجراء طلب الاتصال.

إنهاء اتصال الجهاز

١ على شاشة الضبط، اضغط على **الاتصالات** ← **Wi-Fi**.

٢ اضغط على **Wi-Fi مباشر**.

يعرض الجهاز الأجهزة المتصلة في القائمة.

٣ اضغط على اسم الجهاز لفصل الأجهزة.

البلوتوث

استخدم البلوتوث لتبادل البيانات أو ملفات الوسائط مع أجهزة أخرى بدعم البلوتوث.



- شركة سامسونج غير مسؤولة عن فقد البيانات المرسله أو المستقبله عبر خاصية البلوتوث.
- تأكد دائماً من مشاركة البيانات واستقبالها باستخدام الأجهزة المؤمنة بشكل موثوق منه وبشكل صحيح. في حالة وجود عوائق بين الأجهزة، قد يتم تقليل مسافة التشغيل.
- بعض الأجهزة، خصوصاً التي لم يتم اختبارها أو اعتمادها من شركة Bluetooth SIG، قد لا تكون متوافقة مع جهازك.
- لا تستخدم خاصية البلوتوث لأغراض غير قانونية (على سبيل المثال، الاستيلاء على نسخ من الملفات أو الاتصالات التي يتم إجراؤها بطرق غير شرعية لأغراض تجارية).
- سامسونج غير مسؤولة عن تكرار الاستخدام غير القانوني لخاصية البلوتوث.

الاقتران بأجهزة بلوتوث أخرى

١ على شاشة الإعدادات، اضغط على **الاتصالات** ← **البلوتوث**، ثم اضغط على المفتاح لتنشيطه. يتم سرد الأجهزة المكتشفة.

٢ حدد جهازاً للاقتران به.

إذا كان الجهاز الذي تريد الإقتران به غير موجود في القائمة، فاطلب أن يقوم الجهاز بتشغيل خيار الرؤية. راجع دليل المستخدم الخاص بالجهاز الآخر.



يكون جهازك مرئى للأجهزة الأخرى أثناء فتح شاشة ضبط البلوتوث.

٣ اقبل طلب الاتصال عبر البلوتوث على جهازك للتأكيد.

ستتصل الأجهزة عندما تقبل الأجهزة الأخرى طلب البلوتوث للاتصال.

إرسال واستقبال البيانات

تدعم العديد من التطبيقات نقل البيانات عبر البلوتوث. يمكنك مشاركة البيانات، مثل الأسماء أو ملفات الوسائط، مع أجهزة البلوتوث الأخرى. الإجراءات التالية مثال لإرسال صورة إلى جهاز آخر.

١ اضغط على الاستوديو على شاشة التطبيقات.

٢ حدد صورة.

٣ اضغط على مشاركة ← البلوتوث، ثم حدد جهازًا لنقل الصورة له.

إذا كان جهازك قد تم إقرانه مع هذا الجهاز من قبل، فاضغط على اسم الجهاز بدون تأكيد مفتاح المرور الذي يتم إنشاؤه تلقائيًا.

إذا كان الجهاز الذي تريد الإقتران به غير موجود في القائمة، فاطلب أن يقوم الجهاز بتشغيل خيار الرؤية.

٤ اقبل طلب الاتصال بالبلوتوث على الجهاز الآخر.

إلغاء إقتران أجهزة البلوتوث

١ على شاشة الإعدادات، اضغط على الاتصالات ← البلوتوث.

يعرض الجهاز الأجهزة المقترنة في القائمة.

٢ اضغط على ⚙ بجانب اسم الجهاز لإلغاء إقرانه.

٣ اضغط على إلغاء الإقتران.

استخدام البيانات

استمر في تتبع حجم استخدام البيانات وقم بتخصيص الضبط للحد.

على شاشة الضبط، اضغط على **الاتصالات** ← **استخدام البيانات**.

- **بيانات الهاتف المحمول:** اضبط الجهاز لاستخدام اتصالات البيانات على أي شبكة محمول.
 - **بيانات الخلفية:** امنع التطبيقات التي تعمل في الخلفية من استخدام اتصال بيانات الهاتف المحمول.
 - **ضبط حد بيانات الهاتف المحمول:** اضبط حدًا لاستخدام بيانات المحمول.
- لتغيير تاريخ إعادة الضبط الشهري لفترة المراقبة، اضغط على ▼ ← **تغيير الدورة**.

تحديد استخدام البيانات

قم بتعيين الجهاز لتعطيل اتصال بيانات المحمول تلقائيًا عندما يصل مقدار بيانات المحمول المستخدمة إلى الحد الذي وضعت.

١ على شاشة الإعدادات، اضغط على **الاتصالات** ← **استخدام البيانات**، ثم اضغط على المفتاح **ضبط حد بيانات الهاتف المحمول** لتنشيطه.

٢ لضبط الحد، اسحب شريط تعديل الحد إلى أعلى أو إلى أسفل.

٣ لضبط مستوى تنبيه استخدام البيانات، اسحب شريط تعديل التحذير إلى أعلى أو إلى أسفل. سينبهك الجهاز عند الوصول إلى مستوى التحذير.

وضع الطيران

يؤدي ذلك إلى تعطيل جميع الوظائف اللاسلكية على جهازك. يمكنك استخدام الخدمات غير الشبكية فقط.

على شاشة الإعدادات، اضغط على **الاتصالات**، ثم اضغط على مفتاح **وضع الطيران** لتنشيطه.

تحقق من إيقاف تشغيل الجهاز عند إقلاع الطائرة أو هبوطها. بعد الإقلاع، يمكنك استخدام الجهاز في وضع الطيران إذا سمح المسؤول في الطائرة بذلك.



نقطة اتصال الهواتف المحمولة والتقييد

استخدم الجهاز كنقطة اتصال الهواتف المحمولة لمشاركة اتصال بيانات المحمول بالجهاز مع أجهزة أخرى في حالة عدم توفر اتصال الشبكة. يمكن إجراء الاتصال عبر خاصية Wi-Fi، أو USB، أو البلوتوث. على شاشة الضبط، اضغط على الاتصالات ← نقطة اتصال الهواتف المحمولة والتقييد.



سيتم تحميلك بنفقات إضافية عند استخدام هذه الخاصية.


- **نقطة اتصال الهواتف المحمولة:** استخدم نقطة اتصال الهواتف المحمولة لمشاركة اتصال بيانات المحمول الخاصة بالجهاز مع أجهزة كمبيوتر أو أجهزة أخرى.
- **تقييد البلوتوث:** استخدم ضبط نطاق البلوتوث لمشاركة اتصال بيانات المحمول بالجهاز مع أجهزة الكمبيوتر أو أجهزة أخرى عبر البلوتوث.
- **تقييد USB:** استخدم ضبط نطاق USB لمشاركة اتصال بيانات المحمول بالجهاز مع كمبيوتر عبر USB. عند التوصيل بجهاز كمبيوتر، يتم استخدام الجهاز كمودم لاسلكي لجهاز الكمبيوتر.


استخدام نقطة اتصال الهواتف المحمولة

استخدم جهازك كنقطة اتصال الهواتف المحمولة لمشاركة اتصال بيانات المحمول الخاصة بالجهاز مع أجهزة أخرى.

١ على شاشة الضبط، اضغط على الاتصالات ← نقطة اتصال الهواتف المحمولة والتقييد ← نقطة اتصال الهواتف المحمولة.

٢ اضغط على المفتاح لتنشيطه.

يظهر الرمز  على شريط الحالة. يمكن للأجهزة الأخرى أن تجد جهازك في قائمة شبكات Wi-Fi.

لتعيين كلمة مرور لنقطة الاتصال المحمولة، اضغط على  ← تهيئة نقطة اتصال وحدد مستوى الأمان. ثم أدخل كلمة مرور واضغط على حفظ.

٣ في شاشة الجهاز الآخر، ابحث عن جهازك وحدده من قائمة شبكات Wi-Fi.

٤ في الجهاز المتصل، استخدم اتصال بيانات المحمول للجهاز للاتصال بالإنترنت.

شبكات الهواتف المحمولة

تهيئة ضبط شبكة الهواتف المحمولة.

على شاشة الضبط، اضغط على **الاتصالات** ← **شبكات الهواتف المحمولة**.

- **البيانات أثناء التجوال:** اضبط الجهاز لاستخدام اتصالات البيانات عندما تقوم بالتجوال.
- **نمط الشبكة (أجهزة ذات بطاقات SIM أحادية):** حدد نوع الشبكة.
- **نمط الشبكة 1 SIM / نمط الشبكة 2 SIM (أجهزة ذات بطاقات SIM مزدوجة):** حدد نوع الشبكة.
- **أسماء نقاط الوصول:** قم بإعداد أسماء نقاط الوصول (APNs).
- **مشغلو الشبكة:** البحث عن الشبكات المتاحة وتسجيل الشبكة يدويا.

إدارة بطاقة SIM (أجهزة ذات بطاقات SIM مزدوجة)

قم بتنشيط بطاقة SIM أو USIM وقم بتخصيص ضبط بطاقة SIM. راجع الفصل استخدام بطاقات SIM أو USIM الثنائية (موديلات SIM الثنائية) للحصول على مزيد من المعلومات.

على شاشة الإعدادات، اضغط على **الاتصالات** ← **إدارة بطاقة SIM**.

- **المكالمات:** حدد بطاقة SIM أو USIM للمكالمات الصوتية.
- **رسائل نصية:** حدد بطاقة SIM أو USIM للرسائل.
- **بيانات الهاتف المحمول:** حدد بطاقة SIM أو USIM لخدمات البيانات.
- **خيار معاودة الاتصال التكميلية:** حدد بطاقة SIM أو بطاقة USIM لإجراء مكالمات من سجلات المكالمات أو الرسائل أو الإعلانات الخاصة بك إذا لم تتطابق بطاقة SIM المفضلة مع آخر بطاقة SIM مستخدمة.
- **تشغيل بطاقتي SIM دائما:** اضبط الجهاز للسماح بالمكالمات الواردة من بطاقة SIM أو USIM الأخرى أثناء إجراء مكالمات.

عند تمكين هذه الخاصية، يتم دفع تكاليف إضافية لإعادة توجيه المكالمات وذلك حسب المنطقة أو مزود الخدمة.



الموقع

قم بتغيير الضبط لأذونات معلومات الموقع.

على شاشة الإعدادات، اضغط على **الاتصالات** ← **الموقع**.

- **طريقة تحديد الموقع:** حدد شبكة ترغب في استخدامها لتحديد موقع جهازك.
- **تحسين الدقة:** اضبط الجهاز لاستخدام ميزة Wi-Fi أو Bluetooth لزيادة دقة معلومات موقعك، حتى عندما تكون الميزات غير نشطة.
- **طلبات الموقع الأخيرة:** عرض التطبيقات التي تطلب معلومات عن موقعك الحالي واستخدام البطارية لكل منها.
- **خدمات الموقع:** عرض خدمات الموقع التي يستخدمها جهازك.

المزيد من ضبط الاتصال

قم بتخصيص الضبط للتحكم في الخصائص.

على شاشة الضبط، اضغط على **الاتصالات** ← **المزيد من ضبط الاتصال**.

- **المسح بحثاً عن أجهزة قريبة:** لضبط الجهاز والبحث عن أجهزة قريبة للاتصال بها.
- **الطباعة:** تهيئة الضبط للأدوات المساعدة للطباعة المثبتة على الجهاز. يمكنك البحث عن الطابعات المتاحة أو إضافة طباعة يدوياً لطباعة الملفات. راجع **الطباعة** للحصول على مزيد من المعلومات.
- **VPN:** قم بالإعداد والاتصال بالشبكات الخاصة الافتراضية (VPNs).

الطباعة

تهيئة الضبط للأدوات المساعدة للطباعة المثبتة على الجهاز. يمكنك توصيل الجهاز بطابعة عبر شبكة Wi-Fi أو Wi-Fi مباشر، واطبع الصور أو المستندات.

قد لا تكون بعض الطابعات متوافقة مع الجهاز.



إضافة المكونات الإضافية للطابعة

أضف المكونات الإضافية للطابعات التي تريد توصيل الجهاز بها.

١ على شاشة الإعدادات، اضغط على الاتصالات ← المزيد من ضبط الاتصال ← الطباعة ← المكون الإضافي للتنزيل.

٢ ابحث عن مكون إضافي للطابعة في متجر Play.

٣ حدد مكوناً إضافياً للطابعة وقم بتنصيبه.

٤ حدد مكون إضافي للطابعة، ثم اضغط على المفتاح لتنشيطه.

يبحث الجهاز عن الطابعات المتصلة بنفس شبكة Wi-Fi مثل جهازك.

لإضافة طابعات يدوياً، اضغط على : ← إضافة طابعة ← ADD PRINTER.

لتغيير ضبط الطباعة، اضغط على : ← ضبط الطباعة.

محتوى الطباعة

أثناء عرض المحتوى، مثل الصور أو المستندات، قم بالوصول إلى قائمة الخيارات، واضغط على طباعة ← ▼ ← كل الطابعات، ثم حدد طابعة.

قد تختلف طرق الطباعة وفقاً لنوع المحتوى.



الأصوات والاهتزاز

قم بتغيير الضبط للأصوات المختلفة الموجودة في الجهاز.

على شاشة الإعدادات، اضغط على الأصوات والاهتزاز.

- وضع الصوت: اضبط الجهاز لكي تستخدم وضع الصوت أو الوضع الصامت.
- الاهتزاز أثناء الرنين: اضبط الجهاز لكي يهتز وقم بتشغيل نغمة رنين للمكالمات الواردة.
- درجة الصوت: اضبط مستوى الصوت لجميع نغمات الرنين، والموسيقى، والفيديو، وأصوات النظام، والإشعارات.
- نغمة الرنين (أجهزة ذات بطاقات SIM أحادية): تغيير نغمة رنين المكالمات.
- نغمة الرنين (أجهزة ذات بطاقات SIM مزدوجة): تغيير نغمات رنين المكالمات أو الإشعارات.
- نموذج الاهتزاز: حدد نمط اهتزاز.
- أصوات الإشعارات (أجهزة ذات بطاقات SIM أحادية): لتحديد صوت الإشعار الافتراضي. يمكنك أيضاً تغيير ضبط الإشعارات لكل تطبيق.
- أصوات الإشعارات (أجهزة ذات بطاقات SIM أحادية): تغيير إعدادات صوت الإشعارات لكل تطبيق.
- عدم الإزعاج: قم بتعيين الجهاز لكتم أصوات المكالمات الواردة وأصوات الإشعارات باستثناء الاستثناءات المسموح بها.
- أصوات اللمس: حدد الجهاز لكي يصدر صوتاً عندما تقوم بتحديد تطبيق أو خيار على شاشة اللمس.
- أصوات قفل الشاشة: اضبط الجهاز لكي يصدر صوتاً عندما تقوم بقفل أو إلغاء قفل شاشة اللمس.
- صوت الشحن: لضبط الجهاز ليصدر صوتاً عندما يتم توصيله بالشاحن.
- نغمات لوحة مفاتيح الطلب الهاتفي: اضبط الجهاز لكي يصدر صوتاً عند الضغط على الأزرار الموجودة في لوحة المفاتيح.
- صوت لوحة المفاتيح: اضبط على الجهاز لكي يصدر صوتاً عند لمس أحد المفاتيح.
- جودة الصوت وتأثيراته: قم بتهيئة ضبط الصوت الإضافي.

الإشعارات

تغيير ضبط الإشعارات الخاص لكل تطبيق.

على شاشة الإعدادات، اضغط على الإشعارات.

لتخصيص ضبط الإشعارات، اضغط على متقدم ثم حدد تطبيقًا.

- السماح بالإشعارات: السماح بالإشعارات من التطبيق المحدد.
- الضبط كأولوية: عرض الإشعارات أعلى لوحة الإشعارات وتضمينها في قائمة السماح عندما يكون وضع عدم الإزعاج نشطًا.
- المعاينات في الأطارات المنبثقة: عرض معاينات الإشعارات في نوافذ منبثقة.
- إظهار على شاشة القفل: عرض إشعارات من التطبيق المحدد على الشاشة المقفلة.
- إظهار المحتوى على شاشة القفل: عرض محتوى الإشعارات من التطبيق المحدد على الشاشة المقفلة.
- مزيد من الضبط: تخصيص ضبط الإشعارات الإضافية للتطبيق المحدد.

الشاشة

الخيارات

تغيير ضبط الشاشة.

على شاشة الإعدادات، اضغط على الشاشة.

- السطوع: ضبط سطوع الشاشة.
- وضع بالخارج: نشط الوضع الخاص بالأماكن المفتوحة لجعل الشاشة أكثر وضوحًا في ظروف الإضاءة الساطعة.
- الخط: تغيير حجم الخط ونوعه.
- الوضع السهل: التبديل إلى الوضع السهل لعرض أيقونات بحجم أكبر وتطبيق مخطط أسهل على الشاشة الرئيسية. راجع [الوضع السهل](#) للحصول على مزيد من المعلومات.
- إطارات الرموز: لتحديد إذا كان سيتم إظهار خلفيات مظلمة لإبراز الرموز أم لا.
- شريط الحالة: تخصيص إعدادات لعرض الإشعارات أو المؤشرات على شريط الحالة.
- زمن توقف الشاشة: حدد طول الفترة الزمنية التي ينتظرها الجهاز قبل إيقاف تشغيل الضوء الخلفي للشاشة.
- شاشة التوقف: اضبط الجهاز لتشغيل شاشة توقف أثناء شحنه أو توصيله بحامل.

الوضع السهل

يوفر لك الوضع السهل تجربة أكثر سهولة للمستخدم بواسطة استخدام مخطط أكثر سهولة ورموز أكبر على الشاشة الرئيسية.

قد لا تتوفر بعض خصائص التطبيقات في الوضع السهل.



الانتقال إلى الوضع السهل

١ على شاشة الضبط، اضغط على الشاشة ← الوضع السهل ← الوضع السهل.

٢ حدد التطبيقات الموجودة ضمن التطبيقات السهلة لإضافة مخطط أسهل.

٣ اضغط على تمت.

الرجوع إلى الوضع القياسي

انتقل إلى اليسار على الشاشة الرئيسية واضغط على الضبط ← الشاشة ← الوضع السهل ← الوضع العادي ← تمت.

إدارة الاختصارات

لإضافة اختصار إلى أحد التطبيقات على الشاشة الرئيسية، قم بالسحب إلى اليمين، اضغط على + ثم حدد أحد التطبيقات.

لإضافة اختصار إلى اسم على الشاشة الرئيسية، اسحب إلى اليسار، واضغط على ⓘ.

لحذف اختصار من الشاشة الرئيسية، اضغط على تعديل، وحدد تطبيق أو جهة اتصال بواسطة -.

خلفيات

تغيير ضبط خلفية شاشة الصفحة الرئيسية والشاشة القفل.

على شاشة التطبيقات، اضغط على خلفيات.

الميزات المتقدمة

الخيارات

تنشيط الميزات المتقدمة وتغيير إعدادات التحكم بها.
على شاشة الإعدادات، اضغط على **الميزات المتقدمة**.

قد يؤدي اصطدام أو اهتزاز الجهاز بشكل مفرط إلى إدخال بعض الميزات بشكل غير مقصود.



• **تشغيل بيد واحدة:** قم بتنشيط وضع التشغيل بيد واحدة حسبما يناسبك عند استخدام الجهاز بيد واحدة.

قد لا تتوفر هذه الخاصية حسب منطقتك أو مزود الخدمة الخاص بك.



• **التشغيل السريع للكاميرا:** اضبط الجهاز للتشغيل السريع للكاميرا بالضغط على مفتاح الصفحة الرئيسية مرتين بسرعة.

• **التنبه الذكي:** اضبط الجهاز لكي ينبهك في حالة ما إذا كان لديك مكالمات فائتة أو رسائل جديدة عندما تلتقط الجهاز.

قد لا تعمل هذه الخاصية في حالة تشغيل الشاشة أو إن لم يكن الجهاز على سطح مستوٍ.



• **الكتم السهل:** اضبط الجهاز لكتم صوت المكالمات الواردة أو الإنذارات عن طريق توجيه شاشة الجهاز إلى أسفل.

• **إرسال رسائل طوارئ:** اضبط الجهاز لإرسال رسائل مساعدة عن طريق الضغط على مفتاح التشغيل ثلاث مرات. كما يمكنك إرسال تسجيلات صوتية مع الرسالة إلى المستلمين. راجع **إرسال رسائل طوارئ** للحصول على مزيد من المعلومات.

• **المشاركة المباشرة:** اضبط الجهاز لعرض الأشخاص الذين تواصلت معهم من لوحة خيارات المشاركة وذلك للسماح لك بمشاركة المحتوى مباشرةً.

إرسال رسائل طوارئ

في حالة الطوارئ، اضغط بسرعة على مفتاح التشغيل ثلاث مرات. يرسل الجهاز رسائل إلى الأسماء في حالة الطوارئ الخاصة بك. تتضمن الرسائل معلومات موقعك.

١ على شاشة الضبط، اضغط على الميزات المتقدمة ← إرسال رسائل طوارئ، ثم اضغط على المفتاح لتنشيطه.

٢ اتبع الإرشادات التي تظهر على الشاشة لإضافة جهات اتصال في حالة الطوارئ إذا لم تكن قد قمت بذلك بالفعل.

لإرسال رسائل المساعدة مع التسجيلات الصوتية أو الصور، اضغط على المفتاح إرفاق تسجيل الصوت أو إرفاق صور لتنشيطه.

قد لا يتوفر خيار إرفاق صور حسب منطقتك أو مزود الخدمة الخاص بك.



إضافة الأسماء في حالة الطوارئ

على شاشة الضبط، اضغط على الميزات المتقدمة ← إرسال رسائل طوارئ ← إرسال الرسائل إلى ← إضافة. اضغط على إنشاء جهة اتصال ثم أدخل معلومات الاتصال أو اضغط على اختر من الأسماء لإضافة جهة اتصال موجودة إلى قائمة جهات الاتصال في حالة الطوارئ.

صيانة الجهاز

توفر ميزة صيانة الجهاز معاينة لحالة بطارية جهازك والمخزن وRAM، وأمان النظام. يمكنك أيضاً تحسين أداء الجهاز تلقائياً بضغطة واحدة من إصبعك.



استخدام خاصية التخصيص السريع

على شاشة الإعدادات، اضغط على **صيانة الجهاز** ← **تصحيح الآن** أو **تحسين الآن**.
تقوم خاصية التخصيص السريع بتحسين مستوى أداء الجهاز من خلال الإجراءات التالية.

- إخلاء جزء من الذاكرة.
- حذف الملفات غير الضرورية وإغلاق التطبيقات التي تعمل في الخلفية.
- إدارة الاستخدام غير العادي للبطارية.
- المسح بحثاً عن البرامج الضارة.

البطارية

تحقق من طاقة البطارية المتبقية والوقت لاستخدام الجهاز. بالنسبة للأجهزة ذات مستوى البطارية المنخفض، يمكنك توفير طاقة البطارية من خلال تنشيط ميزات حفظ الطاقة.

على شاشة الضبط، اضغط على **صيانة الجهاز** ← **البطارية**.

• يوضح الوقت المتبقي للاستخدام الوقت المتبقي قبل نفاذ طاقة البطارية. قد يختلف الوقت المتبقي للاستخدام حسب ضبط الجهاز وظروف التشغيل.



• لا يمكنك استلام إشعارات من التطبيقات التي تستخدم وضع توفير الطاقة.

إدارة البطارية

يمكنك توفير طاقة البطارية من خلال منع التطبيقات التي تعمل في الخلفية من استخدام طاقة البطارية عند عدم استخدامها. ضع علامة اختيار أمام تطبيقات من قائمة التطبيقات، واضغط على **توفير الطاقة**. واضغط كذلك على **الضبط المتقدم** لتعيين خيارات مراقبة طاقة البطارية.

مكان التخزين

تحقق من حالة الذاكرة المستخدمة والمتاحة.

على شاشة الضبط، اضغط على **صيانة الجهاز** ← **مكان التخزين**.

السعة الفعلية المتاحة على الذاكرة الداخلية تقل عن السعة المحددة وذلك لأن نظام التشغيل والتطبيقات الافتراضية تشغل جزءاً من الذاكرة. قد تتغير السعة المتاحة عندما تقوم بتحديث الجهاز.



إدارة الذاكرة

لحذف الملفات المتبقية، مثل ذاكرة التخزين، اضغط على **مسح الآن**. لحذف الملفات أو إلغاء تثبيت التطبيقات التي لم تعد تستخدمها، حدد فئة أسفل **بيانات المستخدم**. وبعد ذلك، ضع علامة اختيار أمام العناصر لتحديثها ثم اضغط على **حذف** أو **إلغاء التثبيت**.

ذاكرة الوصول العشوائي

على شاشة الضبط، اضغط على **صيانة الجهاز** ← **ذاكرة الوصول العشوائي**.

لتسريع جهازك عن طريق تقليل كمية RAM التي تستخدمها، ضع علامة اختيار أمام تطبيقات من قائمة التطبيقات، واضغط على **مسح الآن**.

حماية الجهاز

تحقق من حالة أمان الجهاز. تقوم هذه الخاصية بمسح جهازك بحثاً عن أي برنامج ضار.

على شاشة الضبط، اضغط على **صيانة الجهاز** ← **حماية الجهاز**.

التطبيقات

تحكم في تطبيقات الجهاز وقم بتغيير الضبط الخاص بها. يمكنك عرض معلومات استخدام التطبيقات أو تغيير إعدادات الأذونات أو الإشعارات، أو إلغاء تثبيت التطبيقات غير الضرورية أو تعطيلها. على شاشة الإعدادات، اضغط على **التطبيقات**.

شاشة القفل والحماية

قم بتغيير الضبط لتأمين الجهاز وبطاقة SIM أو USIM. على شاشة الإعدادات، اضغط على **شاشة القفل والحماية**.



قد تختلف الخيارات المتاحة التالية وذلك حسب طريقة قفل الشاشة المحددة.

- **نوع قفل الشاشة:** قم بتغيير طريقة قفل الشاشة.
- **معلومات واختصارات التطبيقات:** تغيير ضبط العناصر المعروضة على شاشة القفل.
- **الإشعارات على شاشة القفل:** تحديد إظهار محتوى الإشعار على شاشة القفل أم لا واختيار الإشعارات المطلوب عرضها.
- **ضبط القفل الآمن:** لتغيير إعدادات قفل الشاشة لطريقة القفل المحددة.
- **بحث عن هاتفي المحمول:** قم بتنشيط أو إلغاء تنشيط ميزة "البحث عن هاتفي المحمول". قم بالوصول إلى موقع ويب الخاص بـ "البحث عن هاتفي المحمول" (findmymobile.samsung.com) لتتبع جهازك المفقود أو المسروق والتحكم فيه.
- **مصادر غير معروفة:** اضبط الجهاز للسماح بتثبيت تطبيقات من مصادر مجهولة.
- **المجلد الآمن:** لإنشاء مجلد آمن لحماية المحتوى الخاص والتطبيقات من الآخرين. راجع **المجلد الآمن** للحصول على مزيد من المعلومات.
- **الإعداد الآمن:** يمكنك حماية جهازك من خلال ضبطه لطلب رمز إلغاء قفل الشاشة عند تشغيل الجهاز. ويتعين عليك إدخال رمز إلغاء القفل لبدء الجهاز وتلقي الرسائل والإشعارات.
- **تشفير بطاقة SD:** اضبط الجهاز لتشفير الملفات على بطاقة ذاكرة.
- **في حالة قيامك بإعادة تعيين الجهاز إلى الإعدادات الافتراضية للمصنع مع تمكين هذا الضبط، فلن يتمكن الجهاز من قراءة الملفات المشفرة. قم بتعطيل هذا الضبط قبل إعادة ضبط الجهاز.** 
- **ضبط آخر للحماية:** قم بتهيئة إعدادات الأمان الإضافية.

السحابة والحسابات

مقدمة

قم بمزامنة بيانات جهازك أو نسخها احتياطيًا أو استعادتها باستخدام Samsung Cloud أو إعادة ضبط جهازك. يمكنك أيضًا التسجيل وإدارة الحسابات، مثل حساب Samsung أو Google، ونقل البيانات إلى أجهزة أخرى أو منها عبر Smart Switch.

انسخ بياناتك احتياطيًا بانتظام إلى موقع آمن، مثل Samsung Cloud أو كمبيوتر، حتى تتمكن من استعادة البيانات في حالة تلفها أو فقدانها بسبب إعادة ضبط بيانات المصنع بطريقة غير مقصودة.



Samsung Cloud

يمكنك إدارة المحتوى الذي ترغب في تخزينه بأمان في Samsung Cloud. تحقق من حالة استخدام سعة Samsung Cloud التخزينية لديك، وقم بمزامنة بياناتك ونسخها احتياطيًا واستعادتها. على شاشة الضبط، اضغط على السحابة والحسابات ← Samsung Cloud.

استخدام السحابة

اعرض مقدار المساحة التخزينية التي تستخدمها حاليًا في Samsung Cloud ومقدار الاستخدام حسب نوع البيانات. يمكنك أيضًا حذف بيانات النسخ الاحتياطي من الأجهزة القديمة بعد استعادة البيانات.

ضبط المزامنة

يمكنك تخصيص إعدادات مزامنة بياناتك، مثل جهات الاتصال وأحداث التقويم والصور ومقاطع الفيديو.

نسخ احتياطي واستعادة

يمكنك نسخ بيانات التطبيقات وإعدادات الجهاز احتياطيًا إلى Samsung Cloud، واستعادتها عند الحاجة. راجع النسخ الاحتياطي للبيانات واستعادتها للحصول على مزيد من المعلومات.

حسابات

أضف Samsung accounts و Google، أو حسابات أخرى لمزامنتها.

إضافة حسابات

بعض التطبيقات المستخدمة على جهازك تتطلب حساباً مسجلاً. قم بإنشاء حسابات للتمتع بأفضل تجربة مع الجهاز.

١ على شاشة الضبط، اضغط على السحابة والحسابات ← حسابات ← إضافة حساب.

٢ حدد خدمة حساب.

٣ اتبع الإرشادات التي تظهر على الشاشة لاستكمال ضبط الحساب.

لمزامنة محتوى مع حساباتك، حدد حساب وحدد العناصر لمزامنتها.

إزالة الحسابات

على شاشة الضبط، اضغط على السحابة والحسابات ← حسابات، حدد اسم حساب وحدد الحساب المطلوب إزالته ثم اضغط على : ← إزالة الحساب.

نسخة احتياطية

قم بتغيير الضبط لإدارة الضبط والبيانات.

على شاشة الضبط، اضغط على السحابة والحسابات ← نسخة احتياطية.

Samsung account

- نسخ البيانات احتياطياً: يمكنك نسخ معلوماتك الشخصية وبيانات التطبيقات احتياطياً إلى Samsung Cloud. يمكنك أيضاً ضبط الجهاز لكي يقوم بعمل نسخة احتياطية من البيانات بشكل تلقائي.
- ارجاع الضبط: استعد المعلومات الشخصية التي تم عمل نسخة احتياطية منها مسبقاً وبيانات التطبيقات من Samsung Cloud.

حساب Google

- نسخ البيانات احتياطياً: اضبط الجهاز لدعم الضبط وبيانات التطبيقات إلى خادم Google.
- نسخ الحساب احتياطياً: اضبط أو قم بتعديل حساب النسخ الاحتياطي لـ Google.
- استعادة تلقائية: اضبط الجهاز لاستعادة الضبط وبيانات التطبيقات من خادم Google عند إعادة تثبيت التطبيقات.

Google

قم بتهيئة الضبط لبعض الخصائص المتاحة بواسطة Google.
على شاشة الإعدادات، اضغط على **Google**.

إمكانية الوصول

قم بتهيئة إعدادات عديدة لتحسين إمكانية الوصول إلى الجهاز.
على شاشة الإعدادات، اضغط على **إمكانية الوصول**.

- **الرؤية:** تخصيص الإعدادات لتحسين إمكانية الوصول للمستخدمين الذين لديهم ضعف بصري.
- **السمع:** تخصيص الإعدادات لتحسين إمكانية الوصول للمستخدمين الذين لديهم ضعف في السمع.
- **المهارات والتفاعل:** تخصيص الإعدادات لتحسين إمكانية الوصول للمستخدمين الذين لا يتمتعون بالمهارة المطلوبة.
- **الوصول المباشر:** اضبط الجهاز لفتح قوائم الوصول المحددة عند الضغط على مفتاح الصفحة الرئيسية ثلاث مرات بسرعة.
- **تذكير بشأن الإشعارات:** اضبط الجهاز ليقوم بتنبيهك إلى الإشعارات التي لم تتحقق منها في الفاصل الزمني.
- **الرد على المكالمات وإنهاؤها:** قم بتغيير طريقة الرد على أو إنهاء المكالمات.
- **وضع النقر المفرد:** اضبط هذا الجهاز للتحكم في الإشعارات أو المكالمات الواردة بواسطة الضغط على الزر بدلاً من سحبه.
- **خدمات:** عرض خدمات إمكانية الوصول المُثبتة على الجهاز.

الإدارة العامة

تخصيص إعدادات نظام جهازك أو إعادة ضبط الجهاز.

على شاشة الإعدادات، اضغط على **الإدارة العامة**.

- **اللغة والإدخال:** حدد لغات الجهاز وقم بتغيير الضبط، مثل لوحات المفاتيح، وأنواع الإدخال الصوتي. قد لا تتوفر بعض الوظائف، وذلك حسب نوع اللغة المحددة.

• **التاريخ و الوقت:** ادخل وقم بتعديل الضبط التالي للتحكم في كيفية عرض الجهاز للوقت والتاريخ.

إذا ظلت البطارية فارغة بالكامل، أو في حالة إزالتها من الجهاز، يتم إعادة تعيين التاريخ والوقت.



- **الإبلاغ عن معلومات التشخيص:** اضبط الجهاز لكي يرسل تلقائيًا المعلومات التشخيصية ومعلومات الاستخدام الخاصة بالجهاز إلى سامسونج.
- **إرجاع:** أعد ضبط إعدادات جهازك أو قم بإعادة ضبط بيانات المصنع.

تحديث البرنامج

تحديث برامج جهازك أو تغيير إعدادات التحديث.

على شاشة الإعدادات، اضغط على **تحديث البرنامج**.

- **تنزيل التحديثات يدويًا:** التحقق من التحديثات وتثبيتها يدويًا.
- **تنزيل التحديثات تلقائيًا:** ضبط الجهاز للتحقق من التحديثات وتنزيلها تلقائيًا عند الاتصال بشبكة Wi-Fi.
- **تحديثات البرامج المجدولة:** ضبط الجهاز لتثبيت التحديثات التي تم تنزيلها في وقت محدد.

دليل المستخدم

اعرض معلومات التعليمات للتعرف على كيفية استخدام الجهاز والتطبيقات أو تهيئة الإعدادات المهمة.

على شاشة الإعدادات، اضغط على **دليل المستخدم**.

حول الجهاز

قم بإدخال معلومات الجهاز، أو تعديل اسم الجهاز، أو تحديث برنامج الجهاز.

على شاشة الإعدادات، اضغط على **حول الجهاز**.

الملحق

حل المشكلات

قبل الاتصال بمركز خدمة سامسونج، يُرجى تجربة الحلول التالية. قد لا تنطبق بعض المواقف على الجهاز.

عند تشغيل الجهاز أو أثناء استخدامه، فسوف يطلب منك إدخال أحد الرموز التالية:

- كلمة المرور: عند تفعيل ميزة قفل الجهاز، يجب عليك إدخال كلمة المرور التي قمت بضبطها للجهاز.
- PIN: عند استخدام الجهاز لأول مرة أو عند تفعيل طلب رمز PIN، يجب عليك إدخال رمز PIN المرفق مع بطاقة SIM أو USIM. يمكنك تعطيل هذه الخاصية باستخدام القائمة قفل بطاقة SIM.
- PUK: يتم إغلاق بطاقة SIM أو USIM، عادةً كنتيجة لإدخال رمز PIN بطريقة خاطئة عدة مرات. يجب إدخال رمز PUK المقدم من جانب مزود الخدمة.
- PIN2: عند تدخل إلى قائمة تطلب منك إدخال رمز PIN2، يجب عليك إدخال رمز PIN2 المرفق ببطاقة SIM أو USIM. للمزيد من المعلومات، يُرجى الاتصال بمزود الخدمة الخاص بك.

يعرض الجهاز الشبكة أو رسائل الخطأ الخاصة بالخدمة

- عندما تتواجد في مناطق تكون فيها الإشارات ضعيفة أو الاستقبال ضعيفاً، فقد تفقد الاستقبال. انتقل إلى منطقة أخرى وحاول ثانية. أثناء التنقل، قد تظهر رسائل الخطأ بشكل متكرر.
- لا يمكنك الوصول إلى بعض الخيارات بدون اشتراك. للمزيد من المعلومات، يُرجى الاتصال بمزود الخدمة الخاص بك.

الجهاز لا يعمل

- عندما تفرغ طاقة البطارية بالكامل، لا يعمل الجهاز. قم بشحن البطارية بالكامل قبل استخدام الجهاز.
- ربما لم يتم إدخال البطارية بطريقة صحيحة. أدخل البطارية مرة أخرى.
- امسح نقطتي التلامس ذات اللون الذهبي وأدخل البطارية مرة أخرى.

تستجيب شاشة اللمس ببطء أو بشكل غير صحيح

- في حالة قيامك بوضع واقي شاشة أو ملحقات اختيارية على شاشة اللمس، فقد لا تعمل شاشة اللمس بطريقة صحيحة.
- في حالة ارتدائك قفازات، إذا لم تكن يديك نظيفة أثناء لمس الشاشة، أو في حالة قيامك بالضغط على الشاشة باستخدام أشياء حادة أو بواسطة أطراف أصابعك، فإن شاشة اللمس قد تتعطل.
- يمكن تعطل شاشة اللمس في حال وجود الرطوبة أو عند تعرضها للمياه.
- أعد تشغيل جهازك لمسح أي أخطاء مؤقتة بالبرنامج.
- تأكد من ترقية برنامج جهازك لأحدث إصدار.
- إذا تعرضت شاشة اللمس للخدش أو التلف، فيمكنك التفضل بزيارة مركز خدمة سامسونج.

يتجمد جهازك أو يظهر خطأ فادحاً

جرب أحد الحلول التالية. في حالة استمرار عدم حل المشكلة، اتصل بمركز خدمة سامسونج.

إعادة تشغيل الجهاز

في حالة تجمد جهازك أو تعلقه، فقد تحتاج إلى إغلاق التطبيقات أو إيقاف تشغيل الجهاز وتشغيله مرة أخرى.

فرض إعادة التشغيل

في حالة تجمد جهازك وعدم استجابته، اضغط مطولاً على مفتاح التشغيل ومفتاح خفض مستوى الصوت في وقت واحد لأكثر من ٧ ثوانٍ لإعادة تشغيل الجهاز.

إعادة ضبط الجهاز

إذا كانت الطرق أعلاه لا تحل مشكلتك، فقم بإعادة ضبط بيانات المصنع.

على شاشة التطبيقات، اضغط على **الضبط** ← **الإدارة العامة** ← **إرجاع** ← **إعادة تعيين بيانات المصنع** ← **إعادة تعيين الجهاز** ← **مسح الكل**. قبل القيام بإعادة ضبط بيانات المصنع، تذكر أن تقوم بعمل نسخة احتياطية من جميع البيانات المهمة المخزنة على الجهاز.

لا يمكن إجراء المكالمات

- تأكد من استخدامك لشبكة الهاتف الخليوي الصحيحة.
- تأكد من أنك لم تقم بضبط خاصية حظر المكالمات لرقم الهاتف الذي تتصل به.
- تأكد من أنك لم تقم بضبط خاصية حظر المكالمات لرقم الهاتف الوارد.

لا يمكن للآخرين سماعك وأنت تتحدث أثناء المكالمة

- تأكد من أنك لا تحجب الميكروفون المضمن.
- احرص على أن يكون الميكروفون قريباً من فمك.
- في حالة استخدام سماعة رأس، تأكد من توصيلها بشكل سليم.

يصدر صوت صدى أثناء إجراء المكالمة

اضبط مستوى الصوت بالضغط على مفتاح مستوى الصوت أو انتقل إلى منطقة أخرى.

الشبكة الخلوية أو شبكة الإنترنت مفصولة دوماً، أو جودة الصوت رديئة

- تأكد من أنك لا تعترض طريق الهوائي الداخلي للجهاز.
- عندما تتواجد في مناطق تكون فيها الإشارات ضعيفة أو الاستقبال ضعيفاً، فقد تفقد الاستقبال. ربما تعاني من مشكلات في الاتصال بسبب وجود مشكلات في المحطة الأساسية لمزود الخدمة. انتقل إلى منطقة أخرى وحاول ثانية.
- عند استخدام الجهاز أثناء التنقل، فقد تتعطل خدمات الشبكة اللاسلكية بسبب وجود مشكلات في شبكة مزود الخدمة.

رمز البطارية فارغ

البطارية منخفضة. قم بشحن البطارية.

البطارية لا تشحن بطريقة صحيحة (بالنسبة لأجهزة الشحن المعتمدة من سامسونج)

- تأكد من توصيل الشاحن بطريقة صحيحة.
- إذا كانت أطراف البطارية غير نظيفة، فقد لا يتم شحن البطارية بطريقة صحيحة، أو قد يتوقف تشغيل الجهاز. امسح نقطتي التلامس ذات اللون الذهبي وحاول شحن البطارية مرة أخرى.

طاقة البطارية تنفذ بطريقة أسرع مقارنة بما كانت عليه عند شرائها

- عندما تعرّض الجهاز أو البطارية لدرجة حرارة باردة أو ساخنة للغاية، فقد يقل الشحن المفيد.
- يزيد استهلاك البطارية عندما تستخدم خصائص الرسائل أو بعض التطبيقات، مثل الألعاب أو الإنترنت.
- البطارية قابلة للاستهلاك ويقل عمر طاقة البطارية بمرور الوقت.

جهازك ساخن عند لمسها

- عند استخدام التطبيقات التي تتطلب مزيداً من الطاقة أو عند استخدام تطبيقات على جهازك لفترة زمنية ممتدة، فقد يسخن جهازك. وهذا يعد أمراً طبيعياً، وينبغي ألا يؤثر على عمر جهازك أو على أدائه.
- في حالة استمرار سخونة الجهاز أو إذا أحسست بسخونته لمدة طويلة، فلا تستخدمه لفترة ما. في حالة استمرار سخونة الجهاز، اتصل بمركز خدمة سامسونج.

تظهر رسائل الخطأ عند تشغيل الكاميرا

- يجب توفر ذاكرة كافية في جهازك وطاقة بطارية كافية لتشغيل تطبيق الكاميرا. إذا تلقيت رسالة خطأ عند تشغيل الكاميرا، فجرب ما يلي:

- قم بشحن البطارية.
- قم بإخلاء جزء من الذاكرة عن طريق نقل الملفات إلى جهاز كمبيوتر أو بحذف ملفات من جهازك.
- أعد تشغيل الجهاز. إذا كنت لا تزال تواجه متاعب مع تطبيق الكاميرا بعد محاولة هذه التلميحات، فاتصل بمركز خدمة سامسونج.

جودة الصور أقل من صورة المعاينة

- جودة الصور قد تختلف وذلك حسب ما يحيط بك وتقنيات التصوير التي تستخدمها.
- في حالة النقاط صور في أماكن مظلمة، أو أثناء الليل، أو في أماكن مغلقة، فقد يحدث تشوش في الصورة أو قد تخرج الصور بعيداً عن التركيز.

تظهر رسائل الخطأ عند فتح ملفات الوسائط

- إذا تلقيت رسائل خطأ أو ملفات وسائط متعددة فلا تقم بتشغيلها عندما تفتحها على جهازك، فجرب الآتي:
- قم بإخلاء جزء من الذاكرة عن طريق نقل الملفات إلى جهاز كمبيوتر أو بحذف ملفات من جهازك.
 - تأكد أن ملف الموسيقى ليس محمياً بنظام إدارة الحقوق الرقمية (DRM). إذا كان الملف محمياً بنظام DRM، تأكد من أن لديك الترخيص أو المفتاح السليم لتشغيل الملف.
 - تأكد أن تنسيقات الملفات مدعومة بواسطة الجهاز. إذا لم يكن هناك تنسيق ملف غير مدعم مثل DivX أو AC3، فقم بتنصيب تطبيق يدعم ذلك. لتأكيد تنسيقات الملفات التي يدعمها جهازك، تفضل بزيارة www.samsung.com.
 - يدعم جهازك الصور ولقطات الفيديو الملتقطة بواسطة الجهاز. الصور ولقطات الفيديو الملتقطة بواسطة أجهزة أخرى قد لا تعمل بطريقة صحيحة.
 - جهازك يدعم ملفات الوسائط المتعددة المعتمدة بواسطة مزود خدمة الشبكة أو مزودي الخدمات الإضافية. بعض المحتويات التي يتم نشرها على الإنترنت، مثل نغمات الرنين، أو لقطات الفيديو، أو الخلفيات، قد لا تعمل بطريقة صحيحة.

لم يتم تحديد موقع جهاز بلوتوث آخر

- تأكد من تنشيط خاصية لاسلكي البلوتوث على جهازك.
 - تأكد من تنشيط خاصية لاسلكي البلوتوث على الجهاز الذي تريد الاتصال به.
 - تأكد من وجود جهازك وجهاز البلوتوث الآخر ضمن الحد الأقصى لنطاق البلوتوث (١٠ م).
- إذا لم تؤد التلميحات الموضحة أعلاه إلى حل المشكلة، فاتصل على مركز خدمة سامسونج.

لا يتم تأسيس اتصال عند توصيل الجهاز بالكمبيوتر

- تأكد أن كابل USB الذي تستخدمه متوافق مع الجهاز.
- تأكد من وجود برنامج التشغيل المناسب مثبت ومحدث على جهاز الكمبيوتر الخاص بك.
- إذا كنت من مستخدمي نظام التشغيل Windows XP، فتأكد من تثبيت Windows XP Service Pack 3 أو إصدار أحدث على الكمبيوتر.

الجهاز لا يمكنه البحث عن موقعك الحالي

قد يتم إعاقة إشارات GPS في بعض المواقع مثل الأماكن المغلقة. اضبط الجهاز لاستخدام Wi-Fi أو شبكة المحمول للبحث عن موقعك الحالي في هذه المواقع.

تم فقد البيانات المخزنة على الجهاز

قم دومًا بعمل نسخ احتياطية من جميع البيانات المهمة المخزنة على الجهاز. وإلا فلن تتمكن من استعادة البيانات في حالة تلفها أو فقدها. سامسونج ليست مسؤولة عن فقدان البيانات على الجهاز.

تظهر فجوة صغيرة حول الجزء الخارجي من غلاف الجهاز

- هذه الفجوة عبارة عن خاصية صناعية مهمة وقد تحدث بعض الاهتزازات البسيطة أو اهتزاز لأجزاء.
- وبمرور الوقت، فإن الاحتكاك بين الأجزاء قد يتسبب في اتساع هذه الفجوة قليلاً.

لا توجد مساحة تخزين كافية على ذاكرة الجهاز

يجب حذف البيانات غير الضرورية، مثل بيانات الذاكرة المؤقتة، باستخدام ميزة صيانة الجهاز أو حذف الملفات أو التطبيقات غير المستخدمة يدويًا لتحرير مساحة التخزين.

حقوق الطبع والنشر

حقوق الطبع والنشر © ٢٠١٦ سامسونج للإلكترونيات

هذا الدليل محمي بموجب قوانين حقوق الطبع والنشر الدولية.

لا يجوز نسخ أي جزء من هذا الدليل أو توزيعه أو ترجمته أو نقله بأي شكل أو بأي وسيلة، إلكترونية أو ميكانيكية، بما في ذلك التصوير والتسجيل، أو تخزين أي من المعلومات بأي نظام تخزين أو استرجاع، دون الحصول على إذن خطي مسبق من سامسونج للإلكترونيات.

العلامات التجارية

- سامسونج وشعار سامسونج عبارة عن علامتين تجاريتين مسجلتين لشركة سامسونج للإلكترونيات.
- Bluetooth® هي علامة تجارية مسجلة لشركة Bluetooth SIG, Inc. في جميع أنحاء العالم.
- Wi-Fi®، Wi-Fi Protected Setup™، Wi-Fi Direct™، Wi-Fi CERTIFIED™، وشعار Wi-Fi هي علامات تجارية مسجلة خاصة بشركة Wi-Fi Alliance.
- جميع العلامات التجارية الأخرى وحقوق الطبع والنشر هي ملك لأصحابها.