

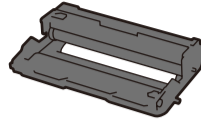
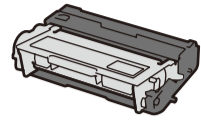


## Disimballare la macchina e verificare i componenti



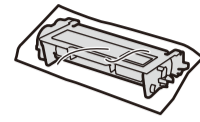
### Assemblaggio unità tamburo e cartuccia toner

(pre-installati nei modelli  
DCP-L5500D / DCP-L5500DN /  
DCP-L5600DN / DCP-L6600DW /  
MFC-L5700DN / MFC-L5750DW /  
MFC-L5755DW / MFC-L5900DW /  
MFC-L6700DW / MFC-L6800DW)

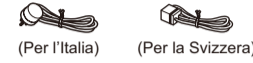


**Unità tamburo** (pre-installata solo nei modelli MFC-L6900DW)

**Cartuccia toner inclusa** (solo nei modelli MFC-L6900DW)



**Cavo di alimentazione CA**



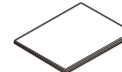
**Cavo linea telefonica** (per i modelli MFC)



**Guida di installazione rapida**



**Guida di sicurezza prodotto**



**Guida per utenti base o Guida di riferimento** (solo per alcuni modelli)



**CD-ROM di installazione**

### NOTA:

- Le interfacce di connessione disponibili variano in funzione del modello.
- È necessario acquistare il cavo di interfaccia corretto per l'interfaccia che si desidera usare.

### Cavo USB

Si consiglia l'uso di un cavo USB 2.0 (tipo A/B) con lunghezza non superiore a 2 metri.

### Cavo di rete

(Eccetto che per DCP-L5500D)  
Utilizzare un doppio intrecciato lineare di categoria 5 (o superiore).

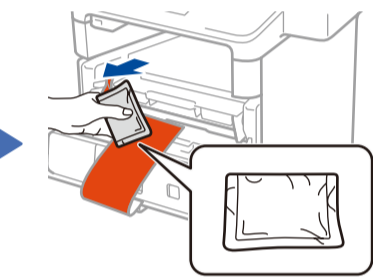
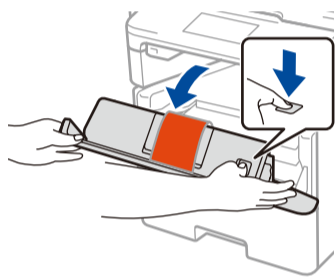
- Le illustrazioni nella presente Guida di installazione rapida sono relative al MFC-L6900DW.



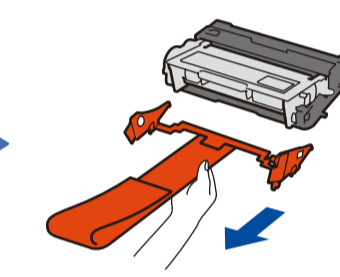
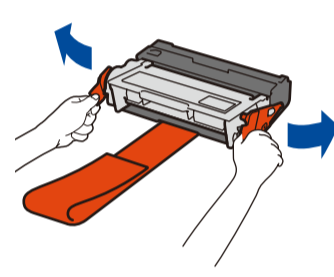
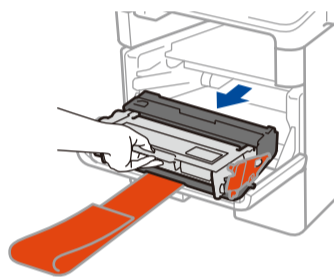
Guardare il video FAQ video per aiuto sulla configurazione della macchina Brother: [solutions.brother.com/videos](http://solutions.brother.com/videos).

## 1 Rimuovere il materiale protettivo e installare l'unità tamburo e cartuccia toner

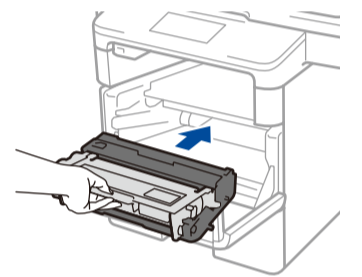
DCP-L5500D / DCP-L5500DN / DCP-L5600DN / DCP-L6600DW / MFC-L5700DN / MFC-L5750DW / MFC-L5755DW / MFC-L5900DW / MFC-L6700DW / MFC-L6800DW



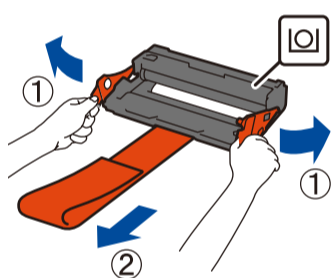
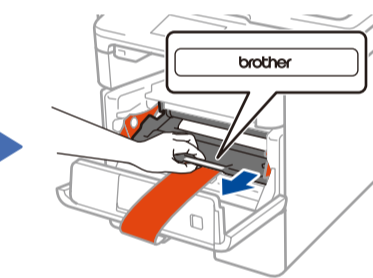
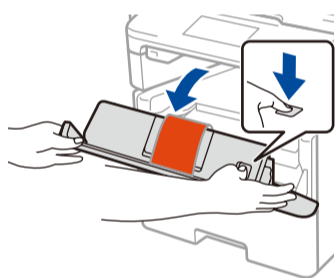
Smaltire il sacchetto di gel di silice.



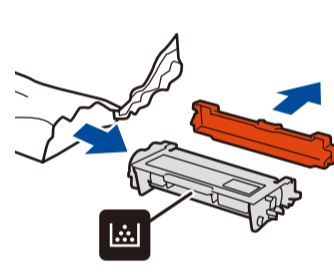
Rimuovere la parte arancione.



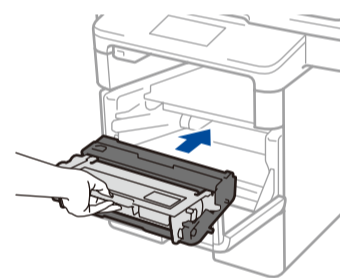
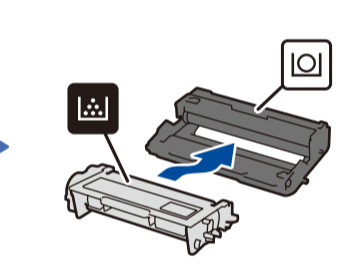
MFC-L6900DW SOLO



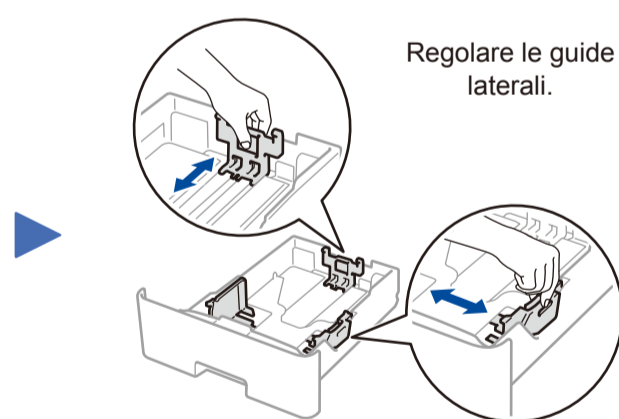
Rimuovere la parte arancione.



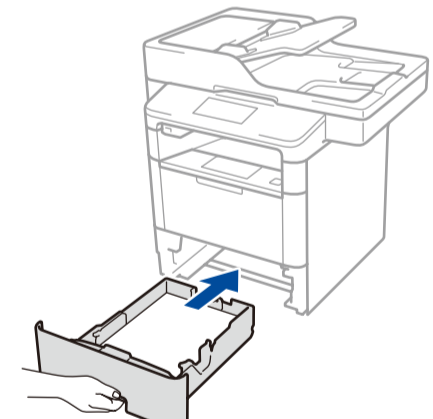
Rimuovere la parte arancione.



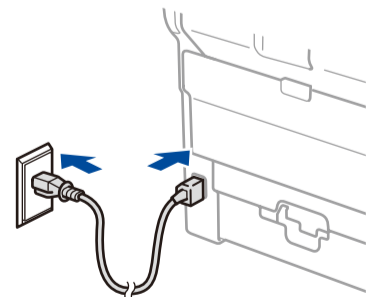
## 2 Caricare la carta nel vassoio carta



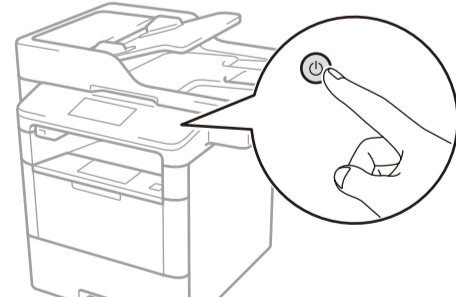
Regolare le guide laterali.



## 3 Connettere il cavo di alimentazione e accendere la macchina



Posteriore



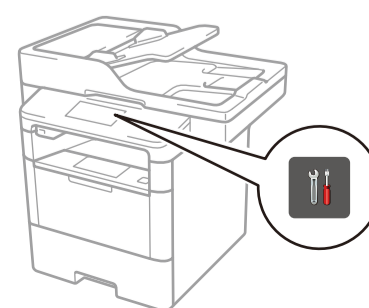
Anteriore

## 4 Selezionare il paese/la lingua (solo installazione iniziale)

Dopo aver acceso la macchina, si potrebbe chiedere di impostare il proprio paese o la lingua (in base alla macchina). Se richiesto, seguire le istruzioni a schermo.

## 5 Selezionare la lingua (se necessario) (Solo per alcuni modelli)

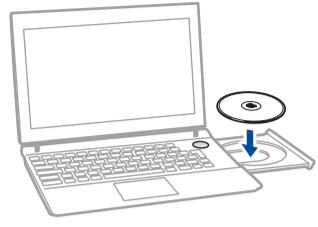
- Sul Touchscreen della macchina, premere [Impostaz.] > [Tutte le imp.] > [Imp.iniziale] > [Lingua locale].
- Premere sulla lingua da impostare.
- Premere .



## 6 Connettere la macchina e installare il software

Brother aggiorna regolarmente il Firmware per aggiungere e risolvere i problemi identificati.  
Per verificare il firmware più recente, visitare [solutions.brother.com/up1](http://solutions.brother.com/up1).

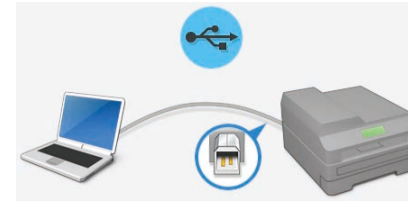
### PC Windows® con unità CD-ROM



#### NOTA:

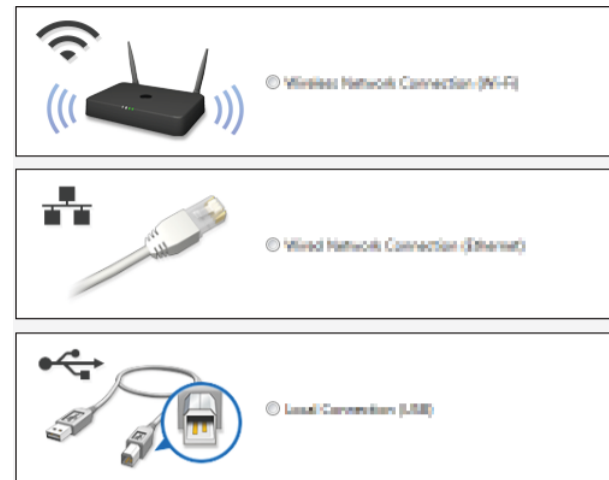
Se la schermata Brother non compare automaticamente, fare clic su (Fare clic per iniziare.) > **Computer (Risorse del computer)**.  
(Per Windows® 8: fare clic sull'icona (Esplora file) sulla barra delle attività e quindi andare a **Computer (Questo PC)**).  
Fare doppio clic sull'icona del CD-ROM, quindi fare doppio clic su **start.exe**.

### ■ Per DCP-L5500D



### ■ Per gli altri modelli

Scegliere Tipo di connessione:



### Computer Macintosh/Windows® senza unità CD-ROM



Scaricare l'intero pacchetto di driver e software dal Brother Solutions Center.  
(Macintosh) [solutions.brother.com/mac](http://solutions.brother.com/mac)  
(Windows®) [solutions.brother.com/windows](http://solutions.brother.com/windows)

Per continuare l'installazione, seguire le istruzioni a schermo.

**Fine**

#### NOTA:

Se la connessione non riesce, vedere *Impossibile configurare la macchina?* di seguito.

## Stampa e scannerizza da dispositivo mobile (non disponibile per DCP-L5500D)



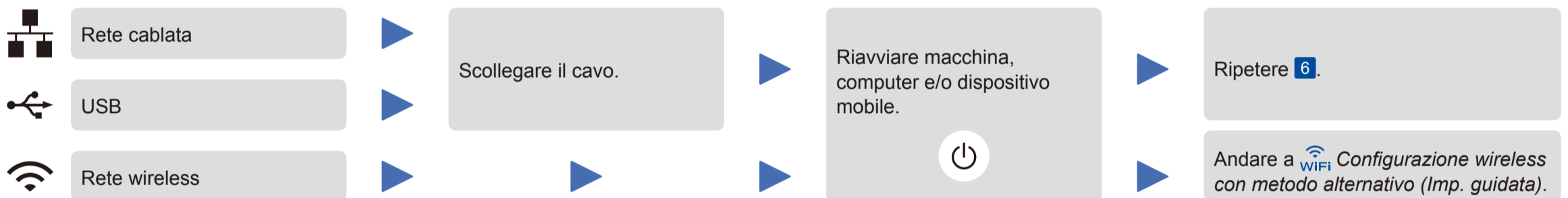
Scaricare "Brother iPrint&Scan" per iniziare a usare la macchina con i dispositivi mobili.

[solutions.brother.com/ips](http://solutions.brother.com/ips)



AirPrint è disponibile per gli utenti OS X e iOS.  
Per ulteriori informazioni, vedere la *Guida AirPrint* sulla pagine Web dei **Manuali** relativa al proprio modello.  
[solutions.brother.com/manuals](http://solutions.brother.com/manuals)

## ? Impossibile configurare la macchina?



## WiFi Configurazione wireless con metodo alternativo (Imp. guidata)

1. Riavviare il punto di accesso/router wireless.
2. Cercare il nome SSID e la chiave di rete.



3. Premere > [Imp. guidata] > [Si].

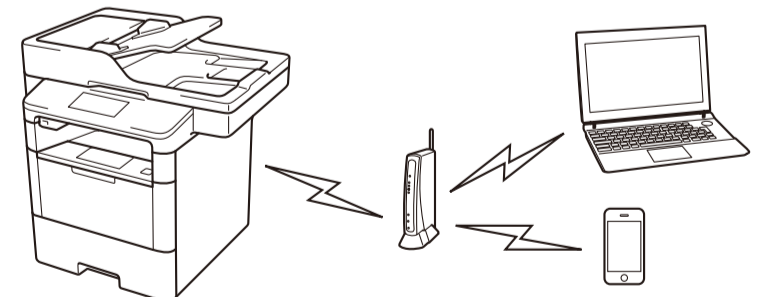


4. Selezionare il nome SSID.
5. Inserire la chiave di rete.

LCD visualizza [Connessa].

#### NOTA:

Per informazioni sull'immissione del testo, vedere la *Guida per utenti base* stampata o *Guida di riferimento*.



Per usare con il computer >>> Passo **6** *Connettere la macchina e installare il software*

Per usare con il dispositivo mobile >>> *Stampa e scannerizza da dispositivo mobile (non disponibile per DCP-L5500D)*

