

Lenovo[™]

ThinkVision

ThinkVision T27p-10
Manuale di istruzioni

Tipi di macchina: 61DA

Think

Codici prodotto

A18270UT0

61DA-MAR1-WW

Prima edizione (gennaio 2019)

© Copyright Lenovo 2019.

I prodotti LENOVO, i dati, il software del computer, e i servizi sono stati sviluppati esclusivamente a spesa privata e sono venduti agli enti governativi come articoli commerciali, così come definito dall'articolo 48 C.F.R. 2.101 con diritti d'uso, riproduzione e divulgazione limitati.

AVVISO DI DIRITTI LIMITATI: Se i prodotti, i dati, il software per il computer, o i servizi sono forniti in conformità a un contratto di General Services Administration "GSA" (Amministrazione generica di servizi), l'utilizzo, la riproduzione, o la divulgazione sono soggetti a quanto stabilito nel Contratto n. GS-35F-05925.

Indice

Informazioni di sicurezza	iii
Istruzioni generali sulla sicurezza	iii
Capitolo 1. Per iniziare	1-1
Contenuti della confezione	1-1
Avviso per l'uso	1-1
Panoramica sul prodotto	1-2
Tipi di regolazione	1-2
Inclinazione	1-2
rotante	1-2
Regolazione dell'altezza	1-3
Girare il monitor	1-3
Comandi del monitor	1-4
Slot bloccacavi	1-4
Configurazione del monitor	1-5
Collegamento e accensione del monitor	1-5
Registrazione dell'opzione	1-10
Capitolo 2. Regolazione e utilizzo del monitor	2-1
Comfort e accessibilità	2-1
Sistemazione della propria area di lavoro	2-1
Posizionamento del monitor	2-1
Consigli rapidi per abitudini lavorative sane	2-2
Informazioni sull'accessibilità	2-2
Regolazione dell'immagine del monitor	2-3
Utilizzare i comandi per l'accesso diretto	2-3
Utilizzo dei comandi a video (OSD)	2-4
Selezione di una modalità di visualizzazione supportata	2-8
Comprendere la gestione energetica	2-9
Cura del monitor	2-10
Staccare il supporto e la base del monitor	2-10
Installazione su parete (optional)	2-10
Capitolo 3. Informazioni di riferimento	3-1
Specifiche del monitor	3-1
Risoluzione dei problemi	3-3
Installazione manuale del driver del monitor	3-5
Installazione del driver del monitor in Windows 7	3-5
Installazione del driver del monitor in Windows 10	3-6
Come ottenere ulteriore assistenza	3-6
Informazioni di servizio	3-7
Responsabilità del cliente	3-7
Parti di ricambio	3-7
Appendice A. Assistenza e supporto	A-1
Registrazione dell'opzione	A-1
Supporto tecnico online	A-1
Supporto tecnico telefonico	A-1
Appendice B. Avvisi	B-1
Informazioni sul riciclaggio	B-3
Marchi commerciali	B-3
Cavi d'alimentazione e adattatori di corrente	B-4

Informazioni di sicurezza

Istruzioni generali sulla sicurezza

Per suggerimenti su come usare il computer in sicurezza, visitare il sito:

<http://www.lenovo.com/safety>

Before installing this product, read the Safety Information.

Avant d'installer ce produit, lisez les consignes de sécurité.

Vor der Installation dieses Produkts die Sicherheitshinweise lesen.

Πριν εγκαταστήσετε το προϊόν αυτό, διαβάστε τις πληροφορίες ασφάλειας (safety information).

לפני שתתקין מוצר זה, קראו את הוראות הבטיחות.

A termék telepítése előtt olvassa el a Biztonsági előírásokat!

Prima di installare questo prodotto, leggere le Informazioni sulla Sicurezza

Antes de instalar este produto, leia as Informações de Segurança.

Läs säkerhetsinformationen innan du installerar den här produkten.

Prije instalacije ovog produkta obavezno pročitajte Sigurnosne Upute.

Les sikkerhetsinformasjonen (Safety Information) før du installerer dette produktet.

Przed zainstalowaniem tego produktu, należy zapoznać się z książką "Informacje dotyczące bezpieczeństwa" (Safety Information).

Пред да се инсталира овој продукт, прочитајте информацијата за безбедност.

Pred inštaláciou tohto zariadenia si peèítajte Bezpeènostné predpisy.

Pred namestitvijo tega proizvoda preberite Varnostne informacije.

Ennen kuin asennat t m n tuotteen, lue turvaohjeet kohdasta Safety Information

Před instalací tohoto produktu si přečtete Bezpečnostní informace.

在安装本产品之前，请仔细阅读 Safety Information (安全信息)。

安裝本產品之前，請先閱讀「安全資訊」。

مج، يجب قراءة دات السلامة

Læs sikkerhedsforskrifterne, før du installerer dette produkt.

製品の設置の前に、安全情報をお読みください。

본 제품을 설치하기 전에 안전 정보를 읽으십시오.

Antes de instalar este producto lea la información de seguridad.

Antes de instalar este produto, leia as Informações de Segurança.

Перед установкой продукта прочтите инструкции по технике безопасности.

Lees voordat u dit product installeert eerst de veiligheidsvoorschriften.

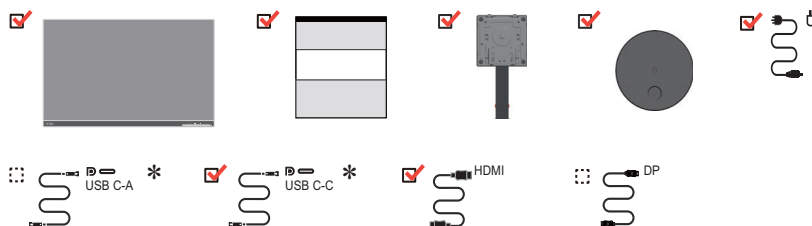
Capitolo 1. Per iniziare

Questo manuale contiene informazioni dettagliate sul monitor a schermo piatto. Per una panoramica veloce, vedere il poster di configurazione in dotazione con esso.

Contenuti della confezione

La confezione di questo prodotto include i seguenti elementi:

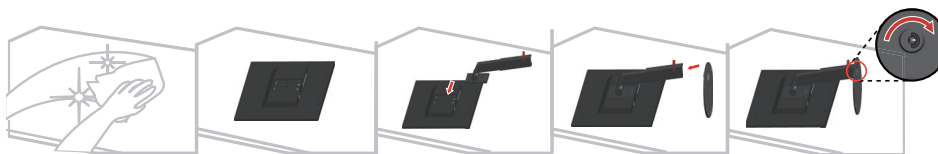
- *Monitor a schermo piatto*
- *Volantino informativo*
- *Supporto*
- *Base*
- *Cavo USB C-C*
- *Cavo HDMI*
- *Cavo elettrico*



Avviso per l'uso

Per configurare il proprio monitor, vedere le illustrazioni in basso.

Nota: Non toccare il monitor entro l'area di visualizzazione. L'area del monitor è in vetro e può danneggiarsi con una manipolazione poco attenta o con una pressione eccessiva.



1. Appoggiare delicatamente il monitor su una superficie piatta.
2. Installare il supporto e la base sul monitor.

Nota: Per fissare un supporto VESA, vedere "Installazione su parete (optional)" a pagina 2-10.

*: A seconda di vari fattori come la capacità di elaborazione dei dispositivi periferici, gli attributi dei file e altri fattori relativi alla configurazione del sistema e agli ambienti operativi, la velocità di trasferimento effettiva utilizzando i vari connettori USB su questo dispositivo risulterà variabile e sarà in genere più lenta delle velocità dati definite dalle rispettive specifiche USB: - 5 Gbit/sec per USB 3.1 Gen 1; 10 Gbit/sec per USB 3.1 Gen 2 e 20 Gbit/sec per USB 3.2.

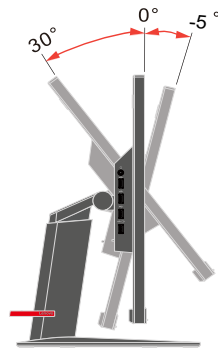
Panoramica sul prodotto

Questa sezione fornirà informazioni sulle posizioni di regolazione del monitor, sull'impostazione dei comandi utente, e sull'utilizzo dello slot bloccacavi.

Tipi di regolazione

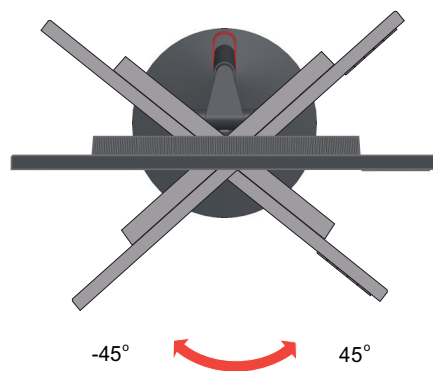
Inclinazione

Fare riferimento alle illustrazioni che seguono per degli esempi d'inclinazione.



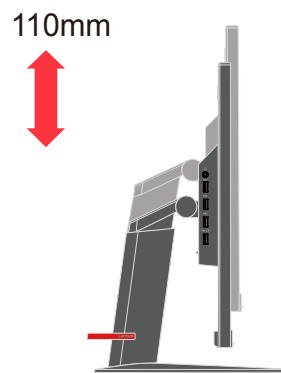
rotante

Grazie al piedistallo integrato, si può inclinare e ruotare il monitor per ottenere l'angolo di visione più confortevole.



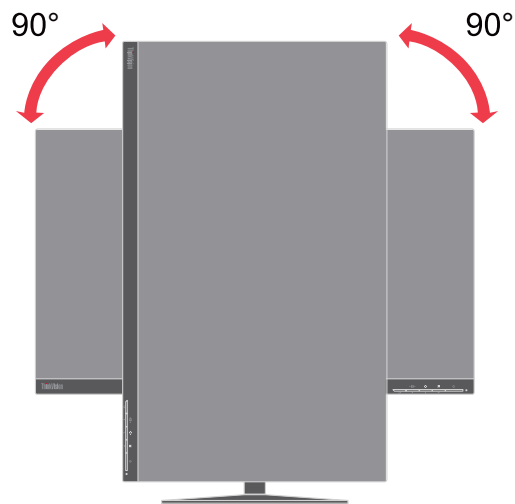
Regolazione dell'altezza

Per la regolazione dell'altezza, è necessario abbassare o sollevare il monitor.



Girare il monitor

- Regolare la posizione dello schermo prima di ruotare lo schermo del monitor.
(Assicurarsi di sollevare il monitor al suo punto più alto, e poi inclinarlo all'indietro di 30°.)
- quindi ruotare il senso orario finché il monitor si ferma a 90°.



Comandi del monitor

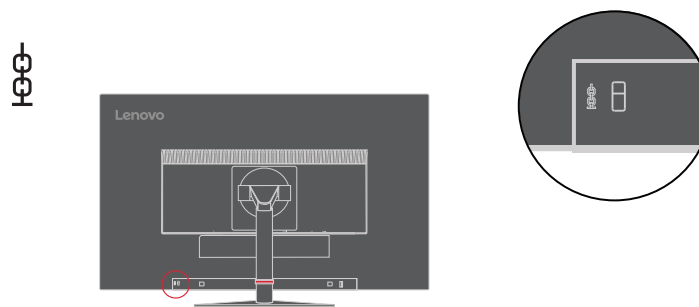
Il monitor ha comandi nella parte anteriore che vengono usati per regolare la visualizzazione.



Per informazioni su come usare tali comandi, vedere "Regolazione dell'immagine del monitor" a pagina 2-3.

Slot bloccacavi

Il monitor è dotato di uno slot bloccacavi che si trova nella parte posteriore (in basso).



Configurazione del monitor

Questa sezione fornisce informazioni su come configurare il monitor.

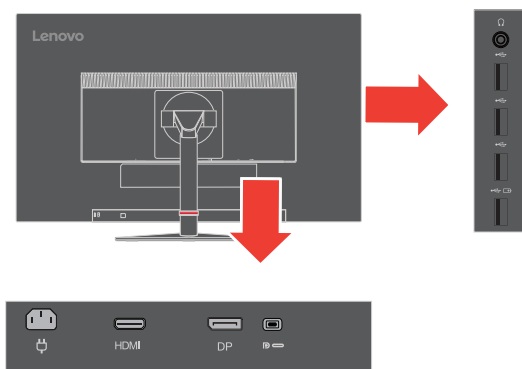
Collegamento e accensione del monitor

Nota: Assicurarsi di leggere le Informazioni sulla sicurezza di pagina iii prima di eseguire questa procedura.

1. Spegner il computer e tutti i dispositivi collegati, e scollegare il cavo elettrico.



2. Collegare i cavi attenendosi alle seguenti indicazioni delle icone.

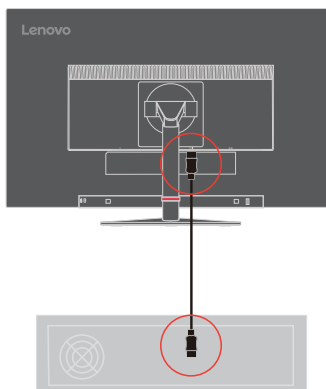


3. Per collegamento HDMI al computer.

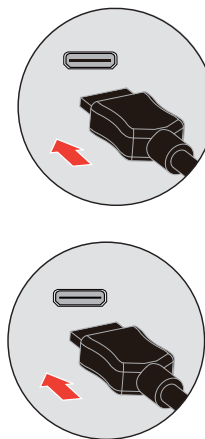
Nota: Ai clienti delle altre zone che vogliono utilizzare l'ingresso HDMI del monitor, Lenovo raccomanda di acquistare il cavo Lenovo HDMI a HDMI "OB47070"

www.lenovo.com/support/monitor_accessories.

HDMI

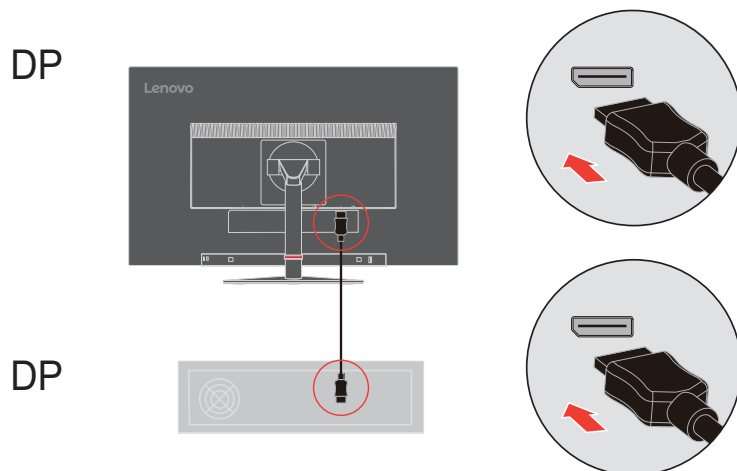


HDMI



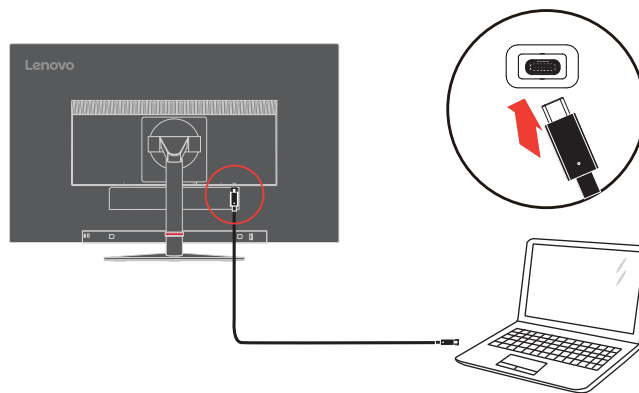
4. Per collegamento DisplayPort al computer.

Nota: Per altre regioni ai clienti che devono utilizzare il cavo DP con il monitor, Lenovo raccomanda di acquistare il cavo "Lenovo DisplayPort a Cavo DisplayPort 0A36537" [www.lenovo.com/support/monitor accessories](http://www.lenovo.com/support/monitor_accessories)



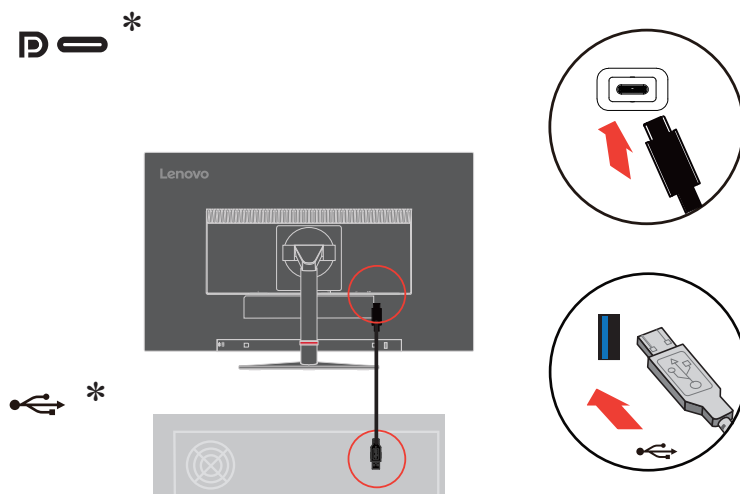
5. Per collegamento USB Tipo C al computer.

 *

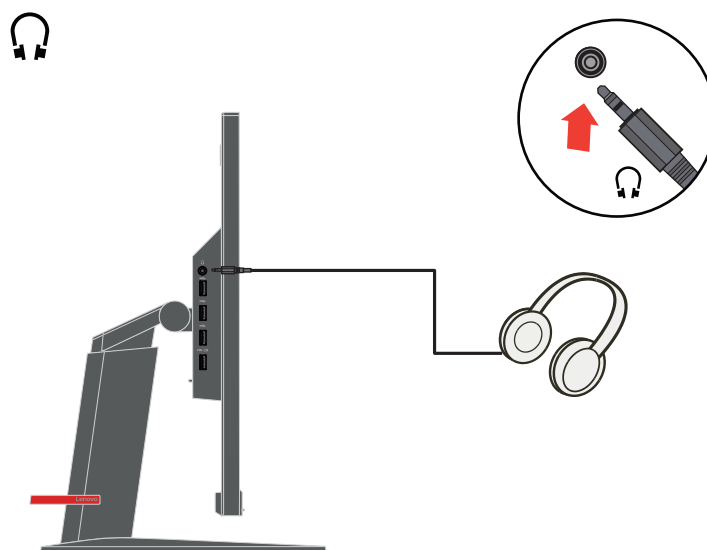


Se sono presenti tag *, è possibile consultare i commenti a pagina 5.

6. Per collegamento USB tipo A al computer.



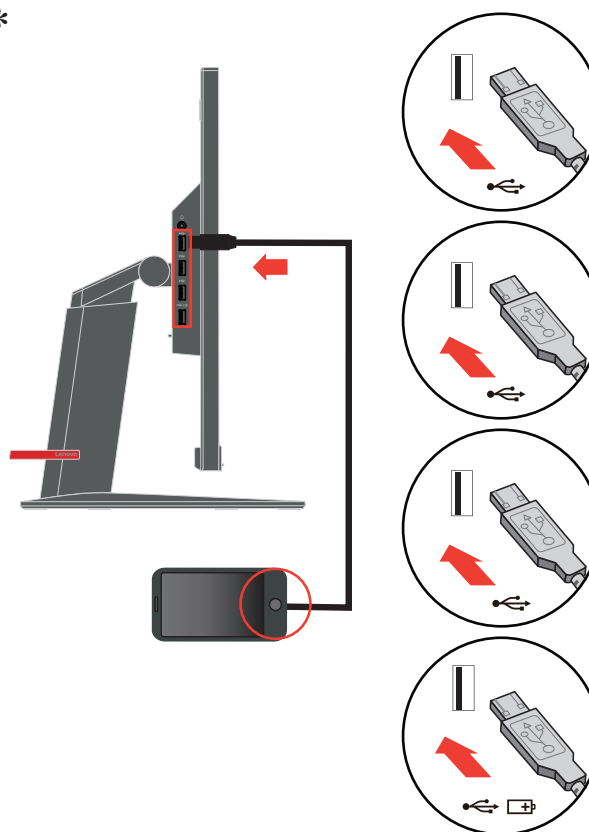
7. Collegare il cavo audio degli altoparlanti ed il connettore audio del monitor per trasferire l'origine audio da DP, Tipo C, HDMI o USB.
Nota: Uscita audio in modalità DP, Tipo C, HDMI.



Se sono presenti tag *, è possibile consultare i commenti a pagina 5.

- Collegare una estremità del cavo USB al terminale downstream USB del monitor, e l'altra estremità del cavo USB ad una porta USB appropriata del dispositivo.

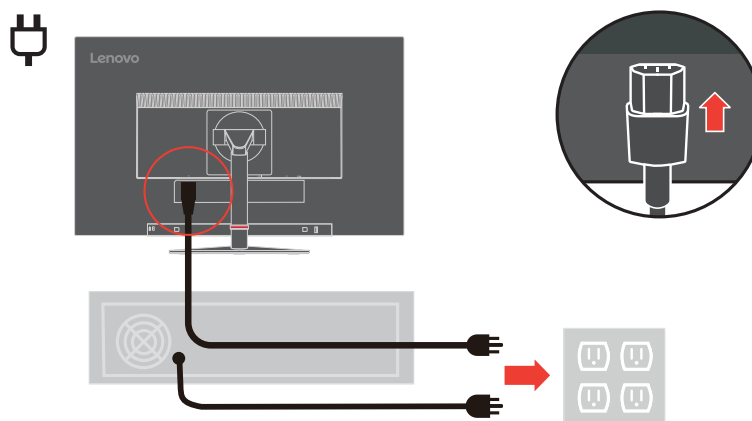
Nota: La porta downstream USB non fornisce alimentazione quando il monitor è spento.



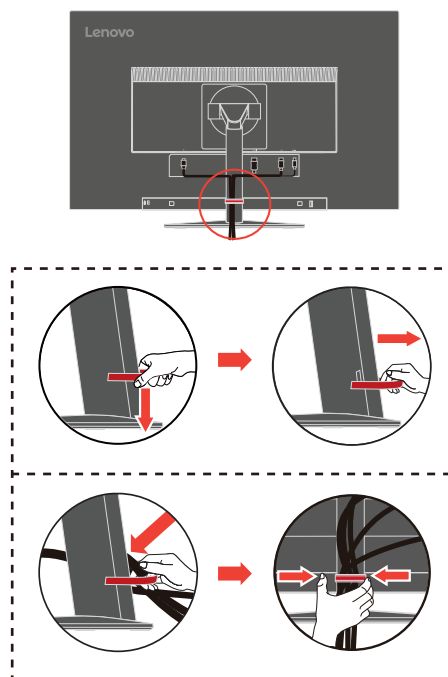
Se sono presenti tag *, è possibile consultare i commenti a pagina 5.

9. Collegare il cavo d'alimentazione al monitor, quindi collegare il cavo d'alimentazione del monitor e del computer alle prese di corrente.

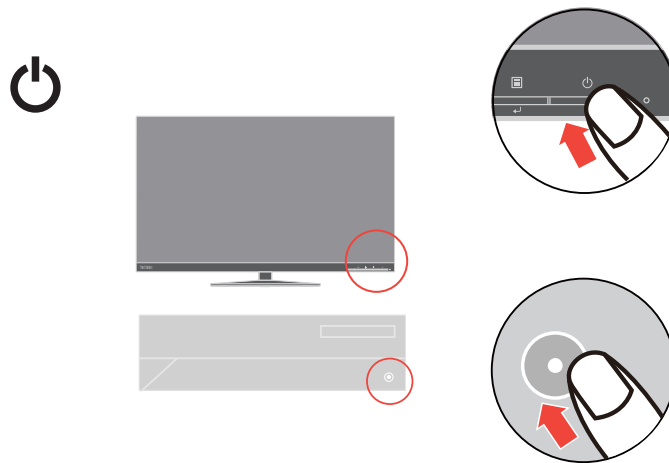
Nota: Con questo apparecchio deve essere usato un cavo di alimentazione certificato. I regolamenti nazionali relativi e o dell'apparecchio non devono essere trascurati. Deve essere utilizzato un cavo d'alimentazione di peso non inferiore a quello dei normali cavi flessibili in PVC in conformità alla normativa IEC 60227 (destinazione H05VV-F 3G 0,75 mm² o H05VVH2-F2 3G 0,75 mm²). In alternativa può anche essere utilizzato un cavo flessibile di gomma sintetica in conformità alla normativa IEC 60245 (destinazione H05RR-F 3G 0,75 mm²).



10. Collegare i cavi con la fascetta per cavi.



11. Accendere il monitor e il computer.



12. Quando si installa il driver del monitor, scaricare il driver che corrisponde al proprio modello di monitor dal sito Lenovo website http://support.lenovo.com/docs/T27p_10. fare riferimento alla sezione ““Installazione manuale del driver del monitor" a pagina 3-5” per istruzioni sull'installazione del driver.



Registrazione dell'opzione

Complimenti per l'acquisto di questo prodotto Lenovo™. Si prega di dedicare alcuni momenti alla registrazione del prodotto e di fornire le informazioni che aiuteranno Lenovo a fornire servizi migliori in futuro. Il vostro riscontro è prezioso per aiutarci a sviluppare prodotti e servizi importanti per voi, e per aiutarci a sviluppare modi migliori per comunicare con voi. Registrare il prodotto al seguente sito web:

<http://www.lenovo.com/register>

Lenovo vi invierà le informazioni e gli aggiornamenti del prodotto registrato, salvo che nel modulo del sito sia indicato che non si desiderano ricevere altre informazioni.

Capitolo 2. Regolazione e utilizzo del monitor

Questa sezione fornirà le informazioni necessarie per la regolazione e l'utilizzo del monitor.

Comfort e accessibilità

Una buona pratica ergonomica è importante per ottenere il massimo dal proprio computer personale per evitare scomodità. Sistemare la propria postazione di lavoro e gli apparecchi usati in modo che si adattino alle proprie esigenze e al tipo di lavoro che si effettua. Oltre a questo, seguire delle abitudini di lavoro sane per ottenere il massimo e stare comodi durante l'utilizzo del computer. Per informazioni più approfondite su tali aspetti, visitare il sito web Healthy Computing all'indirizzo: <http://www.lenovo.com/healthycomputing/>.

Sistemazione della propria area di lavoro

Usare una superficie di lavoro che si trovi ad un'altezza adeguata e sia disponibile per poter lavorare comodamente.

Organizzare il proprio spazio di lavoro in modo che si adatti a materiali e apparecchi. Tenere la propria area di lavoro pulita e libera per poter sistemare i materiali che in genere vengono usati e collocare gli elementi usati più di frequente, come il mouse del computer o il telefono, comodamente alla portata.

La configurazione e la sistemazione delle attrezzature riveste un ruolo fondamentale per la propria postura al lavoro. I seguenti argomenti descrivono come ottimizzare la configurazione degli apparecchi per ottenere e mantenere un'ottima postura al lavoro.

Posizionamento del monitor

Posizionare e regolare il monitor del computer per una visualizzazione confortevole, tenendo in considerazione i seguenti elementi:

- La distanza di visione raccomandata tra gli occhi ed il monitor è di 1,5x la diagonale dello schermo. Le soluzioni per soddisfare i requisiti di questa distanza in uffici affollati includono l'allontanamento della scrivania dalla parete o dal divisorio per fare spazio per il monitor, l'uso di pannelli piatti o display compatti, mettere il monitor nell'angolo della scrivania, oppure mettere la tastiera in un ripiano regolabile per creare una più profonda superficie di lavoro.
- **Altezza monitor:** Collocare il monitor in modo tale che la testa e il collo siano in una posizione comoda e neutra (verticale o eretta). Se il monitor non ha le regolazioni di altezza giuste, è possibile collocare dei libri o altri oggetti solidi sotto la sua base per ottenere l'altezza desiderata. Una linea guida generale è quella di posizionare il monitor in modo tale che lo schermo sia alla stessa altezza degli occhi oppure un po' più in basso, mentre si è comodamente seduti. Comunque, accertarsi che l'altezza del monitor sia ottimale, in modo tale che la linea di visualizzazione tra gli occhi e il centro del monitor si adatti alle proprie preferenze per la distanza visiva e che i muscoli dell'occhio non si sforzino.
- **Inclinazione:** Regolare l'inclinazione del monitor per ottimizzare l'aspetto del contenuto dello schermo e poter sistemare la postura preferita di testa e collo.
- **Collocazione generica:** Collocare il monitor in modo tale da evitare riflessi sullo schermo dovuti all'illuminazione o alle finestre circostanti.

Quanto segue sono alcuni suggerimenti per una visualizzazione comoda del monitor:

- Usare un'illuminazione adeguata per il tipo di lavoro che si sta effettuando.
- Usare i controlli della luminosità e del contrasto del monitor, se presenti, per ottimizzare l'immagine a video e soddisfare le proprie preferenze.
- Tenere il monitor pulito così da poter visualizzare correttamente i contenuti.

Ogni attività sostenuta e concentrata può essere stancante per gli occhi. Accertarsi di guardare periodicamente lontano dallo schermo del monitor mettendo a fuoco un oggetto, così da lasciare che il muscolo dell'occhio si rilassi. In caso di domande sulla stanchezza degli occhi o su problemi alla vista, consultare un oculista.

Consigli rapidi per abitudini lavorative sane

Le seguenti informazioni sono un riassunto di alcuni fattori importanti da tenere in considerazione per riuscire a rimanere comodi e produttivi usando il proprio computer.

- **Una buona postura inizia con la configurazione delle proprie attrezzature:** La configurazione dell'area di lavoro e il posizionamento della propria apparecchiatura informatica ha un grande effetto sulla propria postura mentre si utilizza il computer. Accertarsi di ottimizzare la posizione e l'orientamento dell'apparecchiatura seguendo i consigli descritti in "Sistemazione della propria area di lavoro" a pagina 2-1 così da mantenere una postura comoda e produttiva. Inoltre, accertarsi di utilizzare le capacità di regolazione dei componenti del computer e dei mobili dell'ufficio così da adattarli alle proprie preferenze e ai loro cambiamenti nel corso del tempo.
- **Piccoli cambiamenti della postura possono aiutare ad evitare scomodità:** Più si sta seduti a lavorare al computer, maggiore è l'importanza che va data all'osservazione della postura di lavoro. Evitare di assumere una unica postura per un periodo di tempo prolungato. Periodicamente effettuare delle piccole modifiche alla propria postura per evitare eventuali scomodità che potrebbero presentarsi. Fare uso di qualsiasi regolazione del mobilio del proprio ufficio o delle apparecchiature per agire sui cambiamenti della postura.
- **Pause brevi e periodiche aiutano a garantire un utilizzo sano del computer:** Dato che il computer è principalmente un'attività statica, è particolarmente importante fare delle brevi pause dal lavoro. Periodicamente, alzarsi in piedi dall'area di lavoro, fare allungamento, camminare per bere un po' d'acqua, oppure fare una piccola pausa. Una breve pausa dal lavoro offre al proprio corpo un sano cambiamento della postura e aiuta a rimanere comodi e produttivi.

Informazioni sull'accessibilità

Lenovo si è impegnata a fornire alle persone disabili un ampio accesso alle informazioni ed alle tecnologie. Grazie alle tecnologie assistite, gli utenti possono accedere alle informazioni nel modo più appropriato alle loro necessità. Alcune di queste tecnologie sono già integrate nei sistemi operativi; altre possono essere acquistate presso i rivenditori, oppure possono essere consultate all'indirizzo:

https://lenovo.ssbartgroup.com/lenovo/request_vpat.php








Regolazione dell'immagine del monitor

Questa sezione descrive le caratteristiche di comando per regolare l'immagine a video.

Utilizzare i comandi per l'accesso diretto

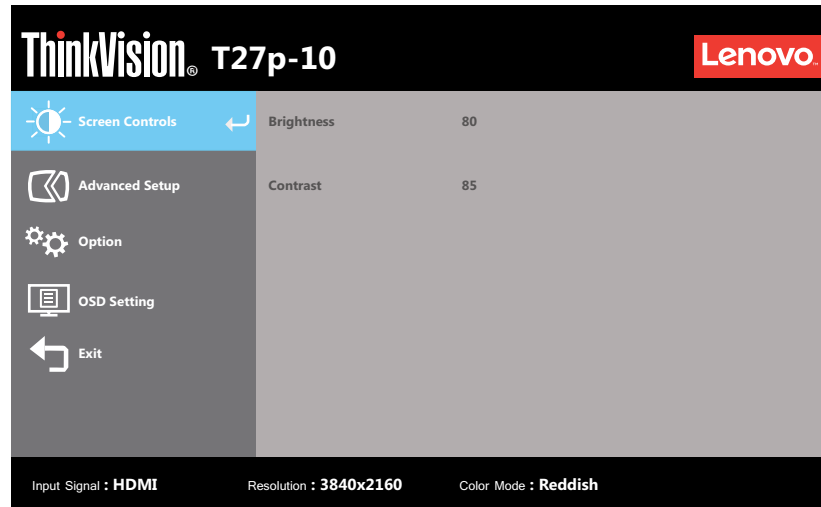
I comandi per l'accesso diretto possono essere usati quando i menu a video (OSD) non sono visualizzati.

Tabella 2.1 Comandi per accesso diretto

	Icona	Comando	Descrizione
1		DDC-CI	Tenere premuto per 10 secondi per abilitare o disabilitare la funzione DDC-CI
		Exit (Esci)	Uscita dal menu
2		Input Change (Cambio ingresso)	Cambia le origini d'ingresso video
			Up (Su)
3		Brightness (Luminosità)	Accesso diretto alla regolazione della Luminosità
			Down (Giù)
4		Menu	Per accedere al menu OSD Premere per confermare la selezione Tenere premuto per 10 secondi per bloccare/sbloccare il menu
			Enter (Invio)

Utilizzo dei comandi a video (OSD)

Per regolare le impostazioni, i comandi dell'utente possono essere visualizzati attraverso gli OSD.



Per usare i comandi:




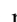










1. Premere  per aprire il menu principale OSD.
2. Usare  o  per spostarsi attraverso le icone. Selezionare un'icona e premere  per accedere a tale funzione. Se c'è un menu secondario, è possibile passare da un'opzione all'altra usando  o , quindi premere  per selezionare tale funzione. Usare  o  per effettuare le regolazioni. Premere  per salvare.
3. Premere  per tornare indietro attraverso i menu secondari e uscire dall'OSD.
4. Tenere premuto  per 10 secondi per bloccare l'OSD. In questo modo si eviteranno regolazioni accidentali all'OSD. Tenere premuto  per 10 secondi per sbloccare l'OSD e consentire regolazioni allo stesso.
5. Abilita DDC/CI come impostazione predefinita. Usare il tasto Exit (Esci), tenere premuto per 10 secondi il tasto  per abilitare/disabilitare la funzione DDC/CI. A video vengono visualizzate le parole "DDC/CI disable (Disabilita DDC/CI)".

Tabella 2.2 Funzioni OSD








Icona OSD sul menu principale	Menu secondario	Descrizione	Comandi e regolazioni
 Screen Controls (Comandi sullo schermo)	Brightness (Luminosità)	Regola la luminosità globale dello schermo	Tutte le porte di ingresso
	Contrast (Contrasto)	Regola la differenza tra le aree luminose e quelle scure	
 Advanced Setup (Impostazione avanzata)	Input signal (Segnale in ingresso)	Questo monitor può accettare segnali video da tre connettori diversi. La maggior parte dei computer desktop usa un connettore analogico. Selezionare tra i Controlli OSD quando si usa il USB-C/ DP / HDMI. - Selezionare 1-USB-C - Selezionare 2-DP (digitale) - Selezionare 3-HDMI (digitale)	
	Dynamic Contrast (Contrasto dinamico)	<ul style="list-style-type: none"> • On (Attivo) • Off (Disattivato) 	
	Over Drive	<ul style="list-style-type: none"> • Off (Disattivato) • Normal (Normale) • Extreme (Estremo) 	

Tabella 2.2 Funzioni OSD

Icona OSD sul menu principale	Menu secondario	Descrizione	Comandi e regolazioni
 Advanced Setup (Impostazione avanzata)	Color Mode (Modalità colore)	Regola l'intensità di rosso, verde e blu. Preset mode (Modo preset) <ul style="list-style-type: none"> • sRGB • Neutral (Neutro) • Reddish (Più Rosso) • Bluish (Più Blu) • Low Blue Light (Luce blu tenue) Custom (Personalizza) <ul style="list-style-type: none"> • Red (Rosso): Aumenta o diminuisce la saturazione del rosso nell'immagine. • Green (Verde): Aumenta o diminuisce la saturazione del verde nell'immagine. • Blue (Blu): Aumenta o diminuisce la saturazione del blu nell'immagine. 	Tutte le porte di ingresso
	Aspect Ratio (Rapporto proporzioni)	<ul style="list-style-type: none"> • Original AR (AR originale): Stesso rapporto proporzioni dell'ingresso segnale. • Full Screen (Pieno schermo): Espande l'immagine a schermo intero. • 1:1: Expand image to 1:1 (Allarga immagine a 1:1). 	
 Options (Opzioni)	USB Charging (Carica USB)	<ul style="list-style-type: none"> • Off (Disattivato) • On (Attivo) 	
	Smart Power	Trasmissione dinamica energetica <ul style="list-style-type: none"> • Off (Disattivato) • On (Attivo) 	
	Button repeat rate (Velocità di ripetizione pulsante)	<ul style="list-style-type: none"> • Off (Disattivato) • Default (Valore predefinito) • Slow (Lento) 	
	DP Select (Selezione DP)	Selezionare DP 1.1 o 1.2. <ul style="list-style-type: none"> • DP 1.1 • DP 1.2 	
	USB Source Selection (Selezione origine USB)	Selezionare USB 2.0 o 3.0. <ul style="list-style-type: none"> • USB 2.0 • USB 3.0 	
 OSD Setting (Impostazione dell'OSD)	Language (Lingua)	Cambia la lingua del menu. La lingua prescelta influenza solo la lingua dell'OSD. Non ha alcun effetto sul software del computer.	

Icona OSD sul menu principale	Menu secondario	Descrizione	Comandi e regolazioni
 OSD Setting (Impostazione dell'OSD)	Menu time out (Timeout menu)	Imposta l'intervallo d'attività del menu OSD quando non sono eseguite operazioni.	Tutte le porte di ingresso
	Menu Horizontal (Menu orizzontale)	Regola la posizione orizzontale del menu.	
	Menu Vertical (Menu verticale)	Regola la posizione verticale del menu.	
	Factory default (Valori predefiniti di fabbrica)	<ul style="list-style-type: none"> • No • Yes (Sì) 	
 Exit (Esci)		Uscita dal menu	
<p>Nota:</p> <p>*La modalità Low Blue Light (Riduzione luce blu), riduce i contenuti di luce blu.</p> <p>* L'uso della modalità Extreme Mode (response time) (Modalità tempi di risposta estremi) può provocare una ridotta qualità di visualizzazione quando sono visualizzati contenuti grafici con movimento ad alta velocità. Si consiglia di controllare la modalità Extreme Mode (response time) (Modalità tempi di risposta estremi) per verificare se è compatibile con le applicazioni con le quali la si vuole utilizzare.</p> <p>*Quando si collega il computer con cavo TIPO C, è possibile seguire il menu OSD per selezionare USB 2.0 con 4K2K a 60 Hz o USB 3.0 con 4K2K a 30 Hz.</p>			

Selezione di una modalità di visualizzazione supportata

La modalità di visualizzazione usata dal monitor è controllata dal computer. Pertanto, fare riferimento alla documentazione del computer per i dettagli su come modificare le modalità di visualizzazione.

La dimensione dell'immagine, la posizione e la forma possono cambiare quando cambia la modalità di visualizzazione. Questo è normale e l'immagine può essere regolata usando la configurazione automatica immagine e i controlli immagine.

A differenza dei monitor CRT, che richiedono una velocità di aggiornamento alta per minimizzare lo sfarfallio, la tecnologia LCD o a pannello piatto è priva di sfarfallio.

Nota: Se il sistema è stato precedentemente usato con un monitor CRT ed è attualmente configurato per visualizzare una modalità di visualizzazione fuori dalla portata di questo monitor, è necessario ricollegare temporaneamente il monitor CRT finché il sistema non sarà stato riconfigurato, preferibilmente a 3840 x 2160 a 60 Hz, che è la modalità di risoluzione nativa.

Le modalità di visualizzazione mostrate in basso sono state modificate in fabbrica.

Tabella 2.3 Modalità di visualizzazione impostate in fabbrica

Temporizzazione	Frequenza d'aggiornamento (Hz)
640x480	60 Hz
720x400	70 Hz
800x600	60 Hz
1024x768	60 Hz
1280x720	60 Hz
1280x800	60 Hz
1280x1024	60 Hz
1440x900	60 Hz
1440x900	60 Hz-R
1600x900	60 Hz-R
1680x1050	60 Hz
1920x1080	60 Hz-R
1920x1200	60 Hz
2560x1440	60 Hz
3840x2160	30 Hz
3840x2160	60 Hz

Comprendere la gestione energetica

Il risparmio energetico è attivato ogni volta che il computer riconosce che il mouse o la tastiera non sono stati usati per un periodo di tempo definibile dall'utente. Ci sono diversi stati, come descritto nella tabella in basso.

Per una prestazione ottimale, spegnere il monitor alla fine di ogni giorno lavorativo, oppure ogni volta che ci si aspetta di lasciarlo inutilizzato per periodi prolungati durante il giorno.

Tabella 2.4 Indicatore alimentazione

Stato	Indicatore alimentazione	Monitor	Ripristino del funzionamento	Conformità
Attivo	Verde	Normale		
Standby/Sospensione	Giallo	Vuoto	Premere un tasto o spostare il mouse Potrebbe esserci un piccolo ritardo prima che l'immagine riappaia. Nota: Lo standby viene attivato anche se non c'è un'uscita immagine nel monitor.	ENERGY STAR
Disattivato	Disattivato	Vuoto	Premere il pulsante di alimentazione Potrebbe esserci un piccolo ritardo prima che l'immagine riappaia.	ENERGY STAR

Cura del monitor

Accertarsi di spegnere l'alimentazione prima di effettuare qualsiasi manutenzione al monitor.

No:

- Applicare acqua o liquidi direttamente sul monitor.
- Usare solventi o abrasivi.
- Usare materiali di pulizia infiammabili per pulire il monitor o altri apparecchi elettrici.
- Sfiocare l'area dello schermo del monitor con oggetti affilati o abrasivi. Questo tipo di contatto può causare danni permanenti allo schermo.
- Usare un detergente che contenga una soluzione antistatica o additivi simili. Essi possono danneggiare il rivestimento dello schermo.

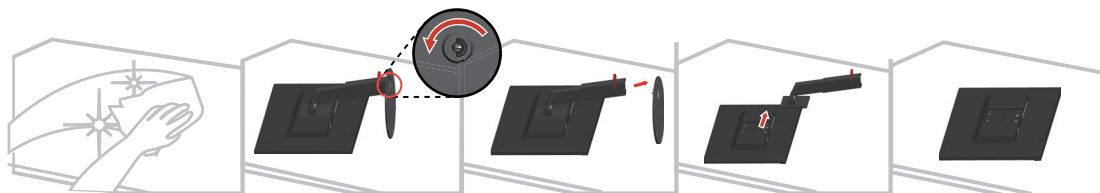
Sì:

- Inumidire un panno soffice con acqua e usarlo per pulire delicatamente le coperture e lo schermo.
- Rimuovere il grasso o le impronte digitali con un panno umido e poco detergente neutro.

Staccare il supporto e la base del monitor

Fase 1: Poggiare il monitor su una superficie piatta e morbida.

Fase 2: Rimuovere il supporto e la base dal monitor.



Installazione su parete (optional)

Fare riferimento alle istruzioni in dotazione al kit di montaggio. Fare come segue per installare su parete lo schermo LCD:

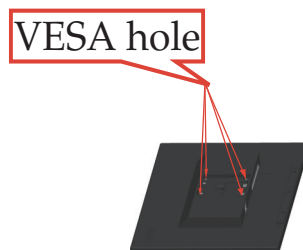
Fase 1: Verificare che il tasto d'alimentazione sia spento e poi scollegare il cavo d'alimentazione.

Fase 2: Appoggiare lo schermo LCD a faccia in giù su una coperta.

Fase 3: Rimuovere il supporto e la base dal monitor; fare riferimento a "Rimuovere il supporto e la base del monitor".



Fase 4: Attaccare la staffa di supporto del kit per l'installazione a parete compatibile VESA (dimensioni 100 mm x 100 mm), utilizzando viti per installazione VESA M4 x 10 mm.



Fase 5: Installare lo schermo LCD sulla parete attenendosi alle istruzioni del kit per l'installazione su parete.

Da usare solo con supporti per installazione su parete omologati UL con peso/carico minimo: 8kg

Capitolo 3. Informazioni di riferimento

Questa sezione contiene le specifiche del monitor, le istruzioni per installare manualmente i relativi driver, le informazioni sulla risoluzione dei problemi e le informazioni sull'assistenza.

Specifiche del monitor

Tabella 3.1 Specifiche del monitor per il tipo/modello 61DA-MAR1-WW

Dimensioni	Profondità	269,8 mm (10,62 pollici)
	Altezza	513,0 mm (20,21 pollici)
	Ampiezza	611,6 mm (24,08 pollici)
Pannello	Dimensioni	27 pollici.
	Retroilluminazione	LED
	Rapporto proporzioni	16:9
Base	Inclinazione	Intervallo: -5° ~ 30°
Supporto VESA	Supportato	100 mm x 100 mm (3,94 pollici x 3,94 pollici)
Immagine	Dimensione immagine visibile	684,7 mm (27 pollici)
	Altezza massima	335,66mm (13,2 pollici)
	Ampiezza massima	596,74mm (23,49 pollici)
	Pixel pitch	0,1554mm (0,006 pollici)
Ingresso alimentazione	Tensione d'alimentazione	100-240 V AC
	Corrente massima	1,5 A
Assorbimento energetico Nota: I valori dei consumi sono relativi al monitor ed all'alimentatore combinati	Funzionamento normale	<150W (max) <40W (tipico)
	Standby/Sospensione	<0,5W
	Off (Disattivato)	<0,3W
	Nota: Senza USB/ Webcam/casse esterne	

Tabella 3.1 Specifiche del monitor per il tipo/modello 61DA-MAR1-WW

Ingresso video (DP)	Interfaccia	DP
	Segnale in ingresso	VESA TMDS (Panel Link™)
	Indirizzabilità orizzontale	3840 pixel (max)
	Indirizzabilità verticale	2160 linee (max)
	Frequenza clock	600 MHz
Ingresso video (HDMI)	Interfaccia	HDMI
	Segnale in ingresso	VESA TMDS (Panel Link™)
	Indirizzabilità orizzontale	3840 pixel (max)
	Indirizzabilità verticale	2160 linee (max)
	Frequenza clock	600 MHz
Ingresso video (Tipo C)	Interfaccia	Tipo C
	Segnale in ingresso	VESA TMDS (Panel Link™)
	Indirizzabilità orizzontale	3840 pixel (max)
	Indirizzabilità verticale	2160 linee (max)
	Frequenza clock	600 MHz
Comunicazioni	VESA DDC	CI
Modalità di visualizzazione supportate	Frequenza orizzontale	30 kHz - 160 kHz
	Frequenza verticale	23 Hz - 80 Hz
	Risoluzione nativa	3840 x 2160 a 60 Hz
Temperatura	Funzionamento	0° a 40° C (32° a 104° F)
	Immagazzinaggio	-20° a 60° C (-4° a 140° F)
	Spedizione	-20° a 60° C (-4° a 140° F)
Umidità	Funzionamento	Dal 8% all'80% senza condensa
	Immagazzinaggio	Dal 5% all'95% senza condensa
	Spedizione	Dal 5% all'95% senza condensa

Risoluzione dei problemi

In caso di problemi di impostazione o di utilizzo del monitor, è possibile risolvere tali problemi da soli. Prima di chiamare il proprio rivenditore o Lenovo, provare le azioni suggerite adeguate al problema.

Tabella 3.2 Risoluzione dei problemi

Problema	Possibile causa	Azione suggerita	Riferimento
Sullo schermo appare la dicitura "Out of Range" (Fuori portata) e l'indicatore d'alimentazione lampeggia di colore verde.	Il sistema è impostato per visualizzare una modalità non supportata dal monitor.	Se si sta sostituendo un vecchio monitor, ricollegarlo e sistemare la modalità di visualizzazione entro la portata specificata per il nuovo monitor. Se si sta usando un sistema Windows, riavviare il sistema in modalità sicura, quindi selezionare una modalità di visualizzazione supportata per il computer. Se queste opzioni non funzionano, contattare il Centro di assistenza.	"Selezione di una modalità di visualizzazione supportata" a pagina 2-8
La qualità immagine è inaccettabile.	Il cavo del segnale video non è completamente connesso al monitor o al sistema.	Accertarsi che il cavo segnale sia inserito saldamente nel sistema e nel monitor.	"Collegamento e accensione del monitor" a pagina 1-5
	Le impostazioni dei colori potrebbero non essere corrette.	Selezionare un'altra impostazione colore dal menu OSD.	"Regolazione dell'immagine del monitor" a pagina 2-3
L'indicatore di alimentazione non è acceso e non c'è immagine.	<ul style="list-style-type: none"> L'interruttore del monitor non è acceso. Il cavo elettrico è lento o scollegato. Nella presa non c'è corrente. 	<ul style="list-style-type: none"> Accertarsi che il cavo sia collegato correttamente. Accertarsi che nella presa ci sia corrente. Accendere il monitor. Provare usando un altro cavo. Provare usando un'altra presa. 	"Collegamento e accensione del monitor" a pagina 1-5
Lo schermo è vuoto e l'indicatore di alimentazione è color ambra.	Il monitor è in modalità Standby/Sospensione.	<ul style="list-style-type: none"> Premere un tasto qualsiasi sulla tastiera oppure spostare il mouse per ripristinare l'operazione. Verificare le impostazioni delle opzioni alimentazione sul computer. 	"Comprendere la gestione energetica" a pagina 2-9

Tabella 3.2 Risoluzione dei problemi

Problema	Possibile causa	Azione suggerita	Riferimento
L'indicatore d'alimentazione è di colore arancione, però non c'è alcuna immagine.	Il cavo del segnale video è lento o scollegato dal sistema o dal monitor.	Accertarsi che il cavo sia collegato correttamente al sistema.	"Collegamento e accensione del monitor" a pagina 1-5
	La luminosità e il contrasto del monitor sono nell'impostazione più bassa.	Regolare la luminosità e il contrasto del monitor nel menu OSD.	"Regolazione dell'immagine del monitor" a pagina 2-3
Uno più pixel hanno un aspetto scolorito.	Si tratta di una caratteristica della tecnologia LCD e non di un difetto.	Se ci sono più di cinque pixel mancanti, contattare il Centro di assistenza.	Appendice A."Assistenza e supporto" a pagina A-1
<ul style="list-style-type: none"> • Linee discontinue nel testo o immagine sfocata. • Linee orizzontali o verticali sull'immagine . 	<ul style="list-style-type: none"> • L'impostazione dell'immagine non è stata ottimizzata. • Le impostazioni delle proprietà di visualizzazione del sistema non sono state ottimizzate. 	Regolare le impostazioni di risoluzione sul sistema così da corrispondere alla risoluzione nativa di questo monitor: 3840 x 2160 a 60 Hz.	"Regolazione dell'immagine del monitor" a pagina 2-3
		Effettuare la configurazione automatica dell'immagine. Se la configurazione automatica dell'immagine non aiuta, effettuare la configurazione manuale dell'immagine.	"Selezione di una modalità di visualizzazione supportata" a pagina 2-8
		Durante il funzionamento in modalità nativa, è possibile trovare ulteriori miglioramenti regolando le impostazioni di Dot Per Inch (DPI) nel sistema.	Vedere la sezione Avanzate delle proprietà di visualizzazione del sistema.

Installazione manuale del driver del monitor

Di seguito sono elencate le fasi d'installazione del driver del monitor per i sistemi Microsoft Windows 7 e Microsoft Windows 10.

Installazione del driver del monitor in Windows 7

Per usare la funzione Plug and Play in Microsoft Windows 7, fare quanto segue:

1. Disattivare il computer e tutti i dispositivi collegati.
2. Accertarsi che il monitor sia collegato correttamente.
3. Attivare il monitor e quindi il sistema. Consentire al computer di avviare il sistema operativo Windows 7.
4. Nel sito Lenovo http://support.lenovo.com/docs/T27p_10, trovare il driver del monitor appropriato e scaricarlo sul PC a cui è collegato questo monitor (PC desktop, ad esempio).
5. Aprire la finestra **Display Properties (Proprietà dello schermo)** facendo clic su **Start, Control Panel (Pannello di controllo) e Hardware and Sound (Hardware e suoni)** quindi facendo clic su **Display (Schermo)**.
6. Fare clic sulla scheda **Change the display settings (Modifica le impostazioni di visualizzazione)**.
7. Fare clic sull'icona **Advanced Settings (Impostazioni avanzate)**.
8. Fare clic sulla scheda **Monitor**.
9. Fare clic sul pulsante **Properties (Proprietà)**.
10. Fare clic sulla scheda **Driver**.
11. Fare clic su **Update Driver (Aggiorna driver)**, quindi su **Browse the computer to find the driver program (Cerca nel computer per trovare il driver)**.
12. Selezionare **Pick from the list of device driver program on the computer (Seleziona da un elenco di dispositivi nel computer)**.
13. Fare clic sul pulsante **Hard disk (Disco rigido)**. Facendo clic sul tasto **Browse (Sfogliare)**, trovare e selezionare il seguente percorso:
X:\Monitor Drivers\Windows 7
(dove **X** è "la cartella in cui si trova il driver scaricato" (PC desktop, ad esempio)).
14. Selezionare il file "**lent27p-10.inf**" e fare clic sul tasto **Open (Apri)**. Fare clic sul pulsante **OK**.
15. Nella nuova finestra, selezionare **LEN T27p-10** e fare clic su **Next (Avanti)**.
16. Al termine dell'installazione, eliminare tutti i file scaricati e chiudere tutte le finestre.
17. Riavviare il sistema. Il sistema sceglierà automaticamente la velocità di aggiornamento massima e i relativi profili di corrispondenza colore.

Nota: Sui monitor LCD, a differenza dei monitor CRT, una velocità di aggiornamento più veloce non migliora la qualità di visualizzazione. Lenovo consiglia di usare la risoluzione 3840 x 2160 alla frequenza di aggiornamento di 60 Hz oppure la risoluzione di 640 x 480 alla frequenza di aggiornamento di 60 Hz.

Installazione del driver del monitor in Windows 10

Per usare la funzione Plug and Play in Microsoft Windows 10, fare quanto segue:

1. Disattivare il computer e tutti i dispositivi collegati.
2. Accertarsi che il monitor sia collegato correttamente.
3. Attivare il monitor e quindi il sistema. Consentire al computer di avviare il sistema operativo Windows 10.
4. Nel sito Lenovo http://support.lenovo.com/docs/T27p_10, trovare il driver del monitor appropriato e scaricarlo sul PC a cui è collegato questo monitor (PC desktop, ad esempio).
5. Sul Desktop, spostare il mouse nell'angolo in basso a destra dello schermo, fare clic col tasto destro del mouse e scegliere **Control Panel (Pannello di controllo)**, fare doppio clic sull'icona **Hardware e suoni**, quindi fare clic su **Display (Schermo)**.
6. Fare clic sulla scheda **Change the display settings (Modifica le impostazioni di visualizzazione)**.
7. Fare clic sull'icona **Advanced Settings (Impostazioni avanzate)**.
8. Fare clic sulla scheda **Monitor**.
9. Fare clic sul pulsante **Properties (Proprietà)**.
10. Fare clic sulla scheda **Driver**.
11. Fare clic su **Update Driver (Aggiorna driver)**, quindi su **Browse the computer to find the driver program (Cerca nel computer per trovare il driver)**.
12. Selezionare **Pick from the list of device driver program on the computer (Seleziona da un elenco di dispositivi nel computer)**.
13. Fare clic sul pulsante **Hard disk (Disco rigido)**. Facendo clic sul tasto **Browse (Sfoglia)**, trovare e selezionare il seguente percorso:
X:\Monitor Drivers\Windows 10
(dove **X** è "la cartella in cui si trova il driver scaricato" (PC desktop, ad esempio)).
14. Selezionare il file "**lent27p-10.inf**" e fare clic sul tasto **Open (Apri)**. Fare clic sul pulsante **OK**.
15. Nella nuova finestra, selezionare **LEN T27p-10** e fare clic su **Next (Avanti)**.
16. Al termine dell'installazione, eliminare tutti i file scaricati e chiudere tutte le finestre.
17. Riavviare il sistema. Il sistema sceglierà automaticamente la velocità di aggiornamento massima e i relativi profili di corrispondenza colore.

Nota: Sui monitor LCD, a differenza dei monitor CRT, una velocità di aggiornamento più veloce non migliora la qualità di visualizzazione. Lenovo consiglia di usare la risoluzione 3840 x 2160 alla frequenza di aggiornamento di 60 Hz oppure la risoluzione di 640 x 480 alla frequenza di aggiornamento di 60 Hz.

Come ottenere ulteriore assistenza

Se non si è ancora riusciti a risolvere il problema, mettersi in contatto con il Centro assistenza Lenovo. Per altre informazioni su come mettersi in contatto con il Centro assistenza, fare riferimento a Appendice A. "Assistenza e supporto" a pagina A-1

Informazioni di servizio

Responsabilità del cliente

La garanzia non si applica a prodotti che sono stati danneggiati a causa di incidenti, uso improprio, abuso, installazione impropria, utilizzo non conforme alle specifiche del prodotto ed alle istruzioni, disastri naturali o personali, o alterazioni, riparazioni o modifiche non autorizzate.

I seguenti sono esempi di uso improprio ed abuso che non sono coperti dalla garanzia:

- Immagini sovrainpresse sullo schermo di un monitor CRT. La sovrimpressione delle immagini è evitabile utilizzando uno screen saver mobile o la gestione energetica.
- Danni fisici alle coperture, mascherine, base e cavi.
- Graffi o forature sullo schermo del monitor.

Parti di ricambio

Le parti che seguono sono per l'uso dell'assistenza Lenovo o dei distributori autorizzati Lenovo, per garantire il servizio in garanzia del cliente. Le parti sono ad uso dell'assistenza. La tabella che segue mostra le informazioni per il modello 61DA-MAR1-WW.

Tabella 3.3 Elenco delle parti di ricambio

Unità sostituibile in sito (FRU) NUMERO DELLA PARTE	DESCRIZIONE	Macchina tipo / modello (MTM)	COLORE	GEOGRAFIA
01YY120	T27p-10(A18270UT0) - Monitor FRU 27 pollici (HDMI)	61DA	Nero corvo	NEL MONDO
01YY121	T27p-10(A18270UT0) Cavo USB di tipo C (1,8m)	61DA	Nero corvo	NEL MONDO
01YY138	T27p-10(A18270UT0) Cavo HDMI (1,8m)	61DA	Nero corvo	NEL MONDO
01YY122	T27p-10(A18270UT0) Base e supporto FRU	61DA	Nero corvo	NEL MONDO

Appendice A. Assistenza e supporto

Le seguenti informazioni descrivono l'assistenza tecnica disponibile per il prodotto durante il periodo di garanzia o durante tutta la vita utile del prodotto. Fare riferimento alla Garanzia limitata Lenovo per una spiegazione completa delle condizioni di garanzia Lenovo.

Registrazione dell'opzione

Effettuare la registrazione per ricevere assistenza sui prodotti e aggiornamenti di supporto, nonché accessori e contenuti gratuiti e scontati. Andare su: <http://www.lenovo.com/register>

Supporto tecnico online

Il supporto tecnico online è disponibile durante la durata utile di un prodotto all'indirizzo: <http://www.lenovo.com/support>

Durante il periodo di assistenza è disponibile anche l'assistenza per la sostituzione di un prodotto o il cambio di componenti difettosi. Inoltre, se l'opzione è stata installata in un computer Lenovo è possibile ottenere assistenza a domicilio. Un rappresentante del supporto tecnico Lenovo può aiutare a determinare l'alternativa migliore.

Supporto tecnico telefonico

Il supporto di installazione e configurazione attraverso il centro di assistenza clienti sarà disponibile fino a 90 giorni dopo il ritiro dell'opzione dal mercato. Trascorso tale periodo, il supporto è cancellato o reso disponibile a una tariffa a discrezione di Lenovo. Inoltre è disponibile un supporto aggiuntivo a una tariffa nominale.

Prima di contattare un rappresentante del supporto tecnico Lenovo, tenere a disposizione le seguenti informazioni: nome e numero dell'opzione, prova d'acquisto, produttore del computer, modello, numero di serie e manuale, l'esatto messaggio di errore eventualmente ricevuto, la descrizione del problema e le informazioni di configurazione hardware e software del sistema.

Il rappresentante del supporto tecnico potrebbe chiedere di analizzare il problema usando il computer durante la chiamata.

I numeri di telefono sono soggetti a modifica senza preavviso. L'elenco di numeri telefono più aggiornato del Supporto Lenovo è sempre disponibile all'indirizzo: <http://consumersupport.lenovo.com>

Paese o area geografica	Numero di telefono
Argentina	0800-666-0011 (Spagnolo, Inglese)
Australia	1-800-041-267 (Inglese)
Austria	0810-100-654 (tariffa locale) (Tedesco)
Belgio	Supporto e servizio di garanzia: 02-339-36-11 (Olandese, francese)

Paese o area geografica	Numero di telefono
Bolivia	0800-10-0189 (Spagnolo)
Brasile	Chiamate eseguite dall'interno dell'area di San Paolo: 11-3889-8986 Chiamate eseguite dall'esterno dell'area di San Paolo: 0800-701-4815 (Portoghese)
Brunei	Chiamare il 800-1111 (Inglese)
Canada	1-800-565-3344 (Inglese, Francese)
Cile	800-361-213 (Spagnolo)
Cina	Assistenza tecnica: 400-100-6000 (Mandarino)
Cina (Hong Kong S.A.R.)	(852) 3516-8977 (Cantonese, Inglese, Mandarino)
Cina (Macao S.A.R.)	0800-807 / (852) 3071-3559 (Cantonese, Inglese, Mandarino)
Colombia	1-800-912-3021 (Spagnolo)
Costa Rica	0-800-011-1029 (Spagnolo)
Croazia	385-1-3033-120 (Croato)
Cipro	800-92537 (Greco)
Repubblica Ceca	800-353-637 (Ceco)
Danimarca	Supporto e servizio di garanzia: 7010-5150 (Danese)
Repubblica Dominicana	1-866-434-2080 (Spagnolo)
Ecuador	1-800-426911 - OPZIONE 4 (Spagnolo)
Egitto	Principale: 0800-0000-850 Secondario: 0800-0000-744 (Arabo, Inglese)
El Salvador	800-6264 (Spagnolo)
Estonia	372-66-0-800 (Estone, Russo, Inglese)
Finlandia	Supporto e servizio di garanzia: +358-800-1-4260 (Finlandese)
Francia	Supporto e servizio di garanzia: 0810-631-213 (hardware) (Francese)
Germania	Supporto e servizio di garanzia: 0800-500-4618 (Numero Verde) (Tedesco)

Paese o area geografica	Numero di telefono
Grecia	Partner commerciale Lenovo (Greco)
Guatemala	Chiamare il 999-9190, attendere la risposta dell'operatore, quindi richiedere essere inoltrati al 877-404-9661
Honduras	Chiamare il 800-0123 (Spagnolo)
Ungheria	+36-13-825-716 (Inglese, Ungherese)
India	Principale: 1800-419-4666 (Tata) Secondario: 1800-3000-8465 (Reliance) E-mail: commercialts@lenovo.com (Inglese e Hindi)
Indonesia	1-803-442-425 62 213-002-1090 (sono applicate le tariffe standard) (Inglese, Bahasa Indonesia)
Irlanda	Supporto e servizio di garanzia: 01-881-1444 (Inglese)
Israele	Centro assistenza Givat Shmuel: +972-3-531-3900 (Ebraico, Inglese)
Italia	Supporto e servizio di garanzia: +39-800-820094 (Italiano)
Giapponese	0120-000-817 (Giapponese, Inglese)
Kazakistan	77-273-231-427 (sono applicate le tariffe standard) (Russo, Inglese)
Corea	080-513-0880 (chiamata a carico del destinatario) 02-3483-2829 (Numero Verde) (Coreano)
Latvia	371-6707-360 (Lettone, Russo, Inglese)
Lituania	370 5278 6602 (Italiano, Russo, Inglese)
Lussemburgo	ThinkServer e ThinkStation: 352-360-385-343 ThinkCentre e ThinkPad: 352-360-385-222 (Francese)
Malesia	1-800-88-0013 03-7724-8023 (sono applicate le tariffe standard) (Inglese)
Malta	356-21-445-566 (Inglese, Italiano, Maltese, Arabo)
Messico	001-866-434-2080 (Spagnolo)
Olanda	020-513-3939 (Olandese)
Nuova Zelanda	0508-770-506 (Inglese)
Nicaragua	001-800-220-2282 (Spagnolo)

Paese o area geografica	Numero di telefono
Norvegia	8152-1550 (Norvegese)
Panama	Cento assistenza clienti Lenovo: 001-866-434 (Numero Verde) (Spagnolo)
Perù	0-800-50-866 OPZIONE 2 (Spagnolo)
Filippine	1-800-8908-6454 (abbonati GLOBE) 1-800-1441-0719 (abbonati PLDT) (Tagalog, Inglese)
Polonia	Computer portatili e tablet marchiati col logo Think: 48-22-273-9777 ThinkStation e ThinkServer: 48-22-878-6999 (Polacco, Inglese)
Portogallo	808-225-115 (sono applicate le tariffe standard) (Portoghese)
Romania	4-021-224-4015 (Rumeno)
Russia	+7-499-705-6204 +7-495-240-8558 (sono applicate le tariffe standard) (Russo)
Singapore	1-800-415-5529 6818-5315 (sono applicate le tariffe standard) (Inglese, Mandarino, Malese Basha)
Slovacchia	ThinkStation e ThinkServer: 421-2-4954-5555
Slovenia	386-1-2005-60 (Sloveno)
Spagna	34-917-147-833 (Spagnolo)
Sri Lanka	9477-7357-123 (sistemi Sumathi Information) (Inglese)
Svezia	Supporto e servizio di garanzia: 077-117-1040 (Svedese)
Svizzera	Supporto e servizio di garanzia: 0800-55-54-54 (Tedesco, Francese, Italiano)
Taiwan	0800-000-702 (Mandarino)
Tailandia	001-800-4415-734 (+662) 787-3067 (sono applicate le tariffe standard) (Tailandese, Inglese)
Turchia	444-04-26 (Turco)
Regno Unito	Supporto Garanzia standard: 03705-500-900 (tariffa locale) Supporto Garanzia standard: 08705-500-900 (Inglese)
Stati Uniti	1-800-426-7378 (Inglese)
Uruguay	000-411-005-6649 (Spagnolo)

Paese o area geografica	Numero di telefono
Venezuela	0-800-100-2011 (Spagnolo)
Vietnam	120-11072 (Numero Verde) 84-8-4458-1042 (sono applicate le tariffe standard) (Vietnamese, Inglese)

Appendice B. Avvisi

Lenovo potrebbe non offrire in tutti i paesi i prodotti, servizi o caratteristiche discusse in questo documento. Consultare il rappresentante locale Lenovo per informazioni sui prodotti ed i servizi attualmente disponibili nella propria area. Qualsiasi riferimento a prodotti, programmi o servizi Lenovo non è inteso a specificare o implicare che possono essere impiegati solamente prodotti, programmi o servizi Lenovo. Potrebbe essere utilizzato in vece qualsiasi prodotto, programma o servizio egualmente funzionale, che non infrange il diritto di proprietà intellettuale Lenovo.

Tuttavia, è responsabilità dell'utente valutare e verificare il funzionamento di qualsiasi prodotto, programma o servizio.

Lenovo può avere brevetti o avere fatto domanda di brevetto sui soggetti descritti in questo documento. La fornitura di questo documento non dà alcuna licenza a questi brevetti. Le domande di licenza possono essere inviate a:

*Lenovo (United States), Inc.
1009 Think Place - Building One
Morrisville, NC 27560
U.S.A.*

Attenzione: Direttore Concessioni di licenza Lenovo

LENOVO FORNISCE QUESTA PUBBLICAZIONE "COMÈ" SENZA GARANZIA DI ALCUN TIPO, SIA ESPRESSA SIA IMPLICITA, INCLUDENDO, MA SENZA LIMITAZIONE, LE GARANZIE IMPLICITE DI NON VIOLAZIONE, COMMERCIALIZZABILITÀ O IDONEITÀ A UNO SCOPO PARTICOLARE. Alcuni stati non permettono la limitazione delle responsabilità per le garanzie espresse o implicite in alcune transazioni, quindi questa dichiarazione potrebbe non esservi applicata.

Tali informazioni possono includere imprecisioni tecniche o errori tipografici. Le modifiche vengono effettuate periodicamente alle informazioni ivi contenute. Tali modifiche verranno inserite nelle nuove edizioni della pubblicazione. Lenovo potrebbe effettuare miglioramenti e/o modifiche ai prodotti e/o ai programmi descritti in questa pubblicazione in qualsiasi momento, senza preavviso.

I prodotti descritti in questo documento non sono intesi per l'uso in impianti o altre applicazioni atte alla rianimazione, dove i difetti possono provocare lesioni o la morte delle persone. Le informazioni contenute in questo documento non influenzano o modificano le specifiche o le garanzie del prodotto Lenovo. Nessuna parte di questo documento può essere intesa ed adottata come una licenza espressa o implicita o come indennità sotto i diritti di proprietà intellettuale di Lenovo o terzi. Tutte le informazioni contenute in questo documento sono state ottenute in ambienti specifici e sono presentate a titolo illustrativo. I risultati ottenuti in altri ambienti operativi possono variare.

Lenovo può usare o distribuire le informazioni fornite in qualsiasi modo ritiene appropriato senza alcun obbligo nei confronti dell'utente.

Tutti i riferimenti di questa pubblicazione a siti web non Lenovo sono forniti solo per comodità e in nessun modo rappresentano approvazioni di tali siti web. I materiali contenuti in tali siti web non sono parte dei materiali di questo prodotto Lenovo e l'uso di questi siti è sotto la responsabilità dell'utente.

Qualsiasi dato sulla prestazione contenuto nel presente documento è stato determinato in un ambiente controllato. Pertanto, risultati ottenuti in altri ambienti operativi possono variare significativamente. Alcune misure potrebbero essere state effettuate su sistemi a livello di sviluppo e non c'è nessuna garanzia che tali misure saranno le stesse sui sistemi generalmente disponibili. Inoltre, alcune misure potrebbero essere state stimati mediante estrapolazione. I risultati reali possono variare. Gli utenti di questo documento devono verificare i dati applicabili per il proprio ambiente specifico.

Informazioni sul riciclaggio

Lenovo incoraggia i titolari di attrezzature IT (Information Technology) di riciclare responsabilmente le loro attrezzature quando non sono più utili. Lenovo mette a disposizione una serie di programmi e di servizi per assistere i titolari nel riciclaggio dei prodotti IT. Per informazioni su riciclaggio dei prodotti, andare al sito:

<http://www.lenovo.com/lenovo/environment/recycling>

環境配慮に関して

本機器またはモニターの回収リサイクルについて

企業のお客様が、本機器が使用済みとなり廃棄される場合は、資源有効利用促進法の規定により、産業廃棄物として、地域を管轄する県知事あるいは、政令市長の許可を持った産業廃棄物処理業者に適正処理を委託する必要があります。また、弊社では資源有効利用促進法に基づき使用済みパソコンの回収および再利用・再資源化を行う「PC回収リサイクル・サービス」を提供しています。詳細は、<http://www.ibm.com/jp/pc/service/recycle/pcrecycle/> をご参照ください。

また、同法により、家庭で使用済みとなったパソコンのメーカー等による回収再資源化が2003年10月1日よりスタートしました。詳細は、<http://www.ibm.com/jp/pc/service/recycle/pcrecycle/> をご参照ください。

重金属を含む内部部品の廃棄処理について

本機器のプリント基板等には微量の重金属（鉛など）が使用されています。使用後は適切な処理を行うため、上記「本機器またはモニターの回収リサイクルについて」に従って廃棄してください。

Raccolta e riciclaggio di computer o monitor Lenovo in disuso

Se sei l'impiegato di un'azienda che deve smaltire un computer o monitor Lenovo di proprietà dell'azienda, è necessario smaltire il prodotto in osservanza delle norme della Law for Promotion of Effective Utilization of Resources. I computer ed i monitor sono catalogati come rifiuti industriali e devono essere smaltiti in modo appropriato presso un centro di smaltimento rifiuti industriali certificato dalle autorità locali. In osservanza delle norme della Law for Promotion of Effective Utilization of Resources, la Lenovo Giappone mette a disposizione servizi di raccolta, riutilizzo, riciclaggio e smaltimento di computer e monitor tramite i suoi servizi di raccolta e riciclaggio PC. Per i dettagli, visitare il sito Lenovo all'indirizzo: www.ibm.com/jp/pc/service/recycle/pcrecycle/. In base alle norme della Law for Promotion of Effective Utilization of Resources, la raccolta ed il riciclaggio dei computer e dei monitor domestici è iniziata il 1° Ottobre 2003. Questo servizio è fornito gratuitamente per i computer domestici venduti dopo il 1° Ottobre 2003. Per i dettagli, visitare il sito Lenovo all'indirizzo: www.ibm.com/jp/pc/service/recycle/personal/.

Smaltimento dei componenti dei computer Lenovo

Alcuni computer Lenovo venduti in Giappone possono avere componenti che contengono metalli pesanti o altre sostanze che possono inquinare l'ambiente. Per smaltire in modo appropriato i componenti in disuso, come schede stampate o unità, usare i metodi sopra descritti relativi alla raccolta ed il riciclaggio dei computer e dei monitor in disuso.

Marchi commerciali

I seguenti termini sono marchi commerciali di Lenovo negli Stati Uniti, in altri paesi o in entrambi:

Lenovo
Il logo Lenovo
ThinkCenter
ThinkPad
ThinkVision

Microsoft, Windows, e Windows NT sono marchi o marchi registrati del gruppo di aziende Microsoft.

Altri nomi di società, prodotti o servizi possono essere marchi commerciali o marchi di servizi di altri.

Cavi d'alimentazione e adattatori di corrente

Utilizzare solo i cavi di alimentazione e gli adattatori forniti dal produttore. Non utilizzare il cavo di alimentazione AC per altri dispositivi.