



Manuel d'utilisation

Réfrigérateur-congélateur

HRF-521D*6

HRF-522D*7

HRF-522D*6

*= Le code couleur:
S,T,CR,BB,W,N,GW,
G,B,GR,X,F ou M

FR

Haier

Nous vous remercions d'avoir acheté un produit Haier.

Veillez lire attentivement ces instructions avant d'utiliser l'appareil. Ces instructions sont des informations utiles vous permettant de mieux exploiter cet appareil, et vous assurer une installation, une utilisation et un entretien sécurisés et adéquats.

Veillez bien garder ce manuel et toujours s'y référer pour une utilisation sécurisée et adéquate de l'appareil.

Si vous devez vendre, donner ou abandonner l'appareil pour cause de déménagement, assurez-vous également de laisser ce manuel afin que le prochain utilisateur puisse maîtriser l'appareil, notamment les consignes de sécurité.

Légende

Attention - Consignes importantes de sécurité



Généralités et conseils



Informations sur l'environnement



Mise au rebut

Contribuez à la protection de l'environnement et à la santé humaine. Veuillez mettre les emballages au rebut dans les espaces conformes pour leur recyclage. Contribuez au recyclage des déchets d'appareils électriques et électroniques. Veillez à ne pas mettre au rebut les appareils marqués du symbole des déchets ménagers. Retournez l'appareil au centre de recyclage de votre localité ou veuillez contacter votre bureau municipal.



AVERTISSEMENT!

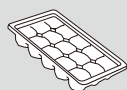
Risque de blessure ou d'asphyxie !

Les réfrigérants et les gaz doivent être mis au rebut par des professionnels. Avant toute mise au rebut, assurez-vous que la tuyauterie du système de réfrigération n'est pas endommagée. Débranchez l'appareil de l'alimentation principale. Coupez les câbles électriques et mettez-les au rebut. Retirez les plateaux et tiroirs ainsi que le verrou de porte et les joints, pour éviter qu'un enfant ou un animal domestique ne reste coincé dans l'appareil.

Sécurité.....	5
Utilisation prévue	9
Description du Produit.....	10
Utilisation	11
Équipement.....	20
Entretien et nettoyage.....	22
Dépannage	24
Installation.....	27
Informations techniques.....	31
Service Clientèle.....	32

Accessoires

Vérifiez les accessoires et la documentation suivant cette liste :



Bac à glaçons



Casier à œufs



Étiquette énergétique



Carte de garantie



Manuel d'utilisation

Avant de mettre l'appareil en marche pour la première fois, veuillez lire les consignes de sécurité ci-après ! :

Avant toute première mise en marche de l'appareil

Veuillez...

- ▶ vérifier qu'il n'a eu aucun dommage lié au transport.
- ▶ vérifiez que tous les emballages sont bien retirés et tenus hors de portée des enfants.
- ▶ attendez au moins deux heures avant d'installer l'appareil pour une meilleure efficacité du système de réfrigération.
- ▶ transportez toujours l'appareil avec au moins deux personnes parce qu'il pèse.
- ▶ installez l'appareil dans un endroit bien aéré. Assurez-vous qu'il y a un espace d'au moins 5 cm
- ▶ autour de l'appareil. installez et positionnez l'appareil dans un espace adapté à sa taille et son utilisation.
- ▶ maintenez les ouvertures d'aération de l'appareil ou les structures encastrées libres de toute obstruction.
- ▶ vérifiez que les informations électriques sur la plaque signalétique sont conformes à l'alimentation électrique. Dans le cas contraire, veuillez contacter un électricien.
- ▶ Considérant que l'appareil fonctionne avec une alimentation à 220-240 V CA/50 Hz. Une fluctuation anormale de la tension pourrait empêcher l'appareil de fonctionner ou de fonctionner correctement, ce qui endommagerait le dispositif de commande de température ou le compresseur, entraînant ainsi un bruit anormal. Afin d'éviter toute fluctuation anormale, nous vous recommandons d'utiliser un régulateur de tension automatique.
- ▶ utilisez une prise de terre différente pour l'alimentation électrique, qui soit facilement accessible. Cet appareil doit être mis à la terre.
Uniquement pour le Royaume Uni: Cet appareil est équipé d'un câble d'alimentation avec fiche à 3 fils (mise à la terre) respectant les normes de la prise à 3 fils (mise à la terre). Ne coupez ou ne démontez jamais le troisième fil (mise à la terre). Une fois l'appareil installé, la prise doit être accessible.
- ▶ assurez-vous que la prise est facilement accessible.
- ▶ assurez-vous que le câble d'alimentation n'est pas coincé sous le régulateur. Évitez de marcher sur le câble d'alimentation.



AVERTISSEMENT!

Assurez-vous également que le câble d'alimentation et la prise ne sont pas endommagés. S'ils sont endommagés, ils ne peuvent être remplacés que par le fabricant ou l'agent de service agréé.

Avant toute première mise en marche de l'appareil

Ne pas...

- x Ne placez jamais l'appareil dans une zone ou à un endroit humide où il pourrait être éclaboussé par de l'eau. Nettoyez et séchez les éclaboussures d'eau et les taches à l'aide d'un chiffon doux et propre.
- x n'installez pas l'appareil en direction des rayons solaires ou à proximité des sources de chaleur (par exemple, les cuisinières, les chauffe-eaux).
- x évitez d'endommager le système de réfrigération. N'utilisez pas l'appareil si le système est endommagé.
- x utilisez les adaptateurs multifonctions et les rallonges.

Pour une utilisation journalière

Veillez...

- ▶ vous assurer que l'appareil n'est utilisé que par les enfants âgés d'au moins 8 ans ou par des personnes ayant des capacités physiques, sensorielles et mentales réduites ou manquant d'expérience et de connaissance à condition qu'ils soient supervisés ou formés sur l'utilisation sécurisée de l'appareil et qu'ils comprennent les risques encourus.
- ▶ tenez les enfants de moins de 3 ans hors de portée de l'appareil à condition qu'ils soient constamment surveillés.
- ▶ assurez-vous que les enfants ne jouent pas avec l'appareil.
- ▶ assurez-vous que les enfants sont surveillés s'ils procèdent au nettoyage et à l'entretien.
- ▶ tenez la prise et non le câble pour débrancher l'appareil.
- ▶ faites remplacer le cordon d'alimentation endommagé uniquement par le fabricant, son représentant ou par des personnes similaires qualifiées afin d'éviter tout risque.
- ▶ respectez les instructions suivantes en cas de fuite de gaz de charbon ou tout autre gaz inflammable aux alentours de l'appareil : arrêtez la vanne d'alimentation du gaz qui s'échappe, ouvrez les portes et les fenêtres et évitez de débrancher ou de brancher le câble d'alimentation de l'appareil ou de tout autre appareil.

- ▶ ouvrez et fermez les portes uniquement à l'aide des poignées. L'espace entre les portes et celui entre les portes et le meuble est très réduit. N'envoyez pas vos mains dans ces zones pour éviter de coincer vos doigts. ouvrez ou fermez les portes du réfrigérateur uniquement lorsque les enfants ne se trouvent pas près du réfrigérateur.
- ▶ débranchez l'appareil de l'alimentation électrique avant d'entreprendre tout entretien de routine. Attendez au moins 5 minutes avant de redémarrer l'appareil, parce que plusieurs redémarrages peuvent endommager le compresseur.
- ▶ dépoussiérez l'arrière de l'appareil au moins une fois l'an afin d'éviter tout risque d'incendie, et pour réduire votre consommation énergétique.
- ▶ notez que l'appareil est programmé pour fonctionner dans une plage de température ambiante variant entre 10 et 43 °C. L'appareil pourrait ne pas bien fonctionner si vous le faites fonctionner pendant longtemps à une température supérieure ou inférieure à la plage indiquée.
- ▶ vérifiez le conditionnement des aliments si le congélateur devient chaud.

Pour une utilisation journalière

Ne pas...

- x ne programmez pas le compartiment réfrigérateur pour qu'il fonctionne à une température inutilement basse. Les températures basses peuvent survenir lorsque les températures hautes sont programmées. Attention : Les bouteilles peuvent se casser.
- x conservez les médicaments, les bactéries ou les produits chimiques ayant besoin de températures de conservation précises dans l'appareil.
- x ne conservez pas les bouteilles ou les canettes contenant du liquide dans le congélateur (à l'exception de vins et spiritueux fortement alcoolisés), notamment les boissons gazeuses parce qu'elles vont se casser pendant la congélation.
- x ne placez pas des objets instables (objets lourds, récipients remplis d'eau) au-dessus
- x de l'appareil pour éviter tout dommage corporel suite à une chute de l'objet ou à un choc électrique causé par le contact avec l'eau.
- x ne tirez pas sur les étagères de la porte. La porte pourrait se pencher, le rayon des bouteilles pourrait sauter ou l'appareil pourrait basculer.

- x évitez d'endommager le système de réfrigération. N'utilisez pas l'appareil si le système est endommagé.
- x ne posez pas votre pied sur la porte ou le tiroir du compartiment de congélation.
- x ne touchez pas la surface intérieure du compartiment de congélation pendant qu'il est en marche, notamment avec les mains mouillées ; vos mains pourraient se congeler sur la surface.
- x ne touchez pas les aliments congelés avec des mains mouillées (portez des gants). Surtout ne mangez pas les sucettes glacées immédiatement après les avoir sorties du congélateur. Vous risquez une congélation de la langue ou la formation d'ampoules suite à la congélation. PREMIERS soins : placez votre langue sous le robinet avec la sucette.
- x Ne pas la tirer de force !
- x ne retirez pas le givre et la sucette glacée à l'aide d'objets tranchants. N'utilisez pas de vaporisateurs, d'appareils de chauffage électriques, de sèche-cheveux, de nettoyeurs à vapeur ou toute autre source de chaleur afin d'éviter des dommages sur les pièces en plastique.
- x ne nettoyez pas l'appareil à l'aide de brosses dures, métalliques, de détergent en poudre, d'essence, d'acétate d'amyle, d'acétone et de toute autre solution similaire organique, acide ou alcaline. Veuillez nettoyer avec du détergent spécial réfrigérateur pour éviter tout dommage.
- x n'utilisez pas de vaporisateur sur l'appareil ou ne le nettoyez pas à grande eau.
- x n'utilisez pas de pulvérisateur d'eau ou de nettoyeur à vapeur pour nettoyer l'appareil.
- x ne nettoyez pas les rayons de congélation en verre avec de l'eau chaude. Le changement soudain de température pourrait briser le verre.
- x n'utilisez pas des appareils électriques autres que ceux recommandés par le fabricant à l'intérieur des compartiments de stockage d'aliments de l'appareil.
- x n'essayez pas de réparer l'appareil vous-même. En cas de dysfonctionnement, veuillez contacter notre service clientèle.



AVERTISSEMENT!

Ne pas garder ou utiliser des produits inflammables près de l'appareil ou autour de l'appareil.

Informations sur le gaz frigorigène



AVERTISSEMENT!

Cet appareil contient du réfrigérant inflammable l'ISOBUTANE (R600a). Assurez-vous que le système de réfrigération n'est pas endommagé pendant le transport et l'installation. Une fuite de gaz frigorigène pourrait causer des dommages oculaires ou un incendie. Si un dommage survient, tenez-vous hors de sources d'incendie visibles, aérez correctement l'espace, ne branchez ou ne débranchez pas le câble d'alimentation de l'appareil ou de tout autre appareil. Informez le service clientèle.

En cas de contact avec les yeux, rincez abondamment les yeux avec de l'eau et consultez immédiatement un ophtalmologue.

Utilisation prévue

Cet appareil a été conçu pour la réfrigération et la congélation des aliments. Il est destiné exclusivement à un usage intérieur et dans un endroit sec. Il n'est pas destiné à un usage commercial ou industriel. Aucune modification ou altération de cet appareil n'est autorisée. Toute utilisation inadéquate vous expose à des risques et la perte des droits de garantie.

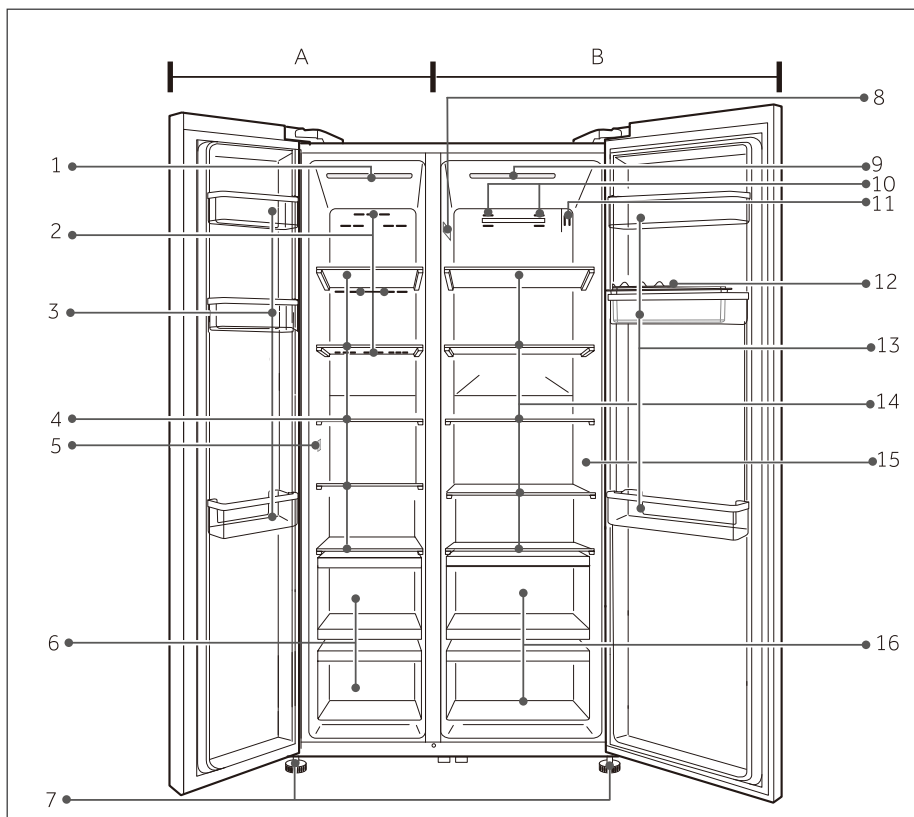
Normes et directives

Ce produit répond aux exigences de toutes les directives CE applicables ainsi que les normes harmonisées correspondantes, qui prévoient le marquage CE.

Description du produit

FR

En raison des modifications techniques et des divers modèles, les illustrations dans ce chapitre peuvent être différentes de votre modèle.



A: Compartiment congélateur

- 1 Plafonnier
- 2 Conduit d'air
- 3 Porte-bouteille/Balconnet de porte
- 4 Étagère
- 5 Capteur
- 6 Tiroir
- 7 Pieds réglables

B: Compartiment réfrigérateur

- 8 Plaque signalétique
- 9 Plafonnier
- 10 Conduit d'air
- 11 Capteur
- 12 Casier à œufs
- 13 Porte-bouteille
- 14 Étagère »
- 15 Autocollant « OK
- 16 Tiroir

Avant la première utilisation

- ▶ Retirez tous les emballages et tenez-les hors de portée des enfants, puis mettez-les au rebut de manière écologique.
- ▶ Nettoyez l'intérieur et l'extérieur de l'appareil avec de l'eau et un détergent doux avant de ranger les aliments à l'intérieur.
- ▶ Une fois l'appareil bien positionné et nettoyé, attendez au minimum 2 heures avant de le brancher à une source d'alimentation. Voir la Section INSTALLATION.
- ▶ Pré-réfrigérez les compartiments à fortes températures avant de charger les aliments. Les fonctions Super Cool et Super Freeze permettent de réfrigérer rapidement les compartiments.

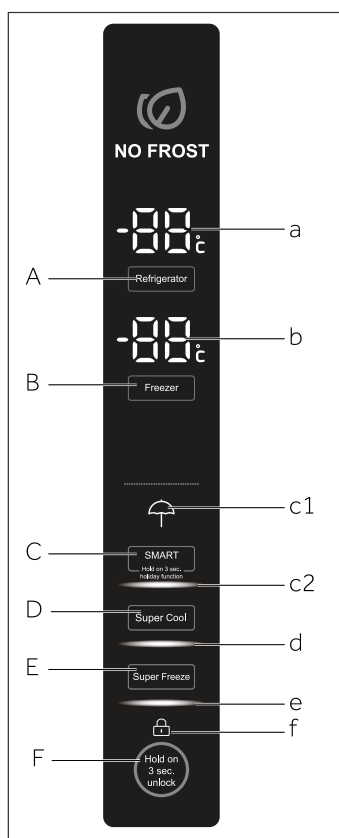
Panneau de commande

Boutons :

- A Sélecteur du réfrigérateur
- B Sélecteur du congélateur
- C Sélecteur du mode « SMART » et de la fonction « vacances »
- D Sélecteur de la fonction «Super Cool »
- E Sélecteur de la fonction «Super Freeze »
- F Sélecteur du verrouillage panneau de commande

Indicateurs :

- a Température du réfrigérateur
- b Température du congélateur
- c1 Mode « vacances »
- c2 Mode « SMART »
- d Fonction «Super Cool »
- e Fonction «Super Freeze »
- f Verrouillage du panneau



Touches de détection

Les boutons sur le panneau de commande sont des touches de détection qui réagissent une fois que vous les effleurez avec le doigt.

Mettez l'appareil en marche/arrêt

Lorsque vous le branchez pour la première fois, la température du congélateur clignote à l'écran « b » jusqu'à ce que la température atteint 5 °C ou après 1 heure de fonctionnement. Les températures qui s'affichent indiquent les températures réelles des compartiments.

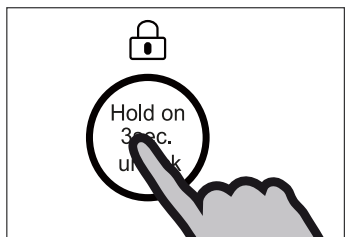
Le panneau de verrouillage est probablement actif.

Videz l'appareil avant de l'arrêter. Pour arrêter l'appareil, débranchez sa prise de l'alimentation électrique.



Remarque

Une fois que l'appareil remis en marche après avoir été débranché de l'alimentation électrique principale, il faut 12 heures pour que les bonnes températures soient atteintes.



Verrouillage/Déverrouillage du panneau



Remarque

Le panneau de commande se verrouille automatiquement si aucun bouton n'est appuyé dans un délai de 30 secondes. Pour tout réglage, déverrouillez le panneau de commande.

- ▶ Appuyez sur le bouton « F » pendant 3 secondes pour verrouiller toutes les touches du panneau et éviter toute activation. Une alarme sonne. L'indicateur en question « f » s'affiche et l'éclairage du panneau s'éteint. L'icône clignote si vous appuyez sur un bouton lorsque le panneau de verrouillage est activé. Le changement ne fonctionne pas.
- ▶ Pour le déverrouiller, appuyez de nouveau sur le bouton.

Mode Mise en veille

L'écran d'affichage s'éteint automatiquement après 30 secondes si vous appuyez sur un bouton ou si l'une des portes du réfrigérateur est restée ouverte pendant plus de 30 secondes. L'écran se verrouille automatiquement. Il se rallume automatiquement lorsque vous appuyez sur un bouton ou lorsque vous ouvrez l'une des portes.

Alarme d'ouverture de la porte

Lorsque l'une des portes du réfrigérateur reste ouverte pendant plus de 3 minutes, l'alarme d'ouverture de la porte résonne. Vous pouvez arrêter l'alarme en fermant la porte. Si la porte reste ouverte pendant plus de 7 minutes, l'éclairage intérieur du compartiment concerné s'éteint automatiquement.

Sélection du mode de fonction

Vous pourrez avoir besoin de programmer une des deux fonctions suivantes sur l'appareil :

1) Mode SMART

Sous le mode SMART, l'appareil peut automatiquement régler la température selon la température ambiante et le changement de température à l'intérieur de l'appareil. Si vous n'avez pas de besoin précis, nous vous recommandons d'utiliser le mode multifonction (voir la partie FONCTION SMART).

2) Mode réglage manuel:

Si vous voulez régler la température de l'appareil manuellement dans le but de garder un aliment en particulier, vous pouvez régler la température à l'aide du bouton de réglage de température (voir la partie RÉGLAGE DE LA TEMPÉRATURE).

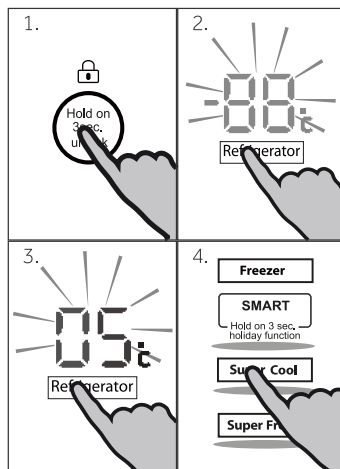
Réglage de la température

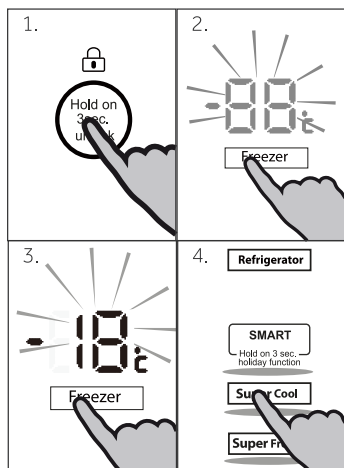
Les températures intérieures sont influencées par les facteurs suivants :

- ▶ La température ambiante
- ▶ La fréquence d'ouverture de la porte
- ▶ La quantité d'aliments conservés
- ▶ L'installation de l'appareil

Réglez la température du réfrigérateur

1. Déverrouillez le panneau s'il est verrouillé en appuyant sur le bouton « F ».
2. Appuyez sur le bouton « A » (Réfrigérateur) pour sélectionner le compartiment du réfrigérateur. La température réelle du compartiment réfrigérateur s'affiche.
3. Appuyez sur le bouton « A » pour régler la température du réfrigérateur.
Un signal sera émis à chaque fois que vous appuyez sur un bouton. La température augmente par séquences de 1 °C d'un minimum de 1 °C à un niveau maximum de 9 °C. La température maximale dans le réfrigérateur est de 5 °C. Les températures les plus froides signalent une consommation d'énergie inutile.
4. Appuyez sur une touche à l'exception de « A », sinon le réglage se confirme automatiquement après 5 secondes. La température affichée cesse de clignoter





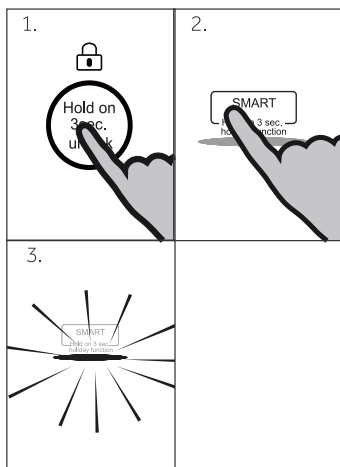
Réglez la température du congélateur

1. Déverrouillez le panneau s'il est verrouillé en appuyant sur le bouton « F ».
2. Appuyez sur le bouton « F » (Congélateur) pour sélectionner le compartiment du congélateur. La température réelle du compartiment congélateur s'affiche à l'écran.
3. Appuyez sur le bouton « B » (Congélateur) pour sélectionner le compartiment du congélateur. Un signal sera émis à chaque fois que vous appuyez sur un bouton. La température augmente par séquences de 1 °C de -16 °C à -23 °C. La température maximale dans le congélateur est de -18 °C. Les températures les plus froides signalent une consommation d'énergie inutile.
4. Appuyez sur une touche à l'exception de « B » (Congélateur) sinon le réglage se confirme automatiquement après 5 secondes. La température affichée cesse de clignoter.



Remarque

La température ne peut être réglée si une autre fonction (Power cool, Power Freeze, Vacances ou SMART) est activée ou si l'affichage est verrouillé. L'indicateur correspondant clignote en émettant un son.



Fonction SMART

Sous la fonction SMART, l'appareil peut automatiquement régler la température selon la température ambiante et le changement de température à l'intérieur de l'appareil. Cette fonction est totalement mains libres.

1. Déverrouillez le panneau s'il est verrouillé en appuyant sur le bouton « F ».
2. Appuyez sur le bouton « C » (SMART).
3. L'indicateur « c2 » s'allume et la fonction est activée.

En répétant les étapes précédentes ou en sélectionnant une autre fonction, la fonction susmentionnée peut être désactivée à nouveau.

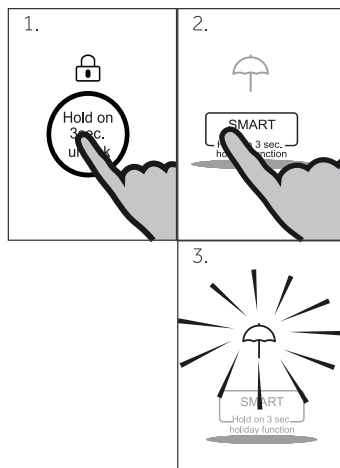
Fonction vacances

Cette fonction permet de régler la température du réfrigérateur de manière permanente à 17 °C.

Cela vous permet de tenir la porte du réfrigérateur vide fermée sans odeur ou ni moisissure pendant votre longue absence (par exemple pendant les vacances). Vous êtes libre de régler la température du congélateur.

1. Déverrouillez le panneau s'il est verrouillé en appuyant sur le bouton « F ».
2. Appuyez sur le bouton « C » (SMART) pendant 3 secondes.
3. L'indicateur « c1 » s'allume et la fonction est activée.

En répétant les étapes précédentes ou en sélectionnant une autre fonction, la fonction susmentionnée peut être désactivée à nouveau.



AVERTISSEMENT!

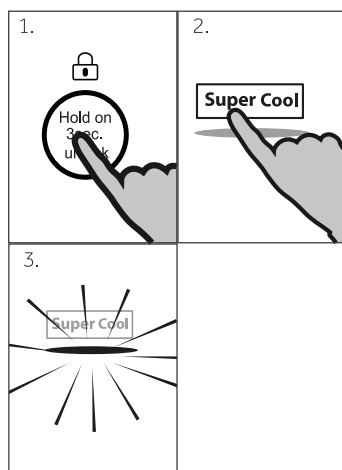
Sous la fonction vacances, aucun aliment ne doit être conservé dans le réfrigérateur. La température de + 17 °C est trop élevée pour conserver des aliments.

Fonction Super Cool

Activez la fonction Super Cool si vous voulez conserver une plus grande quantité d'aliments (par exemple après les achats). La fonction Super-Cool accélère la réfrigération d'aliments frais et aide à protéger les aliments déjà conservés de la chaleur. La température de fabrication va de 0 à +1 °C.

1. Déverrouillez le panneau s'il est verrouillé en appuyant sur le bouton « F ».
2. Appuyez sur le bouton « D » (Super Cool).
3. L'indicateur « d » s'allume et la fonction est activée.

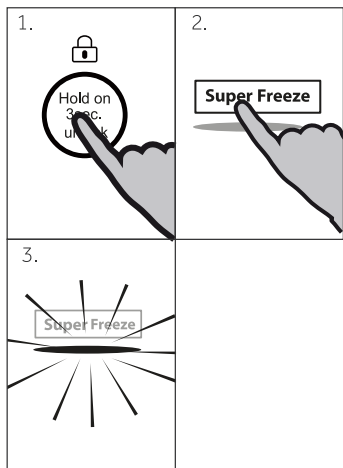
En répétant les étapes précédentes ou en sélectionnant une autre fonction, la fonction susmentionnée peut être désactivée à nouveau.



Remarque

La fonction se désactive automatiquement après 3 heures.

Fonction Super Freeze



Les aliments frais doivent se congeler à fond le plus rapidement possible. Ceci permet de préserver au mieux les valeurs nutritives, l'apparence et le goût des aliments. La fonction Super Freeze accélère la congélation d'aliments frais et aide à protéger les aliments déjà conservés de la chaleur. Si vous voulez congeler une grande quantité d'aliments en une fois, il est recommandé de régler la fonction Super Freeze 24 h à l'avance avant d'utiliser le compartiment congélation. La température par défaut est de -24 °C.

1. Déverrouillez le panneau s'il est verrouillé en appuyant sur le bouton « F ».
2. Appuyez sur le bouton « E » (Super Freeze).
3. L'indicateur « e » s'allume et la fonction est activée.

En répétant les étapes précédentes ou en sélectionnant une autre fonction, la fonction susmentionnée peut être désactivée à nouveau.



Remarque

La fonction Super Freeze se désactive automatiquement après 50 heures. L'appareil fonctionne ensuite à la température préalablement réglée.



Conseils pour économiser de l'énergie

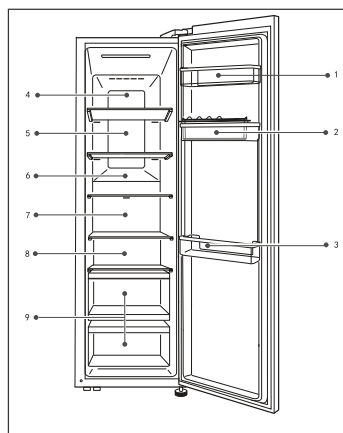
- ▶ Assurez-vous que l'appareil est suffisamment ventilé (Voir INSTALLATION).
- ▶ Évitez d'installer l'appareil en direction des rayons solaires ou à proximité des sources de chaleur (par exemple, les cuisinières, les chauffe-eaux).
- ▶ Évitez de faire fonctionner l'appareil à une température inutilement basse. La consommation énergétique augmente lorsque l'appareil fonctionne à des températures basses.
- ▶ Les fonctions telles que SUPER COOL ou SUPER FREEZE consomment plus d'énergie.
- ▶ Laissez les aliments refroidir avant de les mettre dans l'appareil.
- ▶ Ouvrez la porte de l'appareil le moins possible et le plus brièvement possible.
- ▶ Ne remplissez pas l'appareil pour éviter d'obstruer le flux d'air.
- ▶ Évitez que l'air n'entre dans les aliments emballés.
- ▶ Maintenez toujours les joints de porte propres pour que la porte se ferme toujours correctement.
- ▶ Dégivrez les aliments congelés dans le compartiment réfrigération.

Conseils sur la conservation des aliments frais.

Conservez-les dans le compartiment réfrigération.

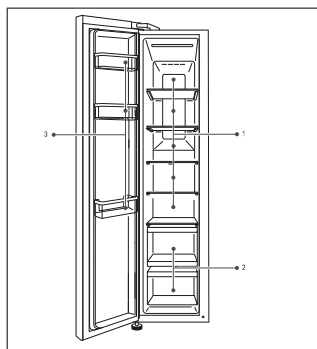
- ▶ Maintenez votre réfrigérateur à une température inférieure à 5 °C.
- ▶ Les aliments chauds doivent être refroidis à la température ambiante avant qu'ils ne soient conservés dans l'appareil.
- ▶ Les aliments à conserver dans le réfrigérateur doivent être lavés et séchés avant d'être conservés
- ▶ Les aliments à conserver doivent être bien couverts pour éviter les odeurs ou une altération du goût.
- ▶ Ne conservez pas de grandes quantités d'aliments. Laissez de l'espace entre les aliments pour permettre à l'air froid de circuler entre eux, pour une réfrigération meilleure et plus homogène.
- ▶ Les aliments consommés quotidiennement peuvent être conservés à l'avant de l'étagère.
- ▶ Laissez un espace entre les aliments et les parois internes, pour que l'air y circule. Surtout, ne conservez pas d'aliments près des parois arrière : les aliments peuvent congeler et s'y coller. Évitez un contact direct entre les aliments (notamment les aliments huileux et acides) et la paroi interne, car les aliments huileux/acides peuvent l'éroder. Nettoyez l'huile/les acides qui sont sur les aliments.
- ▶ Dégivrez les aliments congelés dans le compartiment réfrigération. De cette manière, vous pouvez utiliser les aliments congelés pour réduire la température du compartiment et économiser de l'énergie.
- ▶ Le processus de vieillissement des fruits et des légumes tels que la courgette, le melon, la papaye, la banane, l'ananas, etc. peut s'accélérer dans le réfrigérateur. Par conséquent, il est recommandé de les conserver dans le réfrigérateur. Cependant, le mûrissement des aliments complètement verts peut être retardé pendant un certain temps. Les oignons, l'ail, le gingembre, et autres légumes à racine se conservent à une température ambiante.
- ▶ Les odeurs désagréables à l'intérieur du réfrigérateur signalent que quelque chose s'est versé et qu'il faut nettoyer. Voir ENTRETIEN ET NETTOYAGE.
- ▶ Les aliments différents doivent se conservés dans des rayons différents en fonction de leurs caractéristiques :

- 1 Beurre, fromage, etc.
- 2 Œufs, bidons, aliments en conserve, épices, etc.
- 3 Boissons et autres aliments en bouteille.
- 4 Aliments marinés, aliments en conserve, etc.
- 5 Produits carnés, aliments de collation, etc.
- 6 Pâtes, aliments en conserve, lait, tofu, produits laitiers, etc.
- 7 Viandes préparées, saucisses, etc.
- 8 Viandes préparées, saucisses, etc.
- 9 Fruits, légumes, salade, etc.



Conservation dans le compartiment congélation.

- ▶ Réglez la température de congélation à -18°C .
- ▶ 24 heures avant la congélation, activez la fonction POWER FREEZE ; pour de petites quantités d'aliments, 4 à 6 heures sont suffisantes.
- ▶ Les aliments chauds doivent être refroidis à la température ambiante avant de les conserver dans le congélateur.
- ▶ Les aliments découpés en petits morceaux se congèlent plus rapidement et se dégivrent aussi facilement pour la cuisson. Le poids recommandé pour chaque portion est moins de 2,5 kg.
- ▶ Il vaut mieux conditionner les aliments avant de les conserver dans le congélateur. L'extérieur du conditionnement doit être sec pour éviter que les sacs ne se collent les uns contre les autres. Le matériel de conditionnement doit être sans odeur, hermétique, et non toxique.
- ▶ Pour éviter de dépasser le temps de conservation, veuillez inscrire la date de congélation, l'heure et le nom de l'aliment sur l'emballage en fonction des temps de conservation des différents aliments.
- ▶ **MISE EN GARDE ! :** Les acides, les alcalis, le sel, etc. peuvent éroder la surface intérieure du congélateur. Ne placez pas les aliments contenant ces substances (par exemple les poissons d'eau profonde) directement sur les surfaces intérieures. L'eau salée dans le congélateur doit immédiatement être nettoyée.
- ▶ Ne dépassez pas le temps de conservation recommandé par les fabricants. Ne sortez que la quantité d'aliments nécessaire du congélateur.
- ▶ Les aliments différents doivent se conservés dans des rayons différents en fonction de leurs caractéristiques :



- 1 Les produits plus légers tels que la crème glacée, les légumes, le pain, etc.
- 2 Les portions alimentaires volumineuses/plus lourdes, telles que les rôtis de charcuteries pour le rôtissage
- 3 Les boissons à faible teneur en alcool et la conservation temporaire des spiritueux à forte teneur en alcool, des petites aliments comme la pizza ou les fines herbes.



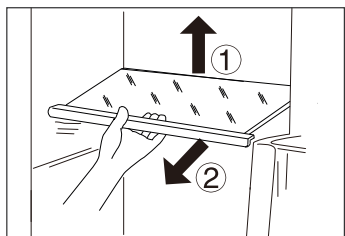
Remarque

- ▶ Veuillez garder une distance de plus de 10 mm entre l'aliment placé et le capteur de manière à assurer l'effet de refroidissement.
- ▶ Veuillez garder le tiroir le plus bas possible lorsque l'appareil fonctionne afin d'assurer l'effet de refroidissement.
- ▶ Les aliments avec de la glace (comme la crème glacée, etc.) devraient être stockés à l'intérieur du compartiment de congélation et non sur le porte-bouteille, car les variations de température du porte-bouteille causées par les ouvertures et fermetures de porte peuvent décongeler les aliments

- ▶ Consommez rapidement les aliments décongelés. Les aliments décongelés ne peuvent être recongelés sauf s'ils sont cuits, auquel cas ils ne sont moins comestibles.
- ▶ Ne gardez pas une trop grande quantité d'aliments dans le congélateur. Veuillez vous référer à la capacité de congélation du congélateur - Voir la section DONNÉES TECHNIQUES ou les informations sur la plaque.
- ▶ Les aliments peuvent se conserver dans le congélateur à une température d'au moins -18 °C pendant 2 à 12 mois, selon ses caractéristiques (par exemple, la viande : 3 à 12 mois, les légumes : 6 à 12 mois)
- ▶ Lorsque vous congélez des aliments frais, évitez de les mettre en contact avec des aliments déjà congelés. Risque de décongélation !
- ▶ Dégivrez les aliments congelés dans le réfrigérateur. De cette manière, vous pouvez utiliser les aliments congelés pour réduire la température du compartiment et économiser de l'énergie.

Lorsque vous conservez les aliments surgelés, veuillez suivre les instructions suivantes :

- ▶ Suivez toujours les instructions des fabricants concernant le temps de conservation de ces aliments. Ne dépassez pas ces délais !
- ▶ Faites en sorte que le temps entre l'achat et la conservation soit le plus court possible pour préserver la qualité de l'aliment.
- ▶ Achetez les aliments surgelés qui peuvent se conserver à une température de -18 °C ou moins.
- ▶ Évitez d'acheter des aliments qui ont du givre ou de la glace sur l'emballage - cela indique que ces aliments ont été partiellement décongelés puis recongelés à un moment donné - la montée de température affecte la qualité des aliments.



Étagères réglables

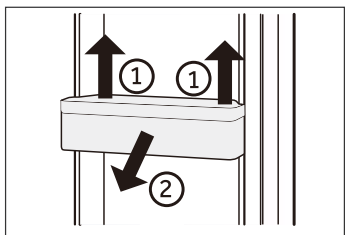
Réglez la hauteur des étagères en fonction de vos besoins de conservation.

1. Pour réaménager une étagère, retirez-la d'abord en soulevant les parties arrière (1) puis sortez-la (2).
2. Pour la réinstaller, placez-la sur les anses des deux côtés puis poussez-la en profondeur vers l'arrière jusqu'à ce que l'arrière se fixe dans les anses sur les côtés.



Remarque :

Assurez-vous que toutes les extrémités de l'étagère sont uniformes.



Balconnets de porte amovibles/porte-bouteille

Les balconnets de porte/porte-bouteilles peuvent être retirés pour nettoyage :

1. Placez les mains sur chaque côté du balconnet/porte et soulevez-le (1).
2. Tirez le balconnet de porte/porte-bouteille vers l'extérieur (2).
3. Pour remettre le balconnet/porte, refaites cette action dans le sens inverse.

Compartiment porte-bouteille-congélateur

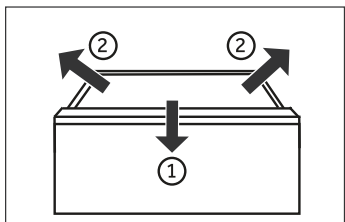
Les porte-bouteilles du congélateur sont destinés à la conservation temporaire de spiritueux à forte teneur en alcool. Les boissons à faible teneur en alcool doivent être refroidies dans le réfrigérateur (tiroir My zone avec le mode Quick Cool).

Vous pouvez également conserver de petites parties dans le porte-bouteille.



AVERTISSEMENT!

Les bouteilles et canettes peuvent exploser ! Réglez une minuterie qui vous rappellera de retirer les bouteilles et canettes à faible teneur en alcool.



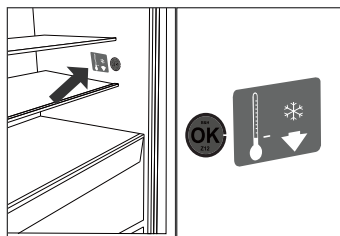
Tiroir amovible

Pour retirer les tiroirs du réfrigérateur ou du congélateur, ouvrez-les jusqu'au niveau maximal, soulevez-les et retirez-les.

Pour remettre les tiroirs, répétez ces étapes dans le sens inverse.

OPTIONNEL : Indicateur de température OK

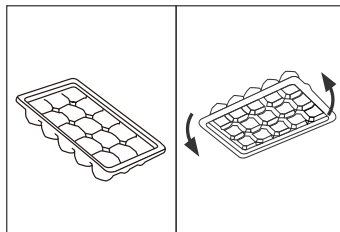
L'indicateur de température OK situé dans la paroi interne du compartiment réfrigérateur droit, au-dessus du tiroir My Zone sert à déterminer les températures en dessous de +4 °C. Réduisez progressivement la température si le signe « OK » ne s'affiche pas.

**Remarque :**

Une fois que l'appareil est mis en marche, il faut 12 heures pour atteindre les bonnes températures.

Bac à glaçons

1. Remplissez les bacs à glaçons au 3/4, et laissez-les dans le tiroir du compartiment de congélation.
2. Tordez légèrement le bac ou tenez-le sous le robinet pour sortir les glaçons.

**L'éclairage**

L'éclairage intérieur DEL s'allume lorsque la porte est ouverte. Le rendement de l'éclairage n'est affecté par aucun autre paramètre de l'appareil.



AVERTISSEMENT!

Débranchez l'appareil de la prise d'alimentation avant de le nettoyer.

Nettoyage

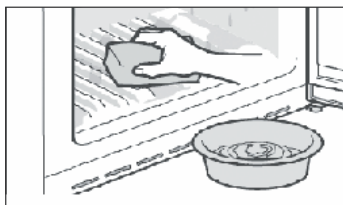
Nettoyez l'appareil uniquement lorsqu'il y a moins ou pas d'aliments.

Pour un bon entretien et afin de prévenir les mauvaises odeurs, veuillez nettoyer l'appareil tous les quatre semaines.



AVERTISSEMENT!

- ▶ Évitez de nettoyer l'appareil à l'aide de brosses dures, métalliques, de détergent en poudre, d'essence, d'acétate d'amyle, d'acétone et toute autre solution similaire organique, acide ou alcaline. Veuillez nettoyer avec du détergent spécial réfrigérateur pour éviter tout dommage.
- ▶ Évitez d'utiliser un vaporisateur ou de nettoyer l'appareil à grande eau.
- ▶ Évitez d'utiliser un pulvérisateur d'eau ou un nettoyeur à vapeur pour nettoyer l'appareil.
- ▶ Évitez de nettoyer les étagères de congélation en verre avec de l'eau chaude. Le changement soudain de température pourrait briser le verre.
- ▶ Évitez de toucher la surface intérieure du compartiment de congélation pendant qu'il est en marche, notamment avec les mains mouillées ; vos mains pourraient se congeler sur la surface.
- ▶ En cas de chauffage, vérifiez l'état des aliments congelés.



- ▶ Gardez toujours le joint de la porte propre.
- ▶ Nettoyez l'intérieur et l'extérieur de l'appareil avec une éponge humide trempée dans de l'eau tiède et un détergent doux.
- ▶ Rincez et séchez avec un torchon doux.
- ▶ Ne lavez aucune pièce de l'appareil dans le lave-vaisselle.
- ▶ Attendez au moins 5 minutes avant de redémarrer l'appareil, parce que plusieurs redémarrages endommageraient le compresseur.

Dégivrage

Le réfrigérateur et le congélateur se dégivrent automatiquement, aucune opération manuelle n'est nécessaire.

Remplacement des lampes DEL



AVERTISSEMENT!

Ne remplacez pas vous-même la lampe DEL, si elle est endommagée, elle ne peut être remplacée que par le fabricant ou l'agent de service agréé.

Les lampes sont des lampes DEL ; elles consomment moins d'énergie et ont une longue durée de vie. En cas de problème, veuillez contacter le service clientèle. Voir SERVICE CLIENTÈLE.

Caractéristiques des lampes : 12 V max 5 W.

Non-utilisation pendant une longue période

Au cas où l'appareil reste non-utilisé pendant une longue période, et que vous n'allez pas utiliser la fonction vacances pour réfrigérateur :

- ▶ Retirez les aliments.
- ▶ Débranchez le câble d'alimentation.
- ▶ Nettoyez l'appareil tel qu'indiqué ci-dessus.
- ▶ Laissez les portes ouvertes pour éviter les mauvaises odeurs à l'intérieur.



Remarque

N'éteignez l'appareil que si c'est absolument nécessaire.

Déplacement de l'appareil

1. Retirez tous les aliments et débranchez l'appareil.
2. Sécurisez les rayons et autres pièces amovibles à l'intérieur du réfrigérateur et du congélateur à l'aide d'un ruban adhésif.
3. Ne penchez pas le réfrigérateur à plus de 45° pour éviter d'endommager le système de réfrigération.



AVERTISSEMENT!

- ▶ Évitez de soulever l'appareil à l'aide de ses poignées.
- ▶ Ne jamais placer l'appareil en position horizontale au sol.

Vous pouvez résoudre la plupart des problèmes qui pourraient survenir sans expertise précise. En cas de problème, veuillez vérifier toutes les solutions possibles en suivant les instructions ci-dessous avant de contacter un service après-vente. Voir SERVICE CLIENTÉLE.



AVERTISSEMENT!

- ▶ Avant tout entretien, veuillez arrêter l'appareil et le débrancher de l'alimentation électrique.
- ▶ Les appareils électriques doivent être entretenus uniquement par des experts en électricité, parce qu'une mauvaise réparation pourrait causer des dommages considérables.
- ▶ Faites remplacer le cordon d'alimentation endommagé par le fabricant, son représentant ou par des personnes similaires qualifiées afin d'éviter tout risque.

Problème	Causes probables	Solutions possibles
Le compresseur ne fonctionne pas.	<ul style="list-style-type: none"> • La fiche principale n'est pas branchée à la prise. • L'appareil est en cycle de dégivrage 	<ul style="list-style-type: none"> • Branchez la fiche. • Ce processus est normal pour un dégivrage automatique
L'appareil tourne continuellement ou tourne pendant trop longtemps.	<ul style="list-style-type: none"> • La température intérieure et extérieure est trop élevée. • L'appareil a été en arrêt pendant trop longtemps. • Une porte/un tiroir de l'appareil ne se ferme pas correctement. • La porte/le tiroir a été ouvert trop souvent ou pendant trop longtemps. • La température du compartiment congélateur est trop basse. • Le joint de porte/tiroir est sale, usé, fissuré ou incompatible. • Le flux d'air nécessaire n'est pas garanti. 	<ul style="list-style-type: none"> • Dans ce cas, il est normal que l'appareil tourne plus longtemps. • Normalement, il faut 8 à 12 heures pour que l'appareil se dégivre complètement. • Fermez la porte/le tiroir et assurez-vous que l'appareil est placé sur une surface plane et qu'il n'y a pas d'aliments ou de récipient qui cognent sur la porte. • N'ouvrez pas la porte/le tiroir trop fréquemment. • Réglez la température le plus haut possible jusqu'à obtenir une température du réfrigérateur satisfaisante. Il faut 24 heures pour que la température du réfrigérateur se stabilise. • Nettoyez le joint de la porte/tiroir ou faites les remplacer par le service client. • Veillez à une ventilation adéquate.
L'intérieur du réfrigérateur est sale et/ou dégage des odeurs.	<ul style="list-style-type: none"> • L'intérieur du réfrigérateur a besoin de nettoyage. • Les aliments aux odeurs fortes sont conservés dans le réfrigérateur. 	<ul style="list-style-type: none"> • Nettoyez l'intérieur du réfrigérateur. • Emballez les aliments correctement.

Problème	Causes probables	Solutions possibles
L'appareil n'est pas suffisamment froid.	<ul style="list-style-type: none"> • La température est trop élevée. • Des aliments trop chauds ont été placés dans le congélateur. • De grandes quantités d'aliments ont été conservées à la fois. • Les aliments sont trop près les uns des autres. • Une porte/un tiroir de l'appareil ne se ferme pas correctement. • La porte/tiroir a été ouvert(e) trop souvent ou pendant trop longtemps. 	<ul style="list-style-type: none"> • Réglez à nouveau la température • Laissez toujours les aliments refroidir avant de les conserver. • Conservez toujours de petites quantités d'aliments. • Laissez de l'espace entre les différents aliments pour permettre à l'air de circuler. • Fermez la porte/le tiroir. • N'ouvrez pas la porte/le tiroir trop fréquemment.
L'appareil est trop froid.	<ul style="list-style-type: none"> • La température est trop basse. • La fonction Power Freeze / Power-Cool est activée ou a fonctionné pendant longtemps. 	<ul style="list-style-type: none"> • Réglez à nouveau la température • Désactivez la fonction Power Freeze / Power-Cool
Formation de moisissure à l'intérieur du réfrigérateur.	<ul style="list-style-type: none"> • Le climat est trop chaud et trop humide. • Une porte/un tiroir de l'appareil ne se ferme pas correctement. • La porte/tiroir a été ouvert(e) trop souvent ou pendant trop longtemps. • Les récipients contenant les aliments ou les liquides sont laissés ouverts. 	<ul style="list-style-type: none"> • Augmentez la température • Fermez la porte/le tiroir. • N'ouvrez pas la porte/le tiroir trop fréquemment. • Laissez les aliments chauds refroidir à la température ambiante avant de les couvrir et de les placer dans l'appareil.
La moisissure s'accumule sur les surfaces extérieures du réfrigérateur ou entre la porte et le tiroir.	<ul style="list-style-type: none"> • Le climat est trop chaud et trop humide. • La porte/le tiroir n'est pas hermétiquement fermé(e). L'air froid dans l'appareil et l'air chaud à l'extérieur est en condensation. 	<ul style="list-style-type: none"> • Ceci est normal en zone humide et cela change lorsque l'humidité diminue. • Assurez-vous que la porte/le tiroir est bien fermé(e).
Glace trop dure et gel dans le congélateur.	<ul style="list-style-type: none"> • Les aliments ne sont pas bien emballés. • Une porte/un tiroir de l'appareil ne se ferme pas correctement. • La porte/tiroir a été ouvert(e) trop souvent ou pendant trop longtemps. • Le joint de porte/tiroir est sale, usé, fissuré ou incompatible. • Quelque chose à l'intérieur empêche la porte de se fermer correctement. 	<ul style="list-style-type: none"> • Emballez toujours bien les aliments. • Fermez la porte/le tiroir. • N'ouvrez pas la porte/le tiroir trop fréquemment. • Nettoyez le joint de la porte/tiroir ou remplacez-les par de nouveaux. • Repositionnez les étagères, les balconnets de porte, ou les récipients à l'intérieur pour permettre à la porte/au tiroir de se fermer

Problème	Causes probables	Solutions possibles
L'appareil produit des sons bizarres.	<ul style="list-style-type: none"> • L'appareil n'est pas placé sur une surface plane. • L'appareil est en contact avec certains objets. 	<ul style="list-style-type: none"> • Réglez les supports afin d'équilibrer l'appareil. • Retirez les objets autour de l'appareil.
Un léger son se produit, pareil au son de l'eau qui coule.	<ul style="list-style-type: none"> • - 	<ul style="list-style-type: none"> • C'est normal.
Vous entendez un bip.	<ul style="list-style-type: none"> • La porte du réfrigérateur est ouverte. 	<ul style="list-style-type: none"> • Refermez la porte.
Vous entendez un léger ronronnement.	<ul style="list-style-type: none"> • Le système anti-condensation fonctionne. 	<ul style="list-style-type: none"> • Ceci prévient la condensation et c'est normal.
La lampe à l'intérieur ou le système de refroidissement ne fonctionne pas.	<ul style="list-style-type: none"> • La fiche principale n'est pas branchée à la prise. • L'alimentation électrique présente des anomalies. • La lampe DEL ne fonctionne pas. 	<ul style="list-style-type: none"> • Branchez la fiche. • Vérifiez l'alimentation électrique de la pièce. Contactez la compagnie d'électricité. • Veuillez contacter le service client pour changer la lampe.

Interruption de l'alimentation

En cas de coupure d'électricité, les aliments sont en sécurité au froid pendant près de 5 heures. Suivez les conseils suivants pour une interruption de courant prolongée, notamment en été :

- ▶ Ouvrez la porte/le tiroir à des fréquences très réduites.
- ▶ Ne conservez pas une quantité supplémentaire d'aliments dans l'appareil pendant l'interruption de courant.
- ▶ Si vous êtes informé à l'avance de la coupure et de ce que l'interruption durera plus de 5 heures, faites des boules de glace, mettez-les dans un récipient et placez le récipient au-dessus du compartiment réfrigérateur.
- ▶ Inspectez immédiatement les aliments une fois le courant rétabli.
- ▶ Étant donné que la température à l'intérieur du réfrigérateur va augmenter pendant l'interruption ou autre panne, la période de conservation et la qualité des aliments seront réduites. Tout aliment décongelé doit être soit consommé soit cuisiné ou recongelé (si possible) immédiatement pour éviter tout risque de santé.

Fonction Mémoire pendant la coupure d'électricité

Après le retour de l'électricité, l'appareil continue de fonctionner avec les réglages définis au préalable avant l'interruption du courant. Le panneau de commande est déverrouillé.

Déballage



AVERTISSEMENT!

- ▶ L'appareil est lourd. Il faut toujours être au moins à deux pour le manœuvrer.
 - ▶ Tenez tous les emballages hors de portée des enfants et mettez-les au rebut dans le respect de l'environnement.
- ▶ Sortez l'appareil de l'emballage.
 - ▶ Retirez tous les emballages.

Conditions environnementales

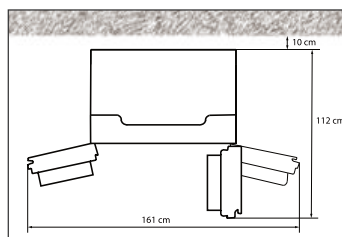
La température de la pièce doit toujours varier entre 10°C et 43°C, parce qu'elle peut influencer la température à l'intérieur de l'appareil et la consommation énergétique. N'installez pas l'appareil à proximité des appareils émettant de la chaleur (cuisinières, réfrigérateurs) sans isolation.

Caractéristiques de la pièce

Espace nécessaire lorsque la porte est ouverte :

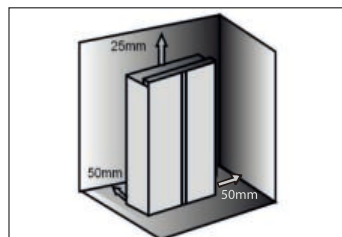
Largeur de l'appareil : 161 cm

Profondeur de l'appareil : 112 cm



Ventilation croisée

Pour une meilleure ventilation de l'appareil pour des raisons de sécurité, les instructions sur la ventilation croisée doivent être respectées.

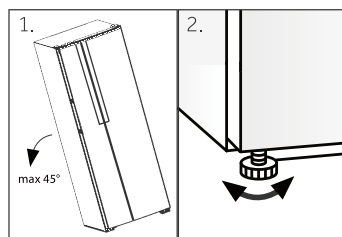


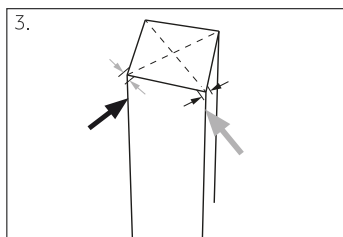
Positionnement de l'appareil

Placez l'appareil sur une surface plane et solide.

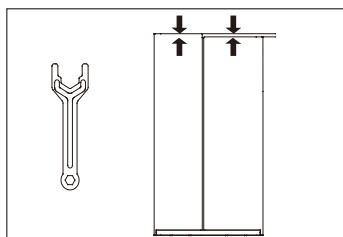
1. Penchez légèrement le réfrigérateur vers l'arrière.
2. Réglez les supports de fixation au niveau souhaité.

Assurez-vous que la distance vers le mur sur le côté de la charnière de la porte est d'au moins 5 cm pour permettre à la porte de s'ouvrir aisément.





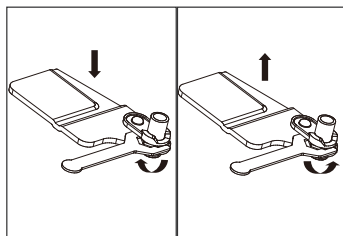
3. Vérifiez la stabilité en basculant entre les diagonales. Le léger balancement doit être le même dans les deux directions. Sinon le cadre peut se déformer causant ainsi une fuite au niveau des joints de porte. Une légère inclinaison vers l'arrière facilite la fermeture de la porte.



Réglage minutieux des portes

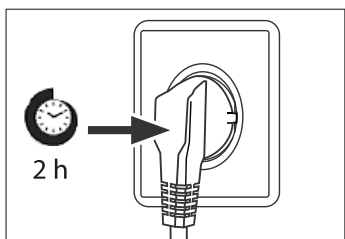
Si les portes ne sont pas encore uniformes après le nivelage des portes par les pieds, cette disparité peut être résolue en tournant l'arbre de levage de charnière dans le coin inférieur droit de réfrigération avec une clé de porte.

- ▶ Tournez l'arbre de levage dans le sens horaire avec la clé pour réduire la hauteur de la porte.
- ▶ Tournez l'arbre de levage dans le sens antihoraire avec la clé, pour augmenter la hauteur de la porte.



AVERTISSEMENT!

Ne réglez pas l'arbre de levage de la charnière excessivement à une hauteur qui pourrait forcer l'arbre à quitter sa position verrouillée d'origine. (Plage de hauteur réglable : 3 mm)



Temps d'attente

L'huile d'entretien du compresseur se trouve dans la capsule du compresseur. Cette huile peut se déverser dans le circuit fermé du système pendant le transport. Avant de brancher l'appareil à l'alimentation électrique, vous devez attendre 2 heures pour permettre à l'huile de retourner dans la capsule.

Branchement électrique

Avant chaque branchement, vérifiez si :

- ▶ l'alimentation électrique, la prise et le fusible sont identiques à ceux mentionnés sur la plaque signalétique.
- ▶ la prise d'alimentation est mise à la terre et il n'y a aucune fiche multiple ou de rallonge.
- ▶ la prise d'alimentation et la fiche correspondent parfaitement.

Connectez la fiche à une prise correctement installée.



AVERTISSEMENT!

Pour éviter tout risque, remplacez tout câble endommagé auprès du service client (voir carte de garantie).

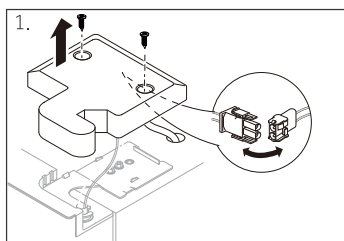
Retrait et installation des portes

Dans le cas où vous avez besoin de retirer les portes de l'appareil, veuillez suivre les instructions de retrait et d'installation de porte ci-dessous.

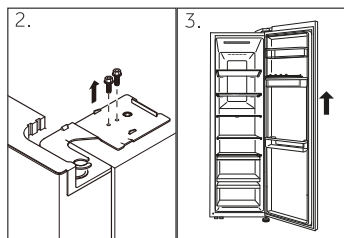


AVERTISSEMENT!

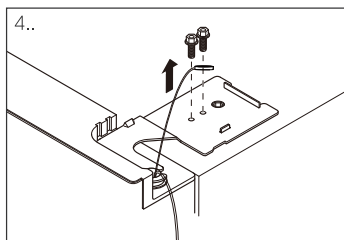
- ▶ Avant tout entretien, veuillez arrêter l'appareil et le débrancher de l'alimentation électrique.
- ▶ L'appareil est lourd. Il faut toujours être au moins à deux pour le manœuvrer.
- ▶ Évitez d'incliner l'appareil à plus de 45° ou de le placer en position horizontale sur le sol



1. Desserrez la vis du couvercle de la charnière et retirez le capot. Libérez le connecteur de câble.



2. Desserrez les vis qui maintiennent la charnière supérieure en place, puis retirez la charnière.
3. Soulevez la porte du compartiment congélateur pour la retirer.




4. Repositionnez la porte en suivant les étapes de retrait en sens inverse. Assurez-vous que le câble de mise à la terre sera fixé par la vis



Remarque

Les photos montrent le retrait de la porte du compartiment congélateur. Pour la porte du réfrigérateur, veuillez utiliser les parties correspondantes sur l'autre site.

Fiche produit conforme à la réglementation UE No 1060/2010

Trade mark	Haier
Marque de fabrique	HRF-521D*6/HRF-522D*6/HRF-522D*7
Catégorie du modèle	Réfrigérateur-congélateur
Classe d'efficacité énergétique	A+/A+/A++
Consommation énergétique annuelle (kWh/an) ¹⁾	435/435/332
Volume de conservation réfrigération (L)	341/338/338
Volume de conservation congélation (L) ****	177/177/177
Classement en étoile	
Température des autres compartiments > 14 °C	Non-applicable
Système sans givre	Oui
Protection anti-interruption électrique (h)	5
Capacité de congélation (kg/24 h)	12
Classe climatique Cet appareil doit être utilisé à une température ambiante variant entre 10 °C et 43 °C.	SN-N-ST-T
Émission de bruits aériens (db(A) re 1 pW)	43/43/42
Type de fabrication	Position libre

* Le code couleur

¹⁾ basé sur des résultats d'essais standards pendant 24 heures. La consommation réelle d'énergie dépendra de l'utilisation de l'appareil et de sa position.

Autres données techniques

Tension/Fréquence	220-240V ~/ 50Hz
Puissance d'entrée (W)	200
Fusible principal (A)	15
Refrigerant	R600a
Dimensions (H/L/P en mm)	1790 /908 /655

Service clients

Nous vous recommandons notre Service clients Haier et l'utilisation de pièces d'origine. Si vous avez un problème avec l'appareil, veuillez vous référer à la partie DÉPANNAGE. Si vous ne trouvez pas de solution, veuillez contacter

- ▶ votre revendeur local ou
- ▶ notre Centre d'écoute d'Europe (voir la liste des numéros de téléphone ci-dessous), ou
- ▶ notre Service et Assistance à l'adresse www.haier.com, où vous pouvez activer le service de réclamations et trouver des Réponses aux Questions posées fréquemment.

Pour contacter notre Service, rassurez-vous que les informations ci-après sont disponibles.

Ces informations sont disponibles sur la plaque signalétique.

Modèle _____

No de série _____

Vérifiez également la carte de garantie fournie avec l'appareil en cas de garantie.

Centre d'écoute d'Europe		
Pays*	Numéro de téléphone	Coûts
Haier Italie (IT)	199 100 912	
Haier Espagne (ES)	902 509 123	
Haier Allemagne (DE)	0180 5 39 39 99	<ul style="list-style-type: none">• 14 Ct/Min Téléphone fixe• max 42 Ct/Min Mobile
Haier Autriche (AT)	0820 001 205	<ul style="list-style-type: none">• 14,53 Ct/Min Téléphone fixe• max 20 Ct/Min pour tout autre moyen de communication
Haier Royaume Uni (UK)	0333 003 8122	
Haier France (FR)	0980 406 409	

* Pour tout autre pays bien vouloir consulter le site à l'adresse www.haier.com

Haier Europe Trading S.R.L.
Succursale France
3-5 rue des Gravieres
92200 NEUILLY SUR SEINE

HRF-521D*6_FR V06_072015

Haier