

SE Om du vill ha en fullständig katalog över våra produkter för mamma och barn,

**kontakta oss på telefon
08-725 14 05**

NO Ønsker du en fullstendig katalog for mor- og barnprodukter, vennligst

ring 24 11 01 00

(08.00-16.00 mandag – fredag)

FI Tlf. 02 2546233

DK Ring GRATIS på 57 52 81 03

Distributør: Jens Thorn A/S, Skellet 1,
DK-4174 Jystrup

Bröstpump – BPA-fri
Brystpumpe – BPA-fri
Rintapumppu – BPA vapaa
Brystpumpe – BPA-fri

www.philips.com/AVENT

Philips AVENT, a business of Philips Electronics UK Ltd.
Philips Centre, Guildford Business Park, Guildford, Surrey, GU2 8XH

Trademarks owned by the Philips Group.
© Koninklijke Philips Electronics N.V. All Rights Reserved.

42133 5415 501

PHILIPS
AVENT



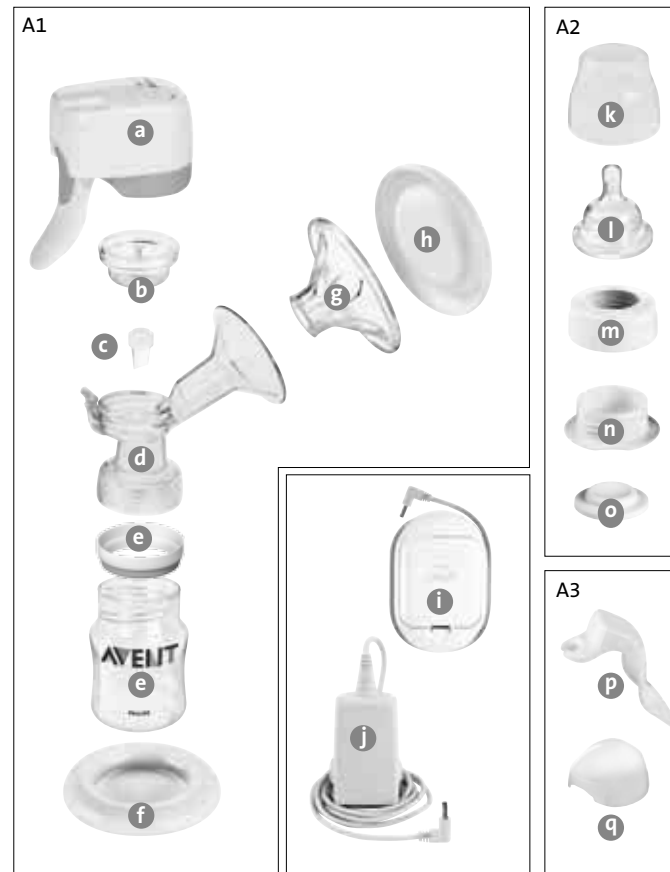
SE Enkel elektronisk bröstpump

NO Enkel Elektronisk Brystpumpe

FI Sähkökäyttöinen rintapumppu

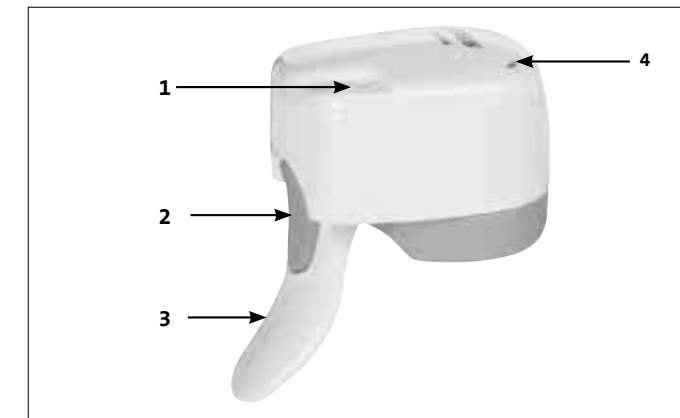
DK Elektronisk enkeltbrystpumpe

A



1

B

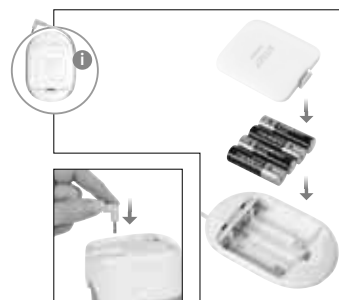
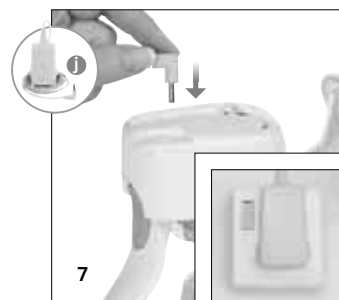
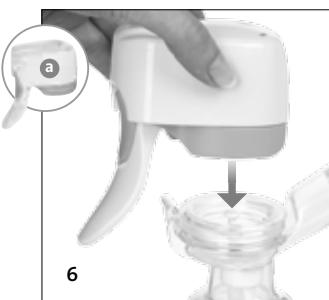
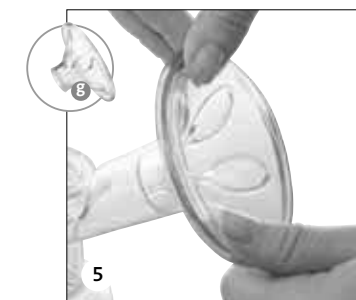
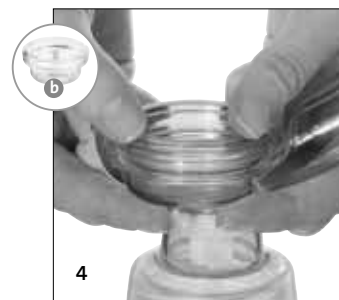
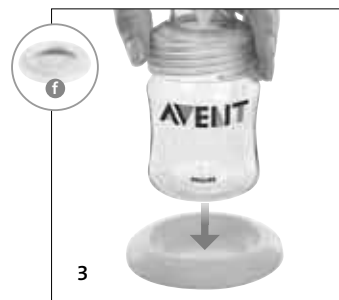
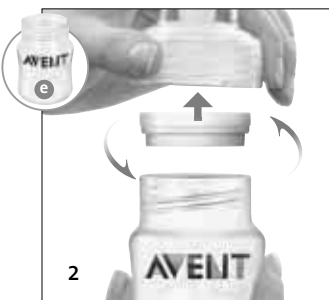
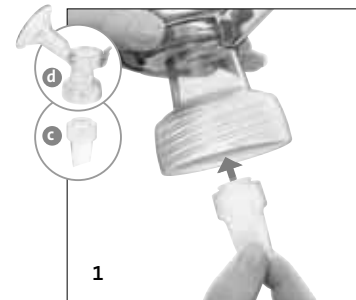


C



2

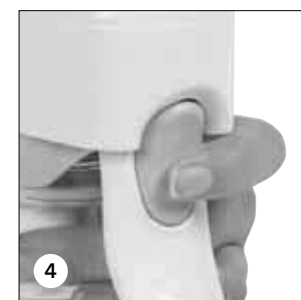
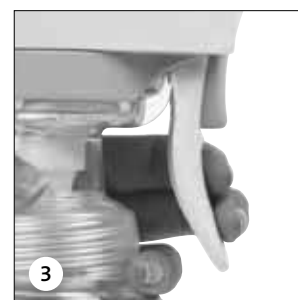
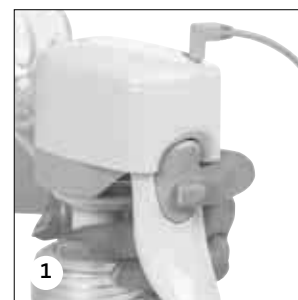
D



3

4

E



5

Pumpedele sprækker eller bliver misfarvede

- Undlad at bruge antibakterielle rengøringsmidler eller slibemidler, da disse kan beskadige plastikken. Visse kombinationer af rengøringsmidler, desinficeringsopløsninger, blødgjort vand og temperatursvingninger kan under nogle omstændigheder få plastikken til at revne. Hvis dette sker, må pumpen ikke bruges. Pumpens base og mælkebeholdere tåler maskinopvask, men farvestoffer fra fødevarer kan misfarve dem. Følg retningslinjerne i afsnittet om rengøring og sterilisering af pumpen.
- Undgå at udsætte produktet for direkte sollys, da længere tids eksponering kan forårsage misfarvning.

Pumpen fungerer ikke

- Kontroller, at pumpen er samlet korrekt, at den er tændt, og at strømindikatoren lyser GRØNT.
- Sørg for, at strømledningen mellem stikkontakten og pumpen er tilsluttet korrekt.

Pumpens lys blinker RØDT

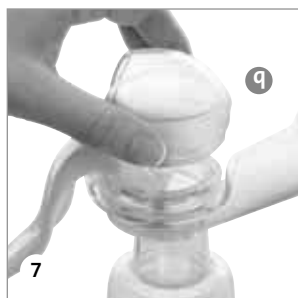
- Pumpens lys blinker RØDT med mellemrum (3 blink mellemrum, 3 blink osv.): Hvis pumpen fungerer korrekt i manuel tilstand, er rytmen muligvis for hurtig for optimal udmalkning. Maskinen er indstillet, så den ikke kan følge med. Tryk på kontrolknappen for at vende tilbage til manuel tilstand, og prøv med en langsommere rytme.
- Hvis det ikke hjælper, og lyset stadig blinker RØDT, er der opstået en vakuumfejl. Afbryd strømmen, og kontroller kontrolhåndgrebet og mellembunden for tilstopning eller beskadigelse.
- Pumpens lys blinker konstant RØDT: Advarsel om lavt batteriniveau. Udskift batterierne.

Besvær med at adskille kontrolhåndtaget og pumpebase

- Pumpen skal slås fra via kontrolknappen for at delene kan adskilles. Hvis batterierne bliver flade midt i en udmalkning, kan der opstå problemer. Udskift batterierne, eller slut strøm til pumpen. Tænd for pumpen ved at holde kontrolknappen nede i 2 sekunder. Lyset bliver GRØNT. Sluk derefter ved at holde knappen nede i 2 sekunder. Lyset slukkes. Nu kan du fjerne pumpen fra strømforsyningen og adskille delene.

58

F



G



Vi har tagit allt det som kvinnor uppskattat hos vår klassiska manuella bröstpump – den mjuka bladformade massagekudden och de fingertoppskänsliga reglagen, som gör pumpen så mjuk, naturlig och bekväm att hantera – och lagt till klassiska manuella bröstpump, ett elektroniskt minne.

Den enkla elektroniska bröstpumpen tar efter dig. Börja med att pumpa för hand och tryck sedan lätt på knappen, så fortsätter bröstpumpen att pumpa lugnt i samma rytm.

Om du efter ett tag vill ändra på rytmen, tryck på knappen igen och återgå till handpumpning. Den enkla elektroniska bröstpumpen är fullständigt lyhörd för dina önskemål.

Koppla av och njut – du har alltid full kontroll. När du har det lugnt och behagligt omkring dig producerar du dessutom mer mjölk, snabbare.

Den enkla elektroniska bröstpumpen kan drivas med antingen batteri eller via vägguttaget för att bli så flexibel och flyttbar som möjligt.



Ägna några minuter åt att läsa igenom HELA BRUKSANVISNINGEN innan du börjar använda Philips AVENT enkla elektroniska bröstpump.

Om inte din distriktssköterska eller barnmorska sagt något annat, vänta helst med att använda pumpen tills du kommit igång med amningsrutinerna, vilket brukar ta ungefär fyra veckor.

Bröstpumpen har följande delar:

Pumpens delar (bild A1)

- a Reglerhandtag*
- b Silikonmembran och fot
- c Vita ventiler
- d Pumpkropp
- e Mjölkbhållare (125ml) / Adapterring
- f Stativ (samma som h)
- g Massagekudde
- h Trattlock (samma som f)
- i Batteripaket*
- j Vägghkontakt

Flaskdelar (bild A2)

- k Kupat lock
- l St extra mjuka AVENT dinappar.för nyfödda (0 m+)
- m Skruvring
- n Förslutningsstycke
- o Förslutningsplatta

Manuella delar (bild A3)

- p Handtag
- q Pumplock

Reglerhandtag* (bild B)

- 1 Uttag för elektrisk anslutning
- 2 Reglerhandtag
- 3 Anslutningsuttag för styrkabeln
- 4 Lampa

Batteripaket* (bild C)

- 1 Elkabel

Endast följande batterier passar ihop med batteripaketet på den enkla elektroniska bröstpumpen: Duracell Ultra M3, Duracell Plus, Energizer Ultra Plus, Duracell Accu (NiMH), Ansmann (NiMH). Följ tillverkarens anvisningar vid användning och laddning av Duracell Acc (NiMH) & Ansmann (NiMH). Förbrukade batterier ska kasseras enligt tillverkarens anvisningar.

***STERILISERA ELLER DOPPA ALDRIG NER I VATTEN**

Viktig säkerhetsinformation

LÄS IGENOM HELA BRUKSANVISNINGEN INNAN DU ANVÄNDER PHILIPS AVENT ENKLA ELEKTRONISKA BRÖSTPUMP

När man använder elektriska apparater, särskilt när barn är i närheten, är det viktigt att alltid iaktta följande basföreskrifter när det gäller säkerhet.

VARNIN.ör att minska risken för brand, elektriska stötar eller annan personskada:

- Bröstpumpen är avsedd för upprepad användning av en och samma person.
- Dra alltid ut kontakten ur det elektriska vägguttaget omedelbart efter användningen.
- Använd inte apparaten i badkaret.
- Lägg inte och förvara inte apparaten så att den kan ramlar ner eller dras ner i badkar eller handfat.
- Lägg inte och tappa inte ner reglerhandtaget, batteripaketet eller stickpropssladden i vatten eller andra vätskor.
- Ta inte upp en apparat som har ramlat ner i vatten. Dra genast ut kontakten ur det elektriska vägguttaget.
- Låt inte barn eller husdjur leka med reglerhandtaget, batteripaketet, stickpropssladden eller de övriga delarna, eftersom det kan medföra risk för kvävning eller strypning.
- Kontrollera att produkten, inklusive nätsladden, inte är skadad innan du använder den. Använd inte produkten om sladden eller kontakten är trasig, om produkten inte fungerar som den ska eller om den har varit i vatten.
- Använd bara tillbehör som rekommenderas av Philips AVENT.
- Använd inte utomhus med förlängningssladd, inte heller där sprayprodukter eller syrgas används.
- Utrustningen lämpar sig inte för användning i närvaro av lättantändliga blandningar med narkos och luft, eller med syrgas eller kväveoxid.
- Använd endast den stickprop och det batteripaket som levereras med produkten.
- Det finns inga delar inuti bröstpumpen som användaren själv kan serva. Försök inte själv öppna, serva eller reparera en bröstpumpen.
- Håll sladdarna på avstånd från upphettade ytor.
- Denna apparat är personlig och bör inte delas med andra mammor.
- Försök inte att ta bort pumpenheten från bröstet när det är vakuum. Stäng istället av enheten och bryt vakuuet mellan bröstet och pumpens tratt med ett finger. Ta sedan bort pumpen från bröstet.
- Använd inte pumpen utan att ha reglerhandtaget anslutet till en pumpkropp.
- Använd inte produkten om du är gravid. Pumpandet kan framkalla värkar.
- Använd den aldrig när du är sömning eller dåsig.
- Den här apparaten bör hanteras av ansvarfulla vuxna. Håll utom räckhåll för barn och oberäkneliga.
- Pumpen är inte avsedd att användas av barn eller av personer med nedsatt fysisk, sensorisk eller psykisk förmåga eller bristande erfarenhet och kunskap, såvida de inte övervakas eller har instruerats i pumpens användning av en person som har ansvar för deras säkerhet
- Barn måste övervakas för att se till att de inte leker med pumpen.
- Utsätt inte apparaten för extrema temperaturer eller direkt solljus.

VAR FÖRSIKTIG – För att minska riskerna för skada, apparatkrångel eller misslyckande, iaktta följande:

- Apparaten ska inte lämnas utan tillsyn när den är ansluten till ett elektriskt vägguttag.
- Tappa aldrig ner eller stick in ett främmande föremål i någon öppning.
- Förvissa dig om att spänningen hos den elektriska adaptern är kompatibel med strömkällan.
- Anslut nätsladden först till reglerhandtaget och därefter till vägguttaget.
- Utrustningen uppfyller kraven enligt tillämpliga EMC-direktiv, men kan ändå vara mottaglig för kraftig utstrålning och/eller kan störa känsligare material.
- Diska, skölj och sterilisera lämpliga pumpdelar innan du använder dem.
- Placera aldrig reglerhandtaget eller batteripaketet i vatten eller steriliseringsvätska. Det kan skada pumpen.
- Pumpa inte mer än fem minuter åt gången om du inte får något resultat.
- Använd inte antibakteriella eller slipande rengöringsmedel när du rengör bröstpumpens delar.
- Om det tryck som skapas känns obehagligt eller gör ont stänger du av enheten och bryter vakuuet mellan bröstet och pumpens tratt med ett finger. Ta sedan bort pumpen från bröstet.

Rengöring och sterilisering av pumpen

(se diagram A)

DISKA ELLER STERILISERA ALDRIG...

reglerhandtaget (a), batteripaketet (i) eller nätsladden (j).

Dessa delar KOMMER INTE i kontakt med din bröstmjölk.

Du kan torka av reglerhandtaget med en mjuk trasa.



Rengöring och sterilisering av pumpkroppen och komponenterna för förvaring av bröstmjölk

Innan du använder bröstpumpen för första gången och varje gång innan du använder den ska du göra följande:

Sära på alla delar och diska dem i diskmaskin eller i varmt vatten med lite diskmedel, och skölj dem sedan. Använd inte antibakteriella eller slipande rengöringsmedel.



Var försiktig: Var försiktig när du rengör den vita ventilen. Om den skadas fungerar inte bröstpumpen. Rengör den vita ventilen genom att gnugga den försiktigt mellan fingrarna i varmt vatten med lite diskmedel. För inte in några föremål eftersom det kan orsaka skada.

Sterilisera alla delar i en Philips AVENT-ångsterilisator, eller koka dem i 5 minuter. Om du använder en Philips AVENT-ångsterilisator håller sig pumpen steril i sterilisatorn i minst 6 timmar, förutsatt att locket inte tas av.

Hur du packar och förvarar pumpen steril när du är på resa

När du har steriliserat alla delarna, för in den vita ventilen och membranet i pumpkroppen. Sätt på trattlocket (h) över tratten och massagekudden (g) och skruva på reselocket (n) på pumpkroppen (d) i stället för mjölkförvaringskärllet.



Hopmontering av pumpen (se diagram D)

1. Tvätta händerna och sätt sedan fast den vita ventilen (c) i pumpkroppen (d) underifrån, med den spetsiga delen av ventilen vänd nedåt.
2. Skruva fast mjölkförvaringskärlet (e) i pumpkroppen tills det sitter stadigt.*
3. För att vara säker på att pumpen inte stjälpes, placera mjölkkärlet i hållaren som följer med (f).
4. Placera silikonmembranet (b) i pumpkroppen (d) och se till att det sluter ordentligt tätt runt kanten. (Det går lättare om membranet är vått.)
5. Sätt försiktigt fast massagekudden (g) i pumpkroppen (d) och se till att den täcker kanten på tratten helt och hållet. (Det går lättare om massagekudden är våt.)
6. Sätt på reglerhandtaget (a) på pumpkroppen (d) så att det sitter stadigt ovanpå silikonmembranet (b).
7. Vid användning av vägguttag ska nätsladden (j) först anslutas till reglerhandtaget (a) och därefter till ett vägguttag.
8. Om du vill använda batterier, öppna batteripaketet (i) och för in 4 AA-batterier. Anslut kabeln till reglerhandtaget (a).

* Sätt ALLTID i adapterringen när du använder en flaska av polypropylen

Användning av pumpen (se diagram E)

Tvätta händerna och bröstet noggrant. Koppla av i en bekväm stol och luta dig lite framåt (använd kuddar som stöd för ryggen). Ha ett glas vatten nära till hands, eftersom man kan bli törstig av att pumpa. Ett foto av ditt barn kan också hjälpa.

Nu kan du börja pumpa

1. Sätt i kabeln i vägguttaget om du använder nätslutning. Sätt på pumpen genom att trycka på reglerknappen och hålla den intryckt i 2 sekunder. Lampan längst upp på reglerhandtaget blinkar först **ORANGE** och därefter konstant **GRÖNT**, för att indikera att pumpen är färdig att användas. Om lampan börjar lysa rött, stanna motorn och läs i Felsökningsguiden på sidorna 18-19.
2. För pumpen mot bröstet. Placera kudden mot bröstet så att det blir ordentligt tätt (det får inte finnas hår eller kläder emellan). Med hjälp av reglerhandtaget kan du hitta exakt nivå för att det ska kännas bekvämt. När du trycker ner handtaget kommer du att känna ett kraftigt sug mot bröstet. Du behöver inte pressa ner handtaget helt, bara så mycket att det känns behagligt för dig.
3. Pressa först försiktigt men ganska snabbt ner handtaget 5 eller 6 gånger när pumpen sitter på plats ordentligt, för att få samma känsla som när ditt barn just lagts till bröstet och börjat dia. Mjölken börjar snart rinna och då kan du försöka hitta en långsammare och behagligare rytm. Många mammor tycker att om de håller ner handtaget i 2-3 sekunder åt gången så känns det på samma sätt som när de ammar sitt barn.
4. När du har hittat en behaglig pumpryt, efter minst 2 tryckningar, tryck då på reglerknappen på handtaget så fortsätter den elektroniska bröstpumpen automatiskt på samma sätt. Lampan på reglerhandtaget övergår från konstant **GRÖNT** till blinkande **GRÖNT**. Din pumpryt sparas nu i pumpens minne – även efter det att pumpen har stängts av!

Så här byter du pumprytm

Om du skulle vilja byta pumprytm, tryck på reglerknappen, så återgår pumpen till manuell pumpning. Lampan visar återigen konstant GRÖNT. Du kan nu pumpa för hand tills det känns behagligt igen. Tryck sedan på reglerknappen igen, så fortsätter den enkla elektroniska bröstpumpen i den rytm som du valt.

Så här stannar du pumpen

När du vill avbryta pumpningen, tryck ner reglerhandtaget och för in ett finger mellan bröstet och pumpkroppen så bryts vakuemet. Stäng av pumpen genom att trycka på reglerknappen och hålla den intryckt i 2 sekunder, tills lampan slocknar. Dra sedan ut kontakten ur vägguttaget. Om du använder batteripaketet, ta loss det från reglerhandtaget. Om du glömmer att stänga av pumpen stänger den av sig själv efter 3 minuter för att spara på batterierna.

Batteriernas livslängd

Batterierna räcker i ungefär sex timmar. Lampan på reglerhandtaget blinkar långsamt när det är dags att byta batterier. Det finns då tillräckligt med ström kvar för ungefär en hel pumpomgång, utan försämrad prestanda, innan pumpen stänger av sig själv.

Så här samlar du upp och sparar mjölken

Efter det att du har pumpat ur mjölk, skruva av pumpkroppen från kärlet (e). Om du använder AVENTs förvaringskärl för bröstmjök, sätt på en förslutningsplatta (o) på skruvringen (m) och skruva fast på kärlet. Om du använder VIA, skruva av adaptern och sätt på ett lock på muggen.

I genomsnitt behöver du pumpa i 10 minuter för att få ut 60-120ml. Detta är emellertid bara på ett ungefär och varierar från kvinna till kvinna. Om du upptäcker att du oftast får ut mer än 120ml/4oz per gång, använd då AVENTs förvaringskärl för bröstmjök 260ml/9oz.



Bröstmjök kan förvaras i frys eller kylskåp antingen i sterila kärler för bröstmjök (125ml, 260ml eller 330ml utrustade med förslutningsplattor) eller i försteriliserade VIA Muggar.

Fyll inte förvaringskärlet för mycket, och håll det rakt, eftersom det annars kan läcka.

Urpumpad mjök ska kylas ner omedelbart.

Enbart mjök som pumpats ur med en steril pump ska sparas för att ges till ditt barn vid ett senare tillfälle.

Urpumpad bröstmjök kan sparas i kylskåpet i upp till 48 timmar (inte i dörrfacket) eller i frys i upp till 3 månader.

Om du sparar färsk, urpumpad mjök i kylen och tänker fylla på mer under dagen, fyll bara på med sådan mjök som har pumpats ner i ett sterilt kärle. Mjök ska bara förvaras på detta sätt i högst 48 timmar räknat från den första urpumpningen, och sedan måste den omedelbart användas eller frysas för framtida användning.

Frost bröstmjök kan tinas under natten i kylskåp, värmas långsamt i varmt vatten eller värmas i en Flask- och barnmatsvärmare från Philips AVENT.

OBS!

- Återfrys ALDRIG bröstmjök
- BLANDA INTE färsk bröstmjök med redan infrusen mjök.
- Släng alltid mjök som blir över efter matningen.

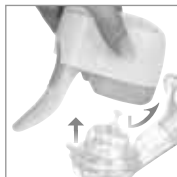
Värm aldrig mjök i mikrovågsugn. Det kan skada viktiga näringsämnen och antikroppar. Uppvärmning i mikrovågsugn kan dessutom orsaka ojämn värme i vätskan som då kan brännas.

Sänk aldrig ned en frusen mjökbehållare eller VIA Mugg i kokande vatten, eftersom den då kan spricka och gå sönder.

Håll aldrig kokande vatten direkt i en VIA Mugg. Låt det svalna cirka 20 minuter innan du fyller den.

Isärtagning

Stäng av strömmen vid vägguttaget och dra ut sladden eller koppla bort batteripaketet från reglerhandtaget. Dra reglerhandtaget rakt uppåt, bort från membranet, och haka sedan av det från skaftfästet genom att skjuta det mot tratten.



Tips som hjälper dig att lyckas

Att använda bröstpump kräver övning. Du kanske behöver göra flera försök innan du lyckas, men eftersom den enkla elektroniska bröstpumpen är så enkel och bekväm att använda vänjer du dig snart vid att pumpa ur mjölk.

1. Välj ett lugnt tillfälle, när du inte har bråttom och när du inte riskerar att bli störd.
2. Att ha sitt barn eller ett foto på barnet i närheten kan hjälpa till att driva på mjölken så att den börjar rinna.
3. Värme och avslappning kan hjälpa till, så ta gärna ett varmt bad eller en dusch innan du börjar pumpa.
4. Att lägga en varm handduk på bröstet i några minuter innan man börjar pumpa kan också driva på mjölkflödet och lindra ömma bröst.
5. Försök pumpa från ett bröst medan ditt barn ammar från det andra, eller fortsätt att pumpa ur mjölk efter att du har ammat klart.
6. Genom att ändra ställning på pumpen mot bröstet då och då kan du hjälpa till att stimulera mjölkgångarna.
7. Om bröstet är svullet rekommenderar vi att du pumpar sakta och mjukt för att släppa på trycket.

Prova dig fram till viken pumpteknik som passar bäst för dig. Oroa dig inte om mjölken inte kommer på en gång. Slappna av och fortsätt pumpa.

Pumpa inte längre än 5 minuter åt gången om INGEN mjölk kommer ut. Prova istället att pumpa vid ett senare tillfälle.

Användning av den elektroniska pumpen som manuell bröstpump

Den elektroniska bröstpumpen kan också användas som manuell pump. För att göra det behöver du bara byta ut reglerhandtaget mot det manuella handtag (p) och den skyddskåpa (q) som medföljer.

Hopmontering av den manuella bröstpumpen

(se diagram F)

Alla delarna ska ha tagits isär, diskats och steriliserats först.

Följ steg 1-5 som tidigare (se diagram D) och gå sedan vidare till steg 6 och 7 (se diagram F):

6. Fäst den kluvna änden av handtaget (v) under skaftfästet på membranet (w) och tryck försiktigt ner handtaget tills du kan höra att den fäster med ett klick.
7. Klicka fast skyddskåpan (v) på pumpkroppen (w).

Användning av den manuella bröstpumpen *(se diagram G)*

1. För den ihopmonterade pumpen till bröstet. Placera massagekudden ordentligt mot bröstet, så att det sluter helt tätt (kontrollera att inte hår eller kläder hamnar emellan).
2. Tryck försiktigt men ganska snabbt ner handtaget 5 eller 6 gånger för att starta flödet när pumpen sitter bekvämt på plats. Försök hitta en pumprytm som passar dig när du ser att mjölken börjar rinna.

Förklaring till produktmärkning



TYP B-KLASSAD DEL



FÖLJ BRUKSANVISNINGEN



ENBART FÖR
INOMHUSBRUK



ALLMÄN VARNING



EU-STANDARD



KLASS II-UTRUSTNING



KASSERAS I ENLIGHET MED
FÖRESKRIFTERNA FÖR
BEGAGNAD ELEKTRISK
UTRUSTNING

Tekniska specifikationer

- Ingående nätspänning 100 – 240 volt växelström
- Nätfrekvens 50 – 60Hz
- Spänningsvariationer på högst +/- 10% av den nominella spänningen
- Omgivningstemperatur: +10 till +40°C
- Lufttryck: 700 till 1060hPa
- Utrustningen är avsedd för kontinuerligt bruk
- Högsta hastighet med maximalt vakuum är 60 varv per minut

Garanti

Om det skulle uppstå fel på den enkla elektroniska bröstpumpen inom 24 månader fr.o.m. inköpsdatum, garanterar Philips AVENT att utan kostnad ersätta pumpen inom denna period. Returnera i så fall produkten till återförsäljaren. Ta med kvittot som bevis på var och när den köptes. För att garantin ska gälla måste följande observeras:

- Den enkla elektroniska bröstpumpen måste användas enligt instruktionerna i den här bruksanvisningen samt anslutas till ett lämpligt eluttag eller medföljande batteripaket.
- Garantin gäller inte vid olyckshändelse, felaktig användning, nedsmutsning, vanskötsel eller vid rent slitage.

Garantin påverkar inte dina lagstadgade rättigheter.

Om återförsäljaren inte kan hjälpa dig, kontakta Philips AVENTs kundtjänst (kontaktuppgifter finner du på baksidan av bruksanvisningen).

Felsökningsguide

PROBLEM	ÅTGÄRD
Dålig sugförmåga	<ul style="list-style-type: none">• Kontrollera att alla pumpdelarna har monterats ihop rätt och att ventilen sitter rätt.• Kontrollera att silikonmembranet och massagekudden sitter stadigt i pumpkroppen och att de sluter ordentligt tätt.• Kontrollera att reglerhandtaget sitter på plats ordentligt.
Det kommer inte ut någon mjölk	<ul style="list-style-type: none">• Kontrollera att pumpen har monterats ihop rätt och att sugkraften fungerar.• Koppla av och försök igen, övning ger färdighet.• Läs avsnittet <i>“Tips som hjälper dig att lyckas”</i>.
Det gör ont runt bröstet när jag pumpar	<ul style="list-style-type: none">• Du kanske trycker för hårt. Du behöver inte utnyttja pumpens hela sugkraft.• Försök att trycka ner handtaget försiktigare och kom ihåg pumprytmen 2-3 sekunder.• Fråga din distriktssköterska eller barnmorska om råd.
Mjölken har pressat upp massagekudden	<ul style="list-style-type: none">• Ta bort och lägg tillbaka massagekudden igen, och se till att den ligger stadigt på plats och tillräckligt långt ner mot mitten av tratten.• Försök luta dig lite framåt.
Borttappade eller trasiga delar	<ul style="list-style-type: none">• Kontakta Philips AVENTs kundtjänst om du behöver reservdelar (kontaktuppgifter finner du på baksidan av bruksanvisningen).

<p>Sprickor eller missfärgning av pump/flaskdelarna</p>	<ul style="list-style-type: none"> • Undvik kontakt med bakteriedödande rengöringsmedel/diskmedel, eftersom de kan skada plasten. Blandningar av olika rengöringsmedel, diskmedel, steriliseringslösningar, mjukmedel i vattnet och temperaturväxlingar kan ibland orsaka att plasten spricker. Om detta händer, använd dem inte. Pumpkroppen och bröstmjölkskärnen kan diskas i diskmaskin, men färgämnen i maten kan missfärga dem. Följ riktlinjerna under “Rengöring och sterilisering av pumpen”, sid. 10 i bruksanvisningen. • Förvara inte produkten i direkt solljus, eftersom långvarig exponering kan orsaka missfärgning.
<p>Pumpen fungerar inte</p>	<ul style="list-style-type: none"> • Kontrollera att pumpen har monterats ihop rätt och startats när lampan lyser “GRÖNT”. • Kontrollera att sladden mellan vägguttaget eller batteripaketet och pumpen är korrekt ansluten.
<p>Pumpljus blinkar RÖTT</p>	<ul style="list-style-type: none"> • Pumpljus blinkar RÖTT med pauser (3 blinkningar, paus, 3 blinkningar etc.): Om pumpen fungerar rätt i läget för manuell styrning men inte replikerar i det automatiska läget kan det bero på att handtagets rytm har varit för snabb för optimal mjölkutpumpning. Maskinen är programmerad för långsammare takt. Tryck på kontrollknappen för att återgå till läget för manuell styrning och använd en långsammare handtagsrytm. • Om det inte hjälper och strömlampan fortfarande blinkar RÖTT har pumpen upptäckt ett vakuumfel. Stäng av strömmen och kontrollera om reglagehandtaget eller membranet är tilltäppt eller skadat. • Pumplampan blinkar RÖTT oavbrutet: Varning för svagt batteri. Byt batterier.
<p>Svårt att ta loss reglerhandtaget från pumpkroppen</p>	<ul style="list-style-type: none"> • Pumpen måste stängas av med reglerknappen för att det ska gå att ta isär dess delar. Om batterierna blir urladdade under pågående pumpning kan det bli problem. Byt ut batterierna eller anslut pumpen till ett vägguttag. Slå på pumpen genom att hålla reglerknappen intryckt i två sekunder – lampan lyser med GRÖNT sken. Stäng sedan av den genom att hålla knappen intryckt i två sekunder – lampan slocknar. Nu kan du ta bort pumpen från strömaggregatet och delarna kan tas isär.

Vi har videreført de fordelene ammende mødre hadde med vår klassiske manuelle brystpumpe – den myke massasjeputen med de bladformede delene samt den fingertuppfølsomme kontrollen som gjør pumpen så behagelig, naturlig og bekvem å bruke – og har lagt til et elektronisk minne.

Enkel Elektronisk Brystpumpe lærer av det du gjør. Begynn pumpingen manuelt, trykk deretter lett på knappen, og brystpumpen vil rolig fortsette i din pumperytme.

Hvis du ønsker å variere rytmen, trykker du på den blå knappen igjen for å gå tilbake til manuell pumping. Enkel Elektronisk Brystpumpe vil følge din pumperytme, uansett behov.

Nyt opplevelsen og ha full kontroll. Du kan være helt avslappet og komfortabel, og da renner melken fortere.

Enkel Elektronisk Brystpumpe brukes med batterier eller strøm for å gjøre den så fleksibel og bærbar som mulig.



Ta deg noen minutter til å lese gjennom HELE BRUKSANVISNINGEN før du bruker Philips AVENT Enkel Elektronisk Brystpumpe for første gang.

Med mindre du får andre råd fra din helsestasjon/sykehus er det best du venter med å pumpe deg til du har kommet godt i gang med ammingen. Vanligvis er dette etter ca 4 uker.

Brystpumpe deler

Pumpedeler (diagram A1)

- a Kontrollhåndtak*
- b Silikonmembran og fot
- c Hvite ventiler
- d Pumpehus og trakt
- e Melkebeholdere (125ml) / Adapterring
- f Støttefot (samme som h)
- g Massasjepute
- h Traktelukk (samme som f)
- i Batteripakke*
- j Ledning med støpsel

Flaskedeler (diagram A2)

- k Kuplet lokk
- l Ekstra myke AVENT smokker med nyfødt flyt (0m+)
- m Skruringer
- n Forsegingsplater
- o Forsegingslokk

Manuelle deler (diagram A3)

- p Håndtak
- q Pumpedeksel

Kontrollhåndtak* (diagram B)

- 1 Kontakt
- 2 Kontrollknapp
- 3 Kontrollhåndtak
- 4 Lys

Batteripakke* (diagram C)

- 1 Ledning

Bare følgende batterier passer til Enkel Elektronisk Brystpumpe batteripakke: Duracell Ultra M3, Duracell Plus; Energizer Ultra Plus, Duracell Accu (NiMH), Ansmann (NiMH), Duracell Acc (NiMH) & Ansmann (NiMH) må brukes/lades i henhold til produsentens retningslinjer. Batteriene skal kasseres i henhold til produsentens retningslinjer.

***MÅ ALDRI STERILISERES ELLER LEGGES I VANN**

Viktige sikkerhetsregler

LES HELE BRUKSANVISNINGEN FØR DU BRUKER DIN PHILIPS AVENT ENKEL ELEKTRONISK BRYSTPUMPE

Ved bruk av elektriske produkter, spesielt når barn er til stede, må grunnleggende sikkerhetsregler alltid bli fulgt, inkludert følgende:

ADVARSEL – For å redusere faren for brann, elektriske skader eller andre personskader:

- Brystpumpen skal bare benyttes av én person ved gjentatt bruk.
- Dra alltid ut støpselet etter bruk.
- Produktet må ikke benyttes under bading.
- Plasser ikke produktet slik at det kan falle ned i badekaret eller vasken.
- Ikke legg eller slipp kontrollhåndtaket, batteripakken eller ledningen ned i vann eller andre væsker.
- Skulle produktet ha falt ut i vannet, må det ikke tas opp før støpselet er dratt ut.
- Ikke la barn eller kjæledyr leke med kontrollhåndtaket, batteripakken, strømledningen eller tilbehør, da dette kan settes i halsen og/eller medføre kveling.
- Kontroller pumpen før hver bruk – også ledningen/støpselet – etter tegn på skader. Bruk ikke pumpen hvis ledningen/støpselet er skadet, hvis den ikke fungerer som den skal, hvis den er falt i gulvet eller skadet på annen måte eller er blitt dypet i vann.
- Bruk bare tilbehør som er anbefalt av Philips AVENT.
- Skal ikke bruke utendørs med skjoteledning eller hvor sprayprodukter eller oksygen (syregass) brukes.
- Utstyret er ikke egnet til bruk der det er lettantennelige narkoseblandinger som er blandet med oksygen eller nitrogenoksid.
- Bruk bare ledningen med støpsel og batteripakken som leveres med produktet.
- Det er ingen deler inni brystpumpen som skal repareres av bruker. Forsøk ikke å åpne eller reparere brystpumpen på egenhånd.
- Hold ledningen unna opphete overflater.
- Dette produktet er et personlig hygieneprodukt og bør ikke deles av flere mødre.
- Forsøk ikke å fjerne pumpen fra brystet mens den er under vacuum. Skru først av pumpen og bruk en finger til å løse forseglingen mellom pumpetrakten og brystet ditt slik at pumpen enkelt kan fjernes fra brystet.
- Må bare betjenes når kontrollhåndtaket er koplet til pumpehuset.
- Bruk ikke pumpen når du er gravid, da den kan fremkalle veer.
- Bruk ikke pumpen når du er søvning eller trett.
- Dette apparatet er beregnet for bruk av ansvarlige voksne personer, og holdes utenfor små barns og uberegnelige personers rekkevidde.
- Dette utstyret er ikke beregnet til bruk av personer, deriblant barn, med nedsatte fysiske, følings- eller psykiske evner, eller som ikke klarer eller forstår, med mindre de har fått tilsyn eller opplæring angående bruk av utstyret av en person som er ansvarlig for deres sikkerhet.
- Barn skal holdes under oppsyn for å forsikre at de ikke leker med utstyret.
- Påse at apparatet ikke blir utsatt for ekstrem varme eller plassert i direkte sollys.

FORSIKTIGHETSREGLER – For å unngå risiko for skader og funksjonsfeil:

- Forlat ikke pumpen med støpselet i veggen.
- Ikke slipp eller stikk fremmedlegemer inn i åpninger.
- Forsikre deg om at du har adapter som passer til din strømkilde.
- Sett først ledningen med støpsel i kontrollhåndtaket, deretter settes støpselet i kontakten.
- Selv om utstyret er i overensstemmelse med EMC-direktivene kan det være utsatt for kraftige utstrålinger og/eller virke inn på mer følsomme materialer.
- Vaskbare deler må vaskes og steriliseres før hver bruk.
- Legg aldri kontrollhåndtaket, batteripakken eller ledningen i vann eller i et steriliseringsapparat da dette kan forårsake permanent skade på pumpen.
- Pump ikke lenger enn 5 minutter av gangen hvis du ikke får noe resultat.
- Bruk ikke antibakterielle vaskemidler eller vaske-/rensemidler med slipeeffekt ved rengjøring av pumpe delene
- Hvis trykket som oppstår er ubehagelig eller forårsaker smerte, skru da av apparatet og bruk en finger for å løse forseglingen mellom brystet og pumpen og ta pumpen bort fra brystet.

Hvordan vaske og sterilisere din pumpe

(se diagram A)

DELER SOM IKKE KAN VASKES OG STERILISERES:

Kontrollhåndtak (a), batteripakke (i) eller ledning med støpsel (j)

Disse delene KOMMER IKKE i direkte kontakt med din brystmelk.

Du kan tørke av kontrollhåndtaket med en myk klut.



Vasking og sterilisering av pumpehuset og oppbevaringsbeholdere for brystmelk

Før du bruker brystpumpen for første gang og hver gang før bruk:

Ta fra hverandre alle delene, vask dem i oppvaskmaskinen eller i varmt såpevann, og skyll dem. Ikke bruk antibakterielle midler eller skuremidler.



Viktig: Vær forsiktig når du rengjør den hvite ventilen. Hvis den blir ødelagt, fungerer ikke brystpumpen slik den skal. Du rengjør den hvite ventilen ved å gni den lett mellom fingrene i varmt såpevann. Ikke stikk gjenstander inn i den ettersom det kan medføre skade.

Steriliser alle delene i et dampsteriliseringsapparat fra Philips AVENT, eller ved å koke de i 5 minutter. Hvis du bruker et dampsteriliseringsapparat fra Philips AVENT, forblir pumpen steril i steriliseringsapparatet i minst 6 timer, forutsatt at lokket ikke tas av.

Hvordan holde din pumpe steril på reise

Etter at alle delene er sterilisert, settes den hvite ventilen og membranen inn i pumpehuset. Sett traktelokket (h) på trakten og massasjeputen (g) og forseglingsplaten (n) på pumpehuset (d) i stedet for melkebeholder.



Hvordan sette sammen din pumpe

(se diagram D)

1. Vask hendene, klikk den hvite ventilen (c) inn i pumpehus og trakt (d) og forsikre deg om at den spisse delen av ventilen peker nedover.
2. Skru oppbevaringsbeholderen for melken (e) på pumpehuset til den er på plass.*
3. For å sikre deg at pumpen ikke velter, sett melkebeholderen i støttefoten (f).
4. Plasser silikonmembranen (b) inn i pumpehuset (d), og pass på at den sitter godt rundt kanten så det er helt tett. (Dette er lettere hvis silikonmembranen er våt).
5. Sett forsiktig inn massasjeputen (g) i pumpehuset (d) og vær sikker på at den dekker hele kanten på trakten. (Dette er lettere hvis massasjeputen er våt).
6. Sett forsiktig kontrollhåndtaket (a) på pumpehuset (d) så det sitter forsvarlig på toppen av silikonmembranen.
7. Med strøm: Ledningen med støpsel (j) kobles til kontrollhåndtaket (a) og settes så i stikkkontakten.
8. Ved bruk av batterier, sett inn 4 x AA batterier. Skru på strømmen til kontrollhåndtaket (a).

* Sett ALLTID inn adapterringen når du bruker en polypropylenflaske.

Hvordan bruke din pumpe

(se diagram E)

Vask hendene dine godt og sørg for at brystene er rene. Sett deg godt til rette, len deg litt forover (bruk puter til å støtte opp ryggen). Sørg for å ha et glass med vann i nærheten, da man kan bli tørst av å pumpe seg. Et bilde av din baby kan også være til hjelp.

For å begynne pumping

1. Slå på strømmen, enten ved å sette støpselet i kontakten eller med batteripakken. Pumpen slås på ved å trykke og holde kontrollknappen inne i 2 sekunder. Lyset på toppen av kontrollhåndtaket vil bli GRØNT for å indikere at pumpen er klar til bruk. Hvis lyset blinker ORANGE, må du stoppe og slå opp i feilsørguiden på side 31-32.
2. Hold den monterte pumpen mot brystet. Legg massasjeputen godt mot brystet så den sitter tett (pass på at det ikke er noen hårstrå eller stoffbiter i veien). Bruk kontrollhåndtaket for å finne nivået som er komfortabelt for deg. Når du presser ned håndtaket, vil du merke et kraftig sug mot brystet. Du trenger ikke å klemme håndtaket helt inn, bare nok til at det kjennes behagelig for deg.
3. Når du er komfortabel, skal du begynne å trykke forsiktig på håndtaket 5 eller 6 ganger ganske raskt – dette etterligner den raske sugingen du gjerne føler når du legger barnet til brystet. Melken vil snart begynne å strømme, og du kan finne en langsommere, behagelig pumperytme. Mange mødre synes at det å holde håndtaket nede i 2 eller 3 sekunder av gangen, føles som når barnet ammes.
4. Når du har etablert en komfortabel pumperytme med minst 2 trykk, press da på kontrollknappen på håndtaket, og den elektroniske brystpumpen vil automatisk fortsette i samme rytme. Lyset på kontrollhåndtaket vil bytte fra fast grønt til blinkende GRØNT. Din ammerytme er nå lagret i pumpens minne – selv etter at pumpen er slått av!

Endre pumperytme

Ønsker du å endre pumperytme, press på kontrollknappen og pumpen vil gå tilbake til manuell pumping. Det vil da lyse fast GRØNT, og du kan pumpe manuelt til du finner en komfortabel rytme igjen. Trykk på kontrollknappen igjen, og Enkel Elektronisk Brystpumpe fortsetter i din valgte rytme.

Stoppe pumpingen

Når du ønsker å stoppe pumpingen, press da inn kontrollhåndtaket og fjern pumpen fra brystet ved å føre inn en finger mellom brystet og pumpehuset slik at vakuemet brytes. Pumpen stenges ved å trykke og holde kontrollknappen inne i 2 sekunder inntil lyset slukker, ta deretter ut støpselet av kontakten. Bruker du batterier, løsner du batteripakken fra kontrollhåndtaket. Glemmer du å skru av pumpen, slår den seg selv av etter 3 minutter slik at du unngår at batteriene går tomme.

Batteriets levetid

Batteriene vil vare i ca. 6 timer. Lyset på kontrollhåndtaket vil vise en langsom pulserende blinking når det er på tide å skifte batterier. Det vil være nok strøm til omtrent 1 pumpeomgang til – uten at yteevnen reduseres, før pumpen slår seg av automatisk.

Lagring av brystmelk

Etter at du har pumpet ut melken, fjernes pumpen fra melkebeholderen (e). Bruker du AVENT oppbevaringsbeholder for brystmelk, settes et forseglingslokk på (o) skringingen (m) og skru dette fast på melkebeholderen. Bruker du VIA, fjern da adapteren og sett lokket på begeret.

Gjennomsnittlig beregning viser at man må pumpe i 10 minutter for å få ut 60-120ml melk. Dette vil selvfølgelig variere. Ser du at du vanligvis pumper ut mer enn 120ml pr gang, kan du bruke en 260ml AVENT melkebeholder.



Brystmelk kan lagres i kjøleskap eller fryser i enten sterile brystmelkbeholdere (125ml, 260ml eller 330ml med forseglingslokk) eller i pre-steriliserte VIA begre.

Ikke la flasken bli for full og pass på at den står rett, ellers kan melken lekke ut.

Utpumpet melk skal avkjøles øyeblikkelig.

Bare melk pumpet med steril pumpe kan lagres og gis til ditt barn.

Melken kan oppbevares i inntil 48 timer i kjøleskapet (ikke i kjøleskapsdøren) eller i 3 måneder i fryseren.

Hvis du oppbevarer utpumpet melk i kjøleskapet og ønsker å fylle på mer i løpet av dagen, bruk bare den melken som pumpes ut i sterile begre. Melk holder seg kun i inntil 48 timer i kjøleskap etter første utpumping. Etter 48 timer må den brukes umiddelbart eller fryses til senere bruk.

Dypfrost brystmelk kan tines over natten i kjøleskap, varmes opp gradvis i varmt vann eller varmes i en Philips AVENT flaske- og barnematvarmer.

Viktig:

- Frys ALDRI den samme melken flere ganger.
- IKKE tilsett nylig utpumpet melk til tidligere frossen melk.
- Kast alltid all melk som er blitt til overs etter et måltid.

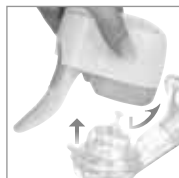
Varm aldri opp melk i mikrobølgeovn da dette kan ødelegge verdifulle nærings- og antistoffer. I tillegg kan den ujevne oppvarmingen gi meget varme partier i væsken som kan forårsake forbrenninger i halsen.

Sett aldri en dypfrost melkebeholder eller et VIA beger i kokende vann da dette kan forårsake sprekker/brister i plasten.

Fyll aldri kokende vann direkte i et VIA beger. La vannet først avkjøles i ca 20 minutter før det fylles i.

Slik tas pumpen fra hverandre

Trekk støpselet ut av stikkkontakten og dra ledningen eller batteripakken ut av kontrollhåndtaket. Trekk kontrollhåndtaket rett opp og vekk fra membranen, deretter skal det hektes av ved å føre det mot trakten.



Råd for å hjelpe deg å lykkes

Det å bruke brystpumpe krever øvelse. Det kan hende du må forsøke flere ganger før du lykkes, men fordi Enkel Elektronisk Brystpumpe er enkel og komfortabel å bruke, vil du fort bli vant til å pumpe ut melk.

1. Sett deg et sted hvor du unngår å bli forstyrret.
2. Det å ha ditt barn i nærheten eller et bilde av barnet, kan hjelpe på melkestrømmen.
3. At du er varm og avslappet hjelper, ta gjerne en dusj eller et varmt bad før pumping.
4. Plasser en varm klut på brystet noen få minutter før utpumping, dette kan hjelpe og stimulere melkestrømmen og gjøre det behagligere for ømme bryster.
5. Forsøk å pumpe ut melk fra det ene brystet mens du ammer barnet ditt fra det andre – eller fortsett å pumpe rett etter amming.
6. Å flytte litt på pumpen fra tid til annen kan stimulere melkegangene.
7. For å lette melkespreng, anbefaler vi en sakte og forsiktig pumping for å lette trykket.

Øv deg med pumpen for å finne den pumpeteknikken som passer best for deg. Bli ikke bekymret hvis melken ikke kommer med én gang, slapp av og fortsett pumpingen.

Fortsett ikke med å pumpe i mer enn 5 minutter av gangen hvis du IKKE får resultat. Forsøk heller å pumpe deg på et annet tidspunkt i løpet av dagen.

Slik bruker du din elektroniske pumpe som manuell brystpumpe

Din elektroniske brystpumpe kan også brukes som manuell pumpe. Da trenger du bare å erstatte kontrollhåndtaket med det manuelle håndtaket (p) og pumpelokket (q) som følger med.

Hvordan sette sammen din manuelle brystpumpe (se diagram F)

Forsikre deg om at du har tatt fra hverandre alle delene, vasket og sterilisert dem.

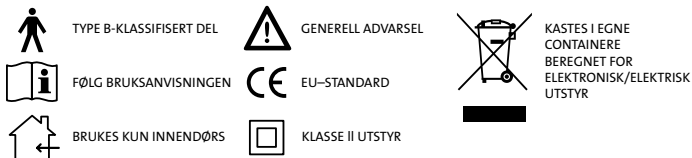
Følg trinn 1-5 som tidligere (se diagram D) og gå så til trinn 6 og 7 (se diagram F).

6. Plasser den gaffelformete enden av håndtaket (p) under membranfestet (b) og skyv forsiktig ned på håndtaket til du hører at det klikker på plass.
7. Klikk pumpelokket (q) på pumpehuset (d).

Hvordan bruke din manuelle brystpumpe (se diagram G)

1. Før den monterte pumpet til brystet. Plasser massasjeputen fast på brystet slik at det er helt tett (forsikre deg om at verken hårstrå eller deler av klær er kommet mellom pumpen og brystet).
2. Når du har det komfortabelt, skal du klemme håndtaket raskt ned 5 eller 6 ganger for å sette i gang melkestrømmen. Når du ser at melken begynner å renne, finner du deg en pumperytme som passer deg.

Hvordan lese produktmerkingen



Tekniske spesifikasjoner

- Inngående nettspenning 100 – 240 volt vekselstrøm.
- Nettfrekvens 50 – 60Hz
- Spenningsvingninger overskrider ikke +/- 10% av nominell spenning
- Omgivelsestemperatur: +10°C til +40°C
- Lufttrykk: 700 til 1060hPa
- Utstyret er beregnet til kontinuerlig bruk
- Høyeste hastighet ved maksimum vacuum er 60 omdreininger pr minutt

Garanti

Philips AVENT garanterer at skulle Enkel Elektronisk Brystpumpe gå i stykker innen 24 måneder fra kjøpsdato, vil den bli erstattet gratis i løpet av denne perioden. Vennligst returner produktet til forretningen der den ble kjøpt og ta med kvitteringen som garantibevis. Hvis kjøpsdato og navn på forretningen ikke fremgår av kvitteringen, må garantisiden utfyllt med dato og stempel fra forretningen tas med sammen med kvitteringen. For at garantien skal gjelde, merk deg følgende:

- Enkel Elektronisk Brystpumpe må brukes i henhold til denne bruksanvisningen og koblet til riktig strømkilde eller til batteripakken som følger med.
- Garantien gjelder ikke hvis skaden er et resultat av uhell, misbruk, urenselighet, eller likegyldig behandling av produktet.

Denne garantien påvirker ikke dine lovfestede rettigheter.

Hvis forretningen du kjøpte pumpen i ikke kan hjelpe, vennligst kontakt Philips AVENT kundeservice (se baksiden for kontaktdetaljer).

Feilsøkerguide

PROBLEM	LØSNING
Manglende sugeevne	<ul style="list-style-type: none">• Sjekk at alle deler har blitt satt sammen riktig og at ventilen er plassert i riktig posisjon.• Forsikre deg om at silikonmembranen og massasjeputen er satt riktig sammen med pumpehus og trakt.• Forsikre deg om at kontrollhåndtaket er godt festet.
Det kommer ingen melk	<ul style="list-style-type: none">• Sjekk at pumpen er riktig montert og at sugekraften fungerer.• Slapp av og prøv igjen, det går ofte lettere når man har prøvd noen ganger.• Se <i>“Råd som hjelper deg å lykkes”</i>.
Smerter i brystområdet når du pumper deg	<ul style="list-style-type: none">• Du klemmer pumpen for hardt. Du trenger ikke all sugekraft pumpen kan generere.• Forsøk å trykke håndtaket forsiktigere ned, og husk 2-3 sekunders pumperytme.• Rådfør deg på helsestasjon.
Melken blir drevet opp i massasjeputen	<ul style="list-style-type: none">• Fjern og plasser massasjeputen på nytt for å forsikre om at den sitter riktig i trakten.• Prøv og lene deg litt forover.
Mistede eller ødelagte deler	<ul style="list-style-type: none">• Kontakt Philips AVENT kundeservice for nye deler (se baksiden for kontaktdetaljer).

<p>Sprekking eller misfarging av pumpe/flaskedeler</p>	<ul style="list-style-type: none"> • Unngå kontakt med antibakterielle oppvaskmidler eller vaskemidler med slipeeffekt da disse kan skade platen. Kombinasjon av vaskemidler, steriliseringsløsninger og temperatur på vannet, kan under spesielle omstendigheter forårsake at platen sprekker. Skulle dette skje må disse delene ikke brukes. Pumpehuset og oppbevaringsbegrene for melk kan vaskes i oppvaskmaskinen, men kan bli misfarget av fargesterke matrester. Følg instruksjonen "Hvordan vaske og sterilisere din pumpe" side 23 i bruksanvisningen. • Oppbevar produktet utenfor direkte sollys, ettersom produktet kan misfarges ved langvarig eksponering for sollys.
<p>Pumpen virker ikke</p>	<ul style="list-style-type: none"> • Forsikre deg om at pumpen er riktig satt sammen, at den er slått på med av/på knappen og at indikator lyser GRØNT. • Forsikre deg om at ledningen med støpselet er koblet til stikkontakten, eller batteripakken er riktig tilkoblet til pumpen.
<p>Pumpelampen blinker RØDT</p>	<ul style="list-style-type: none"> • Pumpelampen blinker RØDT med pauser (tre blink, pause, tre blink osv.): Hvis pumpen fungerer ordentlig i modusen Manual Control (manuell kontroll), men ikke replikerer i modusen Automatic (automatisk), kan håndteringsrytmen ha vært satt for rask for optimal pumping. Maskinen er satt opp til ikke å følge dette. Trykk på kontrollknappen for å gå tilbake til modusen Manual Control (manuell kontroll), og bruk en langsommere håndteringsrytme. • Hvis det ikke hjelper og lampen fremdeles blinker RØDT, har pumpen oppdaget en vakuumfeil. Koble fra strømmen, og kontroller kontrollhåndtaket og membranen etter blokkering eller skade. • Pumpelampen blinker RØDT kontinuerlig: Advarselom lavt batterinivå. Bytt batteriene.
<p>Vanskelig å skille kontrollhåndtaket fra pumpehuset</p>	<ul style="list-style-type: none"> • Pumpen må slås av via kontrollknappen for å skille disse delene fra hverandre. Hvis batteriene blir flate midt i pumpingen, kan det bli vanskelig. Du kan skifte batterier eller koble pumpen til nettet. Slå pumpen på ved å holde kontrollknappen nede i 2 sekunder – lyset vil bli GRØNT. Slå så av igjen ved å holde knappen i 2 sekunder – lyset vil slås av. Du kan nå koble pumpen fra strømkilden og det skulle gå greit å skille delene fra hverandre.

PHILIPS AVENT

FI

Manuaalisen rintapumpun parhaat ominaisuudet hellävarainen hierontatyyny ja tarkka käsiohjaus ovat saaneet lisäystä sähköisestä muistista. Lypsäminen on hellävaraista, luonnollista ja miellyttävää.

Sähkökäyttöinen rintapumppu oppii lypsämisrytmisi. Aloita lypsäminen manuaalisesti, paina painiketta ja rintapumppu jatkaa omaa lypsyrytmiäsi.

Jos haluat vaihtaa rytmiä, paina painiketta uudelleen, jolloin pumppu palaa manuaaliseen tilaan. Sähkökäyttöinen rintapumppu toimii haluamallasi tavalla.

Rentoudu ja nauti – tilanteen hallinta on sinun käsissäsi. Kun olosi on mukava, erität enemmän maitoa nopeammin.

Sähkökäyttöinen rintapumppu toimii paristoilla tai verkkovirralla, joten voit pakata sen mukaasi.

Lue KOKO OHJELEHTINEN ennen sähkökäyttöisen Philips AVENT -rintapumpun ensimmäistä käyttökertaa. SÄILYTÄ OHJEET.



Ellei lääkärisi toisin neuvo, ota pumppu käyttöön vasta kun olet tottunut rintaruokintaan – yleensä noin neljässä viikossa sen aloittamisesta.

Rintapumpun osat

Pumpun osat (kuva A1)

- a kahva*
- b silikonikuppi ja varsi
- c valkoista venttiiliä
- d pumpun runko
- e maitosäiliötä (125 ml) /Sovitin rengas
- f tuki (sama kuin h)
- g hierontatyyny
- h suppilon kansi (sama kuin f)
- i paristokotelo*
- l verkkovirtajohto*

Pullon osat (kuva A2)

- k korkkia
- l erittäin pehmeää AVENT-tuttiosaa, vastasyntynyt (yli 0 kk)
- m kierreengasta
- n tiivistettä
- o tiivistyslevyä

Manuaaliset osat (kuva A3)

- p kahva
- q pumpun kansi

*ÄLÄ KOSKAAN STERILOI TAI UPOTA VETEEN

Kahva* (kuva B)

- 1 Virtapistoke
- 2 Ohjainpainike
- 3 Kahva
- 4 Merkkivalo

Paristokotelo* (kuva C)

- 1 Virtajohto

Ainoastaan seuraavat paristot ovat yhteensopivia sähkökäyttöisen rintapumpun kanssa: Duracell Ultra M3, Duracell Plus, Energizer Ultra Plus, Duracell Accu (NiMH), Ansmann (NiMH). Käytä tai lataa Duracell Acc- (NiMH) ja Ansmann-paristoja (NiMH) valmistajan ohjeiden mukaan. Hävitä paristot valmistajan ohjeiden mukaan.

Tärkeitä turvallisuusohjeita

LUE KAIKKI OHJEET ENNEN SÄHKÖKÄYTTÖISEN PHILIPS AVENT - RINTAPUMPUN KÄYTTÖÄ.

Käytettäessä sähkölaitteita, ja erityisesti jos länän on lapsia, on aina noudatettava seuraavia varotoimia.

VAROITUS – Tulipalon, sähköiskun ja henkilövahinkojen välttämiseksi:

- Rintapumppu on tarkoitettu yhden käyttäjän jatkuvaan käyttöön.
- Irrota virtajohto pistorasiasta aina käytön jälkeen.
- Älä käytä laitetta kylvyssä.
- Älä aseta tai säilytä laitetta paikassa jossa se voi pudota tai josta sen voi vetää kylpyammeeseen tai pesualtaaseen.
- Älä aseta tai pudota laitteen kahvaa, paristokotelo tai virtajohtoa veteen tai muuhun nesteeseen.
- Älä kosketa veteen pudonnutta laitetta. Irrota virtajohto välittömästi pistorasiasta.
- Älä anna lasten tai lemmikkien leikkiä kahvalla, paristokotelolla, virtajohdolla tai lisälaitteilla, koska ne voivat aiheuttaa tukehtumisen tai kuristumisen.
- Tarkista laite ja virtajohto vaurioiden varalta ennen jokaista käyttökertaa. Älä käytä laitetta, jos sen johto tai liitin on vaurioitunut, jos laite ei toimi oikein tai jos laite on pudonnut, vaurioitunut tai uponnut veteen.
- Käytä ainoastaan Philips AVENTin suosittelemia lisälaitteita.
- Älä käytä laitetta virtajohdon kanssa ulkona tai ympäristössä, jossa käytetään aerosolisuihkeita tai happihoitoa.
- Laitetta ei saa käyttää samassa tilassa tulenaran anestesiaseoksen kanssa, jossa käytetään ilmaa, happea tai ilokaasua.
- Käytä ainoastaan laitteen mukana toimitettua virtajohtoa ja paristokotelo.
- Rintapumpun sisällä ei ole huollettavia osia. Älä yritä avata, huoltaa tai korjata rintapumppua.
- Älä laske virtajohtoa kuumalle alustalle.
- Tämä laite on henkilökohtainen, eikä sitä saa pitää yhteiskäytössä muiden äitien kanssa.
- Älä irrota pumpun runkoa rinnasta imun aikana. Sulje laite ja irrota ensin rinta pumpun suppilosta sormella ja tämän jälkeen koko pumpu rinnalta.
- Älä käytä laitetta, jos pumpun kahva ei ole kiinni pumpun rungossa.
- Älä käytä pumppua raskausaikana; lypsäminen voi ennenaikaistaa synnytystä.
- Älä käytä pumppua väsyneenä.
- Laite on tarkoitettu vastuulliseen käyttöön. Säilytä laitetta lasten tai vajaakuntoisten ulottumattomissa.
- Laitetta ei ole tarkoitettu lasten tai sellaisten henkilöiden käyttöön, joiden fyysinen tai henkinen toimintakyky on rajoittunut tai joilla ei ole kokemusta tai tietoa laitteen käytöstä, muuten kuin heidän turvallisuudestaan vastaavan henkilön valvonnassa ja ohjauksessa.
- Pienten lasten ei saa antaa leikkiä laitteella.
- Varmista, että laite ei altistu kovalle kuumuudelle tai auringonpaisteille.

VAROITUS – Vahinkojen, laitteen toimintahäiriöiden tai vikojen välttämiseksi:

- Laitetta ei saa jättää valvomatta pistorasiaan kytkettynä.
- Älä pudota tai aseta vierasesineitä laitteen aukkoihin.
- Varmista, että virtajohdon verkkojännite vastaa virtalähteen verkkojännitettä.
- Kytke virtajohdon pää ensin kahvaan ja kytke sitten pistoke pistorasiaan.
- Vaikka laite on EMC-direktiivin mukainen, se voi aiheuttaa ylimääräisiä päästöjä ja/tai voi häiritä herkempiä materiaaleja.
- Pese, huuhtele ja steriloi tarvittavat pumpun osat ennen jokaista käyttöä.
- Älä kastele vedellä kahvaa, paristokotelo tai virtajohtoa tai sterilointilaitetta, koska pumppu voi vahingoittua pysyvästi.
- Lopeta lypsäminen viimeistään viiden minuutin kuluttua, jos maitoa ei erity.
- Älä puhdistu rintapumpun osia antibakteerisilla tai hankaavilla puhdistusaineilla.
- Jos pumpun paine tuntuu epämiellyttävältä tai aiheuttaa kipua, irrota pumppu rinnasta sormella.

Pumpun puhdistus ja sterilointi

(katso kuva A)

ÄLÄ KOSKAAN PESE TAI STERILOI...

kahvaa (a), paristokoteloaa (i)
tai virtajohtoa (j).

Nämä osat EIVÄT ole kosketuksissa
rintamaitoon.

Voit pyyhkiä kahvan puhtaaksi
pehmeällä liinalla.



Pumpun rungon ja rintamaidon säilytysosien puhdistus ja sterilointi

Ennen ensimmäistä käyttöä ja ennen jokaista käyttöä:

Irrota kaikki osat toisistaan, pese astianpesukoneessa tai lämpimällä saippuavedellä
ja huuhtele.

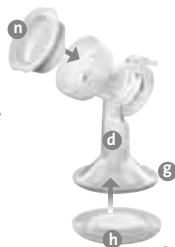


Älä käytä antibakteerisia tai hankaavia puhdistusaineita. Varoitus
Puhdista valkoinen venttiili varovasti. Jos se vioittuu, rintapumppu ei
toimi oikein. Puhdista valkoinen venttiili varovasti käsin lämpimässä
saippuavedessä. Älä käytä puhdistukseen apuvälineitä, koska ne voivat
vahingoittaa venttiiliä.

Steriloi kaikki osat Philips AVENT – höyrysterilointilaitteella tai keittämällä osia
5 minuuttia. Jos käytät Philips AVENT -höyrysterilointilaitetta, pumppu pysyy steriilinä
sterilointilaitteessa vähintään 6 tuntia, kunhan kantta ei irroteta.

Pumpun pitäminen steriilinä ja pakkaaminen

Kiinnitä valkoinen venttiili ja läppä pumpun runkoon steriloinnin
jälkeen. Kiinnitä suppilon kansi (h) suppilon ja hierontatyynyn päälle
(g) ja kierrä tiiviste (n) pumpun runkoon (d) maitosäiliön paikalle.



Pumpun kokoaminen (katso kuva D)

1. Kiinnitä puhtain käsin valkoinen venttiili (c) pumpun runkoon (d) alapuolelta ja varmista, että venttiilin suippo kärki osoittaa alaspäin.
2. Kierrä maitosäiliö (e) tukevasti kiinni pumpun runkoon (d).*
3. Kiinnitä 125 ml:n maitosäiliö mukana toimitettuun tukeen (f), jotta pumppu ei kaadu.
4. Kiinnitä silikonikuppi (b) pumpun runkoon (d) ja tarkista, että läppä peittää tiiviisti reunat (kiinnitys on helpompaa jos läppä on märkä).
5. Aseta hierontatyyny varovasti (g) pumpun runkoon (d) ja tarkista, että se peittää täysin suppilon reunat (kiinnitys on helpompaa jos hierontatyyny on märkä).
6. Paina kahva tukevasti kiinni (a) pumpun runkoon (d) silikoniläpän ylle (b).
7. Sähkökäyttöä varten kytke virtajohto (j) kahvaan (a) ja liitä johto pistorasiaan.
8. Paristokäyttöä varten avaa paristokotelon kansi (i) ja aseta neljä AA-paristoa. Liitä virtajohto kahvaan (a).

*Aseta AINA sovitinrenkas käytettäessä propeenipurkkia

Pumpun käyttö (katso kuva E)

Pese kätesi huolellisesti ja varmista, että myös rintasi ovat puhtaat. Asetu mukavaan tuoliin rentoon etunojaan (voit tukea selkäsi tyynyillä). Ota lähettyville lasi vettä – lypsäessä voi tulla jano Vauvasi valokuva voi helpottaa maidoneritystä.

Lypsämisen aloittaminen

1. Kiinnitä virtajohto pistorasiaan. Käynnistä pumppu painamalla ohjainpainiketta kaksi sekuntia. Kahvan merkkivalo vilkkuu ensin **ORANSSINA** ja palaa tasaisesti **VIHREÄNÄ**, kun pumppu on valmis käytettäväksi. Jos valo vilkkuu punaisena, lopeta lypsäminen ja katso ohjeita vianhakuoppaasta.
2. Aseta pumppu rinnalle. Aseta hierontatyyny tiukasti rinnan ympärille, jotta imuteho on paras mahdollinen (varmista, että tyynyn ja rinnan välissä ei ole hiuksia tai vaatteita). Löydät sinulle parhaiten sopivan lypsämistavan kahvan avulla. Mitä enemmän kahvaa painetaan alaspäin, sitä suurempi on imuteho. Kahvaa ei tarvitse painaa alas asti, vaan niin pitkälle, kuin imu tuntuu miellyttävältä.
3. Kun imu on mielestäsi sopiva, aloita lypsäminen painamalla kahvaa viisi tai kuusi kertaa nopeasti. Tämä jäljittelee vauvan nopeaa imemistä imettämisen alussa. Maitoa tulee pian ja voit säätää hitaamman ja mukavamman lypsämisrytmin. Monet äidit saavat aikaan aidon kaltaisen tunteen painamalla kahvaa kerrallaan. 2–3 sekunnin ajan.
4. Kun olet tasoittanut rytmin vähintään kahdella puristuksella, paina kahvassa olevaa ohjauspainiketta ja sähkökäyttöinen rintapumppu jatkaa lypsämistä automaattisesti samassa tahdissa. Kahvan **VIHREÄ** merkkivalo alkaa vilkkua. Lypsämistahtisi tallentuu pumpun muistiin – ja pysyy muistissa silloinkin, kun kytket laitteesta virran!

Lypsämisrytmin muuttaminen

Kun haluat muuttaa lypsämisrytmiä, paina ohjauspainiketta, jolloin pumppu palaa manuaaliseen tilaan. Valo palaa jälleen VIHREÄNÄ. Voit jatkaa lypsämistä manuaalisesti, kunnes löydät miellyttävän lypsämisrytmin. Jatka lypsämistä manuaalisesti, kunnes olosi tuntuu mukavalta. Kun painat taas ohjauspainiketta, sähkötoiminen rintapumppu jatkaa lypsämistä valitsemassasi rytmissä.

Lypsämisen lopettaminen

Kun haluat lopettaa lypsämisen, paina kahvaa ja irrota rinta pumpun rungosta sormella. Sammuuta pumppu painamalla ohjainpainiketta kahden sekunnin ajan. Irrota virtajohto pistorasiasta. Jos käytät paristokoteloä, irrota se kahvasta. Jos unohdat katkaista pumpun virran, virta katkeaa itsestään kolmen minuutin kuluttua, jotta paristo ei kulu.

Paristojen käyttöaika

Paristot kestävät noin 6 tuntia. Kahvan merkkivalo vilkkuu hitaasti, kun paristot on vaihdettava. Tämän jälkeen paristoissa on virtaa vielä yhteen lypsykertaan ilman, että imuteho laskee. Pumppu sammuu sitten itsestään.

Maidon lypsäminen ja säilyttäminen

Irrota lypsämisen jälkeen maitosäiliö (e) pumpun rungosta. Jos käytät AVENT-rintamaitosäiliöitä, aseta tiivistelevy (o) kierrekaaseen (m) ja kierrä se kiinni maitosäiliöön. Jos käytät VIA-säiliöitä, irrota sovitin ja kierrä kansi kuppiin.

60–125 ml:n lypsämiseen kuluu keskimäärin 10 minuuttia. Tämä on kuitenkin vain ohjearvo, ja aika vaihtelee eri naisilla. Jos maitoa tulee yleensä kerralla yli 125 ml, voit käyttää 260 ml:n AVENT-rintamaitosäiliötä tai 240 ml:n VIA-kuppia.

Rintamaitoa voi säilyttää jääkaapissa tai pakastimessa steriileissä maitosäiliöissä (125 ml, 260 ml tai 330 ml tiivistelevyllä suljettuna) tai valmiiksi steriloiduissa VIA-kupeissa.



Älä täytä liikaa maitoa säiliöön ja pidä säiliö pystyasennossa, jotta se ei vuoda.

Jos haluat pakastaa maitoa, tee se heti lypsämisen jälkeen.

Säilö ja anna lapsellesi vain steriilillä pumpulla lypsettyä maitoa.

Lypsetty rintamaito säilyy jääkaapissa 48 tuntia (ei ovihyllyssä) ja pakastimessa 3 kuukautta.

Jos säilytät vastalypsettyä maitoa jääkaapissa ja haluat lisätä maitoa samaan astiaan päivän mittaan, lisää vain steriiliin säilytysastiaan lypsettyä maitoa. Säilytä tällaista maitoa korkeintaan 48 tuntia lypsämisestä. Käytä maito tai pakasta se viimeistään 48 tunnin kuluessa.

Sulata pakastettu rintamaito yön yli jääkaapissa, lämmitä se lämpimässä vedessä tai Philips AVENTin pullon ja vauvanruoan lämmittimessä.

HUOMIO:

- ÄLÄ koskaan pakasta uudelleen rintamaitoa.
- ÄLÄ lisää tuoretta rintamaitoa jo pakastettuun maitoon.
- Heitä ylimääräinen maito pois syötön jälkeen.

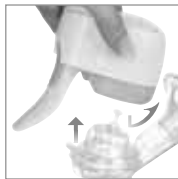
Älä lämmitä maitoa mikroaaltouunissa, koska se tuhoaa arvokkaita ravinto- ja vasta-aineita. Lisäksi epätasainen kuumennus voi jättää nesteeseen kuumia kohtia, jotka voivat polttaa kurkkua.

Älä upota jäädytettyä maitosäiliötä tai VIA-kuppia kiehuvaan veteen, koska astiat voivat haljeta.

Älä koskaan kaada kiehuvaa vettä suoraan VIA-kuppiin. Anna kupin jäähtyä noin 20 minuuttia ennen sen täyttämistä.

Purkaminen

Varmista, että virta on katkaistu, ja irrota virtajohto tai paristokotelo kahvasta. Irrota kahva venttiilistä vetämällä sitä suoraan ylöspäin ja irrota kahva varresta liikuttamalla sitä suppiloa kohti.



Hyödyllisiä vinkkejä

Rintapumpun käyttö ei välttämättä suju heti ensimmäisellä kerralla vaan vaatii harjoittelua. Sähkötoiminen rintapumppu on kuitenkin niin helppo ja mukava käyttää, että totut lypsämiseen nopeasti.

1. Valitse lypsämiseen rauhallinen hetki, jolloin sinulla ei ole kiire eikä sinua tulla häiritsemään.
2. Vauvasi valokuva tai vauvan läsnäolo voi auttaa maidonerityksessä.
3. Myös lämpö ja rentoutuminen auttavat – kokeile lypsämistä lämpimän kylvyn tai suihkun jälkeen.
4. Voit asettaa lämpimän pyyhkeen rintojesi päälle muutama minuutti ennen lypsämistä. Tämä helpottaa maidontuloa ja rauhoittaa kipeitä rintoja.
5. Yritä lypsää maitoa toisesta rinnasta samalla kun vauvasi syö toisesta, tai aloita lypsäminen heti rintaruokinnan jälkeen.
6. Voit irrottaa pumpun välillä ja asettaa sen sitten uudestaan paikalleen. Tämä stimuloi maitotiehytysi.
7. Jos rintasi ovat turvonneet, suosittelemme kevyttä lypsämistä vain yhdellä pumpulla kerrallaan.

Löydät itsellesi sopivan tekniikan kokeilemalla. Älä hermostu, jos maitoa ei heti tule – rentoudu ja jatka lypsämistä.

Lopeta lypsäminen viimeistään viiden minuutin kuluttua, jos maitoa ei erity lainkaan. Kokeile myöhemmin uudestaan.

Sähkökäyttöisen pumpun käyttö manuaalisesti

Sähkökäyttöistä rintapumppua voi käyttää myös manuaalisesti. Vaihda kahva mukana toimitettuun manuaaliseen kahvaan (p) ja pumpun suojaan (q).

Manuaalisen rintapumpun kokoaminen (katso kuva F)

Varmista, että olet irrottanut, pessyt ja steriloinut kaikki osat.

Suorita vaiheet 1–5 kuten edellä (katso kuva D) ja jatka sitten vaiheisiin 6 ja 7 (katso kuva F):

6. Aseta kahvan haarainen pää (p) venttiilin varren alle (b) ja paina kahvaa alaspäin kunnes se napsahtaa paikalleen.
7. Napsauta pumpun kansi (q) pumpun runkoon (d).

Manuaalisen rintapumpun käyttö (katso kuva G)

1. Aseta pumppu rinnalle. Aseta hierontatyyny tiukasti rinnan ympärille, jotta imuteho on paras mahdollinen (varmista, että tyynyn ja rinnan välissä ei ole hiuksia tai vaatteita).
2. Kun pumppu tuntuu miellyttävältä, purista hellävaraisesti kahvaa viisi tai kuusi kertaa nopeasti, jotta maidontulo alkaa. Kun maito virtaa, lypsä miellyttävään rytmiin.

Kahvan symbolit



LUOKKA B



NOUDATA KÄYTTÖOHJEITA



VAIN SISÄKÄYTTÖÖN



YLEISVAROTUS



EUROOPPALAINEN
STANDARDI



LUOKAN II SÄHKÖLAITE



HÄVITETTÄVÄ
ELEKTRONIIKKAJÄTTEENÄ

Tekniset tiedot

- Verkköjännite 100–240 V AC
- Tulotaajuus 50–60 Hz
- Verkköjännitteen vaihtelu ei ylitä +/-10 % nimellisestä jännitteestä
- Käyttölämpötila: 10–40 °C
- Ilmanpaine: 700–1060 hPa
- Laite tarkoitettu jatkuvaan käyttöön
- Maksiminopeus maksimaalisella imulla on 60 kierrosta minuutissa

Takuu

Philips AVENT takuu vaihtaa pumpun ilmaiseksi uuteen, jos sähkökäyttöinen rintapumppu vioittuu vuoden sisällä ostopäivästä. Palauta viallinen laite ostopaikkaan. Säilytä ostokuitti, ostopäivämäärän ja ostopaikan tiedot.

Takuu on voimassa seuraavat ehdot täyttyvät:

- Sähkökäyttöistä rintapumppua on käytettävä tämän ohjeellisen ohjeiden mukaan, oikealla verkköjännitteellä tai mukana toimitetulla paristokotelolla.
- Takuu ei kata vahingoista, väärinkäytöstä, liasta, huolimattomuudesta tai normaalista kulumisesta johtuvia vikoja.

Takuu ei vaikuta lainmukaisiin oikeuksiisi.

Jos jälleenmyyjäsi ei osaa auttaa, ota yhteys Philips AVENT -asiakaspalveluun (yhteystiedot jäljempänä).

Vianhakuopas

VIKA	RATKAISU
Imua ei ole	<ul style="list-style-type: none">• Tarkista, että kaikki pumpun osat on koottu oikein ja että venttiili on paikallaan.• Varmista, että silikonikuppi ja hierontatyyny ovat tiiviisti kiinni pumpun rungossa.• Varmista, että kahva on kunnolla paikallaan.
Maitoa ei tule	<ul style="list-style-type: none">• Varmista, että pumppu on koottu oikein ja että tarvittava imu syntyy.• Rentoudu ja yritä uudelleen – lypsäminen helpottuu harjoittelun myötä.• Katso lisätietoja kohdasta Hyödyllisiä vinkkejä.
Lypsäminen tuntuu rinnoissa kipeältä	<ul style="list-style-type: none">• Saatat puristaa kahvaa liian lujaa. Sinun ei tarvitse käyttää pumpun koko imuvoimaa.• Kokeile puristaa kahvaa kevyemmin ja pitää lypsämisrytmi 2–3 sekunnissa.• Kysy lisätietoja terveydenhoitajalta.
Maito pysähtyy hierontatyynyyn	<ul style="list-style-type: none">• Irrota hierontatyyny ja kiinnitä se uudelleen. Varmista, että se asettuu tiukasti paikalleen tarpeeksi pitkälle supilon keskelle.• Asetu pieneen etunojaan, kun lypsät.
Osa hukassa tai rikkoontunut	<ul style="list-style-type: none">• Jos tarvitset varaosia, ota yhteys Philips AVENT-asiakaspalveluun (katso yhteystiedot takakannesta).

<p>Pumpun tai pullon osiin on tullut säröjä tai värjäytyymiä</p>	<ul style="list-style-type: none"> • Älä käsittele pumppua antibakteerisilla tai hankaavilla puhdistusaineilla, sillä ne voivat rikkoa muoviosat. Puhdistusaineiden, sterilointinesteen, pehmeän veden ja lämpötilan vaihtelun yhdistelmät voivat joissakin olosuhteissa tehdä muoviin säröjä. Jos näin tapahtuu, älä käytä laitetta. Pumpun runko maidon säilytysastiat ovat konepesun kestäviä, mutta elintarvikevärit voivat värjätä niitä. Noudata käyttöoppaan kohdassa Pumpun puhdistus ja sterilointi annettuja ohjeita. • Pidä laite poissa suorasta auringonvalosta, koska pitkään jatkuva altistus saattaa muuttaa laitteen väriä.
<p>Pumppu ei toimi</p>	<ul style="list-style-type: none"> • Varmista, että pumppu on koottu oikein ja virta on kytketty. Merkkivalo palaa VIHREÄNÄ. • Varmista, että virtajohto on kytketty pumpusta pistorasiaan tai paristokoteloon.
<p>Pumpun merkkivalo vilkkuu PUNAISENA</p>	<ul style="list-style-type: none"> • Pumpun merkkivalo vilkkuu jaksoittain PUNAISENA (3 vilkkua, tauko, 3 vilkkua jne.): Jos pumppu toimii oikein manuaalisesti, mutta ei toista lypsämisrytmiä automaattitilassa, lypsämisrytmi voi olla liian nopea optimaaliseen maidaoneritykseen. Laite on säädetty siten, että se ei toista rytmiä. Paina ohjainpainiketta ja palaa manuaaliseen ohjaintilaan ja kokeile hitaampaa lypsämisrytmiä. • Jos tästä ei ole apua, ja merkkivalo palaa edelleen PUNAISENA, pumpussa on imuvika. Sammuta laite ja tarkista kahva ja venttiili tukkeumien tai vaurioiden varalta. • Pumpun merkkivalo vilkkuu tasaisesti PUNAISENA: Paristot ovat lopussa, vaihda paristot.
<p>Difficulties separating Kahvan irrottaminen pumpun rungosta on vaikeaa</p>	<ul style="list-style-type: none"> • Pumppu on sammutettava ohjainpainikkeesta, jotta osat voidaan irrottaa. Jos paristot loppuvat kesken lypsämisen irrottaminen voi olla vaikeaa. Vaihda paristot tai liitä pumppu verkkovirtaan. Käynnistä pumppu painamalla ohjainpainiketta kahden sekunnin ajan. Valo muuttuu VIHREÄKSI. Sammuta pumppu painamalla painiketta kaksi sekuntia. Pumpun voi nyt irrottaa virtalähteestä ja osat voi irrottaa toisistaan.

PHILIPS AVENT

DK

Vi har taget alt det, som kvinder elsker ved vores klassiske manuelle brystpumpe – den bløde massagepude og den fingerspidsfølsomme styring, der gør, at den føles så blid, naturlig og behagelig - og så har vi givet den en elektronisk hukommelse.

Den elektroniske enkeltbrystpumpe lærer af dig. Start med at pumpe manuelt, og tryk derefter på knappen, så brystpumpen roligt fortsætter din nøjagtige pumperytme.

Hvis du ønsker at ændre rytmen, skal du trykke på knappen igen for at gå tilbage til manuel pumpning. Den elektroniske enkeltbrystpumpe tilpasser sig fuldstændigt dine behov.

Slap af og nyd oplevelsen, for du har hele tiden kontrollen. Når du er helt afslappet, får du mere mælk ud hurtigere.

Den elektroniske enkeltbrystpumpe kan køre på både batteri og strøm, hvilket gør med utrolig fleksibel og lige til at tage med sig.



Brug et par minutter på at læse HELE BRUGERVEJLEDNINGEN, inden du bruger din Philips AVENT elektronisk enkeltbrystpumpe første gang.

GEM VEJLEDNINGEN.

Medmindre du har fået anden vejledning fra læge eller sundhedsplejerske, er det bedst at vente med udmalkning, indtil din ammerutine er etableret - oftest omkring fire uger.

Brystpumpens dele

Pumpedele (illustration A1)

- a kontrolhåndgreb*
- b silikonemellebund og sokkel
- c hvid ventil
- d pumpebase
- e mælkebeholder (125 ml) / Tilpasningsring
- f fod (samme som h)
- g massagepude til nedløb
- h tragtdække (samme som f)
- i batteripakke*
- j strømledning*

Flaskens dele (illustration A2)

- k flaskelåg
- l ekstra blød AVENT-sut, Til nyfødt (0 M+)
- m skrueing
- n tætningsbase
- o tætningskive

Manuelle dele (illustration A3)

- p håndgreb
- q pumpedæksel

Kontrolhåndgreb* (illustration B)

- 1 Strømforsyning
- 2 Kontrolknop
- 3 Kontrolhåndgreb
- 4 Lys

Batteripakke* (illustration C)

- 1 Strømkabel

Følgende batterier er kompatible med batteripakken til den elektroniske enkeltbrystpumpe: Duracell Ultra M3, Duracell Plus, Energizer Ultra Plus, Duracell Accu (NiMH), Ansmann (NiMH). For Duracell Acc (NiMH) og Ansmann (NiMH) gælder der, at de skal bruges/oplades i henhold til producentens retningslinjer. Batterier skal bortskaffes i henhold til producentens retningslinjer.

*STERILISER ALDRIG ELLER SÆT ALDRIG I VAND

Vigtige sikkerhedsforanstaltninger

LÆS HELE VEJLEDNINGEN, INDEN DU BRUGER DIN PHILIPS AVENT E LEKTRONISKE ENKELTBRYSTPUMPE

Ved brug af elektriske produkter, særligt hvor der er børn tilstede, skal de grundlæggende sikkerhedsforanstaltninger altid følges, herunder følgende.

ADVARSEL – For at reducere risikoen for brand, stød eller anden personskaade:

- Brystpumpen er kun beregnet til gentagen brug af en enkelt bruger.
- Træk altid stikket ud af stikkontakten straks efter brug.
- Brug ikke apparatet i badet.
- Undlad at placere eller opbevare produktet, hvor det kan falde ned i eller blive trukket ned i et badekar eller en håndvask.
- Undlad at placere eller tabe kontrolhåndgrebet, batteripakken eller strømledningen i vand eller anden væske.
- Forsøg ikke at samle et produkt op, der er faldet ned i vand. Træk med det samme stikket ud af kontakten.
- Undgå, at børn eller kæledyr leger med kontrolhåndtaget, batteripakken, strømledningen eller tilbehøret, da disse dele udgør fare for kvælning eller strangulering.
- Inden hver brug skal du gennemgå produktet, inklusive strømledningen, for tegn på skade. Brug aldrig dette produkt, hvis ledninger eller stik er beskadigede, hvis det ikke fungerer korrekt, hvis det har været tabt eller beskadiget eller har været under vand.
- Brug kun tilbehør, der anbefales af Philips AVENT.
- Undlad at bruge produktet udendørs med strømledningen, eller hvor der bruges spraydåser, eller hvor der administreres ilt.
- Udstyret er ikke egnet til brug i nærheden af antændelige anæstetiske blandinger med luft eller med ilt eller lattergas.
- Anvend kun den strømledning og batteripakke, der fulgte med produktet.
- Der er ingen dele i brystpumpen, som brugeren selv kan udskifte. Forsøg ikke at åbne eller reparere brystpumpen selv.
- Hold ledningerne væk fra opvarmede overflader.
- Produktet er til personlig pleje og bør ikke deles mellem mødre.
- Forsøg ikke at fjerne pumpens base fra brystet, når den er under vakuumtryk. Sluk for enheden, og bryd forseglingen mellem dit bryst og pumpens tragt med en finger, og fjern derefter pumpen fra brystet.
- Undlad at bruge pumpen, medmindre kontrolhåndgrebet er tilsluttet en pumpebase.
- Brug aldrig pumpen, når du er gravid, da pumpning kan igangsætte fødslen.
- Brug aldrig apparatet, når du er søvnig eller døsig.
- Dette apparat er beregnet til brug af ansvarlige personer og skal derfor opbevares, hvor små børn og svagelige ikke kan nå det.
- Dette apparat er ikke beregnet til at blive brugt af personer, herunder børn, med nedsatte fysiske og mentale evner, nedsat følsans eller manglende erfaring og viden, medmindre de er blevet vejledt eller instrueret i apparatets anvendelse af en person, der er ansvarlig for deres sikkerhed.
- Apparatet bør holdes uden for børns rækkevidde for at sikre, at de ikke kan komme til at lege med det.
- Undgå at udsætte enheden for meget høje temperaturer eller placere den i direkte sollys.

FORSIGTIG – For at reducere risikoen for skader og fejl:

- Produktet må ikke efterlades uden opsyn, når det er sluttet til stikkontakten.
- Stik aldrig fremmedlegemer ind i åbninger.
- Sørg for, at spændingen i strømledningen er kompatibel med strømkilden.
- Sæt først strømledningen i kontrolhåndgrebet, og sæt derefter stikket i stikkontakten.
- Selvom dette udstyr overholder gældende EMC-direktiver, kan der stadig forekomme meget høje uledninger, og/eller det kan forstyrre mere følsomme apparater.
- Vask, rengør og steriliser de relevante pumpelede for hver brug.
- Læg aldrig kontrolhåndgrebet, batteripakken eller ledningen i vand eller steriliseringsapparater, da det kan forårsage permanente skader på pumpen.
- Forsæt ikke pumpningen i mere end fem minutter af gangen, hvis der ikke kommer mælk ud.
- Brug ikke antibakterielle rengøringsmidler eller slibemidler til at rengøre brystpumpens dele.
- Hvis trykket, der genereres, er ubehageligt eller gør ondt, skal du slukke for enheden, bryde forseglingen mellem brystet og pumpens base med fingeren og fjerne pumpen fra brystet.

Sådan renser og steriliserer du pumpen

(se illustration A)

MÅ IKKE VASKES ELLER STERILISERES...

kontrolhåndgreb (a), batteripakke (i) eller strømledning (j).

Disse komponenter kommer IKKE i kontakt med moderermælken.

Du kan tørre kontrolhåndgrebet af med en blød klud.



Rengøring og sterilisering af pumpebasen og opbevaringsbeholderne

Gør følgende, før du bruger brystpumpen første gang, og før du bruger den efterfølgende gange:

Adskil brystpumpen, og vask delene i opvaskemaskinen eller med varmt sæbevand, og skyl dem derefter. Undgå at bruge antibakterielle eller skrappe rengøringsmidler.



Forsigtig: Vær forsigtig, når du rengør den hvide ventil. Hvis den bliver beskadiget, vil brystpumpen ikke fungere korrekt. Rengør den hvide ventil ved at grubbe den forsigtigt mellem dine fingre i varmt sæbevand. Stik ikke genstande ind i ventilen, da det kan beskadige den.

Steriliser alle dele i en Philips AVENT-dampsterilisator eller ved at koge dem i 5 minutter. Hvis du bruger en Philips AVENT-dampsterilisator, forbliver pumpen steril i sterilisatoren i minimum 6 timer, forudsat at låget ikke tages af.

Sådan holder du pumpen steriliseret og samlet til rejser

Når alle delene er steriliseret, sættes den hvide ventil og mellembunden i pumpens base. Klik tragt-dækslet (f) på plads over massagepuden (g), og skru derefter tætningsbasen (n) på pumpens base (d) i stedet for mælkebeholderen.



Sådan samler du pumpen (se illustration D)

1. Med rene hænder sættes den hvide ventil (c) ned i pumpens base (d) fra bunden. Sørg for, at ventilens spidse ende vender nedad.
2. Skru mælkebeholderen (e) på pumpens base (d), så den sidder fast.*
3. For at undgå at vælte pumpen skal du sætte mælkebeholderen på 125 ml ned i den medfølgende fod (f).
4. Sæt silikonemellembunden (b) ned i pumpens base (d), og sørg for, at den sidder godt fast om kanten for at fungere som forsegling (Dette er nemmere, hvis mellembunden er våd).
5. Sæt forsigtigt massagepuden (g) ned i pumpens base (d), og sørg for, at den dækker tragtens kant fuldstændigt. (Dette er nemmere, hvis massagepuden er våd).
6. Skub kontrolhåndgrebet (a) ned på pumpens base (d) med et fast tryk, så den sidder fast oven på silikonemellembunden (b).
7. Hvis du bruger strøm, skal du slutte strømledningen (j) til kontrolhåndgrebet (a) og til en stikkontakt.
8. Hvis du bruger batteri, skal du åbne batteripakken (i) og isætte 4 x AA- batterier. Slut strømledningen til kontrolhåndgrebet (a).

* Indsæt ALTID adapterringen, når der bruges en polypropylenflaske

Sådan bruger du pumpen (se illustration E)

Vask hænderne grundigt, og sørg for, at dine bryster er rene. Slap af i en behagelig stol, og læn dig let forover (brug puder som rygstøtte). Hav et glas vand i nærheden, da udmalkning kan gøre dig tørstig. Et billede af din baby kan også hjælpe.

Sådan starter du pumpningen

1. Tænd for strømmen, hvis du bruger strøm. Tænd pumpen ved at trykke på kontrolknappen og holde den nede i 2 sekunder. Lyset oven på kontrolhåndgrebet blinker ORANGE og bliver derefter GRØNT, hvilket angiver, at pumpen er klar til brug. Hvis lyset begynder at blinke rødt, skal du stoppe og læse i fejlfindingsguiden.
2. Placer den samlede pumpe på dit bryst. Placer puden fast mod brystet for at skabe en forsegling (kontroller, at der ikke sidder et hår eller et stykke tøj i klemme). Ved at bruge kontrolhåndgrebet kan du finde dit nøjagtige komfortniveau. I takt med at du trykker håndgrebet ned, vil du kunne mærke en større sugning mod dit bryst. Du behøver ikke trykke håndgrebet helt i bund. Det skal føles rart for dig.
3. Når det er behageligt, skal du starte med at trykke på håndgrebet 5-6 gange hurtigt efter hinanden for at simulere den hurtige sutten, du som regel føler, lige når din baby lægges til brystet. Din mælk vil hurtigt begynde at løbe, og du kan gå over til en langsommere, mere behagelig pumperytme. Mange mødre synes, at det at holde håndgrebet nede i 2 til 3 sekunder af gangen, minder om følelsen, når de ammer babyen.
4. Når du har fundet en behagelig pumperytme med mindst 2 tryk, skal du bare trykke på kontrolknappen på håndgrebet, og den elektroniske dobbeltbrystpumpe fortsætter automatisk i samme rytme. Lyset på pumpemotoren vil skifte fra konstant GRØN til blinkende GRØN. Din rytme gemmes nu i pumpens hukommelse - selv efter pumpen er slukket!

Sådan ændrer du pumperytme

Hvis du ønsker at ændre din pumperytme, skal du trykke på kontrolknappen igen, hvorefter pumpen går tilbage til manuel pumpning. Lyset skifter til konstant GRØN. Nu kan du pumpe manuelt, indtil rytmen igen passer dig. Tryk derefter på kontrolknappen igen, og den elektroniske enkeltbrystpumpe vil fortsætte i den valgte rytme.

Sådan stopper du pumpningen

Hvis du vil stoppe pumpningen, skal du trykke på kontrolknappen og bryde forseglingen mellem brystet og pumpens base med din finger. Hvis du vil slukke for pumpen, skal du trykke på kontrolknappen og holde den nede i 2 sekunder, indtil lyset slukkes. Tag derefter stikket ud af stikkontakten. Hvis du bruger batteri, skal du fjerne ledningen fra kontrolhåndgrebet. Hvis du glemmer at slukke for pumpen, slukker den selv efter 3 minutter for at spare batteri.

Batterilevetid

Batterier kan holde i cirka 6 timer. Lyset på kontrolhåndgrebet blinker langsomt som en advarsel om, at batterierne snart skal skiftes. Herefter er der nok strøm til cirka 1 times pumpning, uden nedgang i ydeevnen, før pumpen slukkes.

Sådan opsamler og opbevarer du mælk

Når du har udmalket mælken, skrues pumpens base af mælkebeholderen (e). Hvis du bruger AVENT-beholdere til modermælk, skal du sætte en tætningsring (o) ind i skrueringen (m) og skrue den fast på mælkebeholderen. Hvis du bruger VIA, skal du skrue adapteren af og skrue et låg på bægeret.

I gennemsnit skal du pumpe i 10 minutter for at udmalke 60-125 ml. Dette er dog kun vejledende og kan variere fra kvinde til kvinde. Hvis du har brug for at udmalke mere end 125 ml af gangen, skal du bruge en 260 ml AVENT-beholder til modermælk eller et 240 ml VIA-bæger.

Modermælk kan opbevares i køleskab eller fryser i enten sterile beholdere til modermælk (125 ml, 260 ml eller 330 ml lukket med tætningskiver) eller i for-destillerede VIA-bægre



Fyld ikke mælkebeholderen helt op, og sørg for, at den står op, da den ellers kan lække.

Udmalket mælk skal på køl med det samme.

Kun mælk, der er malket med steril pumpe, bør gemmes til at made din baby.

Udmalket modermælk kan opbevares i køleskabet i op til 48 timer (ikke i døren) eller i fryseren i op til 3 måneder.

Hvis du opbevarer frisk, udmalket mælk i køleskabet i en beholder, som du fylder op i løbet af dagen, må du kun tilføje mælk, der er udmalket i en steril beholder. Mælk må kun opbevares på denne måde i højst 48 timer efter første udmalkning. Derefter skal det bruges med det samme eller fryses ned.

Frossen modermælk kan optøs natten over i køleskabet, opvarmes langsomt i varmt vand eller varmes i en Philips AVENT flaske- og madvarmer.

Bemærk:

- Modermælk må IKKE fryses ned igen.
- Hæld IKKE frisk modermælk i mælk, der har været frosset ned.
- Smid ALTID den mælk ud, som er tilovers efter en madning.

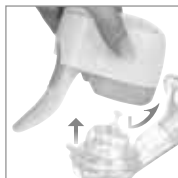
Mælk må ikke opvarmes i en mikrobølgeovn, da dette kan nedbryde vigtige næringsstoffer og antistoffer. Desuden kan den ujævne varmfordeling i væsken forårsage forbrændinger i halsen.

Sæt aldrig en frossen mælkebeholder eller et VIA-bæger ned i kogende vand, da den/det kan revne/flække.

Hæld aldrig kogende vand direkte i et VIA-bæger. Lad vandet køle af i ca. 20 minutter inden påfyldning.

Sådan skiller du brystpumpen ad

Kontroller, at der er slukket for strømmen på stikkontakten, og fjern strømledningen eller batteriet fra kontrolhåndgrebet. Træk kontrolhåndgrebet direkte opad og væk fra mellembunden, og fjern det derefter fra soklen ved at bevæge det mod tragten.



Tip til succesfuld pumpning

Det kræver øvelse at bruge pumpen. Du skal muligvis gøre flere forsøg, før det lykkes, men fordi den elektroniske enkeltbrystpumpe er så nem og behagelig at bruge, vil du hurtigt vænne dig til at udmalke mælken.

1. Vælg et roligt tidspunkt, hvor du ikke har travlt og ikke bliver forstyrret.
2. Det kan hjælpe din mælketilstrømning, hvis du har din baby eller et billede af din baby i nærheden.
3. Varme og afslapning kan hjælpe, så du kan prøve at udmalke efter et varmt bad.
4. Hvis du lægger en varm klud på dine bryster i nogle minutter, inden du begynder at pumpe, kan det også hjælpe mælketilstrømningen på vej og lindre ømme bryster.
5. Prøv at udmalke fra et bryst, mens din baby lægges til det andet bryst, eller fortsæt udmalkningen lige efter en amning.
6. Det kan også stimulere dine mælkekanaler at flytte pumpen på dine bryster ind imellem.
7. For at afhjælpe tilstopning, anbefaler vi blid og langsom pumpning for at lette trykket.

Øv dig med pumpen for at finde den pumpeteknik, der virker bedst for dig. Bliv ikke bekymret, hvis din mælk ikke strømmer ud med det samme. Slap af og fortsæt pumpningen.

Fortsæt ikke pumpningen i mere end 5 minutter af gangen, hvis der IKKE kommer mælk ud. Prøv at udmalke på et andet tidspunkt på dagen.

Sådan bruger du den elektriske pumpe som manuel brystpumpe

Den elektroniske brystpumpe kan også bruges som manuel pumpe. Dertil skal du bare skifte kontrolhåndgrebet ud med det medfølgende manuelle håndgreb (p) og pumpedæksel (q).

Sådan samler du den manuelle brystpumpe (se illustration F)

Sørg for, at du har skilt, vasket og steriliseret alle delene.

Følg trin 1-5 som før (se illustration D), og gå derefter til trin 6 og 7 (se illustration F):

6. Placer den tvedelte ende af håndgrebet (p) under mellembundens sokkel (b), og tryk let ned på håndgrebet, indtil du hører et "klik".
7. Klik pumpedækslet (q) fast på pumpens base (d).

Sådan bruger du den manuelle brystpumpe (se illustration G)

1. Placer den samlede pumpe på dit bryst. Placer puden fast mod brystet for at skabe en forsegling (kontroller, at der ikke sidder et hår eller et stykke tøj i klemme).
2. Når det er behageligt, skal du klemme let på håndgrebet 5 eller 6 gange hurtigt efter hinanden for at starte nedløbet. Når du ser, at mælken begynder at strømme ud, skal du finde en pumperytme, der passer til dig.

Symboler for kontrolhåndgreb



Tekniske specifikationer

- Indgangsspænding 100 – 240 VAC
- Indgangsfrekvens 50 – 60 Hz
- Spændingsudsving må ikke overstige +/- 10% af den nominelle spænding
- Omgivende temperatur: +10°C til +40°C
- Lufttryk: 700 til 1.060 hPa
- Udstyr er vurderet egnet til kontinuerlig brug
- Maksimal hastighed ved maksimalt vakuum er 60 cyklusser pr. minut

Garanti

Philips AVENT garanterer, at hvis den elektroniske enkeltbrystpumpe skulle blive defekt inden for 24 måneder fra købsdatoen, vil den blive udskiftet gratis i denne periode. Returner pumpen til den forhandler, hvor den blev købt. Gem din kvittering som købsbevis eller dit garantibevis med købsdato og forhandlers stempel. For at garantien kan gøres gældende, bedes du bemærke:

- Den elektroniske enkeltbrystpumpe skal bruges i henhold til vejledningen i dette hæfte og tilsluttes en brugbar strømforsyning.
- Garantien dækker ikke uheld, misbrug, snavs, forsømmelse eller almindelig slitage.

Denne garanti påvirker ikke dine lovmæssige rettigheder.

Hvis forhandleren ikke kan hjælpe, bedes du kontakte Philips AVENT kundeservice (se bagsiden for kontaktoplysninger).

Fejlfindingsguide

PROBLEM	LØSNING
Manglende sugeevne	<ul style="list-style-type: none">• Kontroller, at alle pumpedelene er samlet korrekt, og at ventilen sidder korrekt.• Sørg for, at silikonemellembunden og massagepuden sidder ordentligt fast på pumpens base, og at der er skabt en fuldstændig forsegling.• Kontroller, at kontrolhåndgrebet sidder som det skal.
Der kommer ingen mælk ud	<ul style="list-style-type: none">• Kontroller, at pumpen er samlet korrekt, og at sugefunktionen virker.• Tag det roligt, og prøv igen, da udmalkningen bliver bedre med øvelse.• Se afsnittet "Tip til succesfuld pumpning"
Det gør ondt i brystet under udmalkning	<ul style="list-style-type: none">• Du trykker muligvis for hårdt. Du behøver ikke bruge al den sugestyrke, som pumpen kan generere.• Prøv at trykke lidt lettere på håndgrebet, og husk, at pumperytmen skal være 2-3 sekunder.• Spørg din læge/sundhedsplejerske.
Der samles mælk i massagepuden	<ul style="list-style-type: none">• Fjern massagepuden, og sæt den på igen, så den sidder godt fast og er skubbet helt ned i midten af tragten.• Prøv at læne dig lidt forover.
Mistede eller ødelagte dele	<ul style="list-style-type: none">• Kontakt Philips AVENT kundeservice for at bestille reservedele (se bagsiden for kontaktoplysninger).