

PHILIPS

QC5040





ENGLISH 4

POLSKI 15

РУССКИЙ 26

EESTI 38

LATVISKI 48

LIETUVIŠKAI 58

БЪЛГАРСКИ 68

SRPSKI 80

ҚАЗАҚША 91

Introduction

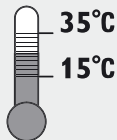
- Dear customer, you have made the right choice! Your new Philips hair clipper adapts to the contours of the head and enables comfortable use.
- To enjoy using the hair clipper for a long time, we advise you to read the following information.

Important

Read these instructions for use carefully before using the appliance and save them for future reference.

- Check if the voltage indicated on the adapter corresponds to the mains voltage in your home before you connect the appliance.
- This appliance is suitable for mains voltages from 220 to 240 volts.
- Only use the adapter supplied.
- The adapter contains a transformer. Do not cut off the adapter to replace it with another plug, as this will cause a hazardous situation.
- Do not use a damaged adapter.
- If the adapter is damaged, always have it replaced by one of the original type in order to avoid a hazard.
- Keep the appliance and the adapter dry.
- Keep the appliance out of the reach of children.





- ▶ Use, charge and store the appliance at a temperature between 15° and 35°.
- ▶ This appliance is only intended for clipping human hair. Do not use it for any other purpose.
- ▶ Noise level: Lc = 69 dB [A]

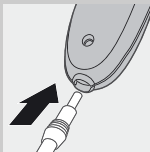
Charging

Charge the appliance for at least 12 hours before you start using it for the first time.

A fully charged appliance has a cordless operating time of up to 35 minutes.

Do not charge the appliance for more than 24 hours.

- 1** Make sure the appliance is switched off while charging.
- 2** Insert the appliance plug into the appliance.
- 3** Insert the adapter plug into the wall socket.



- ▶ The pilot light will go on to indicate that the appliance is charging.

Optimising the lifetime of the battery

- Discharge the battery completely twice a year by letting the motor run until it stops.- Remove the adapter plug from the wall socket when the battery is fully charged.
- If the appliance has not been used for a long time, it must be recharged for at least 12 hours.

Corded clipping

Do not run the appliance from the mains when the battery is fully charged.

- **To use the hair clipper connected to the mains:** Switch the hair clipper off, connect it to the mains and wait a few seconds before switching it on. If the battery is completely empty, wait a few minutes before switching the appliance on.

Preparing for use

Clipping with comb attachment



- 1** Before you start clipping, make sure the head of the person whose hair you are cutting is at the same level as your chest.
- 2** To get the best results, use the hair clipper only on dry hair. Do not use it on freshly washed hair.
- 3** First comb the hair into the direction of hair growth.



4 Always move the clipper against the direction of hair growth, otherwise it will not cut the hair properly.

5 Move the clipper through the hair slowly.

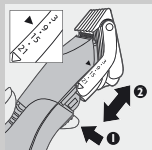
Using the appliance

Clipping with comb attachment



1 Slide the comb attachment onto the rails on the appliance until you hear a click.

2 Make sure that the arms of the comb attachment have been properly slid onto the rails on both sides.



3 Choose the appropriate hair length setting.

Press the adjustment button on the back of the appliance and slide the comb attachment to the desired position.

The clipper has 7 different hair length settings:

- 3 mm
- 6 mm
- 9 mm
- 12 mm
- 15 mm
- 18 mm
- 21 mm

Start at the setting for maximum hair length (21 mm) to familiarise yourself with the clipper.

- 4** Make sure that the flat part of the comb attachment is always fully in contact with the scalp to obtain an even cutting result.
- 5** Pass the clipper slowly over the crown from different directions to achieve an even cutting result.
- 6** Make overlapping passes over the head to ensure that the clipper catches all the hairs that need to be cut.
- 7** Comb the hair in the direction of hair growth from time to time so that the clipper can catch the hair more easily.
- 8** To achieve a good result with curly, sparse or long hair, you can use a comb to guide the hair towards the clipper.
- 9** We advise you to regularly remove clipped hair from the comb while clipping.

Graduation

The Philips hair clipper not only allows you to cut the hair evenly at the same length all over the head, it also enables you to achieve a smooth transition from longer hair on top of the head to shorter hair on the back and sides of the head.

- 1** Start clipping at the setting for maximum hair length (i.e. position 21 mm).

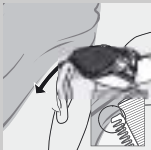
- 2** Then choose a shorter setting and cut the hair on all parts of the head except the top, where you want the hair to be longer.
- 3** You can repeat this procedure until the hair on every part of the head has the desired length.

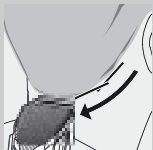
Precise contouring without comb attachment

You can use the clipper without comb attachment to contour the neckline and the area around the ears.

Be careful when you are clipping without comb attachment, for the clipper will remove every hair it touches.

- 1** Remove the comb attachment by pulling it off the clipper.
- 2** Before contouring the hairline round the ears, comb the hair ends over the ear.
- 3** Bend the person's ear to get it out of the way.
- 4** Tilt the clipper in such a way that only one edge of the cutting element touches the hair ends.
- 5** Only cut the hair ends. The hairline should be close to the ear.





6 To contour the nape hairline and the sideburns, turn the clipper and make downward strokes.

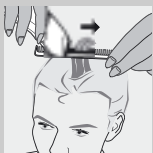


7 Move slowly and smoothly.

8 Just follow the natural hairline.

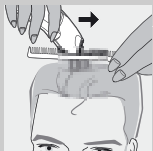
Cutting over styling comb or fingers

This technique can be used to obtain hair lengths over 21 mm. Bear in mind that this technique is difficult to master and should only be applied by experienced users.



1 Remove the comb attachment.

2 Comb a small section of hair upwards. Lift the hair with a styling comb or hold it between your fingers until only the length that needs to be cut sticks out.



3 Cut the hair protruding from the comb or fingers.

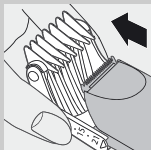
4 Continue this procedure and comb frequently to remove cut hair and to check for unevenly cut sections.

Cleaning

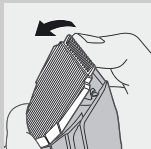
Clean the appliance every time you have used it.

Do not use abrasives, scourers or liquids such as alcohol, petrol or acetone to clean the appliance.

- 1** Make sure the appliance is switched off and disconnected from the mains before you start cleaning it.

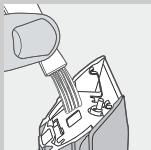


- 2** Remove the comb attachment.



- 3** Push the middle part of the cutting unit upwards with your thumb until it opens and then pull it off the appliance.

Be careful that the cutting unit does not fall to the floor.

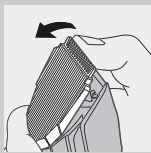


- 4** Clean the cutting unit and the inside of the appliance with the brush supplied.

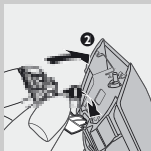


- 5** Place the lug of the cutting unit into the slot and push the unit back onto the appliance.
- 6** Make sure you push the cutting unit back until you hear a click.

Replacement



- 1** Push the middle part of the cutting unit upwards with your thumb until it opens and then pull it off the appliance.



- 2** Place the lug of the cutting unit into the slot and push the cutting unit back until you hear a click.

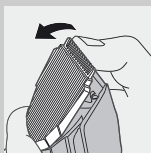
Environment



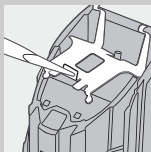
- Do not throw the appliance away with the normal household waste at the end of its life, but hand it in at an official collection point for recycling. By doing this you will help to preserve the environment.

The built-in rechargeable battery contains substances that may pollute the environment. Always remove the battery before discarding the appliance or handing it in at an official collection point. Dispose of the battery at an official collection point for batteries. If you have trouble removing the battery, you can also take the appliance to a Philips service centre, which will remove the battery for you and will dispose of it in an environmentally safe way.

Disposal of the battery

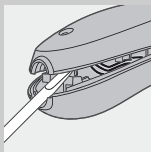


- 1** Disconnect the appliance from the mains and let the appliance run until the motor stops.



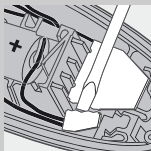
- 2** Open and remove the cutting unit.

- 3** Remove the metal clip by means of a screwdriver.

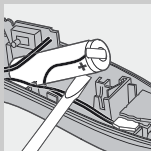


- 4** Open the housing.

Insert a screwdriver into one of the grooves next to the socket for the appliance plug. Turn the screwdriver to separate the two housing halves.



- 5** Insert a screwdriver into the small slot in the printed circuit board marked with an arrow. Push the screwdriver down until part of the printed circuit board breaks off.



- 6** Pull the battery out of the appliance.

Do not connect the appliance to the mains again after the battery has been removed!

Guarantee & service

If you need information or if you have a problem, please visit the Philips website at **www.philips.com** or contact the Philips Customer Care Centre in your country (you will find its phone number in the worldwide guarantee leaflet). If there is no Customer Care Centre in your country, turn to your local Philips dealer or contact the Service Department of Philips Domestic Appliances and Personal Care BV.

Wprowadzenie

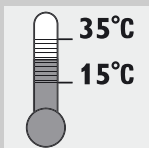
- ▶ Drogi kliencie, oto dokonałeś właściwego wyboru! Twoja nowa maszynka do strzyżenia marki Philips jest wygodna w użyciu, umożliwia ruchy łatwo dostosowujące się do kształtu głowy.
- ▶ Aby móc przez długi czas cieszyć się własną maszynką do strzyżenia włosów, zapoznaj się, proszę, z następującymi informacjami.

Ważne

Przed pierwszym użyciem urządzenia zapoznaj się dokładnie z instrukcją jego obsługi i zachowaj ją na przyszłość, do ewentualnej konsultacji.

- ▶ Przed podłączeniem zasilacza do sieci należy sprawdzić, czy napięcie wskazane na urządzeniu odpowiada napięciu miejscowej sieci zasilającej.
- ▶ Niniejsze urządzenie dostosowane jest do napięcia zasilania od 220 V do 240 V.
- ▶ Korzystaj wyłącznie z dołączonego do urządzenia zasilacza.
- ▶ Zasilacz wyposażony jest w transformator. Nie odcinaj zasilacza w celu zastąpienia go inną wtyczką, może to spowodować powstanie niebezpiecznych sytuacji.
- ▶ Nie używaj uszkodzonego zasilacza.
- ▶ Uszkodzony zasilacz musi być zawsze wymieniony na oryginalny, co jest gwarancją pełnego bezpieczeństwa.
- ▶ Pamiętaj, aby urządzenie i zasilacz były zawsze suche.





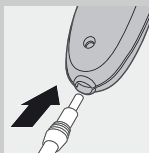
- ▶ Przechowuj urządzenie w miejscu niedostępnym dla małych dzieci.
- ▶ Używaj, ładuj i przechowuj urządzenie w temperaturze pomiędzy 15° a 35°C.
- ▶ Niniejsze urządzenie przeznaczone jest wyłącznie do strzyżenia ludzkich włosów. Nie używaj go do żadnego innego celu.
- ▶ Poziom hałasu: Lc = 69 dB [A]

Ładowanie

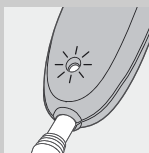
Ładuj urządzenie co najmniej przez 12 godzin przed pierwszym użyciem.

W pełni naładowane urządzenie może pracować bez zasilania nawet 35 minut.

Nie ładuj akumulatora dłużej niż 24 godziny.



- 1** Przed rozpoczęciem ładowania upewnij się, że urządzenie jest wyłączone.
- 2** Włóż wtyczkę do gniazda w urządzeniu.
- 3** Wetknij wtyczkę zasilacza do gniazdką sieciowego.



- ▶ Zapali się lampka kontrolna informująca, że urządzenie jest ładowane.

Optymalizacja czasu eksploatacji akumulatora

- Dwa razy w roku kompletnie rozładuj akumulator poprzez uruchamianie silnika aż do jego zatrzymania.
- Wyjmij wtyczkę zasilacza z gniazdka sieciowego, gdy akumulator zostanie całkowicie naładowany.
- Jeśli urządzenie nie było używane przez długi okres czasu, należy je ładować przez co najmniej 12 godzin.

Strzyżenie z trymerem podłączonym do sieci

Nie zasilaj urządzenia z sieci, gdy akumulator jest całkowicie naładowany.

► Korzystanie z urządzenia dołączonego do zasilania:

Wyłącz maszynkę, podłącz ją do zasilania, odczekaj kilka sekund, po czym włącz ją.

Jeśli akumulator jest już zupełnie wyczerpany, zaczekaj kilka minut, zanim włączysz urządzenie.

Przygotowanie do użycia

Strzyżenie z nasadką rozczesującą

- 1 Przed przystąpieniem do strzyżenia, sprawdź, czy głowa osoby, której włosy będą strzyżone znajduje się na wysokości twojego torsu.

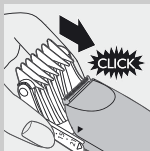




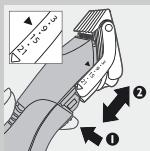
- 2** W celu uzyskania najlepszych rezultatów używaj maszynki wtedy, gdy włosy są suche. Nie używaj jej do włosów przed chwilą umytych.
- 3** Najpierw uczesz włosy w kierunku ich wzrostu.
- 4** Zawsze przesuwaj maszynkę w kierunku przeciwnym do kierunku wzrostu włosów, w przeciwnym razie nie będzie ona właściwie strzyć włosów.
- 5** Przesuwaj powoli maszynkę po włosach.

Sposób użycia urządzenia

Strzyżenie z nasadką rozczesującą



- 1** Wsuń nasadkę rozczesującą wzdłuż prowadnic urządzenia, aż usłyszysz charakterystyczne kliknięcie.
- 2** Upewnij się, że ramiona nasadki rozczesującej wsunęły się poprawnie na prowadnice po obu stronach.
- 3** Wybierz ustawienie odpowiednie dla żądanej długości włosów.



Wciśnij przycisk regulacji, znajdujący się z tyłu urządzenia i przesunij nasadkę rozczesującą do żądanej pozycji.

Maszynka dysponuje 7 różnymi ustawieniami długości włosów:

- 3 mm
- 6 mm
- 9 mm
- 12 mm
- 15 mm
- 18 mm
- 21 mm

Aby zapoznać się z maszynką, rozpocznij od ustawienia dla maksymalnej długości włosów (21 mm).

- 4** Zwracaj uwagę na to, żeby płaska część nasadki rozczesującej zawsze dotykała głowy, wtedy włosy będą strzyżone równo.
- 5** Przesuwaj maszynkę nad czubkiem głowy w różnych kierunkach, aby uzyskać wszędzie równomierną długość.
- 6** Wykonuj maszynką ruchy zachodzące na siebie, aby maszynka mogła objąć wszystkie włosy wymagające przycięcia.
- 7** Od czasu do czasu czesz włosy w kierunku ich wzrostu, aby maszynka mogła łatwiej je objąć.
- 8** Aby uzyskać dobry wynik strzyżenia, w przypadku włosów kręconych, rzadkich lub długich i cienkich możesz używać grzebienia do kierowania włosów w stronę maszynki.

- 9** Podczas strzyżenia regularnie usuwaj włosy z grzebienia.

Stopniowanie

Maszynka do strzyżenia włosów Philips pozwala nie tylko przycinać włosy równo, na tej samej długości na całej głowie, ale pozwala również na łagodne przejście od włosów długich na czubku głowy do krótkich z tyłu i po bokach.

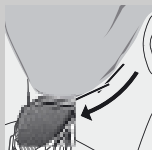
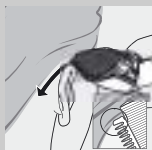
- 1** Rozpocznij strzyżenie przy ustawieniu dla maksymalnej długości włosów (tzn. w pozycji 21 mm).
- 2** Następnie wybierz ustawienie krótsze i przytnij włosy na całej głowie za wyjątkiem jej czubka, gdzie chcesz, aby włosy były dłuższe.
- 3** Możesz powtarzać tę procedurę do chwili, w której włosy na całej głowie uzyskają żądaną długość.

Precyzyjne konturowanie bez użycia nasadki rozczesującej

Do wystrzyżenia obszaru powyżej szyi i wokół uszu możesz korzystać z maszynki bez nasadki grzebieniowej.

Podczas strzyżenia bez użycia nasadki rozczesującej musisz szczególnie uważać, gdy maszynka usunie każdy włos, którego dotknie.

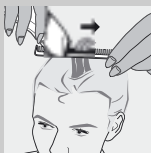
- 1** Zdejmij nasadkę grzebieniową z maszynki.



- 2** Przed nadaniem konturu włosom wokół uszu uczesz końce włosów nad uszami.
- 3** Odegnij ucho osoby strzyżonej, aby ułatwić sobie zadanie.
- 4** Nachyl maszynkę w taki sposób, aby tylko jedna krawędź elementu tnącego dotykała końców włosów.
- 5** Przycinaj tylko same końce włosów. Linia włosów powinna znajdować się blisko uszu.
- 6** Do nadawania konturów włosom na karku i boków odwróć maszynkę i wykonuj ruchy w dół.
- 7** Posuwaj się powoli i równomiernie.
- 8** Postępuj po prostu za naturalną linią włosów.

Strzyżenie nad grzebieniem lub nad palcami.

Z techniki tej można korzystać do uzyskiwania długości włosów przekraczającej 21 mm. Pamiętaj, że jest ona trudna do opanowania i powinna być stosowana wyłącznie przez doświadczonych użytkowników.

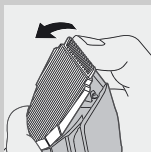
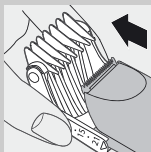


- 1** Zdejmij nasadkę grzebieniową.
- 2** Zaczesz mały odcinek włosów ku górze. Unieś włosy grzebieniem do układania lub trzymaj je między palcami, aby na zewnątrz wystawała długość, która ma być przystrzyżona.
- 3** Przytnij włosy wystające z grzebienia lub spomiędzy palców.
- 4** Aby usunąć włosy ucięte i sprawdzić, czy nie ma włosów przyciętych nierówno, kontynuując strzyżenie często czesz włosy.

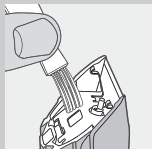
Czyszczenie

Czyść urządzenie po każdym użyciu.

Do czyszczenia urządzenia nie używaj środków ściernych, środków do szorowania ani płynów takich jak alkohol, nafta lub aceton.



- 1** Przed przystąpieniem do czyszczenia upewnij się, czy urządzenie jest odłączone od zasilania.
- 2** Zdejmij nasadkę grzebieniową.
- 3** Wepchnij kciukiem ku górze środkową część elementu tnącego, aby się otworzył, a następnie wyjmij go z urządzenia.
Nie dopuść do tego, aby element tnący upadł na podłogę.



- 4** Oczyszczyć element tnący i wnętrze urządzenia szczoteczką dostarczoną w komplecie urządzenia.

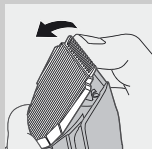


- 5** Umieścić występ elementu tnącego w szczelinie i ponownie wepchnij element na urządzenie.

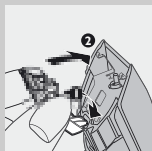
- 6** Wciśnij element tnący do urządzenia, aż usłyszysz charakterystyczny odgłos (kliknięcie).

Wymiana

Stępiony lub uszkodzony element tnący należy wymieniać wyłącznie na oryginalny element tnący marki Philips.



- 1** Wepchnij kciukiem ku górze środkową część elementu tnącego, aby się otworzył, a następnie wyjmij go z urządzenia.



- 2** Umieścić występ elementu tnącego w szczelinie i ponownie wepchnij element, aż usłyszysz kliknięcie.

Ochrona środowiska

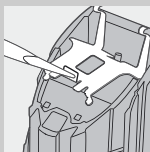
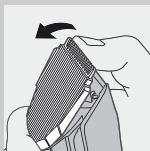


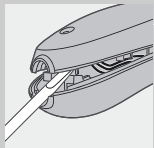
- ▶ Nie wyrzucaj zużytego urządzenia wraz ze zwykłymi odpadkami/śmieciami. Zanieś je do specjalnego punktu zbierającego odpadki do utylizacji w celu ich utylizacji. W ten sposób pomożesz chronić środowisko naturalne.**

Wbudowany akumulator zawiera substancje, które mogą zanieczyszczać środowisko naturalne. Zawsze usuwaj akumulator przed wyrzuceniem urządzenia. Akumulator powinien zostać oddany do punktu surowców wtórnych. W przypadku problemów z usunięciem akumulatora należy zwrócić się do serwisu Philipsa, tam możesz pozostawić wyeksploatowane urządzenie do utylizacji.

Usuwanie akumulatora

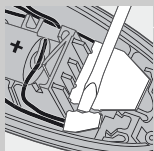
- 1** Odłącz urządzenie od sieci i włącz je, aby pracowało tak długo aż silnik sam się zatrzyma.
- 2** Otwórz i wyjmij element tnący.
- 3** Przy pomocy śrubokręta wyjmij zatrząsk metalowy



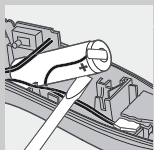


4 Otwórz obudowę

Włóż śrubokręt do jednego z rowków obok gniazdka na małą wtyczkę przewodu zasilającego. Obróć śrubokrętem, oddzielając od siebie dwie połowki obudowy.



5 Włóż wkrętak w oznaczoną strzałką małą szczelinę w płytce drukowanej. Dociśnij wkrętak w dół tak, aby część płytki drukowanej została wyłamana.



6 Wymij akumulator z urządzenia.

Po usunięciu akumulatora nie podłączaj urządzenia do sieci!

Gwarancja i serwis.

Jeśli chcesz skorzystać z serwisu lub potrzebujesz informacji, bądź jeśli masz jakiś problem, odwiedź naszą stronę w Internecie: www.philips.pl lub skontaktuj się z Biurem Obsługi Klienta firmy Philips w swoim kraju (numer telefonu znajdziesz w ulotce gwarancyjnej).

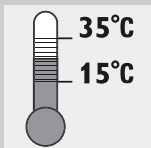
Введение

- Д Уважаемый покупатель, вы сделали правильный выбор! Повторяя форму головы, ваша новая машинка для стрижки волос Philips прекрасно стрижет и удобна в использовании.
- Д Для того чтобы увеличить срок службы машинки для стрижки волос, мы рекомендуем вам ознакомиться со следующей информацией.

Внимание

Прежде чем начать пользоваться прибором, внимательно ознакомьтесь с настоящим руководством и сохраните настоящее руководство по эксплуатации в качестве справочного материала.

- Д Перед подключением прибора убедитесь, что номинальное напряжение, указанное на адаптере, соответствует напряжению электросети у вас дома.
- Д Электроприбор подходит для напряжения в электросети от 220 до 240 вольт.
- Д Пользуйтесь только входящим в комплект поставки сетевым адаптером.
- Д В адаптере имеется трансформатор. Не производите замену оригинального адаптера на какой-либо другой адаптер, так как это может привести к опасным последствиям.
- Д Запрещено пользоваться неисправным адаптером.



- ▶ При повреждении адаптера всегда заменяйте его оригинальным адаптером, чтобы обеспечить безопасную эксплуатацию прибора.
- ▶ Избегайте попадания воды на прибор и сетевой адаптер.
- ▶ Храните прибор в недоступном для детей месте.
- ▶ Пользуйтесь прибором, заряжайте и храните его при температуре от 15° до 35°.
- ▶ Данный прибор предназначен только для стрижки волос. Запрещается использовать его для других целей.
- ▶ Уровень шума: $L_c = 69$ дБ [А]

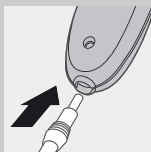
Зарядка

Перед первым применением электроприбора, заряжайте батареи в течение как минимум 12 часов.

Продолжительность работы полностью заряженного прибора без подключения к электросети составляет максимум 35 минут.

Не заряжайте прибор более 24 часов.

- 1** Следите за тем, чтобы во время зарядки прибор был выключен.
- 2** Вставьте штекер шнура питания в прибор.





3 Вставьте вилку сетевого адаптера в розетку электросети.

► Загорится сигнальный индикатор, показывая, что прибор заряжается.

Для того чтобы максимально увеличить срок службы батареи.

- Два раза в год полностью разряжайте батарею, оставляя прибор включенным до остановки двигателя.
- Выньте вилку сетевого адаптера из розетки электросети, когда аккумуляторная батарея полностью зарядится.
- Если прибором не пользовались в течение длительного времени, его следует заряжать не менее 12 часов.

Стрижка с подключением к электросети

Не пользуйтесь прибором с подключением к электросети при полностью заряженной аккумуляторной батарее.

► **Для стрижки волос машинкой, подключенной к электросети:**

Выключите машинку, подсоедините ее к сети электропитания и подождите несколько секунд перед повторным включением.

При полностью разряженной аккумуляторной батарее, подождите несколько минут, прежде чем включить прибор.

Подготовка прибора к работе

Стрижка с гребенчатой насадкой



1 До того, как приступить к стрижке, убедитесь, что голова человека, которого вы подстригаете, находится на уровне вашей груди.

2 Для достижения наилучших результатов, подстригайте сухие волосы. Не стригите только что вымытые волосы.

3 Сначала расчешите волосы в направлении их роста.

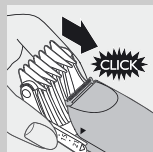


4 Всегда перемещайте машинку для стрижки против направления роста волос, иначе волосы не будут подстрижены должным образом.

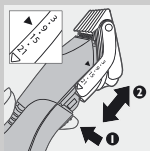
5 Подстригая волосы, перемещайте машинку медленно.

Как пользоваться прибором

Стрижка с гребенчатой насадкой



1 Продвиньте гребенчатую насадку по направляющим линиям на корпусе прибора до щелчка.



2 Убедитесь в том, что насадка установлена правильно.

3 Установите регулятор в положение, соответствующее желаемой длине волос.

Нажмите регулировочную кнопку, расположенную на задней части прибора, и сдвигайте гребенчатую насадку в нужное вам положение.

Машинка имеет 7 различных установок длины волос

- 3 мм
- 6 мм
- 9 мм
- 12 мм
- 15 мм
- 18 мм
- 21 мм

Начинайте стричь при установке максимальной длины волос (21 мм), чтобы освоиться с машинкой.

4 Проверьте, чтобы плоская сторона гребенчатой насадки полностью прилегала к голове для получения ровной стрижки.

5 Медленно ведите машинку поперек волос, перемещая ее в разных направлениях для получения ровной стрижки.

6 Делайте машинкой перекрывающиеся движения, чтобы быть уверенными, что

подстрижены все нужные вам участки головы.

- 7** Время от времени расчесывайте волосы по направлению их роста чтобы они легче захватывались машинкой во время стрижки.
- 8** Для получения хорошей стрижки вьющихся волос, редких волос, или длинных волос, пользуйтесь расческой для направления волос на режущий блок машинки.
- 9** Мы советуем вам во время стрижки удалять попадающие на гребень волосы.

Завершение

Машинка для стрижки волос Philips позволяет не только получать ровную стрижку с одинаковой длиной волос по всей голове, но также сделать плавный переход от длинных волос в верхней части головы к более коротким волосам сзади и по бокам.

- 1** Начинайте стричь при установке максимальной длины волос (21 мм).
- 2** После этого установите насадку на меньшую длину волос и подстригите их в остальных местах, кроме верхней части головы, в которой вы хотите оставить волосы более длинными.

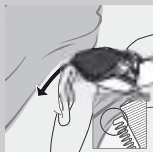
- 3** Вы можете повторять эту процедуру до тех пор, пока волосы не будут иметь нужную длину по всей голове.

Точное подравнивание контура стрижки без использования гребенчатой насадки

Вы можете пользоваться машинкой, не устанавливая на нее гребенчатую насадку, для формирования контуров на шее и в области ушей.

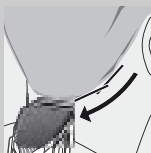
При стрижке без гребенчатой насадки соблюдайте меры предосторожности, так как при любом прикосновении режущего блок машинки к волосам они будут срезаны.

- 1** Для того чтобы снять гребенчатую насадку, потяните ее на себя.
- 2** Прежде чем создать контур, расчешите кончики волос над ушами.
- 3** Слегка отогните ухо человека, которого вы стрижете, чтобы оно не мешало стрижке.
- 4** Наклоните машинку таким образом, чтобы только один край режущего элемента касался концов волос.





- 5** Срезайте только кончики волос. Граница стрижки должна быть рядом с ухом.



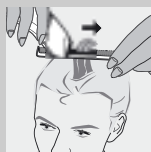
- 6** При создании контура на шее и висках, поверните машинку и совершайте направленные вниз движения.



- 7** Совершайте медленные и плавные движения.
- 8** Ведите машинку по естественной границе волос.

Стрижка по верх расчески или пальцев

Этот прием используется для получения стрижки с длиной волос более 21 мм. Имейте в виду, что этот прием технически сложен, и его лучше использовать опытному пользователю.



- 1** Снимите гребенчатую насадку.
- 2** Расчешите вверх небольшую прядь волос. Поднимите волосы с помощью расчески или удерживая их между пальцев до нужной длины стрижки.



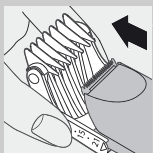
- 3** Подстригите волосы, пропущенные через зубья расчески или пальцы.
- 4** Продолжайте стричь, таким образом, часто расчесывая голову для удаления состриженных волосков и чтобы проверить ровность стрижки.

Очистка

Каждый раз после пользования прибором производите его очистку.

Не используйте для очистки прибора абразивные чистящие средства, металлические щетки или растворители типа спирта, бензин или ацетона.

- 1** Прежде чем приступить к очистке, убедитесь, что прибор выключен и отключен от электросети.

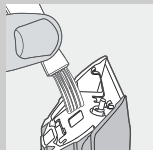


- 2** Снимите гребенчатую насадку.



- 3** Сдвиньте вверх большим пальцем среднюю часть режущего блока, пока он не откроется, и затем снимите его с прибора.

Соблюдайте меры предосторожности, чтобы не уронить режущий блок на пол.



- 4** Очистите с помощью прилагаемой кисточки режущий блок и внутреннюю поверхность прибора.

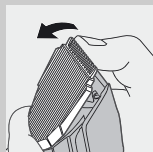


- 5** Установите выступ режущего блока в выемку и вставьте блок в прибор.

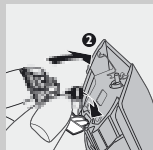
- 6** При правильной установке режущего блока вы должны услышать щелчок.

Замена

Изношенный или поврежденный режущий блок можно заменить только на режущий блок такого же типа производства компании «Филипс».



- 1** Сдвиньте вверх большим пальцем среднюю часть режущего блока, пока он не откроется, и затем снимите его с прибора.



- 2** Установите выступ режущего блока в выемку и вставьте блок в прибор до щелчка.

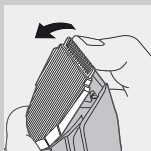
Защита окружающей среды



- По окончании срока службы не выбрасывайте прибор вместе с обычными бытовыми отходами, а сдавайте в специальные пункты приема. Поступая так вы способствуете делу сохранения окружающей среды.

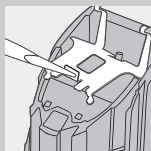
Встроенная аккумуляторная батарея содержат вещества, которые могут представлять опасность для окружающей среды. Прежде чем выбросить бритву или сдать ее в приемный пункт утильсырья, всегда вынимайте из нее батарею. Отнесите батарею в официальный пункт приема. Если вам сложно самостоятельно извлечь батарею, вы можете отнести бритву в сервисный центр компании «Филипс», где вам извлекут батарею и утилизируют ее безопасным для окружающей среды образом.

Утилизация аккумуляторной батареи

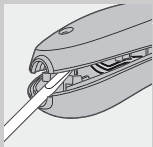


- Отключите прибор от электросети, включите и подождите, пока двигатель не остановится.

- Откройте, а затем снимите режущий блок.

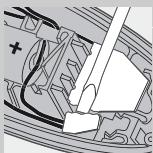


- Снимите металлический фиксатор с помощью отвертки.

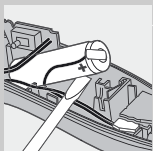


4 Откройте корпус прибора.

Вставьте отвертку в одно из углублений рядом с гнездом для штекера. Поверните отвертку, чтобы разделить две половинки корпуса.



5 Вставьте отвертку в небольшой паз в печатной плате, отмеченный стрелкой. Нажмите на отвертку так, чтобы часть печатной платы отломилась.



6 Выньте аккумуляторную батарею.

Запрещается включать прибор без аккумуляторных батарей в электросеть!

Гарантия и обслуживание

По поводу дополнительной информации или в случае возникновения каких-либо проблем обращайтесь на веб-сайт компании «Филипс» по адресу **www.philips.com**, или в центр компании «Филипс» по обслуживанию потребителей в вашей стране (вы найдете его номер телефона на международном гарантийном талоне). Если подобный центр в вашей стране отсутствует, обратитесь в вашу местную торговую организацию компании «Филипс» или сервисное отделение компании Philips Domestic Appliances and Personal Care BV.

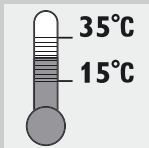
Juhend

- ▶ Kallis tarbija, olete teinud õige valiku! Teie uus Philips juukselõikur järgib pea kontuure ja seda on mugav kasutada.
- ▶ Soovitame tutvuda järgneva teavega, et tagada juukselõikuri pikaajaline kasutamine.

Tähelepanu!

Enne seadme kasutuselevõttu lugege kasutusjuhend hoolikalt läbi ja hoidke alles edaspidiseks.

- ▶ Enne seadme ühendamist vooluvõrku kontrollige, kas adapterile märgitud pinge vastab kohalikule võrgupingele.
- ▶ Seade on kasutatav voolutugevusega 220 kuni 240 volti.
- ▶ Kasutage ainult kaasasolevat adapterit.
- ▶ Adapteris on ka voolumuundur. Ohtlike olukordade vältimiseks ärge lõigake adapterit juhtme küljest ära, kui soovite pistikut asendada mõne teisega.
- ▶ Ärge kasutage vigastatud adapterit.
- ▶ Kui pistik on vigastatud, asendage see alati originaalmudeli vastu ohtlike olukordade vältimiseks.
- ▶ Hoidke seade ja adapter veest eemal.
- ▶ Ärge jätke seadet laste käeulatusse.
- ▶ Kasutage, laadige ja hoidke seadet temperatuurivahemikus 15° ja 35°.
- ▶ Seade on ettenähtud ainult juuste lõikamiseks. Ärge kasutage seadet muul eesmärgil.
- ▶ Müratase: Lc = 69 dB [A]

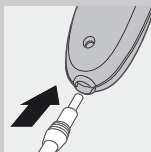


Laadimine

Laadige seadet vähemalt 12 tundi enne seadme esmakasutust.

Täislaetud seade töötab voolutoiteta 35 minutit.

Ärge laadige akut üle 24 tunni.



- 1** Enne aku laadimist kontrollige, kas seade on välja lülitatud.
 - 2** Ühendage toitejuhtme seadmepistik seadme pistikupessa.
 - 3** Sisestage adapteripistik seina pistikupessa.
- Süttib märgutuli, mis näitab aku laadimisrežiimi.

Aku kasutamiskestuse optimeerimine

- Laske akul kaks korda aastas täiesti tühjaks minna, nii et mootor seiskuks.
- Eemaldage adapteripistik seina pistikupesast, kui patarei on laetud.
- Kui seadet pole kasutatatud pikka aega, tuleb seda laadida vähemalt 12 tundi.

Juukselõikuri kasutamine võrgutoitel

Ärge kasutage täislaetud akuga juukselõikurit võrgutoitel.

- Juukselõikuri kasutamine võrgutoitel:

Lülitage juukselõikur välja, lülitage vooluvõrku ja oodake mõni sekund, enne kui lülitate seadme sisse.

Kui aku on täiesti tühi, oodake paar minutit enne seadme sisse lülitamist.

Ettevalmistamine kasutamiseks

Lõikamine koos juhtkammiga



1 Enne kui asute lõikama, kontrollige, et isiku pea, kelle juukseid lõikate, oleks teie rinna kõrgusel.

2 Parima tulemuse saamiseks lõigake ainult kuivi juukseid. Ärge lõigake äsja pestud juukseid.

3 Esmalt kammige juukseid nende kasvusuunas.

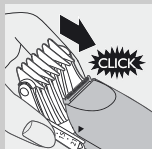
4 Alati liigutage juukselõikurit juuksekasvule vastupidises suunas vastasel korral ei saa juukseid korralikult lõigata.

5 Juukselõikur liikugu läbi juuste aeglaselt.



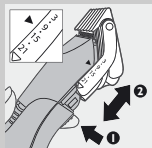
Seadme kasutamine

Lõikamine koos juhtkammiga



1 Lükake juhtkamm õnarustesse, nii et kostab klõpsatus.

2 Kontrollige, et juhtkammi käepide oleks lükatud õnarustesse korralikult seadme mõlemil pool.



3 Valige vastav juukse pikkuse seadistus.

Vajutage reguleerimisnappu seadme taga ja lükake juhtkamm vastavasse asendisse.

Juukselõikuril on 7 erinevat seadistust.

- 3 mm
- 6 mm
- 9 mm
- 12 mm
- 15 mm
- 18 mm
- 21 mm

Alustage maksimaalse juukse pikkusega seadistusest (21 mm), et tutvuda juukselõikuri tööga.

4 Ühtlasema lõikamistulemuse saamiseks kontrollige, et lõikuri lame osa oleks alati kontaktis peanahaga.

5 Ühtlase tulemuse saamiseks liigutage lõikurit aeglaselt pealaelt erinevatesse suundadesse.

- 6** Üksteise peale kattuvaid juukseid lõigake mitu korda, et lõikus oleks igalt poolt ühtlane.
- 7** Aegajalt kammige juukseid kasvamisruunas, et juukselõikur saaks kergemini juukseid lõigata.
- 8** Lokkis, harvade, pikkade või õhukeste juuste paremaks lõikamiseks kasutage kammi, et suunata juukseid lõikurile vastu.
- 9** Soovitame korrapäraselt juukseid lõikurist eemaldada.

Järkjärguline lõikus

Philipsjuukselõikuriga on võimalik mitte ainult ühtlaselt lõigata, vaid ka üle minna pikemast seadistusest juuste lõikamisel pealaelt lühemale - kuklalt ja külgedelt.

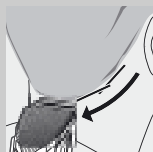
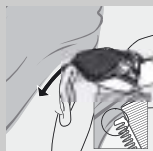
- 1** Alustage lõikamist alati pikimast juukse pikkusest (s.o. asend 21 mm).
- 2** Seejärel valige lühem seadistus ja lõigake juuksed nendest kohtadest, kus tahate lühemaid v.a. pealael, kuhu soovite juuksed pikemaks jätta.
- 3** Korrake seda toimingut, kuni juuksed on igalt poolt soovitud pikkusega.

Täpse piirjoone tegemine juhtkammita

Lõikurit võib kasutada juhtkammita kukla- ja kõrvade ümbruse piiramisel.

Olge ettevaatlik, juhtkammita juukselõikur lõikab kõiki ettejäävaid juukseid.

- 1** Tõmmake juhtkamm lõikurilt maha.
- 2** Enne juuste piiramist kõrvade ümbert kammige juuksed kõrvade peale.
- 3** Kui vajalik, painutage pisut kõrva, et see ei segaks.
- 4** Hoidke lõikurit nii, et ainult üks selle ots puudutaks juukseotsi.
- 5** Lõigake ainult juukseotsi. Juuksepiir peab olema kõrvade lähedal.
- 6** Kuklaosa ja põskhabeme piirjoone tegemiseks keerake lõikurit ja liigutage allapoole.
- 7** Liigutused olgu aeglased ja ühtlased.

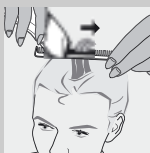




8 Järgige loomulikku juuksepiiri.

Lõikamine kammi või sõrmede pealt

Seda tehnikat saab kasutada, kui juuste pikkuseks jääb üle 21 mm. Pidage meeles, et see tehnika on raske ja sellega saab hakkama lõikaja, kel on teatud kogemused.



1 Eemaldage juhtkamm.

2 Kammige väike juuksesalk üles. Tõstke juukseid koolutuskammiga või hoidke neid sõrmede vahel nii, et ainult lõikamist vajavad juuksed välja ulatuvad.



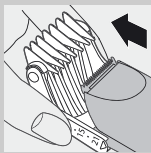
3 Lõigake juukseid, mis ulatuvad kammi või sõrmede vahelt välja.

4 Jätkake toimingut ja kammige tihti, et eemaldada lõigatud juukseid ja kontrollida, kus on juuksed veel ebaühtlaseks jäänud.

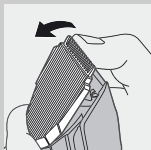
Seadme puhastamine

Puhastage seadet pärast iga kasutamist.

Ärge puhastage juukselõikurit abrasiivsete puhastusvahendite ega lahustitega (alkohol atsetoon, bensiin jne).



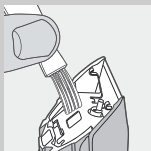
- 1** Enne puhastamist lülitage juukselõikur on välja lülitatud ning eemaldage võrgupistik pistikupesast.



- 2** Eemaldage juhtkamm.

- 3** Vajutage pöidlaga lõikepea keskosale, kuni see avaneb ja tõmmake juhtkamm seadmest välja.

Olge ettevaatlik, et lõikepea ei kukuks pörandale.



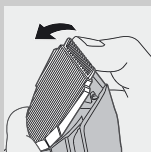
- 4** Puhastage lõikepead ja seadme sisemust kaasasoleva harjaga.



- 5** Suruge uue lõikepea end seadme süvendisse ning lükake lõikepea oma kohale tagasi.

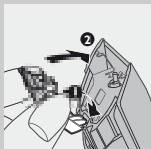
- 6** Veenduge, et lõikepea tagasi panemisel kostaks klõpsatus.

Lõikepea vahetamine



Vigastatud või kulunud lõikepea asendage ainult Philipsi originaallõikepeaga.

- 1** Vajutage pöidlaga lõikepea keskosale, kuni see avaneb ja tõmmake juhtkamm seadmest välja.



- 2** Suruge uue lõikepea eend seadme süvendisse ning lükake lõikepea oma kohale tagasi.

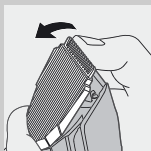
Keskkonnakaitse



- ▶ Ärge visake kasutusest kõrvaldatud seadet tavalise olmeprügi hulka, vaid viige see vastavasse kogumispunkti. Olge keskkonnasõbralik.

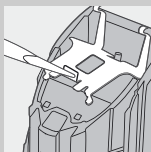
Sissemonteeritud taaslaetav aku sisaldab keskkonnale kahjulikke aineid. Kui olete otsustanud seadme ära visata või viia vastavasse vastuvõtupunkti, võtke alati akud välja. Akude hävitamine toimugu ametlikus vastuvõtupunktis. Te võite akud viia ka Philipsi teeninduskeskusesse, kus need kõrvaldakse keskkonnasõbralikult.

Akude hävitamine

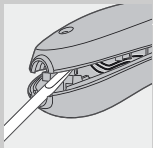


- 1** Võtke seade vooluvõrgust välja ja laske tal töötada, kuni mootor seiskub.

- 2** Avage ja eemaldage lõikepea.

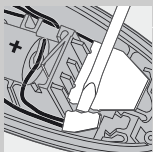


- 3** Eemaldage metallhoidik kruvikeerajaga.

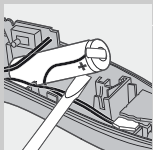


4 Avage korpus.

Sisestage kruvikeeraja ühte seadmepistikul olevatest eenditest. Keerake kruvikeerajat, et korpust kaheks osaks jagada.



5 Pange kruvikeeraja ots väiksesse noolega märgitud avausse trükkplaadil. Vajutage kruvikeerajaga, kuni osa trükkplaadist murdub ära.



6 Võtke akud seadmest välja.

Ärge ühendage seadet vooluvõrku pärast aku eemaldamist!

Garantii ja teenindus

Kui Te vajate teenuseid või informatsiooni või teil on tekkinud probleeme, külastage Philips internetilehte **www.philips.com** või võtke ühendus Philipsi hoolduskeskusega oma riigis (telefoninumbrid leiate garantiitalongilt). Kui Teie riigis ei ole hoolduskeskust, pöörduge oma Philipsi toodete müüja poole või võtke ühendus Philipsi koduseadmete Teeninduskeskusega.

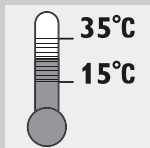
ievads

- ▶ Cienījamais pircēj, jūsu izvēle ir pareiza! Jaunais Philips matu griezējs piemērojas galvas virsmai, nodrošinot ērtu lietošanu.
- ▶ Lai matu griezējs kalpotu ilgāku laiku, iesakām iepazīties ar šo informāciju.

Svarīgi!

Pirms ierīces lietošanas rūpīgi izlasiet šīs pamācības un saglabājiet tās turpmākām uzziņām.

- ▶ Pirms pievienot ierīci elektrotīklā, pārbaudiet, vai uz adaptera norādītais spriegums atbilst elektrotīkla spriegumam jūsu mājā.
- ▶ Ierīce ir piemērota 220 līdz 240 voltu spriegumam.
- ▶ Lietojiet tikai komplektā iekļauto adapteru.
- ▶ Adapterā ir iebūvēts strāvas pārveidotājs. Nemēģiniet nogriezt adapteru, lai nomainītu to ar citu kontaktspraudni, jo tas ir bīstami.
- ▶ Nelietojiet bojātu adapteru.
- ▶ Lai izvairītos no bīstamām situācijām, bojātu adapteru noteikti nomainiet ar oriģinālā veida kontaktspraudni.
- ▶ Neļaujiet ierīcei un adapteram samirkēt.
- ▶ Glabājiet ierīci bērniem nepieejamā vietā.
- ▶ Lietojiet, uzlādējiet un glabājiet ierīci no 15° līdz 35° temperatūrā.
- ▶ Šī ierīce ir paredzēta tikai cilvēku matu griešanai. Nelietojiet to citiem nolūkiem.
- ▶ Trokšņa līmenis: Lc = 69 dB [A]

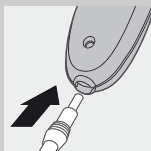


Uzlādēšana

Pirms lietojat ierīci pirmo reizi, uzlādējiet to vismaz 12 stundas.

Pilnīgi uzlādēta ierīce darbojas bez strāvas pievada apmēram 35 minūtes.

Neuzlādējiet ierīci ilgāk par 24 stundām.



1 Raugieties, lai ierīce uzlādēšanas laikā būtu izslēgta.

2 Iespraudiet elektrovada kontakttapu ierīces kontaktligzdā.

3 Iespraudiet adaptera kontaktspraudni sienas kontaktrozetē.



► Iedegsies signāllampīņa, lai norādītu, ka ierīce tiek uzlādēta.

Akumulatoru baterijas darbmuža pagarināšana

- Divreiz gadā pilnīgi izlādējiet akumulatoru bateriju, ļaujot motoram darboties, līdz tas apstājas.
- Kad akumulators ir pilnīgi tukšs, izvelciet adaptera kontaktspraudni no sienas kontaktrozetes.
- Ja ierīce ilgu laiku nav lietota, tā jāuzlādē vismaz 12 stundas.

Lietošana ar strāvas padevi

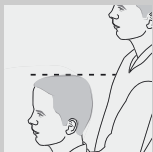
Nedarbiniet ierīci ar elektrotīkla strāvu, ja akumulatoru baterija ir pilnīgi uzlādēta.

► **Lai lietotu ierīci, kas pievienota elektrotīklam:** Izslēdziet matu griezēju, pievienojiet to elektrotīkla sienas kontaktrozetei un pirms ieslēgšanas dažas sekundes nogaidiet.

Ja akumulators ir pilnīgi tukšs, nogaidiet dažas minūtes, pirms ieslēdzat ierīci.

Sagatavošana lietošanai

Matu griešana, izmantojot ķemmes uzgali



1 Pirms sākat griezt matus, pārliecinieties, ka "klienta" galva atrodas jūsu krūšu augstumā.

2 Lai iegūtu vislabākos rezultātus, grieziet tikai sausus matus. Nelietojiet matu griezēju tikko izmazgātos matos.

3 Vispirms saķemmējiet matus to augšanas virzienā.

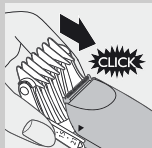
4 Vienmēr virziet matu griezēju pretēji matu augšanas virzienam, citādi nenogriezīsiet matus pareizi.

5 Lēni virziet matu griezēju pa matiem.



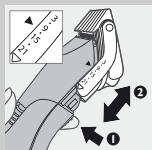
Ierīces lietošana

Matu griešana, izmantojot ķemmes uzgali



1 Uzbīdīet ķemmes uzgali uz ierīces sliedēm, līdz atskan klikšķis.

2 Raugieties, lai ķemmes uzgaļa sānu ietvari abās pusēs būtu pilnīgi uzbīdīti uz ierīces sliedēm.



3 Izvēlieties nepieciešamo matu garumu.

Piespiediet slēdzi ierīces aizmugurē un noregulējiet ķemmes uzgali vēlamajā stāvoklī.

Ar šo matu griezēju varat iegūt 7 dažādus matu garumus.

- 3 mm
- 6 mm
- 9 mm
- 12 mm
- 15 mm
- 18 mm
- 21 mm

Sāciet griezt, uzstādot ķemmes uzgali pret maksimālā matu garuma iedaļu (21 mm), lai pierastu pie matu griezēja.

4 Raugieties, lai ķemmes uzgaļa plakanā daļa vienmēr atrastos tiešā saskarē ar galvas virsmu, lai iegūtu vienmērīgu griezumus.

5 No dažādām pusēm lēni virziet matu griezēju uz galvvidu, lai iegūtu vienmērīgu griezumus.

- 6** Atkārtoti virziet matu griezēju pa vienu un to pašu vietu, lai pārliecinātos, ka tas satver visus matus, kas jānogriež.
- 7** Laiku pa laikam izķemmējiet matus to augšanas virzienā, lai matu griežs labāk satvertu matus.
- 8** Lai iegūtu labus rezultātus, griežot lokainus, plānus vai garus un plānus matus, lietojiet ķemmi, novirzot matus griezēja virzienā.
- 9** Iesakām griešanas laikā regulāri atbrīvoties no nogrieztajiem matiem.

Pakāpenisks griezum

Ar Philipsmatu griezēju varat ne vien nogriezt vienāda garuma matus, iegūstot vienmērīgu griezumu, bet arī veidot līdzenu pāreju no garākiem matiem galvvidū, atstājot īsākus matus galvas pakauša daļā un sānos.

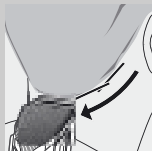
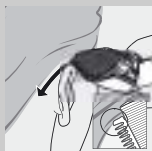
- 1** Sāciet griezt matus, uzstādot ķemmes uzgali pret garāko matu iedaļu (21 mm).
- 2** Pēc tam izvēlieties mazāku iedaļu un grieziet matus visās galvas daļās, izņemot galvvidu, kur mati būs garāki.
- 3** Varat atkārtot šo darbību, līdz katrā galvas daļā mati ir nogriezti vēlāmajā garumā.

Precīzu kontūru izveidošana bez ķemmes uzgaļa

Matu griezēju bez ķemmes uzgaļa var izmantot, lai izveidotu kontūru gar kakla līniju un ap ausīm.

Uzmanīgi grieziet matus bez ķemmes uzgaļa, jo ierīce nogriež matus, tiklīdz tiem pieskaras.

- 1** Noņemiet ķemmes uzgali, novelkot to no matu griezēja.
- 2** Pirms veidojat griezumumu ap ausīm, pārķemmējiet matu galus pāri ausij.
- 3** Atlieciet ausi, lai tā netraucētu.
- 4** Paceliet matu griezēju tā, lai matu galiem pieskartos tikai viens asmeņa gals.
- 5** Grieziet tikai matu galus. Griezuma līnija jāveido tuvu ausij.
- 6** Lai izveidotu griezumuma līniju uz skausta un nogrieztu auss priekšā esošās šķipsnas, pagrieziet matu griezēju un virziet to no augšas uz leju.
- 7** Virziet matu griezēju lēni un vienmērīgi.

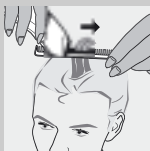




- 8** Virziet matu griezēju pa dabisko matu augšanas līniju.

Matu griešana virs ķemmes vai pirkstiem

Izmantojiet šo metodi, lai nogrieztu matus, kas būs garāki par 21 mm. Neaizmirstiet, ka šo metodi ir grūti apgūt, tāpēc to var izmantot tikai pieredzējuši 'frizieri'.



- 1** Noņemiet ķemmes uzgali.

- 2** Saķemmējiet nelielu matu šķipsnu uz augšu. Paceliet matus ar parasto ķemmi vai satveriet tos starp pirkstiem, lai būtu redzami tikai matu gali.



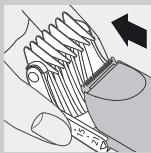
- 3** Nogrieziet matus, kas satverti ar pirkstiem vai ķemmi.

- 4** Turpiniet veikt šo darbību un regulāri izķemmējiet matus, lai atbrīvotos no nogrieztajiem matiņiem un pārlicinātos, vai visas šķipsnas ir līdzīgi nogrieztas.

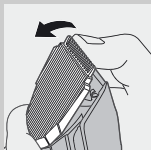
Tīršana

Pēc katras lietošanas iztīriet ierīci.

Ierīces tīršanai neizmantojiet abrazīvus tīršanas līdzekļus un spirtu, benzīnu vai acetonu.



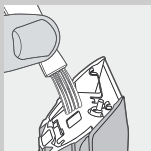
1 Pirms tīrīšanas pārlicinieties, vai ierīce ir izslēgta un atvienota no elektrotīkla.



2 Noņemiet ķemmes uzgali.

3 Ar īkšķi uzbīdīet asmeņu bloka vidējo daļu augšup, līdz tas atveras, un novelciet to no ierīces.

Raugieties, lai asmeņu bloks nenokrīt uz grīdas.



4 Izslaukiet asmeņu bloku un ierīces iekšpusi ar komplektā ietilpstošo birstīti.

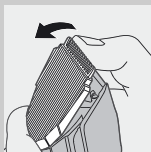


5 Ievietojiet asmeņu bloka izvirzījumu rievīnā un uzbīdīet bloku ierīcei.

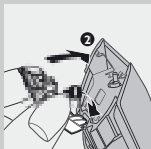
6 Uzbīdīet asmeņu bloku uz ierīces korpusa, līdz atskan klikšķis.

Nomaiņa

Bojātu vai nolietoto asmeņu bloku nomainiet tikai ar analogu Philips ražojumu.



1 Ar īkšķi uzbīdīet asmeņu bloka vidējo daļu augšup, līdz tas atveras, un novelciet to no ierīces.



- 2** Ievietojiet asmeņu bloka izvirzījumu rievīņā un bīdīet asmeņu bloku atpakaļ, līdz atskan klikšķis.

Vides aizsardzība

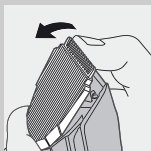


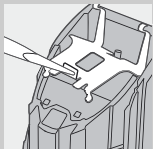
- ▶ Neizmetiet ierīci kopā ar parastajiem mājturības atkritumiem, bet nododiet oficiālā atkārtotai pārstrādei paredzēto lietu savākšanas vietā, tādējādi saudzējot apkārtējo vidi.

Iebūvētā akumulatoru baterija satur vielas, kas var piesārņot apkārtējo vidi. Pirms ierīces izmešanas vai nodošanas oficiālā savākšanas vietā, izņemiet no tās akumulatoru bateriju un nododiet tam paredzētā savākšanas vietā. Ja rodas sarežģījumi akumulatoru baterijas izņemšanā, nogādājiet ierīci Philips pakalpojumu centrā, kura darbinieki izņems akumulatoru bateriju un atbrīvosies no tās videi nekaitīgā veidā.

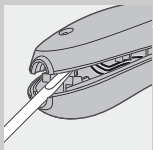
Atbrīvošanās no akumulatora

- 1** Atvienojiet ierīci no elektrotīkla un ļaujiet tai darboties, līdz motors apstājas.
- 2** Atveriet un noņemiet asmeņu bloku.



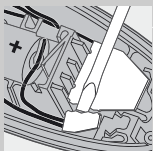


3 Ar skrūvgriezi atveriet metāla skavu.

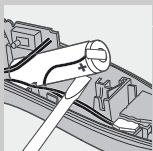


4 Atveriet ierīces korpusu.

Ievietojiet skrūvgriezi vienā no padziļinājumiem, kas atrodas blakus kontaktligzdai. Pagrieziet skrūvgriezi, lai atdalītu korpusa puses vienu no otras.



5 Ievietojiet skrūvgriezi drukātās shēmas plates atverē, kas atzīmēta ar bultiņu. Grūdiet skrūvgriezi dziļāk, līdz daļa drukātās shēmas plates nolūzt.



6 Izvelciet akumulatoru no ierīces.

Pēc akumulatora izņemšanas nepievienojiet ierīci elektrotīklā!

Garantija un remonts

Ja nepieciešama palīdzība vai informācija, lūdzu, izmantojiet Philips tīmekļa vietni internetā www.philips.com vai sazinieties ar Philips pakalpojumu centru savā valstī (tā tālruna numurs atrodams pasaules garantijas bukletā). Ja jūsu valstī nav Philips pakalpojumu centra, lūdziet palīdzību Philips preču izplatītājiem vai Philips Mājturības un personīgās higiēnas ierīču nodaļas pakalpojumu dienestam.

Įvadas

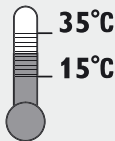
- ▶ Mieli pirkėjai, jūs pasirinkote teisingai! Jūsų naujoji Philips plaukų kirpimo mašinėlė yra pritaikyta galvos plaukų kontūrų formavimui ir patogiam naudojimui.
- ▶ Kad džiaugtumėtės kirpimo mašinėle ilgą laiką, mes patariame perskaityti naudojimosi instrukcijas.

Svarbu žinoti

Prieš naudojant aparatą, atidžiai perskaitykite šias naudojimo instrukcijas ir saugokite jas tolimesniam naudojimui.

- ▶ Prieš įjungdami aparatą patikrinkite, ar įtampa, nurodyta ant kištuko, sutampa su įtampa jūsų namuose.
- ▶ Šis aparatas pritaikytas elektros srovei nuo 220 iki 240 voltų.
- ▶ Naudokite tik rinkinyje esantį adapterį.
- ▶ Adapteryje yra transformatorius. Vengiant pavojaus, niekada nenujunkite adapterio, norėdami jį pakeisti kitu kištuku.
- ▶ Nenaudokite pažeisto adapterio.
- ▶ Jei yra pažeistas adapteris, norint išvengti pavojaus, visada pakeiskite jį originaliu adapteriu.
- ▶ Įsitikinkite, kad aparatas ir adapteris yra nesudrėkę.
- ▶ Laikykite aparatą vaikams neprieinamoje vietoje.





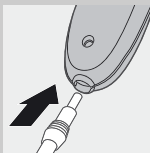
- ▶ Naudokite, kraukite ir laikykite aparatą temperatūroje tarp 15° ir 35°.
- ▶ Šis aparatas yra skirtas tik kirpti žmogaus plaukus. Nenaudokite jo kitiems tikslams.
- ▶ Triukšmingumo lygis: Lc = 69 dB [A]

Pakrovimas

Prieš pradėdami naudotis aparatu pirmą kartą, kraukite jį mažiausiai 12 valandų.

Pilnai pakrautu aparatu be laido galite kirptis iki 35 minučių.

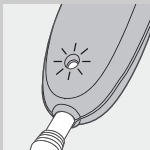
Nekraukite aparato ilgiau, nei 24 valandas.



1 Kraunant įsitikinkite ar aparatas išjungtas.

2 Įstatykite kištuką į prietaisą.

3 Adapterio kištuką įkiškite į elektros lizdą.



▶ Aparatui kraunantis užsižiebs signalinė lemputė.

Baterijos veikimo laiko prailginimas

- Visiškai iškraukite bateriją du kartus per metus, palikdami aparatą veikti iki sustos.
- Kai baterijos pilnai pasikrauna, ištraukite adapterį iš elektros lizdo.
- Jei ilgą laiką nesinaudojote aparatu, jį turėtumėte krauti mažiausiai 12 valandų.

Kirpimas nenaudojant baterijų

Nejunkite aparato į elektros lizdą, kai baterijos yra pilnai pakrautos.

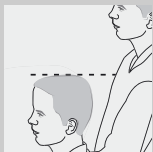
► Kirpimas įjungus mašinėlę į tinklą:

Išjunkite kirpimo mašinėlę, įjunkite ją į tinklą ir palaukite kelias sekundes, kol kirpimo mašinėlė įsijungs.

Jei baterija yra visiškai tuščia, prieš įjungiant aparatą palaukite kelias minutes.

Pasiruošimas naudojimui

Kirpimas su šukomis

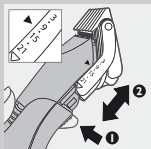


- 1** Prieš pradėdant kirpti, įsitikinkite, kad kerpamo asmens galva yra jūsų krūtinės lygyje.
- 2** Kad geriausiai nusikirptumėte, kirpkite tik sausus plaukus. Nekirpkite ką tik išplautų plaukų.
- 3** Pirmiausiai sušukuokite plaukus jų augimo kryptimi.
- 4** Kad tinkamai nusikirptumėte, kirpimo mašinėlę visada braukite prieš plaukų augimo kryptį.
- 5** Lėtai braukite kirpimo mašinėlę per plaukus.



Aparato naudojimas

Kirpimas su šukomis



1 Stumkite šukas ant aparato bėgelių, kol išgirsite spragtelėjimą.

2 Įsitikinkite, kad šukų rankenos tinkamai užstumtos ant bėgelių abiejose pusėse.

3 Pasirinkite norimą plaukų ilgį.

Paspauskite reguliuojantį mygtuką ant aparato nugarėlės ir įstatykite šukas į norimą padėtį.

Kirpimo mašinėlė galite nusikirpti plaukus 7 skirtingais ilgiais:

- 3 mm
- 6 mm
- 9 mm
- 12 mm
- 15 mm
- 18 mm
- 21 mm

Kad priprastumėte prie kirpimo mašinėlės, pradėkite kirpti, nustatę ilgiausio kirpimo poziciją.

4 Norint gerai nusikirpti, plokščioji šukų pusė visuomet turi liestis prie galvos odos.

5 Kad gerai nusikirptumėte, mašinėlė lėtai braukite per pakaušį įvairiomis kryptimis.

6 Jei norite gerai nusikirpti, braukite kirpimo mašinėlę per galvą nepilniais judesiais.

- 7** Plaukus yra lengviau nukirpti, kai kirpimo metu juos šukuojate plaukų augimo kryptimi.
- 8** Kad gerai nukirptumėte garbanotus, retus ar ilgus plaukus, galite šukomis nukreipti plaukus link kirpimo mašinėlės.
- 9** Mes patariame jums kirpimo metu reguliariai valyti iš šukų nukirptus plaukus.

Kirpimas skirtingu ilgiu

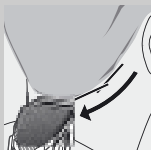
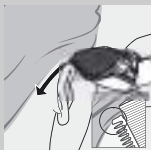
Philipskirpimo mašinėle galima ne tik vienodai nukirpti visus plaukus, bet taip pat padaryti tolygų perėjimą nuo ilgesnių plaukų viršugalvyje iki trumpesnių pakaušyje ir ant smilkinių.

- 1** Pradėkite kirpti, nustatę ilgiausio kirpimo padėtį (pvz., 21 mm padėtis).
- 2** Tada pasirinkite trumpesnio kirpimo nustatymus ir kirpkite visą galvą, išskyrus viršugalvį, kur norite palikti ilgesnius plaukus.
- 3** Šią procedūrą kartokite, kol nukirpsite visus plaukus norimu ilgiu.

Kruopštus kontūravimas be šukų

Kaklą liniją ir plotą aplink ausis galite kontūruoti kirpimo mašinėle be šukų.

Būkite atidūs kirpdamiesi be šukų, nes galite nukirpti per daug.



1 Šukas nuo kirpimo mašinėlės nutraukite.

2 Prieš pradėdant formuoti kontūrą aplink ausis, plaukus sušukuokite virš ausų.

3 Norėdami gerai nukirpti, užlenkite kerpamo asmens ausį.

4 Kirpimo mašinėlą pakreipkite taip, kad tik viena kirpimo įtaiso pusė liestų plaukų galiukus.

5 Pakirpkite tik plaukų galiukus. Plaukai gali liesti ausis.

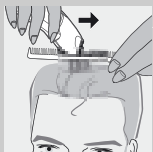
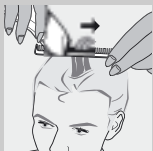
6 Formuojant kaklo ir žandėnų kontūrą, pasukite kirpimo mašinėlą ir braukite žemyn.

7 Braukite lėtai ir vienodai.

8 Atkartokite galvos liniją.

Kirpimas per modeliuojančias šukas arba pirštus

Ši technika naudojama, norint nukirpti plaukus iki 21 mm. Turėkite omenyje, kad ši technika yra sudėtinga ir tik įgudęs meistras gali gerai nukirpti.

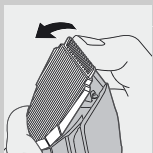
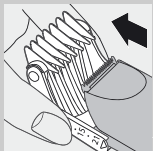


- 1** Nuimkite šukas.
- 2** Šukuokite plaukus mažomis sruogelėmis į viršų. Šukomis arba pirštais plaukus pakelkite taip, kad išlįstų tik tiek, kiek norite nukirpti.
- 3** Nukirpkite pro šukas ar pirštus išsikišusius plaukus.
- 4** Tęskite procedūrą ir dažnai šukuokite, kad nubrauktumėte nukirptus plaukus ir pastebėtumėte nelygiai nukirptas vietas.

Valymas

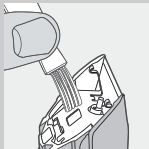
Valykite aparatą po kiekvieno panaudojimo.

Valydami aparatą nenaudokite šlifuojančių ar šveičiančių medžiagų, taip pat alkoholio, benzino ir acetono.



- 1** Prieš pradėdami valymą įsitikinkite ar aparatas išjungtas iš elektros lizdo.
- 2** Nuimkite šukas.
- 3** Vidurinę kirpimo įtaiso dalį nykščiu stumkite aukštyn iki ji atsidarys ir tada ištraukite ją iš aparato.

Saugokite, kad kirpimo įtaisas nenukristų ant grindų.



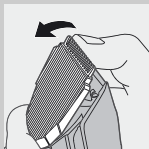
- 4** Kirpimo įtaisą ir aparato vidų išvalykite rinkinyje esančiu šepetėliu.



- 5** Kirpimo įtaiso rankeną įstatykite į angą ir užstumkite įtaisą atgal ant aparato.

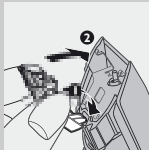
- 6** Kirpimo įtaisą stumkite iki pasigirs spragtelėjimas.

Pakeitimas



Susidėvėjusį ar sugadintą kirpimo įtaisą reikia pakeisti tik originaliu "Philips" kirpimo įtaisu.

- 1** Vidurinę kirpimo įtaiso dalį nykščiu stumkite aukštyn iki ji atsidarys ir tada ištraukite ją iš aparato.



- 2** Kirpimo įtaiso rankeną įstatykite į angą ir užstumkite įtaisą atgal ant aparato.

Aplinka

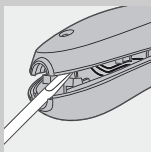
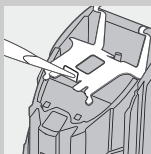
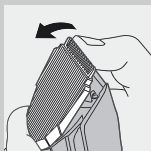


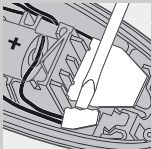
- Kai atsikratote aparatu, nemeskite jo į normalią šiukšlių dėžę, o pristatykite į oficialų surinkimo punktą, kur jį perdirbs. Taip padėsite išsaugoti aplinką.

Įmontuotoje pakraunamoje baterijoje yra medžiagų, kurios gali užteršti aplinką. Prieš atsikratydami aparatu, visuomet išimkite bateriją arba nuneškite aparatą į oficialų surinkimo tašką. Atsikratykite baterijos oficialiame baterijų surinkimo taške. Jei jums kilo sunkumų bandant išimti bateriją, jūs galite nunešti aparatą į Philips aptarnavimo centrą. Ten išims bateriją ir atsikratys jos aplinkai saugiu būdu.

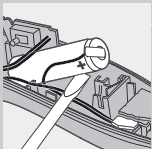
Baterijų išmetimas

- 1** Nuo aparato atjunkite laidą ir palikite aparatą veikti iki variklis sustos.
- 2** Atidarykite aparatą ir išimkite kirpimo įtaisą.
- 3** Atsuktuvu nuimkite metalinę sąvaržėlę.
- 4** Atidarykite angelę.
Įstatykite atsuktuvą į vieną griovelį, esantį už prietaiso kyštuko lizdo. Pasukite atsuktuvą, kad atskirtumėte dvi korpuso puses.





- 5** Įstatykite atsuktuvą į nedidelę išpjovą antspaudoatame elektros grandinės dangtyje, pažymėtą strėlyte. Spauskite atsuktuvą žemyn, iki dalis antspaudoato elektros grandinės dangčio sulūš.



- 6** Išimkite bateriją iš aparato.

Aparato nejunkite į elektros tinklą po to, kai iš jo išimėte baterijas!

Garantija ir aptarnavimas

Jei jums reikalinga informacija ar turite problemų, aplankykite Philips tinklapį www.philips.com arba susisiekite su Philips klientų aptarnavimo centru savo šalyje (jo telefono numerį rasite visame pasaulyje galiojančiame garantijos lapelyje). Jei tokio centro jūsų šalyje nėra, kreipkitės į vietinį Philips pardavėją.

Увод

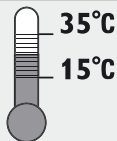
- ▶ Уважаеми клиенти, вие направихте правилен избор! Новата ви машинка за подстригване Philips се нагажда към контурите на главата ви и осигурява удобство при ползване.
- ▶ За да ползвате с удоволствие машинката за подстригване дълго време, съветваме ви да прочетете следната информация.

Важно

Преди да използвате уреда, прочетете внимателно тези инструкции за употреба и ги запазете за справка в бъдеще.

- ▶ Проверете дали посоченото на адаптера напрежение отговаря на напрежението на електрическата мрежа в дома Ви, преди да свързвате уреда.
- ▶ Този уред е подходящ за напрежение на мрежата от 220 до 240 Волта.
- ▶ Използвайте само включения в комплекта адаптер.
- ▶ В адаптера има трансформатор. Не отрязвайте адаптера, за да го замените с друг щепсел, тъй като това ще доведе до опасно положение.
- ▶ Не използвайте повреден адаптер.
- ▶ Ако щепселът се повреди, винаги трябва да осигурявате замената му с такъв от оригиналния тип, за да се избегне опасност.
- ▶ Пазете уреда и адаптера от влага.
- ▶ Пазете уреда от деца.





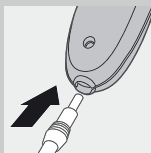
- ▶ Използвайте, зареждайте и съхранявайте уреда при температура между 15° и 35°.
- ▶ Този уред е предвиден само за подстригване на хора. Не го използвайте за каквито и да е други цели.
- ▶ Ниво на шума: $L_c = 69$ дБ [А]

Зареждане

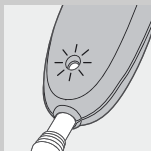
Преди да използвате уреда за пръв път, заредете го в продължение на поне 12 часа.

Напълно зареденият уред може да работи без захранване по кабел в продължение на 35 минути.

Не зареждайте уреда в продължение на повече от 24 часа.



- 1** Проверете дали по време на зареждането уредът е изключен.
- 2** Пъхнете щекера в уреда.
- 3** Включете адаптерния щепсел в мрежов контакт.



- ▶ Индикаторната лампа светва, за да покаже, че уредът се зарежда.

Удължаване на експлоатационния срок на батерията

- Изпразвайте два пъти годишно батерията докрай, като оставяте двигателя да работи, докато не спре.
- Изваждайте адаптерния щепсел от контакта, когато батерията е напълно заредена.
- Ако уредът дълго не е бил използван, той трябва да се презарежда най-малко 12 часа.

Подстригване със захранване от

Не работете с уреда със захранване от мрежата, когато батерията е напълно заредена.

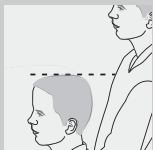
- **За да използвате машинката за подстригване, когато е свързана към мрежата:**

Изключете машинката за подстригване, свържете я към електрическата мрежа и изчакайте няколко секунди, преди да я включите.

Ако батерията е напълно изтощена, изчакайте няколко минути, преди да включите уреда.

Подготовка за работа

Подстригване с приспособлението гребен

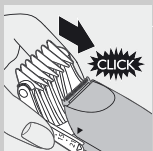


- 1** Преди да започнете подстригването застанете така, че главата на човека, когото подстригвате, да е на нивото на гърдите ви.
- 2** За да получите най-добри резултати, използвайте машинката за подстригване само върху суха коса. Не подстригвайте току-що измитата коса.
- 3** Първо срещете косата по посока на растежа ѝ.
- 4** Винаги движете машинката за подстригване срещу посоката на растежа на косата, в противен случай тя няма да подстригва косата добре.
- 5** Движете машинката бавно през косата.

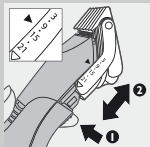


Използване на уреда

Подстригване с приспособлението гребен



- 1** Плъзнете приспособлението-гребен по водачите на уреда докато чуете изщракване.



2 Проверете дали рамената на гребена са правилно плъзнати по водачите от двете страни.

3 Изберете подходящата настройка за дължина на косата.

Натиснете бутона за регулиране отзад на уреда и плъзнете гребена в желаното положение.

Машинката за подстригване има 7 различни настройки за дължина на косата:

- 3 мм
- 6 мм
- 9 мм
- 12 мм
- 15 мм
- 18 мм
- 21 мм

Започнете с настройката за максимална дължина на косата (21 мм), за да се запознаете с работата на машинката.

4 Плоската страна на приспособлението-гребен трябва винаги да е в пълен контакт със скалпа, за да се получи равномерно подстригване.

5 Прокарвайте машинката бавно над темето от различни страни, за да се получи равномерно подстригване.

6 Движенията ви по главата трябва да се припокриват, за да може машинката да

улови всички косми, които трябва да бъдат подстригани.

- 7** От време на време сресвайте косата по посока на растежа, за да може машинката да захваща космите по-лесно.
- 8** За да постигнете добри резултати при къдрава, рядка или дълга коса, използвайте гребен за насочване на косата към машинката за подстригване.
- 9** Съветваме ви докато подстригвате периодично да премахвате отрязаната коса от гребена.

Градация

Машинката за подстригване Philipsvi позволява не само да подстригвате косата равномерно със същата дължина по цялата глава, но и ви дава възможност да постигнете плавен преход от по-дълга коса в горната част на главата към по-къса коса отзад и отстрани.

- 1** Започнете подстригването с настройка за максимална дължина на косата (т. е. положението на 21 мм).
- 2** След това изберете настройка за по-малка дължина и подстрижете косата от всички страни с изключение на горната част на главата, където желаете косата ви да остане по-дълга.

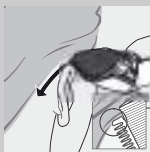
- 3** Можете да повторите тази процедура, докато косата от всички страни на главата добие желаната от вас дължина.

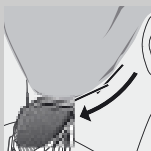
Прецизно оформяне на контура без приспособлението гребен

Можете да използвате машинката без гребеновата приставка, за да очертаете линията на врата и областта около ушите.

Когато подстригвате без гребена, внимавайте защото машинката премахва всеки косъм, до който се докосне.

- 1** Свалете гребеновата приставка чрез издърпване от машинката.
- 2** Преди да оформите контура около ушите, срещете краищата на косата над ушите.
- 3** Ако е необходимо, огънете ухото, за да не пречи.
- 4** Наклонете машинката за подстригване по такъв начин, че единият ръб на подстригващия елемент да докосва краищата на косата.
- 5** Подстрижете само краищата на косата. Линията на косата трябва да бъде близо до ухото.





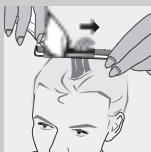
6 За да оформите линията на косата отзад на врата и бакенбардите, обърнете машинката за подстригване и правете движения надолу.

7 Движете бавно и плавно.

8 Просто следвайте естествената линия на косата.

Подстригване през гребен за оформяне на прическа или през пръсти

Тази техника може да се използва за получаване на дължина на косата повече от 21 мм. Помнете, че тази техника се усвоява трудно и трябва да се прилага само от опитни потребители.



1 Свалете приспособлението гребен.

2 Срешете малък участък от косата нагоре. Повдигнете косата с гребен или я хванете между пръстите си, докато остава да се подава само дължината, която трябва да се отреже.

3 Отрежете подаващата се от гребена или между пръстите коса.

4 Продължете с тази процедура и сресвайте често, за да премахвате

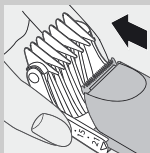
отрязаната коса и за да проверявате за неравно подстригани участъци.

Почистване

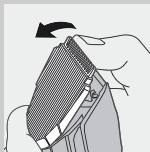
Почиствайте уреда след всяко ползване.

Не използвайте абразивни или стържещи миещи препарати, нито течности от рода на спирт, петролни продукти или ацетон за почистване на уреда.

1 Преди да започнете почистването, проверете дали уредът е изключен и дали щепселът е изваден от контакта.

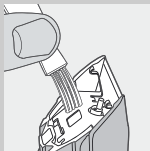


2 Свалете приспособлението гребен.



3 Избутайте нагоре с палец средната част на подстригващия блок така, че да се отвори и го извадете от уреда.

Внимавайте подстригващият блок да не падне на пода.



4 Почистете подстригващия блок и вътрешността на уреда с предоставената четка.

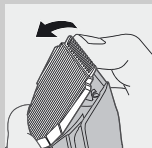


5 Наместете издатината на подстригващия блок в жлеба и натиснете блока обратно в уреда.

6 Внимавайте да натискате блока обратно, докато чуете щракване.

Замяна

Износен или повреден подстригващ блок може да се смени само с оригинален подстригващ блок на Philips.



1 Избутайте нагоре с палец средната част на подстригващия блок така, че да се отвори и го извадете от уреда.



2 Наместете издатината на подстригващия блок в жлеба и натиснете блока обратно в уреда така, че да чуете щракване.

Опазване на околната среда



▶ Не изхвърляйте уреда след привършване на експлоатационния му срок заедно с обикновените битови отпадъци, а го предайте в пункт за събиране на отпадъци за рециклиране. Така ще помогнете за опазването на околната среда.

Вградената презареждаема батерия съдържа вещества, които могат да замърсят околната среда. Винаги изваждайте батерията, преди да

изхвърлите уреда или да го предадете в пункт за събиране на отпадъци за рециклиране. Предайте батерията в специален пункт за събиране на отпадъчни батерии. Ако изваждането на батерията Ви затруднява, можете също да занесете уреда в сервиз на Philips, където ще извадят батерията вместо Вас и ще я изхвърлят по екологично безопасен начин.

Изхвърляне на батерията

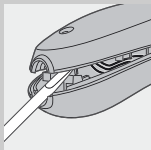
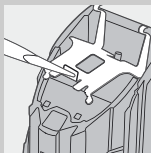
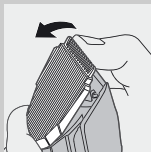
1 Откачете уреда от електрическата мрежа и го оставете да работи, докато двигателят не спре.

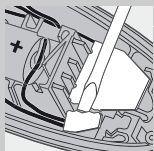
2 Отворете и извадете подстригващия блок.

3 Махнете с отвертка металната скоба.

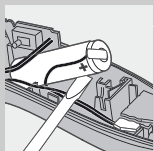
4 Отворете корпуса.

Пъхнете отвертка в един от жлебовете до гнездото за захранване на уреда. Завъртете отвертката, за да разделите двете половини на корпуса.





- 5** Пъхнете отвертка в малкия прорез на печатната платка, означен със стрелка. Натиснете отвертката надолу, докато част от печатната платка се отчупи.



- 6** Извадете батерията от уреда.

Не свързвайте отново уреда към електрическата мрежа, след като е изваден батерията!

Гаранция и сервизно обслужване

Ако се нуждаете от информация или имате проблем, посетете Интернет сайта на Philips на адрес **www.philips.com** или се обърнете към Центъра за обслужване на клиенти на Philips във Вашата страна (телефонния му номер можете да намерите в международната гаранционна карта). Ако във Вашата страна няма Център за обслужване на клиенти, обърнете се към местния търговец на уреди на Philips или Отдела за сервизно обслужване на битови уреди на Philips [Service Department of Philips Domestic Appliances and Personal Care BV].

Uvod

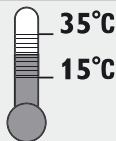
- ▶ Draga mušterijo, napravili ste pravi izbor! Vaša nova Philips mašina za šišanje prilagodjava se konturama glave, i omogućava lagodnu upotrebu.
- ▶ Da biste dugo uživali u korišćenju vaše mašine za šišanje, savetujemo da pročitate sledeće informacije.

Važno

Pažljivo pročitate ova uputstva pre upotrebe, i sačuvajte ih za kasniju upotrebu.

- ▶ Proverite da li napon naznačen na adapteru odgovara naponu vaše lokalne mreže, pre nego što priključite aparat.
- ▶ Ovaj uređaj je pogodan za napone mreže od 220 do 240V.
- ▶ Upotrebljavajte samo isporučeni adapter.
- ▶ Adapter ima ugrađen transformator. Ne pokušavajte da uklonite adapter da biste ga zamenili drugim, jer se na taj način izlažete riziku od opasnosti.
- ▶ Nemojte upotrebljavati adapter koji je oštećen.
- ▶ Ako je adapter oštećen, uvek ga zamenite adapterom originalnog tipa kako biste izbegli rizik.
- ▶ Čuvajte uređaj i adapter od kvašenja.
- ▶ Uredjaj držite van domašaja dece.





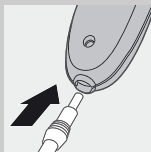
- ▶ Upotrebljavajte, punite, i odlažite uređaj na temperaturi između 15°C i 35°C.
- ▶ Uređaj je namenjen samo šišanju. Nemojte ga upotrebljavati u neke druge svrhe.
- ▶ Nivo buke: Lc = 69 dB [A]

Punjenje

Punite uređaj najmanje 12 sati pre prve upotrebe.

Napunjen uređaj ima bežično vreme rada u trajanju od 35 minuta.

Ne punite uređaj duže od 24 časa.



1 Proverite da je uređaj isključen u toku punjenja.

2 Uključite utikač uređaja u uređaj.

3 Gurnite adapter u utičnicu.



▶ Kontrolna lampica će se uključiti da signalizira punjenje uređaja.

Optimizacija radnog veka baterije

- Dvapat godišnje, potpuno ispraznite bateriju tako što ostavite motor da radi sve dok ne stane.
- Izvucite adapter iz utičnice kada se baterije napune.

- Ako uređaj nije upotrebljavan duže vreme, on mora da se puni najmanje 12 sati.

Šišanje sa napajanjem iz mreže

Nemojte napajati uređaj iz mreže kada je baterija puna.

► Da biste mašinu za šišanje koristili sa napajanjem iz električne mreže:

Isključite mašinu za šišanje, priključite je na električnu mrežu, i sačekajte nekoliko sekundi pre nego je ponovo uključite.

Ukoliko je baterija potpuno prazna, sačekajte nekoliko minuta pre nego uključite uređaj.

Priprema za upotrebu

Šišanje dodatkom u obliku češlja



- 1 Pre nego što počnete sa šišanjem, proverite da li se glava osobe koju šišate nalazi u visini vaših grudi.

- 2 Da biste postigli najbolje rezultate, mašinu za šišanje upotrebljavajte samo na suvoj kosi. Ne upotrebljavajte uređaj na sveže opranoj kosi.

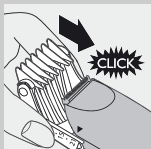


- 3 Najpre očešljajte kosu u smeru rasta.
- 4 Mašinu za šišanje uvek pomerajte u smeru suprotnom od rasta kose, jer inače neće ispravno seći kosu.

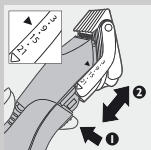
- 5** Lagano pomerajte mašinu za šišanje kroz kosu.

Upotreba

Šišanje dodatkom u obliku češlja



- 1** Ubacite dodatak u obliku češlja u šine na uređaju tako da čujete "klik".
- 2** Proverite da li su ručke dodatka u obliku češlja ispravno ubačene u šine sa obe strane.



- 3** Izaberite odgovarajuće podešavanje dužine kose.

Pritisnite taster za podešavanje na poledjini uređaja, i postavite dodatak u obliku češlja u željeni položaj.

Mašina za šišanje ima 7 različitih podešavanja, u zavisnosti od dužine kose:

- 3 mm
- 6 mm
- 9 mm
- 12 mm
- 15 mm
- 18 mm
- 21 mm

Šišanje počnite sa podešavanjem za najdužu kosu (tj. položaj 21 mm), da biste se privikli na mašinu za šišanje.

- 4** Proverite da je ravni deo češlja celom površinom u dodiru sa kožom glave, kako bi šišanje uvek bilo ravnomerno.
- 5** Mašinom za šišanje lagano prelazite preko temena u svim pravcima, kako biste kosu ošišali ravnomerno.
- 6** Prelazite mašinom celu površinu glave iz različitih smerova, da bi mašina uhvatila svaku dlaku koju treba ošišati.
- 7** U toku šišanja povremeno očešljajte kosu u smeru rasta, da bi je mašina lakše hvatala.
- 8** Da biste postigli dobre rezultate sa kovrdžavom, retkom, ili dugom kosom, možete koristiti češalj da usmerite kosu prema mašini.
- 9** Savetujemo da u toku šišanja redovno uklanjate odsečenu kosu sa češlja.

Stepenasto šišanje

Philipsmašina za šišanje vam, pored šišanja kose na istu dužinu celom površinom glave, omogućava i postizanje glatkog prelaza između duže kose na vrhu glave i kraće kose na temenu i sa strane.

- 1** Počnite šišanje sa podešavanjem za najdužu kosu (tj. položaj 21 mm).

2 Zatim izaberite podešavanje za kraću kosu kako biste ošišali sve delove glave osim vrha, gde kosa treba da ostane duža.

3 Ovu proceduru možete ponavljati sve dok ne postignete željenu dužinu kose na celoj površini glave.

Precizno oblikovanje bez dodatka u obliku češlja

Možete da upotrebljavate aparat za šišanje bez dodatka u obliku češlja da biste oblikovali liniju kose na vratu kao i oko ušiju.

Budite pažljivi kada kosu šišate bez dodatka u obliku češlja, jer će mašina ukloniti svaku dlaku koju dodirne.

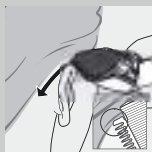
1 Skinite dodatak u obliku češlja tako što ćete ga svući sa aparata za šišanje.

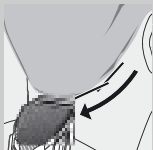
2 Pre oblikovanja linije kose oko ušiju, očešljajte krajeve kose preko uva.

3 Savijte uvo osobe koju šišate, kako biste ga uklonili s puta mašine.

4 Nagnite mašinu za šišanje tako da samo jedna ivica rezača dodiruje krajeve kose.

5 Ošišajte samo krajeve kose. Linija kose treba da bude u blizini uva.





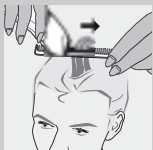
6 Da biste oblikovali liniju kose na potiljku, kao i zulufe, okrenite mašinu za šišanje i šišajte u smeru rasta kose.

7 Mašinu pomerajte lagano i ravnomerno.

8 Samo pratite prirodnu liniju kose.

Šišanje preko prstiju ili češlja za oblikovanje

Ova tehnika može se koristiti za dužinu kose preko 21 mm. Imajte u vidu da je ovu tehniku teško savladati, i da je stoga mogu upotrebljavati samo iskusni korisnici.



1 Uklonite dodatak u obliku češlja.

2 Očešljajte manji deo kose nagore. Podižite kosu češljem za oblikovanje, ili držeći je medju prstima, dok samo dužina koju treba ošišati ne ostane da viri.

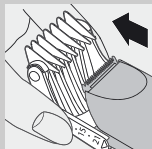
3 Isecite kosu koja viri iz češlja ili prstiju.

4 Nastavite ovu proceduru uz često češljanje, kako biste uklonili isečenu kosu i proverili da li je kosa ranomerno ošišana.

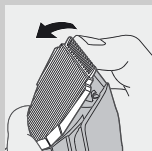
Održavanje

Očistite uređaj nakon svake upotrebe.

Za čišćenje uređaja ne upotrebljavajte abrazivne sredstva za ribanje, niti tečnosti kao što su alkohol, benzin ili aceton.



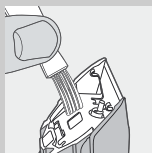
- 1** Proverite da li ste isključili uređaj, i isključili ga iz električne mreže, pre nego počnete čišćenje.



- 2** Uklonite dodatak u obliku češlja.

- 3** Palcem gurajte srednji deo jedinice rezača uvis sve dok se ne otvori i onda ga svucite sa uređaja.

Vodite računa da jedinica rezača ne padne na pod.



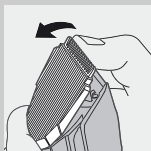
- 4** Jedinicu rezača, kao i unutrašnjost uređaja, čistite isporučenom četkom.



- 5** Stavite ušicu jedinice rezača u prorez i gurnite jedinicu nazad na uređaj.

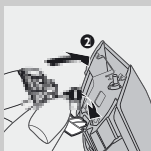
- 6** Jedinicu rezača pritiskajte unazad sve dok ne čujete "klik".

Zamena delova



Pohabana ili oštećena jedinica rezača može se zameniti isključivo originalnom Philips jedinicom rezača.

1 Palcem gurajte srednji deo jedinice rezača uvis sve dok se ne otvori i onda ga svucite sa uređaja.



2 Stavite kukicu jedinice rezača u prorez i gurajte jedinicu nazad sve dok ne čujete klik.

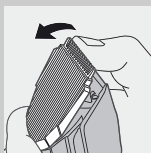
Okolina



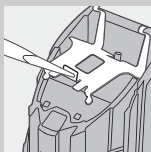
► Po isteku radnog veka, nemojte da bacate uređaj zajedno sa običnim otpacima iz domaćinstva, već ga predajte na zvaničnom mestu skupljanja materijala za reciklažu. Postupajući ovako, pomažete očuvanju okoline.

Ugrađena punjiva baterija sadrži supstance koje mogu da dovedu do zagađenja okoline. Pre bacanja uređaja, uvek uklonite bateriju ili je predajte na zvaničnom mestu za skupljanje istrošenih baterija. Ako imate problema sa uklanjanjem baterije, uređaj možete takođe odneti u Philips-ov servis, gde će ukloniti bateriju i osloboditi je se na ekološki bezbedan način.

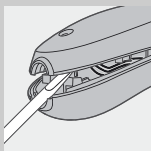
Uklanjanje baterije



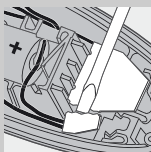
1 Isključite uređaj iz mreže i ostavite ga da radi sve dok motor ne stane.



2 Otvorite i uklonite jedinicu rezača.

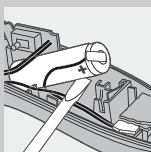


3 Uklonite metalnu štipaljku uz pomoć šrafcigera.



4 Otvorite kućište.

Ubacite šrafciger u jedan od žlebova u blizini utičnice za utikač uređaja. Okrenite šrafciger kako biste odvojili polovine kućišta.



5 Ubacite šrafciger u mali otvor na štampanoj ploči, označen strelicom. Pritiskajte šrafciger nadole dok se deo štampane ploče ne odlomi.

6 Izvadite bateriju iz uređaja.

Nemojte ponovo priključivati uređaj na mrežu nakon što je baterija uklonjena!

Garancija i servis

Ukoliko su vam potrebne informacije, ili imate neki problem, molimo vas da posetite Philips Internet prezentaciju na adresi **www.philips.com**, ili da kontaktirate Philips-ovo predstavništvo u vašoj zemlji (broj telefona pronaći ćete u međunarodnom garantnom listu). U koliko u vašoj zemlji ne postoji predstavništvo, obratite se vašem ovlašćenom prodavcu ili kontaktirajte Servisno odeljenje Philips aparata za domaćinstvo i ličnu higijenu BV.

Кіріспе

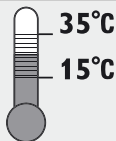
- ▶ Қадірлі тұтынушы, сіз өте дұрыс таңдау жасадыңыз! Сіздің жаңа Филипс шаш қырқатын машинаңыз басыңыздың жобасына қалыптанып, қолдануға өте ыңғайлы болып келеді.
- ▶ Шаш қырқатын машинаңыздың қолдану рахатын ұзаққа созғыңыз келсе, біз сізге астында келтірілген ақпаратты ілтипатпен оқуыңызға кеңес береміз.

Маңызды

Құралды қолданар алдында осы нұсқауды ықыласпен оқып шығыңыз, әрі болашақта қолдануға сақтап қойыңыз.

- ▶ Құралды қосар алдында құралда көрсетілген қуат, жергілікті қамтамасыз етілетін қуатқа сәйкес келетіндігін тексеріп алыңыз.
- ▶ Бұл құрал 220 дан 240 вольтке дейінгі тоқ қуатымен жұмыс жасай береді.
- ▶ Тек осыған қосымша берілген адапторды ғана қолданыңыз.
- ▶ Адапторда трансформер бар. Адапторды кесіп алып тастап, оның орнына басқа шанышқы қоюға болмайды, себебі бұл өте қауіпті жағдай туғызады.
- ▶ Сынған адапторды қолдануға болмайды.
- ▶ Егер адаптор сынған болса, қауіпті жағдай туғызбас үшін, түпнұсқалық түрімен ғана ауыстырған жөн.
- ▶ Құралды және адапторды құрғақ қылып сақтаңыз.
- ▶ Құралды балалардың қолы жетпейтін жерде сақтаңыз.





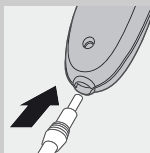
- ▶ Құралды тек 15° градустан 35° градусқа шейінгі температурада қолданып зарядтап және сақтау керек.
- ▶ Бұл құрал тек адамның шашын кесуге арналған. Басқа мақсатпен бұл құралды қолдануға болмайды.
- ▶ Шу деңгейі: Lc = 69 dB [A]

Зарядтау

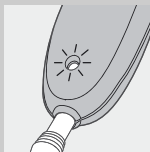
Құралды ең алғаш қолданар алдында 8 сағат бойы (NiCd батареясымен) немесе 12 сағат бойы (NiMh батареясымен) зарядтаңыз.

Толығымен зарядталған құрал тоқ сымсыз 35 минут бойы (NiCd батареясымен) немесе 50 минут бойы (NiMh батареясымен) шаш қырқа алады.

Құралды 24 сағаттан көп уақыт бойы зарядтауға болмайды.



- 1** Құрал зарядталып тұрғанда міндетті түрде өшірілуі тиіс.
- 2** Тоқ сымын тікелей құралға қосыңыз.
- 3** Адапторды қабырғадағы розеткаға қосыңыз.



- ▶ Зарядтайтын жарығы зарядталып тұрғандығын көрсетіп жанып тұрады.

Құрал толығымен зарядталып болғанда жарық сөнеді немесе жарық түсі өзгереді.

Батареяның жұмыс жасау қабілетін ұзарту

Құрал алғашқы рет зарядталып болғаннан соң, шаш кесіп жатқан аралықта қайта зарядтауға болмайды. Онымен қолдануды жалғастыра беріңіз, тек заряд толығымен таусылғанда немесе таусылуға шақ қалғанда ғана қайта зарядтау керек.

- Батареяны жылына екі рет моторы тоқтағанша қолдану арқылы толығымен босатып тұрыңыз.
- Құралды әрдайым қабырғадағы тоққа қосылған етіп ұстауға болмайды.
- Егер құрал көп уақыт бойы қолданылмаған болса, онда оны 8 сағат бойы (NiCd батареясы болса) немесе 12 сағат бойы (NiMh батареясы болса) зарядтау керек.

Тоқ сымы бар кесетін қайшы

Батареясы толығымен зарядталған жағдайда, құралды қабырғадағы тоққа қосып жұмыс істетпеңіз.

► Тоққа қосылған шаш кесетін қайшымен қолдану:

Шаш қырқатын машинаңызды өшіріп, тоққа қосыңыз да, бірнеше секунд бойы күтіп отырып қайтадан қосыңыз.

Егер батареясы аяғына дейін таусылған болса, құралды қосу алдында бірнеше минут күте тұрыңыз.

Қолдануға дайындық



Қосымша бөлшек ретінде берілген тарақпен шаш алу

- 1** Шаш алу алдында шашын алғалы отырған адамның басы сіздің иықтарыңыздың деңгейінде екендігіне көзіңізді жеткізіңіз.
- 2** Өте жақсы нәтижеге жету үшін, шаш қырқатын машинамен тек кепкен шашты алғаныңыз дұрыс. Жаңа ғана жуылған шашқа құралды қолдаңбаңыз.
- 3** Алдымен шашты шаштың өсу бағытына қарай тараңыз.
- 4** Шаш қырқатын машинаңызды шаштың өсу бағытына қарсы қозғалтыңыз, әйтпесе ол шашты дұрыс қырықпайды.
- 5** Шаш қырқатын машинаңызды шаштың арасынан жәймен қозғалтыңыз.

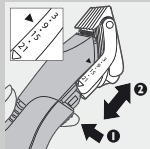


Құралды қолдану

Қосымша бөлшек ретінде берілген тарақпен шаш алу

- 1** Қосымша бөлшек ретінде берілген тарақты құралдың тұтқасына сырт ете түскенше сырғытып орнатыңыз.
- 2** Қосымша бөлшек ретінде берілген тарақтың екі жағындағы тұтқаларын құрал тұтқасындағы орынға дұрыс сырғытып түсіріңіз.





3 Керекті шаш ұзындығы бағдарламасын таңдаңыз.

Құралдың артындағы бейімдейтін түйме арқылы қосымша бөлшек ретінде берілген тарақты керекті ұстанымға сырғытып қойыңыз. Шаш қырқатын машина 7 ұзындық түрі бар шашқа арналған бағдарламасы бар:

- 3 миллиметр
- 6 миллиметр
- 9 миллиметр
- 12 миллиметр
- 15 миллиметр
- 18 миллиметр
- 21 миллиметр

Машинкамен қолдануға үйрениңкіреу үшін, алдымен ең ұзын ұзындықты (21 мм.) таңдаңыз.

4 Қосымша бөлшек ретінде берілген тарақтың тегіс бөлігі баспен әрдайым толық ұштауда болуы тиіс, сонда шаш тегіс және тура кесіледі.

5 Шашты тегіс және тура кесу үшін шаш қырқатын машинамен бастың барлық жағынан жәймен қозғау керек.

6 Алыну керек шаштырдың барлығын кесу үшін, бастың үстінен шаш қырқатын машинамен қайта қайта жүргізіңіз.

7 Анда санда шашты шаштың өсу бағытына қарай тараңыз, сонда машинка шашты жеңілірек іліп алады.

- 8** Бұйра, жұқа немесе ұзын шашты алу барысында жақсы нәтижеге жету үшін, тарақпен шашты іліп алып, машинкаға бағыттауыңызға болады.
- 9** Тарақтан кесілген шашты әрдайым алып тастап отырғаныңыз жөн.

Жіктеу

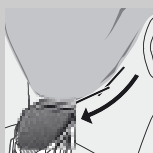
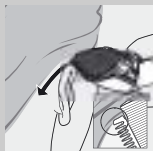
Филипс шаш қырқатын машина сіздің басыңыздағы шашыңызды барлық жерде бірдей етіп кесіп қана қоймай, сонымен бірге басыңыздың төбесіндегі ұзын шаштан жаны мен артындағы қысқа шаштарға жұмсақ ауысады.

- 1** Алдымен ең ұзын ұзындықты бағдарламамен (мысалы 21 мм. ұстанымымен) қырқа бастаңыз.
- 2** Содан соң қысқарақ бағдарлама таңдап, шашыңыз ұзынырақ болсын деген төбеден басқа жердің бәрін кесіңіз.
- 3** Сіз бұл жұмысты басыңыздың барлық бөлігіндегі шаш ұзындығы сіздің қалағаныңыздай болғанша қайталауыңызға болады.

Дәлме дәл жобалау үшін тарақсыз болып келген сайманды қолданыңыз

Сіз тарақсыз болып келген сайманды мшйын жағы мен құлақ жанын жобалау үшін қолдана аласыз.

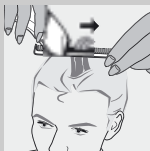
Тарақсыз болып келген сайманды қолдаған кезде, абайлы болыңыз, өйткені ол тиген шаштың барлығын қырқып тастайды.



- 1** Шаш кесетін бөлікті бас бармағыңызбен жоғары қарай ашылғанша итеріп, құралдан шығарып алыңыз.
- 2** Құлақтың айналасындағы шашты тегістеген кезде шашыңыздың ұштарын құлақтың үстінен тараңыз.
- 3** Шаш алуға кедергі жасамас үшін, шаш алып отырған адамның құлағын қайтарып бұраңыз.
- 4** Шаш алуға кедергі жасамас үшін, шаш алып отырған адамның құлағын қайтарып бұраңыз.
- 5** Шаштың тек ұштарын ғана кесіңіз. Шаш сызығы құлаққа жақын болуы тиіс.
- 6** Желкеңіздегі шаштың сызығын және жақс сақалды тегістеу үшін машинканы бұрап, төмен қарай жүргізіңіз.
- 7** Баяу және жәй қозғалтыңыз.
- 8** Жаратынды шаш сызығына ғана еріңіз.

Үлгілеу тарағының немесе саусақтардың үстінен кесу

Бұл әдіс тек 21 мм. ұзындықтан ұзын шаш ұзындығын жасау үшін қолданылады. Есіңізде болсын, бұл әдісті үйрену өте қиын, сондықтан тек тәжірибелі қолданушылармен қолданылуы тиіс.

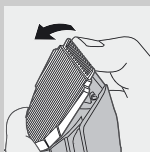
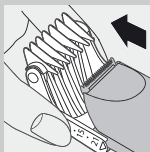


- 1** Қосымша бөлшек ретінде берілген тарақты машинкадан алып тастаңыз.
- 2** Кішкене шаш бөлігін жоғары қарай тараңыз. Шашты үлгілеу тарағымен тартып, саусақтарыңызбен тек кесу керек шаштың ұшын қалдырып қана тартыңыз.
- 3** Тарақтан немесе саусақтардан шығып тұрған шашты ғана кесіңіз.
- 4** Бұл жұмысты қайталай беріңіз, әрі шашты қайта қайта тарап тұрыңыз, сонда кесілген шаштар түсіп, түзу кесілмеген шаштар көрінеді.

Тазалау

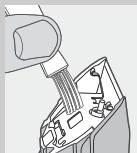
Құралды қолданған сайын тазалап тұрыңыз.

Тегістейтін, темір жуғыш жөкені немесе спирт, бензин, ацетон тәріздес сұйықтықтарды құралды тазалау мақсатымен қолдануға болмайды.



- 1** Құралды тазалар алдында оны сөндіріп, тоқтан алып тастаңыз.
- 2** Қосымша бөлшек ретінде берілген тарақты машинкадан алып тастаңыз.
- 3** Шаш кесетін бөлікті бас бармағыңызбен жоғары қарай ашылғанша итеріп, құралдан шығарып алыңыз.

Шаш кесетін бөлік еденге құлап кетпес үшін, абай болыңыз.



- 4** Қосымша берілген щеткамен шаш кесетін бөлікті және құралдың ішін тазалаңыз.

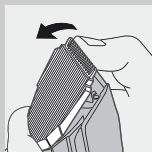


- 5** Шаш кесетін бөліктің құлақшасын саңылауға орнатып, итеру арқылы құралға қайта орнатыңыз.

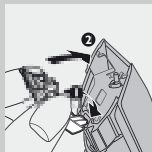
- 6** Шаш кесетін бөлікті сырт ете түскенше итеру керек.

Алмастыру

Тозған немесе зақымдалған шаш кесетін бөлік тек Филипс түп нұсқалы шаш кесетін бөлікпен алмастырылуы тиіс.



- 1** Шаш кесетін бөлікті бас бармағыңызбен жоғары қарай ашылғанша итеріп, құралдан шығарып алыңыз.



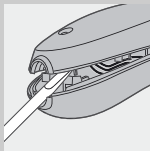
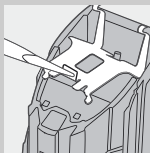
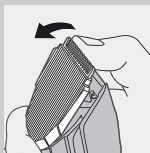
- 2** Шаш кесетін бөліктің құлақшасын саңылауға орнатып, сырт ете түскенше итеріп, құралға қайта орнатыңыз.

Қоршаған айнала



- Құралды өз қызметін көрсетіп тозғаннан кейін күнделікті үй қоқысымен бірге тастауға болмайды. Оның орнына бұл құралды арнайы жинап алатын жерге қайта өңдеу мақсатына өткізіңіз. Сонда сіз қоршаған айналаны сақтауға себіңізді тигізесіз.

Ішіне орнатылған қайта зарядталып отыратын батарея құрамында қоршаған айналаға тигізер зиянды заттар бар. Құралды тастар немесе арнайы жинап алатын орынға берер алдында батареяны алып тастаңыз. Батареяны арнайы батареялар жинайтын орынға өткізіңіз. Егер сіз батареяны шағару сіздің қолыңыздан келмесе, құралды Philips қызмет орталығына апаруыңызға болады, ондағы адамдар батареяны сіз үшін алып, оны қоршаған айналаға зияны тимейтін жағдайда оның көзін жояды.

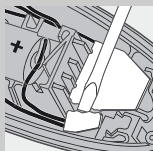


Батареяны алып тастау

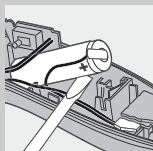
- 1** Құралды тоқтан суырып алып, моторы тоқтағанша жұмыс жасатыңыз.
- 2** Кесетін бөлігін ашып, алып тастаңыз.
- 3** Металды қысқашты бұрауыштың көмегімен алып тастаңыз.

4 Негізін ашыңыз.

Бұрауышты құралдың шанышқысына арналған ойыстың жанындағы тесікшелердің біреуіне тығыңыз. Бұрауышты екі бөлек негізді ажырату үшін бұраңыз.



- 5** Жебемен белгіленген басылған монтажды платада орналасқан кішкене тесікшеге бұрауышты тығыңыз. Бұрауышты төмен қарай басылған монтажды плата бөлінгенше итеріңіз.



- 6** Батареяны құралдан шығарып алыңыз.

Батареясы алынып тасталғаннан соң құралды қайтадан тоққа қосуға болмайды!

Кепілдік және қызмет

Егер сізге ақпарат керек болса, немесе сізде проблема болса, Philips'тің интернет бетіндегі www.philips.com веб-сайтына келіңіз, немесе өзіңіздің еліңіздегі Philips Тұтынушылар Орталығына телефон шалсаңыз болады (ол нөмірді сіз дүние жүзі бойынша берілетін кепілдік кітапшасынан табасыз). Сіздің еліңізде Тұтынушылар Қамқорлық Орталығы жоқ болған жағдайда өзіңіздің жергілікті Philips дилеріне арызданыңыз немесе Philips'тің Үйге арналған құралдар қызмет департаменті және Жеке Қамқор BV бөліміне арызданыңыз.







www.philips.com



100% recycled paper
100% papier recyclé

4203 000 31082