



# Manuale dell'utente

© Copyright 2019 HP Development Company, L.P.

Windows è un marchio o un marchio registrato di Microsoft Corporation negli Stati Uniti e/o in altri paesi. HDMI, il Logo HDMI e High-Definition Multimedia Interface sono marchi o marchi registrati di HDMI Licensing LLC. DisplayPort™ e il logo DisplayPort™ sono marchi di proprietà della Associazione degli standard di elettronica per video (Video Electronics Standards Association - VESA) negli Stati Uniti e in altri paesi.

Le informazioni contenute in questo documento sono soggette a modifiche senza preavviso. Le sole garanzie per i prodotti e i servizi HP sono definite nelle norme esplicite di garanzia che accompagnano tali prodotti e servizi. Nulla di quanto contenuto nel presente documento va interpretato come costituente una garanzia aggiuntiva. HP non sarà ritenuta responsabile di errori tecnici o editoriali o omissioni rilevati in questo documento.

#### **Avviso relativo al prodotto**






Questa guida descrive caratteristiche comuni alla maggior parte dei modelli. Alcune caratteristiche potrebbero non essere disponibili nel prodotto in uso. Per accedere alla guida per l'utente più recente, visitare la pagina <http://www.hp.com/support>, quindi attenersi alle istruzioni per individuare il prodotto in uso, e infine selezionare **Guide per l'utente**.

Prima edizione: luglio 2019

Numero di parte del documento: L57244-061

## Informazioni sulla Guida

Questa guida fornisce informazioni sulle funzionalità e sulla configurazione del monitor, sull'utilizzo del software e sulle specifiche tecniche.

- 
-  **AVVERTENZA!** Indica una situazione di pericolo potenziale che, se non evitata, **può** comportare la morte o lesioni gravi.
  -  **ATTENZIONE:** Indica una situazione di pericolo potenziale che, se non evitata, **può** comportare lesioni lievi o moderate.
  -  **IMPORTANTE:** Indica informazioni considerate importanti ma non relative a situazioni di pericolo (ad esempio, messaggi correlati a danni alle cose). Un avviso segnala all'utente che la mancata osservanza della procedura esattamente come descritta potrebbe causare la perdita di dati o danni all'hardware o al software. Il messaggio contiene inoltre informazioni essenziali utili a spiegare un concetto o completare un'attività.
  -  **NOTA:** Contiene informazioni aggiuntive che rimarcano o integrano punti importanti del testo principale.
  -  **SUGGERIMENTO:** Fornisce consigli utili per il completamento di un'attività.
- 

**HDMI**™  
HIGH-DEFINITION MULTIMEDIA INTERFACE

Questo prodotto è dotato di tecnologia HDMI.



---

# Sommario

<b>1 Guida introduttiva .....</b>	<b>1</b>
Importanti informazioni sulla sicurezza .....	1
Caratteristiche e componenti del prodotto .....	2
Caratteristiche .....	2
Componenti posteriori .....	3
Componenti anteriori .....	4
Installazione del monitor .....	4
Installazione del supporto per monitor .....	5
Montaggio della testa del monitor .....	6
Rimozione del supporto del monitor .....	6
Fissaggio della staffa di montaggio VESA .....	7
Collegamento dei cavi .....	8
Collegamento dei dispositivi USB .....	12
Regolazione del monitor .....	13
Accensione del monitor .....	14
Installazione di un cavo di sicurezza .....	15
<b>2 Utilizzo del monitor .....</b>	<b>16</b>
Software e utility .....	16
File di informazione .....	16
Il file per la corrispondenza cromatica .....	16
Uso del menu OSD .....	16
Utilizzo dei pulsanti funzione .....	17
Riassegnazione dei pulsanti funzione .....	18
Regolazione dell'emissione di luce blu (solo in determinati prodotti) .....	18
Utilizzo della Modalità sospensione automatica .....	18
Modifica dell'impostazione Modalità risparmio energia .....	19
<b>3 Supporto e risoluzione dei problemi .....</b>	<b>20</b>
Risoluzione dei problemi più comuni .....	20
Blocchi pulsanti .....	21
Come contattare l'assistenza .....	21
Prima di chiamare l'assistenza tecnica .....	21
Individuazione del numero di serie e del numero di prodotto .....	21

<b>4 Manutenzione del monitor .....</b>	<b>22</b>
Indicazioni per la manutenzione .....	22
Pulizia del monitor .....	22
Spedizione del monitor .....	23
<b>Appendice A Specifiche tecniche .....</b>	<b>24</b>
Specifiche tecniche de modelli da 86,4 cm/34 in .....	24
Risoluzioni di visualizzazione predefinite .....	25
Modello da 86,4 cm/34 pollici .....	25
Funzione risparmio energetico .....	26
<b>Appendice B Accessibilità .....</b>	<b>27</b>
HP e accessibilità .....	27
Ricerca degli strumenti necessari .....	27
L'impegno di HP .....	27
IAAP (International Association of Accessibility Professionals) .....	28
Ricerca della migliore tecnologia assistiva .....	28
Valutando le vostre esigenze .....	28
Accessibilità per i prodotti HP .....	28
Norme e leggi .....	29
Norme .....	29
Mandato 376 – EN 301 549 .....	29
Linee guida WCAG (Web Content Accessibility Guidelines) .....	29
Leggi e regolamenti .....	30
Risorse e link utili relativi all'accessibilità .....	30
Organizzazioni .....	30
Enti di formazione .....	30
Altre risorse relative alla disabilità .....	31
Link HP .....	31
Come contattare l'assistenza .....	31


---

# 1 Guida introduttiva

## Importanti informazioni sulla sicurezza

Con il monitor viene fornito un cavo di alimentazione. Se si usa un cavo diverso, utilizzare esclusivamente una sorgente di alimentazione e un tipo di collegamento adatti al monitor. Per informazioni sul set corretto del cavo di alimentazione da utilizzare per il monitor, consultare gli *Avvisi relativi al prodotto* forniti nel kit di documentazione.


---

 **AVVERTENZA!** Per ridurre il rischio di scosse elettriche:

- Collegare il cavo di alimentazione a una presa CA facilmente accessibile in ogni momento.
- Se il cavo di alimentazione è dotato di spina tripolare, collegare il cavo a una presa tripolare con messa a terra.


Per la propria sicurezza, non appoggiare nulla sui cavi di alimentazione o sugli altri cavi. Instradare accuratamente tutti i cavi collegati al monitor in modo che non possano essere calpestati, tirati, afferrati e che non siano di inciampo.


Per ridurre il rischio di lesioni gravi, leggere la *Guida alla sicurezza e al comfort* fornita con le guide per l'utente. Questa guida descrive come organizzare adeguatamente la postazione di lavoro, la postura corretta da tenere e le abitudini errate che chi utilizza un computer dovrebbe evitare. La *Guida alla sicurezza e al comfort* fornisce anche importanti informazioni sulla sicurezza meccanica ed elettrica. La *Guida alla sicurezza e al comfort* è anche disponibile sul Web all'indirizzo <http://www.hp.com/ergo>.

 **IMPORTANTE:** Per proteggere il monitor nonché il computer, collegare tutti i cavi di alimentazione del computer e delle relative periferiche (quali monitor, stampante, scanner) a un dispositivo di protezione dalle sovratensioni, ad esempio una presa multipla o un UPS. Non tutte le prese multiple di alimentazione forniscono protezione contro gli sbalzi di tensione; le prese multiple devono essere specificamente etichettate come dotate di questa funzione. Utilizzare una presa multipla con garanzia del rispettivo produttore di sostituzione dell'apparecchiatura in caso di danno da sovratensione.

---

Usare mobili adatti e delle dimensioni corrette, progettati per supportare adeguatamente il monitor.

 **AVVERTENZA!** I monitor collocati in maniera inappropriata su credenze, librerie, mensole, scrivanie, altoparlanti, cassettiere o carrelli possono cadere e causare lesioni alle persone.

 **NOTA:** Questo prodotto è adatto per l'intrattenimento. Si consiglia di posizionare il monitor in un ambiente luminoso controllato per evitare interferenze da parte delle superfici luminose e lucenti nelle vicinanze le quali potrebbero causare riflessi di disturbo della schermata.

---

# Caratteristiche e componenti del prodotto

## Caratteristiche

Il monitor presenta le seguenti caratteristiche:

- Schermo con area di visualizzazione diagonale pari a 86,4 cm (34 pollici) con risoluzione 3440 x 1440 e supporto a schermo intero di risoluzioni inferiori; include la funzionalità di ridimensionamento personalizzato per ottenere la dimensione massima delle immagini preservandone il formato originale
- Pannello antiriflesso con retroilluminazione a LED
- Angolo di visualizzazione ampio per consentire la visione dello schermo da seduti o in piedi, oppure lateralmente da lato a lato
- Capacità di regolazione dell'inclinazione, dell'orientamento e dell'altezza
- Supporto rimovibile per soluzioni di montaggio flessibili della testa del monitor
- Ingresso video DisplayPort™ (cavo fornito in dotazione)



**NOTA:** Possono essere necessari cavi e/o adattatori (da acquistare separatamente).

---

- Ingresso video HDMI (High-Definition Multimedia Interface)



**NOTA:** Possono essere necessari cavi e/o adattatori (da acquistare separatamente).

---

- Hub USB con due porte a Monte (per il collegamento al computer): USB Type-C (USB 3.1) e un USB Type-B (USB 3.0); e quattro porte a valle: tre USB Type-A e una USB Type-C (per il collegamento a dispositivi USB)
- Cavo USB fornito per collegare l'hub USB del monitor alla porta USB sul computer
- Funzionalità Plug and Play, se supportata dal sistema operativo in uso
- Attacco per cavo di sicurezza sul retro del monitor per cavo di sicurezza opzionale
- Regolazioni OSD in diverse lingue per la semplificazione dell'impostazione e l'ottimizzazione dello schermo
- Software HP Display Assistant per regolare le impostazioni del monitor e abilitare le funzioni anti furto
- Protezione contro la copia HDCP (High-Bandwidth Digital Content Protection) su tutti gli ingressi digitali
- Funzione di risparmio energetico per soddisfare i requisiti in materia di ridotto consumo energetico

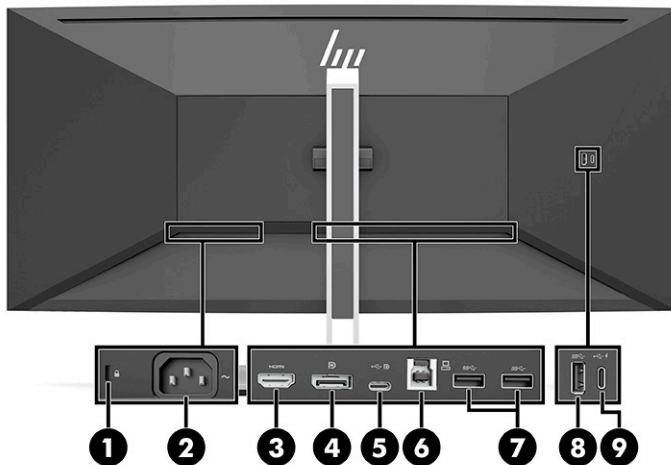


**NOTA:** Per informazioni sulla sicurezza e sulle normative, fare riferimento agli *Avvisi relativi al prodotto* forniti nel kit di documentazione. Per accedere alla guida per l'utente più recente, visitare la pagina <http://www.hp.com/support>, quindi attenersi alle istruzioni per individuare il prodotto in uso, e infine selezionare **Guide per l'utente**.

---



## Componenti posteriori

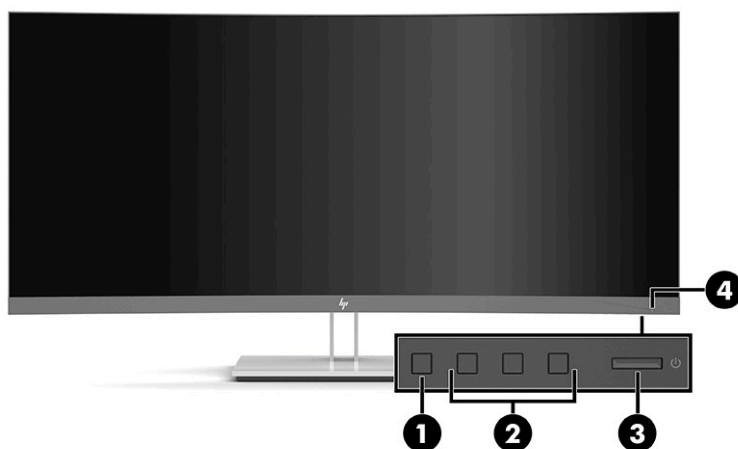


**Tabella 1-1 Componenti posteriori**

Componente	Funzione
1 Attacco per cavo di sicurezza	Consente di collegare al monitor un cavo di sicurezza opzionale.
2 Connettore di alimentazione	Consente di collegare il cavo di alimentazione.
3 Porta HDMI	Consente di collegare un cavo HDMI dal monitor a un dispositivo sorgente, ad esempio un computer.
4 Connettore DisplayPort	Consente di collegare il cavo DisplayPort dal monitor a un dispositivo sorgente, ad esempio un computer.
5 Porta USB Type-C (a monte)	Consente di collegare un cavo USB CM-CM dal monitor a un dispositivo sorgente, ad esempio un computer.
6 Porta USB Type-B (a monte)	Consente di collegare un cavo USB Type-B dal monitor a un dispositivo sorgente, ad esempio un computer.
7 Porte USB Type-A (2) (a valle)	Consentono di collegare cavi USB a dispositivi periferici, ad esempio una tastiera, un mouse, un'unità disco rigido USB, e di trasferire dati.
8 Porta USB Type-A (a valle)	Consente di collegare un cavo USB a un dispositivo USB periferico, ad esempio una tastiera, un mouse o un'unità disco rigido USB, e di trasferire dati.
9 Porta USB Type-C con carica da 15 W (a valle)	Consente di collegare un cavo USB Type-C a un dispositivo USB, di trasferire dati e, anche quando il monitor è in modalità di sospensione, di ricaricare la maggior parte dei dispositivi, ad esempio uno smartphone o un tablet.

**NOTA:** Possono essere necessari cavi e/o adattatori (da acquistare separatamente).

## Componenti anteriori



**Tabella 1-2 Componenti anteriori**

Controlli	Funzione
1 Pulsante <b>Menu</b>	Premere per aprire il menu OSD, selezionare una voce del menu dall'OSD o chiudere il menu OSD.
2 Pulsanti funzione	Utilizzare questi pulsanti per spostarsi nel menu OSD in base agli indicatori sopra i pulsanti, che si attivano quando il menu OSD è aperto. <b>NOTA:</b> È possibile riconfigurare i pulsanti funzione dal menu OSD per selezionare rapidamente le operazioni più frequenti. Vedere <a href="#">Utilizzo dei pulsanti funzione a pagina 17</a> per ulteriori informazioni.
3 Pulsante di alimentazione	Serve ad accendere e spegnere il monitor.
4 Spia di alimentazione	Bianca: il monitor è acceso. Arancione: il monitor è in uno stato di alimentazione ridotta a causa di inattività. Vedere la sezione <a href="#">Utilizzo della Modalità sospensione automatica a pagina 18</a> .


## Installazione del monitor

**AVVERTENZA!** Per ridurre il rischio di lesioni gravi, leggere la *Guida alla sicurezza e al comfort*. In questa guida viene descritto come organizzare adeguatamente la postazione di lavoro, la postura corretta da tenere e le abitudini errate che chi utilizza un computer dovrebbe evitare. La *Guida alla sicurezza e al comfort* fornisce anche importanti informazioni sulla sicurezza meccanica ed elettrica. La *Guida alla sicurezza e al comfort* è disponibile in rete alla pagina <http://www.hp.com/ergo>.

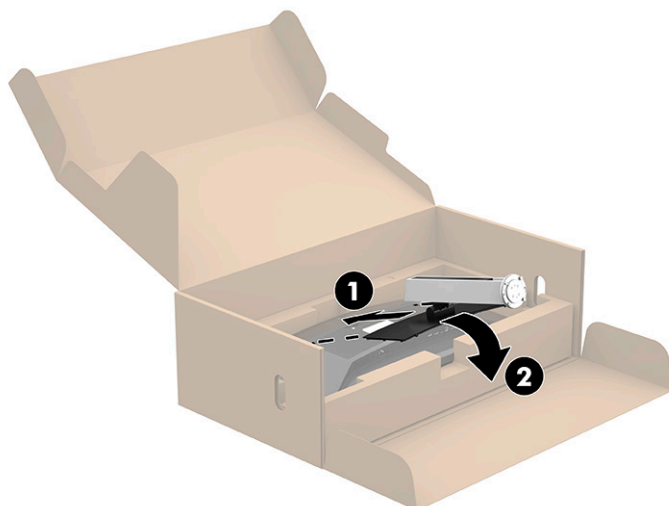
**IMPORTANTE:** Per evitare di danneggiare il monitor, non toccare la superficie del pannello LCD. La pressione sul pannello potrebbe comportare difformità dei colori o cattivo orientamento dei cristalli liquidi. In tal caso lo schermo potrebbe non ritornare alle condizioni normali.

**IMPORTANTE:** Per impedire che lo schermo si graffi, rovini o rompa ed evitare di danneggiare i pulsanti di controllo, posizionare il monitor rivolto verso il basso su una superficie piana coperta con un foglio protettivo o un panno non abrasivo.

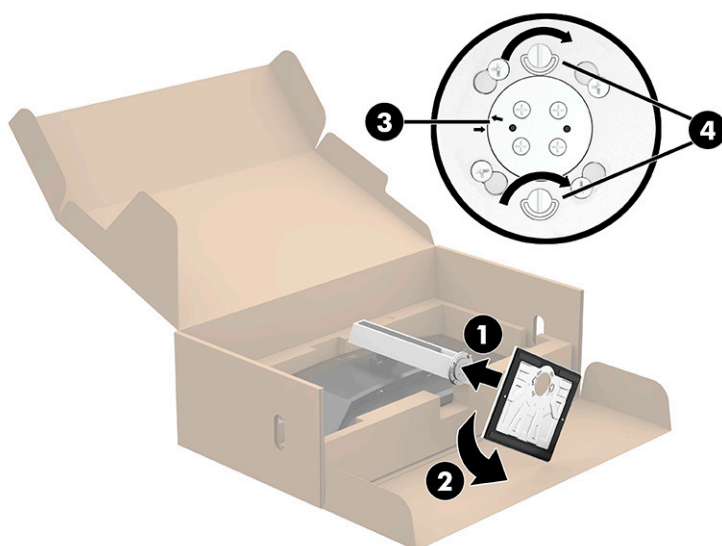
## Installazione del supporto per monitor

 **SUGGERIMENTO:** Valutare con attenzione il posizionamento del monitor, in quanto luci e superfici brillanti circostanti potrebbero causare riflessi di disturbo.

1. Con il monitor rivolto verso il baso all'interno della scatola, abbassare la parte inferiore della piastra di montaggio del supporto nel retro del vano del monitor **(1)** fino a farla scattare in posizione **(2)**.




2. Con il monitor ancora rivolto verso il baso all'interno della scatola:
  - a. Inserire la base nella parte inferiore del supporto del monitor (1).
  - b. Ruotare la base in senso antiorario per bloccarla in posizione (2).
  - c. Verificare che la freccia rossa sul supporto del monitor sia allineata con la freccia verde sulla parte inferiore della base (3).
  - d. Quindi, inserire le due viti a testa zigrinata nella base e serrarle (4).




## Montaggio della testa del monitor

È possibile fissare la testa del monitor a una parete, a un braccio snodabile o ad un altro impianto di montaggio.

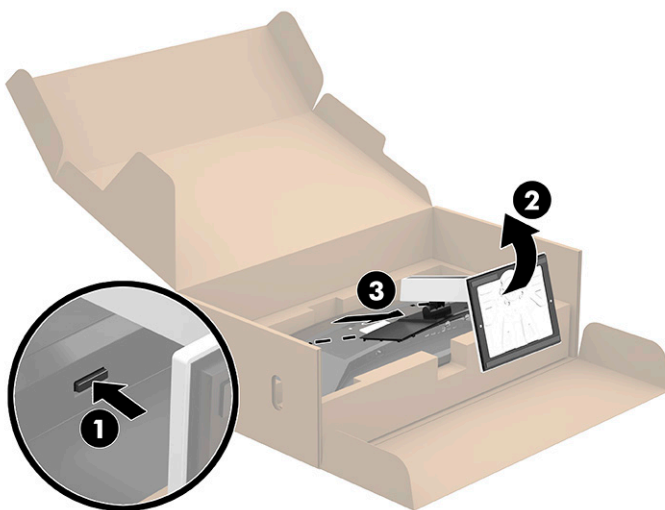
 **NOTA:** Questo apparato è concepito per essere sostenuto da una staffa di montaggio a parete certificata GS e UL o GS e CSA.

## Rimozione del supporto del monitor

È possibile rimuovere la testa del monitor dal supporto per installarla su una parete, un braccio snodabile o un altro impianto di montaggio.

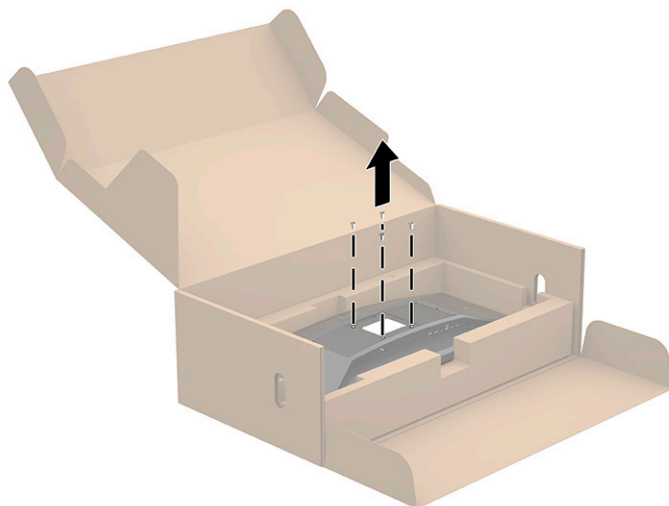
 **IMPORTANTE:** Prima di disassemblare il monitor, verificare che sia spento e che tutti i cavi siano scollegati.

1. Scollegare e rimuovere tutti i cavi dal monitor.
2. Posizionare il monitor rivolto verso il basso nella scatola di imballaggio originale.
3. Spingere verso l'alto la levetta in basso al centro del monitor **(1)**.
4. Sollevare la parte inferiore del supporto verso l'alto finché la piastra di montaggio non esce dal vano del pannello **(2)**, quindi sollevare il supporto al monitor principale **(3)**.

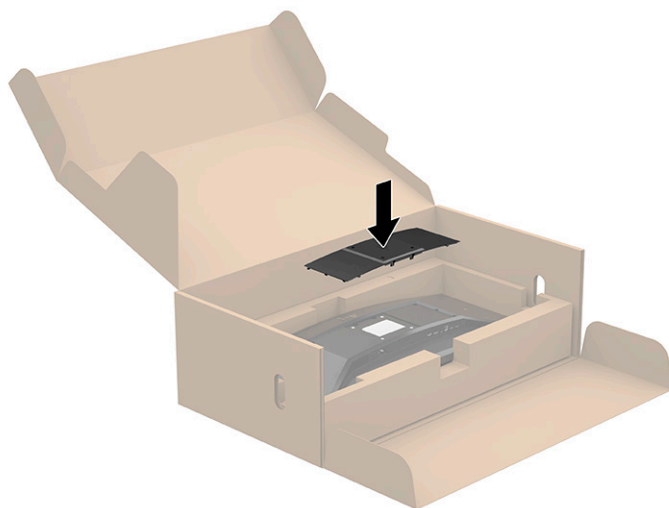


## Fissaggio della staffa di montaggio VESA


1. Rimuovere le quattro viti dai fori VESA® situati sul retro della testa del monitor.

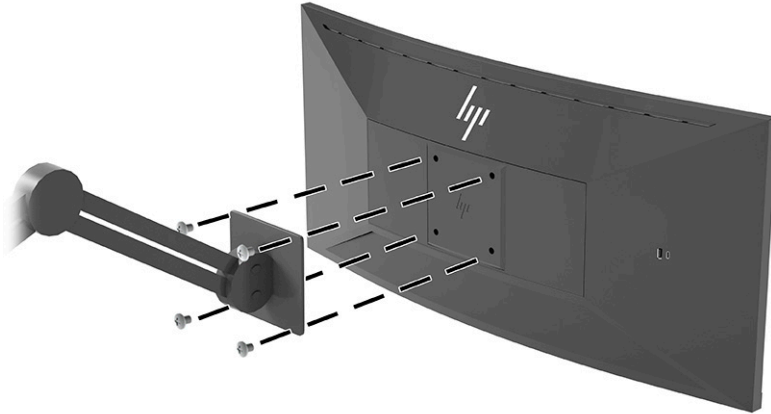


2. Fissare la staffa (fornita con il monitor) di montaggio VESA sul retro della testa del monitor. Inserire le quattro linguette sulla parte superiore dell'adattatore VESA per la scanalatura sul retro del monitor e premere l'adattatore VESA verso il basso fino a quando scatta in posizione.




3. Installare il monitor alla parete o al braccio snodabile scelto inserendo le quattro viti VESA fornite in dotazione con la staffa di montaggio VESA.

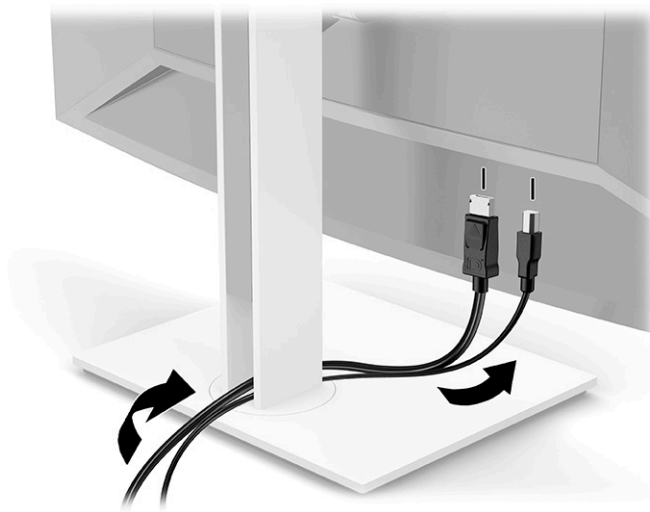
 **IMPORTANTE:** Utilizzare le nuove quattro viti VESA fissate alla nuova staffa di montaggio. Non riutilizzare le quattro viti VESA rimosse dal retro della testa del monitor. Queste viti non sono abbastanza lunghe per fornire un collegamento sicuro.




## Collegamento dei cavi

 **NOTA:** Il monitor viene fornito con determinati cavi. Non tutti i cavi mostrati in questa sezione sono forniti in dotazione con il monitor.

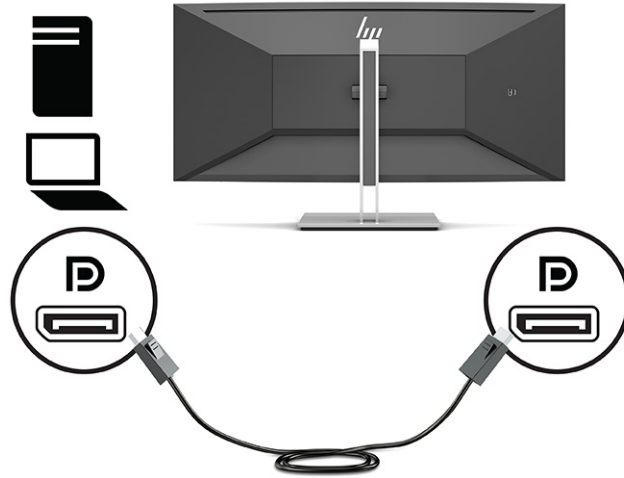
1. Ubicare il monitor vicino al computer in una posizione adatta e ben ventilata.
2. Prima di collegare i cavi, farli passare nell'apposito foro al centro del supporto.



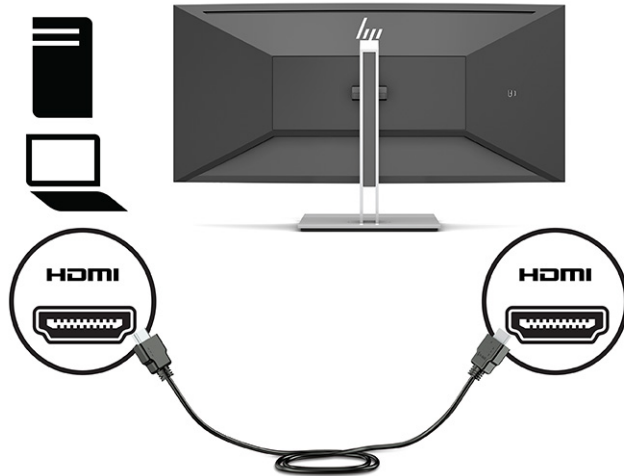
3. Collegare il cavo video.

 **NOTA:** Il monitor determina automaticamente quali sono gli ingressi con segnali video validi. Per selezionare un qualsiasi ingresso manualmente, aprire il menu OSD e selezionare **Ingresso**.


- Collegare un'estremità del cavo DisplayPort al connettore DisplayPort sul retro del monitor e l'altra estremità del cavo al connettore DisplayPort sul dispositivo sorgente.

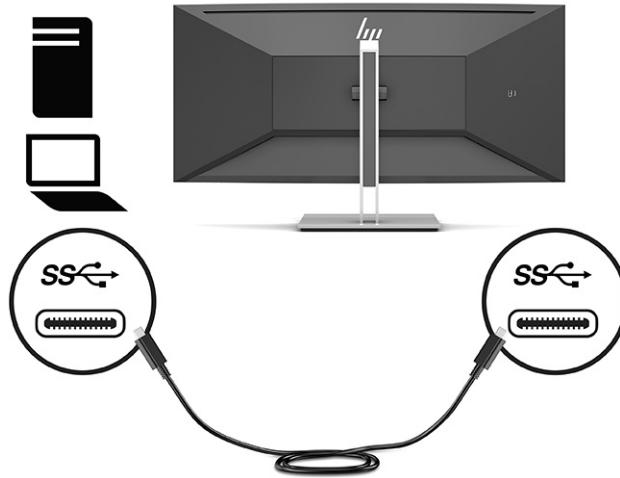


- Collegare un'estremità del cavo HDMI alla porta HDMI sul retro del monitor e l'altra estremità del cavo alla porta HDMI sul dispositivo sorgente.




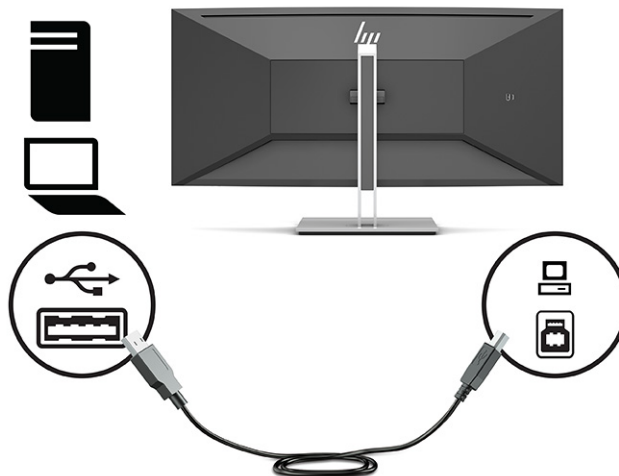
- Collegare un cavo USB CM-CM alla porta USB Type-C sul monitor, quindi collegare il connettore Type-C alla porta USB a valle sul dispositivo sorgente.

 **NOTA:** Il cavo USB CM-CM fornisce un'alimentazione fino a 15 W (5V, 3 A).



4. Collegare un cavo adattatore USB Type-A-USB Type-B alla porta USB Type-B sul retro del monitor e l'altra estremità del cavo alla porta USB sul dispositivo sorgente.

 **NOTA:** Per abilitare le porte USB Type-A e USB Type-C a valle sul monitor, è necessario collegare il cavo USB Type-C a monte o il cavo USB Type-B a monte dal dispositivo sorgente (computer) al retro del monitor. Per ulteriori informazioni, vedere la sezione [Collegamento dei dispositivi USB a pagina 12](#).





5. Collegare un'estremità del cavo di alimentazione al connettore di alimentazione sul retro del monitor e l'altra estremità del cavo a una presa CA provvista di terminale di messa a terra.

---

**⚠ AVVERTENZA!** Per ridurre il rischio di scosse elettriche o danni all'apparecchiatura:

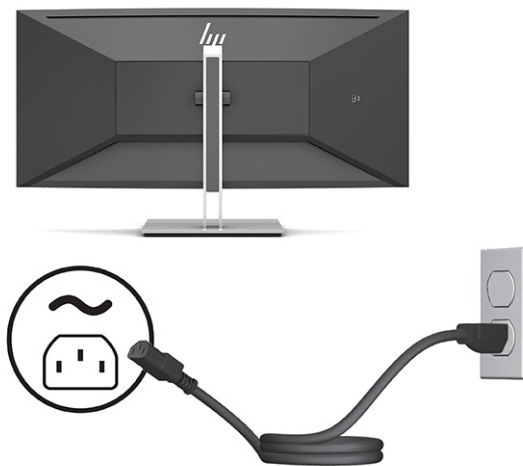
Non disattivare il collegamento a terra del cavo di alimentazione. Il terminale di messa a terra svolge un'importante funzione di sicurezza.

Collegare il cavo di alimentazione a una presa CA (provvista del terminale di messa a terra) facilmente accessibile in ogni momento.

Per scollegare completamente l'apparecchiatura dalla sorgente di alimentazione, staccare il cavo di alimentazione dalla presa CA.


Per la propria sicurezza, non appoggiare nulla sopra i cavi. Sistemarli in modo che non possano essere calpestati accidentalmente. Non tirare i cavi. Per staccare il cavo di alimentazione dalla presa CA, afferrarlo per la spina.

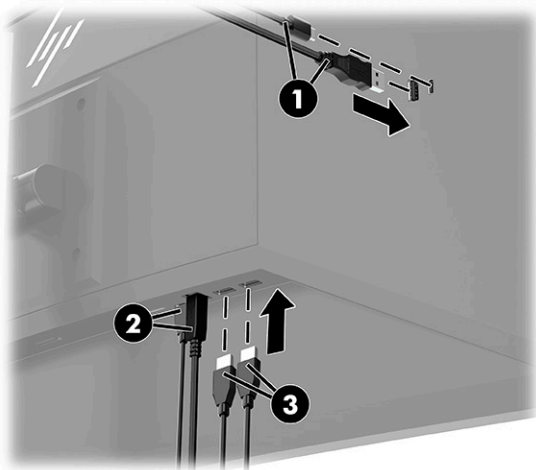
---



## Collegamento dei dispositivi USB

Le porte USB sono utilizzate per collegare dispositivi quali fotocamere digitali, tastiere USB o mouse USB. Sul monitor sono presenti quattro porte USB a valle: due USB Type-A a valle sul retro, una USB Type-C e una USB Type-A a valle sul lato posteriore.

 **NOTA:** Per abilitare le porte USB Type-A e USB Type-C a valle sul monitor, è necessario collegare il cavo USB Type-C a monte o il cavo USB Type-B a monte dal dispositivo sorgente (computer) al retro del monitor.



**Tabella 1-3** Posizione delle porte USB:

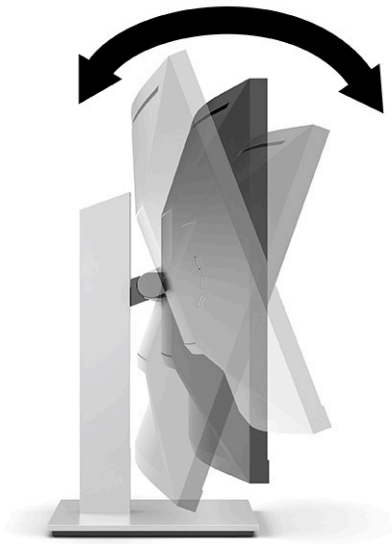
Porte USB	
(1)	Porte USB Type-A e USB Type-C a valle
(2)	Porta USB Type-C o USB Type-B a monte dal computer
(3)	Porte USB Type-A a valle

## Regolazione del monitor

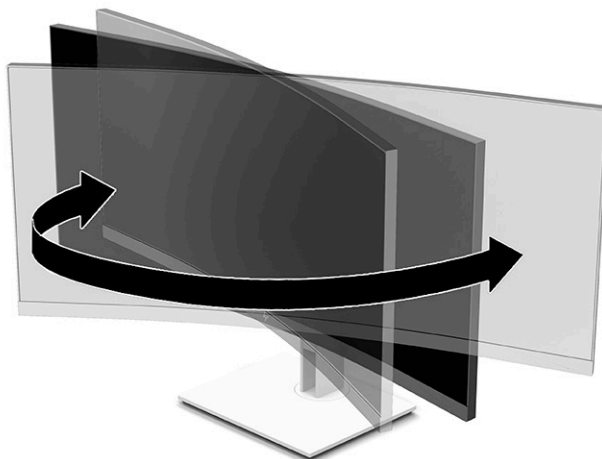
**⚠ AVVERTENZA!** Per ridurre il rischio di lesioni gravi, leggere la *Guida alla sicurezza e al comfort*. In questa guida viene descritto come organizzare adeguatamente la postazione di lavoro, la postura corretta da tenere e le abitudini errate che chi utilizza un computer dovrebbe evitare. La *Guida alla sicurezza e al comfort* fornisce anche importanti informazioni sulla sicurezza meccanica ed elettrica. La *Guida alla sicurezza e al comfort* è disponibile in rete alla pagina <http://www.hp.com/ergo>.

**📝 NOTA:** Non toccare la parte frontale dello schermo del monitor. Durante la regolazione dell'inclinazione, rotazione e altezza, posizionare una mano a sinistra e destra della parte posteriore della testa del monitor e regolare come necessario.

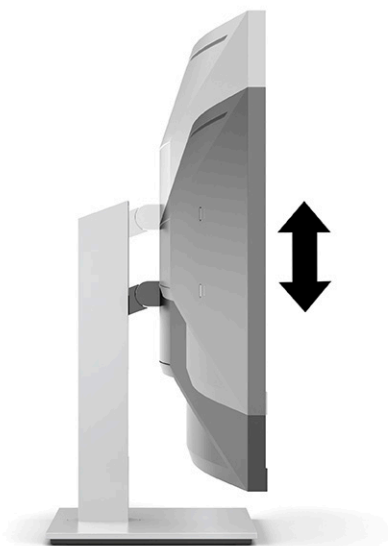
1. Inclinare la testa del monitor in avanti o indietro per posizionarla ad un livello ottimale per gli occhi.






2. Ruotare la testa del monitor verso sinistra o verso destra per ottenere l'angolo di visualizzazione ottimale.



3. Regolare l'altezza del monitor in una posizione comoda per la propria workstation individuale. Il bordo superiore del frontalino del monitor non deve superare l'altezza degli occhi. Un monitor in posizione bassa e inclinata potrebbe essere più comodo per gli utenti con lenti correttive. Riposizionare il monitor ogni volta che si regola la propria postura di lavoro nel corso della giornata lavorativa.



## Accensione del monitor

-  **IMPORTANTE:** I monitor su cui viene visualizzata la stessa immagine statica per 12 o più ore consecutive, potrebbero subire danni da burn-in dell'immagine. Per evitare tali danni, è consigliabile attivare sempre un'applicazione salvaschermo oppure spegnere il monitor quando si prevede di non utilizzarlo per un periodo di tempo prolungato. La ritenzione dell'immagine è una condizione che può verificarsi su tutti gli schermi LCD. I danni da burn-in del monitor non sono coperti dalla Garanzia HP.
-  **NOTA:** Se la pressione del pulsante di alimentazione non ha alcun effetto, la funzione Blocco del pulsante di alimentazione potrebbe essere abilitata. Per disabilitare questa funzione, premere il pulsante di accensione del monitor e tenerlo premuto per 10 secondi.
-  **NOTA:** È possibile disabilitare la spia di alimentazione dal menu OSD. Premere il pulsante **Menu** per aprire il menu OSD, quindi selezionare **Alimentazione, LED di alimentazione**, e infine selezionare **Disattivato**.

1. Premere il pulsante di accensione per accendere il computer.

2. Premere il pulsante di alimentazione sulla parte inferiore del monitor per accenderlo.



Quando si accende il monitor la prima volta, si visualizza un messaggio di stato del monitor per cinque secondi. Il messaggio indica l'ingresso del segnale attivo corrente, lo stato dell'impostazione di accensione/ spegnimento automatico della sorgente (On oppure Off; è impostata su ON per impostazione predefinita), le impostazioni predefinite correnti della risoluzione dello schermo e le impostazioni predefinite consigliate per la risoluzione dello schermo.

Il monitor esegue automaticamente una scansione degli ingressi del segnale per trovare un ingresso attivo e utilizza tale ingresso per la visualizzazione.

## Installazione di un cavo di sicurezza

È possibile assicurare il monitor ad un oggetto fisso mediante un cavo di sicurezza opzionale, disponibile presso HP.



---

## 2 Utilizzo del monitor

### Software e utility

È possibile scaricare e installare i seguenti file dalla pagina <http://www.hp.com/support>.

- File INF (Informazioni)
- File ICM (Image Color Matching)
- HP Display Assistant: consente di regolare le impostazioni del monitor e abilitare le funzioni anti furto

Per scaricare i file:

1. Accedere alla pagina <http://www.hp.com/support>.
2. Selezionare **Software e driver**.
3. Selezionare il tipo di prodotto in uso.
4. Immettere il modello di monitor HP in uso nel campo di ricerca e seguire le istruzioni visualizzate.

### File di informazione

Il file INF definisce le risorse del monitor utilizzate dai sistemi operativi Windows® per garantire la compatibilità del monitor con la scheda grafica del computer.

Il monitor è compatibile con Microsoft Windows Plug and Play, per cui funziona correttamente senza l'installazione del file INF. Per la compatibilità Plug and Play del monitor, è necessario che la scheda grafica del computer sia compatibile con lo standard VESA DDC2 e che il monitor sia collegato direttamente alla scheda grafica. La funzionalità Plug and Play non funziona con connettori di tipo BNC separati o con buffer/box di distribuzione.

### Il file per la corrispondenza cromatica

I file ICM sono file di dati utilizzati in abbinamento a programmi di grafica per ottenere la corrispondenza dei colori tra schermo del monitor e stampante e tra scanner e schermo del monitor. Il file viene attivato direttamente dai programmi di grafica compatibili.



**NOTA:** Il profilo cromatico ICM è conforme alle specifiche International Color Consortium (ICC) Profile Format.

### Uso del menu OSD

Utilizzare il menu OSD per regolare l'immagine su schermo in base alle proprie preferenze di visualizzazione. È possibile accedere e apportare regolazioni al menu OSD mediante i pulsanti sul frontalino del monitor.



**NOTA:** Modifica delle impostazioni predefinite può aumentare il consumo di energia.

Per accedere al menu OSD ed effettuare le regolazioni, procedere come segue:

1. Se non lo si è già fatto, accendere il monitor premendo il pulsante di accensione.
2. Premere il pulsante **Menu**.
3. Utilizzare i tre pulsanti funzione per spostarsi, selezionare e regolare le opzioni di menu. Le etichette dei pulsanti su schermo variano a seconda del menu o del sottomenu attivo.

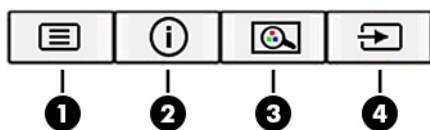
Nella seguente tabella sono elencate le selezioni di menu presenti nel menu OSD principale.

**Tabella 2-1 Menu OSD principale**

Menu principale	Descrizione
Luminosità+	Regola i livelli di luminosità e di contrasto dello schermo.
Colore	Seleziona e regola il colore dello schermo.
Immagine	Consente di regolare l'immagine sullo schermo.
Ingresso	Seleziona il segnale dell'ingresso video.
Alimentazione	Consente di regolare le impostazioni dell'alimentazione.
Menu	Consente di regolare i comandi dell'On-Screen Display (OSD) e dei pulsanti funzione.
Gestione	Consente di regolare le impostazioni USB, le impostazioni DDC/CI e ripristinare tutte le impostazioni predefinite del menu OSD.
Informazioni	Seleziona e visualizza informazioni importanti sul monitor.
Esci	Consente di uscire dalla schermata del menu OSD.

## Utilizzo dei pulsanti funzione

La pressione di uno qualsiasi dei tre pulsanti funzione consente di attivare i pulsanti e visualizzare le icone sopra gli stessi. Le icone e le funzioni predefinite dei pulsanti sono illustrate nella seguente tabella.



**Tabella 2-2 Nomi dei pulsanti e relative funzioni**

Pulsante	Funzione
1 Pulsante <b>Menu</b>	Consente di aprire il menu OSD principale, selezionare una voce di menu dall'OSD o chiudere il menu OSD.
2 Pulsante <b>Informazioni</b> (pulsante funzione 3 - assegnabile)	Consente di aprire il menu <b>Informazioni</b> .
3 Pulsante <b>Modalità di visualizzazione</b> (Pulsante funzione 2 - assegnabile)	Consente di aprire il menu <b>Modalità di visualizzazione</b> da cui è possibile regolare la visualizzazione dello schermo del monitor ad una luce confortevole oppure selezionare una modalità di visualizzazione predefinita.
4 Pulsante <b>Ingresso attivo successivo</b> (Pulsante funzione 1 - assegnabile)	Consente il passaggio dalla sorgente di ingresso del monitor all'ingresso attivo successivo.

## Riassegnazione dei pulsanti funzione

È possibile modificare i valori predefiniti dei pulsanti funzione assegnabili affinché all'attivazione degli stessi sia possibile accedere rapidamente alle voci di menu più utilizzate. Non è possibile riassegnare il pulsante **Menu**.

Per riassegnare i pulsanti funzione:

1. Premere il pulsante **Menu** per aprire il menu OSD.
2. Selezionare **Menu**, quindi **Assegna pulsanti**, e infine selezionare una delle opzioni disponibili per il pulsante che si desidera assegnare.



**NOTA:** Per visualizzare un simulatore di menu OSD, consultare l'HP Customer Self Repair Services Media Library alla pagina <http://www.hp.com/go/sml>.

## Regolazione dell'emissione di luce blu (solo in determinati prodotti)

È possibile ridurre l'esposizione degli occhi alla luce blu emessa dal monitor riducendone l'emissione. Questo monitor consente di selezionare un'impostazione per ridurre l'emissione di luce blu e creare un'immagine più rilassante e meno stimolante durante la lettura dei contenuti sullo schermo.

Per regolare l'emissione di luce blu dal monitor:

1. Premere uno dei pulsanti OSD del pannello posteriore per attivarli, quindi premere il pulsante **Menu** per aprire il menu OSD. Selezionare **Colore e Modalità di visualizzazione**.
2. Selezionare l'impostazione o le impostazioni desiderate.
  - **Luce blu bassa:** (certificata TUV) consente di ridurre la luce blu per un migliore comfort degli occhi.
  - **Notte:** l'emissione di luce blu viene regolata per ridurre l'impatto sul sonno.
  - **Lettura:** la luminosità e la luce blu sono ottimizzate per la visualizzazione in ambienti chiusi.
3. Selezionare **Salva e torna indietro** per salvare l'impostazione e chiudere il menu. Selezionare **Annulla** se non si desidera salvare l'impostazione.
4. Dal menu principale, selezionare **Esci**.

## Utilizzo della Modalità sospensione automatica

Il monitor supporta un'opzione di menu On-Screen Display (OSD) denominata Modalità Sospensione automatica che consente di attivare o disattivare uno stato di alimentazione ridotta del monitor. Quando è attivata la Modalità Sospensione automatica, se il computer host segnala la modalità a basso consumo di energia (assenza di segnale di sincronizzazione verticale o orizzontale), il monitor entra in uno stato di consumo ridotto. La Modalità Sospensione automatica è abilitata per impostazione predefinita.

Quando si entra in questo stato di alimentazione ridotta (modalità di sospensione), lo schermo del monitor appare vuoto, la retroilluminazione viene spenta e la spia di alimentazione diventa arancione. In questo stato di alimentazione ridotta, il monitor assorbe meno di 0,5 W di potenza. Il monitor esce dalla modalità di sospensione quando il dispositivo host invia un segnale di attivazione al monitor (ad esempio, se l'utente attiva il mouse o la tastiera).

Per disabilitare la Modalità disattivazione automatica:



1. Premere il pulsante **Menu** per aprire l'OSD.
2. Dal menu OSD, selezionare **Alimentazione**, quindi **Modalità Sospensione automatica**, e infine **Disattivata**.

## Modifica dell'impostazione Modalità risparmio energia

Quando si è in modalità di sospensione, conforme agli standard internazionali alimentazione, le impostazioni predefinite del monitor sono modalità di risparmio energetico. Se il display supporta modalità Prestazioni, per mantenere le porte USB abilitate anche quando il monitor è in modalità sospensione automatica, modificare l'impostazione della modalità di risparmio energia da risparmio energia a Prestazioni.

Per modificare l'impostazione Modalità alimentazione:

1. Premere il pulsante **Menu** per aprire il menu OSD.
2. Selezionare **Alimentazione**, quindi **Modalità alimentazione**, e infine **Prestazioni**.
3. Selezionare **Salvare** e chiudere il menu OSD.

## 3 Supporto e risoluzione dei problemi

### Risoluzione dei problemi più comuni

Nella seguente tabella sono elencati i possibili problemi, le possibili cause dei singoli problemi e le soluzioni consigliate.

**Tabella 3-1 Problemi comuni e relative soluzioni**

Problema	Causa possibile	Risoluzione
Lo schermo non funziona o il video lampeggia.	Il cavo di alimentazione è scollegato.	Collegare il cavo di alimentazione.
	Il monitor è spento.	Premere il pulsante di alimentazione sul frontalino. <b>NOTA:</b> Se la pressione del pulsante di alimentazione non ha alcun effetto, premere e tenere premuto il pulsante di alimentazione per 10 secondi per disattivare la funzione di blocco del pulsante di alimentazione.
	Il cavo video è collegato male.	Collegare correttamente il cavo video. Vedere <a href="#">Collegamento dei cavi a pagina 8</a> per ulteriori informazioni.
	Il sistema è in modalità sospensione.	Premere qualsiasi tasto sulla tastiera o muovere il mouse per uscire dalla modalità sospensione.
	La scheda video non è compatibile.	Accedere al menu OSD e selezionare il menu <b>Controllo ingresso</b> . Impostare <b>Ingresso sorg. commutazione autom.</b> su <b>Off</b> e selezionare manualmente l'ingresso.
L'immagine appare sfuocata, indistinta o troppo scura.	La luminosità è troppo bassa.	Accedere al menu OSD e selezionare <b>Luminosità</b> per regolare la scala di luminosità, in base a necessità.
Sullo schermo appare il messaggio <b>Controllare il cavo video</b> .	Il cavo video del monitor video è scollegato.	Collegare il relativo cavo del segnale video tra il computer e il monitor. Assicurarsi che il computer sia spento quando si collega il cavo video.
Sullo schermo appare il messaggio <b>Segnale di ingresso fuori dai limiti</b> .	Risoluzione video e/o velocità di refresh risultano più elevate dei valori supportati dal monitor.	Modificare le impostazioni ad un valore supportato. Vedere <a href="#">Risoluzioni di visualizzazione predefinite a pagina 25</a> per ulteriori informazioni.
Il monitor è spento ma non sembra passare in modalità di sospensione.	Il comando di controllo del risparmio energetico del monitor è disattivato.	Accedere al menu OSD e selezionare <b>Controllo alimentazione &gt; Modalità disattivazione automatica</b> , quindi impostare la disattivazione automatica su <b>On</b> .
È visualizzato <b>Blocco OSD</b> .	La funzione di blocco OSD del monitor è abilitata.	Premere e tenere premuto il pulsante <b>Menu</b> sul frontalino per 10 secondi per disattivare la funzione di blocco dell'OSD.
Si visualizza <b>Power Button Lockout</b> (Blocco del pulsante di alimentazione).	La funzione di blocco del pulsante di alimentazione del monitor è abilitata.	Premere e tenere premuto il pulsante di alimentazione per 10 secondi per disattivare la funzione di blocco del pulsante di alimentazione.


## Blocchi pulsanti


Tenendo premuto il pulsante di alimentazione o il pulsante **Menu** per 10 secondi si blocca la funzionalità dei pulsanti. È possibile ripristinare la funzionalità tenendo premuto i pulsanti nuovamente per 10 secondi. Questa funzionalità è disponibile solo quando il monitor è acceso, indicando un segnale attivo, e l'OSD non è aperto.

## Come contattare l'assistenza

Per risolvere problemi relativi all'hardware o al software, visitare la pagina <http://www.hp.com/support>. Utilizzare questo sito per ottenere maggiori informazioni sul prodotto in uso, tra cui collegamenti ai forum di discussione e istruzioni sulla risoluzione dei problemi. È inoltre possibile trovare informazioni su come contattare HP e aprire una richiesta di assistenza.

---

 **NOTA:** La guida per l'utente del monitor, la guida di consultazione e i driver sono disponibili all'indirizzo <http://www.hp.com/support>.

 **NOTA:** Contattare l'assistenza clienti per sostituire il cavo di alimentazione, l'adattatore CA (solo in determinati prodotti) o qualsiasi altro cavo in dotazione con il monitor.

---

## Prima di chiamare l'assistenza tecnica


Se non si è in grado di risolvere un problema con l'aiuto dei consigli presentati in questo capitolo è necessario rivolgersi all'assistenza tecnica. Al momento della chiamata, tenere a disposizione i seguenti dati:

- Modello del monitor
- Numero di serie del monitor
- Data di acquisto riportata in fattura
- Condizioni nelle quali si è verificato il problema
- Messaggi di errore ricevuti
- Configurazione hardware
- Nome e versione dell'hardware e del software che si stanno utilizzando

## Individuazione del numero di serie e del numero di prodotto

Il numero di serie e il numero di prodotto si trovano su un'etichetta apposta sulla parte inferiore della testa del monitor. Tali dati potrebbero essere necessari se si contatta HP per identificare il modello di monitor.

---

 **NOTA:** Potrebbe essere necessario ruotare parzialmente la testa del monitor per leggere l'etichetta.

---



---

## 4 Manutenzione del monitor

### Indicazioni per la manutenzione

Per migliorare le prestazioni del monitor e aumentarne la durata:

- Evitare di aprire l'involucro del monitor o di riparare personalmente il prodotto. Effettuare solo le regolazioni indicate nelle istruzioni di funzionamento. Se il monitor non funziona correttamente o ha subito danni o cadute, contattare un concessionario, rivenditore o centro assistenza autorizzati HP.
- Utilizzare una sorgente di alimentazione e un tipo di collegamento adatti al monitor, come indicato sull'etichetta o sulla targa affisse sul monitor.
- Verificare che l'ampereaggio totale delle apparecchiature collegate alla presa non superi il valore nominale della presa CA, e che l'ampereaggio totale delle apparecchiature collegate al cavo non superi quello del cavo. Leggere la targhetta relativa all'alimentazione per determinare l'ampereaggio (AMP o A) di ciascun dispositivo.
- Installare il monitor vicino ad una presa che sia facilmente accessibile. Scollegare il monitor afferrando saldamente la spina ed estraendola dalla presa. Non scollegare il monitor tirando il cavo.
- Spegnerne il monitor quando non è in uso e utilizzare un programma salvaschermo. In questo modo è possibile aumentare notevolmente la durata di vita prevista del monitor.



---

**NOTA:** I monitor con danni da "immagine persistente" non sono coperti dalla Garanzia HP.

---

- Non ostruire gli slot e le aperture del cabinet o inserirvi oggetti all'interno. Queste aperture forniscono la ventilazione.
- Non far cadere il monitor né collocarlo su superfici instabili.
- Non appoggiare oggetti sul cavo di alimentazione. Non calpestare il cavo.
- Installare il monitor in una zona ben ventilata e lontano da fonti di luce e calore dirette, e dall'umidità.

### Pulizia del monitor

1. Spegnerne il monitor e staccare il cavo di alimentazione dalla presa CA.
2. Scollegare tutti i dispositivi esterni.
3. Spolverare il monitor strofinando lo schermo e l'involucro con un panno morbido antistatico pulito.
4. Per esigenze di pulizia più complesse, utilizzare una miscela di acqua e alcool isopropilico 50/50.



---

**IMPORTANTE:** Non utilizzare detergenti che contengono sostanze a base di petrolio, come benzene, diluenti o altre sostanze volatili per pulire lo schermo del monitor o il cabinet. Questi prodotti chimici possono danneggiare il monitor.

---

**IMPORTANTE:** Spruzzare il detergente su un panno e passare delicatamente il panno umido sulla superficie dello schermo. Non spruzzare il detergente direttamente sulla superficie dello schermo. Potrebbe infiltrarsi dietro il frontalino e danneggiare i componenti elettronici. Il panno deve essere umido, ma non bagnato. La penetrazione di acqua nelle aperture di ventilazione o in altri punti può danneggiare il monitor. Prima dell'utilizzo, lasciare asciugare all'aria il monitor.

---

## **Spedizione del monitor**

Conservare l'imballaggio originale in un magazzino. Potrebbe essere necessario in un secondo momento se si spedisce o si sposta il monitor.

# A Specifiche tecniche



**NOTA:** Tutte le specifiche rappresentano le specifiche tecniche fornite dai produttori di componenti HP; le prestazioni effettive potrebbero risultare superiori o inferiori.

Per conoscere le specifiche tecniche più recenti o ulteriori specifiche di questo prodotto, visitare la pagina <http://www.hp.com/go/quickspecs/> e cercare il modello di monitor specifico nella sezione QuickSpecs.

## Specifiche tecniche de modelli da 86,4 cm/34 in

**Tabella A-1** Specifiche tecniche de modelli da 86,4 cm/34 in

Specifica tecnica	Misura	
<b>Display, widescreen</b>	<b>86,4 cm</b>	34 pollici
Tipo	SVA	
<b>Dimensioni immagine visualizzabile</b>	<b>86,4 cm in diagonale</b>	34 pollici in diagonale
<b>Peso massimo (senza imballaggio)</b>	<b>11,00 kg</b>	24,3 libbre
<b>Dimensioni (base compresa)</b>		
Altezza (posizione più elevata)	<b>54,2 cm</b>	21,3 pollici
Altezza (posizione più bassa)	<b>39,2 cm</b>	15,4 pollici
Profondità	<b>22 cm</b>	8,66 pollici
Larghezza	<b>80,92 cm</b>	31,85 pollici
Inclinazione	da -5° a 20°	
Rotazione	30° ± 1°	
<b>Requisiti di temperatura ambientale</b>		
Temperatura di funzionamento	<b>da 5 a 35°C</b>	da 41 a 95°F
Temperatura di conservazione	<b>da -34 a 60°C</b>	da -29 a 140°F
Umidità di conservazione		da 5% a 95%
<b>Alimentazione</b>	100 – 240 V CA, 50/60 Hz	
<b>Terminale d'ingresso</b>	Una porta HDMI, un connettore DisplayPort e un connettore USB Type-C DisplayPort	

## Risoluzioni di visualizzazione predefinite

Le seguenti risoluzioni di visualizzazione costituiscono le modalità più frequentemente utilizzate e sono impostate come predefinite. Il monitor riconosce automaticamente queste modalità preimpostate, consentendone una visualizzazione correttamente dimensionata e centrata sullo schermo.

### Modello da 86,4 cm/34 pollici

**Tabella A-2** Risoluzioni di visualizzazione predefinite

Preimpostazione	Formato pixel	Freq. orizz. (kHz)	Freq. vert. (Hz)
1	640 × 480	31,469	59,940
2	640 × 480	37,500	75,000
3	720 × 400	31,469	70,087
4	800 × 600	37,879	60,317
5	800 × 600	46,875	75,000
6	1024 × 768	48,363	60,004
7	1024 × 768	60,023	75,029
8	1280 × 720	45,000	60,000
9	1280 × 800	49,702	59,810
10	1280 × 1024	63,981	60,020
11	1280 × 1024	79,976	75,025
12	1440 × 900	55,935	59,887
13	1600 × 900	60,000	60,000
14	1680 × 1050	65,290	59,954
15	1920 × 1080	67,500	60,000
16	1920 × 1200	74,556	59,885
17	1600 × 1200	75,000	60,000
18	2560 × 1080	66,000	60,000
19	2560 × 1440	88,787	59,951
20	3440 × 1440	43,819	30,000
21	3440 × 1440	88,819	59,973

**Tabella A-3** Risoluzioni di temporizzazione predefinite

Preimpostazione	Formati video ingresso	Formato pixel	Freq. orizz. (kHz)	Freq. vert. (Hz)
1	480p	640 × 480	31,469	59,940
2	480p	720 × 480	31,469	59,940

**Tabella A-3 Risoluzioni di temporizzazione predefinite (continuazione)**

Preimpostazione	Formati video ingresso	Formato pixel	Freq. orizz. (kHz)	Freq. vert. (Hz)
3	576p	720 × 576	31,250	50,000
4	720p50	1280 × 720	37,500	50,000
5	720p60	1280 × 720	45,000	60,000
6	1080p50	1920 × 1080	56,250	50,000
7	1080p60	1920 × 1080	67,500	60,000
8	1600 × 1200p60	1600 × 1200	75,000	60,000
9	1900 × 1200p60	1920 × 1200	74,560	59,880
10	2560 × 1080p60	2560 × 1080	66,000	60,000
11	2560 × 1440p60	2560 × 1440	88,787	59,950
12	3440 × 1440p30	3440 × 1440	43,819	30,000

## Funzione risparmio energetico

I monitor supportano uno stato di alimentazione ridotta. La modalità a consumo ridotto si attiva quando il monitor rileva l'assenza del segnale di sincronizzazione orizzontale o verticale. Quando il monitor rileva l'assenza di questi segnali, lo schermo del monitor si spegne, la retroilluminazione viene disattivata e la spia di alimentazione diventa arancione. In stato di alimentazione ridotta, il monitor utilizza <0,5 W di potenza. Prima di tornare allo stato operativo normale, il monitor impiega alcuni istanti per tornare alla temperatura di esercizio.

Per le istruzioni relative all'impostazione delle funzioni di risparmio energetico (talvolta denominate anche funzioni di gestione dell'alimentazione), consultare il manuale del computer.



**NOTA:** La funzione di risparmio energia menzionata si attiva quando il monitor viene collegato a un computer con funzioni di risparmio energia.

Selezionando le impostazioni nell'utility di risparmio energetico del monitor è possibile anche programmare il passaggio del monitor in modalità risparmio energetico ad un orario prestabilito. Quando l'utility di risparmio energetico del monitor fa passare il monitor in condizioni di basso consumo energetico, la spia di alimentazione lampeggia di colore ambra.



---

## B Accessibilità

### HP e accessibilità

L'impegno di HP nell'integrare all'interno dell'azienda diversità, inclusione ed equilibrio tra vita privata e professionale si riflette in ogni attività di HP. HP si impegna a creare un ambiente inclusivo volto a stabilire relazioni in tutto il mondo tra le persone e la potenza della tecnologia.

### Ricerca degli strumenti necessari

La tecnologia consente di esprimere il pieno potenziale umano. La tecnologia assistiva rimuove le barriere e promuove l'indipendenza a casa, in ufficio e nella comunità. La tecnologia assistiva consente di aumentare, mantenere e migliorare le funzionalità delle tecnologie elettroniche e informatiche. Per ulteriori informazioni, fare riferimento a [Ricerca della migliore tecnologia assistiva a pagina 28](#).

### L'impegno di HP

HP si impegna a fornire prodotti e servizi accessibili alle persone con disabilità. Questo impegno è alla base degli obiettivi di diversità dell'azienda e contribuisce a mettere a disposizione di tutti i vantaggi offerti dalla tecnologia.

L'obiettivo di accessibilità perseguito da HP consiste nel progettare, produrre e commercializzare prodotti e servizi utilizzabili da tutti, incluse le persone con disabilità, in maniera indipendente o con l'ausilio di adeguati dispositivi assistivi.

Per raggiungere tale scopo, questa politica di accessibilità definisce sette obiettivi chiave che guidano ogni attività di HP. Tutti i manager e i dipendenti HP sostengono questi obiettivi e la loro implementazione in conformità ai ruoli e alle responsabilità personali:

- Promuovere la consapevolezza dei problemi di accessibilità in HP e garantire ai dipendenti la formazione necessaria per la progettazione, la produzione, la commercializzazione e la fornitura di prodotti e servizi accessibili.
- Sviluppare linee guida sull'accessibilità per i prodotti e i servizi e responsabilizzare i gruppi dedicati allo sviluppo dei prodotti sull'implementazione di queste linee guida ove fattibili in termini di competitività, aspetti tecnici ed economicità.
- Coinvolgere le persone con disabilità nello sviluppo di linee guida sull'accessibilità e nella progettazione e nella sperimentazione di prodotti e servizi.
- Documentare le funzioni di accessibilità e diffondere al pubblico informazioni sui prodotti e servizi HP in un formato accessibile.
- Stabilire rapporti di collaborazione con i principali fornitori di tecnologie e soluzioni assistive.
- Sostenere la ricerca e lo sviluppo a livello interno ed esterno per migliorare le tecnologie assistive dei prodotti e dei servizi HP.
- Fornire sostegno e contribuire alla creazione di linee guida e standard di settore in materia di accessibilità.

## IAAP (International Association of Accessibility Professionals)

L'IAAP è un'associazione senza fini di lucro che si occupa del miglioramento del lavoro dei professionisti dell'accessibilità tramite reti, formazione e certificazione. L'obiettivo è sostenere sia i professionisti dell'accessibilità, per lo sviluppo e il miglioramento della loro carriera, sia le aziende, per l'integrazione dell'accessibilità nelle loro infrastrutture e nei loro prodotti.

In qualità di membro fondatore, HP collabora con altre organizzazioni per il miglioramento del settore dell'accessibilità. Questo impegno è alla base dell'obiettivo di accessibilità di HP nella progettazione, nella produzione e nella commercializzazione di prodotti e servizi utilizzabili in modo efficace da persone con disabilità.

L'IAAP consolida la professione collegando a livello globale utenti singoli, studenti e organizzazioni per favorire lo scambio di conoscenze. Per ulteriori informazioni, fare riferimento a <http://www.accessibilityassociation.org> per unirsi alla comunità online, registrarsi per ricevere le newsletter e valutare le opzioni di iscrizione all'associazione.

## Ricerca della migliore tecnologia assistiva

Tutti, anche le persone affette da patologie disabilitanti o limitazioni correlate all'età, dovrebbero essere in grado di comunicare, esprimersi e collegarsi con il mondo utilizzando la tecnologia. HP è impegnata a diffondere sempre di più la consapevolezza in azienda, tra i nostri clienti e tra i nostri partner. Le varie tecnologie assistive implementate da HP (ad es. l'ingrandimento dei caratteri per facilitarne la visione, il riconoscimento vocale per riposare le mani o altre forme di ausilio) semplificano l'uso dei nostri prodotti. Come scegliere?

## Valutando le vostre esigenze

La tecnologia consente di esprimere il pieno potenziale. La tecnologia assistiva rimuove le barriere e promuove l'indipendenza a casa, in ufficio e nella comunità. La tecnologia assistiva (AT, Assistive Technology) consente di aumentare, mantenere e migliorare le funzionalità delle tecnologie elettroniche e informatiche.

È possibile scegliere tra numerosi prodotti AT. La valutazione AT dovrebbe consentire all'utente di esaminare svariati prodotti, trovare risposta alle sue domande e semplificare la scelta della soluzione più adatta alle sue esigenze. I professionisti qualificati per le valutazioni AT provengono da vari campi, tra cui fisioterapia, ergoterapia, logopedia e altri settori di competenza professionale soggetti ad autorizzazione o certificazione. Informazioni sulla valutazione possono essere fornite anche da altri professionisti, anche in assenza di autorizzazioni o certificazioni. Per trovare la risorsa più adatta alle proprie esigenze, sarà opportuno valutare l'esperienza, la competenza e le tariffe.

## Accessibilità per i prodotti HP

I seguenti link forniscono informazioni sulle funzioni di accessibilità e sulle tecnologie assistive incluse in vari prodotti HP. Queste risorse saranno utili per scegliere le funzioni della tecnologia assistiva e i prodotti più adatti alle proprie esigenze.

- [HP Elite x3 – Opzioni di accessibilità \(Windows 10 Mobile\)](#)
- [PC HP – Opzioni di accessibilità per Windows 7](#)
- [PC HP – Opzioni di accessibilità per Windows 8](#)
- [PC HP – Opzioni di accessibilità per Windows 10](#)
- [Tablet HP Slate 7 – Abilitazione delle funzioni di accessibilità sui tablet HP \(Android 4.1 / Jelly Bean\)](#)
- [PC HP SlateBook – Abilitazione delle funzioni di accessibilità \(Android 4.3, 4.2 / Jelly Bean\)](#)

- [PC HP Chromebook – Abilitazione delle funzioni di accessibilità su HP Chromebook o Chromebox \(sistema operativo Chrome\)](#)
- [Shopping HP – Periferiche per prodotti HP](#)

Per ulteriore assistenza sulle funzioni di accessibilità dei prodotti HP, fare riferimento a [Come contattare l'assistenza a pagina 31](#).

Altri link a fornitori e partner esterni che possono fornire ulteriore assistenza:

- [Informazioni sull'accessibilità Microsoft \(Windows 7, Windows 8, Windows 10, Microsoft Office\)](#)
- [Informazioni sull'accessibilità dei prodotti Google \(Android, Chrome, Google Apps\)](#)
- [Tecnologie assistive ordinate in base al tipo di patologia disabilitante](#)
- [Tecnologie assistive ordinate in base al tipo di prodotto](#)
- [Fornitori di tecnologie assistive con descrizione dei prodotti](#)
- [ATIA \(Assistive Technology Industry Association\)](#)

## Norme e leggi

### Norme

La Section 508 delle norme FAR (Federal Acquisition Regulation) è stata creata dall'United States Access Board per gestire l'accesso alle risorse ICT (Information and Communication Technology) da parte di persone con disabilità fisiche, sensoriali o cognitive. Le norme contengono criteri tecnici specifici per vari tipi di tecnologie e requisiti basati sulle performance e incentrati sulle capacità funzionali dei prodotti trattati. Criteri particolari coprono software e sistemi operativi, applicazioni e informazioni basate sul Web, computer, prodotti per le telecomunicazioni, dispositivi video e multimediali e prodotti indipendenti.

### Mandato 376 – EN 301 549

La norma EN 301 549 è stata creata dall'Unione Europea nell'ambito del Mandato 376 come base per un kit di strumenti online per l'approvvigionamento pubblico di prodotti ICT. La norma specifica i requisiti di accessibilità funzionale applicabili ai prodotti e ai servizi ICT, con una descrizione delle procedure di test e della metodologia di valutazione per ogni requisito di accessibilità.

### Linee guida WCAG (Web Content Accessibility Guidelines)

Le linee guida WCAG (Web Content Accessibility Guidelines) WAI (Web Accessibility Initiative) del consorzio W3C (World Wide Web Consortium) sostengono i progettisti e gli sviluppatori di siti Web nella creazione di siti compatibili con i requisiti di persone affette da patologie disabilitanti o limitazioni correlate all'età. Le linee guida WCAG migliorano l'accessibilità di tutti i contenuti Web (testi, immagini, audio e video) e delle applicazioni Web. Queste linee guida possono essere sperimentate con precisione, sono facilmente comprensibili e utilizzabili e garantiscono agli sviluppatori la flessibilità necessaria per produrre soluzioni innovative. Le linee guida WCAG 2.0 sono state approvate anche come norma [ISO/IEC 40500:2012](#).

Tali linee guida gestiscono in maniera specifica le barriere che ostacolano l'accesso ai contenuti Web agli anziani e alle persone affette da patologie disabilitanti visive, uditive, fisiche, cognitive e neurologiche. Le linee guida WCAG 2.0 forniscono contenuti accessibili con le seguenti caratteristiche:

- **Percepibilità** (ad es. testi alternativi per le immagini, didascalie per contenuti audio, adattabilità delle presentazioni, contrasto dei colori)
- **Utilizzabilità** (ad es. accesso da tastiera, contrasto dei colori, input temporizzato, eliminazione dei blocchi e navigabilità)

- **Comprensibilità** (ad es. leggibilità, prevedibilità e assistenza all'input)
- **Solidità** (ad es. compatibilità con tecnologie assistive)

## Leggi e regolamenti

Il problema dell'accessibilità alle informazioni e alle risorse informatiche sta acquisendo un'importanza crescente in ambito legislativo. I seguenti link forniscono informazioni sulle leggi, i regolamenti e le norme più importanti.

- [Stati Uniti](#)
- [Canada](#)
- [Europa](#)
- [Regno Unito](#)
- [Australia](#)
- [Tutto il mondo](#)

## Risorse e link utili relativi all'accessibilità

Le seguenti organizzazioni possono rivelarsi ottime fonti di informazioni sulle disabilità e sulle limitazioni correlate all'età.



**NOTA:** L'elenco non è esaustivo. Queste organizzazioni sono indicate solo a scopo informativo. HP non si assume alcuna responsabilità circa le informazioni o i contatti reperibili su Internet. L'elenco qui riportato non implica alcuna approvazione da parte di HP.

## Organizzazioni

- AAPD (American Association of People with Disabilities)
- ATAP (Association of Assistive Technology Act Programs)
- HLAA (Hearing Loss Association of America)
- ITTATC (Information Technology Technical Assistance and Training Center)
- Lighthouse International
- NAD (National association of the Deaf)
- NFA (National Federation of the Blind)
- RESNA (Rehabilitation Engineering & Assistive Technology Society of North America)
- TDI (Telecommunications for the Deaf and Hard of Hearing, Inc.)
- WAI (Web Accessibility Initiative) del consorzio W3C (World Wide Web Consortium)

## Enti di formazione

- CSUN (California State University, Northridge, Center on Disabilities)
- University of Wisconsin - Madison, Trace Center
- University of Minnesota - Computer Accommodations Program

## Altre risorse relative alla disabilità

- ADA (Americans with Disabilities Act) - Technical Assistance Program
- ILO Global Business and Disability Network
- EnableMart
- EDF (European Disability Forum)
- JAN (Job Accommodation Network)
- Abilitazione Microsoft

## Link HP

[Il nostro modulo Web di contatto](#)

[Guida al comfort e alla sicurezza HP](#)

[Vendite HP nel settore pubblico](#)

## Come contattare l'assistenza



---

**NOTA:** L'assistenza è solo in lingua inglese.

---

- Per i clienti con disabilità uditive che desiderano formulare domande sull'assistenza tecnica o sull'accessibilità dei prodotti HP:
  - Utilizzare TRS/VRS/WebCapTel per chiamare il numero (877) 656-7058 dal lunedì al venerdì, ore 06:00-21:00 fuso orario Mountain Time.
- I clienti affetti da altre patologie disabilitanti o da limitazioni correlate all'età che desiderano formulare domande sull'assistenza tecnica o sull'accessibilità dei prodotti HP possono scegliere una delle seguenti opzioni:
  - Chiamare il numero (888) 259-5707 dal lunedì al venerdì, ore 06:00-21:00 fuso orario Mountain Time.
  - Compilare il [Modulo di contatto per persone affette da patologie disabilitanti o limitazioni correlate all'età](#).