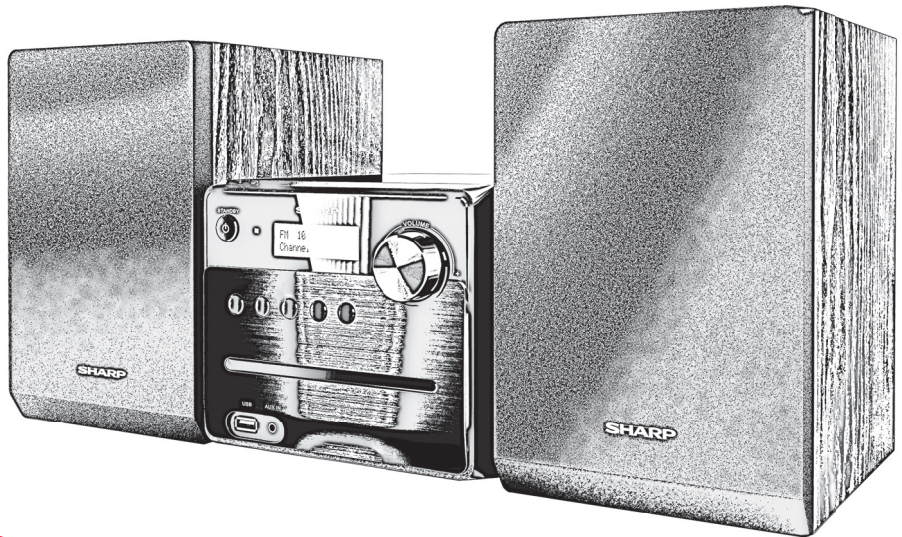


# SHARP



## User manual

### XL-B510

Micro Component System

EN

DE

ES

IT

FR

PL

Product images are for illustration purposes only. Actual product may vary. | Das Bild auf der Verpackung kann vom Inhalt abweichend sein. | Las imágenes del producto son para fines ilustrativos solamente. | Le immagini dei prodotti sono solo ai fini illustrativi. | Les images du produit sont présentées à titre d'illustration uniquement. | Zdjęcie produktu jest tylko w celach ilustracyjnych. Produkt może się różnić.

**CD-R/RW**  
Playable 

**COMPACT**  
**disc**  
DIGITAL AUDIO

 **USB**  
PLAYBACK

**MP3**

 **Bluetooth®**

**WAV**

## Important safety instructions



**Please, read these safety instructions and respect the following warnings before the appliance is operated:**



The lightning flash with arrowhead symbol, within an equilateral triangle, is intended to alert the user to the presence of uninsulated "dangerous voltage" within the product's enclosure that may be of sufficient magnitude as to constitute a risk of electric shock to persons.



The exclamation point within an equilateral triangle is intended to alert the user to the presence of important operating and maintenance (servicing) instructions in the literature accompanying the appliance.



This symbol means that the product should be disposed of in an environmentally friendly manner and not with general household waste.



AC voltage



DC voltage



Class II equipment

**In order to prevent fire always keep candles and other open flames away from this product.**



### Warning:

- Always follow basic safety precautions when using this appliance, especially when children are present.
- Children should be supervised to ensure that they do not play with the appliance.
- Do not damage the power cord, neither do not place any heavy objects on it, do not stretch it or bend it. Also do not attach extension cables. Damage to the power cord may occur fire or electric shock.
- If the supply cord is damaged, it must be replaced by the manufacturer, a service agent or similarly qualified persons in order to avoid a hazard.
- Ensure that the unit is plugged into an AC 220-240V 50Hz power outlet. Using higher voltage may cause the unit to malfunction or even fire catching.
- If the power plug does not fit into your outlet, do not force the plug into an electrical socket if it does not fit.
- Turn off the unit before unplugging it from power source to completely switch it off.
- Do not disconnect or connect the power cord with wet hands. It may cause an electric shock.
- Disconnect the power cord if it is not used for a long time.
- Ensure that the mains plug is always easily accessible.
- This product does not contain any parts that are serviceable by the user. In case of a fault, contact the manufacturer or authorised service department. Exposing the internal parts inside the device may endanger

your life. The manufacturers guarantee does not extend to faults caused by repairs carried out by unauthorised third parties.

- Do not use this product immediately after unpacking. Wait until it warms up to room temperature before using it.
- Ensure this product is used in moderate climates only (not in tropical/subtropical climates).
- Place product on a flat, stable surface that is not subject to vibrations.
- Ensure the product and its parts is not overhanging the edge of the supporting furniture.
- To reduce the risk of fire, electric shock or damage to this product, do not expose it to direct sunlight, dust, rain and moisture. Never expose to dripping or splashing and do not place objects filled with liquids on or near the product.
- Do not place objects filled with liquids, such as vases, on the apparatus.
- Do not install near any heat sources such as radiators, heat registers, stoves, or other apparatus (including amplifiers) that produce heat.
- Do not place the product where the humidity is high and ventilation is poor.
- Ensure a minimum distance of 5 cm around the apparatus for sufficient ventilation. Do not block any ventilation openings of this product. Always ensure that the ventilation openings are not covered with items such as newspapers, table-cloths, curtains, etc.
- NEVER let anyone, especially children, push anything into holes, slots or any other openings in the unit's casing as this could result in a fatal electric shock.
- Storms are dangerous for all electric appliances. If the mains or aerial wiring is struck by lightning, the appliance might get damaged, even if it is turned off. You should disconnect all the cables and connectors of the appliance before a storm.
- Excessive sound pressure from earphones and headphones can cause hearing loss.
- Do not move the unit during disc playback. During playback, the disc rotates at high speed. Do not lift or move the unit during playback, as doing so may damage the disc or the unit.
- Do not turn up the volume while listening to a section with very low level inputs or no audio signals. If you do, the speaker maybe damaged when a peak level section is suddenly played.

### Maintenance

- Unplug the power cable from the power source before cleaning the appliance.
- Use a soft and clean rag to clean the outside of the unit. Never clean it with chemicals or detergent.

### Batteries

- Observe the correct polarity when inserting the batteries.
- Do not expose batteries to high temperatures and do not place them on locations where the temperature might increase quickly, e.g. near the fire or on the direct sunshine.
- Do not expose batteries to excessive radiant heat, do not throw them into the fire, do not disassemble them and do not try to recharge un-rechargeable batteries. They could leak or explode.
- Never use different batteries together or mix new and old ones.
- When the Remote Control is not to be used for a long time (more than a month), remove the battery from the Remote Control to prevent it from leaking.
- If the batteries leak, wipe away the leakage inside the battery compartment and replace the batteries with new ones.
- Do not use any batteries other than those specified.



### Do not ingest battery, chemical burn hazard

- If the battery is swallowed, it can cause severe internal burns in just 2 hours and lead to death. Keep new and used batteries away from children. If the battery compartment does not close securely, stop



using the product and keep it away from children. If you think batteries might have been swallowed or placed inside any part of the body, seek immediate medical attention.

### Disposal of this equipment and Batteries

- Do not dispose of this product or its batteries as unsorted municipal waste. Return it to a designated collection point for the recycling of WEEE in accordance with local law. By doing so, you will help to conserve resources and protect the environment. 
- Most of the EU countries regulate the disposal of batteries by law. Contact your retailer or local authorities for more information. 
- The shown above appears on electrical and electronic equipment and batteries (or the packaging) to remind users of this. If "Hg" or "Pb" appears below the symbol, this means that the battery contains traces of mercury (Hg) or lead (Pb), respectively.
- Users are requested to use existing return facilities for used equipment and batteries.

### CAUTION:

- Appliances with built-in CD player are marked with this caution label
- THIS UNIT IS A CLASS 1 LASER PRODUCT. THIS UNIT USES A VISIBLE LASER BEAM WHICH COULD CAUSE HAZARDOUS RADIATION EXPOSURE IF DIRECTED. BE SURE TO OPERATE THE PLAYER CORRECTLY AS INSTRUCTED. WHEN THIS UNIT IS PLUGGED INTO THE WALL OUTLET, DO NOT PLACE YOUR EYES CLOSE TO THE OPENINGS TO LOOK INTO THE INSIDE OF THIS UNIT.
- USE OF CONTROLS OR ADJUSTMENTS OR PERFORMANCE OF PROCEDURES OTHER THAN THOSE SPECIFIED HEREIN MAY RESULT IN HAZARDOUS RADIATION EXPOSURE.
- DO NOT OPEN COVERS AND DO NOT REPAIR YOURSELF. REFER SERVICING TO QUALIFIED PERSONNEL.



### CE Statement:

- Hereby, UMC Poland Sp. z o.o. declares that this audio device is in compliance with the essential requirements and other relevant provisions of RED Directive 2014/53/EU. The full text of the EU declaration of conformity is available by following the link <http://www.sharp.eu/av/documents-of-conformity>

### Trademarks:

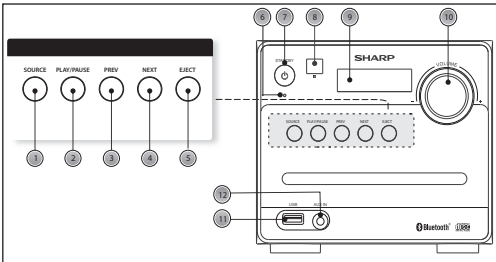


The Bluetooth word mark and logos are registered trademarks owned by Bluetooth SIG, Inc.

## What is included in the box

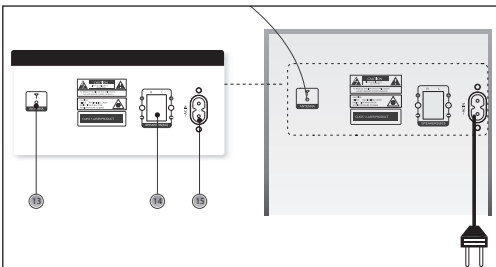
- 1 x Main unit
- 2 x Speaker
- 1 x Remote control
- 2 x AAA battery
- 1 x User guide
- 1 x Quick start guide
- 1 x EU power cord

## Panels & Controls



### Front panel

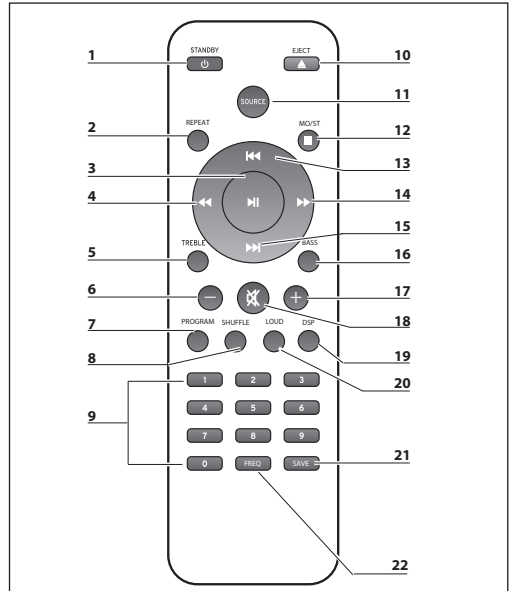
1. **SOURCE button:** Press to select the modes.
2. **PLAY/PAUSE button:** Press to pause or play the music.
3. **PREVIOUS button:** Press to skip to the previous song/station.
4. **NEXT button:** Press to skip to the next song/station.
5. **EJECT button:** Press to pop out the disc drawer.
6. **Power Indicator:** Indicate the status.
7. **STANDBY button:** Press to set to standby mode or turn on.
8. **Remote Sensor:** Point the remote control to the sensor within 7 meters.
9. **Display Screen:** Display the station information.
10. **VOLUME+/- knob:** Turn to adjust the volume level.
11. **USB Port:** Used to connect with the USB flash disk.
12. **Audio Input Socket:** Used to connect external audio sources.



### Rear panel

13. **FM Antenna:** To receive the FM signal.
14. **Speaker Terminals:** Connect the speakers to the main unit.
15. **Power socket** Connect the power cord to the power supply.

## Remote control



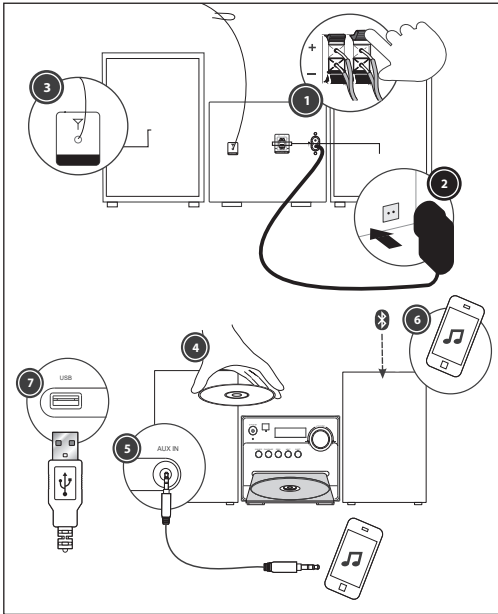
1. **STANDBY:** Press this to turn on the unit or enter Standby mode.
2. **REPEAT:** Press this to repeat the song.
3. **PLAY/PAUSE:** Start/ Pause playback.
4. **FAST REWIND:** Press this to fast-rewind the track that is currently playing.
5. **TREBLE:** Press this button to adjust the treble, use the + or - buttons to increase/decrease the treble.
6. **VOLUME-:** Press this to decrease volume.
7. **PROGRAM:** Use this to program the playback order.
8. **SHUFFLE:** Press this to play music in the random order.
9. **NUMBER (0-9):** Go to storage location, enter frequency, select track
10. **EJECT:** Press this to pop out the disc drawer
11. **SOURCE:** Select mode of operation: CD, FM, USB, Bluetooth® (BT), AUX
12. **STOP/ MO/ST:** Stop playback, switch between mono and stereo while in FM mode.
13. **PREVIOUS:** Press this to skip to the previous track.
14. **FAST FORWARD:** Press this to fast forward the track that is currently playing.
15. **NEXT:** Jump to next track/ station.
16. **BASS:** Press this button to adjust the bass, use the + or - buttons to increase/decrease the bass.
17. **VOLUME+:** Press this to increase volume.
18. **MUTE:** Press once to mute the sound, press again to unmute. You can also unmute by pressing the volume control buttons.
19. **DSP:** Press this to select the sound equalizer.
20. **LOUD:** Press LOUD to increase the level of bass at low volume levels.
21. **SAVE:** Press to save your favourite stations.
22. **FREQ:** Frequency, in FM mode, press to enter your favourite frequency.

### Fitting or replacing the remote control batteries

1. Push the catch on the battery cover in the direction of the embossed arrow on the rear of the remote.
2. While pushing the catch, open the battery cover.

- Fit two batteries observing polarity +, - as shown. When replacing the batteries, use only the same type of battery supplied.
- Re-fit the battery cover and clip it in place.

## Preparation for use



- Place a speaker on either side of the main unit, preferably at the same height and with at least 150mm space between each speaker to the main unit.  
Connect the speaker plugs to the rear of the unit. Take care to match the speaker placed to the LEFT to the LEFT output on the rear of the unit. Repeat for the RIGHT speaker.  
The LEFT RED cable connects to the LEFT RED terminal, the RIGHT RED cable to the RIGHT RED terminal. Both BLACK cables connect to the corresponding BLACK terminals.
- Please ensure that the voltage marked on the rating label, located on the rear panel, is the same as the voltage in your area. Choose a suitable Power Cord, insert the end of the cord into the Power Socket on the rear panel of the unit. Then plug the other end of the cable in to the wall socket.
- Press the **STANDBY** button on the main unit to turn ON the unit. Extend the **ANTENNA** to get the best reception. Press the **SOURCE** button to enter the FM mode. To use the radio in FM mode, follow the instructions in the FM RADIO OPERATION chapter of the User manual.
- Press the **SOURCE** button to enter the CD mode. Press the **EJECT** button to open the disc drawer and insert a disc. Press the **EJECT** button again to close. The CD will begin playing from the first track.
- Press the **SOURCE** button to enter the Aux In (Audio) mode. Connect your audio device to the **AUX IN** socket via a 3.5mm aux in cable. Control playback via your connected audio device.
- Press the **SOURCE** button to enter the Bluetooth mode. Activate the Bluetooth enabled device and select the "SHARP XL-B510". Select the song you want and press to play.

- Press the **SOURCE** button to enter the USB mode. Plug the USB device to USB port on the front panel of the unit, and it will read the USB and play automatically.

## BASIC FUNCTIONS

### Switching modes

To switch between the modes: CD, FM, Bluetooth, USB and AUX IN. Press **SOURCE** button on the unit or the remote control to switch modes.

### Volume control

- Rotate the **VOLUME** control clockwise or press the "+" button to increase the volume level.
- Rotate the **VOLUME** control anti-clockwise or press the "-" button to decrease the volume level.

### DSP effects

Press the **DSP** button repeatedly to cycle through a set of equalizer presets to alter the sound. Choose from **CLASSIC**, **ROCK**, **POP**, **JAZZ**, **DANCE**, **LIVE** and **Off**.

### Loudness function

This function will increase the level of bass at low volume levels. Press the **LOUD** button on remote to enable the effect. Press again to disable the effect.

### Mute function

Press the **MUTE** button at any time to mute the sound output. Press again to unmute.

### Tone controls

Adjust the bass and treble tone controls if required.

Press the **BASS** or **TREBLE** button on remote control directly to select bass or treble, then use the "+" or "-" buttons to adjust.

### Standby mode

Press the **STANDBY** button on the unit or the remote to put the system into standby mode. To resume normal operation, press this button again.

*NOTE: This unit is designed to enter STANDBY mode automatically, after about 10 minutes (approximately) of inactivity. Press STANDBY button to wake the unit.*

*NOTE: When you power on the unit from standby, the last used mode will resume.*

## FM radio operation

- Press the **SOURCE** button on the panel or the remote control to enter the FM mode. (FM frequency: 87.50-108.00MHz)
- Press the **◀▶** buttons on remote control to decrease or increase the frequency in **0.05MHz** increments.
- Press and hold the **PREV/NEXT** buttons on the panel or the **◀▶** buttons on remote control to scan through the frequency range quickly. The scan will stop once it has found a station.
- Press and hold the **▶||** button to scan through the frequency range quickly; it will store any stations found automatically.
- SAVE a station:**  
You can store up to **40** FM stations in memory.
  - Press the **FREQ** button and then, using the number buttons enter the frequency that you want to store.
  - Press the **SAVE** button, it will show "P01" on the display.
  - Press the **◀▶** button to select through the station number you want to save.
  - Press the **SAVE** button again to confirm.
- Recall the preset stations:
  - Press the **◀▶||▶** button to recall your stored stations.

## CD operations

- Press the **SOURCE** button on the panel or the remote control to enter the CD mode. Press the **EJECT** button to pop out the disc drawer, put a CD on, then press the **EJECT** button again.
- Press the **▶ II** button to pause or play the song.
- Press the **STOP/MO/ST** button on remote control to stop playing, press the **▶ II** button to re-start.
- Press the **PREV/NEXT** button or **◀◀▶▶▶** button on remote control to skip to the previous or next song.
- Press the **◀▶▶▶▶** button on remote control to fast forward or fast rewind the playback, press repeatedly to resume normal speed.
- To directly select a specific song press the number buttons 0-9 on remote control.

Example:

- If the track number consists of two digits, for example 25, press button “2”, and then button “5” to select the 25th track.
- If the track number is a one digit number, for example 9, press “0” first, then “9” to skip to the 9th track.

### 7. REPEAT button:

While in playing mode, press the **REPEAT** button to set repeat mode.

- For CD and CD-R discs, press the **REPEAT** button to repeat playing songs.
- Press once to repeat current song. Press again to repeat all tracks.
- Press a third time to cancel.

- Press the **SHUFFLE** button on remote control to play the disc in random order. Press again to resume.
- You can set the disc played in a programmed order:
  - Press the **STOP/MO/ST** button on remote control to stop playing.
  - Press the **PROGRAM** button on remote control. The screen displays: **P01**.
  - Press the number buttons on remote control to select the tracks to program.
  - Press the **◀◀▶▶▶** buttons on remote control to skip between the program tracks.
  - Press the **PROGRAM** button on the remote control to confirm.
  - To begin the programmed order, press the **▶ II** button.
  - To cancel the program sequence, press the **STOP/MO/ST** button twice.

### Notes:

- MP3 and WAV formats are supported.
- Unsupported file formats are skipped. For example, Word documents (.doc) or MP3 files with extension .dlf are ignored and not played.

## Bluetooth Operation

The Micro system has Bluetooth capability and is able to receive a signal within 7 meters. To pair the Micro system with a Bluetooth device:

- Press the **SOURCE** button repeatedly to enter the Bluetooth mode, the “bt” message appear and flash on the display.
- Activate your Bluetooth device and select the search mode.
- Select “SHARP XL-B510” from the search list and connect.
- Enter “0000” for password if prompted.
- When the devices are connected to each other, a confirmation sound will be made. “bt” will stop flashing in the display.
- Now you can enjoy the music from your device.
- To turn off the Bluetooth function, switch to another function on the Micro system, or disable the function on your Bluetooth device.

## Connect other audio devices

Audio allows your unit quickly and easily to connect to an MP3 player or other external sources.

- Use a 3.5mm audio cable to connect your external audio device to the **AUX IN** socket on the front panel.
- Connect the Micro System mains plug to the power supply.
- Press the **SOURCE** button to switch to the AUX IN mode.
- You may need to operate the external audio device directly for playback features.
- For optimum volume levels, adjust the volume on the external audio device.

## USB Operation

It is possible to listen to the music using the USB device interface of the unit.

Connecting a USB device:

- Switch the unit on and select USB mode by pressing the **SOURCE** button.
- Connect the USB device to the USB connection socket on the front panel of the unit.
- The radio will now play songs which are saved on the USB device.

### Notes:

- MP3 and WAV formats are supported.
- Unsupported file formats are skipped. For example, Word documents (.doc) or MP3 files with extension .dlf are ignored and not played
- Even when the files are in a supported format (MP3), some may not play or display depending on the compatibility.
- In some case, reading may be as long as 60 seconds, this is not a malfunction.
- Depending on the amount of data and media speed, it may take longer for the unit to read the USB device.
- The maximum USB memory size is 64GB.
- USB memory device must be formatted in FAT, FAT16 or FAT32

## Troubleshooting

### No Power

#### Reason

- Power cable not connected to wall socket
- Power socket is not switched on

#### Solution

- Make sure the plug is connected
- Switch the power on

### No Sound CD/AUX/RADIO

#### No Sound from AUX input

#### Reason

- Volume is too low
- AUX source volume is too low

#### Solution

- Increase the volume
- Increase the output volume of the AUX source

### Sound is distorted

#### Sound is distorted from AUX Input

#### Reason

- Volume is too high
- AUX source volume is too high

#### Solution

- Reduce the volume
- Reduce the output volume of the AUX source

**Unable to play CD****Reason**

- No disc in the tray
- Disc not loaded properly
- Disc is dirty

**Solution**

- Insert a compatible disc
- Check the disc loaded
- Clean the disc

**Static Sound****Reason**

- Poor reception

**Solution**

- Re-locate the antenna (FM)

**Desired station not found****Reason**

- Weak signal
- Station not available in your area

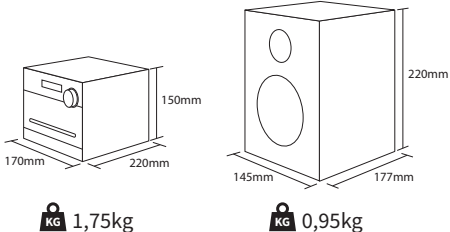
**Unit switches off after 10 minutes of inactivity****Reason**

- Auto standby mode in operation

**Solution**

- This unit is designed to enter STANDBY mode automatically after 10 minutes of inactivity. Press the STANDBY button to wake up the unit.

**Technical specification**

Model	XL-B510
Radio Signal	87.5-108MHz
Power Supply	AC 220-240V~ 50Hz
Power Consumption	28 W
Standby Power Consumption	<0,5 W
Output Power	2 x 7 W (RMS)
Impedance	2 x 8 Ω
Frequency Response	60Hz - 20KHz
<b>Bluetooth</b>	
Version	V 2.1 + EDR
Maximum power transmitted	<20 dbm
Frequency bands	2402 MHz ~ 2480 MHz
<b>CD player</b>	
Disc format	CD, CD-R, CD-RW, MP3, WMA
<b>Remote Control</b>	
Battery Type	2x AAA / 1.5V
 <p>The image shows two technical drawings. On the left is a perspective view of the main device with dimensions: 170mm width, 220mm depth, and 150mm height. Below it is a weight icon and the text '1,75kg'. On the right is a perspective view of a speaker with dimensions: 145mm width, 177mm depth, and 220mm height. Below it is a weight icon and the text '0,95kg'.</p>	



## Wichtige Sicherheitsanweisungen



### Bitte lesen Sie sich diese Sicherheitsanweisungen durch und beachten Sie, bevor Sie das Gerät in Betrieb nehmen, auf die folgenden Warnhinweise:



Das Dreieckszeichen mit Blitzsymbol verweist auf nicht isolierte „gefährliche Spannungen“ im Gerätegehäuse, die so hoch sein können, dass sie eine Gefahr von Stromschlägen bilden.



Das Dreieckszeichen mit Ausrufungszeichen verweist auf wichtige Funktions- und Wartungshinweise (Reparatur) in der dem Gerät beigelegten Bedienungsanleitung.



Dieses Symbol bedeutet, dass das Produkt auf umweltfreundliche Weise und nicht mit dem gewöhnlichen Haushaltsmüll entsorgt werden sollte.



Wechselspannung



Gleichspannung



Gerät der Klasse II

### Halten Sie Kerzen und offenes Feuer von diesem Produkt fern, um einen Brand zu vermeiden.



### Warnung:

- Halten Sie sich während der Nutzung dieses Geräts immer an die allgemeinen Sicherheitshinweise, insbesondere, wenn Kinder in der Nähe sind.
- Kinder sollten beaufsichtigt werden, um sicherzustellen, dass sie nicht mit dem Gerät spielen.
- Das Stromkabel darf weder beschädigt, noch dürfen schwere Objekte darauf abgelegt werden, außerdem dürfen Sie es nicht dehnen oder verbiegen. Schließen Sie auch keine Verlängerungskabel an. Schäden am Stromkabel können zu einem Feuer oder Stromschlag führen.
- Wenn das Stromversorgungskabel beschädigt ist, muss es vom Hersteller, einem Servicetechniker oder einer ähnlich qualifizierten Person ausgetauscht werden, um Gefährdungen zu vermeiden.
- Stellen Sie sicher, dass die Einheit an eine AC 220-240V 50Hz Steckdose angeschlossen wird. Eine höhere Spannung kann zu Fehlfunktionen oder sogar zu einem Brand führen.
- Wenn der Stecker nicht in die Steckdose passt, dürfen Sie keine Gewalt anwenden, um einen nicht passenden Stecker in die Steckdose zu drücken.
- Schalten Sie die Einheit aus, bevor Sie sie von der Stromversorgung trennen, um sie so vollständig abzuschalten.
- Vermeiden Sie es, das Stromkabel mit nassen Händen anzuschließen oder zu trennen. Dies könnte andernfalls zu einem Stromschlag führen.
- Trennen Sie das Stromkabel, wenn es längere Zeit nicht verwendet wird.
- Stellen Sie sicher, dass der Hauptstecker immer leicht zugänglich ist.
- Dieses Produkt enthält keine Teile, die vom Benutzer gewartet werden können. Setzen Sie sich im Fall eines Defekts mit dem Hersteller oder der autorisierten Kundenabteilung in Verbindung. Teile aus dem Inneren des Geräts freizulegen kann lebensgefährlich sein. Die Garantie der

Hersteller gilt nicht für Defekte, die durch von nicht autorisierte Dritten durchgeführte Reparaturen entstehen.

- Benutzen Sie dieses Produkt nicht direkt nach dem Auspacken. Warten Sie, bis es sich auf Zimmertemperatur erwärmt hat, ehe sie es einschalten.
- Stellen Sie sicher, dass dieses Produkt ausschließlich in Umgebungen mit mildem Klima verwendet wird (kein tropisches oder subtropisches Klima).
- Stellen Sie das Produkt auf eine flache, stabile Oberfläche, die keinen Erschütterungen ausgesetzt ist.
- Das Produkt und dessen Teile dürfen nicht über die Kante deklarte tragenden Möbelstücks hinausragen.
- Um das Risiko eines Feuers, Stromschlags oder Schäden an diesem Produkt zu reduzieren, sollten Sie es nicht direktem Sonnenlicht, Staub, Regen oder Feuchtigkeit aussetzen. Setzen Sie es niemals tropfendem oder spritzendem Wasser aus und positionieren Sie keine mit Flüssigkeiten gefüllten Objekte auf oder neben dem Produkt.
- Setzen Sie keine mit Flüssigkeit gefüllten Objekte wie Vasen auf das Gerät.
- Installieren Sie das Produkt nicht in der Nähe von Heizquellen, wie etwa Heizungen, Heizregister, Öfen oder anderen Apparaten (einschließlich Verstärker), die Hitze produzieren.
- Platzieren Sie das Gerät nicht an Orten mit hoher Feuchtigkeit und mangelhafter Belüftung.
- Sorgen Sie für einen Mindestabstand von 5 cm rund um das Gerät, um eine ausreichende Belüftung sicherzustellen. Vermeiden Sie es, Belüftungsöffnungen an diesem Produkt zu blockieren. Sorgen Sie immer dafür, dass die Belüftungsöffnungen nicht durch Gegenstände, z. B. Zeitungen, Tischdecken, Gardinen usw. verdeckt sind.
- Lassen Sie NIEMALS jemanden, ganz besonders nicht Kinder, etwas in die Löcher, Spalten oder anderen Öffnungen des Gerätegehäuses stopfen, da dies zu einem folgenschweren Stromschlag führen kann.
- Gewitter sind für alle elektrischen Geräte gefährlich. Wenn das Strom- oder Antennenkabel vom Blitz getroffen wird, kann das Gerät, auch wenn es ausgeschaltet ist, beschädigt werden. Bei einem herannahenden Gewitter sollten Sie alle Kabel und Stecker des Gerätes ausstecken.
- Ein exzessiver Schalldruck von Kopfhörern kann zu einem Hörverlust führen.
- Bewegen Sie das Gerät nicht während der Disc-Wiedergabe. Während der Wiedergabe rotiert die Disc sehr schnell. Heben Sie das Gerät während der Wiedergabe nicht an und bewegen Sie das Gerät während der Wiedergabe nicht, denn dies könnte die Disc oder das Gerät beschädigen.
- Drehen Sie die Lautstärke niemals hoch, während Sie einen sehr leisen Abschnitt hören oder kein Audiosignal empfangen. Anderenfalls könnte der Lautsprecher beschädigt werden, wenn plötzlich ein lauter Abschnitt wiedergegeben wird.

### Netzadapter

- Der Netzstecker oder die Merkfachsteckdose wird als Trennvorrichtung verwendet. Verwenden Sie nur den mitgelieferten Stromversorger. Andernfalls kann es zu einem Sicherheitsrisiko/einer Beschädigung des Gerätes kommen.

### Wartung

- Trennen Sie vor dem Reinigen des Geräts das Stromkabel von der Stromquelle.
- Verwenden Sie einen weichen und sauberen Lappen, um die Außenflächen der Einheit zu reinigen. Verwenden Sie beim Reinigen niemals Chemikalien oder Reinigungsmittel.

### Batterien

- Achten Sie beim Einlegen der Batterien auf die richtige Polarität.
- Setzen Sie Batterien keinen hohen Temperaturen aus und legen Sie sie nicht an Stellen ab, wo sich die Temperatur schnell erhöht, z. B. neben einem Feuer oder in die direkte Sonneneinstrahlung.



- Setzen Sie Batterien keiner übermäßigen Strahlungswärme aus, werfen Sie sie nicht ins Feuer oder bauen sie auseinander und versuchen Sie nicht, nicht aufladbare Batterien aufzuladen. Sie könnten undicht werden oder explodieren.
- Verwenden Sie niemals unterschiedliche Batterien oder vermischen neue mit alten.
- Wenn Sie die Fernbedienung für längere Zeit nicht verwenden (länger als einen Monat), sollten Sie die Batterie aus der Fernbedienung nehmen, um ein Auslaufen zu verhindern.
- Wenn die Batterien auslaufen, wischen Sie die ausgelaufene Flüssigkeit im Batteriefach weg und ersetzen die Batterien durch neue.
- Verwenden Sie immer nur die angegebenen Batterien.
- **Batterie nicht verschlucken, Gefahr von chemischen Verbrennungen**
- Wenn die Batterie verschluckt wird, kann dies zu schweren inneren Verbrennungen innerhalb von nur 2 Stunden führen und tödlich sein. Bewahren Sie neue und gebrauchte Batterien für Kinder unzugänglich auf. Wenn das Batteriefach nicht fest geschlossen werden kann, sollten Sie das Gerät nicht weiter verwenden und es für Kinder unzugänglich aufbewahren. Wenn Sie vermuten, dass Batterien verschluckt oder in irgendein Körperteil eingeführt wurden, müssen Sie sofort medizinische Hilfe in Anspruch nehmen.

### Entsorgung dieses Geräts und von Batterien

- Entsorgen Sie dieses Produkt oder dessen Batterien niemals über den normalen Hausmüll. Geben Sie es entsprechend den gesetzlichen Regelungen vor Ort bei dem für das Recycling von WEEE vorgesehenen Sammelpunkt ab. Damit helfen Sie, Ressourcen einzusparen und die Umwelt zu schützen.
- In den meisten EU-Ländern gelten für die Entsorgung von Batterien besondere Gesetze und Vorschriften. Weitere Informationen erhalten Sie von Ihrem Händler oder den örtlichen Behörden.
- Der oben aufgeführte Text erscheint auf elektrischen und elektronischen Geräten und Batterien (oder der Verpackung), um Nutzer entsprechend zu erinnern. Wenn unter dem Symbol „Hg“ oder „Pb“ erscheint, bedeutet dies, dass die Batterie jeweils Spuren von Quecksilber (Hg) oder Blei (Pb) enthält.
- Nutzer werden darum gebeten, für gebrauchte Geräte und Batterien bestehende Rückgabereinrichtungen zu nutzen.



### VORSICHT::

- LASERPRODUKT DER KLASSE 1
- Geräte mit eingebautem CD-Player sind mit diesem Warnetikett gekennzeichnet.
- Dieses Warnschild befindet sich auf der Rückseite des Geräts
- DIESES GERÄT IST EIN LASERPRODUKT DER KLASSE 1. DIESES GERÄT NUTZT EINEN SICHTBAREN LASERSTRAHL, BEI DEM ES ZUM AUSTRITT GEFÄHRLICHER STRAHLUNG KOMMEN KANN, WENN ER GERICHTET WIRD. BETREIBEN SIE DEN PLAYER NUR ORDNUNGSGEMÄSS ENTSPRECHEND DER ANLEITUNG.
- WENN DIESES GERÄT IN DIE STECKDOSE EINGESTECKT WIRD, HALTEN SIE IHRE AUGEN VON DEN ÖFFNUNGEN FERN UND SEHEN SIE NICHT IN DAS GERÄT.
- EINE NUTZUNG DER STEUERUNG ODER ANPASSUNGEN ODER EINE DURCHFÜHRUNG VON AKTIONEN AUSSER DENEN, DIE HIER BESCHRIEBEN WERDEN, KÖNNEN ZUM AUSTRITT GEFÄHRLICHER STRAHLUNG FÜHREN.
- ÖFFNEN SIE DIE ABDECKUNGEN NICHT UND NEHMEN SIE SELBST KEINE REPARATUREN VOR. LASSEN SIE DAS GERÄT NUR VON FACHPERSONAL REPARIEREN.



der RED-Verordnung 2014/53/EU einhält. Der vollständige Text der EU-Konformitätserklärung ist unter folgender Internetadresse erhältlich: <http://www.sharp.eu/av/documents-of-confirmity>

### Markenzeichen:



Die Bluetooth® Wortmarke und Logos sind geschützte Marken der Bluetooth SIG Inc.

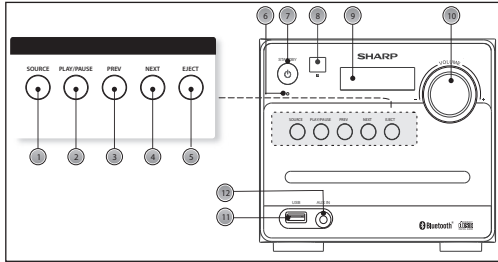
### CE-Konformitätserklärung:

- Die UMC Poland Sp. z o.o. erklärt hiermit, dass dieses Audiogerät die wesentlichen Anforderungen und weitere entsprechende Vorschriften

## Inhalt der Verpackung

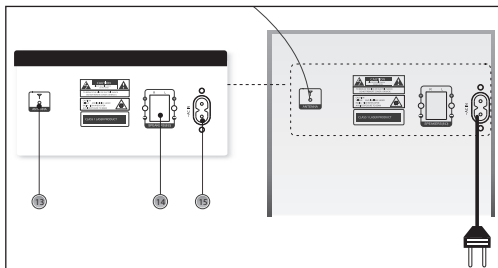
- 1 x Hauptgerät
- 2 x Lautsprecher
- 1x Fernbedienung
- 2x Batterie vom Typ AAA
- 1x Benutzerhandbuch
- 1x Schnellstart-Handbuch
- 1x EU Stromkabel

## Panels & Bedienelemente



### Vorderseite

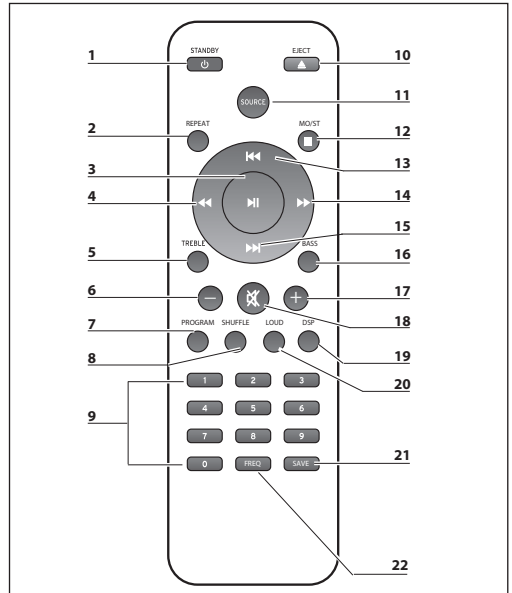
1. **Taste SOURCE:** Modus auswählen.
2. **Taste WIEDERGABE/PAUSE:** Musik abspielen oder unterbrechen.
3. **Taste ZURÜCK:** Zurück zum vorherigen Titel/Sender.
4. **Taste WEITER:** Weiter zum nächsten Titel/Sender.
5. **Taste AUSWERFEN:** CD-Fach auswerfen.
6. **Betriebsanzeige:** Zeigt den Status an.
7. **Taste STAND-BY:** In den Stand-by-Modus schalten oder einschalten.
8. **Fernbedienungssensor:** Mit der Fernbedienung in einem Abstand von bis zu 7 Metern auf diesen Sensor zielen.
9. **Displayanzeige:** Informationen zum Sender anzeigen.
10. **Drehknopf LAUTSTÄRKE +/-:** Lautstärke durch Drehen regeln.
11. **USB-Anschluss:** Verbindung mit dem USB-Flash-Laufwerk.
12. **Audio-Eingangsbuchse:** Verbindung mit externen Audioquellen.



### Rückseite

13. **FM-Antenne:** Empfang des FM-Signals.
14. **Lautsprecheranschlüsse:** Verbindung der Lautsprecher mit dem Hauptgerät.
15. **Steckdose** Stecken Sie das Netzkabel in die Steckdose.

## Fernbedienung



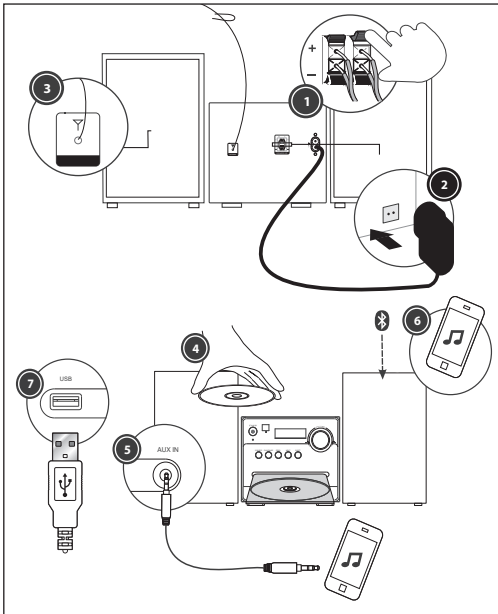
1. **STAND-BY:** Gerät einschalten oder in den Stand-by-Modus schalten.
2. **REPEAT:** Titel wiederholen.
3. **WIEDERGABE/PAUSE:** Wiedergabe starten/pausieren.
4. **SCHNELLER RÜCKLAUF:** Derzeit gespielten Titel schnell zurückspulen.
5. **HÖHEN:** Höhen anpassen; Höhen mit den Tasten + oder - einstellen.
6. **LAUTSTÄRKE -:** Lautstärke verringern.
7. **PROGRAMM:** Wiedergabereihenfolge programmieren.
8. **ZUFÄLLIGE WIEDERGABE:** Musik in einer zufälligen Reihenfolge wiedergeben.
9. **ZAHLEN (0 - 9):** Zum Speicherplatz gehen, Frequenz eingeben, Titel auswählen
10. **AUSWERFEN:** CD-Fach auswerfen
11. **SOURCE:** Betriebsmodus auswählen: CD, FM, USB, Bluetooth® (BT), AUX
12. **STOP/MO/ST:** Wiedergabe anhalten, im FM-Modus zwischen Mono und Stereo umschalten.
13. **ZURÜCK:** Drücken, um zum vorherigen Titel zurückzuschalten.
14. **SCHNELLER VORLAUF:** Derzeit gespielten Titel schnell vorspulen.
15. **WEITER:** Weiter zum nächsten Titel/Sender.
16. **BASS:** Bass anpassen; Bass mit den Tasten + oder - einstellen.
17. **LAUTSTÄRKE +:** Lautstärke erhöhen.
18. **MUTE:** Drücken Sie die Taste einmal, um den Ton auf stumm zu schalten. Drücken Sie die Taste erneut, um den Ton erneut einzuschalten. Sie können den Ton auch mit den Tasten der Lautstärkeregelung erneut einschalten.
19. **DSP:** Equalizer auswählen.
20. **LAUT:** Basslevel bei niedriger Lautstärke erhöhen.
21. **SAVE:** Drücken, um Ihre Lieblingssender abzuspeichern.
22. **FREQ:** Frequenz, im FM-Modus; drücken, um Ihre Lieblingsfrequenz einzugeben.

### Batterien der fernbedienung einlegen oder ersetzen

1. Drücken Sie die Arretierung auf der Batterieabdeckung auf der Rückseite der Fernbedienung in Richtung des eingepprägten Pfeils.

- Halten Sie die Arretierung gedrückt und öffnen Sie das Batteriefach.
- Legen Sie zwei Batterien mit der richtigen Polarität (+/-) wie angezeigt ein. Verwenden Sie beim Ersetzen der Batterien nur den gleichen Batterietyp wie mitgeliefert.
- Setzen Sie die Batterieabdeckung wieder ein und lassen Sie sie einrasten.

## Vorbereitung für die Inbetriebnahme



- Stellen Sie die Lautsprecher links und rechts vom Hauptgerät auf, optimalerweise auf gleicher Höhe und mit einem Abstand von jeweils zumindest 150 mm zum Hauptgerät. Schließen Sie die Lautsprecherstecker an der Rückseite des Geräts an. Achten Sie darauf, den LINKEN Lautsprecher an der Rückseite des Geräts am LINKEN Ausgang anzuschließen. Wiederholen Sie dies für den RECHTEN Lautsprecher. Das LINKE ROTE Kabel wird mit dem LINKEN ROTEN Anschluss, das RECHTE ROTE Kabel mit dem RECHTEN ROTEN Anschluss verbunden. Beide SCHWARZEN Kabel werden mit dem entsprechenden SCHWARZEN Anschluss verbunden.
- Bitte achten Sie darauf, dass die auf dem Typenschild an der Rückseite angegebene Spannung jener in Ihrer Region entspricht. Verwenden Sie ein geeignetes Netzkabel und stecken Sie es in den Anschluss an der Rückseite des Gerätes. Stecken Sie dann das andere Ende in die Steckdose.
- Drücken Sie am Hauptgerät auf die Taste STAND-BY, um das Gerät EINzuschalten. Ziehen Sie die ANTENNE aus, um den bestmöglichen Empfang zu gewährleisten. Drücken Sie die Taste SOURCE (QUELLE), um in den FM-Modus zu gelangen. Um das Radio im FM-Modus zu verwenden, befolgen Sie die Anleitung im Kapitel „FM-RADIOBETRIEB“ des Benutzerhandbuchs.
- Drücken Sie die Taste SOURCE, um in den CD-Modus zu gelangen. Drücken Sie die Taste AUSWERFEN, um das CD-Fach zu öffnen, und legen Sie eine CD ein. Drücken Sie

erneut die Taste AUSWERFEN, um das Fach zu schließen. Die Wiedergabe der CD beginnt mit dem ersten Titel.

- Drücken Sie die Taste SOURCE, um in den Aux-In (Audio)-Modus zu gelangen. Schließen Sie ihr Audiogerät mit einem 3,5-mm-Aux-in-Kabel am AUX-IN-Anschluss an. Steuern Sie die Wiedergabe über Ihr verbundenes Audiogerät.
- Drücken Sie die Taste SOURCE, um in den Bluetooth-Modus zu gelangen. Aktivieren Sie das Bluetooth-Gerät und wählen Sie „Sharp XL-B510“ aus. Wählen Sie den Titel aus, den Sie abspielen möchten, und drücken Sie auf WIEDERGABE.
- Drücken Sie die Taste SOURCE, um in den USB-Modus zu gelangen. Stecken Sie das USB-Gerät in den USB-Anschluss an der Vorderseite des Geräts ein und das USB-Gerät wird automatisch abgelesen und die Wiedergabe gestartet.

## Grundfunktionen

### Modus umschalten

Umschalten zwischen den Modi: CD, FM, Bluetooth, USB und AUX IN. Drücken Sie die Taste **SOURCE** am Gerät oder der Fernbedienung, um zwischen den Modi umzuschalten.

### Lautstärkeregelung

- Drehen Sie den Drehknopf LAUTSTÄRKE im Uhrzeigersinn oder drücken Sie die Taste „+“, um die Lautstärke zu erhöhen.
- Drehen Sie den Drehknopf LAUTSTÄRKE gegen den Uhrzeigersinn oder drücken Sie die Taste „-“, um die Lautstärke zu verringern.

### DSP-Effekte

Drücken Sie wiederholt die Taste **DSP**, um zwischen unterschiedlichen Equalizerereinstellungen umzuschalten und den Sound zu verändern. Wählen Sie aus Klassik, Rock, Pop, Jazz, Dance, Live und Off.

### Tonstärkefunktion

Diese Funktion erhöht den Basslevel bei niedriger Lautstärke. Drücken Sie auf der Fernbedienung die Taste **LAUT**, um den Effekt zu aktivieren. Drücken Sie die Taste erneut, um den Effekt zu deaktivieren.

### Stummschaltfunktion

Drücken Sie jederzeit die Taste **M**, um die Wiedergabe stumm zu schalten. Drücken Sie die Taste erneut, um die Stummschaltung aufzuheben.

### Tonsteuerung

Sie können den Bass und die Höhen bei Bedarf anpassen.

Drücken Sie auf der Fernbedienung die Taste **BASS** oder **HÖHEN**, um den Bass oder die Höhen auszuwählen, und passen Sie die Einstellungen mit „+“ oder „-“ an.

### Stand-by-Modus

Drücken Sie am Gerät oder auf der Fernbedienung die Taste **STAND-BY**, um das System in den Stand-by-Modus zu versetzen.

Um den Normalbetrieb wiederaufzunehmen, drücken Sie die Taste erneut.

*HINWEIS: Dieses Gerät wurde entwickelt, um nach etwa 10 Minuten Inaktivität automatisch in den STAND-BY-Modus zu wechseln. Drücken Sie die Taste STAND-BY, um das Gerät einzuschalten.*

*HINWEIS: Beim Starten des Geräts aus dem Stand-by-Modus wird der zuletzt verwendete Modus fortgesetzt.*

## FM-Radiobetrieb

- Drücken Sie am Bedienfeld oder auf der Fernbedienung die Taste SOURCE (QUELLE), um in den FM-Modus zu gelangen. (FM-Frequenz: 87,50 bis 108,00 MHz)
- Drücken Sie auf der Fernbedienung die Tasten **◀▶**, um die Frequenz in Schritten zu je **0,05 MHz** zu erhöhen oder zu verringern.

- Halten Sie die Tasten **PREV/NEXT** (ZURÜCK/WEITER) am Panel oder die Tasten ◀▶ auf der Fernbedienung gedrückt, um den Frequenzbereich schnell abzusuchen. Die Suche endet, sobald ein Sender gefunden wurde.
- Halten Sie die Taste ▶ II, um den Frequenzbereich schnell zu durchsuchen – dies speichert automatisch alle gefundenen Sender.
- Einen Sender ABSPEICHERN:**  
Sie können bis zu **40** FM-Sender im Speicher sichern.
  - Drücken Sie die Taste **FREQ** (FREQUENZ) und geben Sie anschließend mit den Zahlentasten die Frequenz ein, die Sie abspeichern möchten.
  - Drücken Sie die Taste **SAVE** (SPEICHERN) – auf der Anzeige wird „P01“ angezeigt.
  - Drücken Sie die Taste ◀▶, um die Sendernummer auszuwählen, die Sie abspeichern möchten.
  - Drücken Sie zur Bestätigung erneut die Taste **SAVE** (SPEICHERN).
- Aufrufen des voreingestellten Senders:
  - Drücken Sie die Taste ◀▶▶, um Ihre abgespeicherten Sender aufzurufen.

## CD-Betrieb

- Drücken Sie am Panel oder auf der Fernbedienung die Taste **SOURCE**, um in den CD-Modus zu gelangen. Drücken Sie die Taste **AUSWERFEN**, um das CD-Fach zu öffnen, legen Sie eine CD ein und drücken Sie dann erneut die Taste **AUSWERFEN**.
- Drücken Sie die Taste ▶ II, um den Titel abzuspielen oder zu unterbrechen.
- Drücken Sie auf der Fernbedienung die Taste **STOP/ MO/ST**, um die Wiedergabe zu beenden, und drücken Sie die Taste ▶ II, um sie wieder zu starten.
- Drücken Sie die Tasten **ZURÜCK/WEITER** oder ◀▶▶ auf der Fernbedienung, um zum vorigen oder nächsten Titel zu springen.
- Drücken Sie auf der Fernbedienung die Tasten ◀▶, um die Wiedergabe schnell vor- oder zurückzuspulen; drücken Sie wiederholt, um zur normalen Geschwindigkeit zurückzukehren.
- Um einen bestimmten Titel direkt aufzurufen, drücken Sie auf der Fernbedienung die Zahlentasten 0 – 9.  
Beispiel:
  - Ist der Titel zweistellig, beispielsweise 25, drücken Sie die Taste „2“ und dann die Taste „5“, um den 25. Titel aufzurufen.
  - Ist der Titel einstellig, beispielsweise 9, drücken Sie zuerst „0“ und dann „9“, um den 9. Titel aufzurufen.
- Taste REPEAT:**  
Im Wiedergabemodus drücken Sie die Taste **REPEAT**, um den Wiederholmodus einzustellen.
  - Bei CD und CD-R drücken Sie die Taste **REPEAT**, um Titel wiederholt abzuspielen.
  - Drücken Sie einmal, um den aktuellen Titel zu wiederholen. Drücken Sie erneut, um alle Titel zu wiederholen.
  - Drücken Sie ein drittes Mal, um dies zu deaktivieren.
- Drücken Sie auf der Fernbedienung die Taste **ZUFÄLLIGE WIEDERGABE**, um die Titel der CD in einer zufälligen Reihenfolge wiederzugeben. Drücken Sie die Taste erneut, um dies zu deaktivieren.
- Sie können die Wiedergabe der CD auch programmieren:
  - Drücken Sie auf der Fernbedienung die Taste **STOP/ MO/ST**, um die Wiedergabe zu beenden.
  - Drücken Sie auf der Fernbedienung die Taste **PROGRAMM**. Auf dem Display wird angezeigt: **P01**.
  - Drücken Sie auf der Fernbedienung die Zahlentasten, um die Titel auszuwählen, die Sie programmieren möchten.
  - Drücken Sie auf der Fernbedienung die Tasten ◀▶▶▶I um zwischen den programmierten Titeln weiter zu schalten.

- Drücken Sie zur Bestätigung die Taste **PROGRAM** (PROGRAMM) auf der Fernbedienung.
- Um die programmierte Reihenfolge zu starten, drücken Sie die Taste ▶ II.
- Um die Programmsequenz abzubrechen, drücken Sie zweimal die Taste **STOP/MO/ST**.

### Hinweise:

- MP3- und WAV-Formate werden unterstützt.
- Nicht unterstützte Dateiformate werden übersprungen. Word-Dokumente (.doc) oder MP3-Dateien mit der Endung .dll werden ignoriert und nicht abgespielt.

## Bluetooth-Betrieb

Diese Mikroanlage ist Bluetooth-fähig und empfängt Signale innerhalb von 7 Metern. Die Mikroanlage mit einem Bluetooth-Gerät koppeln:

- Drücken Sie wiederholt die Taste **SOURCE**, um in den Bluetooth-Modus zu gelangen; auf dem Display wird blinkend „bt“ angezeigt.
- Aktivieren Sie Ihr Bluetooth-Gerät und wählen Sie den Suchmodus.
- Wählen Sie aus der Suchliste „**Sharp XL-B510**“ aus und stellen Sie eine Verbindung her.
- Geben Sie das Passwort „**0000**“ ein, wenn Sie dazu aufgefordert werden.
- Wenn die Geräte miteinander verbunden sind, ertönt ein Bötigungston. Auf der Anzeige hört „bt“ zu blinken auf.
- Nun können Sie die auf Ihrem Gerät gespeicherte Musik genießen.
- Um die Bluetooth-Funktion auszuschalten, wechseln Sie auf der Mikroanlage zu einer anderen Funktion oder deaktivieren Sie die Funktion auf Ihrem Bluetooth-Gerät.

## Andere Audiogeräte verbinden

Über „Audio“ können Sie Ihr Gerät rasch und einfach mit einem MP3-Player oder anderen externen Quellen verbinden.

- Schließen Sie Ihr externes Audiogerät mit einem 3,5-mm-Audiokabel am **AUX-IN**-Anschluss an der Vorderseite an.
- Stecken Sie den Netzstecker der Mikroanlage in die Steckdose.
- Drücken Sie die Taste **SOURCE**, um in den **AUX IN**-Modus zu gelangen.
- Es kann sein, dass Sie die Wiedergabe direkt am externen Audiogerät steuern müssen.
- Für die optimale Lautstärke passen Sie diese am externen Audiogerät an.

## USB-Betrieb

Sie können auch über die USB-Schnittstelle am Gerät Musik hören.

Ein USB-Gerät anschließen:

- Schalten Sie das Gerät ein und drücken Sie die Taste **SOURCE**, um in den USB-Modus zu gelangen.
- Stecken Sie das USB-Gerät in den USB-Anschluss an der Vorderseite des Geräts.
- Die Anlage spielt nun die auf dem USB-Gerät gespeicherten Titel.

### Hinweise:

- MP3- und WAV-Formate werden unterstützt.
- Nicht unterstützte Dateiformate werden übersprungen. Word-Dokumente (.doc) oder MP3-Dateien mit der Endung .dll werden ignoriert und nicht abgespielt.
- Auch wenn die Dateien in einem unterstützten Format (MP3) vorliegen, kann es vorkommen, dass einige abhängig von der Kompatibilität nicht abgespielt oder angezeigt werden können.
- In manchen Fällen kann dies bis zu 60 Sekunden dauern; dies ist jedoch keine Fehlfunktion.

- Abhängig von der Datenmenge und Mediengeschwindigkeit kann es etwas dauern, bis das Gerät das USB-Gerät lesen kann.
- USB unterstützt einen maximalen Speicher von 64 GB.
- USB-Speichergeräte müssen in FAT, FAT16 oder FAT32 formatiert sein

## Fehlersuche

### Kein Strom

#### Ursache

- Netzkabel nicht in Steckdose
- Steckdose nicht eingeschaltet

#### Lösung

- Sicherstellen, dass das Netzkabel angesteckt ist
- Steckdose einschalten

### Kein Ton bei CD/AUX/RADIO

### Kein Ton bei AUX-Eingang

#### Ursache

- Lautstärke zu niedrig
- Lautstärke der AUX-Quelle zu niedrig

#### Lösung

- Erhöhen Sie die Lautstärke
- Erhöhen Sie die Ausgangslautstärke der AUX-Quelle

### Ton verzerrt

### Ton bei AUX-Eingang verzerrt

#### Ursache

- Lautstärke zu hoch
- Lautstärke der AUX-Quelle zu hoch

#### Lösung

- Verringern Sie die Lautstärke
- Verringern Sie die Ausgangslautstärke der AUX-Quelle

### CD kann nicht abgespielt werden

#### Ursache

- Keine CD im Fach
- CD nicht korrekt eingelegt
- CD verschmutzt

#### Lösung

- Legen Sie eine kompatible CD ein
- Überprüfen Sie die eingelegte CD
- Reinigen Sie die CD

### Statisches Geräusch

#### Ursache

- Schlechter Empfang

#### Lösung

- Stellen Sie die Antenne (FM) ein

### Gewünschter Sender nicht gefunden

#### Ursache

- Schwaches Signal
- Sender ist in Ihrem Gebiet nicht verfügbar

### Gerät schaltet sich nach 10 Minuten Inaktivität aus

#### Ursache

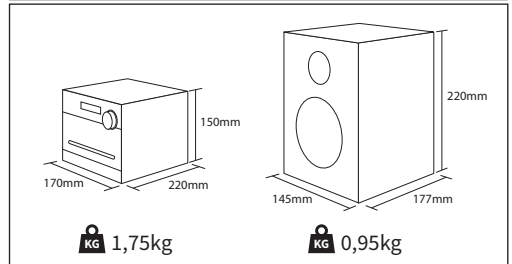
- Automatischer Stand-by-Modus

#### Lösung

- Dieses Gerät wurde entwickelt, um nach etwa 10 Minuten Inaktivität automatisch in den STAND-BY-Modus zu wechseln. Drücken Sie die Taste STAND-BY, um das Gerät einzuschalten.

## Technische Angaben

Modell	XL-B510
Radiosignal	87.5-108MHz
Stromversorgung	AC 220-240V~ 50Hz
Stromverbrauch	28 W
Stromverbrauch StandBy	<0,5 W
Ausgangsstrom	2 x 7 W (RMS)
Wechselstromwiderstand	2 x 8 Ω
Frequenzabhängigkeit	60Hz - 20KHz
<b>Bluetooth</b>	
Version	V 2.1 + EDR
Maximaler übertragener Strom	<20 dbm
Frequenzbänder	2402 MHz ~ 2480 MHz
<b>CD-Player</b>	
Diskformat	CD, CD-R, CD-RW, MP3, WMA
<b>Fernbedienung</b>	
Batterietyp	2x AAA / 1.5V



## Instrucciones de seguridad importantes



### Lea estas instrucciones de seguridad y respete las siguientes advertencias antes de utilizar el aparato:



La finalidad del símbolo del rayo con cabeza de flecha, dentro de un triángulo equilátero, es avisar al usuario de la presencia de "tensión peligrosa" sin aislamiento dentro de la carcasa del producto, que puede ser de suficiente magnitud como para provocar descargas eléctricas para las personas.



La finalidad de la marca de admiración dentro de un triángulo equilátero es avisar al usuario de la presencia de instrucciones importantes de uso y mantenimiento (servicio) en el manual que acompaña al aparato.



Este símbolo significa que el producto debe eliminarse de manera respetuosa con el medio ambiente y no con los residuos domésticos generales.



Tensión de CA



Tensión de CC



Equipo de clase II

**Para evitar incendios mantenga siempre las velas u otras llamas al descubierto lejos del producto.**



### Advertencia:

- Respete siempre las precauciones básicas de seguridad cuando utilice este electrodoméstico, especialmente si hay niños presentes.
- Los niños deben ser supervisados para asegurarse de que no juegan con el aparato.
- No dañe el cable de alimentación, no coloque objetos pesados encima, no lo estire ni lo doble. Asimismo, no conecte alargadores. Los daños en el cable de alimentación pueden ocasionar incendios o descargas eléctricas.
- Si el cable de alimentación presenta algún daño, deberá ser sustituido por el fabricante, el servicio técnico o personas con una cualificación similar para evitar que se produzcan situaciones de peligro.
- Asegúrese de que la unidad está conectada a una toma de corriente de CA de 220-240 V y 50 Hz. El uso de una tensión superior puede causar el mal funcionamiento de la unidad o incluso presentar riesgo de incendio.
- Si el enchufe no encaja en la toma, no lo fuerce.
- Apague la unidad antes de desconectarla de la corriente para desconectarla por completo.
- No conecte ni desconecte el cable de alimentación con las manos mojadas, ya que podría producirse una descarga eléctrica.
- Desconecte el cable de alimentación si la unidad no se va a utilizar durante un periodo prolongado de tiempo.
- Asegúrese de que el enchufe de alimentación resulta fácilmente accesible.
- Este producto no contiene ninguna pieza que pueda ser reparada por el usuario. En caso de avería, póngase en contacto con el fabricante o el servicio técnico autorizado. La exposición a ciertas partes internas del dispositivo puede poner en peligro su vida. La garantía del fabricante

no cubre las averías resultantes de reparaciones llevadas a cabo por terceros.

- No utilice este producto inmediatamente tras desembalarlo. Espere a que se caliente a la temperatura ambiente antes de utilizarlo.
- Asegúrese de utilizar el producto en climas moderados únicamente (no en climas tropicales o subtropicales).
- Coloque el producto en una superficie plana estable y no expuesta a vibraciones.
- Asegúrese de que el producto y sus partes no sobresalen de los bordes del mueble sobre el que se coloca.
- Para reducir el riesgo de incendio, descarga eléctrica o daño en el producto, no lo exponga directamente a la luz del sol, polvo, lluvia o humedad. No exponga nunca este producto a gotas o derramamientos y no coloque objetos llenos de líquido sobre o cerca de este.
- No coloque objetos con líquidos, como jarrones, sobre el aparato.
- No instale el aparato cerca de ninguna fuente de calor, como radiadores, salidas de aire caliente, estufas u otros aparatos (incluidos amplificadores) que produzcan calor.
- No coloque el producto en espacios húmedos o con ventilación deficiente.
- Asegúrese de dejar una distancia mínima de 5 cm de torno al aparato para garantizar una ventilación adecuada. No obstruya las aberturas de ventilación de este producto. Evite siempre la obstrucción de las ranuras de ventilación con objetos como periódicos, manteles, cortinas, etc.
- No permita que nadie, especialmente los niños, introduzca elementos en los orificios, ranuras ni en ninguna apertura de la carcasa de la unidad, ya que podrían dar lugar a descargas eléctricas mortales.
- Las tormentas son peligrosas para todos los aparatos eléctricos. Si el cable de alimentación o el cableado de la antena es alcanzado por un rayo, el aparato puede resultar dañado, incluso si no está encendido. Debe desconectar todos los cables y conectores del aparato antes de una tormenta.
- La presión acústica excesiva de los auriculares y los cascos puede causar la pérdida del sentido auditivo.
- No mueva la unidad durante la reproducción de discos. Durante la reproducción, el disco gira a gran velocidad. No levante ni mueva la unidad durante la reproducción, ya que de hacerlo podría dañarse el disco o la unidad.
- No suba el volumen mientras escucha una sección con entradas de muy bajo nivel o sin señales de audio. De lo contrario, el altavoz podría resultar dañado al reproducir de repente una sección con un nivel máximo.

### Mantenimiento

- Desenchufe el cable de alimentación de la toma de corriente antes de limpiar la unidad.
- Utilice un paño suave y limpio para limpiar la parte exterior de la unidad. No utilice nunca productos químicos ni detergentes.

### Pilas

- Tenga en cuenta la polaridad correcta al insertar las pilas.
- No exponga las pilas a altas temperaturas y no las coloque en lugares en los que la temperatura pueda experimentar cambios bruscos, p. ej., cerca de un fuente de fuego o en contacto directo con la luz solar.
- No exponga las pilas a calor radiante excesivo, no las arroje al fuego, no las desmonte y no intente recargar pilas no recargables, ya que podrían producirse fugas o explotar.
- No combine nunca pilas de diferente tipo y no mezcle pilas nuevas y pilas viejas.
- Si el mando a distancia no se va a utilizar durante un largo periodo de tiempo (más de un mes), retire la pila para evitar fugas.
- Si las baterías presentan fugas, limpie la parte interior del compartimento y sustitúyalas por pilas nuevas.
- No utilice pilas diferentes a las especificadas.

**No ingiera las pilas, ya que pueden causar quemaduras químicas.**



- La ingestión de pilas puede causar quemaduras internas graves en tan solo 2 horas y producir la muerte. Mantenga las pilas nuevas y usadas lejos de los niños. Si el compartimento de la pila no se cierra correctamente, deje de usar el producto y manténgalo alejado de los niños. Si cree que se pueden haber tragado las pilas o introducido en alguna parte del cuerpo, busque atención médica inmediatamente.

### Eliminación de este equipo y las pilas

- No elimine este producto o sus pilas como residuos urbanos no clasificados. Entréguelos en un punto de recogida designado para el reciclado de aparatos electrónicos y eléctricos de acuerdo con la ley local. De esta forma, ayudará a conservar los recursos y a proteger el medio ambiente.
- La mayor parte de los países de UE regulan la eliminación de las pilas mediante leyes. Póngase en contacto con su distribuidor y con las autoridades locales para obtener más información.
- Se incluye el símbolo anterior en el equipo eléctrico y electrónico, y las baterías (o el embalaje) para recordar a los usuarios de esta circunstancia. Si aparece "Hg" o "Pb" debajo del símbolo, eso significa que las pilas contienen trazas de mercurio (Hg) o plomo (Pb), respectivamente.
- Se solicita a los usuarios que utilicen las instalaciones de devolución existentes para equipos usados.



### ADVERTENCIA::

PRODUCTO DE CLASE 1

- Los aparatos con reproductor de CD integrado se marcan con esta etiqueta de precaución.
- Esta etiqueta de advertencia se ubica en el panel posterior de la unidad
- ESTA UNIDAD ES UN PRODUCTO LÁSER DE CLASE 1. ESTA UNIDAD UTILIZA UN RAYO LÁSER VISIBLE QUE PODRÍA CAUSAR UNA RADIACIÓN PELIGROSA EN CASO DE EXPOSICIÓN DIRECTA. ASEGÚRESE DE UTILIZAR EL REPRODUCTOR DE FORMA CORRECTA, COMO INDICAN LAS INSTRUCCIONES.
- NO COLOQUE LOS OJOS CERCA DE LA APERTURA PARA MIRAR DENTRO DE LA UNIDAD CUANDO LA DESENFUCHE DE LA TOMA DE CORRIENTE.
- EL USO DE CONTROLES O AJUSTES O LA APLICACIÓN DE PROCEDIMIENTOS DIFERENTES DE LOS ESPECIFICADOS EN ESTE MANUAL PUEDE OCASIONAR UNA EXPOSICIÓN A RADIACIÓN PELIGROSA.
- NO ABRA LAS TAPAS Y NO REPARE USTED MISMO EL PRODUCTO. CONSULTE CON PERSONAL CUALIFICADO DE SERVICIO EN CASO NECESARIO.



### Declaración CE:

- Por la presente, UMC Poland Sp. z o.o. declara que este dispositivo sonoro cumple los requisitos esenciales y otras disposiciones pertinentes de la Directiva RED 2014/53/UE. El texto completo de la declaración de conformidad de la UE está disponible en el siguiente enlace <http://www.sharp.eu/av/documents-of-confirmity>

### Marcas comerciales:



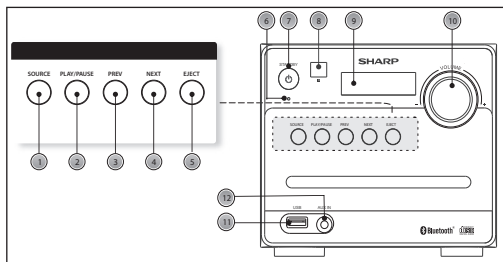
La marca denominativa Bluetooth® y sus logotipos son marcas comerciales propiedad de Bluetooth SIG, Inc.



## Contenido de la caja

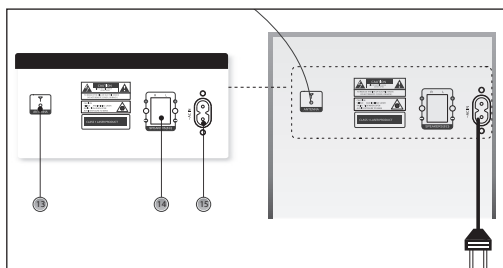
- 1 unidad principal
- 2 altavoces
- 1 mando a distancia
- 2 pilas AAA
- 1 guía del usuario
- 1 guía de inicio rápido
- 1 cable de alimentación para la UE

## Paneles y controles



### Panel frontal

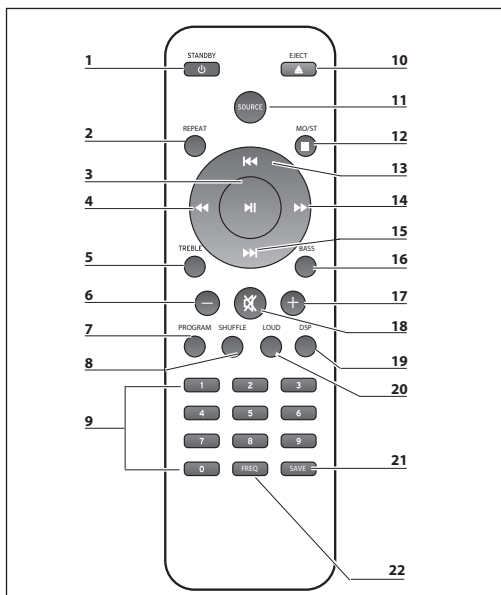
1. **Botón SOURCE:** Pulse para seleccionar los modos.
2. **Botón PLAY/PAUSE:** Pulse para pausar o reproducir la música.
3. **Botón PREVIOUS:** Pulse para saltar a la canción o emisora anterior.
4. **Botón NEXT:** Pulse para saltar a la canción o emisora siguiente.
5. **Botón EJECT:** Pulse para extraer el cajetín del disco.
6. **Indicador de encendido:** Indica el estado.
7. **Botón STANDBY:** Pulse para activar el modo en espera o para encender.
8. **Sensor remoto:** Apunte con el mando a distancia al sensor en un radio de 7 metros.
9. **Pantalla de visualización:** Muestra la información de la emisora.
10. **Botón VOLUME+/-:** Gírelo para ajustar el nivel de volumen.
11. **Puerto USB:** Se utiliza para conectar una unidad de memoria USB.
12. **Conexión de entrada de audio:** Se utiliza para conectar fuentes de audio externas.



### Panel posterior

13. **Antena FM:** Para recibir la señal de FM.
14. **Conectores de altavoces:** Conectan los altavoces con la unidad principal.
15. **Toma de alimentación:** Conecte el cable de alimentación a la toma de alimentación.

## Mando a distancia

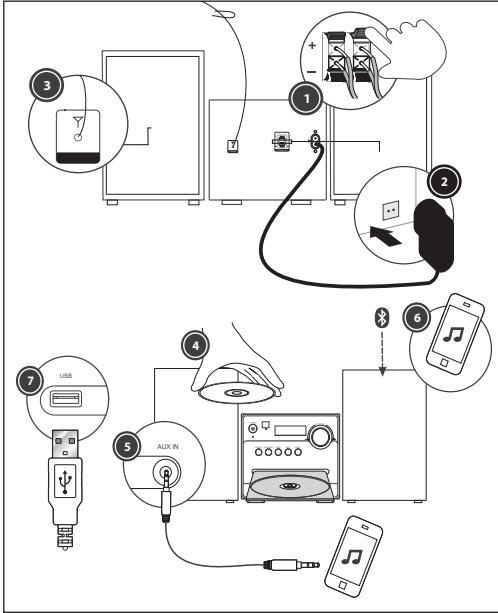


1. **STANDBY:** Pulse este botón para encender la unidad o entrar en el modo en espera.
2. **REPEAT:** Pulse este botón para repetir la canción.
3. **PLAY/PAUSE:** Permite detener o poner en pausa la reproducción.
4. **FAST REWIND:** Pulse este botón para rebobinar en modo rápido la pista que se esté reproduciendo en ese momento.
5. **TREBLE:** Pulse este botón para ajustar los agudos; utilice los botones + o - para aumentar y reducir los agudos.
6. **VOLUME -:** Pulse este botón para reducir el volumen.
7. **PROGRAM:** Utilice este botón para programar el orden de reproducción.
8. **SHUFFLE:** Pulse este botón para reproducir música en modo aleatorio.
9. **NÚMERO (0-9):** Ir a la posición guardada, introducir la frecuencia y seleccionar la pista.
10. **EJECT:** Pulse este botón para extraer el cajetín del disco.
11. **SOURCE:** Seleccione el modo de funcionamiento: CD, FM, USB, Bluetooth® (BT), AUX
12. **STOP/MO/ST:** permite reproducir, cambiar entre mono y estéreo en el modo FM.
13. **PREVIOUS:** permite saltar a la última pista.
14. **FAST FORWARD:** Pulse este botón para hacer avanzar en modo rápido la pista que se esté reproduciendo en ese momento.
15. **NEXT:** Saltar a la siguiente pista o emisora.
16. **BASS:** Pulse este botón para ajustar los bajos; utilice los botones + o - para aumentar y reducir los bajos.
17. **VOLUME+:** Pulse este botón para aumentar el volumen.
18. **MUTE:** Pulse este botón para silenciar el sonido y vuelva a pulsarlo para reanudarlo. También puede anular el sonido pulsando los botones de control del volumen.
19. **DSP:** Pulse este botón para seleccionar el equalizador de sonido.
20. **LOUD:** Pulse LOUD para aumentar el nivel de bajos con bajos niveles de sonido.
21. **SAVE:** permite guardar sus emisoras preferidas.
22. **FREQ:** permite introducir la frecuencia preferida en el modo FM.

## Instalación o cambio de las pilas del mando a distancia

1. Presione el cierre de la tapa de las pilas en dirección de la flecha en relieve que aparece en la parte posterior del mando a distancia.
2. Mientras presiona el cierre, abra la tapa de las pilas.
3. Introduzca dos pilas fijándose en la polaridad +, tal como se indica. Al cambiar las pilas, utilice solamente el mismo tipo de pila suministrado.
4. Vuelva a colocar la tapa de las pilas y ciérrala.

## Preparación para el uso



1. Coloque un altavoz a cada lado de la unidad principal, preferiblemente a la misma altura y con al menos 150 mm de espacio entre cada uno de ellos y la unidad principal.  
Conecte los conectores del altavoz a la parte posterior de la unidad. Asegúrese de hacer coincidir el altavoz colocado a la IZQUIERDA con la salida IZQUIERDA de la parte trasera de la unidad. Repita lo mismo con el altavoz de la DERECHA.  
El cable LEFT RED se conecta al terminal LEFT RED y el cable RIGHT RED al terminal RIGHT RED. Ambos cables BLACK se conectan a los terminales BLACK correspondiente.
2. Asegúrese de que la tensión marcada en la etiqueta de clasificación, ubicada en el panel posterior, es la misma que la tensión en su área. Seleccione un cable de alimentación adecuado, inserte el extremo del cable en la toma de corriente situada en el panel posterior de la unidad. A continuación, enchufe el otro extremo al enchufe de la pared.
3. Pulse el botón STANDBY de la unidad principal para encender la unidad.  
Extienda la ANTENA para conseguir la mejor recepción. Pulse el botón SOURCE para activar el modo FM. Para utilizar la radio en modo FM, siga las instrucciones del capítulo FUNCIONAMIENTO DE LA RADIO FM del manual de uso.
4. Pulse el botón SOURCE para entrar en modo CD. Pulse el botón EJECT para abrir el cajetín de disco e introduzca

un disco. Pulse de nuevo el botón EJECT para cerrarlo. El CD empezará a reproducirse en la primera pista.

5. Pulse el botón SOURCE para entrar en modo Aux IN (audio). Conecte el dispositivo de audio a la toma AUX IN mediante un cable auxiliar de 3,5 mm. Controle la reproducción mediante el dispositivo de audio conectado.
6. Pulse el botón SOURCE para entrar en modo Bluetooth. Active el dispositivo habilitado con Bluetooth y seleccione «SHARP XL-B510». Seleccione la canción correspondiente y pulse para reproducir.
7. Pulse el botón SOURCE para entrar en modo USB. Introduzca el dispositivo USB en el puerto USB del panel frontal de la unidad. Se leerá el dispositivo USB y se reproducirá automáticamente.

## Funciones básicas

### Cambio de modo

Para cambiar entre los modos: CD, FM, Bluetooth, USB y AUX IN. Pulse el botón SOURCE de la unidad o en el mando a distancia para cambiar de modo.

### Control de volumen

1. Gire el control VOLUME en el sentido de las agujas del reloj o pulse el botón «+» para aumentar el volumen.
2. Gire el control VOLUME en el sentido contrario a las agujas del reloj o pulse el botón «-» para reducir el volumen.

### Efectos DSP

Pulse el botón DSP repetidamente para desplazarse por un conjunto de valores predeterminados del ecualizador para modificar el sonido. Elija entre CLASSIC, ROCK, POP, JAZZ, DANCE, LIVE y Off.

### Función de intensidad

Esta función aumentará el nivel de bajos con niveles bajos de sonido. Pulse el botón LOUD del mando a distancia para habilitar el efecto. Pulse de nuevo para deshabilitar el efecto.

### Función silenciar

Pulse el botón \* en cualquier momento para silenciar la emisión de sonido. Pulse de nuevo para reanudar el sonido.

### Controles de tono

Ajuste los controles de tonos bajos y agudos si resulta necesario. Pulse directamente el botón BASS o TREBLE del mando a distancia para seleccionar bajos o agudos y, a continuación, use los botones «+» o «-» para ajustarlos.

### Modo de espera

Pulse el botón STANDBY de la unidad o del mando a distancia para poner la unidad en modo de espera.

Para reanudar el funcionamiento normal, pulse de nuevo este botón.

*NOTA: Esta unidad se ha diseñado para entrar en modo de espera automáticamente después de 10 minutos (aproximadamente) de inactividad. Pulse el botón STANDBY para activar la unidad.*

*NOTA: Al activar la unidad desde el modo en espera, se reanudará el último modo utilizado.*

## Funcionamiento de la radio FM

1. Pulse el botón SOURCE del panel o del mando a distancia para entrar en el modo FM. (Frecuencia FM: 87.50-108.00 MHz)
2. Pulse los botones «<»/«>» del mando a distancia para reducir o aumentar la frecuencia en incrementos de 0,05 MHz.
3. Mantenga pulsados los botones PREV/NEXT del panel o los botones «<»/«>» del mando a distancia para buscar

el rango de frecuencia rápidamente. La búsqueda se detendrá cuando encuentre una emisora.

- Mantenga pulsados el botón ► II para explorar las gama de frecuencias rápidamente y almacenar todas las memorias encontradas automáticamente.
- MEMORIZAR una estación:**  
Puede almacenar hasta 40 emisoras FM en memoria.
  - Pulse el botón **FREQ** y utilice los botones de número para introducir la frecuencia que desea almacenar.
  - Pulse el botón **SAVE**; mostrará "P01" en la pantalla.
  - Pulse el botón ◀▶ para seleccionar el número de emisora que desea almacenar.
  - Pulse el botón **SAVE** de nuevo para confirmar.
- Recuperar emisoras presintonizadas:
  - Pulse el botón ◀▶▶ para recuperar las emisoras almacenadas.

## Funcionamiento del CD

- Pulse el botón **SOURCE** del panel o del mando a distancia para entrar en el modo CD. Pulse el botón **EJECT** para abrir el cajetín del disco, introduzca un CD y, a continuación, pulse de nuevo el botón **EJECT**.
- Pulse el botón ► II para pausar o reproducir la canción.
- Pulse el botón **STOP/MO/ST** del mando a distancia para detener la reproducción; pulse el botón ► II para reanudarla.
- Pulse el botón **PREV/NEXT** o el botón ◀▶ del mando a distancia para saltar a la canción anterior o siguiente.
- Pulse el botón ◀▶ del mando a distancia para avanzar o rebobinar en modo rápido la reproducción; pulse el botón varias veces para reanudar la velocidad normal.
- Para seleccionar directamente una canción específica, pulse el botón de número 0-9 del mando a distancia.  
Ejemplo:
  - Si el número de pista tiene dos dígitos, por ejemplo, 25, pulse el botón «2» y luego el botón «5» para seleccionar la pista 25.
  - Si el número de pista es un número de un dígito, por ejemplo, 9, pulse primero «0» y luego «9» para saltar a la pista 9.
- Botón REPEAT:**  
En modo de reproducción, pulse el botón **REPEAT** para entrar en modo de repetición.
  - Con discos CD y CD-R, pulse el botón **REPEAT** para repetir la reproducción de las canciones.
  - Pulse una vez para repetir la canción reproducida en ese momento. Pulse de nuevo para repetir todas las pistas.
  - Pulse por tercera vez para cancelar.
- Pulse el botón **SHUFFLE** del mando a distancia para reproducir el disco en orden aleatorio. Pulse de nuevo para reanudar.
- Puede programar un orden para reproducir el disco.
  - Pulse el botón **STOP/MO/ST** del mando a distancia para detener la reproducción.
  - Pulse el botón **PROGRAM** del mando a distancia. En la pantalla se visualizará: **P01**.
  - Pulse los botones de número del mando a distancia para seleccionar las pistas que quiera programar.
  - Pulse los botones ◀▶ del mando a distancia para saltar entre las pistas del programa.
  - Pulse el botón **PROGRAM** del mando a distancia para confirmar.
  - Para iniciar el orden programado, pulse el botón ► II.
  - Para cancelar la secuencia del programa, pulse dos veces el botón **STOP/MO/ST**.

### Notas:

- El equipo soporta los formatos MP3 y WAV.
- Los formatos no admitidos se saltan. Por ejemplo, los documentos de Word (.doc) o los archivos MP3 con la extensión .dlf se ignoran o no se reproducen.

## Funcionamiento de la función Bluetooth

El microsistema tiene función Bluetooth y puede recibir una señal en un alcance de 7 metros. Para emparejar el microsistema con un dispositivo Bluetooth:

- Pulse varias veces el botón **SOURCE** para entrar en el modo Bluetooth, aparecerá el mensaje "bt" de forma intermitente en la pantalla.
- Active el dispositivo Bluetooth y seleccione el modo de búsqueda.
- Seleccione «**SHARP XL-B510**» en la lista de búsqueda y conecte.
- Introduzca «**0000**» como contraseña si se solicita.
- Cuando los dispositivos se conectan entre sí, se emite un sonido de confirmación. "bt" dejará de parpadear en la pantalla.
- A continuación podrá disfrutar de la música desde el dispositivo.
- Para desactivar la función Bluetooth, cambie a otra función del microsistema o deshabilite la función en el dispositivo Bluetooth.

## Conectar con otros dispositivos de audio

La opción de audio permite que la unidad se conecte rápida y fácilmente con un reproductor MP3 u otras fuentes externas.

- Utilice un cable de audio de 3,5 mm para conectar un dispositivo externo de audio con la conexión **AUX IN** en el panel frontal.
- Conecte el enchufe del microsistema a la corriente.
- Pulse el botón **SOURCE** para cambiar al modo AUX IN.
- Es posible que tenga que utilizar directamente el dispositivo de audio externo para utilizar las características de reproducción.
- Para conseguir unos niveles de volumen óptimos, ajuste el volumen en el dispositivo de audio externo.

## Funcionamiento de la función USB

Se puede escuchar música mediante la interfaz del dispositivo USB de la unidad. Conexión con un dispositivo USB:

- Encienda la unidad y seleccione el modo USB pulsando el botón **SOURCE**.
- Conecte el dispositivo USB a la conexión USB del panel frontal de la unidad.
- A continuación, la radio reproducirá las canciones guardadas en el dispositivo USB.

### Notas:

- El equipo soporta los formatos MP3 y WAV.
- Los formatos no admitidos se saltan. Por ejemplo, los documentos de Word (.doc) o los archivos MP3 con la extensión .dlf se ignoran o no se reproducen.
- Incluso cuando los archivos están en un formato compatible (MP3), es posible que algunos no se reproduzcan o visualicen, dependiendo de la compatibilidad.
- En algunos casos, la lectura puede tardar hasta 60 segundos; no se trata de un mal funcionamiento.
- Dependiendo de la cantidad de datos y la velocidad del medio, la unidad podría tardar más tiempo en leer el dispositivo USB.
- USB admite una memoria máxima de 64 GB.
- La tarjeta de memoria USB ha de ser formateada en FAT, FAT16 o FAT32

## Resolución de problemas

### El dispositivo no se enciende.

#### Motivo

- El cable de alimentación no está conectado a la toma de la pared.
- La toma de corriente no está conectada.

#### Solución

- Asegúrese de que el enchufe esté conectado.
- Conecte la corriente.

**No hay sonido de CD/AUX/RADIO.****La entrada AUX no emite sonido.****Motivo**

- El volumen está demasiado bajo.
- El volumen de la fuente AUX está demasiado bajo.

**Solución**

- Aumente el volumen.
- Aumente el volumen de salida de la fuente AUX.

**El sonido se oye distorsionado.****El sonido de la entrada AUX se oye distorsionado.****Motivo**

- El volumen está demasiado alto.
- El volumen de la fuente AUX está demasiado alto.

**Solución**

- Reduzca el volumen.
- Reduzca el volumen de salida de la fuente AUX.

**No se puede reproducir el CD.****Motivo**

- No hay ningún disco en el cajetín.
- El disco no se ha introducido correctamente.
- El disco está sucio.

**Solución**

- Introduzca un disco compatible.
- Compruebe el disco cargado.
- Limpie el disco.

**Sonido estático.****Motivo**

- Mala recepción.

**Solución**

- Reubique la antena (FM).

**No se encuentra la emisora deseada.****Motivo**

- Señal débil.
- La emisora no está disponible en su zona.

**La unidad se apaga después de 10 minutos de inactividad.****Motivo**

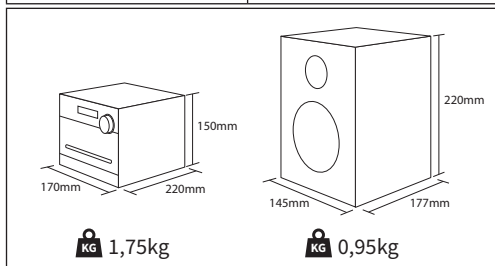
- Está activado el modo de espera automático.

**Solución**

- Esta unidad se ha diseñado para entrar en modo de espera automáticamente después de 10 minutos de inactividad. Pulse el botón STANDBY para activar la unidad.

**Especificación técnica**

Modelo	XL-B510
Señal de radio	87.5-108MHz
Fuente de alimentación	AC 220-240V~ 50Hz
Consumo de electricidad	28 W
Consumo de electricidad Estado en espera	<0,5 W
Potencia de salida	2 x 7 W (RMS)
Impedancia	2 x 8 Ω
Respuesta de frecuencia	60Hz - 20KHz
<b>Bluetooth</b>	
Versión	V 2.1 + EDR
Potencia máxima transmitida	<20 dbm
Bandas de frecuencia	2402 MHz ~ 2480 MHz
<b>Del reproductor de CD</b>	
Formato de disco	CD, CD-R, CD-RW, MP3, WMA
<b>Mando a distancia</b>	
Tipo de batería	2x AAA / 1.5V



## Importanti istruzioni di sicurezza



### Vi preghiamo di leggere queste istruzioni di sicurezza e di rispettare le seguenti avvertenze prima di mettere in funzione l'apparecchio:



Il simbolo del fulmine con una punta di freccia in un triangolo equilatero serve ad avvertire la presenza di un voltaggio pericoloso non isolato all'interno del prodotto di un livello sufficiente a comportare il rischio di shock elettrico per una persona.



Il punto esclamativo in un triangolo equilatero serve ad avvertire la presenza di importanti istruzioni operative e di manutenzione nella documentazione che accompagna l'apparecchio.



Questo simbolo significa che il prodotto deve essere smaltito in modo rispettoso dell'ambiente, non insieme ai rifiuti domestici.



Tensione AC



Tensione DC



Apparecchiatura di Classe II

**Per evitare incendi, tenete sempre lontane dall'apparecchio candele e qualunque altro tipo di fiamma.**



### Avvertenza:

- Seguire sempre le precauzioni di sicurezza basilari quando si utilizza questo apparecchio, specialmente in presenza di bambini.
- I bambini dovrebbero essere supervisionati per assicurarsi che non giochino con l'apparecchio.
- Non danneggiare il cavo di alimentazione, né riporvi sopra oggetti pesanti, tirarlo o piegarlo. Inoltre, non utilizzare prolunghe. Danni al cavo di alimentazione potrebbero causare incendi o shock elettrici.
- Se il cavo di alimentazione è danneggiato, deve essere sostituito dal produttore, da un agente di servizio o da persone altrettanto qualificate, in modo da evitare pericoli.
- Assicurarsi che l'unità sia connessa a una presa di corrente CA 220-240V 50Hz. Usare un voltaggio superiore può provocare un malfunzionamento dell'unità e persino la formazione di fiamme.
- Non forzare la spina se non si inserisce correttamente nella presa.
- Spegnerne completamente l'unità prima di disconnetterla dall'alimentazione.
- Non disconnettere o connettere il cavo di alimentazione con le mani bagnate. Può provocare uno shock elettrico.
- Scollegare il cavo di alimentazione se non viene usato per molto tempo.
- Assicurarsi che la presa di corrente sia sempre facilmente accessibile.
- Questo prodotto non ha componenti che possano essere riparate dall'utente. In caso di guasto, contattate il produttore o l'agente di servizio autorizzato. Esporre le parti interne al dispositivo può comportare un pericolo di vita. La garanzia non copre danni causati da riparazioni effettuate da terze parti non autorizzate.

- Non utilizzare questo prodotto immediatamente dopo averlo rimosso dall'imballaggio. Attendere che si riscaldi fino a temperatura ambiente prima di usarlo.
- Assicurarsi di usare questo prodotto soltanto in un clima temperato (non in ambienti tropicali o subtropicali).
- Collocare il prodotto su una superficie piana e stabile in modo che non sia sottoposto a vibrazioni.
- Assicurarsi che il prodotto e le sue parti non pendino dal bordo del mobilio di supporto.
- Per ridurre il rischio di incendi, shock elettrici o danni al prodotto, non esporlo direttamente a luce del sole, polvere, pioggia o umidità. Non esporlo mai a gocciolamenti e schizzi d'acqua e non collocare oggetti contenenti liquidi sopra o vicino a esso.
- Non collocare oggetti pieni di liquidi, come vasi, sull'apparecchio.
- Non installarlo vicino a fonti di calore come termosifoni, griglie di ventilazione, stufe o altri apparecchi (inclusi amplificatori) che generano calore.
- Non collocare il prodotto in punti con elevata umidità e scarsa ventilazione.
- Assicurare una distanza minima di 5 cm attorno all'apparecchio per una ventilazione sufficiente. Non ostruire le aperture per la ventilazione del prodotto. Assicurarsi che le aperture per la ventilazione siano sgombrere da oggetti come giornali, tovaglie, tendaggi ecc.
- MAI lasciare che qualcuno, specialmente un bambino, inserisca qualcosa nei fori e nelle aperture dell'involucro dell'unità, in quanto ciò potrebbe risultare in uno shock elettrico fatale.
- I temporali sono pericolosi per gli apparecchi elettronici. Se i cavi della rete elettrica o l'antenna vengono colpiti da un fulmine, l'apparecchio potrebbe risultarne danneggiato, anche se spento. È opportuno scollegare tutti i cavi e i connettori dell'apparecchio prima di un temporale.
- Un'eccessiva pressione sonora da cuffie o auricolari può causare danni all'udito.
- Non spostare l'unità durante la riproduzione del disco. Durante la riproduzione, il disco ruota ad alta velocità. Non sollevare né spostare l'unità durante la riproduzione, fare ciò potrebbe danneggiare il disco o l'unità.
- Non aumentare il volume mentre si ascolta una parte con segnale audio molto basso o assente. Facendo ciò, l'altoparlante potrebbe riportare danni quando viene riprodotta all'improvviso una parte con livello di picco.

### Manutenzione

- Disconnetti il cavo di alimentazione dalla presa elettrica prima di pulire l'apparecchio.
- Usare un panno morbido e pulito per pulire l'esterno dell'unità. Non pulire con agenti chimici e detergenti.

### Batterie

- Rispettare la corretta polarità quando inserite le batterie.
- Non esporre le batterie ad alte temperature e non riporle in posti in cui la temperatura possa aumentare velocemente, per esempio vicino a una fiamma o alla luce diretta del sole.
- Non esporre le batterie a un eccessivo calore radiante, non gettarle nel fuoco, non smontarle e non cercare di ricaricarle se non sono ricaricabili. Potrebbero avere perdite o esplodere.
- Non usare mai batterie di marche diverse insieme, né mescolare batterie vecchie con nuove.
- Quando il telecomando non viene usato per lungo tempo (più di un mese), rimuovere la batteria per prevenire perdite.
- In caso di perdite di batterie, ripulire la perdita all'interno dello scompartimento e rimpiazzare le batterie vecchie con quelle nuove.
- Non utilizzare batterie diverse da quelle specificate.

### Non ingerire le batterie: rischio di ustione chimica

- Se la batteria viene ingerita, può causare gravi ustioni interne in appena due ore e portare alla morte. Tenere batterie nuove e vecchie lontane dai bambini. Se lo scompartimento della batteria non si chiude perfett-



Cd

amente, smettere di usare il prodotto e tenerlo lontano dalla portata dei bambini. In caso di dubbio di ingerimento di batterie o di inserimento in qualsiasi parte del corpo, richiedere immediato supporto medico.

### Smaltimento dell'apparecchio e delle batterie

- Non smaltire questo prodotto insieme a rifiuti non differenziati. Riconsegnarlo in un punto di raccolta apposito per il RAEE (Riciclaggio di Apparecchiature Elettriche ed Elettroniche). Così facendo, contribuirete alla conservazione delle risorse e alla protezione dell'ambiente.
- La maggior parte dei paesi dell'UE regola lo smaltimento delle batterie a norma di legge. Contattare il fornitore o le autorità locali per ulteriori informazioni.
- I simboli mostrati in alto appaiono su apparecchi elettrici ed elettronici e batterie (o sulla relativa confezione) come promemoria per gli utenti. La presenza di "Hg" o "Pb" sotto il simbolo indica la presenza di tracce di mercurio (Hg) o piombo (Pb).
- Gli utenti sono tenuti a utilizzare le strutture adeguate per lo smaltimento di apparecchi e batterie.



### ATTENZIONE:

- PRODOTTO LASER CLASSE 1
- Gli apparecchi con lettore CD incorporato sono contrassegnati con questa etichetta di avvertenza.
- Questa etichetta di avvertenza è situata sul pannello posteriore dell'unità.
- QUESTA UNITÀ È UN PRODOTTO LASER CLASSE 1. QUESTA UNITÀ USA UN RAGGIO LASER VISIBILE CHE POTREBBE CAUSARE RADIAZIONI PERICOLOSE IN CASO DI ESPOSIZIONE. ACCERTARSI DI UTILIZZARE CORRETTAMENTE IL LETTORE SECONDO LE ISTRUZIONI.
- QUANDO QUESTA UNITÀ È CONNESSA ALLA PRESA A PARETE, NON AVVICINARE GLI OCCHI ALLE APERTURE PER GUARDARE ALL'INTERNO DELL'UNITÀ.
- L'USO DEI COMANDI O LE REGOLAZIONI O L'ESECUZIONE DI PROCEDURE CHE NON SIANO QUELLE SPECIFICATE POTREBBERO CAUSARE ESPOSIZIONE A RADIAZIONI PERICOLOSE.
- NON APRIRE IL COPERCHIO E NON RIPARARE DA SOLI. RICORRERE ALL'ASSISTENZA DI PERSONALE QUALIFICATO.



### Dichiarazione CE:

- Con la presente, UMC Poland Sp. z o.o. dichiara che questo dispositivo audio soddisfa i requisiti essenziali e le altre disposizioni rilevanti della direttiva RED 2014/53/UE. Il testo completo della Dichiarazione di conformità UE è disponibile al link seguente <http://www.sharp.eu/av/documents-of-confirmity>

### I marchi:

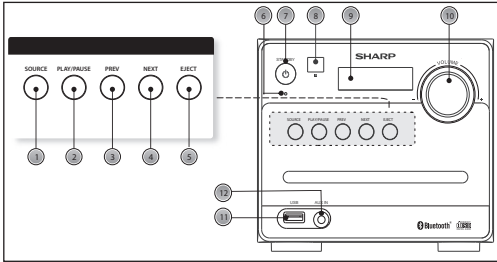


La parola e i loghi Bluetooth® simbolo sono marchi registrati di proprietà di Bluetooth SIG, Inc.

## Cosa è compreso nella confezione

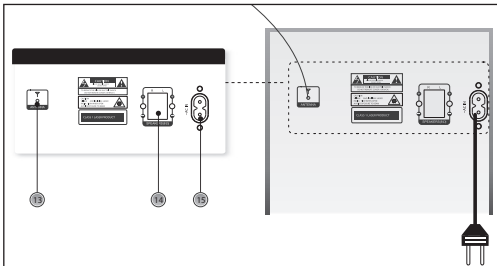
- 1x unità principale
- 2x altoparlanti
- 1x telecomando
- 2x batterie AAA
- 1x manuale di istruzioni
- 1x guida di avvio rapido
- 1x cavo di alimentazione EU

## Pannelli e controlli



### Pannello anteriore

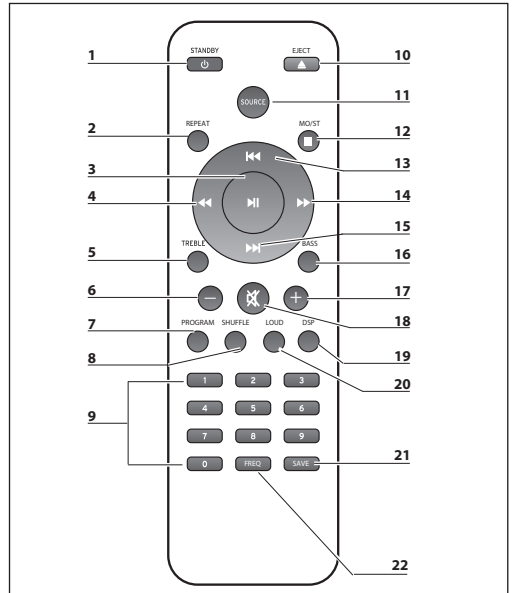
1. **Pulsante SORGENTE:** Premere per selezionare le modalità.
2. **Pulsante RIPRODUCI/PAUSA:** Premere per riprodurre o mettere in pausa la musica.
3. **Pulsante PRECEDENTE:** Premere per passare alla stazione/canzone precedente.
4. **Pulsante SUCCESSIVO:** Premere per passare alla stazione/canzone successiva.
5. **Pulsante ESPELLI:** Premere per espellere il cassetto del disco.
6. **Indicazione di alimentazione:** Indica lo stato.
7. **Pulsante STANDBY:** Premere per impostare la modalità standby o accendere.
8. **Sensore remoto:** Puntare il telecomando al sensore entro 7 metri.
9. **Schermo del display:** Mostra le informazioni sulla stazione.
10. **Manopola VOLUME+/-:** Girare per regolare il livello del volume.
11. **Porta USB:** Usato per connettersi al disco flash UB.
12. **Presi input audio:** Usato per connettere sorgenti audio esterne.



### Pannello posteriore

13. **Antenna FM:** Per ricevere il segnale FM.
14. **Connettori altoparlante:** Per connettere gli altoparlanti all'unità principale.
15. **Presi di corrente:** Collegare il cavo di alimentazione all'alimentazione.

## Telecomando

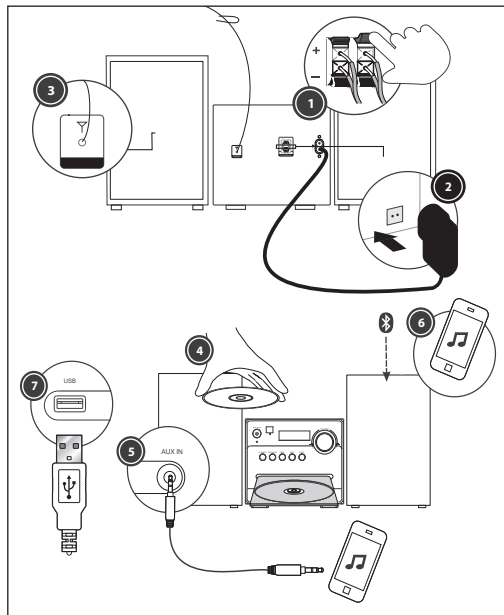


1. **STANDBY:** Premere per accendere l'unità o passare alla modalità standby.
2. **RIPETERE:** Premere per ripetere la canzone.
3. **RIPRODUCI/PAUSA:** Avvio/pausa riproduzione.
4. **RIAVVOLGIMENTO RAPIDO:** Premere per riavvolgere rapidamente la traccia in riproduzione.
5. **ALTI:** Premere per regolare le frequenze alte, usare i pulsanti + o - per aumentare/ridurre.
6. **VOLUME -:** Premere per abbassare il volume.
7. **PROGRAMMA:** Usare per programmare l'ordine di riproduzione.
8. **SHUFFLE:** Premere per riprodurre la musica in ordine casuale.
9. **NUMERO (0-9):** Per passare alla posizione di archiviazione, inserire la frequenza, selezionare la traccia.
10. **ESPELLI:** Premere per espellere il cassetto del disco.
11. **SORGENTE:** Selezionare la modalità di funzionamento: CD, FM, USB, Bluetooth® (BT), AUX.
12. **STOP/MO/ST:** Arresto riproduzione, passare da mono a stereo in modalità FM.
13. **PRECEDENTE:** Premere per passare alla traccia precedente.
14. **AVANZAMENTO RAPIDO:** Premere per fare avanzare rapidamente la traccia in riproduzione.
15. **SUCCESSIVO:** Per passare alla stazione/traccia successiva.
16. **BASSI:** Premere per regolare i bassi, usare i pulsanti + o - per aumentare/ridurre.
17. **VOLUME+:** Premere per aumentare il volume.
18. **MUTE:** Premere una volta per azzerare il suono, premere nuovamente per riavviare. È possibile riavviare il suono premendo i pulsanti di controllo del volume.
19. **DSP:** Premere per selezionare l'equalizzatore audio.
20. **LOUD:** Premere LOUD per aumentare il livello dei bassi a bassi livelli di volume.
21. **SAVE:** remere per salvare le tue stazioni preferite.
22. **FRQ:** Frequenza, in modalità FM, premere per inserire la tua frequenza preferita.

## Installazione o sostituzione delle batterie del telecomando

1. Premere il fermo sul coperchio della batteria in direzione della freccia in rilievo sulla parte posteriore del telecomando.
2. Mentre si preme il fermo, aprire il coperchio della batteria.
3. Inserire due batterie rispettando la polarità +,- come indicato. Quando si sostituiscono le batterie usare solo lo stesso tipo di batteria fornita.
4. Reinserrire il coperchio della batteria e fissarlo al suo posto.

## Preparazione per l'uso



1. Collocare un altoparlante su un lato dell'unità principale, preferibilmente alla stessa altezza e con almeno 150 mm di spazio tra ciascun altoparlante sull'unità principale. Connettere gli spinotti dell'altoparlante alla parte posteriore dell'unità. Fare attenzione a fare combaciare l'altoparlante collocato a sinistra con l'uscita a sinistra sulla parte posteriore del telecomando. Ripetere per l'altoparlante DESTRO. Il cavo ROSSO SINISTRO si connette al terminale ROSSO SINISTRO, il cavo ROSSO DESTRO al terminale ROSSO DESTRO. I due cavi NERI si connettono ai corrispondenti terminali NERI.
2. Assicurarsi che la tensione indicata sull'etichetta dei valori nominali, situata sul pannello posteriore, sia la stessa della tensione nella propria area. Selezionare un cavo di alimentazione adatto, inserire l'estremità del cavo nella presa di alimentazione sul pannello posteriore dell'unità. Quindi connettere su un altro lato della presa a parete.
3. Premere il pulsante di STANDBY sull'unità principale per accendere l'unità. Estendere l'ANTENNA per ottenere una migliore ricezione. Premere il pulsante SORGENTE per passare alla modalità FM. Per usare la radio in modalità FM, seguire le istruzioni nel capitolo FUNZIONAMENTO RADIO FM nel manuale utente.
4. Premere il pulsante SORGENTE per passare alla modalità CD. Premere il pulsante ESPELLERE per aprire il cassetto del disco e inserire un disco. Premere nuovamente il pulsante ESPELLERE per chiudere. Il CD inizia la riproduzione dalla prima traccia.

5. Premere il pulsante SORGENTE per passare alla modalità Aux In (Audio). Connettere il dispositivo audio alla presa AUX IN tramite cavo aux da 3,5 mm. Regolare la riproduzione usando il dispositivo audio connesso.
6. Premere il pulsante SORGENTE per passare alla modalità Bluetooth. Attivare il dispositivo con funzionalità Bluetooth e selezionare "SHARP XL-B510". Selezionare la canzone desiderata e premere play.
7. Premere il pulsante SORGENTE per passare alla modalità USB. Collegare il dispositivo USB alla porta USB sul pannello anteriore dell'unità, esso leggerà l'USB e avvierà automaticamente la riproduzione.

## Funzioni di base

### Passaggio tra modalità

Per passare tra le modalità: CD, FM, Bluetooth, USB e AUX IN. Premere il pulsante **SORGENTE** sull'unità o sul telecomando per scorrere tra le modalità.

### Controllo del volume.

1. Ruotare il controllo VOLUME in senso orario o premere il pulsante „+“ per aumentare il livello del volume.
2. Ruotare il controllo VOLUME in senso antiorario o premere il pulsante „-“ per ridurre il livello del volume.

### Effetti DSP

Premere ripetutamente il pulsante **DSP** per scorrere lungo un set di preimpostazioni dell'equalizzatore per alterare il suono. Selezionare tra CLASSIC, ROCK, POP, JAZZ, DANCE, LIVE e Off.

### Funzione loudness

Questa funzione aumenta il livello dei bassi a bassi livelli di volume. Premere il pulsante **LOUD** per attivare l'effetto. Premere nuovamente per disattivare l'effetto.

### Funzione silenziosa

Premere il pulsante **MUTE** in qualsiasi istante per rendere silenzioso il segnale audio. Premere nuovamente per disattivare.

### Controlli dei toni

Regolare i controlli dei toni bassi e alti se richiesto. Premere il pulsante **BASSI** o **ALTI** direttamente sul telecomando per selezionare i bassi o gli alti, quindi usare i pulsanti „+“ o „-“ per regolare.

### Modalità standby

Premere il pulsante **STANDBY** sull'unità o sul telecomando per portare il sistema in modalità standby.

Per riprendere la normale funzione, premere nuovamente questo pulsante.

*NOTA: Questa unità è progettata per passare automaticamente alla modalità STANDBY, dopo circa 10 minuti (circa) di inattività. Premere il pulsante STANDBY per attivare l'unità.*

*NOTA: Quando si attiva l'unità dallo standby, viene riavviata l'ultima modalità utilizzata.*

## Funzionamento radio FM:

1. Premere il pulsante **SOURCE** (SORGENTE) sul pannello o sul telecomando per passare alla modalità CD. (Frequenza FM: 87.50-108.00MHz)
2. Premere ripetutamente i pulsanti **FM** sul telecomando per aumentare o ridurre la frequenza in passaggi di **0,05 MHz**.
3. Tenere premuto i pulsanti **PREV/NEXT** (PREC/SUCC) sul pannello o i pulsanti **FM** del telecomando per scansionare l'intervallo delle frequenze. La scansione si arresta una volta trovata una stazione.



4. Tenere premuto i pulsanti ►► per scansionare rapidamente l'intervallo delle frequenze; esso memorizzerà automaticamente tutte le stazioni trovate.
5. **SALVARE una stazione:**  
Puoi memorizzare fino a 40 stazioni FM.
  - Premi il pulsante **FREQ** quindi, usando i pulsanti numerici, inserisci la frequenza che vuoi memorizzare.
  - Premi il pulsante **SAVE** (SALVA), sul display verrà visualizzato "P01".
  - Premi il pulsante ◀▶ per selezionare il numero della stazione che vuoi salvare.
  - Premi nuovamente il pulsante **SAVE** (SALVARE) per confermare.
6. Richiamare una stazione preimpostata:
  - Premi il pulsante ◀◀▶▶ per richiamare le tue stazioni preimpostate.

## Operazioni CD

1. Premere il pulsante **SORGENTE** sul pannello o sul telecomando per passare alla modalità CD. Premere il pulsante **ESPELLERE** per aprire il cassetto del disco, inserire un disco, quindi premere nuovamente il pulsante **ESPELLERE**.
2. Premere il pulsante ►► per mettere in pausa o riprodurre la canzone.
3. Premere il pulsante **STOP/MO/ST** sul telecomando per arrestare la riproduzione, premere il pulsante ►► per riavviare.
4. Tenere premuto i pulsanti **PREC/SUCC** sul pannello o i pulsanti ◀◀▶▶ del telecomando per passare alla canzone precedente o successiva.
5. Premere ripetutamente il pulsante ◀▶ sul telecomando per avanzare o riavvolgere rapidamente la riproduzione, premere ripetutamente per riprendere la normale velocità.
6. Per selezionare direttamente una canzone specifica, premere i pulsanti numerici 0-9 sul telecomando.  
Esempio:
  - Se il numero della traccia consiste di due cifre, per esempio 25, premere il pulsante „2“, quindi il pulsante „5“ per selezionare la venticinquesima traccia.
  - Se il numero della traccia è a una cifra, per esempio 9, premere per primo „0“, quindi „9“ per selezionare la nona traccia.
7. **Pulsante RIPETERE:**  
Mentre si è in modalità riproduzione, premere il pulsante **RIPETERE** per selezionare la modalità ripeti.
  - Per i CD e i CD-R, premere il pulsante **RIPETERE** per ripetere le canzoni attualmente riprodotte.
  - Premere una volta per ripetere la canzone corrente. Premere nuovamente per ripetere tutte le tracce.
  - Premere una terza volta per annullare.
8. Premere il pulsante **SHUFFLE** sul telecomando per riprodurre il disco in ordine casuale. Premere nuovamente per riprendere.
9. Puoi impostare il disco riprodotto in un ordine programmato:
  - Premere il pulsante **STOP/MO/ST** sul telecomando per arrestare la riproduzione.
  - Premere il pulsante **PROGRAMMA** sul telecomando. Lo schermo mostra: **P01**.
  - Premere i pulsanti numerici sul telecomando per selezionare le tracce da programmare.
  - Premere i pulsanti ◀◀▶▶ sul telecomando per saltare le tracce del programma.
  - Premi il pulsante **PROGRAMMA** sul telecomando per confermare.
  - Per iniziare l'ordine programmato, premi il pulsante ►►.
  - Per annullare la sequenza del programma, premere due volte il pulsante **STOP/MO/ST**.

### Nota:

- I formati MP3 e WAV sono supportati.

- I formati non supportati sono saltati. Per esempio, i documenti Word (.doc) o file MP3 con estensione .dlf sono ignorati e non sono riprodotti.

## Usare il Bluetooth

Il sistema Micro è dotato di funzionalità Bluetooth ed è in grado di ricevere un segnale entro 7 metri. Per accoppiare il sistema Micro con un dispositivo Bluetooth:

1. Premere ripetutamente il pulsante **SORGENTE** per passare alla modalità Bluetooth, viene visualizzato il messaggio "bt" e lampeggia per qualche istante sul display.
2. Attivare il dispositivo Bluetooth e selezionare la modalità di ricerca.
3. Selezionare "SHARP XL-B510" dalla lista di ricerca e connettersi.
4. Digitare "0000" come password, se richiesto.
5. Quando i dispositivi sono connessi, verrà emesso un segnale di conferma. "bt" smette di lampeggiare nel display.
6. Ora è possibile ascoltare musica dal proprio dispositivo.
7. Per spegnere la funzione Bluetooth, passare a un'altra funzione sul sistema Micro, oppure disattivare la funzione sul proprio dispositivo Bluetooth.

## Connettersi ad altri dispositivi audio

L'audio consente alla tua unità di connettersi facilmente e rapidamente a un altro lettore MP3 o ad altre sorgenti esterne.

1. Usare un cavo audio da 3,5 mm per connettere il proprio dispositivo audio esterno alla presa **AUX IN** nel pannello anteriore.
2. Connettere la spina del sistema Micro all'alimentazione elettrica.
3. Premere il pulsante **SORGENTE** per passare alla modalità AUX IN.
4. Potrebbe essere necessario azionare direttamente il dispositivo audio esterno per le funzionalità di riproduzione.
5. Per volumi di livello ottimale, regolare il volume sul dispositivo audio esterno.

## Azionare l'USB

È possibile ascoltare la musica utilizzando l'interfaccia del dispositivo USB dell'unità. Connettersi a un dispositivo USB:

1. Attivare l'unità e selezionare la modalità USB premendo il pulsante **SORGENTE**.
2. Connettere il dispositivo USB alla presa di connessione USB sul pannello anteriore dell'unità.
3. La radio riprodurre ora canzoni salvate sul dispositivo USB.

### Nota:

- I formati MP3 e WAV sono supportati.
- I formati non supportati sono saltati. Per esempio, i documenti Word (.doc) o file MP3 con estensione .dlf sono ignorati e non sono riprodotti.
- Anche quando i file sono in un formato supportato (MP3), alcuni potrebbero non essere visualizzati o riprodotti a seconda della compatibilità.
- In alcuni casi, la lettura potrebbe richiedere fino a 60 secondi, ma non si tratta di un malfunzionamento.
- A seconda della quantità di dati e della velocità multimediale, l'unità potrebbe richiedere più tempo per la lettura del dispositivo USB.
- USB supporta una memoria massima di 64 GB.
- La memoria USB deve essere formattata in FAT, FAT16 o FAT32.

## Risoluzione dei problemi

### Nessuna alimentazione

#### Ragione

- Il cavo dell'alimentazione non è connesso alla presa su parete.

- La presa non è attivata

**Soluzione**

- Accertarsi che la spina sia connessa
- Attivare l'alimentazione

**Nessun suono da CD/AUX/RADIO****Nessun suono da input AUX****Causa**

- Il volume è troppo basso
- Il volume della sorgente AUX è troppo basso

**Soluzione**

- Aumentare il volume
- Aumentare il volume dell'output della sorgente AUX

**Il suono è distorto****Il suono dall'input AUX è distorto****Causa**

- Il volume è troppo alto
- Il volume della sorgente AUX è troppo alto

**Soluzione**

- Abbassare il volume
- Abbassare il volume dell'output della sorgente AUX

**Impossibile riprodurre il CD****Causa**

- Disco assente nel vassoio
- Disco non correttamente caricato
- Disco sporco

**Soluzione**

- Inserire un disco compatibile
- Controllare il disco caricato
- Pulire il disco

**Suono statico****Causa**

- Scarsa ricezione

**Soluzione**

- Riposizionare l'antenna (FM)

**Stazione desiderata non trovata****Causa**

- Segnale debole
- Stazione non disponibile nella propria area

**L'unità si disattiva dopo 10 minuti di inattività.****Causa**

- Modalità standby automatico in funzione

**Soluzione**

- Questa unità è progettata per passare automaticamente alla modalità STANDBY, dopo circa 10 minuti di inattività. Premere il pulsante STANDBY per riattivare l'unità.

**Specifiche tecniche**

Modello	XL-B510
Segnale radio	87.5-108MHz
Alimentazione	AC 220-240V~ 50Hz
Consumo energetico	28 W
Consumo energetico StandBy/Estado en espera	<0,5 W
Corrente in uscita	2 x 7 W (RMS)
Impedenza	2 x 8 Ω
Risposta di frequenza	60Hz - 20KHz
<b>Bluetooth</b>	
Versione	V 2.1 + EDR
Potenza massima trasmessa	<20 dbm
Bande di frequenza	2402 MHz ~ 2480 MHz
<b>Del reproductor de CD</b>	
Formato de disco	CD, CD-R, CD-RW, MP3, WMA
<b>Telecomando</b>	
Tipo di batteria	2x AAA / 1.5V

## Importantes consignes de sécurité



### Svp, lire ces consignes de sécurité et respecter les avertissements suivants avant que l'appareil ne soit actionné :



L'éclair contenu dans un triangle équilatéral est un avertissement à l'attention de l'utilisateur sur la présence, à l'intérieur du produit, de pièces non isolées soumises à une « tension dangereuse », suffisamment élevée pour poser un risque d'électrocution.



Le point d'exclamation contenu dans un triangle équilatéral a pour objet d'appeler l'attention de l'utilisateur sur la présence dans la documentation accompagnant le produit d'instructions importantes d'utilisation et d'entretien (de réparation).



Ce symbole signifie que le produit doit être éliminé de manière écologique et non avec les ordures ménagères.



Tension alternative



Tension continue



Équipement de classe II

### Afin d'éviter un incendie, maintenir toujours les bougies et autres flammes nues éloignées de ce produit.



#### Avertissement :

- Suivez toujours les précautions basiques de sécurité durant l'utilisation de cet appareil, particulièrement lorsque des enfants sont présents.
- Les enfants doivent être supervisés afin de s'assurer qu'ils ne jouent pas avec l'appareil.
- N'endommagez pas le cordon d'alimentation, ne placez pas d'objets lourds sur celui-ci, ne l'étirez pas et ne le tordez pas. N'utilisez pas non plus de rallonge électrique. Un cordon d'alimentation endommagé peut être source d'incendie ou d'électrocution.
- Si le cordon d'alimentation est endommagé, il doit être remplacé par le fabricant, un agent du service après-vente ou des personnes similairement qualifiées afin d'éviter tout risque.
- Assurez-vous que l'appareil est bien branché dans une prise électrique CA 220-240V 50Hz. Utiliser une tension plus élevée peut endommager l'appareil voir même être cause d'incendie.
- Si votre fiche électrique ne rentre pas dans votre prise murale, ne forcez pas pour la faire rentrer.
- Éteignez l'appareil avant de le débrancher de sa source électrique afin de complètement le désactiver.
- Ne connectez ou ne déconnectez pas le cordon d'alimentation avec des mains mouillées. Ceci peut causer une électrocution.
- Déconnectez le cordon d'alimentation si l'appareil n'est pas utilisé pendant une période prolongée.
- Assurez-vous que la prise principale est toujours facilement accessible.
- Ce produit ne contient aucune pièce réparable par l'utilisateur. En cas de défaut, contactez le fabricant ou le département de service après-vente

autorisé. L'exposition aux pièces internes situées à l'intérieur de l'appareil peuvent mettre votre vie en danger. La garantie du fabricant ne couvre pas les défauts provoqués par des réparations effectuées par des tiers non autorisés.

- N'utilisez pas ce produit directement après déballage. Attendez qu'il se réchauffe à la température ambiante avant de l'utiliser.
- Assurez-vous que ce produit est utilisé dans des climats modérés uniquement (et non tropicaux ou sous-tropicaux).
- Placez le produit sur une surface plane et stable sans vibrations.
- Assurez-vous que le produit ou ses pièces ne dépassent pas du bord du meuble le supportant.
- Pour réduire les risques d'incendie, d'électrocution ou de dommages à ce produit, veuillez ne pas l'exposer à la lumière directe du soleil, à la poussière, à la pluie et à l'humidité. Ne l'exposez jamais aux éclaboussures ou égouttements et ne placez pas d'objets remplis d'eau sur ou près du produit.
- Ne placez pas d'objets remplis de liquide, comme des vases sur l'appareil.
- N'installez pas l'appareil à proximité de sources de chaleurs telles que des radiateurs, des chauffages, des cuisinières ou d'autres appareils (y compris des amplificateurs) produisant de la chaleur.
- Ne placez pas de produit dans un emplacement à l'humidité élevée et présentant une mauvaise ventilation.
- Assurez une distance minimum de 5 cm autour de l'appareil afin d'assurer une ventilation suffisante. Ne bloquez pas les entrées de ventilation de ce produit. Assurez-vous toujours que les ouvertures de ventilation ne sont pas recouvertes d'articles tels que journaux, nappes de table, rideaux, etc.
- Ne laissez JAMAIS une personne, et particulièrement un enfant, faire rentrer un objet dans les trous, fentes ou toute autre ouverture du boîtier de l'appareil, ceci pouvant causer une électrocution fatale.
- Les orages sont dangereux pour tous les appareils électriques. Si le secteur ou le câblage aérien est frappé par la foudre, l'appareil peut être endommagé, même s'il était éteint. Vous devez débrancher tous les câbles et connecteurs de l'appareil avant un orage.
- Un niveau de pression acoustique excessif des casques ou des écouteurs peut causer une perte auditive.
- Ne déplacez pas l'unité durant la lecture d'un disque. Durant la lecture, le disque tourne très rapidement. Ne soulevez ou ne déplacez pas l'unité durant la lecture, ceci pouvant endommager le disque ou l'unité.
- N'augmentez pas le volume lorsque vous écoutez une section avec de très faibles niveaux d'entrée ou aucun signal audio. Le haut-parleur pourrait être endommagé lors de la lecture soudaine d'une section à signal plus élevé.

#### Entretien

- Débranchez le câble d'alimentation de la source de courant avant de nettoyer l'appareil.
- Utilisez un chiffon doux et propre pour nettoyer l'extérieur de l'appareil. Ne nettoyez jamais l'appareil avec des produits chimiques ou détergent.

#### Piles

- Observez la polarité correcte en insérant les piles.
- Ne pas exposer les piles aux températures élevées et ne pas les placer dans des endroits où la température pourrait augmenter rapidement, par exemple près d'un feu, ou directement à la lumière solaire.
- Ne pas exposer les piles à la chaleur rayonnante excessive, ne pas les jeter au feu, ne pas les démonter et ne pas essayer de recharger les piles non-rechargeables. Elles peuvent fuir ou exploser.
- Ne jamais utiliser ensemble des piles différentes ou mélanger des piles neuves et les usagées.
- Lorsque la télécommande n'est pas utilisée pendant une période prolongée (plus d'un mois), retirez la pile de la télécommande pour éviter tout risque de fuite.
- Si les piles fuient, nettoyez les fuites à l'intérieur du compartiment à piles et remplacez les piles par des piles neuves.



- N'utilisez pas de piles autres que celles spécifiées.

### **N'ingérez pas la pile, risque de brûlure chimique**

- Si la pile est ingérée, elle peut causer de sévères brûlures internes en moins de 2 heures voire même la mort. Gardez les piles neuves et usagées hors de la portée des enfants. Si le compartiment de la pile ne ferme pas bien, arrêtez d'utiliser le produit et gardez-le hors de la portée des enfants. Si vous pensez que des piles ont pu être avalées ou placées à l'intérieur d'une partie quelconque du corps, consultez immédiatement un médecin.

### **Mise au rebut de cet appareil et des piles**

- Ne vous débarrassez pas de ce produit ou des piles avec les déchets ménagers non triés. Renvoyez-la à un point de ramassage et de recyclage WEEE (déchets d'équipements électriques et électroniques) selon la législation en vigueur. Agir ainsi, aide à conserver les ressources et à



- protéger l'environnement.

- La plupart des pays de l'Union Européenne réglent par la loi la mise au rebut des batteries. Entrer en contact avec le détaillant ou les autorités locales pour plus d'information.

- Le symbole ci-dessus apparaît sur l'équipement électrique et électronique et les piles (ou l'emballage) pour rappeler ce fait à l'utilisateur. Si « Hg » ou « Pb » apparaît sous le symbole, ceci indique que la pile contient des traces de mercure (Hg) ou de plomb (Pb), respectivement.



- Les utilisateur doivent utiliser les centres de ramassage d'équipements et de piles existants.

### **ATTENTION:**

#### PRODUIT LASER CLASSE 1

- Les appareils avec lecteur CD intégré sont marqués avec cette étiquette d'avertissement.
- Cette étiquette d'avertissement est située sur le panneau arrière de l'unité.
- CE PRODUIT EST CLASSÉ COMME PRODUIT LASER CLASSE 1. L'UNITÉ UTILISE UN FAISCEAU LASER VISIBLE QUI PEUT CAUSER UNE EXPOSITION À DES RADIATIONS DANGEREUSES SI DIRIGÉ. ASSUREZ-VOUS D'UTILISER LE LECTEUR CORRECTEMENT TEL QU'INDIQUÉ.
- LORSQUE CETTE UNITÉ EST BRANCHÉE À UNE PRISE DE COURANT MURALE, NE PLACEZ PAS VOS YEUX PRÈS DE L'OUVERTURE POUR REGARDER À L'INTÉRIEUR DE L'UNITÉ.
- L'UTILISATION DE COMMANDES OU DE RÉGLAGES OU L'EXÉCUTION DE PROCÉDURES AUTRES QUE CELLES STIPULÉES DANS CE DOCUMENT PEUT EXPOSER L'UTILISATEUR À DES RADIATIONS DANGEREUSES.
- N'OUVREZ PAS L'UNITÉ ET NE LA RÉPAREZ PAS PAR VOUS-MÊME. RÉFÉREZ-VOUS À DU PERSONNEL QUALIFIÉ POUR TOUS TRAVAUX D'ENTRETIEN.



### **Déclaration CE :**

- Par la présente, UMC Poland Sp. z o.o. déclare que cet appareil audio est conforme aux principales exigences et autres clauses pertinentes de la Directive RED 2014/53/EU. Le texte intégral de la déclaration de conformité de l'UE est disponible en cliquant sur le lien suivant : <http://www.sharp.eu/av/documents-of-confirmity>

### **Marques déposées :**

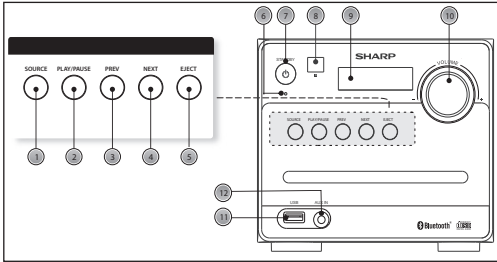


La marque et les logos Bluetooth® sont des marques déposées de Bluetooth SIG., Inc.

## Contenu de la boîte

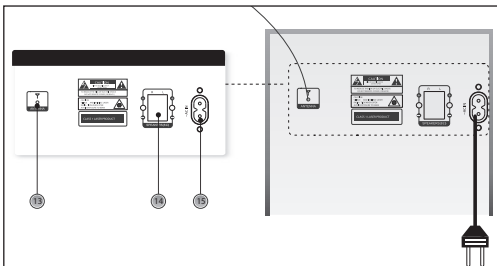
- 1x unité principale
- 2x haut-parleurs
- 1x Télécommande
- 2x piles AA
- 1x Manuel d'utilisation
- 1x Guide de démarrage rapide
- 1x Cordon d'alimentation UE

## Panneaux et commandes



### Panneau avant

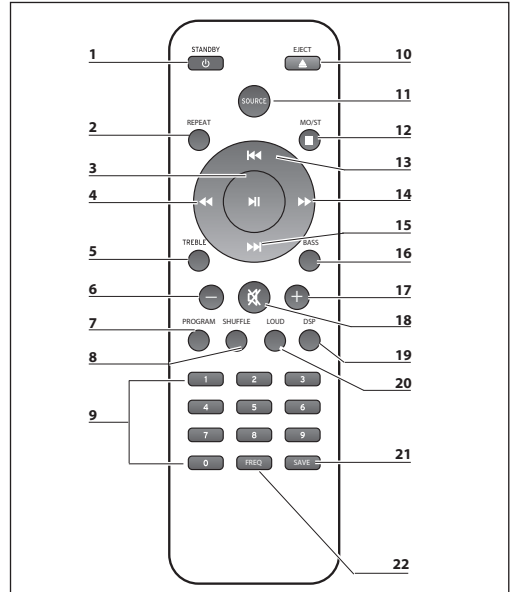
1. **Touche SOURCE** : Appuyez pour sélectionner les modes.
2. **Touche PLAY/PAUSE** : Appuyez pour mettre en pause ou lire la musique.
3. **Touche PREVIOUS** : Appuyez pour aller au morceau ou à la station qui précède.
4. **Touche NEXT** : Appuyez pour aller au morceau ou à la station qui suit.
5. **Touche EJECT** : Appuyez pour sortir le tiroir du disque.
6. **Voyant d'alimentation** : Indique l'état.
7. **Touche STANDBY** : Appuyez pour régler le mode veille ou allumer l'appareil.
8. **Capteur télécommande** : Pointez la télécommande vers le capteur à moins de 7 mètres.
9. **Écran** : Affiche les informations de la station.
10. **Bouton VOLUME+/-** : Tournez-le pour régler le volume.
11. **Port USB** : Permet de connecter une clé USB.
12. **Prise d'entrée audio** : Permet de connecter des sources audio externes.



### Panneau arrière

13. **FM** : Pour recevoir le signal FM.
14. **Connecteurs de haut-parleur** : Connectez les haut-parleurs à l'unité principale.
15. **Prise d'alimentation** : Branchez le cordon d'alimentation à l'alimentation.

## Télécommande



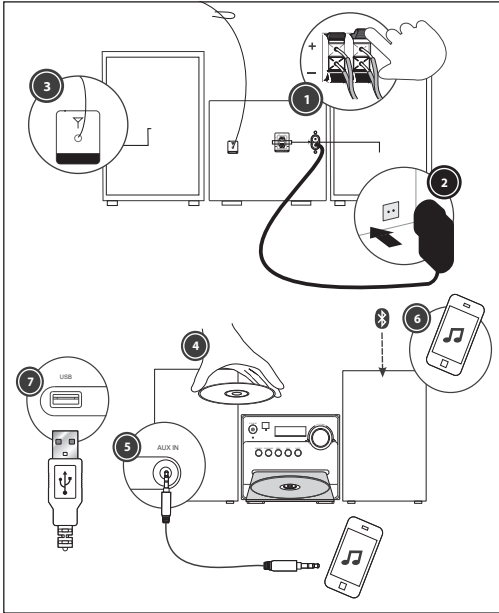
1. **STANDBY** : Appuyez pour allumer l'appareil ou le mettre en veille.
2. **REPEAT** : Appuyez pour répéter le morceau.
3. **PLAY/PAUSE** : Démarrer / Interrompre la lecture.
4. **FAST REWIND** : Appuyez pour faire un retour rapide sur la piste en cours de lecture.
5. **TREBLE** : Appuyez sur ce bouton pour régler les aigus, ou les touches + et - pour augmenter/réduire les aigus.
6. **VOLUME -** : Appuyez pour réduire le volume.
7. **PROGRAM** : Utilisez pour programmer l'ordre de lecture.
8. **SHUFFLE** : Appuyez pour lire la musique en ordre aléatoire.
9. **NUMÉROS (0-9)** : Allez à l'emplacement de stockage, saisissez une fréquence ou sélectionnez une piste
10. **EJECT** : Appuyez pour sortir le tiroir du disque
11. **SOURCE** : Sélectionnez le mode de fonctionnement : CD, FM, USB, Bluetooth® (BT), AUX
12. **STOP/MO/ST** : Arrêtez la lecture, commutuez entre mono et stéréo en mode FM.
13. **PREVIOUS** : Appuyez sur cette touche pour passer à la piste précédente.
14. **FAST FORWARD** : Appuyez pour faire une avance rapide sur la piste en cours de lecture.
15. **NEXT** : Allez à la piste/station suivante.
16. **BASS** : Appuyez sur ce bouton pour régler les graves, ou les touches + et - pour augmenter/réduire les graves.
17. **VOLUME+** : Appuyez pour augmenter le volume.
18. **SOURDINE** : Appuyez une fois pour couper le son, appuyez de nouveau pour le rétablir. Vous pouvez également désactiver le son en appuyant sur les boutons de contrôle du volume.
19. **DSP** : Appuyez pour sélectionner l'égaliseur sonore.
20. **LOUD** : Appuyez sur LOUD pour augmenter le niveau des graves à faible volume.
21. **SAVE** : Appuyez sur cette touche pour enregistrer vos stations préférées.

- 22. FREQ :** Fréquence, en mode FM, appuyez sur cette touche pour entrer votre fréquence préférée.

### Insérer ou remplacer les piles de la télécommande

- Appuyez sur le loquet du couvercle des piles dans la direction de la flèche en relief sur la face arrière de la télécommande.
- Ouvrez le couvercle des piles en poussant le loquet.
- Placez deux piles en respectant la polarité + -, comme illustré. Lors du remplacement des piles, utilisez uniquement le même type que les piles fournies.
- Remplacez le couvercle des piles et fixez-le.

## Préparation avant utilisation



- Placez un haut-parleur de chaque côté de l'unité principale, de préférence à la même hauteur et avec au moins 150 mm d'espace entre chaque haut-parleur et l'unité principale. Connectez les prises haut-parleur au dos de l'appareil. Veillez à faire correspondre le haut-parleur placé sur la GAUCHE à la sortie LEFT au dos de l'appareil. Le haut-parleur placé à DROITE est relié à la sortie RIGHT. Le câble ROUGE GAUCHE se connecte à la borne GAUCHE ROUGE, et le câble ROUGE DROIT se connecte à la borne ROUGE DROITE. Les deux câbles NOIRS se connectent aux bornes NOIRES correspondantes.
- Assurez-vous que la tension indiquée sur la plaque signalétique, qui se trouve sur le panneau arrière, est identique à la tension de votre région. Choisissez un cordon d'alimentation adapté, et insérez l'extrémité du cordon dans une prise d'alimentation sur le panneau arrière de l'appareil. Ensuite, branchez l'autre côté sur la prise murale.
- Appuyez sur la touche **STANDBY** sur l'appareil pour allumer l'appareil. Allongez l'**ANTENNE** pour obtenir la meilleure réception possible. Appuyez sur le bouton **SOURCE** pour accéder au mode FM. Pour utiliser le radio en mode FM, suivez les instructions du chapitre **FONCTIONNEMENT RADIO FM** du Manuel de l'utilisateur.

- Appuyez sur la touche **SOURCE** pour entrer en mode CD. Appuyez sur la touche **EJECT** pour ouvrir le tiroir du disque et insérez un disque. Appuyez à nouveau sur **EJECT** pour le refermer. La lecture du CD commencera avec la première piste.
- Appuyez sur la touche **SOURCE** pour entrer en mode Aux In (audio). Connectez votre appareil audio à la prise **AUX IN** via un câble auxiliaire de 3,5 mm. Contrôlez la lecture via votre appareil audio connecté.
- Appuyez sur la touche **SOURCE** pour entrer en mode Bluetooth. Activez l'appareil compatible Bluetooth et sélectionnez « **SHARP XL-B510** ». Sélectionnez la piste de votre choix et appuyez pour la lire.
- Appuyez sur la touche **SOURCE** pour entrer en mode USB. Branchez l'appareil USB sur le port USB sur le panneau avant de l'appareil, l'appareil USB sera lu automatiquement et la lecture commencera.

## Fonctions de base

### Changement de mode

Pour basculer entre les modes : CD, FM, Bluetooth, USB et AUX IN. Appuyez sur la touche **SOURCE** de l'appareil ou de la télécommande pour changer de mode.

### Contrôle du volume

- Pivotez le bouton **VOLUME** dans le sens horaire ou appuyez sur la touche « + » pour augmenter le volume.
- Pivotez le bouton **VOLUME** dans le sens horaire ou appuyez sur la touche « - » pour réduire le volume.

### Effets DSP

Appuyez plusieurs fois sur le bouton **DSP** pour alterner entre différents pré-réglages d'égaliseur pour modifier le son. Choisissez entre CLASSIC, ROCK, POP, JAZZ, DANCE, LIVE et Off.

### Fonction de réglage des basses

Cette fonction augmente le niveau des basses à faible volume. Appuyez sur la touche **LOUD** de la télécommande pour activer l'effet. Appuyez à nouveau pour le désactiver.

### Fonction muet

Appuyez sur la touche **MUTE** à tout moment pour couper la sortie audio. Appuyez à nouveau pour rétablir le son.

### Commandes de tonalité

Réglez les commandes de tonalité des graves et des aigus si nécessaire. Appuyez sur la touche **BASS** ou **TREBLE** de la télécommande directement pour sélectionner les basses ou les aigus, puis utilisez les touches « + » et « - » pour ajuster.

### Mode veille

Appuyez sur la touche **STANDBY** sur l'appareil ou la télécommande pour mettre le système en mode veille. Pour reprendre le fonctionnement normal, appuyez à nouveau sur ce bouton.

*REMARQUE : Cet appareil est conçu pour entrer en mode veille automatiquement après 10 minutes (environ) d'inactivité. Appuyez sur la touche **STANDBY** pour réveiller l'appareil.*

*REMARQUE : Lorsque vous sortez l'appareil de veille, le dernier mode utilisé reprendra.*

## Fonctionnement radio FM

- Appuyez sur la touche **SOURCE** sur le panneau ou la télécommande pour entrer en mode FM. (Fréquence FM : 87.50-108.00MHz)
- Appuyez sur les touches **◀/▶** de la télécommande pour réduire ou augmenter la fréquence par incréments de **0,05 MHz**.

3. Appuyez de façon prolongée sur les touches **PREV/NEXT** du panneau ou les touches ◀▶ de la télécommande pour parcourir rapidement la bande de fréquences. La recherche s'arrêtera une fois qu'une station aura été trouvée.
4. Appuyez de façon prolongée sur la touche **► II** pour balayer la gamme de fréquences rapidement ; il mémorisera toutes les stations trouvées automatiquement.
5. **ENREGISTRER une station :**  
Vous pouvez mémoriser jusqu'à **40** stations FM en mémoire.
  - Appuyez sur la touche **FREQ** puis, en utilisant les touches numériques, entrez la fréquence que vous souhaitez mémoriser.
  - Appuyez sur la touche **SAVE**, « P01 » s'affichera sur l'écran
  - Appuyez sur la touche ◀▶ pour sélectionner le numéro de la station que vous souhaitez enregistrer.
  - Appuyez sur la touche **SAVE** à nouveau pour confirmer.
6. **Rappel d'une station préregistrée :**
  - Appuyez sur la touche ◀▶▶▶▶I pour rappeler vos stations mémorisées.

## Opérations CD

1. Appuyez sur la touche **SOURCE** sur le panneau ou la télécommande pour entrer en mode CD. Appuyez sur la touche **EJECT** pour sortir le tiroir du disque, placez un CD, puis appuyez à nouveau sur **EJECT**.
2. Appuyez sur la touche **► II** pour mettre en pause ou lire le morceau.
3. Appuyez sur la touche **STOP/MO/ST** de la télécommande pour arrêter la lecture, et sur **► II** pour la reprendre.
4. Appuyez sur les touches **PREV/NEXT** de l'appareil ou ◀▶I de la télécommande pour aller à la chanson précédente ou suivante.
5. Appuyez sur les touches ◀▶ de la télécommande pour une avance rapide ou un retour rapide de la lecture. Appuyez plusieurs fois pour revenir à la vitesse normale.
6. Pour sélectionner directement un morceau spécifique, utilisez les touches numériques 0-9 de la télécommande.  
Exemple :
  - Si le numéro de piste se compose de deux chiffres, par exemple 25, appuyez d'abord sur 2 puis sur 5 pour sélectionner la 25e piste.
  - Si le numéro de piste est un chiffre unique, par exemple 9, appuyez d'abord sur 0, puis sur 9 pour aller à la 9e piste.
7. **Touche REPEAT :**  
En mode lecture, appuyez sur le bouton **REPEAT** pour régler le mode de répétition.
  - Pour les CD et CD-R, appuyez sur la touche **REPEAT** pour répéter la lecture des morceaux.
  - Appuyez une fois pour répéter le morceau en cours. Appuyez à nouveau pour répéter toutes les pistes.
  - Appuyez une troisième fois pour annuler.
8. Appuyez sur la touche **SHUFFLE** sur la télécommande pour lire le disque dans un ordre aléatoire. Appuyez à nouveau pour reprendre.
9. Vous pouvez régler le disque pour être lu dans un ordre programmé :
  - Appuyez sur la touche **STOP/MO/ST** de la télécommande pour arrêter la lecture.
  - Appuyez sur la touche **PROGRAM** de la télécommande. L'écran affiche : **P01**.
  - Appuyez sur les touches numériques de la télécommande pour sélectionner les pistes à programmer.
  - Appuyez sur les touches ◀▶▶▶▶I de la télécommande pour sauter entre les pistes du programme.
  - Pressez la touche **PROGRAM** sur la télécommande pour confirmer.
  - Pour commencer l'ordre programmé, appuyez sur la touche **► II**.
  - Pour annuler la séquence du programme, appuyez deux fois sur la touche **STOP/MO/ST**.

## Remarques :

- Les formats MP3 et WAV sont pris en charge.
- La lecture des fichiers au format non compatible sera sautée. Par exemple, les documents Word (.doc) ou fichiers MP3 avec extension .dlf ne seront pas lus.

## Fonction Bluetooth

Le microsystème dispose de fonctionnalités Bluetooth et peut recevoir un signal à moins de 7 mètres. Pour apparier le microsystème avec un appareil Bluetooth :

1. Appuyez plusieurs fois sur la touche **SOURCE** pour entrer en mode Bluetooth. Le message « **bt** » s'affiche et clignote sur l'écran.
2. Activez votre appareil Bluetooth et sélectionnez le mode de recherche.
3. Sélectionnez « **SHARP XL-B510** » dans la liste de recherche pour vous connecter.
4. Saisissez « **0000** » si un mot de passe vous est demandé.
5. Lorsque les appareils seront connectés entre eux, un son de confirmation se fera entendre. « **bt** » arrêtera de clignoter à l'écran.
6. Vous pouvez maintenant profiter de la musique de votre appareil.
7. Pour désactiver la fonction Bluetooth, basculez sur une autre fonction du microsystème, ou désactivez la fonction sur votre appareil Bluetooth.

## Connecter d'autres appareils audio

Votre appareil vous permet de vous connecter facilement et rapidement à un lecteur MP3 ou d'autres sources externes.

1. Utilisez un câble audio 3,5 mm pour connecter votre appareil audio externe à la prise **AUX IN** du panneau avant.
2. Connectez la fiche d'alimentation du microsystème à une prise secteur.
3. Appuyez sur la touche **SOURCE** pour basculer sur le mode AUX IN.
4. Vous devrez peut-être utiliser l'appareil audio externe directement pour les fonctions de lecture.
5. Pour des niveaux de volume optimaux, réglez le volume sur l'appareil audio externe.

## Fonctionnement USB

Il est possible d'écouter de la musique avec l'interface d'appareil USB de l'appareil. Connexion d'un appareil USB :

1. Allumez l'appareil et sélectionnez le mode USB en appuyant sur la touche **SOURCE**.
2. Connectez l'appareil USB à la prise de connexion USB sur le panneau avant de l'appareil.
3. La radio lit maintenant les morceaux enregistrés sur l'appareil USB.

## Remarques :

- Les formats MP3 et WAV sont pris en charge.
- La lecture des fichiers au format non compatible sera sautée. Par exemple, les documents Word (.doc) ou fichiers MP3 avec extension .dlf ne seront pas lus.
- Même lorsque les fichiers sont dans un format pris en charge (MP3), certains pourraient ne pas être compatibles et donc ne pas être lus ou affichés correctement.
- Dans certains cas, la lecture peut prendre jusqu'à 60 secondes. Ce n'est pas un dysfonctionnement.
- En fonction de la quantité de données et de la vitesse du support, la lecture de l'appareil USB peut prendre un certain temps.
- La fonction USB n'est pas compatible avec les supports de plus de 64GB.
- Le périphérique de stockage USB doit être formaté en FAT, FAT16 ou FAT32.

## Dépannage

### Pas d'alimentation

#### Cause

- Le câble d'alimentation n'est pas branché à une prise murale
- La prise murale n'est pas active

#### Solution

- Assurez-vous que la fiche est branchée
- Allumez l'appareil

### Aucun son en mode CD/AUX/RADIO

#### Aucun son sur l'entrée AUX

#### Cause

- Le volume est trop faible
- Le volume de la source AUX est trop faible

#### Solution

- Augmentez le volume
- Augmentez le volume de sortie de la source AUX

### Le son est déformé

#### Le son est déformé pour l'entrée AUX

#### Cause

- Le volume est trop élevé
- Le volume de la source AUX est trop élevé

#### Solution

- Réduisez le volume
- Réduisez le volume de sortie de la source AUX

### Impossible de lire un CD

#### Cause

- Aucun disque n'a été inséré dans le tiroir
- Le disque n'a pas été chargé correctement
- Le disque est sale

#### Solution

- Insérez un disque compatible
- Vérifiez que le disque a été chargé
- Nettoyez le disque

### Son statique

#### Cause

- Mauvaise réception

#### Solution

- Placez l'antenne (FM) ailleurs

### Station souhaitée introuvable

#### Cause

- Signal faible
- Station non disponible dans votre région

### L'appareil s'éteint après 10 minutes d'inactivité

#### Cause

- Le mode veille automatique est activé

#### Solution

- Cet appareil est conçu pour entrer en mode veille automatiquement après 10 minutes d'inactivité. Appuyez sur la touche STANDBY pour réveiller l'appareil.

## Spécification technique

Modèle	XL-B510
Signal radio	87.5-108MHz
Alimentation électrique	AC 220-240V~ 50Hz
Consommation électrique	28 W
Consommation électrique De veille	<0,5 W
Puissance de sortie	2 x 7 W (RMS)
Impédance	2 x 8 Ω
Réponse en fréquence	60Hz - 20KHz
<b>Bluetooth</b>	
Version	V 2.1 + EDR
Puissance maximale transmise	<20 dbm
Bande de fréquences	2402 MHz ~ 2480 MHz
<b>Letture CD</b>	
Formato disco	CD, CD-R, CD-RW, MP3, WMA
<b>Télécommande</b>	
Type de pile	2x AAA / 1.5V



## Ważne środki ostrożności



### Proszę zapoznać się z niniejszymi instrukcjami bezpieczeństwa i wziąć pod uwagę poniższe ostrzeżenia zanim urządzenie zostanie uruchomione:



Ikona pioruna z grotem wewnątrz trójkąta równobocznego ostrzega użytkownika przed nieizolowanym, niebezpiecznym napięciem w obudowie produktu, które może być na tyle wysokie, że stwarza ryzyko porażenia prądem.



Wykrzyknik wewnątrz trójkąta równobocznego powiadamia użytkownika o ważnych wskazaniach dotyczących obsługi i konserwacji (serwisowania) zawartych w instrukcji obsługi urządzenia.



Ten symbol oznacza, że produkt należy używać w sposób przyjazny dla środowiska, a nie z innymi odpadkami gospodarczymi.



napięcie zmienne



napięcie stałe



urządzenie klasy II

**Żeby zapobiec pożarowi, zawsze trzymaj świecę i inne źródła otwartego ognia z daleka od urządzenia.**



### Ostrzeżenie:

- Zawsze zachowuj podstawowe środki ostrożności podczas korzystania z urządzenia, zwłaszcza w obecności dzieci.
- Nadzoruj dzieci, by nie bawiły się urządzeniem.
- Uważaj, by nie uszkodzić kabla zasilającego: nie stawiaj na nim ciężkich przedmiotów, nie rozciągaj go ani nie wyginaj. Nie podłączaj urządzenia do przedłużaczy. Uszkodzenie kabla zasilającego może spowodować pożar lub porażenie prądem.
- Jeśli przewód zasilający zostanie uszkodzony, należy go wymienić u producenta, w serwisie lub u innej wykwalifikowanej osoby, żeby ochronić się przed zagrożeniem.
- Dopilnuj, by urządzenie zostało podłączone do gniazda zasilania 220-240V ~ 50Hz. Używanie wyższego napięcia może powodować awarie, a nawet zapalenie się urządzenia.
- Jeśli wtyczka nie pasuje do twojego gniazdko, nie wciskaj jej na siłę.
- Wyłącz urządzenie przed odłączeniem go od prądu, by całkowicie je wyłączyć.
- Nie odłączaj ani nie podłączaj kabla zasilającego mokrymi rękami. Może to spowodować porażenie prądem.
- Jeśli nie używasz urządzenia przez dłuższy czas, odłącz przewód od prądu.
- Dopilnuj, by wtyczka była zawsze łatwo dostępna.
- Niniejszy produkt nie posiada żadnych części, które może naprawiać użytkownik. W przypadku wystąpienia usterki skontaktuj się z producentem lub autoryzowanym serwisem. Odsłanianie wewnętrznych części

urządzenia może stanowić zagrożenie dla życia. Gwarancja nie obejmuje usterek wywołanych naprawami wykonywanymi przez nieupoważnione strony trzecie.

- Nie używaj produktu tuż po rozpakowaniu. Przed użyciem należy odczekać, aż urządzenie nagrzeje się do temperatury pokojowej.
- Urządzenia można używać tylko w umiarkowanym klimacie (nie w klimacie zwrotnikowym i podzwrotnikowym).
- Umieść urządzenie na płaskiej, stabilnej powierzchni, która nie jest narażona na wibracje.
- Dopilnuj, by urządzenie nie wystawało za krawędź mebla, na którym stoi.
- Aby zmniejszyć ryzyko pożaru, porażenia prądem i uszkodzenia produktu, nie wystawiaj go na bezpośrednie działanie światła słonecznego, kurzu, deszczu czy wilgoci. Nigdy nie narażaj urządzenia na zamoczenie lub zachłapanie i nie stawiaj na nim ani w jego pobliżu zbiorników wypełnionych cieczą.
- Nie stawiaj żadnych przedmiotów ani zbiorników z płynami, takich jak wazony itp., na urządzeniu.
- Nie umieszczaj urządzenia w pobliżu źródeł ciepła, takich jak grzejniki, nawiewy, piece czy inne urządzenia (w tym wzmacniacze) emitujące ciepło.
- Nie umieszczaj produktu tam, gdzie wilgotność jest wysoka, a wentylacja słaba.
- Dopilnuj, by zostawić 5 cm wolnego miejsca wokół urządzenia dla zapewnienia odpowiedniej wentylacji. Nie zakrywaj otworów wentylacyjnych urządzenia. Upewnij się, że otwory wentylacyjne nie są zakryte przedmiotami, takimi jak gazety, ściereki, zasłony itp.
- NIGDY nie pozwalaj nikomu, zwłaszcza dzieciom, wpychać czegokolwiek w otwory, gniazda i inne szczeliny w obudowie urządzenia: może to skutkować śmiertelnym porażeniem prądem.
- Burze stanowią niebezpieczeństwo dla wszystkich urządzeń elektrycznych. Jeśli przewód zasilający lub przewody antenowe zostaną trafione piorunem, urządzenie może zostać uszkodzone, nawet gdy jest wyłączone. Przed nadejściem burzy należy odłączyć od urządzenia wszystkie przewody i złączyć.
- Sluchanie zbyt głośnych dźwięków przez słuchawki douszne i nauszne może powodować utratę słuchu.
- Nie wolno przesuwać ani przenosić urządzenia podczas odtwarzania płyt. Podczas odtwarzania płyta obraca się z wysoką prędkością. Nie należy unosić ani przesuwać urządzenia podczas odtwarzania, ponieważ mogłoby to doprowadzić do uszkodzenia płyty lub urządzenia.
- Nie zwiększaj głośności podczas słuchania fragmentów z bardzo niskimi dźwiękami lub bez dźwięku. Jeśli to zrobisz, głośnik może ulec awarii, gdy nagle zaczęłyby być odtwarzane wysokie dźwięki.

### Konserwacja

- Przed czyszczeniem urządzenia odłącz przewód zasilający od prądu.
- Do czyszczenia zewnętrznej części obudowy użyj miękkiej, czystej ściereczki. Nigdy nie czyść obudowy chemikaliami ani detergentami.

### Baterie

- Zachowaj prawidłową polaryzację, gdy montujesz baterie.
- Nie wystawiaj baterii na działanie wysokich temperatur i nie umieszczaj ich w miejscach, których temperatura może gwałtownie wzrosnąć, np. w pobliżu ognia lub w bezpośrednim świetle słonecznym.
- Nie wystawiaj baterii na działanie nadmiernego ciepła, nie wrzucaj ich do ognia, nie rozmontowuj i nie próbuj ładować zwykłych baterii. Mogłyby wycieć lub eksplodować.
- Nigdy nie stosuj jednocześnie różnych baterii i nie łącz baterii nowych ze starymi.
- Jeśli wiesz, że pilot nie będzie używany przez dłuższy czas (ponad miesiąc), wyjmij z niego baterie, by nie wyciekły.
- Jeśli baterie wyciekną, wytrzyj komorę baterii i zastąp baterie nowymi.
- Nie używaj innych baterii niż wskazane w instrukcji.



Cd

- **Nie wkładaj baterii do ust - stwarza to ryzyko poparzenia chemicznego.**
- Jeśli bateria zostanie połknięta, może spowodować poważne poparzenia wewnętrzne w zaledwie dwie godziny, czego rezultatem może być śmierć. Trzymaj nowe i stare baterie poza zasięgiem dzieci. Jeśli komora baterii nie zamyka się prawidłowo, przestań używać pilota i trzymaj go poza zasięgiem dzieci. Jeśli podejrzewasz połknięcie baterii lub umieszczenie jej wewnątrz jakiegokolwiek części ciała, natychmiast zgłoś się do lekarza.

### Usuwanie produktu i baterii

- Nie wyrzucaj niniejszego urządzenia do niesortowanych śmieci z gospodarstwa domowego. Oddaj je do wyznaczonego punktu odbioru w celu przetworzenia zgodnie z przepisami WEEE. W ten sposób oszczędzasz zasoby naturalne i chronisz środowisko.
- Większość państw UE posiada przepisy regulujące usuwanie baterii. Więcej informacji możesz uzyskać od sprzedawcy lub lokalnych władz.
- Powyższy symbol umieszczony jest na urządzeniach elektrycznych i elektronicznych oraz bateriach (lub na ich opakowaniach), by przypomnieć użytkownikowi o tej zasadzie. Jeśli pod symbolem pojawia się oznaczenie „Hg” lub „Pb”, oznacza to, że baterie zawierają śladowe ilości rtęci (Hg) lub ołowiu (Pb).
- Użytkownicy powinni zgłaszać się do wyznaczonych punktów odbioru zużytych urządzeń i baterii.



### OSTRZEŻENIE:

- PRODUKT LASEROWY KLASY 1 LASER
- Urządzenia z wbudowanym odtwarzaczem CD są oznaczone taką etykietą.
- Ta etykieta z ostrzeżeniem jest umieszczona na panelu tylnym urządzenia
- TEN PRODUKT JEST URZĄDZENIEM LASEROWYM KLASY 1. TO URZĄDZENIE WYKORZYSTUJE WIDZIALNĄ WIĄZKĘ LASEROWĄ, KTÓRA MOŻE BYĆ NIEBEZPIECZNA W PRZYPADKU SKIEROWANIA BEZPOŚREDNIEGO. ODTWARZACZ NALEŻY OBSŁUGIWAĆ PRAWIDŁOWO, ZGODNIE Z INSTRUKCJAMI.
- GDY URZĄDZENIE JEST PODŁĄCZONE DO SIECI ELEKTRYCZNEJ, NIE NALEŻY ZBLIŻAĆ OCZU DO OTWORÓW W OBUDOWIE, ŻEBY ZAJRZEĆ DO JEJ WNĘTRZA.
- KORZYSTANIE Z ELEMENTÓW STERUJĄCYCH LUB WYKONYWANIE CZYNNOŚCI INNYCH NIŻ OPISANO W NINIEJSZEJ INSTRUKCJI MOŻE NARAZIĆ NA NIEBEZPIECZNE PROMIENIOWANIE.
- NIE WOLNO DEMONTOWAĆ OBUDOWY, ANI SAMODZIELNIE NAPRAWIAĆ URZĄDZENIA. NAPRAWY NALEŻY ZLECAĆ WYKWALIFIKOWANYM PRACOWNIKOM SERWISU.



### Deklaracja zgodności:

- UMC Poland Sp. z o.o. niniejszym oświadcza, że urządzenie spełnia zasadnicze wymagania oraz inne odnośne normy określone w dyrektywie RED 2014/53/UE. Pełen tekst deklaracji zgodności WE jest dostępny pod następującym linkiem: <http://www.sharp.eu/av/documents-of-confirmity>

### Znaki handlowe:

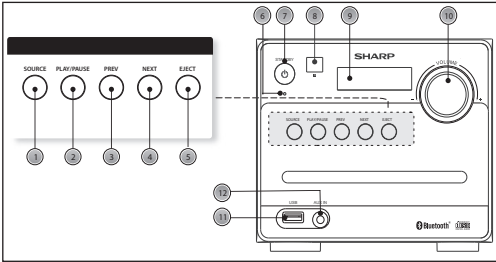


Nazwa i logo Bluetooth® są zarejestrowanymi znakami handlowymi firmy Bluetooth SIG, Inc.

## Zawartość opakowania

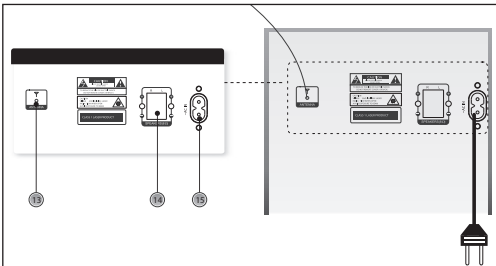
- 1x Urządzenie główne
- 2x głośnik
- 1x pilot zdalnego sterowania
- 2x bateria AAA
- 1x instrukcja obsługi
- 1x skrócony opis obsługi
- 1x przewód zasilający dla UE

## Panele i przyciski



### Przedni panel

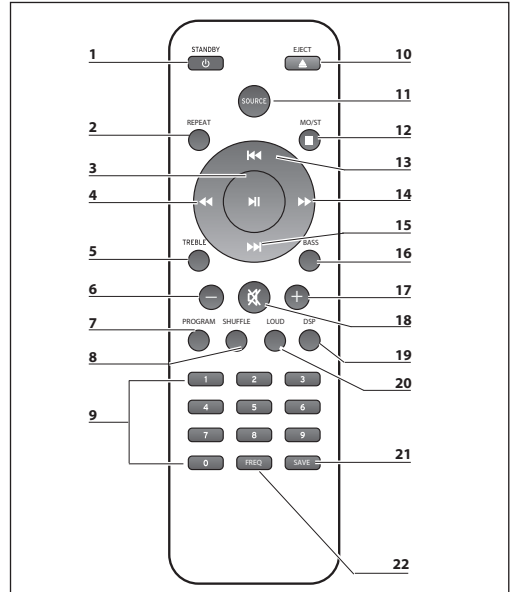
1. **Przycisk źródła SOURCE:** Naciśnij, by wybrać tryb.
2. **Przycisk odtwarzania PLAY/PAUSE:** Naciśnij, by zatrzymać lub włączyć odtwarzanie.
3. **Przycisk PREVIOUS:** Naciśnij, by przełączyć na poprzednią piosenkę/stację.
4. **Przycisk NEXT:** Naciśnij, by przełączyć na następną piosenkę/stację.
5. **Przycisk EJECT:** Naciśnij, by wysunąć napęd na płyty.
6. **Wskaźnik zasilania:** Pokazuje status urządzenia.
7. **Przycisk STANDBY:** Naciśnij, by włączyć tryb czuwania lub włączyć urządzenie.
8. **Czujnik zdalnego sterowania:** Skieruj pilot na czujnik z odległości maksymalnie 7 metrów.
9. **Ekran wyświetlacza:** Wyświetla informacje o stacji.
10. **Pokrętko VOLUME +/-:** Kręć, by dostosować poziom głośności.
11. **Port USB:** Służy do podłączania pendrive'a.
12. **Wejście audio:** Służy do podłączania zewnętrznych źródeł audio.



### Tylny panel

13. **Antena FM:** Odbiera sygnał FM.
14. **Złącza głośników:** Pozwalają podłączyć głośniki do urządzenia głównego.
15. **Gniazdo zasilania:** Podłącz kabel zasilający.

## Pilot zdalnego sterowania



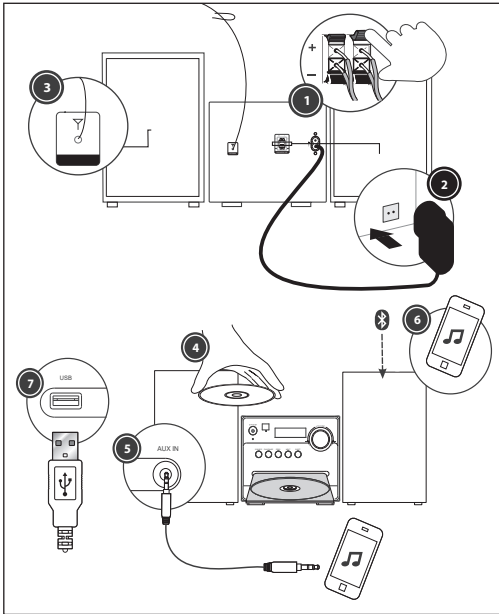
1. **STANDBY:** Naciśnij ten przycisk, by włączyć urządzenie lub przełączyć je w tryb czuwania.
2. **REPEAT:** Naciśnij ten przycisk, by powtarzać piosenkę.
3. **ODTWARZANIE/PAUZA:** rozpoczęcie odtwarzania/pauza w odtwarzaniu.
4. **FAST REWIND:** Naciśnij ten przycisk, by szybko przewinąć odtwarzany utwór.
5. **TREBLE:** Naciśnij ten przycisk, by dostosować poziom wysokich tonów. Używaj + lub -, by zwiększyć lub zmniejszyć ich intensywność.
6. **VOLUME -:** Naciśnij ten przycisk, by zmniejszyć poziom głośności.
7. **PROGRAM:** Użyj tego przycisku, by ustalić kolejność odtwarzania.
8. **SHUFFLE:** Naciśnij ten przycisk, by odtwarzać utwory losowo.
9. **Przyciski numeryczne (0-9):** Przejdź do pamięci, wprowadź częstotliwość, wybierz piosenkę.
10. **EJECT:** Naciśnij, by wysunąć napęd na płyty.
11. **SOURCE:** Wybierz tryb odtwarzania: CD, FM, USB, Bluetooth® (BT), AUX
12. **STOP/MO/ST:** zatrzymanie odtwarzania, przełączenie między ustawieniem mono i stereo w odtwarzaniu.
13. **PREVIOUS:** naciśnij ten przycisk, by wrócić do poprzedniej piosenki.
14. **FAST FORWARD:** Naciśnij ten przycisk, by szybko przewinąć odtwarzany utwór.
15. **NEXT:** Przełączanie na następną piosenkę/stację.
16. **BASS:** Naciśnij ten przycisk, by dostosować poziom niskich tonów. Używaj + lub -, by zwiększyć lub zmniejszyć ich głośność.
17. **VOLUME+:** Naciśnij ten przycisk, by zwiększyć poziom głośności.
18. **MUTE:** Naciśnij jeden raz, żeby wyciszyć dźwięk, lub dwa razy, żeby go ponownie włączyć. Możesz również wyłączyć wyciszenie, naciskając przyciski regulacji głośności.
19. **DSP:** Naciśnij ten przycisk, by wybrać efekt equalizera.
20. **LOUD:** Naciśnij ten przycisk, by zwiększyć intensywność basów na niskich poziomach głośności.
21. **SAVE:** naciśnij ten przycisk, aby zapamiętać ulubione stacje.

22. **FREQ:** częstotliwość; naciśnij ten przycisk w trybie FM, aby wybrać ulubioną częstotliwość.

### Wkładanie lub wymiana baterii w pilocie zdalnego sterowania

1. Naciśnij zapadkę osłony komory baterii, znajdującej się z tyłu pilota, w kierunku wyłoczonej na niej strzałki.
2. Wcisnąc zapadkę, otwórz komorę baterii.
3. Włóż dwie baterie, zachowując pokazaną polaryzację + i - . Wymieniaj baterie tylko na takie same jak dostarczone w zestawie.
4. Wsuń na miejsce osłonę baterii tak, by usłyszeć kliknięcie.

## Przygotowanie do użycia



1. Ustaw głośniki po obu stronach urządzenia głównego, najlepiej na tej samej wysokości i w odległości co najmniej 150 mm od urządzenia. Podłącz kable głośników do wejść z tyłu urządzenia. Dopilnuj, by głośnik umieszczony z LEWEJ strony urządzenia został podłączony do LEWEGO wejścia na tylnym panelu. Powtórz czynności dla PRAWEGO głośnika. LEWY CZERWONY przewód należy podłączyć do LEWEGO CZERWONEGO gniazda, a PRAWY CZERWONY do gniazda PRAWEGO CZERWONEGO. Podłącz oba CZARNE kable do odpowiednich CZARNYCH gniazd.
2. Upewnij się, że napięcie podane na tabliczce znamionowej na panelu tylnym urządzenia jest takie samo, jak napięcie zasilające w gniazdku elektrycznym. Wybierz odpowiedni kabel zasilający, podłącz jego jeden koniec do gniazda zasilania na panelu tylnym urządzenia. A następnie podłącz drugi koniec kabla do gniazdka w ścianie.
3. Naciśnij przycisk STANDBY, żeby WŁĄCZYĆ urządzenie. Wsuń ANTENĘ, by zapewnić najlepszy odbiór. Naciśnij przycisk SOURCE, by włączyć tryb FM. Żeby słuchać radia w trybie FM, należy postępować zgodnie z informacjami zamieszczanymi w rozdziale OBSŁUGA RADIA w instrukcji obsługi.

4. Naciśnij przycisk SOURCE, by włączyć tryb CD. Naciśnij przycisk EJECT, by wysunąć napęd CD i włożyć płytę. Naciśnij przycisk ponownie, by wsunąć napęd. Płyta CD zostanie odtworzona od pierwszej piosenki.
5. Naciśnij przycisk SOURCE, by aktywować tryb Aux In (Audio). Podłącz urządzenie do gniazda AUX IN za pomocą kabla aux 3,5 mm. Steruj odtwarzaniem z podłączonego urządzenia audio.
6. Naciśnij przycisk SOURCE, by włączyć tryb Bluetooth. Aktywuj urządzenie z funkcją Bluetooth i wybierz „SHARP XL-B510”. Wybierz piosenkę i włącz odtwarzanie.
7. Naciśnij przycisk SOURCE, by włączyć tryb USB. Podłącz pendrive'a do portu USB na przednim panelu urządzenia, a miniwieża odczyta go i automatycznie rozpocznie odtwarzanie.

## Podstawowe funkcje

### Przełączanie trybów

By przełączać się między trybami CD, FM, Bluetooth, USB i AUX IN: naciśnij przycisk **SOURCE** na urządzeniu lub na pilocie, by przełączać tryby.

### Regulacja głośności

1. Kręć pokrętkę głośności VOLUME zgodnie z ruchem wskazówek zegara lub naciśnij przycisk „+”, by zwiększyć poziom głośności.
2. Kręć pokrętkę głośności VOLUME przeciwnie do ruchu wskazówek zegara lub naciśnij przycisk „-”, by zmniejszyć poziom głośności.

### Efekty DSP

Naciskaj przycisk **DSP**, by wybierać spośród zestawu zaprogramowanych efektów zmieniających dźwięk. Dostępne efekty to CLASSIC, ROCK, POP, JAZZ, DANCE, LIVE i Off.

Funkcja głośności

Ta funkcja zwiększa intensywność basów przy niskiej głośności. Naciśnij przycisk **LOUD** na pilocie, by włączyć tę funkcję. Naciśnij go ponownie, by ją wyłączyć..

### Funkcja wyciszenia

Naciśnij przycisk **M** w dowolnym momencie, by wyciszyć dźwięki. Naciśnij go ponownie, by je włączyć.

### Regulacja tonów

W razie potrzeby dostosuj głośność tonów niskich i wysokich.

Naciśnij przycisk **BASS** lub **TREBLE** na pilocie, by wybrać niskie lub wysokie tony, a następnie użyj przycisków „+” i „-”, by dostosować poziom ich głośności.

### Tryb czuwania

Naciśnij przycisk **STANDBY** na urządzeniu lub pilocie, by aktywować tryb czuwania. By ponownie uaktywnić urządzenie, naciśnij go jeszcze raz.

*UWAGA: Urządzenie automatycznie przejdzie w tryb czuwania po około 10 minutach braku aktywności. Naciśnij przycisk STANDBY, by uaktywnić miniwieżę.*

*UWAGA: Gdy wyłączasz tryb czuwania, urządzenie wraca do ostatnio używanego trybu odtwarzania.*

## Obsługa radia

1. Naciśnij przycisk **SOURCE** na panelu lub pilocie, by aktywować tryb FM. (zakres częstotliwości FM: 87,50-108,00 MHz)
2. Naciskaj przyciski **◀/▶** na pilocie, by zwiększać lub zmniejszać częstotliwość co **0.05MHz**.
3. Naciśnij i przytrzymaj przycisk **PREV/NEXT** na panelu lub przycisk **◀/▶** na pilocie, by szybko przeskanować odbierane częstotliwości. Skanowanie zatrzyma się, gdy urządzenie natrafi na częstotliwość stacji radiowej.

4. Naciśnij i przytrzymaj przycisk ► II, aby szybko przeszukać zakres częstotliwości; automatycznie znalezione stacje zostaną zachowane w pamięci.
5. **ZAPAMIĘTANIE stacji:**  
Możesz zapamiętać do 40 stacji FM.
  - Naciśnij przycisk **FREQ.**, a następnie przy pomocy przycisków numerycznych wybierz częstotliwość, którą chcesz zapamiętać.
  - Naciśnij przycisk **SAVE**, na wyświetlaczu pojawi się wskazanie „P01”.
  - Naciśnij przycisk ◀◀▶▶, aby wybrać numer stacji, którą chcesz zapamiętać.
  - Naciśnij ponownie przycisk **SAVE**, aby potwierdzić.
6. Przywoływanie stacji z pamięci:
  - Naciśnij przycisk ◀◀▶▶I aby przywołać stacje zapisane w pamięci.

## Odtwarzanie płyt CD

1. Naciśnij przycisk **SOURCE** na panelu lub pilocie, by aktywować tryb CD. Naciśnij przycisk **EJECT**, by wysunąć napęd, włóż płytę CD, a następnie ponownie naciśnij przycisk **EJECT**.
2. Naciśnij przycisk ► II, by zatrzymać lub wznowić odtwarzanie.
3. Naciśnij przycisk **STOP/MO/ST** na pilocie, by zatrzymać odtwarzanie, lub przycisk ► II, by je wznowić.
4. Naciśnij przycisk **PREV/NEXT** lub przycisk ◀◀▶▶I na pilocie, by włączyć poprzednie albo następną piosenkę.
5. Naciśnij przycisk ◀◀▶▶ na pilocie, by szybko przewinąć odtwarzanie do przodu lub do tyłu. Naciśnij ponownie, by wrócić do normalnej prędkości.
6. By od razu wybrać konkretną piosenkę, użyj przycisków numerycznych na pilocie.  
Przykład:
  - Jeśli numer utworu składa się z dwóch cyfr, na przykład 25, naciśnij przycisk „2”, a potem przycisk „5”, by wybrać utwór 25.
  - Jeśli numer utworu zawiera jedną cyfrę, na przykład 9, naciśnij najpierw „0”, a następnie „9”, by wybrać utwór 9.
7. **Przycisk REPEAT:**  
podczas odtwarzania naciśnij przycisk **REPEAT**, by aktywować powtarzanie.  
W przypadku odtwarzania płyty CD lub CD-R, naciśnij przycisk **REPEAT**, by powtarzać utwory.  
Naciśnij przycisk raz, by powtarzać bieżącą piosenkę. Naciśnij ponownie, by powtarzać wszystkie.  
Naciśnij trzeci raz, by anulować powtarzanie.
8. Naciśnij przycisk **SHUFFLE** na pilocie, by odtwarzać utwory z płyty w losowej kolejności. Naciśnij go ponownie, by wrócić do normalnego odtwarzania.
9. Możesz zaprogramować kolejność odtwarzania utworów z płyty:
  - Naciśnij przycisk **STOP/MO/ST** na pilocie, by zatrzymać odtwarzanie.
  - Naciśnij przycisk **PROGRAM** na pilocie. Na wyświetlaczu pojawi się komunikat: **P01**.
  - Za pomocą przycisków numerycznych wybierz utwory, które chcesz zaprogramować.
  - Naciśnij przycisk ◀◀▶▶I na pilocie, by przełączać się między utworami.
  - Naciśnij przycisk **PROGRAM** na pilocie, aby potwierdzić.
  - Żeby rozpocząć zaprogramowaną sekwencję, naciśnij przycisk ► II
  - By anulować zaprogramowaną sekwencję, naciśnij dwukrotnie przycisk **STOP/MO/ST**.

### Uwagi:

- Obsługiwane formaty plików: MP3, WMA.
- Nieobsługiwane formaty plików zostaną pominięte. Np.: dokumenty aplikacji Word (.doc) lub pliki MP3 z rozszerzeniem .dlf zostaną zignorowane i nie zostaną odtworzone.

## Obsługa trybu Bluetooth

Mikrowieża pozwala na odtwarzanie przez Bluetooth. Zasięg sygnału to 7 metrów.

Aby sparować wieżę z urządzeniem Bluetooth:

1. Naciśnij przycisk **SOURCE**, by wybrać i włączyć tryb Bluetooth. Na wyświetlacz zacznie migać komunikat „bt”.
2. Aktywuj urządzenie z łącznością Bluetooth i rozpocznij wyszukiwanie urządzeń.
3. Wybierz „SHARP XL-B510” z listy wyszukiwania i połącz miniwieżę z urządzeniem.
4. W razie potrzeby wprowadź hasło „0000”.
5. Jeśli urządzenia zostaną wzajemnie podłączone, zostanie wyemitowany potwierdzający sygnał dźwiękowy. Wskazanie „bt” przestanie pulsować na wyświetlaczu.
6. Teraz możesz cieszyć się muzyką odtwarzaną z urządzenia zewnętrznego.
7. By wyłączyć tryb Bluetooth, zmień tryb na inny na mikrowieżę lub wyłącz funkcję Bluetooth na urządzeniu zewnętrznym.

## Podłączanie innych urządzeń audio.

Tryb Audio pozwala szybko i łatwo podłączyć odtwarzacz MP3 lub inne urządzenie zewnętrzne.

1. Użyj kabla audio 3,5 mm audio, by podłączyć urządzenie do gniazda **AUX IN** na przednim panelu miniwieży.
2. Podłącz wtyczkę mikrowieży do gniazda.
3. Naciśnij przycisk **SOURCE**, by włączyć tryb AUX IN.
4. By sterować odtwarzaniem, prawdopodobnie będziesz musiał zmieniać funkcje bezpośrednio na urządzeniu zewnętrznym.
5. By odpowiednio ustawić głośność, zmniejsz jej poziom na urządzeniu zewnętrznym.

## Obsługa trybu USB

Możliwe jest odtwarzanie muzyki za pomocą interfejsu USB urządzenia.

Podłączanie urządzenia USB:

1. Włącz miniwieżę i wybierz tryb USB, naciskając przycisk **SOURCE**.
2. Podłącz urządzenie USB do gniazda USB na przednim panelu miniwieży.
3. Miniwieża odtworzy utwory zapisane na dysku USB.

### Uwagi:

- Obsługiwane formaty plików: MP3, WMA.
- Nieobsługiwane formaty plików zostaną pominięte. Np.: dokumenty aplikacji Word (.doc) lub pliki MP3 z rozszerzeniem .dlf zostaną zignorowane i nie zostaną odtworzone.
- Nawet jeśli pliki mają obsługiwany format (MP3), niektóre mogą nie zostać odtworzone lub wyświetlone ze względu na problem ze zgodnością.
- W zależności od ilości danych oraz prędkości nośnika odczyt urządzenia USB może zająć dłuższą chwilę (nawet 60 sekund).
- Obsługiwane są pamięci USB o maks. pojemności 64 GB.
- Urządzenie USB musi być sformatowane w systemie FAT, FAT16 lub FAT32.

## ROZWIĄZYWANIE PROBLEMÓW

### Brak zasilania

#### Przyczyna

- Zasilacz nie jest podłączony do gniazodka.
- W gniazdku nie ma zasilania.

**Rozwiązanie**

- Upewnij się, że wtyczka jest podłączona.
- Włącz zasilanie.

**Nie słychać dźwięku w trybie CD/AUX/RADIO.****Nie słychać dźwięku w trybie AUX.****Przyczyna**

- Zbyt niski poziom głośności.
- Zbyt niski poziom głośności źródła AUX.

**Rozwiązanie**

- Zwiększ głośność.
- Zwiększ głośność na urządzeniu AUX.

**Dźwięk jest zniekształcony.****Zniekształcony dźwięk w trybie AUX.****Przyczyna**

- Zbyt wysoki poziom głośności.
- Zbyt wysoki poziom głośności źródła AUX.

**Rozwiązanie**

- Zmniejsz głośność.
- Zmniejsz głośność na urządzeniu AUX.

**Nie można odtworzyć płyty CD.****Przyczyna**

- Brak płyty w napędzie
- Nieodpowiednio włożona płyta
- Zabrudzona płyta

**Rozwiązanie**

- Włóż obsługiwaną płytę.
- Sprawdź, czy dobrze włożyłeś płytę.
- Wyczyść płytę.

**Szum****Przyczyna**

- Słaby sygnał

**Rozwiązanie**

- Zmień pozycję anteny (FM).

**Nie odnaleziono żądanej stacji.****Przyczyna**

- Słaby sygnał
- Stacja nie jest dostępna w twoim obszarze.

**Urządzenie wyłącza się po 10 minutach braku aktywności.****Przyczyna**

- Automatyczne przełączanie w tryb czuwania

**Rozwiązanie**

- Urządzenie automatycznie przejdzie w tryb czuwania po około 10 minutach braku aktywności. Naciśnij przycisk STANDBY, by ponownie aktywować urządzenie.

**Dane techniczne**

Model	XL-B510
Sygnal radiowy	87.5-108MHz
Zasilanie	AC 220-240V~ 50Hz
Pobór mocy	28 W
Pobór mocy StandBy	<0,5 W
Moc wyjściowa	2 x 7 W (RMS)
Impedancja	2 x 8 Ω
Zakres częstotliwości	60Hz - 20KHz
<b>Bluetooth</b>	
Wersja	V 2.1 + EDR
Maksymalny poziom przekazywanej mocy	<20 dbm
Pasma częstotliwości	2402 MHz ~ 2480 MHz
<b>Płyt CD</b>	
Odtwarzane formaty	CD, CD-R, CD-RW, MP3, WMA
<b>Pilot zdalnego sterowania</b>	
Rodzaj baterii	2x AAA / 1.5V





UMC Poland Sp. z o.o.

Ostaszewo 57B, 87-148 Łysomice,  
Poland

Made in China

SAU/MAN/0025

[www.sharpconsumer.eu](http://www.sharpconsumer.eu)

**SHARP**