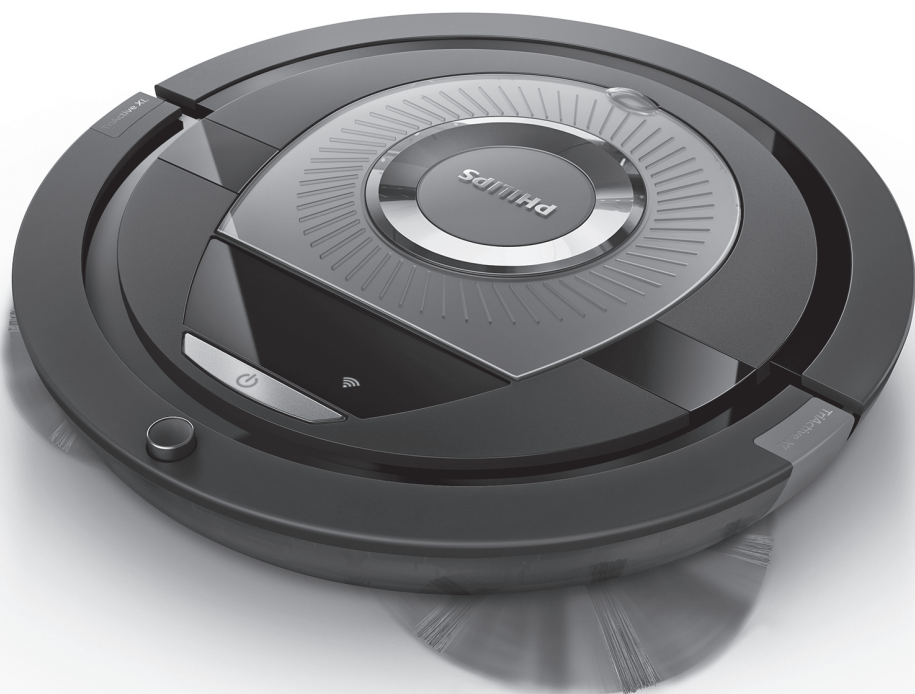
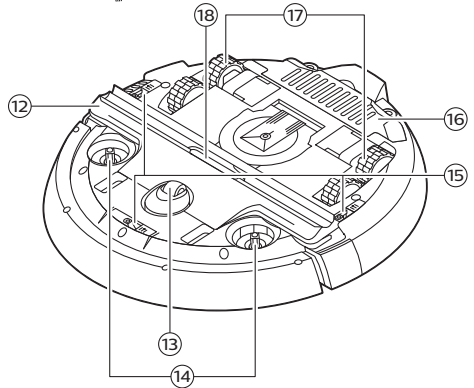
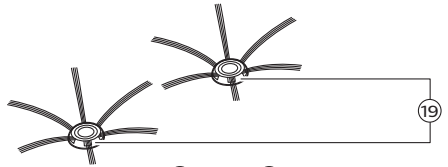
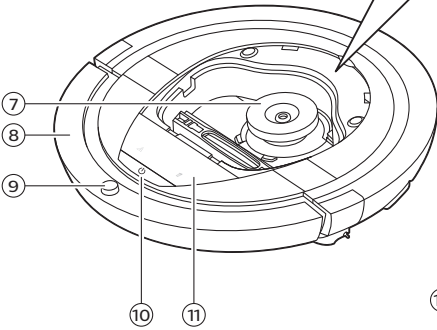
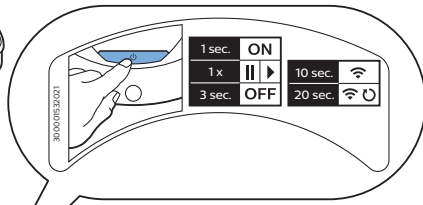
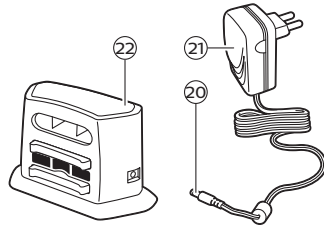
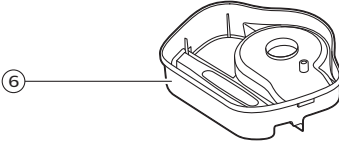
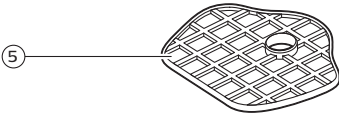
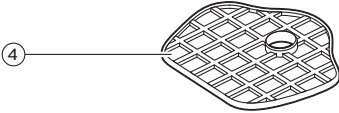
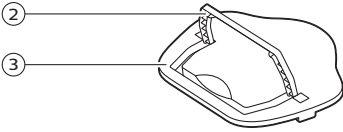
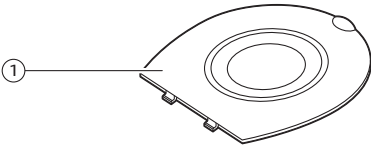


PHILIPS

FC8778



English 7
Deutsch 24
Español 43
Français 61
Nederlands 79



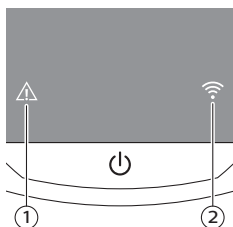
Introduction

Congratulations on your purchase and welcome to Philips! To fully benefit from the support that Philips offers, register your product at www.philips.com/welcome.

General description (Fig. 1)

- 1 Top cover
- 2 Handle of dust container lid
- 3 Dust container lid
- 4 Filter
- 5 Spare filter
- 6 Dust container
- 7 Fan
- 8 Bumper
- 9 Docking station sensor
- 10 Start/stop button
- 11 Display
- 12 TriActive XL nozzle
- 13 Front wheel
- 14 Side brush shafts
- 15 Drop-off sensors
- 16 Battery compartment
- 17 Wheels
- 18 Suction opening
- 19 Side brushes
- 20 Small plug
- 21 Adapter
- 22 Docking station

Display



- 1 Warning indicator
- 2 WiFi connection indicator

How your robot works

What your robot cleans

This robot is equipped with features that make it a suitable cleaner to help you clean the floors in your home.

The robot is especially suitable for cleaning hard floors, such as wooden, tiled or linoleum floors. It may experience problems cleaning soft floors,

such as carpet or rugs. If you use the robot on a carpet or rug, please stay close by the first time to see if the robot can deal with this type of floor.

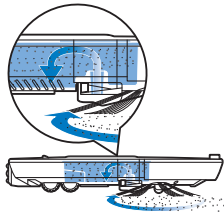
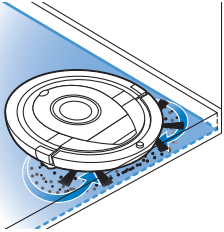
Because the robot uses infrared sensors to navigate, it may run into difficulties on very dark and shiny floors. If you use the robot on such surfaces, please stay close by the first time to see if the robot can deal with such a dark and shiny floor.

How your robot cleans

Cleaning system

The robot has a 2-stage cleaning system to clean your floors efficiently.

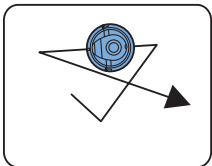
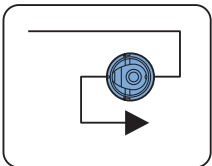
- The two side brushes help the robot clean in corners and along walls. They also help to remove dirt from the floor and move it towards the suction opening.
- The suction power of the robot picks up loose dirt and transports it through the suction opening into the dust container.



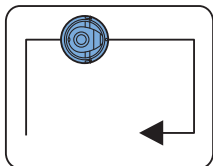
Cleaning patterns

In its auto cleaning mode, the robot uses an automatic sequence of cleaning patterns to clean each area of the room optimally. The cleaning patterns it uses are:

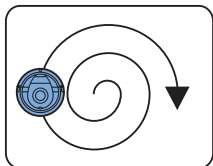
- 1 Z-pattern or zigzag pattern



- 2 Random pattern



3 Wall-following pattern



4 Spiral pattern

In its auto cleaning mode, the robot uses these patterns in a fixed sequence: z-pattern, random pattern, wall-following pattern, and spiral pattern.

When the robot has completed this sequence of patterns, it starts moving in Z-pattern again. The robot continues to use this sequence of patterns to clean the room until the rechargeable battery runs low, or until it is switched off manually.

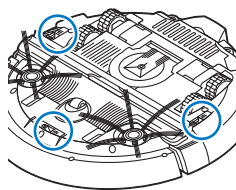
Note: You can also select each mode individually in the app.

How your robot avoids height differences

The robot has three drop-off sensors in its bottom. It uses these drop-off sensors to detect and avoid height differences such as staircases.

Note: It is normal for the robot to move slightly over the edge of a height difference, as its front drop-off sensor is located behind the bumper.

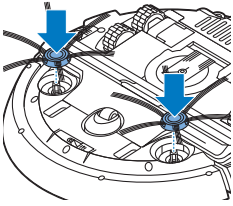
Caution: In some cases, the drop-off sensors may not detect a staircase or other height difference in time. Therefore monitor the robot carefully the first few times you use it, and when you operate it near a staircase or another height difference. It is important that you clean the drop-off sensors regularly to ensure the robot continues to detect height differences properly (see chapter 'Cleaning and maintenance' for instructions).



Before first use

Mounting the side brushes

- 1 Unpack the side brushes and place the robot upside down on a table or on the floor.

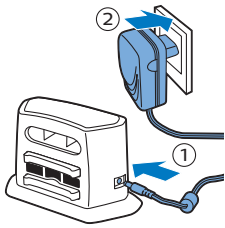


- 2 Push the side brushes onto the shafts on the bottom of the robot.

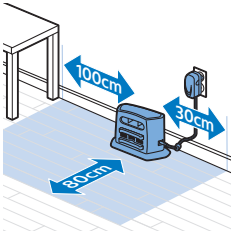
Note: Make sure you attach the side brushes properly. Press them onto the shaft until you hear them lock into position with a click.

Preparing for use

Installing the docking station

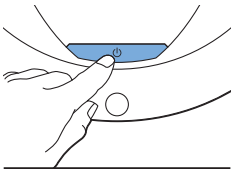


- 1 Insert the small plug of the adapter into the socket on the docking station (1) and insert the adapter into the wall socket (2).
- 2 Place the docking station on a horizontal, level floor against a wall.



Note: Make sure that there are no obstacles or height differences 80 cm in front, 30 cm to the right and 100 cm to the left of the docking station.

Important note: deep sleep mode



1 sec. ON 3 sec. OFF

In deep sleep mode, the robot does not respond at all when you press a button. To reactivate the robot when it is in deep sleep mode:

- 1 Press the start/stop button on the robot for one second to switch the robot from deep sleep mode to standby mode.
- 2 Press the start/stop button on the robot briefly or press the start button in the app to start cleaning.
- 3 If the robot does not start cleaning, place it on the plugged-in docking station to recharge its rechargeable battery.

The robot enters deep sleep mode when you press the start/stop button for 3 seconds. It may also enter the deep sleep mode when its battery is empty.

The battery may, for instance, run empty if the robot is unable to find its docking station.

Note: You cannot get the robot out of its deep sleep mode with the start/stop button in the app, press the start/button on the robot.

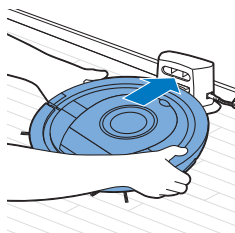
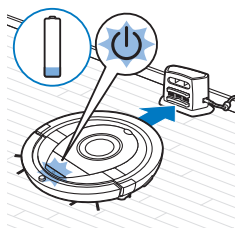
Charging

- When charging for the first time and when the rechargeable battery of the robot is empty, the charging time is four hours.
- When the rechargeable battery is fully charged, your robot can clean for up to 120 minutes.
- Your robot can only be charged on the docking station.

Charging automatically during use

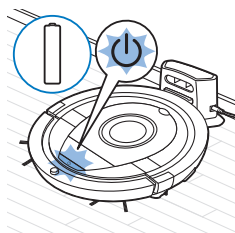
- 1 When the robot has finished cleaning or when only 15% of the battery power remains, it automatically searches for the docking station to recharge. When the robot searches for the docking station, the start/stop button flashes quickly.
- 2 When the rechargeable battery is fully charged, the start/stop button lights up continuously.

Note: The robot only searches for the docking station automatically when it started cleaning from the docking station.

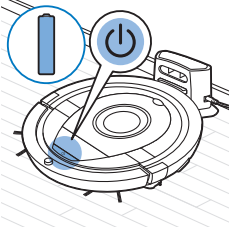


Charging on the docking station

- 1 Press the start/stop button on the robot.
- 2 Place the robot on the plugged-in docking station.



- 3 The start/stop button starts flashing slowly.



- 4 When the rechargeable battery is fully charged, the start/stop button lights up continuously.

WiFi connection and app

Operating system requirements

Minimum requirements regarding operating systems:

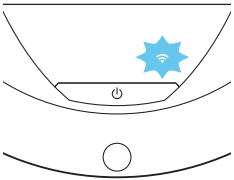
- iOS: 11 or higher
- Android: 5.0 or higher

WiFi specifications

- The robot is designed to be connected to standard consumer routers that use WEP, WPA-PSK, WPA2-PSK encryption keys, or no encryption (open WiFi network).
- Connecting the robot to public hotspots, office networks or hotel networks is not possible in most cases.
- The robot will not work with 5 GHz routers. If you encounter problems with connecting the robot to the router, please check if your router can also be changed to the 2.4 GHz setting.

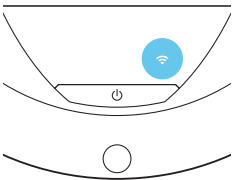
Connecting WiFi router and robot

- 1 When you take the robot out of the box, the WiFi icon starts to flash blue.



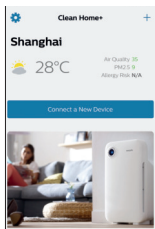
- When the WiFi icon turns solid blue, the robot is connected to the WiFi router.

- 2 If there is no connection between the robot and the WiFi router, check if there is an active WiFi signal. If not, check if the WiFi router is working. If there is a WiFi signal, start downloading the app and then connect app and robot.



Downloading app and connecting app and robot

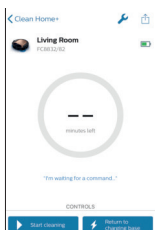
- 1 Search for 'Clean Home+' in the Apple App Store or in the Google Play Store.
- 2 Download and install the Clean Home+ app.
- 3 Open the app and press the 'Connect a New Device' button or press the '+' button.



- 4 Select 'SmartPro Robot Vacuum Cleaner' and follow the instructions in the app.



- 5 The app tells you when the robot is connected and ready to use.



- 6 Press 'OK' to open the app.
- 7 Press 'Start cleaning' to start the robot. You can press 'Return to charging base' to make the robot return to its docking station.

What to do if connecting app to robot fails

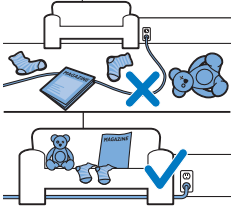
The app will tell you what to do if connection fails.

If you are still unable to connect the app to the robot with the instructions in the app, start all over again with pressing the 'Connect a New Device' button or pressing the '+' button.

If you continue to have problems with connecting the robot to the app, contact the Philips Consumer Care Center in your country or go to www.philips.com/support.

Using your robot

Preparing the room for a cleaning run

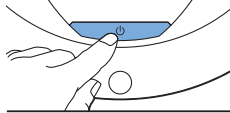


Before you start the robot on its cleaning run, make sure that you remove all loose and fragile objects from the floor.

Also remove all cables, wires and cords from the floor.

Functions of the start/stop button

The start/stop button has 5 functions:



1 sec.	ON	10 sec.	WiFi icon
1 x	Pause icon	20 sec.	WiFi icon with power symbol
3 sec.	OFF		



How you press start/stop button







How robot responds

Press start/stop button for 1 second	Robot switches from sleep mode to standby
Press start/stop button briefly	Robot starts or stops cleaning
Press start/stop button for 3 seconds	Switches robot on or off.
Press start/stop button for 10 seconds	Activates WiFi setup and user interface on robot.
Press start/stop button for 20 seconds	Resets WiFi connection. You hear two long beeps. Activates WiFi setup and user interface.

User interface signals and their meaning

The robot has a display with two indicators: a warning indicator and the WiFi connection indicator. The start/stop button gives light signals. The table below explains the meaning of the signals.

Signal	Description of signal	Meaning of signal
	The start/stop button is on continuously.	The robot is ready to clean.
	The start/stop button flashes slowly.	The robot is charging.

Signal	Description of signal	Meaning of signal
	The start/stop button flashes quickly.	The robot is searching for the docking station.
	The WiFi connection indicator flashes slowly.	The rechargeable battery of the robot is low. The robot is in WiFi setup mode. The robot does not yet have connection with the smartphone and the WiFi router.
	The WiFi connection indicator flashes quickly.	The robot is paired with the smartphone but is not yet connected with the WiFi router.
	The WiFi connection indicator flashes twice briefly at intervals.	The robot is connecting with the WiFi router.
	The WiFi connection indicator is solid blue.	The WiFi connection with the robot has been successfully established.
	The warning indicator lights up. At the same time, you receive a push notification in the app telling you more about the issue.	The robot was lifted while it was cleaning.
		A wheel or side brush is stuck.
		The bumper of the robot is stuck.
		The top cover is not present or is not closed properly.
		The robot cannot find the docking station.

Locating your robot

If you do not see the robot, you can locate it by clapping your hands once. The robot will respond by beeping and by lighting up all icons on its display. Clap response is enabled when the robot enters sleep mode in the following situations:

- when it stops cleaning due to an error
- when it is unable to find its docking station within 20 minutes

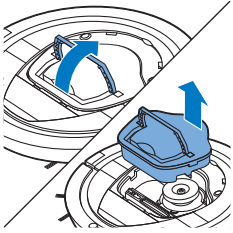
Cleaning and maintenance

Emptying and cleaning the dust container

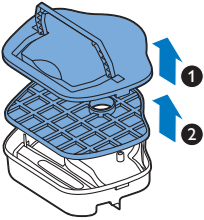
Empty and clean the dust container when the app shows that the dust container is full.

- 1 Remove the cover.
- 2 Pull up the handle of the dust container lid and lift the dust container out of the dust container compartment.

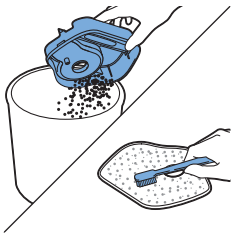
Note: When you remove or reinsert the dust container, take care not to damage the blades of the motor fan.



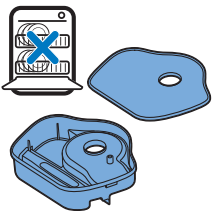
- 3 Carefully lift the lid off the dust container (1) and take out the filter (2).

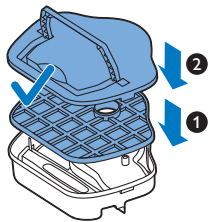


- 4 Shake the dust container over a dustbin to empty it. Clean the filter and the inside of the dust container with a cloth or a toothbrush with soft bristles. Also clean the suction opening in the bottom of the dust container.

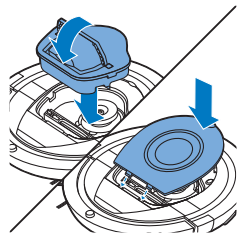


Caution: Do not clean the dust container and the filter with water or in the dishwasher.





- 5 Put the filter back into the dust container (1). Then place the lid on the dust container(2).



- 6 Put the dust container back into the dust container compartment and put the top cover back on the robot.

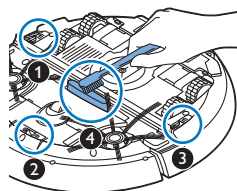
Caution: Always make sure the filter is present inside the dust container. If you use the robot without the filter inside the dust container, the motor will be damaged.

Cleaning the robot

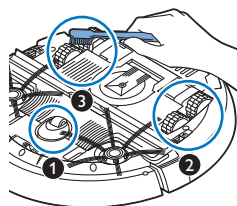
To maintain good cleaning performance, you have to clean the drop-off sensors, the wheels, the side brushes and the suction opening from time to time.

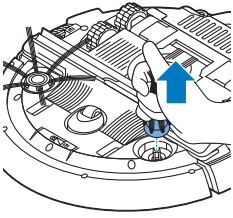
- 1 Place the robot upside down on a flat surface.
- 2 Use a brush with soft bristles (e.g. a toothbrush) to remove dust or fluff from the drop-off sensors.

Note: It is important that you clean the drop-off sensors regularly. If the drop-off sensors are dirty, the robot may fail to detect height differences or staircases.

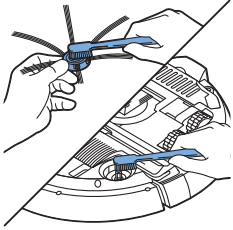


- 3 Use a brush with soft bristles (e.g. a toothbrush) to remove dust or fluff from the front wheel and side wheels.





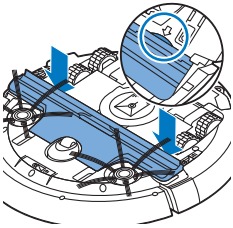
- 4 To clean the side brushes, grab them by the bristles and pull them off their shafts.



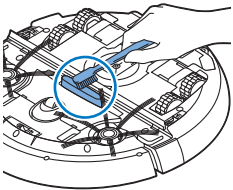
- 5 Remove fluff, hairs and threads from the shaft and from the side brush with a soft brush (e.g. a toothbrush) or a cloth.

Tip: If bristles of the side brushes are crooked or bent, soak the side brushes in warm water for a while. If this does not restore the bristles to their proper shape, replace the side brushes (see 'Replacing the side brushes').

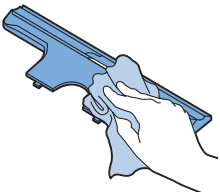
- 6 Check the side brushes and the bottom of the robot for any sharp objects that could damage your floor.



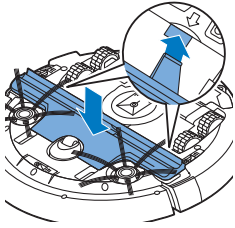
- 7 After you have removed the side brushes from their shafts, undo the snap connections of the TriActive XL nozzle by inserting your fingers at the places marked with arrows and pull the TriActive nozzle off the robot.



- 8 Clean the suction opening with a soft brush (e.g. a toothbrush).



- 9 Remove all visible dirt from the TriActive nozzle.



- 10 Insert the snap hooks of the TriActive nozzle into the holes in the bottom of the robot. Push the TriActive nozzle back into position. Make sure that the TriActive nozzle can move a few millimeters up and down freely. If the TriActive nozzle cannot move freely, disassemble it again and then reassemble it carefully.

Replacement

Ordering accessories

To buy accessories or spare parts, visit www.philips.com/parts-and-accessories or go to your Philips dealer. You can also contact the Philips Consumer Care Center in your country (see the international warranty leaflet for contact details).

Replacing the filter

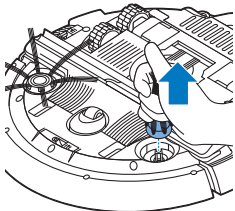
Replace the filter if it is very dirty or damaged. You can order a new filter under order number FC8012. See 'Emptying and cleaning the dust container' in chapter 'Cleaning and maintenance' for instructions on how to remove the filter from the dust container and how to place it in the dust container.

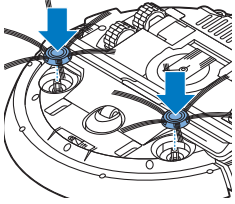
Replacing the side brushes

Replace the side brushes after some time to ensure proper cleaning results.

Note: Always replace the side brushes when you notice signs of wear or damage. We also recommend that you replace both side brushes at the same time. You can order spare side brushes as a set under order number FC8013.

- 1 To replace the side brushes, grab the old side brushes by the bristles and pull them off their shafts.





- 2 Push the new side brushes onto the shafts.

Replacing the rechargeable battery

The rechargeable battery of the robot may only be replaced by qualified service engineers. Take the robot to an authorized Philips service center to have the battery replaced when you can no longer recharge it or when it runs out of power quickly. You can find the contact details of the Philips Consumer Care Center in your country in the international warranty leaflet or on the website at www.philips.com/support.

Warranty and support

If you need information or support, please visit www.philips.com/support or read the international warranty leaflet.

Your robot vacuum cleaner has been designed and developed with the greatest possible care. In the unfortunate case that your robot needs repair, the Consumer Care Centre in your country will help you by arranging any necessary repairs in the shortest possible time and with maximum convenience. If there is no Consumer Care Centre in your country, go to your local Philips dealer.

Recycling



- This symbol means that this product shall not be disposed of with normal household waste (2012/19/EU).



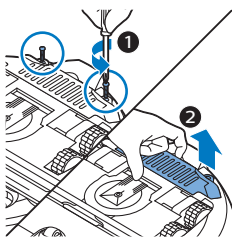
- This symbol means that this product contains a built-in rechargeable battery which shall not be disposed of with normal household waste (2006/66/EC). Please take your product to an official collection point or a Philips service center to have a professional remove the rechargeable battery.
- Follow your country's rules for the separate collection of electrical and electronic products and rechargeable batteries. Correct disposal helps prevent negative consequences for the environment and human health.

Removing the rechargeable battery

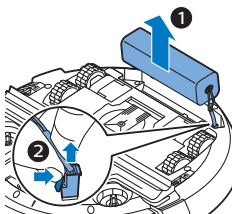
Warning: Only remove the rechargeable battery when you discard the appliance. Make sure the battery is completely empty when you remove it.

To remove the rechargeable battery, follow the instructions below. You can also take the robot to a Philips service center to have the rechargeable battery removed. Contact the Philips Consumer Care Center in your country for the address of a service center near you.

- 1 Start the robot from a place somewhere in the room and not from the docking station.
- 2 Let the robot run until the rechargeable battery is empty to make sure that the rechargeable battery is completely discharged before you remove it and dispose of it.
- 3 Undo the screws of the battery compartment lid and remove the lid.



- 4 Lift out the rechargeable battery and disconnect it.
- 5 Take the robot and the rechargeable battery to a collection point for electrical and electronic waste.



Troubleshooting

This chapter summarizes the most common problems you could encounter with the appliance. If you are unable to solve the problem with the information below, visit www.philips.com/support for a list of frequently asked questions or contact the Consumer Care Center in your country.

Problem	Possible cause	Solution
The robot does not start cleaning when I press the start/stop button.	The rechargeable battery is empty.	Charge the rechargeable battery (see chapter 'Preparing for use').

Problem	Possible cause	Solution
	The robot is in deep sleep mode.	Press the start/stop button for one second to reactivate the robot. When you press the start/stop button briefly again, the robot starts cleaning. If the rechargeable battery is empty, the robot does not respond. In that case, place the robot on the plugged-in docking station.
The robot does not respond when I press one of the buttons.	The robot's rechargeable battery is empty'.	Place the robot on the plugged-in docking station. After a few seconds, the robot beeps and the display lights up.
The warning indicator flashes quickly. At the same time, you receive a push notification in the app telling you more about the issue.	One or both wheels are stuck.	Remove the fluff, hair, thread or wire that is caught around the wheel suspension.
	One or both side brushes are stuck.	Clean the side brushes (see 'Cleaning the robot').
	The top cover is not present or is not closed properly.	When the top cover is not present or is not closed properly, the robot does not work. Place the top cover on the robot properly.
	The bumper is stuck.	Lift the robot so that its bumper comes free. Place the robot at some distance from the obstacle and press the start/stop button briefly to make the robot resume cleaning.
	The robot was lifted while it was cleaning.	Place the robot on the floor. Then press the start/stop button briefly to make the robot resume cleaning.
The robot does not clean properly.	The bristles of one or both side brushes are crooked or bent.	Soak the brush or brushes in warm water for a while. If this does not restore the bristles to their proper shape, replace the side brushes (see 'Replacing the side brushes').
	The filter in the dust container is dirty.	Clean the filter in the dust container with a cloth or a toothbrush with soft bristles. You can also clean the filter and dust container with a regular vacuum cleaner at a low suction power setting.
		If brushing or vacuuming does not help to clean the filter, replace the filter with a new one. We advise you to replace the filter at least once a year.

Problem	Possible cause	Solution
	The suction opening in the bottom of the dust container is clogged.	Clean the suction opening (see 'Cleaning the robot').
	The front wheel is jammed with hair or other dirt.	Clean the front wheel (see 'Cleaning the robot').
	The robot is cleaning a very dark or shiny surface, which triggers the drop-off sensors. This causes the robot to move in an unusual pattern.	Press the start/stop button briefly and then move the robot to a lighter colored piece of the floor. If the problem continues to occur on lighter colored floors, please go to www.philips.com/support or contact the Consumer Care Center in your country.
	The robot is cleaning a floor that reflects sunlight quite strongly. This triggers the drop-off sensors and causes the robot to move in an unusual pattern.	Close the curtains to block sunlight from entering the room. You can also start cleaning when the sunlight is less bright.
The rechargeable battery can no longer be charged or runs empty very fast.	The rechargeable battery has reached the end of its life.	Have the rechargeable battery replaced by a Philips service center (see 'Replacing the rechargeable battery').
The robot is moving in circles.	The robot is in spiral mode.	This is normal behavior. The spot-cleaning mode can be activated when a lot of dirt is detected on the floor for a thorough clean. It is also part of the auto cleaning mode. After approximately one minute the robot resumes its normal cleaning pattern. You can also stop the spot-cleaning mode by selecting a different cleaning mode in the app.
The robot cannot find the docking station.	There is not enough room for the robot to navigate towards the docking station.	Try to find another place for the docking station (see 'Installing the docking station').
	The robot is still actively searching.	Give the robot around 20 minutes to return to the docking station.
	The robot was not started from the docking station.	If you want the robot to return to the docking station after a cleaning run, start it from the docking station.

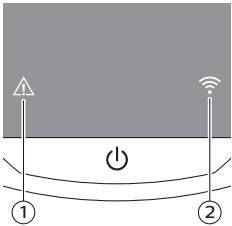
Einführung

Herzlichen Glückwunsch zu Ihrem Kauf und willkommen bei Philips! Um die Unterstützung von Philips optimal nutzen zu können, sollten Sie Ihr Produkt unter www.philips.com/welcome registrieren.

Allgemeine Beschreibung (Abb. 1)

- 1 Obere Abdeckung
- 2 Griff des Staubbehälterdeckels
- 3 Staubbehälterdeckel
- 4 Filter
- 5 Ersatzfilter
- 6 Staubbehälter
- 7 Ventilator
- 8 Stoßfänger
- 9 Sensor Docking-Station
- 10 Start-/Stopp-Taste
- 11 Display
- 12 TriActive XL-Düse
- 13 Vorderrad
- 14 Seitenbürstenschäfte
- 15 Stopp-Sensoren
- 16 Batteriefach
- 17 Laufräder
- 18 Ansaugöffnung
- 19 Seitenbürsten
- 20 Gerätestecker
- 21 Adapter
- 22 Docking-Station

Display



- 1 Warnanzeige
- 2 WiFi-Verbindungsanzeige

So funktioniert Ihr Roboter

Das reinigt Ihr Roboter

Dieser Roboter ist mit Funktionen ausgestattet, die ihn zu einem idealen Reinigungsgerät machen, um Sie beim Reinigen der Böden in Ihrem Heim zu unterstützen.

Der Roboter ist besonders zum Reinigen harter Böden, wie etwa Holz-, Kachel- oder Linoleum-Böden, geeignet. Beim Reinigen weicher Böden,

zum Beispiel Teppichböden oder Teppiche, können Probleme auftreten. Wenn Sie den Roboter auf einem Teppichboden oder Teppich verwenden, bleiben Sie beim ersten Mal in der Nähe, sodass Sie erkennen, ob der Roboter mit diesem Bodentyp zurechtkommt.

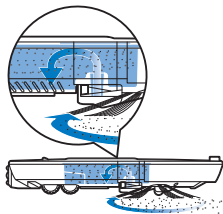
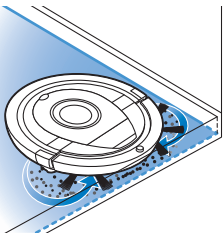
Da sich der Roboter mithilfe von Infrarotsensoren orientiert, kann es auf sehr dunklen und glänzenden Böden zu Schwierigkeiten kommen. Wenn Sie den Roboter auf solchen Oberflächen verwenden, bleiben Sie beim ersten Mal in der Nähe, sodass Sie erkennen, ob der Roboter mit einem solchen dunklen und glänzenden Boden zurechtkommt.

So reinigt Ihr Roboter

Reinigungssystem

Der Roboter weist ein 2-stufiges Reinigungssystem zur effizienten Reinigung Ihrer Böden auf.

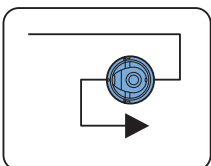
- Die beiden Seitenbürsten unterstützen den Roboter bei der Reinigung von Ecken sowie entlang von Wänden. Sie helfen auch, Schmutz vom Boden zu beseitigen und ihn Richtung Ansaugöffnung zu bewegen.
- Mit der Saugkraft des Roboters wird loser Schmutz aufgesaugt und durch die Ansaugöffnung in den Staubcontainer transportiert.

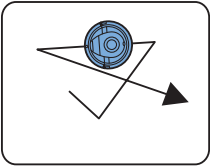


Reinigungsmuster

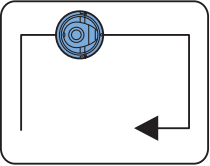
Im automatischen Reinigungsmodus verwendet der Roboter eine automatische Abfolge von Reinigungsmustern, sodass jeder Bereich des Raums optimal gereinigt wird. Die folgenden Reinigungsmuster werden verwendet:

- 1 Z-Muster oder Zickzack-Muster

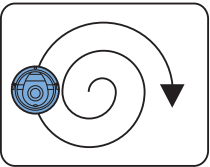




2 Zufälliger Muster



3 Den Wänden entlang



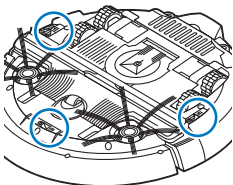
4 Spiralförmige Bewegungen

In seinem automatischen Reinigungsmodus verwendet der Roboter diese Muster in einer festgelegten Reihenfolge: Z-Muster, Zufallsmuster, an den Wänden entlang führendes Muster und Spiralmuster.

Wenn der Roboter mit dieser Muster-Abfolge fertig ist, beginnt er wieder mit dem Z-Muster. Der Roboter verwendet diese Muster-Abfolge zur Reinigung des Raums, bis der Akku fast leer ist oder das Gerät manuell ausgeschaltet wird.

Hinweis: Sie können jeden Modus auch einzeln in der App auswählen.

So vermeidet Ihr Roboter Höhenunterschiede



Der Roboter hat drei Stopp-Sensoren an der Unterseite. Er verwendet diese Stopp-Sensoren, um Höhenunterschiede, wie z. B. Stufen, zu erkennen und zu vermeiden.

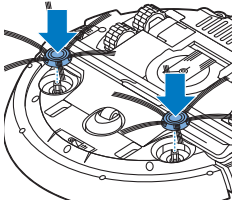
Hinweis: Es ist normal, dass sich der Roboter etwas über den Rand eines Höhenunterschieds bewegt, da sich der vordere Stopp-Sensor hinter dem Stoßfänger befindet.

Achtung: In einigen Fällen können die Stopp-Sensoren einen Treppenabsatz oder anderen Höhenunterschied nicht rechtzeitig erkennen. Beobachten Sie den Roboter bei den ersten Einsätzen also sorgfältig, sowie bei Nutzung in der Nähe einer Treppe oder eines sonstigen Höhenunterschieds. Es ist wichtig, dass Sie die Stopp-Sensoren regelmäßig reinigen, damit der Roboter Höhenunterschiede korrekt erkennt (siehe Anweisungen im Kapitel „Reinigung und Wartung“).

Vor dem ersten Gebrauch

Die Seitenbürsten montieren

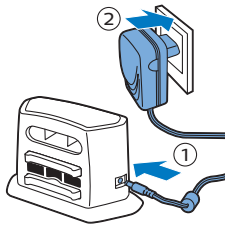
- 1 Packen Sie die Seitenbürsten aus, und legen Sie den Roboter umgekehrt auf einen Tisch oder auf dem Boden.
- 2 Drücken Sie die Seitenbürsten auf die Metallschäfte unten am Roboter.



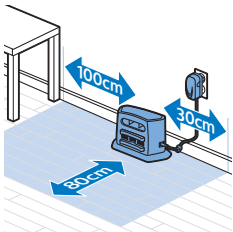
Hinweis: Vergewissern Sie sich, dass die Seitenbürsten ordnungsgemäß angebracht sind. Drücken Sie sie auf den Schaft, bis sie mit einem Klicken einrasten.

Für den Gebrauch vorbereiten

Docking-Station aufstellen



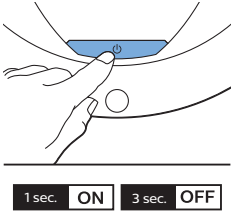
- 1 Stecken Sie den kleinen Stecker des Adapters in die entsprechende Buchse der Docking-Station (1) und den Adapter in die Steckdose (2).
- 2 Stellen Sie die Docking-Station auf einen ebenen Untergrund an eine Wand.



Hinweis: Achten Sie darauf, dass sich 80 cm vor der Docking-Station, 30 cm rechts davon und 100 cm links von ihr keine Hindernisse oder Höhenunterschiede befinden.

Wichtiger Hinweis: Schlafmodus

Im Schlafmodus reagiert der Roboter überhaupt nicht, wenn Sie eine Taste drücken. So reaktivieren Sie den Roboter aus dem Schlafmodus:



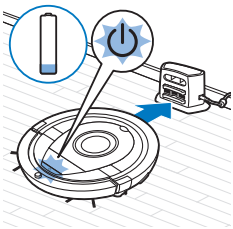
- 1 Drücken Sie eine Sekunde lang die Start-/Stopp-Taste auf dem Roboter, um den Roboter aus dem Schlafmodus in den Standby-Modus zu versetzen.
- 2 Drücken Sie kurz die Start-/Stopp-Taste am Roboter oder die Starttaste in der App, um mit der Reinigung zu beginnen.
- 3 Falls der Roboter nicht mit der Reinigung beginnt, platzieren Sie ihn an der angeschlossenen Docking-Station, damit der Akku aufgeladen wird.

Der Roboter wechselt in den Schlafmodus, wenn Sie die Start-/Stopp-Taste 3 Sekunden lang drücken. Er wechselt evtl. auch in den Schlafmodus, wenn der Akku leer ist. Der Akku kann beispielsweise entleert werden, wenn der Roboter die Docking-Station nicht finden kann.

Hinweis: Sie können den Roboter nicht mit der Start-/Stopp-Taste in der App aus dem Schlafmodus holen. Drücken Sie dazu die Starttaste am Roboter.

Aufladen

- Wenn Sie den Akku des Roboters zum ersten Mal aufladen, und wenn der Akku leer ist, dauert der Ladevorgang vier Stunden.
- Wenn der Akku vollständig aufgeladen ist, kann der Roboter bis zu 120 Minuten lang reinigen.
- Der Roboter kann nur in der Docking-Station geladen werden.



Automatisches Aufladen während des Betriebs

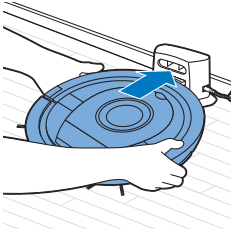
- 1 Wenn der Roboter die Reinigung beendet hat oder der Akku nur noch 15 % Kapazität aufweist, sucht der Roboter zum Aufladen automatisch die Docking-Station. Wenn der Roboter die Docking-Station sucht, blinkt die Start-/Stopp-Taste schnell.
- 2 Ist der Akku vollständig geladen, leuchtet die Start-/Stopp-Taste dauerhaft.

Hinweis: Der Roboter sucht nur dann automatisch die Docking-Station, wenn die Reinigung an der Docking-Station gestartet wurde.

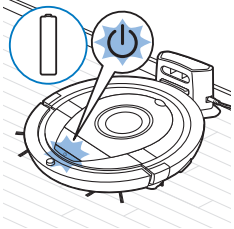
An der Docking-Station aufladen

- 1 Drücken Sie die Start-/Stopp-Taste auf dem Roboter.

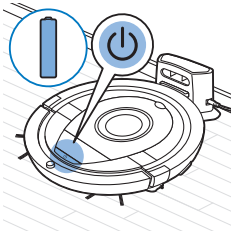
- 2 Stellen Sie den Roboter in die eingesteckte Docking-Station.



- 3 Die Start-/Stopp-Taste beginnt langsam zu blinken.



- 4 Ist der Akku vollständig geladen, leuchtet die Start-/Stopp-Taste dauerhaft.



WLAN-Verbindung und App

Betriebssystemanforderungen

Mindestanforderungen in Bezug auf Betriebssysteme:

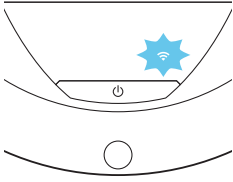
- iOS: 11 oder höher
- Android: 5.0 oder höher

Technische WiFi-Daten

- Der Roboter wurde für die Verbindung über einen herkömmlichen Standardrouter konzipiert, der solche Kodierungsschlüssel wie WEP, WPA-PSK, WPA2-PSK oder gar keine Verschlüsselung verwendet (offenes WiFi-Netzwerk).
- In den meisten Fällen ist ein Anschließen des Roboters an öffentliche Hotspots, Büronetzwerke oder Hotel-Netzwerke nicht möglich.
- Der Roboter funktioniert nicht mit den 5-GHz-Routern. Treten Probleme beim Anschließen des Roboters am Router auf, überprüfen Sie bitte, ob Ihr Router ggf. auf 2,4 GHz eingestellt werden kann.

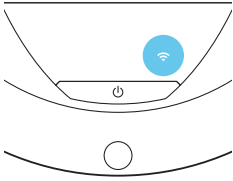
WLAN-Router und Roboter verbinden

- 1 Wenn Sie den Roboter aus der Verpackung nehmen, blinkt das WLAN-Symbol blau.



- Wenn das WLAN-Symbol durchgehend blau leuchtet, ist der Roboter mit dem WLAN-Router verbunden.

- 2 Falls keine Verbindung zwischen dem Roboter und der WLAN-Router besteht, überprüfen Sie, ob ein aktives WLAN-Signal vorhanden ist. Wenn dies nicht der Fall ist, prüfen Sie, ob der WLAN-Router funktioniert. Wenn ein WLAN-Signal vorhanden ist, laden Sie die App herunter und verbinden Sie anschließend die App mit dem Roboter.



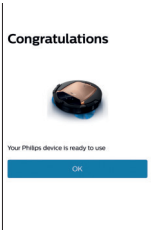
App herunterladen und App mit Roboter verbinden

- 1 Suchen Sie nach "Clean Home+" im Apple App Store oder im Google Play Store.
- 2 Laden Sie die Clean Home+-App herunter, und installieren Sie sie.
- 3 Öffnen Sie die App, und drücken Sie die Taste "Neues Gerät anschließen", oder drücken Sie die Taste "+".

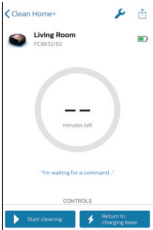


- 4 Wählen Sie "SmartPro Roboter-Staubsauger" aus, und folgen Sie den Anweisungen in der App.





- 5 Die App gibt Auskunft darüber, wann der Roboter verbunden und einsatzbereit ist.



- 6 Drücken Sie OK, um die App zu öffnen.
- 7 Drücken Sie auf "Reinigung starten", um den Roboter zu starten. Durch Drücken von "Zur Ladestation zurückkehren" können Sie den Roboter zu seiner Ladestation zurückschicken.

Was tun, wenn keine Verbindung zwischen App und Roboter zustande kommt

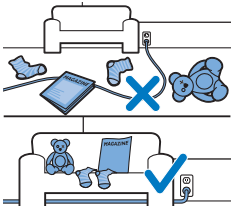
Falls die Verbindung fehlschlägt, erhalten Sie Lösungsvorschläge von der App.

Wenn Sie die App anhand der Anweisungen immer noch nicht mit dem Roboter verbinden können, beginnen Sie erneut, indem Sie Taste "Neues Gerät verbinden" oder die Taste "+" drücken.

Falls auch dann keine Verbindung zwischen Roboter und App möglich ist, wenden Sie sich an das Philips Service-Center Ihres Landes oder öffnen Sie die Internetseite www.philips.com/support.

Ihren Roboter verwenden

Den Raum für die Reinigung vorbereiten

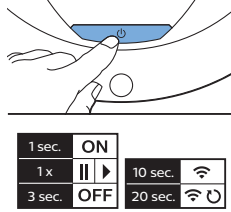


Bevor Sie mit dem Roboter die Reinigung starten, sollten Sie sich vergewissern, dass sich keine losen und zerbrechlichen Gegenstände auf dem Boden befinden.

Bringen Sie auch alle Kabel, Drähte und Schnüre in Sicherheit.

Funktionen der Start-/Stopp-Taste

Die Start-/Stoptaste bietet 5 Funktionen:



Wie Sie die Start-/Stopp-Taste drücken

Wie der Roboter reagiert

Halten Sie die Start-/Stopp-Taste 1 Sekunden lang gedrückt

Der Roboter wechselt aus dem Schlafmodus in den Standby-Modus

Drücken Sie kurz die Start-/Stopp-Taste

Der Roboter beginnt oder beendet die Reinigung

Halten Sie die Start-/Stopp-Taste 3 Sekunden lang gedrückt

Schaltet den Roboter ein oder aus.

Halten Sie die Start-/Stopp-Taste 10 Sekunden lang gedrückt





Aktiviert die WiFi-Einstellung und die Benutzeroberfläche am Roboter.





Halten Sie die Start-/Stopp-Taste 20 Sekunden lang gedrückt

Setzt die WiFi-Verbindung zurück. Sie hören zwei lange Signale. Aktiviert die WiFi-Einstellung und die Benutzeroberfläche.

Die Signale der Benutzeroberfläche und deren Bedeutung

Der Roboter hat ein Display mit zwei Anzeigen: eine Warnanzeige und die WiFi-Verbindungsanzeige. Die Start-/Stopp-Taste gibt Lichtsignale. In der folgenden Tabelle wird die Bedeutung der Signale erklärt.

Signal	Beschreibung des Signals	Bedeutung des Signals
	Die Start-/Stopp-Taste leuchtet dauerhaft.	Der Roboter ist bereit für die Reinigung.
	Die Start-/Stopp-Taste blinkt langsam.	Der Roboter lädt auf.
	Die Start-/Stopp-Taste blinkt schnell.	Der Roboter sucht die Docking-Station.
		Der Akku des Roboters ist fast leer.
	Die WiFi-Verbindungsanzeige blinkt langsam.	Der Roboter befindet sich im WiFi-Einrichtungsmodus. Der Roboter hat noch keine Verbindung mit dem Smartphone und dem WiFi-Router hergestellt.

Signal	Beschreibung des Signals	Bedeutung des Signals
	Die WiFi-Verbindungsanzeige blinkt schnell.	Der Roboter ist zwar mit dem Smartphone gekoppelt, aber noch nicht an den WiFi-Router angeschlossen.
	Die WiFi-Verbindungsanzeige blinkt in zeitlichen Abständen zweimal kurz auf.	Der Roboter stellt eine Verbindung mit dem WiFi-Router her.
	Die WiFi-Verbindungsanzeige leuchtet durchgehend blau.	Die WiFi-Verbindung mit dem Roboter wurde erfolgreich hergestellt.
	Die Warn-Anzeige leuchtet. Gleichzeitig erhalten Sie eine Push-Benachrichtigung in der App mit weiteren Angaben zum Problem.	Der Roboter wurde während des Reinigens hochgehoben.
		Ein Rad oder eine Seitenbürste steckt fest.
		Der Stoßfänger des Roboters steckt fest.
		Die obere Abdeckung wurde nicht aufgesetzt bzw. nicht ordnungsgemäß geschlossen.
		Der Roboter findet die Docking-Station nicht.

Roboter orten

Wenn Sie den Roboter nicht sehen, können Sie ihn durch einmaliges Klatschen finden. Der Roboter reagiert durch einen Piepton und Aufleuchten aller Symbole auf dem Display.

Die Klatsch-Funktion wird aktiviert, wenn der Roboter in den folgenden Situationen in den Ruhemodus wechselt:

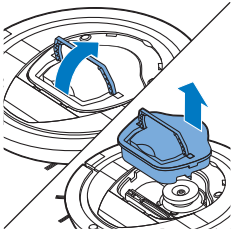
- wenn er aufgrund eines Fehlers anhält
- wenn er innerhalb von 20 Minuten die Docking-Station nicht finden kann

Reinigung und Wartung

Den Staubbehälter entleeren und reinigen

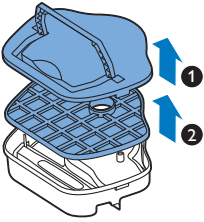
Leeren und reinigen Sie den Staubbehälter, wenn er laut der App voll ist.

- 1 Nehmen Sie die Abdeckung ab.

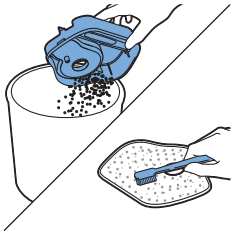


- 2 Ziehen Sie den Griff am Staubbehälter-Deckel nach oben, und heben Sie den Staubbehälter aus der Staubbehälter-Kammer.

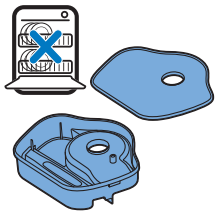
Hinweis: Achten Sie beim Entnehmen oder Wiedereinsetzen des Staubbehälters darauf, nicht die Flügel der Motorbelüftung zu beschädigen.



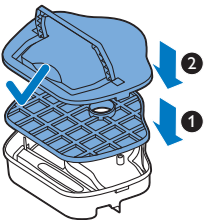
- 3 Nehmen Sie den Deckel vorsichtig vom Staubbehälter (1) und nehmen Sie den Filter (2) heraus.



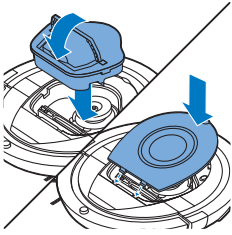
- 4 Schütteln Sie den Staubbehälter über einen Papierkorb aus, um ihn zu entleeren. Reinigen Sie den Filter sowie das Innere des Staubbehälters mit einem Tuch oder einer Zahnbürste mit weichen Borsten. Reinigen Sie auch die Ansaugöffnung unten am Staubbehälter.



Achtung: Reinigen Sie den Staubbehälter und den Filter nicht mit Wasser oder in der Spülmaschine.



- 5 Setzen Sie den Filter wieder in den Staubbehälter (1) ein. Setzen Sie dann den Deckel auf den Staubbehälter (2).



- 6 Setzen Sie den Staubbehälter wieder in die Staubbehälter-Kammer ein, und setzen Sie die obere Abdeckung wieder auf den Roboter.

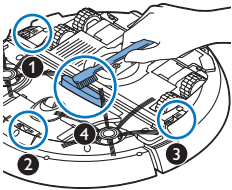
Achtung: Achten Sie immer darauf, dass der Filter ordnungsgemäß in den Staubbehälter eingesetzt ist. Wenn Sie den Roboter ohne Filter im Staubbehälter verwenden, wird der Motor beschädigt.

Den Roboter reinigen

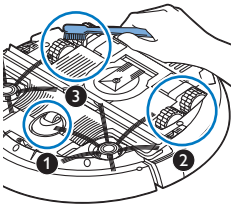
Um weiterhin eine gute Reinigungsleistung zu gewährleisten, müssen Sie die Stopp-Sensoren, die Räder, die Seitenbürsten und die Ansaugöffnung von Zeit zu Zeit reinigen.

- 1 Legen Sie den Roboter umgekehrt auf eine ebene Oberfläche.
- 2 Verwenden Sie eine Bürste mit weichen Borsten (z. B. eine Zahnbürste), um Staub oder Fusseln von den Stopp-Sensoren zu entfernen.

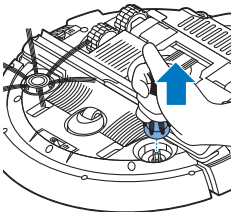
Hinweis: Sie müssen die Stopp-Sensoren unbedingt regelmäßig reinigen. Wenn die Stopp-Sensoren verschmutzt sind, kann der Roboter Höhenunterschiede oder Treppenabsätze eventuell nicht rechtzeitig erkennen.

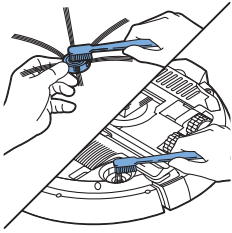


- 3 Verwenden Sie eine Bürste mit weichen Borsten (z. B. eine Zahnbürste), um Staub oder Fussel vom Vorderrad und den Seitenrädern zu entfernen.



- 4 Um die Seitenbürsten zu reinigen, fassen Sie sie an den Borsten, und ziehen Sie sie vom Schaft ab.



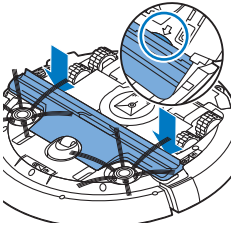


- 5** Entfernen Sie mit einer weichen Bürste (z. B. einer Zahnbürste) oder einem Tuch Fusseln, Haare und Fäden vom Schaft und von der Seitenbürste.

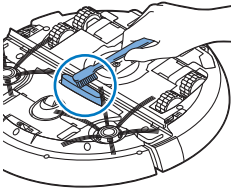
Tipp: Wenn die Borsten der Seitenbürsten sind krumm oder verbogen sind, weichen Sie die Seitenbürsten für eine Weile in warmem Wasser ein. Wenn die Bürsten dadurch nicht zu ihrer ursprünglichen Form zurückkehren, ersetzen Sie die Seitenbürsten (siehe 'Die Seitenbürsten austauschen').

- 6** Überprüfen Sie die Seitenbürsten und die Unterseite des Roboters auf spitze Gegenstände, die den Boden beschädigen könnten.

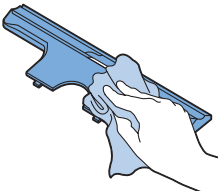
- 7** Nachdem Sie die Seitenbürsten vom Schaft entfernt haben, öffnen Sie die Schnappverschlüsse der TriActive XL-Düse. Halten Sie sie dazu an den mit Pfeilen markierten Stellen, und ziehen Sie die TriActive-Düse vom Roboter ab.



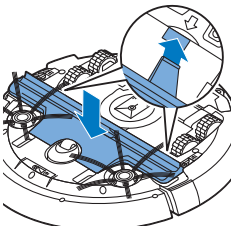
- 8** Reinigen Sie die Ansaugöffnung mit einer weichen Bürste (z. B. einer Zahnbürste).



- 9** Entfernen Sie sämtlichen sichtbaren Schmutz von der TriActive-Düse.



- 10** Setzen Sie die Schnapp-Klammern der TriActive-Düse in die Löcher unten am Roboter. Drücken Sie die TriActive-Düse wieder in Position. Achten Sie darauf, dass sich die TriActive-Düse einige Millimeter nach oben und unten frei bewegen kann. Falls sich die TriActive-Düse nicht frei bewegen kann, nehmen Sie diese wieder auseinander und setzen Sie sie anschließend wieder vorsichtig zusammen.



Austausch

Bestellen von Zubehör

Um Zubehör oder Ersatzteile zu kaufen, besuchen Sie www.philips.com/parts-and-accessories, oder suchen Sie Ihren Philips Händler auf. Sie können sich auch an das Philips Consumer Care Center in Ihrem Land wenden. Die Kontaktdaten finden Sie in der internationalen Garantieschrift.

Den Filter auswechseln

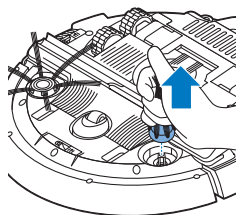
Wechseln Sie den Filter, wenn er stark verschmutzt oder beschädigt ist. Sie können einen neuen Filter unter der Bestellnummer FC8012 bestellen. Anweisungen zum Entfernen des alten Filters aus dem Staubbehälter und zum Einsetzen des neuen Filters in den Staubbehälter finden Sie unter „Den Staubbehälter entleeren und reinigen“ im Kapitel „Reinigung und Wartung“.

Die Seitenbürsten auswechseln

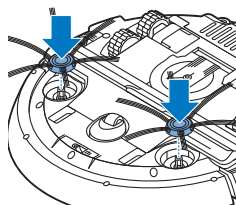
Wechseln Sie die Seitenbürsten nach einiger Zeit aus, um optimale Reinigungsergebnisse sicherzustellen.

Hinweis: Ersetzen Sie die Seitenbürsten immer, sobald sie Anzeichen von Abnutzung oder Beschädigung aufweisen. Wir empfehlen auch, beide Seitenbürsten zur gleichen Zeit auszuwechseln. Sie können Ersatz-Seitenbürsten als Set unter der Bestellnummer FC8013 bestellen.

- 1 Um die Seitenbürsten auszuwechseln, greifen Sie die alten Seitenbürsten an den Borsten, und ziehen Sie sie vom Schaft.



- 2 Drücken Sie dann die neuen Seitenbürsten auf den Schaft.



Den Akku ersetzen

Der Akku des Roboters darf nur von qualifizierten Servicetechnikern ausgetauscht werden. Lassen Sie den Akku des Roboters bei einem

autorisierten Philips Service-Center austauschen, wenn Sie ihn nicht mehr aufladen können oder er sich schnell entlädt. Die Kontaktdaten des Philips Consumer Care-Centers in Ihrem Land finden Sie in der internationalen Garantieschrift oder auf der Website www.philips.com/support.

Garantie und Support

Für Unterstützung und weitere Informationen besuchen Sie die Philips Website unter www.philips.com/support, oder lesen Sie die internationale Garantieschrift.

Ihr Roboter-Staubsauger wurde mit der größtmöglichen Sorgfalt entworfen und entwickelt. Sollte es dennoch einmal vorkommen, dass Ihr Roboter repariert werden muss, so sorgt ein Service-Center in Ihrem Land dafür, dass die notwendigen Reparaturen so schnell und so bequem wie möglich durchgeführt werden. Sollte es in Ihrem Land kein Service-Center geben, wenden Sie sich bitte an Ihren Philips Händler vor Ort.

Recycling



- Dieses Symbol bedeutet, dass das Produkt nicht mit dem normalen Hausmüll entsorgt werden kann (2012/19/EU).



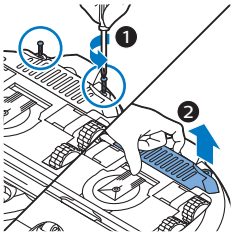
- Dieses Symbol bedeutet, dass das Produkt einen Akku enthält, der nicht mit dem normalen Hausmüll entsorgt werden darf (2006/66/EG). Bitte geben Sie das Produkt bei einer offiziellen Sammelstelle oder einem Philips Service-Center ab, um den Akku fachgerecht ausbauen zu lassen.
- 1 Altgeräte/Altakkus/Batterien können kostenlos an geeigneten Rücknahmestellen abgegeben werden.
 - 2 Diese werden dort fachgerecht gesammelt oder zur Wiederverwendung vorbereitet. Altgeräte/Altakkus/Batterien können Schadstoffe enthalten, die der Umwelt und der menschlichen Gesundheit schaden können. Enthaltene Rohstoffe können durch ihre Wiederverwertung einen Beitrag zum Umweltschutz leisten.
 - 3 Die Löschung personenbezogener Daten auf den zu entsorgenden Altgeräten muss vom Endnutzer eigenverantwortlich vorgenommen werden.
 - 4 Hinweise für Verbraucher in Deutschland: Die in Punkt 1 genannte Rückgabe ist gesetzlich vorgeschrieben. Altgeräte mit Altbatterien und/oder Altakkus, die nicht vom Altgerät umschlossen sind, sind vor der Abgabe an einer Rücknahmestelle von diesen zu trennen. Dies gilt nicht, falls die Altgeräte für eine Wiederverwendung noch geeignet (d.h. funktionstüchtig) sind und von den anderen Altgeräten getrennt werden. Sammel- und Rücknahmestellen in DE: <https://www.stiftung-ear.de/>; für Batterien auch Rückgabe im Handel möglich.

Entfernen des Akkus

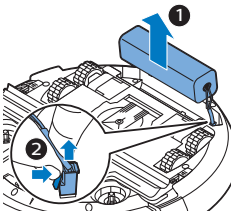
Warnhinweis: Bauen Sie den wiederaufladbaren Akku nur zur Entsorgung des Geräts aus. Vergewissern Sie sich, dass der Akku ganz leer ist, bevor Sie ihn ausbauen.

Gehen Sie folgendermaßen vor, um den Akku zu entfernen: Sie können den Roboter auch zu einem Philips Service-Center bringen, um den Akku entfernen zu lassen. Wenden Sie sich an das Philips Consumer Care-Center in Ihrem Land, um die Adresse eines Service-Centers in Ihrer Nähe zu erfragen.

- 1 Starten Sie den Roboter an einem Ort im Zimmer und nicht in der Docking-Station.
- 2 Lassen Sie den Roboter so lange laufen, bis der Akku leer ist, um sicherzustellen, dass der Akku vollständig entladen ist, bevor Sie ihn entfernen und entsorgen.
- 3 Lösen Sie die Schrauben an der Akkufachabdeckung, und entfernen Sie die Abdeckung.



- 4 Heben Sie den Akku heraus, und trennen Sie ihn ab.
- 5 Bringen Sie den Roboter und den Akku zu einer Sammelstelle für elektrische und elektronische Abfälle.



Fehlerbehebung

In diesem Kapitel sind die häufigsten Probleme aufgeführt, die beim Gebrauch des Geräts auftreten können. Sollten Sie ein Problem mithilfe der nachstehenden Informationen nicht beheben können, besuchen Sie unsere Website unter www.philips.com/support, und schauen Sie in der Liste „Häufig gestellte Fragen“ nach, oder wenden Sie sich an das Philips Service-Center in Ihrem Land.

Problem	Mögliche Ursache	Lösung
Der Roboter fängt nicht an zu reinigen, wenn ich auf die Start-/Stopp-Taste drücke.	Der Akku ist leer.	Laden Sie den Akku auf (siehe Kapitel "Für den Gebrauch vorbereiten").

Problem	Mögliche Ursache	Lösung
	Der Roboter befindet sich im Schlafmodus.	Drücken Sie eine Sekunde lang auf die Start-/Stopp-Taste, um den Roboter zu reaktivieren. Wenn Sie erneut kurz auf die Start-/Stopp-Taste drücken, beginnt der Roboter mit der Reinigung. Ist der Akku leer, reagiert der Roboter nicht. Stellen Sie in diesem Fall den Roboter in die eingesteckte Docking-Station.
Der Roboter reagiert nicht, wenn ich eine der Tasten drücke.	Der Akku des Roboters ist leer.	Stellen Sie den Roboter in die eingesteckte Docking-Station. Nach einigen Sekunden gibt der Roboter einen Ton von sich, und das Display leuchtet auf.
Die Warnanzeige blinkt schnell. Gleichzeitig erhalten Sie eine Push-Benachrichtigung in der App mit weiteren Angaben zum Problem.	Ein oder beide Räder sind stecken geblieben.	Entfernen Sie Fusseln, Haare, Fäden oder Drähte, die sich an der Radaufhängung angesammelt haben.
	Eine oder beide Seitenbürsten sind blockiert.	Reinigen Sie die Seitenbürsten (siehe 'Den Roboter reinigen').
	Die obere Abdeckung wurde nicht aufgesetzt bzw. nicht ordnungsgemäß geschlossen.	Wenn der obere Deckel nicht eingesetzt oder korrekt geschlossen wurde, funktioniert der Roboter nicht. Setzen Sie den oberen Deckel ordnungsgemäß auf den Roboter.
	Der Stoßfänger ist blockiert.	Heben Sie den Roboter an, damit sein Stoßfänger freikommt. Platzieren Sie den Roboter in einiger Entfernung vom Hindernis und drücken Sie kurz die Start-/Stopp-Taste, damit der Roboter mit der Reinigung fortfährt.
	Der Roboter wurde während des Reinigens hochgehoben.	Stellen Sie den Roboter auf den Boden. Drücken Sie dann kurz auf die Start-/Stopp-Taste, damit der Roboter mit der Reinigung fortfährt.
Der Roboter reinigt nicht ordnungsgemäß.	Die Borsten auf einer oder auf beiden Seitenbürsten sind krumm oder verbogen.	Weichen Sie die Bürste oder Bürsten einige Zeit in warmem Wasser ein. Wenn die Bürsten dadurch nicht zu ihrer ursprünglichen Form zurückkehren, ersetzen Sie die Seitenbürsten (siehe 'Die Seitenbürsten auswechseln').
	Der Filter im Staubbehälter ist schmutzig.	Reinigen Sie den Filter im Staubbehälter mit einem Tuch oder einer Zahnbürste mit weichen Borsten. Sie können den Filter und Staubbehälter auch mit einem normalen Staubsauger bei niedriger Saugleistung reinigen.

Problem	Mögliche Ursache	Lösung
		Wenn sich der Filter nicht mit einer Bürste reinigen oder aussaugen lässt, ersetzen Sie den Filter durch einen neuen. Sie sollten den Filter mindestens einmal pro Jahr austauschen.
	Die Ansaugöffnung auf der Unterseite des Staubbehälters ist verstopft.	Reinigen Sie die Ansaugöffnung (siehe 'Den Roboter reinigen').
	Das Vorderrad ist von Haaren oder anderem Schmutz blockiert.	Reinigen Sie das Vorderrad (siehe 'Den Roboter reinigen').
	Der Roboter reinigt eine sehr dunkle oder glänzende Oberfläche, wodurch die Stopp-Sensoren ausgelöst werden. Dadurch bewegt sich der Roboter in einem ungewöhnlichen Muster.	Drücken Sie kurz die Start-/Stopp-Taste und verschieben Sie den Roboter an eine hellere Stelle des Bodens. Wenn das Problem auch bei helleren Böden weiterhin auftritt, gehen Sie zu www.philips.com/support , oder wenden Sie sich an das Philips Service-Center in Ihrem Land.
	Der Roboter reinigt einen Boden, auf dem Sonnenlicht sehr stark reflektiert wird. Dadurch werden die Stopp-Sensoren ausgelöst, und der Roboter bewegt sich in ungewöhnlichen Mustern.	Ziehen Sie die Vorhänge zu, damit kein Sonnenlicht in den Raum dringt. Sie können auch mit der Reinigung beginnen, wenn das Sonnenlicht nicht so hell ist.
Der Akku kann nicht länger aufgeladen werden, oder die Akkuleistung lässt schnell nach.	Der Akku hat das Ende seiner Lebensdauer erreicht.	Lassen Sie den Akku bei einem Philips Service-Center (siehe 'Den Akku ersetzen') austauschen.
Der Roboter bewegt sich im Kreis.	Der Roboter ist im Spiralmodus.	Das ist normales Verhalten. Der Modus für punktuelle Reinigung kann zur gründlichen Reinigung aktiviert werden, wenn auf dem Boden starke Verschmutzung erkannt wird. Er ist auch Teil des automatischen Reinigungsmodus. Nach ungefähr einer Minute fährt der Roboter mit seinem normalen Reinigungsmuster fort. Sie können den Modus zur punktuellen Reinigung auch stoppen, indem Sie in der App einen anderen Reinigungsmodus auswählen.
Der Roboter findet die Docking-Station nicht.	Es ist nicht genug Platz, damit der Roboter sich zur Docking-Station bewegen kann.	Versuchen Sie eine andere Stelle für die Docking-Station (siehe 'Docking-Station aufstellen') zu finden.

Problem	Mögliche Ursache	Lösung
	Der Roboter sucht noch aktiv.	Warten Sie rund 20 Minuten, bis der Roboter zur Docking-Station zurückkehrt.
	Der Roboter wurde nicht von der Docking-Station aus gestartet.	Wenn der Roboter nach einer Reinigung zur Docking-Station zurückkehren soll, starten Sie ihn von der Docking-Station aus.

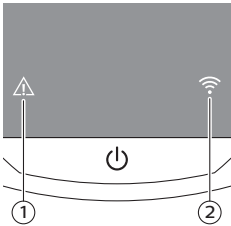
Introducción

Enhorabuena por la adquisición de este producto, y bienvenido a Philips. Para sacar el mayor partido a la asistencia que Philips le ofrece, registre el producto en www.philips.com/welcome.

Descripción general (fig. 1)

- 1 Cubierta superior
- 2 Asa de la tapa del depósito del polvo
- 3 Tapa del depósito del polvo
- 4 Filtro
- 5 Filtro de repuesto
- 6 Depósito del polvo
- 7 Ventilador
- 8 Paragolpes
- 9 Sensor de estación base
- 10 Botón de inicio/parada
- 11 Pantalla
- 12 Cepillo TriActive XL
- 13 Rueda delantera
- 14 Ejes de los cepillos laterales
- 15 Sensores de interrupción
- 16 Compartimento de las pilas
- 17 Ruedas
- 18 Abertura de succión
- 19 Cepillos laterales
- 20 Clavija pequeña
- 21 Adaptador de corriente
- 22 Estación base

Pantalla



- 1 Indicador de advertencia
- 2 Indicador de conexión Wi-Fi

Cómo funciona el robot

Qué puede limpiar el robot

Este robot dispone de funciones que lo convierten en un aparato adecuado para limpiar los suelos de su hogar.

El robot es adecuado especialmente para la limpieza de suelos duros, como suelos de madera, baldosas o linóleo. Puede experimentar problemas al limpiar suelos blandos, como moquetas o alfombras. Si utiliza el robot en

una moqueta o alfombra, quédese cerca la primera vez para ver si el robot funciona bien con ese tipo de suelo.

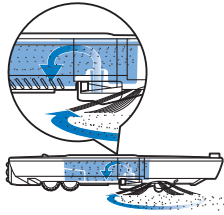
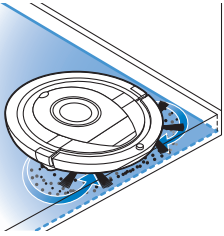
Como el robot utiliza sensores infrarrojos para desplazarse, puede encontrarse con dificultades en suelos muy oscuros y brillantes. Si utiliza el robot en superficies así, quédese cerca la primera vez para ver si el robot funciona bien con ese tipo de suelo oscuro y brillante.

Cómo limpia el robot

Sistema de limpieza

El robot cuenta con un sistema de limpieza de 2 etapas para limpiar el suelo de forma eficiente.

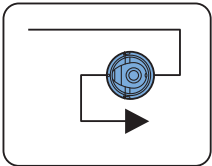
- Los dos cepillos laterales permiten al robot limpiar en rincones y a lo largo de paredes. También ayudan a eliminar la suciedad suelta del suelo y moverla hacia la abertura de succión.
- La potencia de succión del robot recoge la suciedad suelta y la transporta a través de la abertura de succión hasta el depósito del polvo.



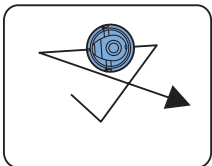
Patrones de limpieza

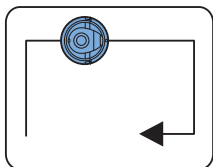
En el modo de limpieza automática, el robot utiliza una secuencia automática de patrones de limpieza para limpiar cada zona de la habitación de forma óptima. Estos son los patrones de limpieza que utiliza:

- 1 Patrón en z o patrón en zigzag

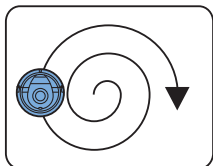


- 2 Patrón aleatorio





3 Patrón de seguimiento de la pared



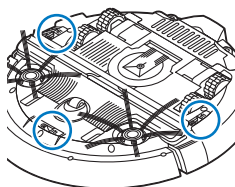
4 Patrón espiral

En el modo de limpieza automática, el robot utiliza los patrones en una secuencia fija: patrón en z, patrón aleatorio, patrón de seguimiento de la pared y patrón en espiral.

Cuando el robot completa esta secuencia de patrones, comienza a moverse de nuevo según el patrón en z. El robot sigue utilizando esta secuencia de patrones para limpiar la habitación hasta que la batería recargable se agota o hasta que se apaga manualmente.

Nota: También puede seleccionar cada modo de forma individual en la aplicación.

Cómo evita el robot las diferencias de altura



El robot está equipado con tres sensores de interrupción en la parte inferior. Estos sensores de interrupción se utilizan para detectar y evitar las diferencias de altura, por ejemplo, unas escaleras.

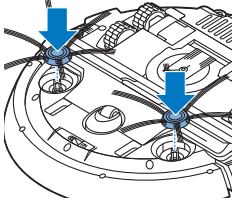
Nota: Es normal que el robot avance ligeramente sobre el borde de una diferencia de altura, ya que su sensor de interrupción delantero se encuentra detrás del paragolpes.

Precaución: En algunos casos, puede que los sensores de interrupción no detecten unas escaleras u otras diferencias de altura a tiempo. Por lo tanto, le recomendamos que controle el robot con atención las primeras veces que lo usa y cuando lo utilice cerca de escaleras o zonas con diferentes alturas. Es importante limpiar los sensores de interrupción regularmente para garantizar que el robot sigue detectando las diferencias de altura adecuadamente (siga las instrucciones del capítulo "Limpieza y mantenimiento").

Antes de utilizarlo por primera vez

Montaje de los cepillos laterales

- 1 Desembale los cepillos laterales y coloque el robot boca abajo sobre una mesa o en el suelo.

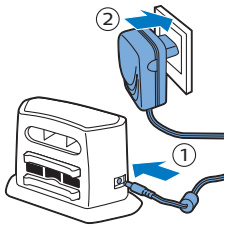


- Presione los cepillos laterales sobre los ejes de la parte inferior del robot.

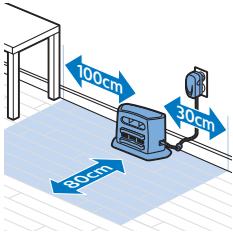
Nota: Asegúrese de que coloca los cepillos laterales correctamente. Presiónelos sobre el eje hasta que oiga que encajan en su posición con un clic.

Preparación para su uso

Instalación de la estación base



- Inserte la clavija pequeña del adaptador en la toma de la estación base (1) e inserte el adaptador en una toma de corriente (2).
- Coloque la estación base en un suelo horizontal y plano contra una pared.

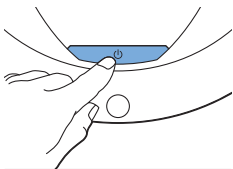


Nota: Asegúrese de que no hay obstáculos o diferencias de altura a 80 cm por delante, 30 cm a la derecha y 100 cm a la izquierda de la estación base.

Nota importante: modo sueño profundo

Cuando se encuentra en el modo sueño profundo y se pulsa un botón, el robot no responde. Para reactivar el robot que está en el modo sueño profundo:

- Pulse el botón de inicio/parada del robot durante un segundo para que salga del modo sueño profundo y entre en el modo de espera.
- Pulse el botón de inicio/parada del robot brevemente o pulse el botón de inicio de la aplicación para empezar a limpiar.
- Si el robot no empieza a limpiar, colóquelo en la estación base enchufada para que se cargue la batería recargable.



1 sec. ON 3 sec. OFF

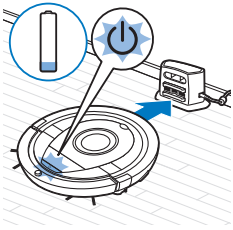
El robot entre en el modo sueño profundo cuando se pulsa el botón de inicio/parada durante 3 segundos. También puede entrar en este modo

cuando se agota la batería. La batería puede agotarse si el robot no encuentra la estación base, por ejemplo.

Nota: El robot no puede salir del modo sueño profundo con el botón de inicio/parada de la aplicación; es preciso pulsar el botón de inicio/parada del robot.

Carga

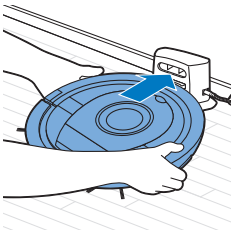
- Cuando se carga por primera vez o cuando la batería recargable del robot está agotada, el tiempo de carga es de cuatro horas.
- Cuando la batería recargable está totalmente cargada, el robot puede limpiar durante 120 minutos.
- El robot solo puede cargarse en la estación base.



Carga automática durante el uso

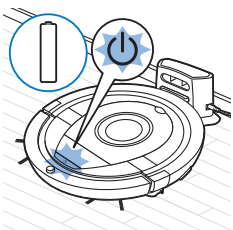
- 1 Cuando el robot haya terminado de limpiar o cuando solo quede el 15 % de la energía de la batería, buscará automáticamente la estación base para recargarse. El interruptor de encendido y apagado parpadea rápidamente cuando el robot se encuentra en la estación base.
- 2 Cuando la batería recargable está completamente cargada, el botón de inicio/parada se ilumina de forma continua.

Nota: El robot solo busca la estación base automáticamente cuando ha empezado a limpiar desde esta.

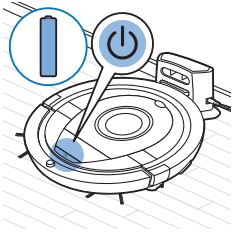


Carga de la estación base

- 1 Pulse el botón de inicio/parada en el robot.
- 2 Coloque el robot en la estación base enchufada.



- 3 El botón de inicio/parada empieza a parpadear lentamente.



- 4 Cuando la batería recargable está completamente cargada, el botón de inicio/parada se ilumina de forma continua.

Conexión Wi-Fi y la aplicación

Requisitos del sistema operativo

Requisitos mínimos sobre los sistemas operativos:

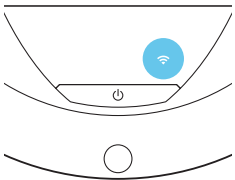
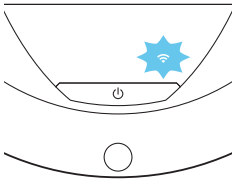
- iOS: 11 o superior
- Android: 5.0 o superior

Especificaciones Wi-Fi

- El robot está diseñado para conectarse a routers de uso convencional que utilicen cifrado WEP, WPA-PSK o WPA2-PSK o que no usen cifrado (red Wi-Fi abierta).
- En la mayoría de los casos no es posible conectar el robot a áreas de acceso público, redes de oficinas o redes de hoteles.
- El robot no funcionará con los routers de 5 GHz. Si tiene problemas para conectar el robot con el router, compruebe si puede cambiar su configuración a 2,4 GHz.

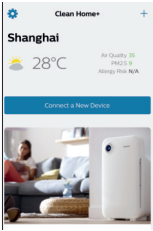
Conexión del router Wi-Fi y el robot

- 1 Cuando saque el robot de la caja, el icono de Wi-Fi comenzará a parpadear en azul.

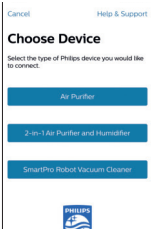


- Cuando el icono de Wi-Fi se ilumina en color azul, significa que el robot se ha conectado al router Wi-Fi.
- 2 Si no hay conexión entre el robot y el router Wi-Fi, compruebe si hay alguna señal Wi-Fi activa. Si no es así, compruebe si el router Wi-Fi está en funcionamiento. Si hay una señal Wi-Fi, comience a descargar la aplicación y luego conecte la aplicación y el robot.

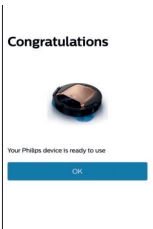
Descarga de la aplicación y conexión de la aplicación y el robot



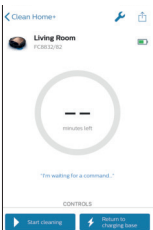
- 1 Busque 'Clean Home+' en Apple App Store o en Google Play Store.
- 2 Descargue e instale la aplicación Clean Home+.
- 3 Abra la aplicación y pulse el botón 'Conectar un nuevo dispositivo' o pulse el botón '+'.



- 4 Seleccione 'Robot aspirador SmartPro' y siga las instrucciones que aparecen en la aplicación.



- 5 La aplicación le indica cuando el robot está conectado y listo para usar.



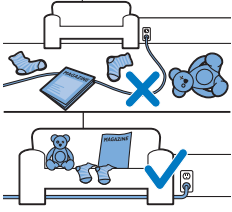
- 6 Pulse 'OK' para abrir la aplicación.
- 7 Pulse "Iniciar limpieza" para poner en marcha el robot. Puede pulsar "Volver a la base de carga" para que el robot vuelva a su estación base.

Qué debe hacer si se produce un error en la conexión de la aplicación con el robot

La aplicación le indicará qué hacer si se produce un error en la conexión. Si sigue sin poder conectar la aplicación al robot con las instrucciones de la aplicación, vuelva a empezar pulsando el botón "Conectar un nuevo dispositivo" o el botón '+'. Si sigue teniendo problemas con la conexión del robot a la aplicación, póngase en contacto con el Servicio de Atención al Cliente de Philips de su país o visite a www.philips.com/support.

Uso del robot

Preparación de la habitación para un ciclo de limpieza

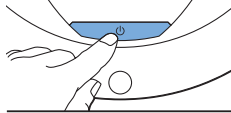


Antes de iniciar un ciclo de limpieza en el robot, asegúrese de retirar todos los objetos sueltos o frágiles del suelo.

Retire también todos los cables del suelo.

Funciones del botón de inicio/parada

El botón de inicio/parada tiene 5 funciones:



1 sec.	ON	10 sec.	Wi-Fi
1 x	▶▶	20 sec.	Wi-Fi
3 sec.	OFF		

Pulsación del botón de inicio/parada

Respuesta del robot

El botón de inicio/parada se pulsa durante 1 segundo

El robot cambia del modo sueño al modo de espera

El botón de inicio/parada se pulsa un instante

El robot empieza a limpiar o para de limpiar

El botón de inicio/parada se pulsa durante 3 segundos

El robot se enciende o se apaga.

El botón de inicio/parada se pulsa durante 10 segundos

Se activa la configuración Wi-Fi y la interfaz del usuario del robot.

El botón de inicio/parada se pulsa durante 20 segundos

Se restablece la conexión Wi-Fi. Oirá dos pitidos largos. Se activa la configuración Wi-Fi y la interfaz del usuario.

Indicaciones de la interfaz de usuario y significado

El robot tiene una pantalla con dos indicadores: un indicador de advertencia y el indicador de conexión Wi-Fi. El botón de inicio/parada emite señales luminosas. La siguiente tabla explica el significado de las señales.

Señal	Descripción de la indicación	Significado
	El botón de inicio/parada se ilumina de forma permanente.	El robot está listo para limpiar.
	El botón de inicio/parada parpadea lentamente.	El robot se está cargando.
	El botón de inicio/parada parpadea rápidamente.	El robot está buscando la estación base.
		La batería recargable del robot se está agotando.
	El indicador de conexión Wi-Fi parpadea lentamente.	El robot está en modo de configuración Wi-Fi. El robot todavía no tiene conexión con el smartphone y el router Wi-Fi.
	El indicador de conexión Wi-Fi parpadea rápidamente.	El robot se ha emparejado con el smartphone, pero aún no está conectado con el router Wi-Fi.
	El indicador de conexión Wi-Fi parpadea dos veces brevemente a intervalos.	El robot está conectando con el router Wi-Fi.
	El indicador de conexión Wi-Fi es azul.	La conexión Wi-Fi con el robot se ha establecido correctamente.
	El indicador de advertencia se ilumina. Al mismo tiempo, recibirá una notificación automática en la aplicación en la que se proporcionará más información sobre el problema.	El robot ha sido levantado durante la limpieza.
		Una rueda o un cepillo lateral se han atascado.
		El paragolpes del robot se ha atascado.
		La cubierta superior no está colocada o no se ha cerrado correctamente.
		El robot no encuentra la estación base.

Localización del robot

Si no ve el robot, puede localizarlo dando una palmada. El robot emitirá un pitido y se iluminarán todos los iconos de su pantalla.

La respuesta a palmada se habilita cuando el robot entra en el modo sueño en las situaciones siguientes:

- cuando deja de limpiar debido a un error
- cuando no puede encontrar su estación base en 20 minutos

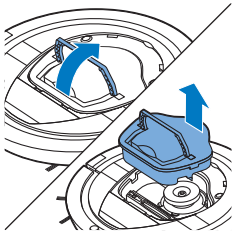
Limpieza y mantenimiento

Vaciado y limpieza del depósito del polvo

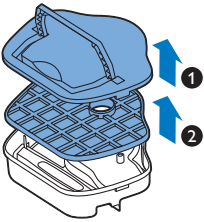
Vacíe y limpie el depósito del polvo cuando la aplicación indique que está lleno.

- 1 Quite la cubierta.
- 2 Tire hacia arriba del asa de la tapa del depósito del polvo y levante el depósito de polvo hasta extraerlo de su compartimento.

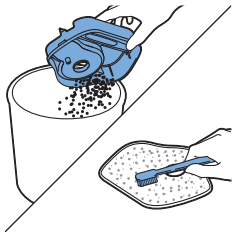
Nota: Cuando quite o vuelva a introducir el depósito del polvo, tenga cuidado de no dañar las cuchillas del ventilador del motor.



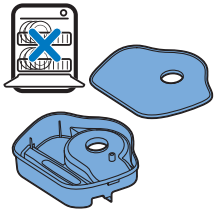
- 3 Levante con cuidado la tapa del depósito del polvo (1) y saque el filtro (2).

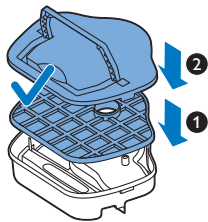


- 4 Sacuda el depósito de polvo sobre un cubo de la basura para vaciarlo. Limpie el filtro y el interior del depósito del polvo con un paño o un cepillo de dientes de cerdas suaves. Limpie también la abertura de succión de la parte inferior del depósito del polvo.



Precaución: No limpie el depósito del polvo y el filtro con agua ni en lavavajillas. / Stopptaste bietet 5 Funktionen:

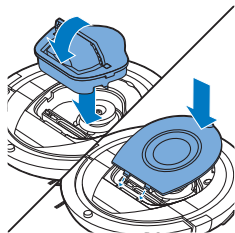




- 5 Vuelva a colocar el filtro en el depósito del polvo (1). Coloque la tapa en el depósito del polvo (2).

- 6 Vuelva a introducir el depósito del polvo en su compartimento y coloque la cubierta superior de nuevo sobre el robot.

Precaución: Asegúrese siempre de que el filtro se encuentre en el interior del depósito del polvo. Si utiliza el robot sin el filtro instalado en el depósito del polvo, el motor podría dañarse.

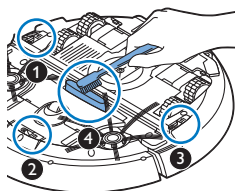


Limpieza del robot

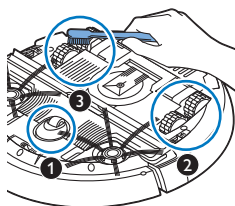
Para mantener un rendimiento de limpieza adecuado, debe limpiar los sensores de interrupción, las ruedas, los cepillos laterales y la abertura de succión de vez en cuando.

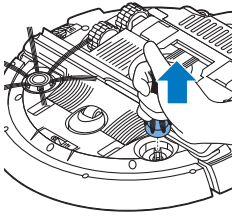
- 1 Coloque el robot boca abajo sobre una superficie plana.
- 2 Utilice un cepillo de cerdas suaves (por ejemplo, un cepillo de dientes) para eliminar el polvo o las pelusas de los sensores de interrupción.

Nota: Es importante limpiar los sensores de interrupción regularmente. Si los sensores de interrupción están sucios, el robot puede fallar al detectar las diferencias de altura o las escaleras.

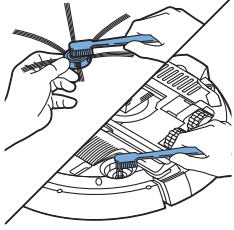


- 3 Utilice un cepillo de cerdas suaves (por ejemplo, un cepillo de dientes) para eliminar el polvo o las pelusas de la rueda delantera y las ruedas laterales.





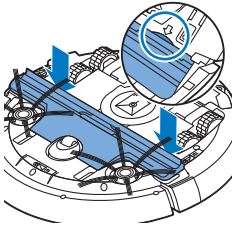
- 4 Para limpiar los cepillos laterales, sujételos por las cerdas y tire para extraerlos de sus ejes.



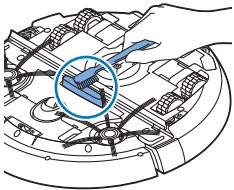
- 5 Elimine las pelusas, pelos o hilos del eje y el cepillo lateral con un cepillo suave (por ejemplo, un cepillo de dientes) o un trapo.

Consejo: Si las cerdas de los cepillos laterales están dobladas o curvadas, ponga en remojo los cepillos laterales con agua caliente durante un rato. Si las cerdas no recuperan su forma, sustituya los cepillos laterales (consulte 'Sustitución de los cepillos laterales').

- 6 Compruebe los cepillos laterales y la parte inferior del robot para ver si hay objetos afilados que pueden dañar el suelo.

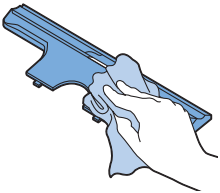


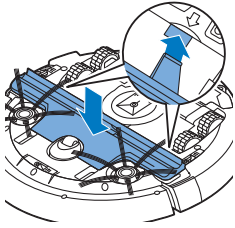
- 7 Después de quitar los cepillos laterales de los ejes, deshaga las conexiones del cepillo TriActive XL insertando los dedos en los lugares marcados con flechas y quite el cepillo TriActive del robot.



- 8 Limpie la abertura de succión con un cepillo de cerdas suaves (por ejemplo, un cepillo de dientes).

- 9 Limpie la suciedad visible del cepillo TriActive.





- 10 Introduzca los ganchos de cierre del cepillo TriActive en los agujeros de la parte inferior del robot. Vuelva a colocar el cepillo TriActive en su posición. Asegúrese de que el cepillo TriActive puede moverse unos milímetros arriba y abajo libremente. Si el cepillo TriActive no puede moverse libremente, desmóntelo otra vez y, a continuación, vuelva a montarlo con cuidado.

Sustitución

Solicitud de accesorios

Para comprar accesorios o piezas de repuesto, visite www.philips.com/parts-and-accessories o acuda a su distribuidor de Philips. También puede ponerse en contacto con el Servicio de Atención al Cliente de Philips en su país (consulte los datos de contacto en el folleto de la garantía internacional).

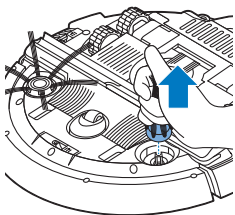
Sustitución del filtro

Sustituya el filtro si está muy sucio o dañado. Puede solicitar un nuevo filtro con el número de pedido FC8012. Consulte "Vacío y limpieza del depósito del polvo" en el capítulo "Limpieza y mantenimiento" para obtener instrucciones sobre cómo retirar el filtro del depósito del polvo y cómo colocarlo en el mismo.

Sustitución de los cepillos laterales

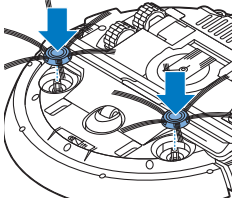
Sustituya los cepillos laterales después de un tiempo para garantizar unos resultados de limpieza correctos.

Nota: Sustituya siempre los cepillos laterales cuando note signos de desgaste o daños. También es recomendable que sustituya ambos cepillos al mismo tiempo. Puede solicitar un juego de cepillos laterales de repuesto con el número de pedido FC8013.



- 1 Para sustituir los cepillos laterales, sujete los cepillos laterales usados por las cerdas y tire para extraerlos de sus ejes.

- 2 Presiones los nuevos cepillos laterales sobre los ejes.



Sustitución de la batería recargable

Únicamente los ingenieros cualificados del servicio pueden reemplazar la batería recargable del robot. Lleve el robot a un centro de servicio autorizado de Philips para que cambien la batería cuando ya no pueda recargarla o cuando se quede sin energía rápidamente. Puede consultar los datos de contacto del Servicio de Atención al Cliente de Philips de su país en el folleto de garantía internacional o visitar el sitio web www.philips.com/support.

Garantía y asistencia

Si necesita asistencia o información, visite www.philips.com/support o lea el folleto de garantía internacional.

El robot aspirador se ha diseñado y desarrollado con la mayor atención posible. Si el robot requiriese reparaciones, el Servicio de Atención al Cliente de Philips de su país le ayudará a realizar las reparaciones necesarias en el menor tiempo y con la máxima comodidad. Si no hay Servicio de Atención al Cliente en su país, diríjase al distribuidor Philips local.

Reciclaje



- Este símbolo significa que este producto no debe desecharse con la basura normal del hogar (2012/19/UE).



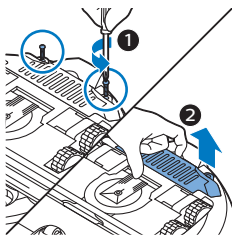
- Este símbolo significa que este producto contiene una batería recargable integrada, que no debe desecharse con los residuos domésticos normales (2006/66/EC). Lleve el producto a un punto de recogida oficial o a un centro de asistencia de Philips para que un profesional extraiga la batería recargable.
- Siga la normativa de su país para la recogida selectiva de productos eléctricos y electrónicos y de baterías recargables. El desechado correcto ayuda a evitar consecuencias negativas para el medio ambiente y la salud humana.

Extracción de la batería recargable

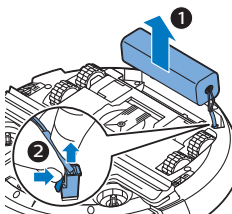
Advertencia: No quite la batería recargable hasta que deseche el aparato. Asegúrese de que la batería está completamente agotada cuando la quite.

Siga las siguientes instrucciones para quitar la batería recargable. También puede llevar el robot a un centro de servicio autorizado de Philips para que cambien la batería. Póngase en contacto con el Servicio de Atención al Cliente de su país para obtener la dirección de un servicio próximo a usted.

- 1 Inicie el robot en algún lugar de la habitación, no desde la estación base.
- 2 Deje que el robot funcione hasta que la batería recargable esté vacía para asegurarse de que la batería recargable está completamente descargada antes de quitarla y desecharla.
- 3 Desenrosque los tornillos y quite la tapa del compartimento de la batería.



- 4 Saque la batería recargable y desconéctela.
- 5 Lleve el robot y la batería recargable a un punto limpio para reciclaje de componentes eléctricos y electrónicos.



Resolución de problemas

En este capítulo se resumen los problemas más comunes que pueden surgir al usar el aparato. Si no puede resolver el problema con la siguiente información, visite www.philips.com/support para consultar una lista de preguntas frecuentes o comuníquese con el servicio de atención al cliente en su país.

Problema	Posible causa	Solución
El robot no empieza a limpiar cuando pulso el botón de inicio/parada.	La batería recargable está descargada.	Cargue la batería recargable (consulte el capítulo "Preparación para su uso").

Problema	Posible causa	Solución
	El robot está en el modo sueño profundo.	Pulse el botón de inicio/parada durante un segundo para activar el robot. Cuando se vuelve a pulsar el botón de inicio/parada brevemente, el robot empieza a limpiar. Si la batería recargable está descargada, el robot no responde. En ese caso, coloque el robot en la estación base enchufada.
El robot no responde cuando pulso uno de los botones.	La batería recargable del robot está descargada.	Coloque el robot en la estación base enchufada. Pasados unos segundos, el robot emite un pitido y la pantalla se ilumina.
El indicador de advertencia parpadea rápidamente. Al mismo tiempo, recibirá una notificación automática en la aplicación en la que se proporcionará más información sobre el problema.	Una o ambas ruedas se han atascado.	Quite las pelusas, pelos o hilos que estén atrapados alrededor de la suspensión de las ruedas.
	Uno o ambos cepillos laterales se han atascado.	Limpie los cepillos laterales (consulte 'Limpieza del robot').
	La cubierta superior no está colocada o no se ha cerrado correctamente.	Cuando la cubierta superior no está colocada o no se ha cerrado correctamente, el robot no funciona. Coloque la cubierta superior sobre el robot correctamente.
	El paragolpes se ha atascado.	Levante el robot para que el paragolpes se libere. Coloque el robot a cierta distancia del obstáculo y pulse el botón de inicio/parada brevemente para que el robot reanude la limpieza.
	El robot ha sido levantado durante la limpieza.	Coloque el robot en el suelo. Después, pulse el botón de inicio/parada brevemente para que el robot reanude la limpieza.
El robot no limpia correctamente.	Las cerdas de uno o ambos cepillos laterales están dobladas o torcidas.	Sumerja el cepillo o los cepillos en agua caliente durante un rato. Si las cerdas no recuperan su forma, sustituya los cepillos (consulte 'Sustitución de los cepillos laterales') laterales.

Problema	Posible causa	Solución
	El filtro del depósito del polvo está sucio.	Limpie el filtro del depósito del polvo con un paño o un cepillo de dientes de cerdas suaves. También puede limpiar el filtro y el depósito del polvo con un aspirador normal a un nivel bajo de potencia de succión.
		Si el cepillado o aspirado no ayuda a limpiar el filtro, sustituya el filtro por uno nuevo. Recomendamos sustituir el filtro al menos una vez al año.
	La abertura de succión de la parte inferior del depósito del polvo está obstruida.	Limpie la abertura de succión (consulte 'Limpieza del robot').
	La rueda delantera está atascada con pelos u otra suciedad.	Limpie la rueda delantera (consulte 'Limpieza del robot').
	El robot está limpiando una superficie muy oscura o brillante, lo cual activa los sensores de interrupción. Esto provoca que el robot se mueva con un patrón inusual.	Pulse el botón de inicio/parada brevemente y mueva el robot a una superficie más clara. Si el problema persiste en una superficie más clara, visite www.philips.com/support o póngase en contacto con el Servicio de Atención al Cliente en su país.
	El robot está limpiando un suelo que refleja intensamente la luz del sol. Esto activa los sensores de interrupción y provoca que el robot se mueva con un patrón inusual.	Cierre las cortinas para impedir que la luz del sol entre en la habitación. También puede empezar a limpiar cuando la luz del sol sea menos intensa.
La batería recargable no se puede cargar más o se agota con mucha rapidez.	La batería recargable ha llegado al final de su vida útil.	Lleve la batería recargable a un centro de servicio (consulte 'Sustitución de la batería recargable') autorizado de Philips para reemplazarla.
El robot se mueve en círculos.	El robot está en modo en espiral.	Esto es normal. El modo de limpieza de zona se puede activar cuando se detecta una gran cantidad de suciedad en el suelo para realizar una limpieza en profundidad. También es parte del modo de limpieza automática. Después de aproximadamente un minuto el robot reanuda su patrón de limpieza normal. También puede detener el modo de limpieza de zona seleccionando un modo de limpieza diferente en la aplicación.

Problema	Posible causa	Solución
El robot no encuentra la estación base.	No hay suficiente espacio para que el robot llegue a la estación base.	Intente encontrar otro sitio donde colocar la estación (consulte 'Instalación de la estación base') base.
	El robot sigue buscando.	Dele al robot unos 20 minutos para volver a la estación base.
	El robot no se ha iniciado desde la estación base.	Si quiere que el robot vuelva a la estación base tras un ciclo de limpieza, inícielo desde la estación base.

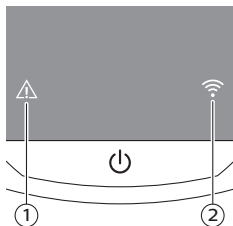
Introduction

Félicitations pour votre achat et bienvenue dans l'univers Philips ! Pour profiter pleinement de l'assistance offerte par Philips, enregistrez votre produit à l'adresse suivante : www.philips.com/welcome.

Description générale (fig. 1)

- 1 Couvercle supérieur
- 2 Poignée du couvercle du compartiment à poussière
- 3 Couvercle du compartiment à poussière
- 4 Filtre
- 5 Filtre de rechange
- 6 Compartiment à poussière
- 7 Ventilateur
- 8 Pare-chocs
- 9 Capteur de la station d'accueil
- 10 Bouton marche/arrêt
- 11 Afficheur
- 12 Brosse TriActive XL
- 13 Roue avant
- 14 Axes des brosettes latérales
- 15 Capteurs de chute
- 16 Compartiment à piles
- 17 Roulettes
- 18 Orifice d'aspiration
- 19 Brossettes latérales
- 20 Petite fiche
- 21 Adaptateur
- 22 Station d'accueil

Afficheur



- 1 Voyant d'avertissement
- 2 Voyant de connexion Wi-Fi

Fonctionnement de votre robot

Ce que nettoie votre robot

Ce robot dispose de fonctionnalités qui en font l'appareil approprié pour nettoyer les sols de votre maison.

Le robot est particulièrement adapté au nettoyage des sols durs, tels que les planchers, le carrelage et le lino. Il pourrait avoir des difficultés à nettoyer les sols textiles, comme les tapis et la moquette. Restez à proximité du robot

la première fois que vous l'utilisez sur un tapis ou une moquette afin de vérifier qu'il fonctionne sur ce type de sol.

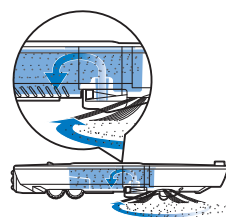
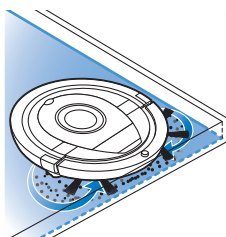
Le robot utilise des capteurs infrarouges pour se repérer et peut avoir des difficultés à se déplacer sur les sols très sombres et brillants. Restez à proximité du robot la première fois que vous l'utilisez sur de telles surfaces afin de vérifier qu'il fonctionne.

Comment fonctionne votre robot

Système de nettoyage

Le robot présente un système de nettoyage en 2 étapes pour nettoyer vos sols efficacement.

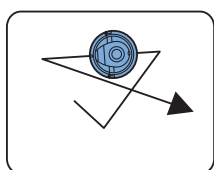
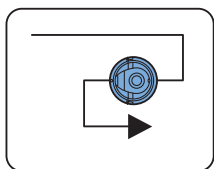
- Les deux brochettes latérales permettent à votre robot de nettoyer les angles ainsi que le long des murs. Elles permettent aussi de décoller les saletés du sol et de les déplacer vers l'orifice d'aspiration.
- La puissance d'aspiration du robot aspire les saletés et les conduit à travers l'orifice d'aspiration jusqu'au compartiment à poussière.



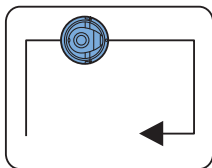
Mouvements d'aspiration

En mode d'aspiration automatique, le robot effectue un cycle automatique de mouvements d'aspiration pour nettoyer chaque zone de la pièce de manière optimale. Les mouvements d'aspiration qu'il utilise sont les suivants :

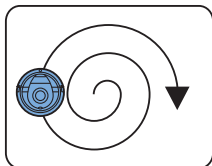
- 1 Mouvement en Z ou en zigzag



- 2 Mouvement aléatoire



3 Déplacement le long des murs



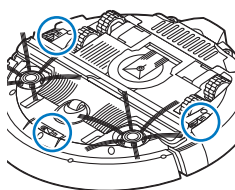
4 Mouvement en spirale

En mode de nettoyage automatique, le robot effectue ces mouvements dans une séquence fixe : mouvements en Z, mouvements aléatoires, déplacement le long des murs et mouvement en spirale.

Lorsque le robot a terminé cette séquence de mouvements, il recommence à se déplacer en Z. Le robot continue à suivre cette séquence de mouvements pour nettoyer la pièce jusqu'à ce que la batterie rechargeable soit faible ou jusqu'à ce qu'il soit éteint manuellement.

Remarque : Vous pouvez également sélectionner chaque mode séparément dans l'application.

Comment votre robot peut-il éviter les différences de hauteur ?



Le dessous du robot est équipé de trois capteurs de chute. Il utilise ces capteurs de chute pour détecter et éviter les différences de hauteur telles que les escaliers.

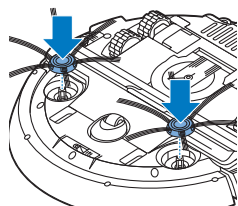
Remarque : il est normal que le robot se déplace un peu sur le bord d'une différence de hauteur car son capteur de chute avant est situé derrière le pare-chocs.

Attention : dans certains cas, il se peut que les capteurs de chute ne détectent pas un escalier ou une autre différence de hauteur à temps. Surveillez donc attentivement le robot lors des premières utilisations et lorsque vous le faites fonctionner près d'un escalier ou d'une autre différence de hauteur. Il est important de nettoyer les capteurs de chute régulièrement afin que le robot continue à détecter correctement les différences de hauteur (voir le chapitre « Nettoyage et entretien » pour les instructions).

Avant la première utilisation

Montage des brochettes latérales

- 1 Déballez les brochettes latérales et placez le robot à l'envers sur une table ou sur le sol.

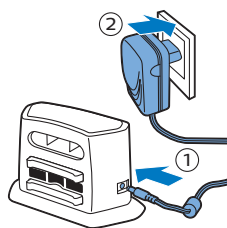


- 2 Poussez les brochettes latérales sur les axes situés en dessous du robot.

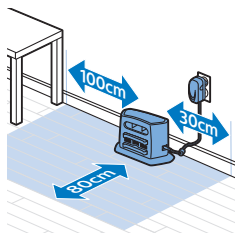
Remarque : assurez-vous de fixer correctement les brochettes latérales. Enfoncez-les sur l'axe jusqu'à ce que vous entendiez un clic.

Avant utilisation

Installation de la station d'accueil



- 1 Insérez la petite fiche de l'adaptateur dans la prise correspondante sur la station d'accueil (1) et branchez l'adaptateur sur une prise secteur (2).
- 2 Placez la station d'accueil sur un sol horizontal plan, contre un mur.

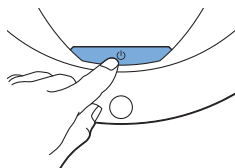


Remarque : Assurez-vous qu'il n'y a aucun obstacle et aucune différence de hauteur 80 cm devant, 30 cm à droite et 100 cm à gauche de la station d'accueil.

Remarque importante : Mode veille prolongée

En mode veille prolongée, le robot ne répond pas du tout lorsque vous appuyez sur un bouton. Pour réactiver le robot lorsqu'il est en mode veille prolongée :

- 1 Appuyez sur le bouton marche/arrêt du robot pendant une seconde pour le faire passer du mode veille prolongée au mode veille.
- 2 Appuyez brièvement sur le bouton marche/arrêt du robot ou appuyez sur le bouton marche/arrêt dans l'application pour démarrer le nettoyage.
- 3 Si le robot ne commence pas le nettoyage, placez-le sur la station d'accueil branchée pour recharger sa batterie rechargeable.



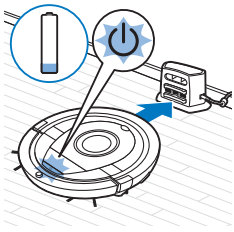
1 sec. ON 3 sec. OFF

Le robot passe en mode veille prolongée lorsque vous appuyez sur le bouton marche/arrêt pendant 3 secondes. Il peut également passer en mode veille prolongée lorsque sa batterie est vide. Par exemple, la batterie peut se décharger lorsque le robot ne parvient pas à trouver la station d'accueil.

Remarque : Vous ne pouvez pas sortir le robot du mode veille prolongée en appuyant sur le bouton marche/arrêt dans l'application ; vous devez appuyer sur le bouton marche/arrêt du robot.

Charge

- Lors de la première charge et lorsque la batterie rechargeable du robot est vide, la durée de charge est de quatre heures.
- Lorsque la batterie rechargeable est entièrement chargée, votre robot peut nettoyer pendant une durée maximale de 120 minutes.
- Votre robot ne peut être chargé que sur la station d'accueil.



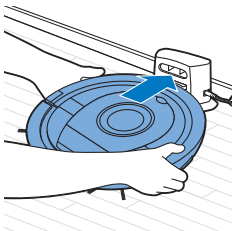
Charge automatique en cours d'utilisation

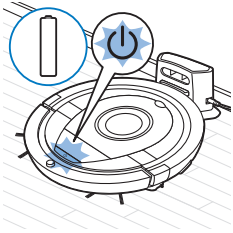
- 1 Lorsque le robot a fini d'aspirer ou qu'il ne reste que 15 % de la capacité de la batterie, il retourne automatiquement à la station d'accueil pour se recharger. Lorsque le robot recherche la station d'accueil, le bouton marche/arrêt clignote rapidement.
- 2 Lorsque la batterie rechargeable est entièrement chargée, le bouton marche/arrêt reste allumé.

Remarque : le robot recherche automatiquement la station d'accueil uniquement lorsque le nettoyage est lancé à partir de la station d'accueil.

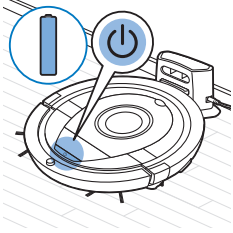
Charge sur la station d'accueil

- 1 Appuyez sur le bouton marche/arrêt du robot.
- 2 Placez le robot sur la station d'accueil branchée.





3 Le bouton marche/arrêt commence à clignoter doucement.



4 Lorsque la batterie rechargeable est entièrement chargée, le bouton marche/arrêt reste allumé.

Connexion Wi-Fi et application

Configuration requise pour le système d'exploitation

Configuration minimale pour les systèmes d'exploitation :

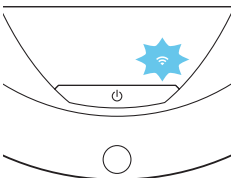
- iOS : 11 ou plus récent
- Android : 5.0 ou plus récent

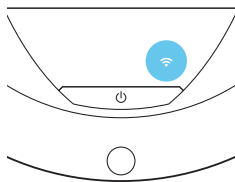
Caractéristiques de la connexion Wi-Fi

- Le robot est conçu pour être connecté à des routeurs standard qui utilisent les clés de chiffrement WEP, WPA-PSK et WPA2-PSK ou aucune clé de chiffrement (réseau Wi-Fi ouvert).
- Généralement, il n'est pas possible de connecter le robot sur des points d'accès sans fil publics (hotspot), des réseaux de bureau ni des réseaux d'hôtel.
- Le robot ne fonctionne pas avec les routeurs de 5 GHz. Si vous avez des problèmes pour connecter le robot au routeur, vérifiez si le routeur peut être réglé sur 2,4 GHz.

Connexion du routeur Wi-Fi et du robot

1 Lorsque vous sortez le robot de l'emballage, l'icône Wi-Fi commence à clignoter en bleu.

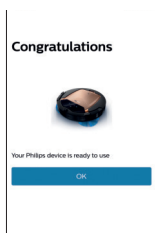




- Lorsque l'icône Wi-Fi reste allumée en bleu, cela signifie que le robot est connecté au routeur Wi-Fi.
- 2 Si aucune connexion n'est établie entre le robot et le routeur Wi-Fi, vérifiez si un signal Wi-Fi est actif. Si aucun signal n'est actif, vérifiez que le routeur Wi-Fi fonctionne. Si un signal Wi-Fi est actif, commencez par télécharger l'application, puis connectez le robot à l'application.

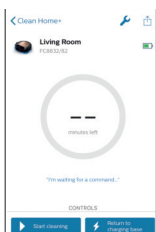
Téléchargement de l'application et connexion du robot à l'application

- 1 Recherchez « Clean Home+ » dans l'Apple App Store ou dans Google Play Store.
- 2 Téléchargez et installez l'application Clean Home+.
- 3 Ouvrez l'application et appuyez sur le bouton « Connect a New Device » ou « + ».



- 4 Sélectionnez « SmartPro Robot Vacuum Cleaner » et suivez les instructions de l'application.

- 5 L'application vous indique quand le robot est connecté et prêt à l'emploi.



- 6 Appuyez sur « OK » pour ouvrir l'application.
- 7 Appuyez sur le bouton « Start cleaning » pour démarrer le robot. Vous pouvez appuyer sur « Return to charging base » pour renvoyer le robot à la station d'accueil.

Que faire si vous ne parvenez pas à connecter le robot à l'application

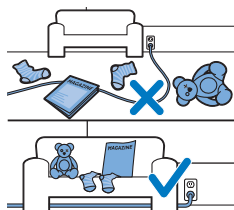
Si la connexion échoue, suivez les indications de l'application.

Si vous ne parvenez toujours pas à connecter l'application au robot à l'aide des instructions de l'application, recommencez en appuyant sur le bouton « Connect a New Device » ou sur « + ».

Si le problème de connexion persiste, contactez le Service Consommateurs Philips de votre pays ou visitez le site Web www.philips.com/support.

Utilisation de votre robot

Préparation de la pièce pour une séance de nettoyage

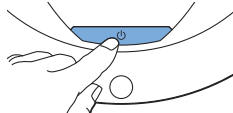


Avant de démarrer la séance de nettoyage du robot, veillez à retirer tous les objets meublés et fragiles du sol.

Retirez aussi tous les câbles, fils et cordons du sol.

Fonctions du bouton marche/arrêt

Le bouton marche/arrêt est doté de 5 fonctions :



1 sec.	ON	10 sec.	Wi-Fi
1 x	▶	20 sec.	Wi-Fi
3 sec.	OFF		

Manière d'appuyer sur le bouton marche/arrêt

Réaction du robot

Maintenir le bouton marche/arrêt enfoncé pendant 1 seconde

Le robot passe du mode veille prolongée au mode veille.

Appuyer brièvement sur le bouton marche/arrêt

Le robot commence ou arrête le nettoyage.

Maintenir le bouton marche/arrêt enfoncé pendant 3 secondes

Allume ou éteint le robot.

Maintenir le bouton marche/arrêt enfoncé pendant 10 secondes









Active la configuration de la connexion Wi-Fi et l'interface utilisateur du robot.

Maintenir le bouton marche/arrêt enfoncé pendant 20 secondes

Réinitialise la connexion Wi-Fi. Vous entendez deux bips longs. La configuration Wi-Fi et l'interface utilisateur sont activées.

Signification des voyants de l'interface utilisateur

Le robot affiche deux voyants : le voyant d'avertissement et le voyant de connexion Wi-Fi. Le bouton marche/arrêt émet des voyants lumineux. Le tableau ci-dessous donne la signification des voyants.

Voyant	Description du voyant	Signification du voyant
	Le bouton marche/arrêt reste allumé.	Le robot est prêt à nettoyer.
	Le bouton marche/arrêt clignote doucement.	Le robot est en charge.
	Le bouton marche/arrêt clignote rapidement.	Le robot recherche la station d'accueil.
		La batterie rechargeable du robot s'épuise.
	Le voyant de connexion Wi-Fi clignote lentement.	Le robot est en mode de configuration de la connexion Wi-Fi. Le robot n'est pas encore connecté à votre smartphone et au routeur Wi-Fi.
	Le voyant de connexion Wi-Fi clignote rapidement.	Le robot est connecté à votre smartphone mais n'est pas encore connecté au routeur Wi-Fi.
	Le voyant de connexion Wi-Fi clignote deux fois brièvement par intermittence.	Le robot est en train de se connecter au routeur Wi-Fi.
	Le voyant de connexion Wi-Fi est allumé en bleu.	La connexion Wi-Fi avec le robot a été établie avec succès.
	Le voyant d'avertissement s'allume. En même temps, vous recevez une notification push dans l'application vous donnant plus d'informations sur le problème.	Le robot a été soulevé au cours du nettoyage.
		Une roue ou une brosse latérale est coincée.
		Le pare-chocs du robot est coincé.
		Le couvercle supérieur n'est pas présent ou n'est pas fermé correctement.
		Le robot ne parvient pas à trouver la station d'accueil.

Localisation de votre robot

Si vous ne voyez pas le robot, vous pouvez le repérer en tapant des mains une fois. Le robot réagit en émettant un signal sonore et en allumant toutes les icônes de son afficheur.

La fonction « taper des mains » est activée quand le robot entre en mode veille prolongée dans les cas suivants :

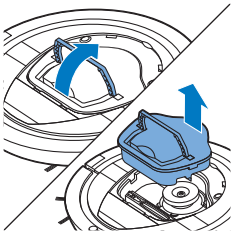
- il arrête le nettoyage à cause d'une erreur,
- lorsqu'il ne réussit pas à rejoindre sa station d'accueil au bout de 20 minutes.

Nettoyage et entretien

Vidage et nettoyage du compartiment à poussière

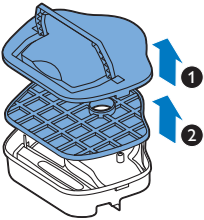
Videz et nettoyez le compartiment à poussière lorsque l'application indique que le compartiment est plein.

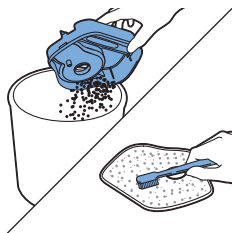
- 1 Enlevez le couvercle.
- 2 Tirez la poignée du couvercle du compartiment à poussière vers le haut et sortez le compartiment à poussière de son logement.



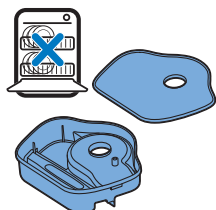
Remarque : lorsque vous retirez ou réinsérez le compartiment à poussière, veillez à ne pas endommager les lames du ventilateur du moteur.

- 3 Soulevez avec précaution le couvercle du compartiment à poussière (1) et retirez le filtre (2).

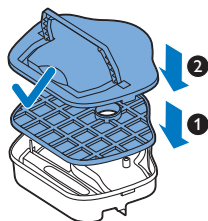




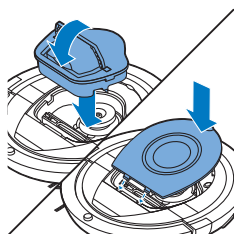
- 4 Secouez le compartiment à poussière au-dessus d'une poubelle pour le vider. Nettoyez le filtre et l'intérieur du compartiment à poussière avec un chiffon ou une brosse à dents à poils souples. Nettoyez aussi l'orifice d'aspiration sous le compartiment à poussière.



Attention : ne nettoyez pas le compartiment à poussière ni le filtre avec de l'eau ou dans le lave-vaisselle.



- 5 Replacez le filtre dans le compartiment à poussière (1). Puis placez le couvercle sur le compartiment à poussière (2).



- 6 Replacez le compartiment à poussière dans son logement et remettez le couvercle supérieur sur le robot.

Attention : assurez-vous toujours que le filtre est installé à l'intérieur du compartiment à poussière. Si vous utilisez le robot sans filtre dans le compartiment à poussière, cela risque d'endommager le moteur.

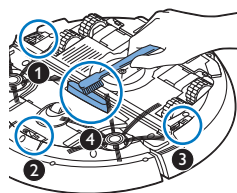
Nettoyage du robot

Pour conserver de bonnes performances de nettoyage, vous devez nettoyer les capteurs de chute, les roues, les brosselettes latérales et l'orifice d'aspiration de temps en temps.

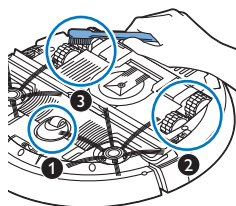
- 1 Placez le robot à l'envers sur une surface plane.

- 2 Utilisez une brosse à poils doux (par exemple une brosse à dents) pour éliminer la poussière ou les peluches des capteurs de chute.

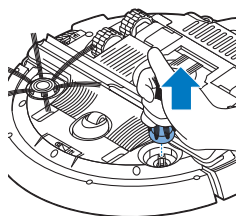
Remarque : Il est important de nettoyer les capteurs de chute régulièrement. Si les capteurs de chute sont sales, il se peut que le robot ne détecte pas les différences de hauteur ou les escaliers.



- 3 Utilisez une brosse à poils souples (par exemple une brosse à dents) pour éliminer la poussière ou les peluches de la roue avant et des roues latérales.

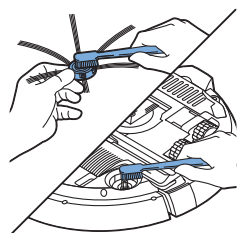


- 4 Pour nettoyer les brosettes latérales, saisissez-les par les poils et détachez-les de leurs axes.



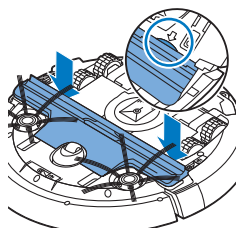
- 5 Retirez les peluches, les poils et les fils de l'axe et de la brosette latérale avec une brosse douce (par exemple une brosse à dents) ou un chiffon.

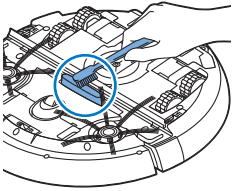
Conseil : Si les poils des brosettes latérales sont tordus ou courbés, faites tremper les brosettes latérales dans l'eau tiède pendant un moment. Si cela ne permet pas aux poils de retrouver leur forme, remplacez les brosettes latérales (voir 'Remplacement des brosettes latérales').



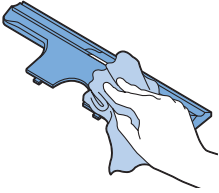
- 6 Vérifiez que les brosettes latérales et le dessous du robot ne contiennent pas d'objets pointus qui pourraient endommager votre sol.

- 7 Après avoir retiré les brosettes latérales de leurs axes, ouvrez les fermoirs de la brosse TriActive XL en posant vos doigts aux emplacements marqués d'une flèche, puis en retirant la brosse TriActive XL du robot.

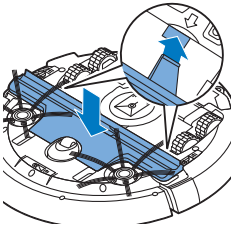




- 8 Nettoyez l'orifice d'aspiration avec une brosse à poils doux (par exemple une brosse à dents).



- 9 Enlevez toute les saletés visibles de la brosse TriActive.



- 10 Insérez les accroches de la brosse TriActive dans les trous situés en bas du robot. Remplacez la brosse TriActive. Assurez-vous que la brosse TriActive peut monter et descendre de quelques millimètres librement. Si la brosse TriActive ne peut pas bouger librement, démontez-la de nouveau et remontez-la avec précaution.

Remplacement

Commande d'accessoires

Pour acheter des accessoires ou des pièces de rechange, consultez le site Web www.philips.com/parts-and-accessories ou rendez-vous chez votre revendeur Philips. Vous pouvez également contacter le Service Consommateurs Philips de votre pays (consultez le dépliant de garantie internationale pour obtenir les coordonnées).

Remplacement du filtre

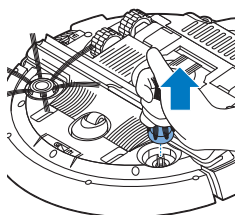
Remplacez le filtre s'il est très sale ou endommagé. Vous pouvez commander un nouveau filtre sous la référence FC8012. Reportez-vous à la section « Vidage et nettoyage du compartiment à poussière » du chapitre « Nettoyage et entretien » pour obtenir des instructions sur la façon de retirer le filtre du compartiment à poussière et de le remettre en place.

Remplacement des brochettes latérales

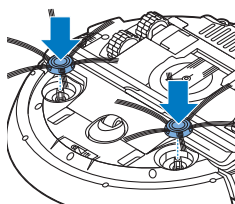
Après un certain temps, remplacez les brochettes latérales pour garantir des résultats de nettoyage corrects.

Remarque : Remplacez toujours les brochettes latérales lorsque vous remarquez des signes d'usure ou d'endommagement. Nous vous conseillons également de toujours remplacer les deux brochettes latérales en même temps. Vous pouvez commander un jeu de brochettes latérales de rechange sous la référence FC8013.

- 1 Pour remplacer les brochettes latérales, saisissez-les par les poils et détachez-les de leurs axes.



- 2 Poussez les brochettes latérales neuves sur les axes.



Remplacement de la batterie rechargeable

La batterie rechargeable du robot ne peut être remplacée que par des techniciens qualifiés. Apportez votre robot à un Centre Service Agréé Philips pour faire remplacer la batterie rechargeable lorsque vous ne pouvez plus la recharger ou lorsqu'elle se décharge trop rapidement. Vous trouverez les coordonnées du Service Consommateurs Philips de votre pays dans le dépliant de garantie internationale ou sur le site Web à l'adresse www.philips.com/support.

Garantie et assistance

Si vous avez besoin d'une assistance ou d'informations supplémentaires, consultez le site Web www.philips.com/support ou lisez le dépliant sur la garantie internationale.

Votre robot-aspirateur a été conçu et développé avec le plus grand soin. Si votre robot a malgré tout besoin d'être réparé, le Service Consommateurs Philips de votre pays vous assistera en organisant les réparations nécessaires le plus rapidement possible et de la manière la plus pratique. S'il n'existe pas de Service Consommateurs dans votre pays, renseignez-vous auprès de votre revendeur Philips.

Recyclage



- Ce symbole signifie que ce produit ne doit pas être jeté avec les déchets ménagers (2012/19/EU).



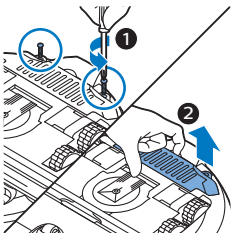
- Ce symbole signifie que ce produit contient une batterie rechargeable intégrée, qui ne doit pas être mise au rebut avec les déchets ménagers (2006/66/CE). Veuillez déposer votre produit dans un point de collecte agréé ou un centre de service après-vente Philips pour faire retirer la batterie rechargeable par un professionnel.
- Respectez les réglementations de votre pays concernant la collecte séparée des appareils électriques et électroniques et des piles rechargeables. La mise au rebut appropriée des piles permet de protéger l'environnement et la santé.

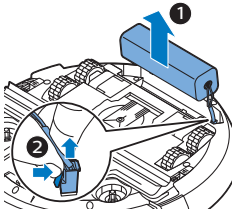
Retrait de la batterie rechargeable

Avertissement : Ne retirez la pile rechargeable que lorsque vous mettez l'appareil au rebut. Veillez à ce que la pile soit totalement déchargée avant de la retirer.

Pour retirer la batterie rechargeable, suivez les étapes ci-dessous. Vous pouvez aussi apporter le robot dans un Centre Service Agréé Philips pour faire retirer la batterie. Contactez le Service Consommateurs Philips de votre pays pour obtenir l'adresse d'un Centre Service Agréé Philips près de chez vous.

- 1 Faites démarrer le robot quelque part dans la pièce et non pas à partir de la station d'accueil.
- 2 Laissez le robot fonctionner jusqu'à ce que la batterie rechargeable soit vide pour vous assurer qu'elle est complètement déchargée avant de la retirer et de la jeter.
- 3 Desserrez les vis et retirez le couvercle du compartiment de la batterie.





- 4 Soulevez la batterie et débranchez-la.
- 5 Déposez le robot et la batterie à un endroit prévu pour la collecte des déchets électriques et électroniques.

Dépannage

Cette rubrique récapitule les problèmes les plus courants que vous pouvez rencontrer avec l'appareil. Si vous ne parvenez pas à résoudre un problème à l'aide des renseignements ci-dessous, rendez-vous sur le site www.philips.com/support et consultez la liste des questions fréquemment posées ou contactez le Service Consommateurs Philips de votre pays.

Problème	Cause possible	Solution
Le robot ne démarre pas lorsque j'appuie sur le bouton marche/arrêt.	La batterie rechargeable est vide.	Chargez la batterie rechargeable (voir le chapitre « Avant utilisation »).
	Le robot est en mode veille prolongée.	Appuyez sur le bouton marche/arrêt pendant une seconde pour réactiver le robot. Lorsque vous appuyez à nouveau brièvement sur le bouton marche/arrêt, le robot commence le nettoyage. Si la batterie rechargeable est vide, le robot ne réagit pas. Dans ce cas, placez le robot sur la station d'accueil branchée.
Le robot ne réagit pas quand j'appuie sur un bouton.	La batterie rechargeable du robot est vide.	Placez le robot sur la station d'accueil branchée. Après quelques secondes, le robot émet un signal sonore et l'afficheur s'allume.
Le voyant d'avertissement clignote rapidement. En même temps, vous recevez une notification push dans l'application vous donnant plus d'informations sur le problème.	Une ou deux roues sont coincées.	Retirez les peluches, les cheveux ou les fils qui sont coincés autour de la suspension de roue.
	Une ou deux brochettes latérales sont coincées.	Nettoyez les brochettes latérales (voir 'Nettoyage du robot').

Problème	Cause possible	Solution
	Le couvercle supérieur n'est pas présent ou n'est pas fermé correctement.	Le robot ne peut pas fonctionner lorsque le couvercle supérieur est retiré ou lorsqu'il n'est pas fermé correctement. Placez correctement le couvercle supérieur sur le robot.
	Le pare-chocs est coincé.	Soulevez le robot afin de libérer son pare-chocs. Placez le robot à une certaine distance de l'obstacle et appuyez brièvement sur le bouton marche/arrêt pour qu'il reprenne le nettoyage.
	Le robot a été soulevé au cours du nettoyage.	Placez le robot sur le sol. Puis, appuyez brièvement sur le bouton marche/arrêt pour qu'il reprenne le nettoyage.
Le robot ne nettoie pas correctement.	Les poils d'une ou des deux brossettes latérales sont tordus ou courbés.	Faites tremper la ou les brossette(s) dans de l'eau tiède pendant un moment. Si cela ne permet pas aux poils de retrouver leur forme, remplacez les brossettes latérales (voir 'Remplacement des brossettes latérales').
	Le filtre du compartiment à poussière est sale.	Nettoyez le filtre du compartiment à poussière avec un chiffon ou une brosse à dents à poils souples. Vous pouvez également nettoyer le filtre et le compartiment à poussière avec un aspirateur classique réglé à un niveau de puissance d'aspiration bas.
		Si le nettoyage n'est pas satisfaisant, remplacez le filtre par un filtre neuf. Nous vous recommandons de remplacer le filtre au moins une fois par an.
	L'orifice d'aspiration sous le compartiment à poussière est bouché.	Nettoyez l'orifice d'aspiration (voir 'Nettoyage du robot').
	Des cheveux ou autres saletés bloquent la roue avant.	Nettoyez la roue avant (voir 'Nettoyage du robot').
	Le robot nettoie une surface très sombre ou brillante, ce qui déclenche les capteurs de chute. Ceci entraîne un mouvement inhabituel du robot.	Appuyez brièvement sur le bouton marche/arrêt, puis déplacez le robot sur un sol de couleur plus claire. Si le problème persiste sur des sols plus clairs, consultez le site www.philips.com/support ou contactez le Service Consommateurs Philips de votre pays.

Problème	Cause possible	Solution
	Le robot nettoie un sol qui reflète fortement les rayons du soleil. Ceci déclenche les capteurs de chute et entraîne un mouvement inhabituel du robot.	Fermez les rideaux pour empêcher les rayons du soleil d'entrer dans la pièce. Vous pouvez aussi commencer le nettoyage lorsque la luminosité est moins importante.
La batterie rechargeable ne peut plus être chargée ou se décharge très rapidement.	La batterie rechargeable a atteint la fin de son cycle de vie.	Faites remplacer la batterie rechargeable par un Centre Service agréé Philips (voir 'Remplacement de la batterie rechargeable').
Le robot tourne en rond.	Le robot est en mode d'aspiration en spirale.	Son comportement est normal. Pour un nettoyage approfondi, le mode d'aspiration localisée peut être activé lorsque le robot détecte beaucoup de saletés sur le sol. Ce mode fait également partie du mode d'aspiration automatique. Au bout d'environ une minute, le robot reprend son modèle d'aspiration normal. Vous pouvez également arrêter le mode d'aspiration localisée en sélectionnant un autre mode d'aspiration sur l'application.
Le robot ne parvient pas à trouver la station d'accueil.	Le robot n'a pas suffisamment de place pour se rendre à la station d'accueil.	Essayez de placer la station d'accueil à un autre endroit (voir 'Installation de la station d'accueil').
	Le robot cherche toujours la station d'accueil.	Accordez environ 20 minutes au robot pour qu'il retourne à la station d'accueil.
	Le robot n'a pas été démarré à partir de la station d'accueil.	Si vous souhaitez que le robot rejoigne automatiquement la station d'accueil après le nettoyage, démarrez le robot à partir de la station d'accueil.

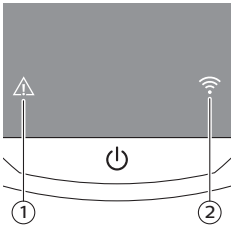
Introductie

Gefeliciteerd met uw aankoop en welkom bij Philips! Registreer uw product op www.philips.com/welcome om optimaal gebruik te kunnen maken van de door Philips geboden ondersteuning.

Algemene beschrijving (afb. 1)

- 1 Bovenklep
- 2 Handgreep van het deksel van de stofbak
- 3 Deksel van de stofbak
- 4 Filter
- 5 Reservefilter
- 6 Stofbak
- 7 Ventilator
- 8 Bumper
- 9 Dockingstation-sensor
- 10 Start-/stopknop
- 11 Display
- 12 TriActive XL-mondstuk
- 13 Voorwiel
- 14 Assen voor zijborstels
- 15 Valsensoren
- 16 Batterijvak
- 17 Wielen
- 18 Zuigopening
- 19 Zijborstels
- 20 Kleine stekker
- 21 Adapter
- 22 Dockingstation

Display



- 1 Waarschuwingsindicator
- 2 Indicator wifi-verbinding

Hoe uw robot werkt

Wat uw robot schoonmaakt

Deze robot is uitgerust met functies die hem zeer geschikt maken om u te helpen bij het reinigen van de vloeren in uw huis.

De robot is speciaal geschikt voor het schoonmaken van harde vloeren, zoals houten vloeren, tegelvloeren en ook laminaat- of linoleumvloeren. Er kunnen problemen ontstaan bij het reinigen van zachte vloerbedekking,

zoals tapijt of losse vloerkleden. Als u de robot gebruikt op tapijt of losse vloerkleden, blijf dan de eerste keer in de buurt om na te gaan of de robot goed werkt op dit type vloerbedekking.

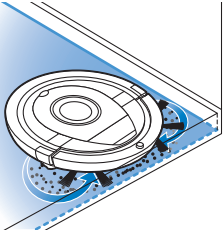
De robot gebruikt infraroodsensoren om te navigeren en kan daarom problemen ondervinden op zeer donkere en glimmende vloeren. Als u de robot op dergelijke oppervlakken gebruikt, blijf dan de eerste keer in de buurt om te kijken of de robot goed werkt op een donkere, glimmende vloer.

Hoe uw robot schoonmaakt

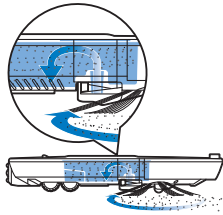
Reinigingssysteem

De robot heeft een 2-fasenreinigingssysteem om uw vloeren efficiënt schoon te maken.

- De twee zijborstels helpen de robot in hoeken en langs muren te reinigen. Ze zorgen er ook voor dat vuil van de vloer wordt verwijderd en naar de zuigopening toe wordt geborsteld.



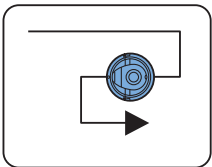
- De zuigkracht van de robot zorgt ervoor dat los stof wordt opgenomen en via de zuigopening naar de stofbak wordt getransporteerd.



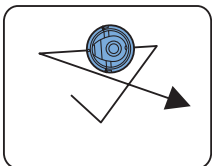
Reinigingspatronen

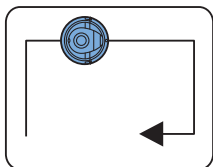
In de modus Automatisch reinigen maakt de robot gebruik van een automatische reeks reinigingspatronen om elk gebied van de kamer optimaal te reinigen. De volgende reinigingspatronen worden gebruikt:

- 1 Z-patroon of zigzagpatroon

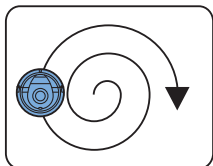


- 2 Willekeurig patroon





3 Muurvolgend patroon



4 Spiraalvormig patroon

In de automatische modus gebruikt de robot deze patronen in een vaste volgorde: z-patroon, willekeurig patroon, muurpatroon en spiraalvormig patroon.

Wanneer de robot deze vaste reeks patronen heeft voltooid, begint de robot weer van voren af aan met het Z-patroon. De robot blijft deze vaste reeks van reinigingspatronen gebruiken om een ruimte te reinigen tot de batterij bijna leeg is of tot de robot handmatig wordt uitgeschakeld.

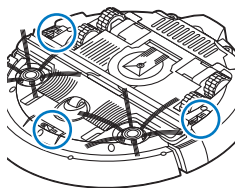
Opmerking: U kunt ook elke modus afzonderlijk selecteren in de app.

Hoe uw robot hoogteverschillen vermijdt

De robot heeft drie valsensoren aan de onderkant. De robot gebruikt deze valsensoren om hoogteverschillen, zoals een trap, te detecteren en te vermijden.

Opmerking: het is normaal dat de robot zich bij een hoogteverschil iets over de rand beweegt, omdat de valsensor aan de voorzijde zich achter de bumper bevindt.

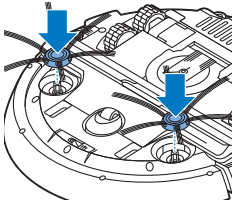
Let op: in bepaalde gevallen kunnen de valsensoren een trap of ander hoogteverschil niet op tijd detecteren. Houd de robot daarom de eerste paar keren dat u het apparaat gebruikt goed in de gaten, vooral wanneer u de robot in de buurt van een trap of een ander hoogteverschil gebruikt. Het is belangrijk dat u de valsensoren regelmatig schoonmaakt om ervoor te zorgen dat de robot hoogteverschillen goed kan blijven detecteren (zie het hoofdstuk 'Schoonmaken en onderhoud' voor instructies).



Vóór het eerste gebruik

De zijborstels bevestigen

- 1 Pak de zijborstels uit en plaats de robot ondersteboven op een tafel of op de vloer.

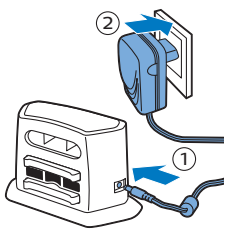


- 2 Duw de zijborstels op de assen op de onderkant van de robot.

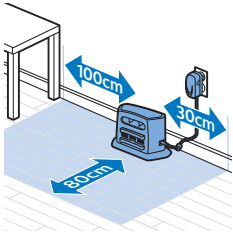
Opmerking: zorg ervoor dat u de zijborstels op de juiste manier bevestigt. Duw de zijborstels op hun assen tot u ze op hun plaats hoort vastklikken.

Klaarmaken voor gebruik

Het dockingstation plaatsen



- 1 Steek de kleine stekker van het adaptersnoer in de aansluiting op het dockingstation (1) en steek de adapter zelf in het stopcontact (2).
- 2 Plaats het dockingstation op een vlakke, horizontale vloer tegen een muur.

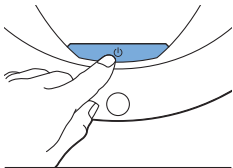


Opmerking: Zorg ervoor dat er geen obstakels of hoogteverschillen aanwezig zijn binnen een gebied van 80 cm ten opzichte van de voorkant van het dockingstation, 30 cm ten opzichte van de rechterkant en 100 cm ten opzichte van de linkerkant.

Belangrijke opmerking: diepe-slaapmodus

In de diepe-slaapmodus reageert de robot helemaal niet wanneer u op een knop drukt. U kunt de robot als volgt weer inschakelen wanneer deze zich in de diepe-slaapmodus bevindt:

- 1 Druk één seconde op de start/stop-knop op de robot om deze vanuit de diepe-slaapmodus in de stand-by-modus te zetten.
- 2 Druk kort op de start/stop-knop op de robot of druk op de start/stop-knop in de app om te beginnen met stofzuigen.
- 3 Als de robot niet begint met reinigen, plaatst u het apparaat op het dockingstation om het op te laden. Zorg dat het dockingstation op het stopcontact is aangesloten.



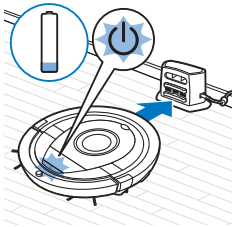
1 sec. ON 3 sec. OFF

De robot gaat naar de diepe-slaapmodus wanneer u de start/stop-knop 3 seconden ingedrukt houdt. De robot gaat kan ook naar de diepe-slaapmodus gaan wanneer de batterij leeg is. De batterij kan bijvoorbeeld leegraken als de robot het dockingstation niet kan vinden.

Opmerking: U kunt de robot niet uit de diepe-slaapmodus halen met de start/stop-knop in de app. Druk daarvoor op de start/stop-knop op de robot.

Opladen

- Wanneer u de robot voor de eerste keer oplaadt en de oplaadbare batterij leeg is, duurt het opladen vier uur.
- Wanneer de batterij volledig is opgeladen, kan de robot maximaal 120 minuten reinigen.
- De robot kan alleen worden opgeladen op het dockingstation.



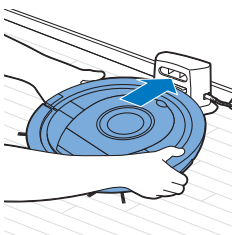
Automatisch opladen tijdens het gebruik

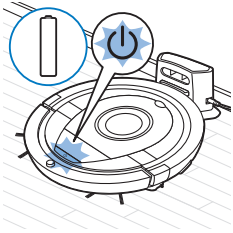
- 1 Wanneer de robot klaar is met reinigen of wanneer er nog maar 15% van het batterijvermogen over is, zoekt de robot automatisch het dockingstation op om weer te worden opgeladen. Wanneer de robot zoekt naar het dockingstation, gaat de start/stop-knop snel knipperen.
- 2 Wanneer de batterij volledig is opgeladen, gaat de start/stop-knop continu branden.

Opmerking: De robot zoekt alleen automatisch naar het dockingstation wanneer de robot is begonnen met reinigen vanuit het dockingstation.

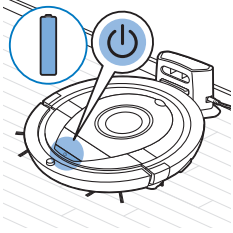
Opladen op het dockingstation

- 1 Druk op de start/stop-knop op de robot.
- 2 Plaats de robot op het aangesloten dockingstation.





3 De start/stop-knop gaat langzaam knipperen.



4 Wanneer de batterij volledig is opgeladen, gaat de start/stop-knop continu branden.

Wifiverbinding en de app

Vereisten aan het besturingssysteem

Minimale vereisten voor besturingssystemen:

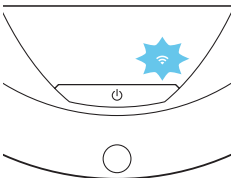
- iOS: 11 of hoger
- Android: 5.0 of hoger

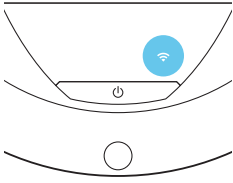
Wifi-specificaties

- De robot kan verbinding maken met standaard consumentenrouters met WEP-, WPA-PSK- of WPA2-PSK-versleuteling of zonder versleuteling (open wifi-netwerk).
- Doorgaans kan de robot geen verbinding maken met openbare hotspots, kantoornetwerken of hotelnetwerken.
- De robot werkt niet met 5 GHz-routers. Als de robot geen verbinding kan maken met de router, kijk dan of de router ook op 2,4 GHz kan worden ingesteld.

De robot met de wifirouter verbinden

1 Wanneer u de robot uit de doos haalt, begint het wifipictogram blauw te knipperen.

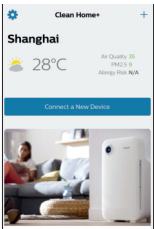




- Zodra de robot is verbonden met de wifi-router, gaat het wifipictogram blauw branden.
- 2 Als de robot geen verbinding kan maken met de wifi-router, controleer dan of er een actief wifisignaal is. Als er geen wifisignaal is, controleer dan of de wifi-router werkt. Als er wel een wifisignaal is, downloadt u de app en maakt u daarmee verbinding met de robot.

De app downloaden en met de robot verbinden

- 1 Zoek op 'Clean Home+' in de App Store of op Google Play.
- 2 Download en installeer de Clean Home+-app.
- 3 Open de app en druk op de knop 'Een nieuw apparaat verbinden' of druk op de knop '+'



- 4 Selecteer 'SmartPro-robotstofzuiger' en volg de instructies in de app.



- 5 De app geeft aan wanneer deze verbinding heeft gemaakt met de robot en klaar is voor gebruik.

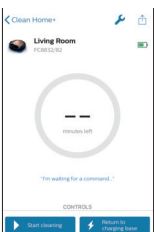


- 6 Druk op 'OK' om de app te openen.
- 7 Druk op 'Beginnen met stofzuigen' om de robot te starten. Met 'Terug naar oplaadstation' laat u de robot terugkeren naar het dockingstation.

Wat moet ik doen als de app geen verbinding kan maken met de robot?

De app geeft aan u wat u moet doen als er geen verbinding mogelijk is.

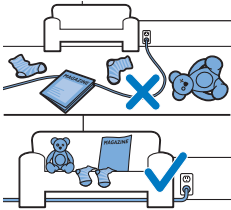
Als u de app nog steeds niet met de robot kunt verbinden via de instructies in de app, begin dan helemaal opnieuw door op de knop 'En nieuw apparaat verbinden' of de knop '+' te drukken.



Als de problemen met het verbinden van de robot en de app zich blijven voordoen, neemt u contact op met het Philips Consumer Care Center in uw land of gaat u naar www.philips.com/support.

Uw robot gebruiken

De kamer klaarmaken voor een schoonmaakbeurt

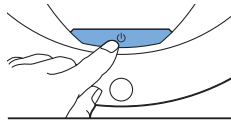


Haal alle losse en breekbare voorwerpen van de vloer voordat u de robot start voor een schoonmaakbeurt.

Haal ook alle kabels, snoeren en draden van de vloer.

Functies van de start/stop-knop

De start/stop-knop heeft 5 functies:





1 sec.	ON	10 sec.	WiFi
1 x	▶	20 sec.	WiFi
3 sec.	OFF		

Hoe u op de start/stop-knop drukt Hoe de robot reageert

Houd de start/stop-knop 1 seconde ingedrukt	De robot gaat van slaapmodus naar stand-by
Druk kort op de start/stop-knop	De robot begint of stopt met stofzuigen
Houd de start/stop-knop 3 seconden ingedrukt	De robot wordt in- of uitgeschakeld
Houd de start/stop-knop 10 seconden ingedrukt	Activeert wifi-configuratie en de gebruikersinterface op de robot
Houd de start/stop-knop 20 seconden ingedrukt	Reset de wifi-verbinding. U hoort twee lange pieptonen. Activeert wifi-configuratie en de gebruikersinterface.

Signalen van de gebruikersinterface en de betekenis ervan

De robot heeft een display met twee indicators: een waarschuwingsindicator en een indicator voor de wifi-verbinding. De start/stop-knop geeft lichtsignalen af. In de volgende tabel vindt u de betekenis van deze signalen.

Signaal	Beschrijving van signaal	Betekenis van signaal
	De start/stop-knop brandt continu.	De robot is klaar om te gaan schoonmaken.
	De start/stop-knop knippert langzaam.	De robot wordt opgeladen.
	De start/stop-knop knippert snel.	De robot zoekt naar het dockingstation.
		De batterij van de robot is bijna leeg.
	De indicator voor de wifi-verbinding knippert langzaam.	De robot bevindt zich in de modus voor wifi-configuratie. De robot heeft nog geen verbinding met de smartphone en de wifi-router.
	De indicator voor de wifi-verbinding knippert snel.	De robot is aan de smartphone gekoppeld, maar is nog niet verbonden met de wifi-router.
	De indicator voor de wifi-verbinding knippert twee keer snel achter elkaar met tussenpozen.	De robot maakt verbinding met de wifi-router.
	De indicator voor de wifi-verbinding brandt blauw.	De robot is verbonden met wifi.
	De waarschuwingsindicator gaat branden. Tegelijkertijd ontvangt u in de app een pushbericht met meer informatie over het probleem.	De robot is opgetild tijdens het reinigen.
		Een wiel of zijborstel zit vast.
		De bumper van de robot is beklemd geraakt.
		De bovenklep ontbreekt of is niet goed gesloten.
		De robot kan het dockingstation niet vinden.

De robot terugvinden

Als u de robot niet ziet, kunt u de robot terugvinden door één keer in uw handen te klappen. De robot gaat nu piepen en alle pictogrammen op het display gaan branden.

De klapproactie wordt ingeschakeld wanneer in de volgende situaties de slaapmodus van de robot wordt geactiveerd:

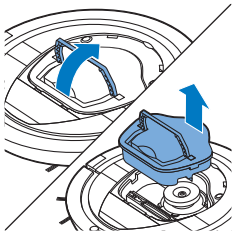
- wanneer de robot stopt met schoonmaken door een fout
- wanneer de robot het dockingstation niet binnen 20 minuten kan vinden.

Schoonmaken en onderhoud

De stofbak legen en schoonmaken

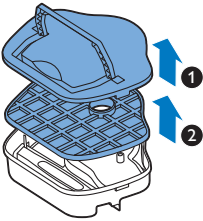
Leeg de stofbak en maak deze schoon wanneer de app aangeeft dat de stofbak vol is.

- 1 Verwijder de bovenklep.
- 2 Trek de handgreep van het stofbakdeksel omhoog en til de stofbak uit het stofbakcompartiment.

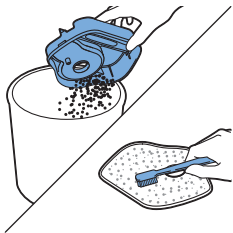


Opmerking: Wanneer u de stofbak uit de robot haalt of terugplaatst, moet u er goed op letten dat u de bladen van de motorventilator niet beschadigt.

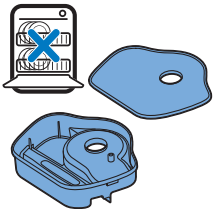
- 3 Til het deksel voorzichtig van de stofbak (1) en haal het filter eruit (2).

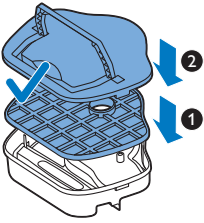


- 4 Schud de stofbak leeg boven een afvalbak. Maak het filter en de binnenkant van de stofbak schoon met een doek of een tandenborstel met zachte borstelharen. Maak ook de zuigopening schoon onder in de stofbak.

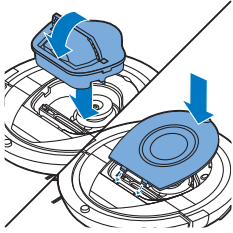


Let op: Maak de stofbak en het filter niet schoon met water en plaats deze onderdelen ook niet in de vaatwasmachine.





5 Plaats het filter terug in de stofbak (1). Plaats vervolgens het deksel op de stofbak (2).



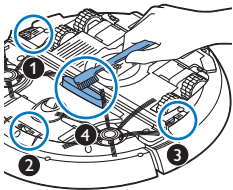
6 Plaats de stofbak terug in het stofbakcompartiment en plaats de bovenklep terug op de robot.

Let op: Controleer altijd of het filter aanwezig is binnen in de stofbak. Als u de robot gebruikt zonder filter in de stofbak, raakt de motor beschadigd.

De robot schoonmaken

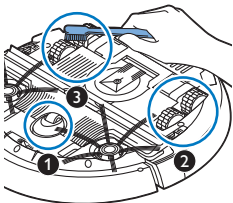
Om te zorgen dat de robot goed blijft werken, moet u de valsensoren, de wielen, de zijborstels en de zuigopening van tijd tot tijd schoonmaken.

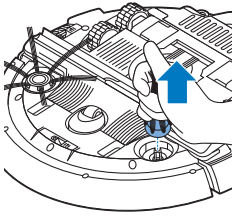
- 1 Plaats de robot ondersteboven op een vlakke ondergrond.
- 2 Gebruik een borstel met zachte borstelharen (zoals een tandenborstel) om stof of pluïsjes van de valsensoren te verwijderen.



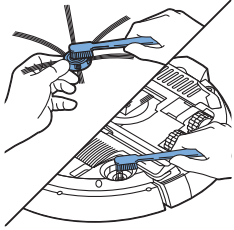
Opmerking: Het is belangrijk om de valsensoren regelmatig te reinigen. Als de valsensoren namelijk vuil zijn, kan de robot mogelijk geen hoogteverschil of trap meer detecteren.

- 3 Gebruik een borstel met zachte borstelharen (zoals een tandenborstel) om stof of pluïsjes van het voorwiel en de zijwielen te verwijderen.





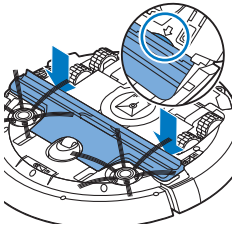
- 4 Als u de zijborstels wilt schoonmaken, pakt u ze bij hun borstelharen vast en trekt u de borstels van hun assen.



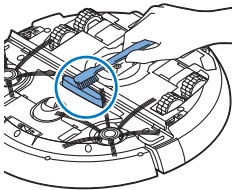
- 5 Haal pluisjes, haren en draden van de as en van de zijborstel zelf met behulp van een zachte borstel (zoals een tandenborstel) of een doek.

Tip: Als de haren van de zijborstels scheef of krom staan, kunt u de zijborstels een tijdje laten weken in warm water. Vervang de zijborstels (zie 'De zijborstels vervangen') als de borstelharen hierdoor hun oorspronkelijke vorm niet terugkrijgen.

- 6 Controleer de zijborstels en de onderkant van de robot op scherpe voorwerpen die schade aan uw vloer kunnen toebrengen.

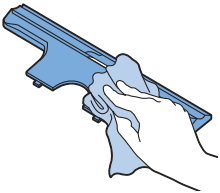


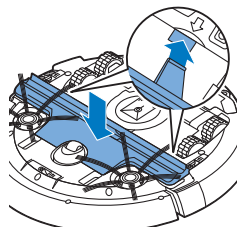
- 7 Nadat u de zijborstels van hun assen hebt gehaald, ontgrendelt u de klikverbindingen van het TriActive XL-mondstuk door uw vingers op die plekken te plaatsen die met pijlen zijn gemarkeerd en trekt u het TriActive-mondstuk van de robot.



- 8 Maak de zuigopening schoon met een zachte borstel (bijvoorbeeld een tandenborstel).

- 9 Verwijder alle zichtbare vuil van het TriActive-mondstuk.





- 10** Plaats de haakjes van het TriActive-mondstuk in de gaatjes onder in de robot. Duw het TriActive-mondstuk weer terug in de juiste positie. Controleer of het TriActive-mondstuk een paar millimeter vrij op en neer kan bewegen. Als het TriActive-mondstuk niet vrij kan bewegen, haal het dan uit elkaar en zet het weer nauwkeurig in elkaar.

Onderdelen vervangen

Accessoires bestellen

Ga voor accessoires of reserveonderdelen naar www.philips.com/parts-and-accessories of uw Philips-dealer. U kunt ook contact opnemen met het Philips Consumer Care Centrum in uw land (zie de meegeleverde internationale garantieverklaring voor contactgegevens).

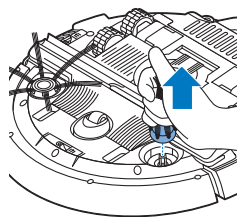
Het filter vervangen

Vervang het filter als het erg vies of beschadigd is. U kunt een nieuw filter bestellen onder bestelnummer FC8012. Raadpleeg het gedeelte 'De stofbak legen en schoonmaken' van het hoofdstuk 'Schoonmaken en onderhoud' voor instructies voor het verwijderen van het oude filter en het plaatsen van een nieuw filter in de stofbak.

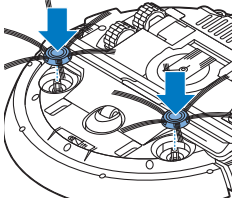
De zijborstels vervangen

Vervang de zijborstels na een tijd om ervoor te zorgen dat de robot goed blijft schoonmaken.

Opmerking: vervang de zijborstels altijd als ze tekenen van slijtage vertonen of beschadigd zijn geraakt. We raden u ook aan om beide borstels op hetzelfde moment te vervangen. U kunt reserve-zijborstels bestellen onder bestelnummer FC8013.



- 1** Als u de zijborstels wilt vervangen, pakt u de oude zijborstels vast bij hun haren en trekt u ze van hun assen.



- 2 Duw de nieuwe zijborstels op de assen.

De batterij van de robot vervangen

De batterij van de robot mag alleen worden vervangen door gekwalificeerde onderhoudstechnici. Breng de robot naar een door Philips geautoriseerd servicecentrum om de batterij te laten vervangen wanneer u de batterij niet meer kunt opladen of wanneer de batterij snel leegraakt. U kunt de contactgegevens van het Philips Consumer Care Center in uw land vinden in de internationale garantieverklaring of op de website op www.philips.com/support.

Garantie en ondersteuning

Hebt u informatie of ondersteuning nodig, ga dan naar www.philips.com/support of lees de internationale garantieverklaring.

Uw robotstofzuiger is met de grootste zorg ontworpen en ontwikkeld. Als de robot onverhoopt toch moeten worden gerepareerd, dan zorgt het Consumer Care Centre in uw land dat de benodigde reparatie zo snel mogelijk en met zo min mogelijk ongemak wordt uitgevoerd. Als er geen Consumer Care Centre in uw land is, ga dan naar uw Philips-dealer.

Recyclen



- Dit symbool betekent dat dit product niet samen met het gewone huishoudelijke afval mag worden weggegooid (2012/19/EU).



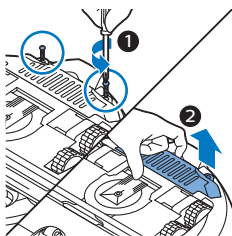
- Dit symbool betekent dat dit product een ingebouwde oplaadbare batterij bevat die niet met het gewone huishoudelijke afval mag worden weggegooid (2006/66/EG). Lever uw product in bij een officieel inzamelpunt of een Philips servicecentrum, waar de oplaadbare batterij deskundig wordt verwijderd.
- Volg de in uw land geldende regels voor de gescheiden inzameling van elektrische en elektronische producten en batterijen. Als u oude producten correct verwijdert, voorkomt u negatieve gevolgen voor het milieu en de volksgezondheid.

De oplaadbare batterij verwijderen

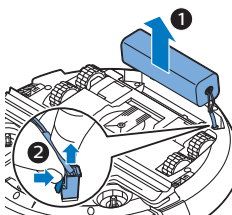
Waarschuwing: Verwijder de oplaadbare batterij alleen wanneer u het apparaat weggooit. Zorg ervoor dat de batterij helemaal leeg is wanneer u deze verwijderd.

Volg de onderstaande instructies om de batterij te verwijderen. U kunt de robot ook naar een servicecentrum van Philips brengen om de batterij te laten verwijderen. Neem contact op met het Philips Consumer Care Center in uw land voor het adres van een servicecentrum bij u in de buurt.

- 1 Start de robot op een plaats ergens in de kamer en niet vanuit het dockingstation.
- 2 Laat de robot werken tot de batterij leeg is om ervoor te zorgen dat de batterij volledig leeg is voordat u deze verwijderd en inlevert.
- 3 Draai de schroeven van het deksel van het batterijvak los en verwijder het deksel.



- 4 Til de batterij uit de robot en koppel de batterij los.
- 5 Breng de robot en de batterij naar een inzamelpunt voor elektrisch en elektronisch afval.



Problemen oplossen

In dit hoofdstuk worden in het kort de meest voorkomende problemen behandeld die zich kunnen voordoen tijdens het gebruik van het apparaat. Als u het probleem niet kunt oplossen met behulp van de onderstaande informatie, gaat u naar www.philips.com/support voor een lijst met veelgestelde vragen of neemt u contact op met het Consumer Care Center in uw land.

Probleem	Mogelijke oorzaak	Oplossing
De robot begint niet met stofzuigen als ik op de start/stop-knop druk.	De oplaadbare batterij is leeg.	Laad de batterij op (zie het hoofdstuk 'Klaarmaken voor gebruik').

Probleem	Mogelijke oorzaak	Oplossing
	De robot bevindt zich in de diepe-slaapmodus.	Druk één seconde op de start/stop-knop om de robot weer in te schakelen. Wanneer u nogmaals kort op de start/stop-knop drukt, begint de robot met stofzuigen. Als de batterij leeg is, reageert de robot niet. Plaats de robot in dat geval op het aangesloten dockingstation.
De robot reageert niet wanneer ik op een van de knoppen druk.	De batterij van de robot is leeg.	Plaats de robot op het aangesloten dockingstation. Na een paar seconden piept de robot en gaat het display aan.
De waarschuwingsaanduiding knippert snel. Tegelijkertijd ontvangt u in de app een pushbericht met meer informatie over het probleem.	Een of beide wielen zitten vast.	Verwijder de pluïsjes, haren of draden die zich rond de ophanging van het wiel hebben opgehoopt.
	Een of beide zijborstels zitten vast.	Reinig de zijborstels (zie 'De robot schoonmaken').
	De bovenklep ontbreekt of is niet goed gesloten.	Als de bovenklep ontbreekt of is niet goed is gesloten, werkt de robot niet. Plaats de bovenklep op de juiste manier op de robot.
	De bumper zit klem, bijvoorbeeld onder een obstakel of tussen een obstakel en de muur.	Til de robot van de vloer, zodat de bumper weer vrij komt. Plaats de robot weer op de vloer op enige afstand van het obstakel en druk kort op de start/stop-knop, zodat de robot verdergaat met stofzuigen.
	De robot is opgetild tijdens het reinigen.	Plaats de robot op de vloer. Druk vervolgens kort op de start/stop-knop om te zorgen dat de robot verdergaat met stofzuigen.
De robot maakt niet goed schoon.	De borstelharen van een of beide zijborstels zijn verbogen of geknakt.	Laat de borstel of borstels enige tijd weken in warm water. Vervang de zijborstels (zie 'De zijborstels vervangen') als de borstelharen hierdoor hun oorspronkelijke vorm niet terugkrijgen.
	Het filter in de stofbak is vuil.	Maak het filter in de stofbak schoon met een doek of een borstel met zachte borstelharen. U kunt het filter en de stofbak ook schoonmaken met een gewone stofzuiger die u hebt ingesteld op een stand met een weinig zuigkracht.

Probleem	Mogelijke oorzaak	Oplossing
		Als u het filter niet kunt schoonmaken met een borstel of een gewone stofzuiger, moet u het oude filter vervangen door een nieuw filter. We adviseren u het filter ten minste één keer per jaar te vervangen.
	De zuigopening in de onderkant van de stofbak is verstopt.	Reinig de zuigopening (zie 'De robot schoonmaken').
	Het voorwiel is door haar of ander vuil geblokkeerd.	Reinig het voorwiel (zie 'De robot schoonmaken').
	De robot reinigt een zeer donker of glimmend oppervlak, waardoor de valsensoren worden geactiveerd. Dit leidt ertoe dat de robot zich in een ongebruikelijk patroon over de vloer beweegt.	Druk kort op de start/stop-knop en verplaats de robot naar een lichter gekleurd gedeelte van de vloer. Blijft het probleem zich ook voordoen op lichter gekleurde vloeren, ga dan naar www.philips.com/support of neem contact op met het Consumer Care Center in uw land.
	De robot reinigt een vloer die zonlicht heel sterk weerspiegelt. Hierdoor worden de valsensoren geactiveerd en beweegt de robot zich in een ongebruikelijk patroon.	Sluit de gordijnen om te voorkomen dat er zonlicht op de vloer valt. U kunt het schoonmaken ook starten wanneer het zonlicht minder fel is.
De batterij kan niet meer worden opgeladen of raakt erg snel leeg.	De batterij heeft het einde van zijn levensduur bereikt.	Laat de batterij door een Philips-servicecentrum (zie 'De batterij van de robot vervangen') vervangen.
De robot beweegt zich in cirkels.	De robot staat in de modus Spiraalpatroon.	Dit is normaal gedrag. De modus voor plaatselijke reiniging kan worden geactiveerd wanneer er veel vuil is gedetecteerd op de vloer en zorgt voor een grondige reiniging. Deze modus maakt ook deel uit van de modus Automatisch reinigen. Na ongeveer een minuut hervat de robot zijn normale reinigingspatroon. U kunt de modus voor plaatselijke reiniging ook stoppen door een andere reinigingsmodus te selecteren in de app.
De robot kan het dockingstation niet vinden.	Er is niet genoeg ruimte voor de robot om richting het dockingstation te navigeren.	Zet het dockingstation (zie 'Het dockingstation plaatsen') op een andere plaats neer.
	De robot zoekt nog steeds actief.	Geef de robot ongeveer 20 minuten de tijd om terug te keren naar het dockingstation.

Probleem

Mogelijke oorzaak

Oplossing

De robot is niet gestart vanuit het dockingstation.


Als u wilt dat de robot terugkeert naar het dockingstation na een schoonmaakbeurt, moet u de robot starten vanuit het dockingstation.

© 2019 Koninklijke Philips N.V.

All rights reserved

3000.013.0253.4 (4/12/2019)



 >75 % recycled paper
>75 % papier recyclé