

Guide de mise en route

Félicitations pour votre achat du système de soin du linge et bienvenue dans l'univers Philips!

Nous espérons qu'il vous donnera entière satisfaction. Pour profiter pleinement de l'assistance Philips, enregistrez votre produit sur le site à l'adresse suivante: www.philips.com/welcome.

Enregistrez votre produit dès maintenant pour profiter de nombreux avantages, notamment d'une assistance complète pour votre produit (y compris les téléchargements) et d'un accès privilégié aux informations concernant les nouveautés, offres exclusives et promotions. Vous pourrez également participer aux sondages spéciaux sur les nouveaux produits.



1

Repassage

2

Cuisson à la
vapeur

3

Rafraîchissement

4

Arrêt
automatique

5

Rangement

6

Fonction
anticalcaire
automatique

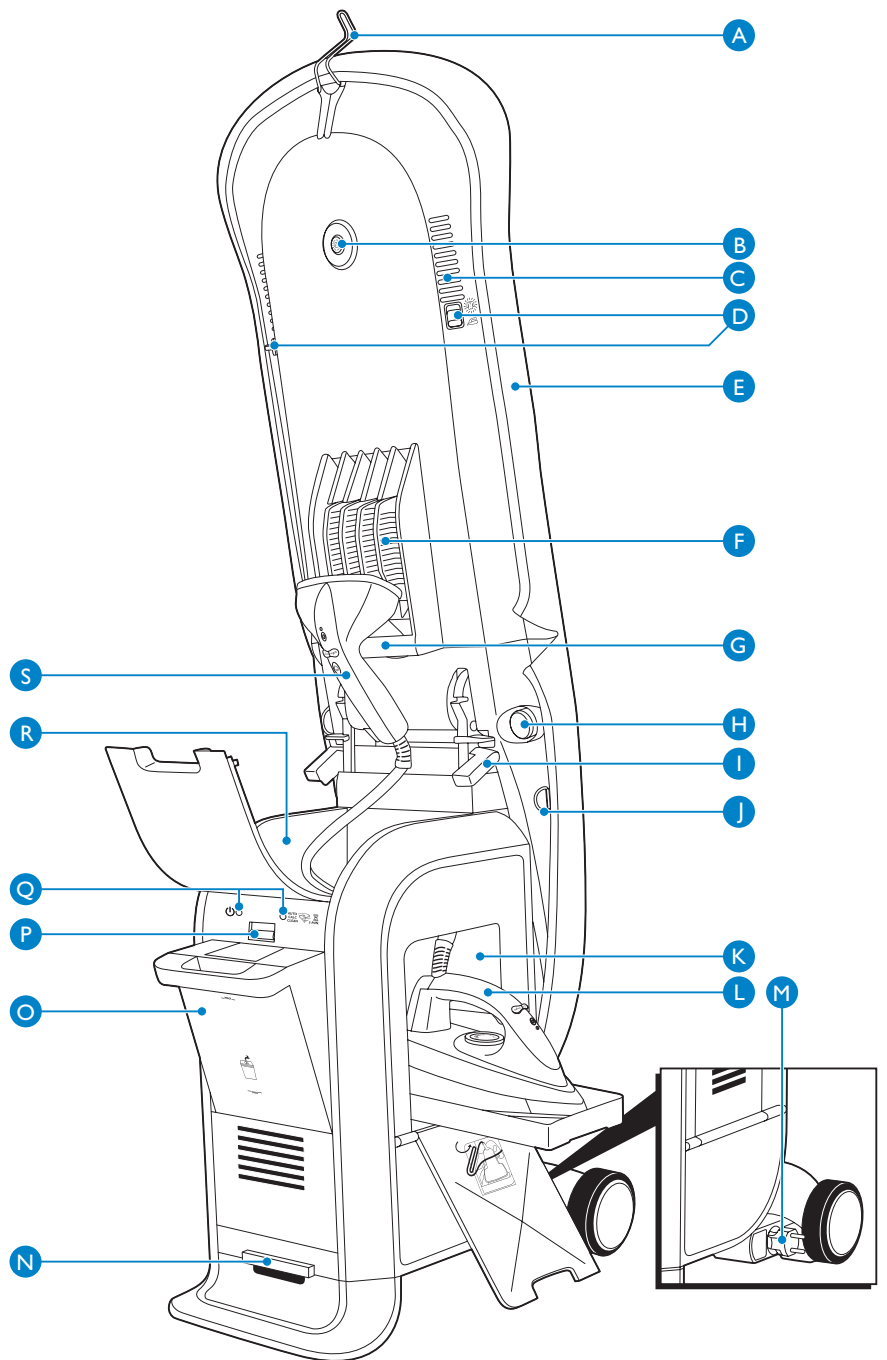
7

Nettoyage et
entretien**PHILIPS**

Vue éclatée

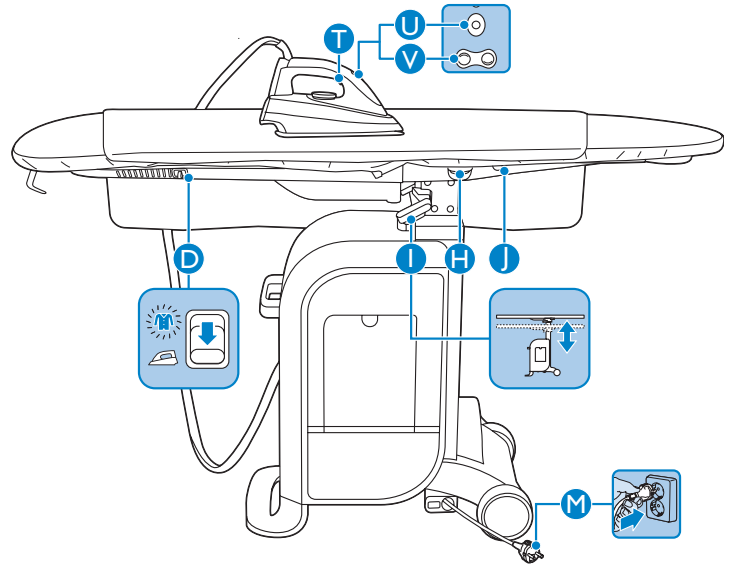
Description générale

- A** Crochet
- B** Bouton de rafraîchissement
- C** Orifices de ventilation
- D** Glissière des orifices de ventilation
- E** Housse ignifugée
- F** Ventilateur
- G** Poignée de la planche
- H** Bouton d'inclinaison de la planche
- I** Levier de réglage de la hauteur
- J** Attache
- K** Compartiment du fer
- L** Fer à repasser
- M** Cordon d'alimentation
- N** Bac de détartrage
- O** Réservoir d'eau
- P** Bouton de libération du réservoir d'eau
- Q** Voyant d'alimentation et voyant anticalcaire automatique
- R** Compartiment du défroisseur
- S** Défroisseur



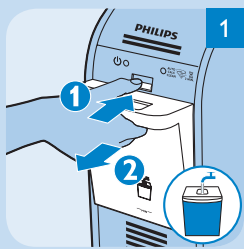
1 Repassage

- T** Activateur de vapeur
- U** Bouton marche/arrêt du fer avec voyant
- V** Bouton de soufflerie/aspiration
- D** Glissière de l'orifice de ventilation
- I** Levier de réglage de la hauteur
- H** Bouton d'inclinaison de la planche
- J** Attache
- M** Cordon d'alimentation



* Conseils et astuces pour le repassage

- Repassez les chemises sur la partie large de la planche: cela vous permettra de gagner du temps et d'économiser de l'énergie.
- Pour éviter lustrage et marques de coutures, utilisez la fonction de soufflerie. Pour maintenir le vêtement à plat sur la planche, utilisez la fonction d'aspiration.



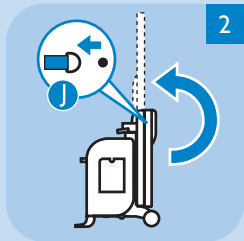
1 Branchez le cordon d'alimentation **M** sur une prise murale avec mise à la terre. Le voyant d'alimentation s'allume. Remplissez le réservoir d'eau. Vous pouvez utiliser de l'eau du robinet.



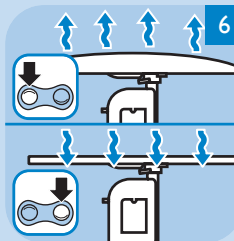
5 Pour repasser à la vapeur, réglez le thermostat du fer à repasser sur ●● ou une valeur supérieure et appuyez sur l'activateur de vapeur **T**.

Ne dirigez en aucun cas le jet de vapeur vers des personnes.

Remarque: Lorsque le thermostat du fer est réglé sur une position inférieure à ●●, aucune vapeur n'est produite car le fer n'est pas assez chaud.



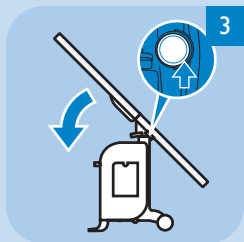
2 Détachez l'attache **J**, puis dépliez la planche à repasser en position verticale. Réglez les glissières des orifices de ventilation **D** en position de repassage.



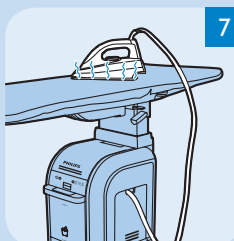
6 Si vous souhaitez utiliser la fonction de soufflerie, appuyez sur le bouton de soufflerie situé sur le fer.

Si vous souhaitez utiliser la fonction d'aspiration, appuyez sur le bouton.

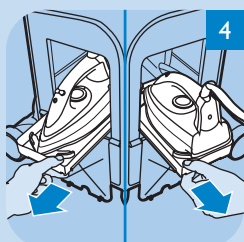
Remarque: Pour désactiver la fonction de soufflerie/aspiration, appuyez du nouveau sur ce bouton.



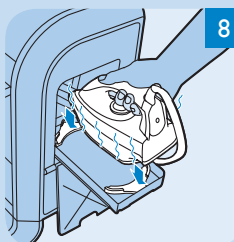
3 Appuyez sur le bouton d'inclinaison de la planche **H** et placez la planche en position horizontale. Réglez la planche à repasser à la hauteur souhaitée à l'aide du levier de réglage de la hauteur **I**.



7 Vous pouvez poser le fer chaud sur la housse de la planche à repasser en toute sécurité.



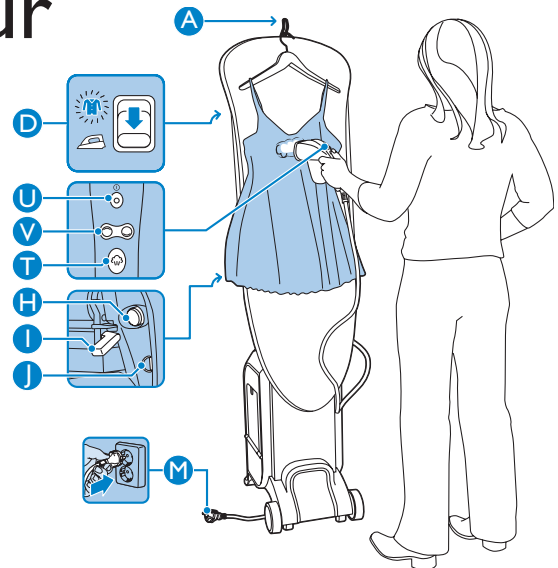
4 Sortez le fer de son compartiment, par la gauche ou par la droite. Appuyez sur le bouton marche/arrêt **U** du fer pour le mettre en marche. Le voyant d'alimentation s'allume. **Au bout de 2 minutes environ, le fer est prêt à l'emploi.**



8 Vous pouvez ranger le fer encore chaud dans son compartiment résistant à la chaleur dès qu'il est éteint.

2 Cuisson à la vapeur

- A** Crochet
- D** Glissière de l'orifice de ventilation
- U** Bouton marche/arrêt du défroisseur avec voyant
- V** Bouton de soufflerie/aspiration
- T** Activateur de vapeur
- H** Bouton d'inclinaison de la planche
- I** Levier de réglage de la hauteur
- J** Attache
- M** Cordon d'alimentation

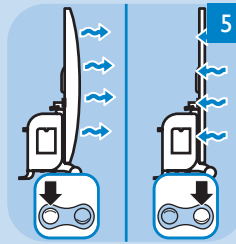


* Conseils et astuces pour le défroissage

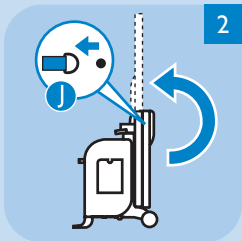
- Le défroisseur est idéal pour tous les tissus délicats, par exemple la soie, la laine et le cachemire.
- Pour défroisser une veste à la vapeur, placez-la directement sur la planche. Pour défroisser un chemisier ou une robe à la vapeur, utilisez le crochet **A**.



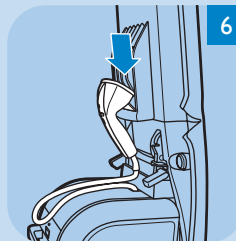
1 Branchez le cordon d'alimentation **M** sur une prise murale avec mise à la terre. Le voyant d'alimentation s'allume. Remplissez le réservoir d'eau. Vous pouvez utiliser de l'eau du robinet.



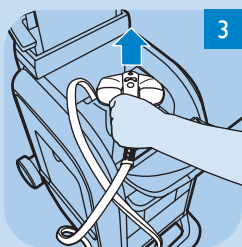
5 Si vous souhaitez utiliser la fonction de soufflerie, appuyez sur le bouton de soufflerie situé sur le défroisseur. Si vous souhaitez utiliser la fonction d'aspiration, appuyez sur le bouton d'aspiration situé sur le défroisseur. *Remarque:* Pour désactiver la fonction de soufflerie/aspiration, appuyez du nouveau sur ce bouton.



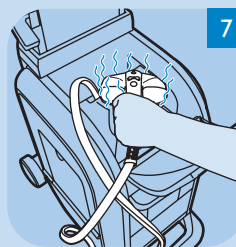
2 Détachez l'attache **J**, puis dépliez la planche à repasser en position verticale. Réglez les glissières des orifices de ventilation **D** en position de repassage.



6 Vous pouvez facilement accrocher le défroisseur à la poignée de la planche à repasser **G** si nécessaire.



3 Sortez le défroisseur de son compartiment. Appuyez sur le bouton marche/arrêt **U** du défroisseur pour le mettre en marche. Le voyant d'alimentation s'allume. **Au bout de 2 minutes environ, le défroisseur est prêt à l'emploi.**



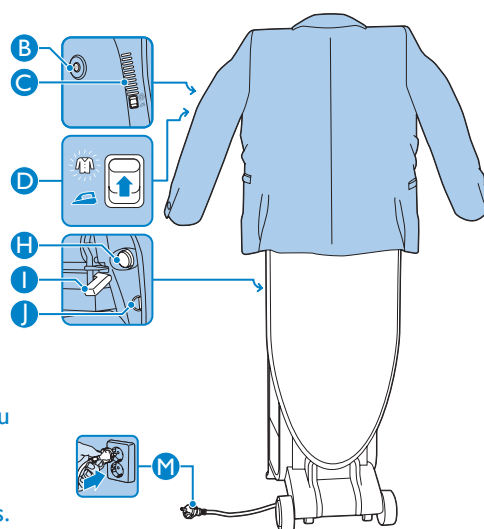
7 Vous pouvez ranger le défroisseur encore chaud dans son compartiment résistant à la chaleur dès qu'il est éteint.



4 Appuyez sur l'activateur de vapeur **T**. **Ne dirigez en aucun cas le jet de vapeur vers des personnes.**

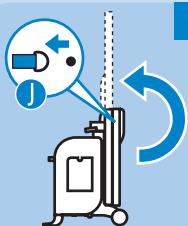
3 Rafraîchissement

- B Bouton de rafraîchissement
- C Orifice de ventilation
- D Glissière de l'orifice de ventilation
- H Bouton d'inclinaison de la planche
- I Levier de réglage de la hauteur
- J Attache
- M Cordon d'alimentation

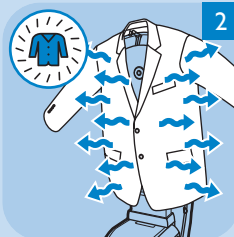


* Conseils et astuces pour le rafraîchissement

- Le rafraîchissement est idéal pour éliminer les odeurs de nourriture ou de cigarette sur les vestes, les manteaux et les pulls.
- Utilisez simultanément le mode de rafraîchissement avec le mode de défroissage pour rafraîchir les vêtements tout en éliminant les faux plis.

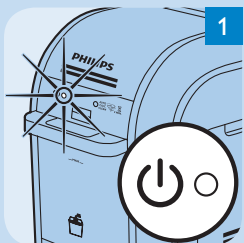


- 1 Branchez le cordon d'alimentation **M** sur une prise murale avec mise à la terre. Le voyant d'alimentation s'allume. Détachez l'attache **J**, puis dépliez la planche à repasser en position verticale. Réglez les glissières des orifices de ventilation **D** en position de rafraîchissement.



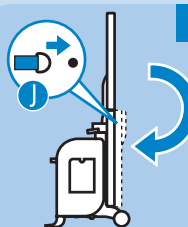
- 2 Appuyez sur le bouton de rafraîchissement **B** à l'arrière de la planche à repasser. L'appareil lance le processus de rafraîchissement du vêtement. Ce processus dure 10 minutes et s'arrête automatiquement.

4 Arrêt automatique

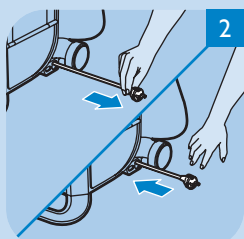


- 1 Cet appareil est doté d'une fonction d'arrêt automatique. Lorsque le fer ou le défroisseur n'est pas utilisé pendant plus de 10 minutes, l'appareil s'arrête automatiquement et passe en mode veille. L'appareil émet quelques bips et le voyant d'alimentation vert reste allumé.
 - 1 Pour désactiver la fonction d'arrêt automatique, appuyez une fois sur le bouton d'alimentation du fer ou du défroisseur.
Le voyant d'alimentation clignote.
 - 2 Patientez jusqu'à ce que le voyant cesse de clignoter. Lorsqu'il reste allumé en continu, l'appareil peut de nouveau être utilisé.

5 Rangement



- 1 Repliez la planche à repasser en position de rangement et attachez-la à l'aide de l'attache.



- 2 Pour ranger le cordon, tirez-le vers vous, puis relâchez-le. Il s'enroule automatiquement.

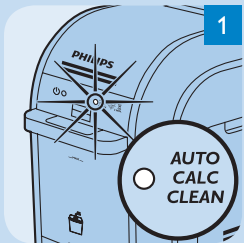


- 3 La poignée située sur la planche vous permet de déplacer l'ensemble en toute facilité.

6 Fonction anticalcaire automatique

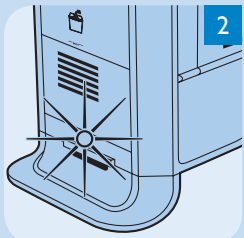
Remarque: La fonction anticalcaire automatique est automatiquement activée à un intervalle d'environ 3-5 utilisations du réservoir d'eau.

Remarque: Une fois la fonction anticalcaire automatique activée, elle ne peut être ni arrêtée ni empêchée. Si la fonction anticalcaire automatique est interrompue (par exemple, en cas de débranchement, de retrait du bac de détartrage ou de réservoir d'eau vide), réinitialisez-la (par exemple, branchez le cordon d'alimentation à une prise reliée à la terre, remettez en place le bac de détartrage ou remplissez le réservoir d'eau). La fonction anticalcaire automatique devrait reprendre jusqu'à la fin du processus.

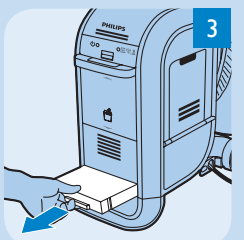


1 Lorsque la fonction anticalcaire automatique est activée, le voyant anticalcaire automatique bleu clignote et l'appareil émet des bips. La fonction s'exécute en 3 minutes environ.

Durant l'exécution de cette fonction, le système peut émettre des bruits de pompe et des cliquetis.



2 Au bout de 3 minutes environ, l'eau de rinçage passe dans le bac de détartrage situé au-dessous. Le bip s'accélère et le voyant rouge du bac de détartrage clignote.

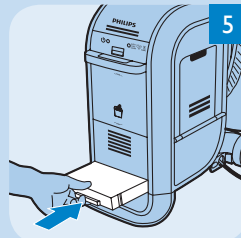


3 Retirez le bac de détartrage.

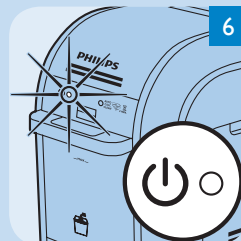


4 Videz l'eau dans l'évier.

Le bac de détartrage débordera s'il n'est pas vidé avant tout nouveau détartrage automatique.



5 Réinsérez le bac de détartrage dans l'appareil. L'appareil cesse d'émettre des bips et le voyant rouge s'éteint.



6 **Remarque:** Une fois la fonction anticalcaire automatique exécutée, le voyant d'alimentation s'allume. L'appareil commence à chauffer et il est prêt pour une nouvelle utilisation au bout de 2 minutes environ. Le fer sera chaud lorsque la vapeur sera prête pour utilisation.

7 Nettoyage et entretien

Nettoyage de la semelle du fer

Des particules de calcaire blanches ou marron peuvent s'échapper de la semelle du fer, en même temps que de la vapeur et des gouttes d'eau. Ce phénomène peut se produire lorsque vous repassez à la vapeur à basse température (●● ou une position inférieure, par ex. lors d'un repassage sans vapeur), lorsque le réservoir contient trop d'eau ou une fois le processus de détartrage automatique terminé.

Pour nettoyer la semelle du fer :

- 1 Réglez le thermostat sur la position « MIN ».
- 2 Appuyez sur le bouton marche/arrêt du fer pour le mettre en marche et patientez jusqu'à ce que le voyant d'alimentation cesse de clignoter.
- 3 Posez le fer à repasser sur un chiffon en coton.
- 4 Appuyez sur l'activateur de vapeur et déplacez le fer d'avant en arrière.

L'association d'eau et de vapeur permet d'évacuer les saletés de la semelle.

- 5 Répétez les étapes 1 à 4 jusqu'à ce que l'eau s'écoulant de la semelle soit propre.

Foire aux questions

Ce chapitre reprend les questions les plus fréquemment posées au sujet de l'appareil. Si vous ne trouvez pas la réponse à votre question ici, contactez le Service Consommateurs Philips de votre pays.

Question	Réponse
Pourquoi le système continue-t-il d'émettre des bips et de clignoter?	Si le voyant anticalcaire automatique bleu clignote, la fonction est peut-être en cours d'exécution. Elle s'exécute en 3 minutes environ. Si le voyant rouge du bac de détartrage clignote, videz le bac de détartrage et remettez-le en place. Si le voyant rouge du réservoir d'eau clignote, il manque de l'eau dans le réservoir d'eau ou le réservoir n'est pas placé correctement dans son compartiment. Remplissez le réservoir et remplacez-le correctement dans son compartiment.
Pourquoi le voyant du bac de détartrage clignote-t-il et l'appareil émet-il un signal sonore?	Une fois le processus de détartrage terminé, le voyant du bac de détartrage clignote et l'appareil émet un signal sonore. Videz le bac de détartrage et réinsérez-le avant d'allumer le fer/défroisseur.
Pourquoi le voyant du réservoir d'eau clignote-t-il?	Le réservoir d'eau est peut-être vide ou mal placé. Si c'est le cas, le voyant du réservoir d'eau clignote, l'appareil émet un signal sonore et le fer/défroisseur ne produit pas de vapeur lorsque vous appuyez sur l'activateur de vapeur. Remplissez le réservoir, puis introduisez-le fermement dans son compartiment.
Pourquoi le voyant du fer/défroisseur clignote-t-il?	Le fer/défroisseur n'est pas prêt. La chaudière n'a pas fini de chauffer. Attendez 2 minutes que le voyant cesse de clignoter. Lorsqu'il reste allumé en continu, appuyez sur l'activateur de vapeur du fer/défroisseur pour produire de la vapeur.
Pourquoi l'appareil ne fonctionne-t-il pas?	Il s'agit peut-être d'un problème de branchement. Vérifiez le cordon d'alimentation, la fiche de l'appareil et la prise secteur.
Pourquoi le fer/défroisseur ne chauffe-t-il pas?	Le fer/défroisseur n'est peut-être pas allumé. Sortez-le de son compartiment et appuyez une fois sur le bouton marche/arrêt. Le processus de détartrage automatique est peut-être en cours (le voyant anticalcaire automatique clignote) ou le bac de détartrage est plein (le voyant rouge du bac de détartrage clignote). Videz le bac de détartrage et réinsérez-le dans l'appareil. Patientez 2 minutes environ pour qu'il monte en température. Le fer sera chaud lorsque la vapeur sera prête pour utilisation.
Pourquoi le fer/défroisseur s'éteint-il?	La fonction d'arrêt automatique a peut-être été activée. L'appareil s'éteint automatiquement lorsque l'activateur de vapeur du fer/défroisseur n'a pas été utilisé depuis 10 minutes. Appuyez une fois sur le bouton marche/arrêt du fer/défroisseur pour désactiver la fonction d'arrêt automatique. Attendez que le voyant du fer/défroisseur cesse de clignoter et reste allumé.
Pourquoi de la fumée s'échappe-t-elle du fer/défroisseur?	Il est possible que de la fumée s'échappe du fer/défroisseur lors de la première utilisation car certaines des pièces de l'appareil ont été légèrement graissées. Ce phénomène est parfaitement normal et cesse rapidement.
Pourquoi le mode de rafraîchissement s'arrête-t-il?	Le mode de rafraîchissement fonctionne pendant 10 minutes, puis s'arrête automatiquement. Appuyez sur le bouton de rafraîchissement pour le réactiver.
Pourquoi le fer/défroisseur ne produit-il pas de vapeur?	Le réservoir d'eau n'est peut-être pas assez rempli ou n'est pas placé correctement dans son compartiment. Remplissez-le et insérez-le correctement dans son compartiment. L'appareil n'est peut-être pas suffisamment chaud. Le processus de chauffe dure deux minutes. Attendez que le voyant du fer/défroisseur cesse de clignoter et reste allumé, puis appuyez sur l'activateur de vapeur pour produire de la vapeur. Vous n'avez peut-être pas appuyé sur l'activateur de vapeur. Appuyez sur l'activateur de vapeur situé sur la poignée du fer/défroisseur pour produire de la vapeur. Le fer est réglé sur une température trop basse. Réglez le thermostat sur deux points ou plus.
Pourquoi l'appareil est-il bruyant?	Le processus de détartrage automatique est peut-être en cours (auquel cas le voyant anticalcaire automatique clignote) ou le bac de détartrage est plein une fois le processus de détartrage automatique terminé (le voyant rouge du bac de détartrage clignote). Videz le bac de détartrage et réinsérez-le dans l'appareil. Patientez 2 minutes environ pour qu'il monte en température. Le fer sera chaud lorsque la vapeur sera prête pour utilisation. Le bruit intermittent est émis par la pompe lorsqu'elle envoie l'eau du réservoir vers la chaudière. Si l'appareil émet un long bruit de pompe et que le voyant anticalcaire automatique clignote, le détartrage automatique est en cours. Si ce bruit dure trop longtemps ou s'il augmente, vérifiez d'abord si le réservoir d'eau est bien en place. Si c'est le cas et que le bruit persiste, éteignez l'appareil et contactez le Service Consommateurs Philips ou votre revendeur Philips. L'appareil est équipé d'un ventilateur fonctionnant en permanence pendant l'utilisation. Il optimise les performances de l'appareil et ne peut pas être désactivé.
Pourquoi le flux d'air est-il insuffisant?	Les glissières des orifices de ventilation sont probablement mal positionnées. En modes de repassage et de défroissage, les orifices doivent être fermés (glissières en position de repassage). Il est normal qu'un peu d'air s'échappe de ces orifices lorsqu'ils sont fermés. Cela n'a aucune incidence sur les performances de l'appareil. En mode de rafraîchissement, les orifices doivent être ouverts (glissières en position de défroissage).
Pourquoi y a-t-il des gouttes d'eau ou des zones humides sur la planche à repasser?	Lorsque vous utilisez la planche à repasser pendant une longue période, beaucoup de vapeur se condense à l'intérieur, ce qui crée des zones humides sur la housse. Après utilisation, faites sécher la planche en position dépliée. Vous pouvez également appuyer sur le bouton de rafraîchissement pour faire fonctionner le ventilateur. L'appareil s'arrête automatiquement au bout de 10 minutes. Ensuite, débranchez-le et rangez-le.
Pourquoi des gouttes d'eau s'écoulent-elles du fer/défroisseur?	De l'eau peut s'accumuler à l'intérieur du cordon flexible du fer/défroisseur. Des gouttes d'eau peuvent donc s'écouler du fer/défroisseur au cours des premières secondes de production de vapeur au début d'une séance de repassage/défroissage ou à la reprise d'une séance interrompue. Le fer est réglé sur une température trop basse. Réglez le thermostat sur deux points ou plus.
À quoi sert la fonction de soufflerie?	Lorsque vous utilisez la fonction de soufflerie, le vêtement repose sur un coussin d'air. Cela permet d'éviter lustrage et marques de coutures.
À quoi sert la fonction d'aspiration?	Lorsque vous utilisez la fonction d'aspiration, le vêtement est maintenu à plat sur la planche, pour un repassage sans faux plis.
Comment activer et désactiver la fonction de soufflerie/aspiration?	Pour activer la fonction de soufflerie/aspiration sur la planche à repasser, appuyez une fois sur le bouton de soufflerie/aspiration situé sur le fer/défroisseur. Pour désactiver la fonction de soufflerie/aspiration, appuyez une nouvelle fois sur ce bouton. Veuillez noter qu'une fonction d'aspiration douce fonctionne en permanence sur la planche et qu'elle ne peut être désactivée. Elle permet d'optimiser les performances de repassage du système.
Comment supprimer les plis sur la housse de la planche à repasser ?	La housse de la planche à repasser comporte 3 couches. Les plis sur la housse sont créés par des plis dans les couches inférieures. Tirez sur les plis et passez le fer sur la planche avec de la vapeur pour lisser les plis. Vous obtiendrez de meilleurs résultats en utilisant l'aspiration sur la planche après le repassage à la vapeur. Appuyez une fois sur le bouton d'aspiration situé sur le fer pour activer l'aspiration sur la planche.

Important

Lisez attentivement ce mode d'emploi avant d'utiliser l'appareil et conservez-le pour un usage ultérieur.

Danger

- ▶ Ne plongez jamais le fer, le défroisseur ou le reste de l'appareil dans l'eau.

Avertissement

- ▶ Avant de brancher l'appareil, vérifiez que la tension indiquée sur l'appareil correspond à la tension supportée par le secteur local.
- ▶ N'utilisez pas l'appareil si la fiche, le cordon d'alimentation, les cordons flexibles ou l'appareil lui-même sont endommagés, si l'appareil est tombé ou s'il fuit.
- ▶ Si le cordon d'alimentation ou les cordons flexibles sont endommagés, vous devez les faire remplacer par Philips, un Centre Service Agréé Philips ou un technicien qualifié afin d'éviter tout accident.
- ▶ Ne laissez jamais l'appareil sans surveillance pendant qu'il est branché.
- ▶ Cet appareil n'est pas destiné à être utilisé par des personnes (notamment des enfants) dont les capacités physiques, sensorielles ou intellectuelles sont réduites, ou par des personnes manquant d'expérience ou de connaissances, à moins que celles-ci ne soient sous surveillance ou qu'elles n'aient reçu des instructions quant à l'utilisation de l'appareil par une personne responsable de leur sécurité.
- ▶ Veillez à ce que les enfants ne puissent pas jouer avec l'appareil.
- ▶ Évitez tout contact entre le cordon d'alimentation ou les cordons flexibles et la semelle lorsqu'elle est chaude.
- ▶ Si de la vapeur s'échappe du bac de détartrage en cours d'utilisation, éteignez l'appareil et contactez un Centre Service Agréé Philips.

Attention

- ▶ Branchez l'appareil uniquement sur une prise secteur mise à la terre.
- ▶ Vérifiez régulièrement l'état du cordon d'alimentation et des cordons flexibles.
- ▶ Ne retirez jamais la housse de la planche en cours de repassage ou immédiatement après utilisation. Laissez toujours l'appareil refroidir suffisamment longtemps avant de retirer la housse.
- ▶ La semelle du fer à repasser peut devenir très chaude et peut par conséquent provoquer des brûlures si vous la touchez.
- ▶ Lorsque vous avez fini de repasser/défroisser, que vous nettoyez l'appareil ou que vous laissez l'appareil sans surveillance même pendant un bref instant, débranchez l'appareil du secteur.
- ▶ Ne déplacez jamais l'appareil en cours d'utilisation.
- ▶ N'utilisez pas l'appareil pour repasser des tissus très humides.

- ▶ Placez et utilisez toujours l'appareil sur une surface stable, plane et horizontale.
- ▶ Évitez de recouvrir l'appareil d'un torchon, d'un drap ou de tout autre tissu immédiatement après utilisation.
- ▶ Déplacez toujours l'appareil en position de rangement (planche pliée et attache bien serrée).
- ▶ Cet appareil est destiné à un usage domestique uniquement. Évitez de l'exposer aux éléments atmosphériques (pluie, soleil, froid, etc.).
- ▶ S'il est employé de manière inappropriée, à des fins professionnelles ou semi-professionnelles, ou en non-conformité avec les instructions du mode d'emploi, la garantie devient caduque et Philips décline toute responsabilité concernant les dégâts occasionnés.

Type d'eau préconisé

- ▶ Ne mettez pas de parfum, de vinaigre, d'amidon, de détartrants, de produits d'aide au repassage ou autres agents chimiques dans le réservoir d'eau.
- ▶ L'eau du robinet convient parfaitement. Si elle est très calcaire dans votre région, il est conseillé de la mélanger avec un même volume d'eau déminéralisée.

Environnement



Lorsqu'il ne fonctionnera plus, ne jetez pas l'appareil avec les ordures ménagères, mais déposez-le à un endroit assigné à cet effet, où il pourra être recyclé. Vous contribuerez ainsi à la protection de l'environnement.

Champs électromagnétiques (CEM)

Cet appareil Philips est conforme à toutes les normes relatives aux champs électromagnétiques (CEM). Il répond aux règles de sécurité établies sur la base des connaissances scientifiques actuelles s'il est manipulé correctement et conformément aux instructions de ce mode d'emploi.

Garantie et service

Si vous souhaitez obtenir des informations supplémentaires ou faire réparer l'appareil, ou si vous rencontrez un problème, rendez-vous sur le site Web de Philips à l'adresse www.support.philips.com ou contactez le Service Consommateurs Philips de votre pays (vous trouverez le numéro de téléphone correspondant sur le dépliant de garantie internationale). S'il n'existe pas de Service Consommateurs Philips dans votre pays, renseignez-vous auprès de votre revendeur Philips local.

