

Mouse cablato laser Dell MS3220

Guida all'uso

Modello di conformità: MS3220t



Note, attenzioni e avvertenze



NOTA: La dicitura NOTA indica informazioni importanti che contribuiscono a migliorare l'utilizzo computer.



ATTENZIONE: La dicitura ATTENZIONE indica potenziali danni all'hardware o la perdita dei dati se non si osservano le istruzioni.



AVVERTENZA: La dicitura AVVERTENZA indica potenziali danni materiali, lesioni personali o morte.

© 2020 Dell Inc. o relative filiali. Tutti i diritti riservati. Dell, EMC e altri marchi sono marchi di fabbrica di Dell Inc. o delle sue filiali. Altri marchi potrebbero essere marchi di fabbrica appartenenti ai rispettivi proprietari.

2020-03

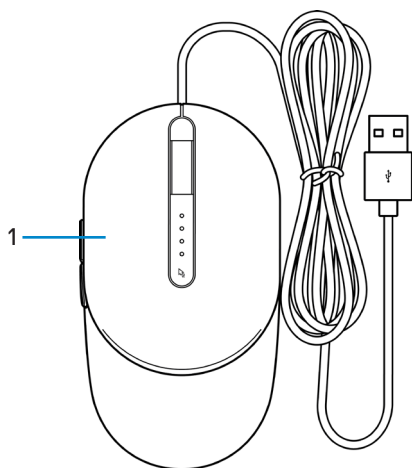
Rev. A01

Indice

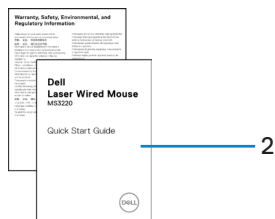
Note, attenzioni e avvertenze	2
Contenuto della confezione	4
Funzioni	5
Vista superiore e laterale.....	5
Vista inferiore	6
Dell Peripheral Manager	7
Configurazione del mouse	8
Collegamento del mouse.....	8
Regolazione del DPI.....	8
Specifiche	10
Generale	10
Sezione elettrica.....	10
Caratteristiche fisiche	10
Ambiente	11
Risoluzione dei problemi	12
Informazione legali	14
Garanzia	14
Garanzia limitata e criteri per la restituzione	14
Per clienti negli Stati Uniti:.....	14
Per clienti in Europa, Medio Oriente e Africa:.....	14
Per clienti fuori dagli Stati Uniti:	14



Contenuto della confezione



1 Mouse

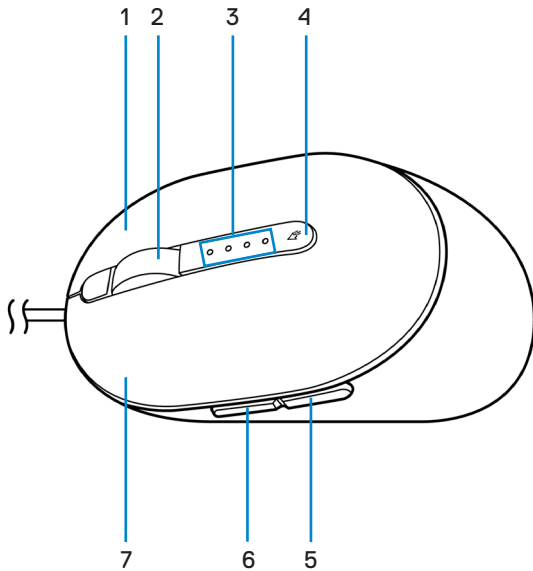


2 Documenti



Funzioni

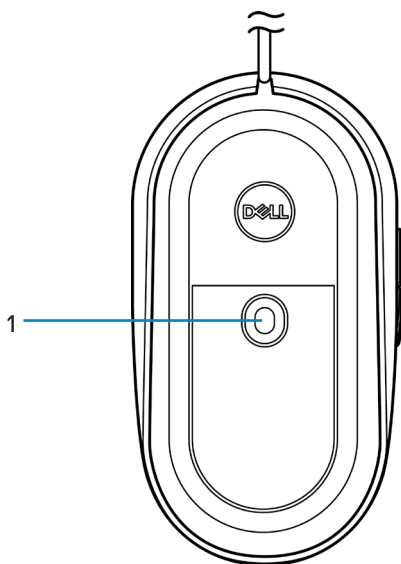
Vista superiore e laterale



- | | |
|---------------------|-------------------------------|
| 1 Pulsante destro | 2 Rotella di scorrimento |
| 3 Indicatori DPI | 4 Pulsante di regolazione DPI |
| 5 Pulsante indietro | 6 Pulsante avanti |
| 7 Pulsante sinistro | |



Vista inferiore



1 Sensore laser



Dell Peripheral Manager

Il software Dell Peripheral Manager consente di eseguire le seguenti operazioni:

- Assegnare tasti di scelta rapida del programma ai pulsanti o ai tasti programmabili del dispositivo tramite la scheda Azione.
- Visualizzare le informazioni sul dispositivo come la versione del firmware e lo stato della batteria tramite la scheda Informazioni.
- Aggiornare gli ultimi aggiornamenti del firmware sui dispositivi.
- Associare ulteriori dispositivi tramite il dongle USB RF o direttamente al computer tramite Bluetooth.

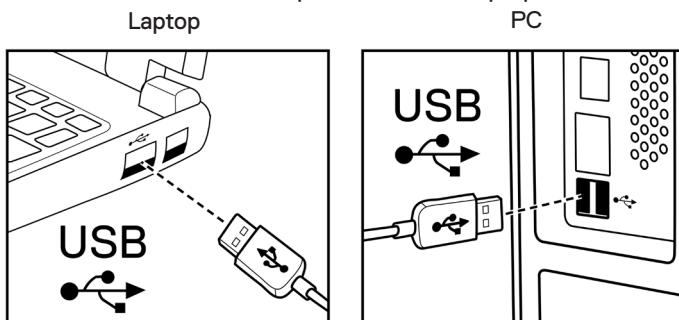
Per ulteriori informazioni, consultare *Guida all'uso di Dell Peripheral Manager* sulla pagina del prodotto al sito www.dell.com/support.



Configurazione del mouse

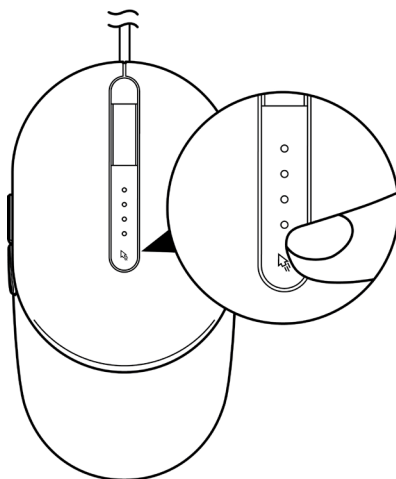
Collegamento del mouse

Collegare il cavo USB del mouse ad una porta USB A del laptop o del PC.

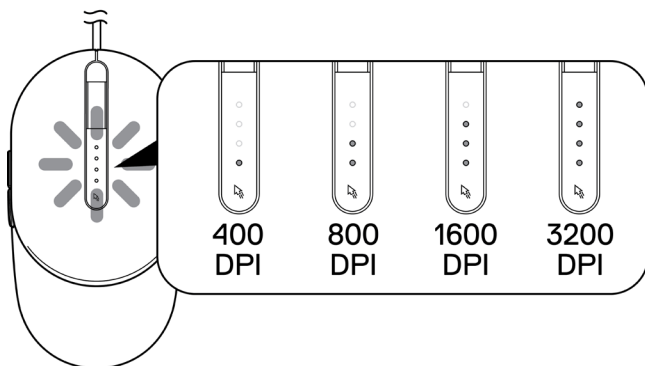


Regolazione del DPI

Premere ripetutamente il pulsante di regolazione DPI per alternare tra le risoluzioni di tracciamento del mouse.



L'impostazione DPI è indicata dal numero di spie DPI illuminate. Le quattro impostazioni DPI predefinite e le relative spie sono le seguenti:



Specifiche

Generale

Numero modello	MS3220
Tipo di collegamento	USB 2.0 cablato
Sistema operativo	<ul style="list-style-type: none">• Chrome• Windows XP• Windows Vista (solo test)• Windows 7, 32/64 bit• Windows 8, 32/64 bit• Windows 10, 32/64 bit• Windows Server 2003• Windows Server 2008; 2008 R2• Windows Server 2012; 2012 R2• Linux 6.x, Ubuntu, Neokylin• Free-DOS

Sezione elettrica

Tensione di funzionamento	5 V CC, 0,1 A
---------------------------	---------------

Caratteristiche fisiche

Peso (con cavo)	< 120 g (< 0,26 lb)
Dimensioni:	
Lunghezza	142 mm (5,59 pollici)
Larghezza	91 mm (3,58 pollici)
Altezza	46,5 mm (1,83 pollici)



Ambiente

Temperatura:

Operativa

Da -10°C a 50°C (da 14°F a 122°F)

Conservazione

Da -40°C a 65°C (da -40°F a 149°F)

Umidità di conservazione

95% di umidità relativa max.; senza condensa



Risoluzione dei problemi

Problemi	Possibili soluzioni
Il mouse non funziona	<ol style="list-style-type: none">1 Collegare il cavo USB del mouse ad un'altra porta USB. Potrebbe apparire una notifica che indica che l'installazione del driver è in corso. In tal caso, attendere che venga visualizzata una notifica che indica che i driver sono installati prima di utilizzare il mouse.2 Riavviare il computer.
Risoluzione dei problemi relativi al cursore	<ol style="list-style-type: none">1 Collegare il cavo USB del mouse ad un'altra porta USB. Potrebbe apparire una notifica che indica che l'installazione del driver è in corso. In tal caso, attendere che venga visualizzata una notifica che indica che i driver sono installati prima di utilizzare il mouse.2 Assicurarsi che il sensore laser non sia ostruito o sporco.3 Le superfici lucide in vetro o altre molto lisce non sono adatte al sensore del mouse per acquisire il movimento. L'uso di un tappetino per mouse in tessuto di colore scuro può migliorare il tracciamento.4 Salvare i dati, chiudere eventuali programmi aperti e quindi riavviare il laptop/PC. Se non si dispone di un altro mouse o touchscreen, potrebbe essere necessario tenere premuto il pulsante di accensione per almeno 15 secondi per spegnere il laptop/PC. Si potrebbero perdere i dati non salvati.



Risoluzione dei problemi relativi ai pulsanti del mouse

- 1 Assicurarsi che non vi sia nulla che impedisca ai pulsanti del mouse di muoversi.
- 2 Collegare il cavo USB del mouse ad un'altra porta USB. Potrebbe apparire una notifica che indica che l'installazione del driver è in corso. In tal caso, attendere che venga visualizzata una notifica che indica che i driver sono installati prima di utilizzare il mouse.
- 3 Salvare i dati, chiudere eventuali programmi aperti e quindi riavviare il laptop/PC. Se non si dispone di un altro mouse o touchscreen, potrebbe essere necessario tenere premuto il pulsante di accensione per almeno 15 secondi per spegnere il laptop/PC. Si potrebbero perdere i dati non salvati.
- 4 In Dell Peripheral Manager, ripristinare le impostazioni predefinite delle azioni del pulsante laterale.

Risoluzione di un problema di cursore a movimento lento

- 1 Assicurarsi che il sensore laser non sia ostruito o sporco.
- 2 Modificare l'impostazione DPI del mouse.
- 3 Modificare le impostazioni del mouse per regolare la velocità del puntatore.

Fare clic sulla scheda corrispondente al sistema operativo (SO) installato sul laptop/desktop ed eseguire i passaggi all'interno di quella sezione per modificare le impostazioni.

- Nella casella **Ricerca**, digitare `main.cpl`.
- Fare clic o toccare `main.cpl` nell'elenco di programmi.
- Spostare il cursore in **Selezionare la velocità del puntatore** per regolare la velocità del cursore al livello desiderato.
- Fare clic o toccare **OK**.



Informazione legali

Garanzia

Garanzia limitata e criteri per la restituzione

I prodotti Dell dispongono di una garanzia hardware limitata di tre anni. Se acquistati insieme ad un sistema Dell, disporranno della garanzia del sistema.

Per clienti negli Stati Uniti:

L'acquisto e l'uso del presente prodotto sono soggetti al contratto dell'utente finale Dell, che si trova sul sito [Dell.com/terms](https://www.dell.com/terms). Il presente documento contiene una clausola di arbitrato vincolante.

Per clienti in Europa, Medio Oriente e Africa:

I prodotti Dell venduti e utilizzati sono soggetti a diritti legali dei consumatori nazionali vigenti, ai termini di qualsiasi contratto di vendita con il rivenditore (applicabile tra l'utente e il rivenditore) e alle condizioni contrattuali per l'utente finale Dell.

Dell può inoltre fornire una garanzia hardware aggiuntiva. Per tutti i dettagli del contratto dell'utente finale Dell e le condizioni di garanzia, visitare il sito [Dell.com/terms](https://www.dell.com/terms), selezionare il proprio Paese dall'elenco nella parte inferiore della homepage e fare clic sul link "termini e condizioni" per visualizzare i termini dell'utente finale o sul link "supporto" per i termini di garanzia.

Per clienti fuori dagli Stati Uniti:

I prodotti Dell venduti e utilizzati sono soggetti a diritti legali dei consumatori nazionali vigenti, ai termini di qualsiasi contratto di vendita con il rivenditore (applicabile tra l'utente e il rivenditore) e ai termini di garanzia Dell. Dell può inoltre fornire una garanzia hardware aggiuntiva. Per tutti i dettagli dei termini di garanzia Dell, visitare il sito [Dell.com](https://www.dell.com), selezionare il proprio Paese dall'elenco nella parte inferiore della homepage e fare clic sul link "termini e condizioni" o sul link "supporto" per i termini di garanzia.

