



ICY BOX®

Manual IB-HUB1430

User's Manual (English) IB-HUB1430

4-port USB 3.0 In-Desk Hub

Handbuch (Deutsch) IB-HUB1430

4-port USB 3.0 Tisch Hub





ICY BOX®

Safety information

Please read carefully the following information to prevent injuries, damage to material and device as well as data loss:

Warning levels

Signal words and safety codes indicate the warning level and provide immediate information in terms of the probability of occurrence as well as the type and severity of the consequences if the measures to prevent hazards are not complied with.



DANGER

Warns of a **directly** hazardous situation causing **death or serious injury**.



WARNING

Warns of a **potentially** hazardous situation that **may** cause death or serious injury.



CAUTION

Warns of a **potentially** hazardous situation that **may** cause minor injury.

IMPORTANT

Warns of a **potential** situation that **may** cause material or environmental damage and disrupt operative processes.

1. Risk of electrical shock



WARNING

Contact with parts conducting electricity

Risk of death by electrical shock

- Read the operating instructions prior to use
- Make sure the device has been de-energised prior to working on it
- Do not remove contact protection panels
- Avoid contact with conducting parts
- Do not bring plug contacts in contact with pointed and metal objects
- Use in intended environments only
- Operate the device using a power unit meeting the specifications of the type plate only!
- Keep the device/power unit away from humidity, liquid, vapour and dust
- Do not modify the device
- Do not connect the device during thunderstorms
- Approach specialist retailers if you require repairs



ICY BOX®

Safety information

3. Hazards caused by a development of heat

IMPORTANT

Insufficient device/power unit ventilation

Overheating and failure of the device/power unit

- Prevent externally heating up components and ensure an exchange of air
- Do not cover the fan outlet and passive cooling elements
- Avoid direct sunlight on the device/power unit
- Guarantee sufficient ambient air for the device/power unit
- Do not place objects on the device/power unit

2. Hazards during assembly (if intended)



CAUTION

Sharp components

Potential injuries to fingers or hands during assembly (if

intended)

- Read the operating instructions prior to assembly
- Avoid coming into contact with sharp edges or pointed components
- Do not force components together
- Use suitable tools
- Use potentially enclosed accessories and tools only

3. Hazards caused by a development of heat

IMPORTANT

Insufficient device/power unit ventilation

Overheating and failure of the device/power unit

- Prevent externally heating up components and ensure an exchange of air
- Do not cover the fan outlet and passive cooling elements
- Avoid direct sunlight on the device/power unit
- Guarantee sufficient ambient air for the device/power unit

Do not place objects on the device/power unit

4. Hazards caused by very small parts and packaging



WARNING

Risk of suffocation

Risk of death by suffocation or swallowing

- Keep small parts and accessories away from children
- Store/dispose of plastic bags and packaging in an area that is inaccessible to children
- Do not hand over small parts and packaging to children



ICY BOX®

Safety information

5. Potential data loss

IMPORTANT

Data lost during commissioning

Potentially irreversible data loss

- Always comply with the information in the operating instructions/quick installation guide
- Exclusively use the product once the specifications have been met
- Back up data prior to commissioning
- Back up data prior to connecting new hardware
- Use accessories enclosed with the product

6. Cleaning the device

IMPORTANT

Harmful cleaning agents

Scratches, discolouration, damage caused by moisture or short circuit in the device

- Disconnect the device prior to cleaning
- Aggressive or intense cleaning agents and solvents are unsuitable
- Make sure there is no residual moisture after cleaning
- We recommend cleaning devices using a dry, anti-static cloth

7. Disposing of the device

IMPORTANT

Environmental pollution, unsuitable for recycling

Potential environmental pollution caused by components, recycling circle interrupted



This icon on product and packaging indicates that this product must not be disposed of as part of domestic waste. In compliance with the Waste Electrical and Electronic Equipment Directive (**WEEE**) this electrical device and potentially included batteries must not be disposed of in conventional, domestic waste or **recycling waste**. If you would like to dispose of this product and potentially included batteries, please return it to the retailer or your local waste disposal and recycling point.

If you have any questions, please do not hesitate to contact our support at support@raidsonic.de or visit our website at www.raidsonic.de.

Potential injuries to fingers or hands during assembly (if intended)

- Read the operating instructions prior to assembly
- Avoid coming into contact with sharp edges or pointed components
- Do not force components together
- Use suitable tools
- Use potentially enclosed accessories and tools only



ICY BOX®

Sicherheitshinweise

Zur Vermeidung körperlicher Schäden, sowie von Sach-, Geräteschäden und Datenverlust beachten Sie bitte folgende Hinweise:

Warnstufen

Signalwort und Sicherheitszeichen kennzeichnen die Warnstufe und geben einen sofortigen Hinweis auf a)Wahrscheinlichkeit, Art und Schwere der Folgen, wenn die Maßnahmen zur Vermeidung der Gefahr nicht befolgt werden.



GEFAHR

warnt vor einer **unmittelbar** gefährlichen Situation, die zum Tod oder zu schweren Verletzungen führen **wird**.



WARNUNG

warnt vor einer **möglicherweise** gefährlichen Situation, die zum Tod oder zu schweren Verletzungen führen **kann**.



VORSICHT

warnt vor einer **möglicherweise** gefährlichen Situation, die zu leichten Verletzungen führen **kann**.

ACHTUNG

warnt vor einer **möglichen** Situation, die zu Sach- und Umweltschäden führen und den Betriebsablauf stören **kann**.

1. Gefahren durch elektrische Spannung



WARNUNG

Kontakt mit elektrisch leitenden Teilen

Lebensgefahr durch Stromschlag

- vor Benutzung Betriebsanleitung lesen
- vor Arbeiten am Gerät, Spannungsfreiheit sicherstellen
- Kontaktschutzblenden nicht entfernen
- Kontakt mit Spannungsführenden Komponenten vermeiden.
- Steckkontakte nicht mit spitzen und metallischen Gegenständen berühren
- Verwendung nur in dafür vorgesehenen Umgebungen
- Gerät ausschließlich mit Typenschildkonformen Netzteil betreiben!
- Gerät/Netzteil fern von Feuchtigkeit, Flüssigkeit, Dampf und Staub halten
- Eigenständige Modifikationen sind unzulässig
- Gerät nicht während eines Gewitters anschließen
- Geben Sie Ihr Gerät im Reparaturfall in den Fachhandel



ICY BOX®

Sicherheitshinweise

2. Gefahren während Montage (wenn vorgesehen)

Scharfkantige Bauteile

Finger- oder Handverletzungen bei Zusammenbau (wenn vorgesehen) möglich



VORSICHT

- vor Montage, Betriebsanleitung lesen
- Kontakt mit scharfen Kanten oder spitzen Bauteilen vermeiden
- Bauteile nicht mit Gewalt zusammensetzen
- geeignetes Werkzeug verwenden
- nur gegebenenfalls mitgeliefertes Zubehör und Werkzeug verwenden

3. Gefahren durch Wärmeentwicklung

ACHTUNG

Mangelhafte Belüftung des Geräts/Netzteils

Überhitzung und Ausfall des Geräts/Netzteils

- externe Erwärmung vermeiden und Luftaustausch zulassen
- Lüfter-Auslass und passive Kühlkörper freihalten
- direkte Sonneneinstrahlung auf Gerät/Netzteil vermeiden
- ausreichend Umgebungsluft für Gerät/Netzteil sicherstellen
- keine Gegenstände auf dem Gerät/Netzteil abstellen

4. Gefahren durch Kleinstteile und Verpackung



WARNUNG

Ersticken Gefahr

Lebensgefahr durch Erstickten oder Verschlucken

- Kleinteile, Zubehör für Kinder unzugänglich verwahren
- Plastiktüten und Verpackung für Kinder unzugänglich verwahren/entsorgen
- Kleinteile und Verpackungen nicht in Kinderhände geben

5. Möglicher Datenverlust

ACHTUNG

Datenverlust bei Inbetriebnahme

Unwiederbringlicher Datenverlust möglich

- Unbedingt Hinweise in der Bedienungsanleitung/Schnellinstallationsanleitung beachten
- Produkt nur verwenden, wenn Spezifikationen erfüllt sind
- Datensicherung vor Inbetriebnahme durchführen
- Datensicherung vor Anschluss neuer Hardware durchführen
- dem Produkt beiliegendes Zubehör verwenden



ICY BOX®

Sicherheitshinweise

6. Reinigung des Gerätes

ACHTUNG

Schädigende Reinigungsmittel

Kratzer, Farbveränderungen, Feuchteschäden oder Kurzschluss am Gerät

- vor Reinigung, das Gerät außer Betrieb nehmen
- aggressive bzw. scharfe Reinigungs- und Lösungsmittel sind ungeeignet
- nach der Reinigung sicherstellen, dass keine Restfeuchtigkeit vorhanden ist
- Reinigung der Geräte am besten mit trockenem Antistatiktuch durchführen

7. Entsorgung des Gerätes

ACHTUNG

Umweltverschmutzung, Wiederverwertung nicht möglich

Mögliche Umweltbelastung durch Bestandteile,

Recyclingkreislauf unterbrochen



Dieses auf dem Produkt und der Verpackung angebrachte Symbol zeigt an, dass dieses Produkt nicht mit dem Hausmüll entsorgt werden darf. In Übereinstimmung mit der Richtlinie über Elektro- und Elektronik-Altgeräte (**WEEE**) darf dieses Elektrogerät und ggf. enthaltene Batterien nicht im normalen Hausmüll oder dem **Gelben Sack** entsorgt werden. Wenn Sie dieses Produkt und ggf. enthaltene Batterien entsorgen möchten, bringen Sie diese bitte zur Verkaufsstelle zurück oder zum Recycling-Sammelpunkt Ihrer Gemeinde.

Bei Fragen kontaktieren Sie gerne unseren Support unter support@raidsonic.de oder besuchen Sie unsere Internetseite www.raidsonic.de.

E**D**

Safety Information / Sicherheitshinweise

⚠ WARNING

Do not touch the contacts when plugging in or out the power plug.

⚠ WARNING

Bei ein- und ausstecken des Netzsteckers, keinesfalls an die Kontakte greifen.



When plugging in and unplugging the power plug, please grip the isolated plug area.

Beim ein- und ausstecken des Netzsteckers, bitte am isolierten Bereich greifen.

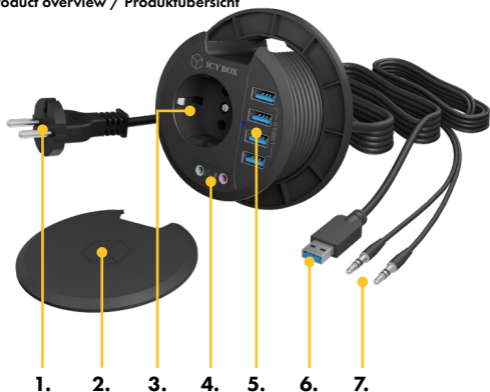
If not in use, cover the power socket with the delivered cover cap!

Wenn Sie die Steckdose nicht benutzen, decken Sie diese mittels der mitgelieferten Schutzkappe ab!



Manual IB-HUB1430

Product overview / Produktübersicht



1. EU plug ~230 V / EU Stecker ~230 V
2. Cover cap / Schutzkappe
3. EU socket ~230 V / EU Steckdose ~230 V
4. 3.5 mm audio jack (green audio / red headset/combo) /
3,5 mm Klinkenanschluss (Grün Audio / Rot Headset/Combo)
5. 4-port USB 3.0 Hub USB Type-A /
4-fach USB 3.0 Hub mit USB Type-A
6. USB 3.0 Type-A to host computer /
USB 3.0 Type-A zum Hostcomputer
7. 3.5 mm audio plug (audio and Headset/combo) /
3,5 mm Klinkenstecker (Audio und Headset/Combo)



ICY BOX®

Manual IB-HUB1430

Package Content

1x IB-HUB1430, 1x Cover cap, 1x Manual

Key features

- 4 port USB 3.0 Type-A Hub, data transfer with up to 5 Gbit/s
- 1x EU socket with 230 volts to plug any device
- 2x 3,5 mm audio jack for headphone and headset (combo)
- Round housing allows mounting in Ø 80 mm cable bushing
- Integrated cables with length of 1.4 meters
- For desk thickness of up to 45 mm

Verpackungsinhalt

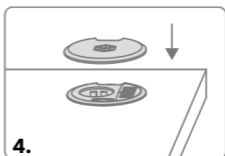
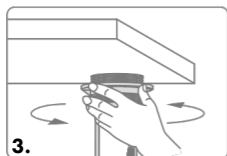
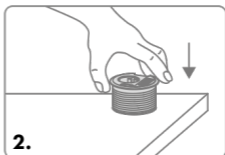
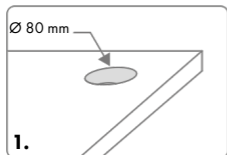
1x IB-HUB1430, 1x Schutzkappe, 1x Handbuch

Key features

- 4-fach USB 3.0 Type-A Hub, Datentransferraten von bis zu 5 Gbit/s
- 1x EU Steckdose mit 230 Volt um ein beliebiges Gerät anzuschließen
- 2x 3,5 Klinkenanschluss für Kopfhörer und Headset (Comboanschluss)
- Rundes Gehäuse für Montage in Ø 80 mm Kabeldurchführungen
- Integrierte Kabel mit 1,4 Metern länge
- Für Tischplatten bis zu 45 mm geeignet

Handbuch IB-HUB1430

Installation/Einbau



EN

1. Before the hub is installed, there must be a drilled hole of $\varnothing 80$ mm in the table top.
2. Unscrew the ring from the hub and insert the hub, with the cables first, from above through the $\varnothing 80$ mm hole.
3. take the ring and put the cables through it. Screw the ring to the hub so that it fixes the hub to the table top.
4. If necessary, cover the hub with the cover cap.

DE

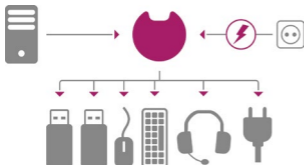
1. Vor dem Einbau des Hubs, muss eine Bohrung von $\varnothing 80$ mm in der Tischplatte vorhanden sein.
2. Schrauben Sie den Ring vom Hub ab und stecken Sie den Hub, mit den Kabeln voran, von oben durch ihre $\varnothing 80$ mm Bohrung.
3. Nehmen Sie nun den Ring und führen die Kabel durch diesen hindurch. Schrauben Sie nun den Ring auf den Hub, sodass dieser den Hub an der Tischplatte fixiert.
4. Bei Bedarf decken Sie den Hub mit der mitgelieferten Schutzkappe ab.



ICY BOX®

Manual IB-HUB1430

Usage / Anwendung



EN

1. Plug the EU plug in a free EU Socket.
2. Plug the USB 3.0 cable in a free USB 3.0 port on your host computer.
3. Plug the audio cable in the corresponded 3,5 mm audio jack on your host computer (red for headset/combo, green for headphone)
4. If the USB cable is connected to your host computer, the blue LED on the USB ports lights up.
5. The Hub is ready to use now.

DE

1. Stecken Sie den EU Stecker in eine freie EU Steckdose.
2. Stecken Sie das USB 3.0 Kabel in einen freien USB 3.0 Anschluss an Ihrem Hostcomputer.
3. Stecken Sie die Audiokabel in die entsprechenden 3,5 mm Klinkenanschlüsse Ihres Hostcomputers. (Rot für Headset/Combo, Grün für Kopfhörer)
4. Ist das USB Kabel mit Ihrem Hostcomputer verbunden, leuchtet die blaue LED an den vier USB 3.0 Anschlüssen auf.
5. Nun ist der Hub Einsatzbereit.



ICY BOX®



© Copyright 2019 by RaidSonic Technology GmbH. All Rights Reserved.

The information contained in this manual is believed to be accurate and reliable. RaidSonic Technology GmbH assumes no responsibility for any errors contained in this manual. RaidSonic Technology GmbH reserves the right to make changes in the specifications and/or design of the above-mentioned product without prior notice. The diagrams contained in this manual may also not fully represent the product that you are using and are there for illustration purposes only. RaidSonic Technology GmbH assumes no responsibility for any differences between the product mentioned in this manual and the product you may have. Apple and macOS are registered trademarks of Apple Computer Inc. Microsoft, Windows and the Windows logo are registered trademarks of Microsoft Corporation. The terms HDMI® and HDMI® High-Definition Multimedia Interface, and the HDMI® logo are trademarks or registered trademarks of HDMI® LA, Inc. in the United States and other countries.