

**PHILIPS**

HR2531, HR2532  
HR2533, HR2534  
HR2535, HR2536  
HR2537, HR2538

# Gebruiksaanwijzing

## INHOUDSOPGAVE

<b>Belangrijk</b>	<b>3</b>
<b>Introductie</b>	<b>6</b>
<b>Algemene beschrijving</b>	<b>6</b>
<b>Voor het eerste gebruik</b>	<b>8</b>
<b>Klaarmaken voor gebruik</b>	<b>8</b>
<b>Het apparaat gebruiken</b>	<b>8</b>
Staafmixer	8
XL-hakmolen (alleen HR2537)	
Compacte hakmolen (alleen HR2532, HR2533, HR2535, HR2536, HR2537, HR2538)	11
Garde (alleen HR2533, HR2536, HR2537, HR2538)	14
Aardappelpureerstaaf (alleen HR2538)	17
<b>Reiniging</b>	<b>19</b>
<b>Opbergen</b>	<b>22</b>
<b>Recycling</b>	<b>22</b>
<b>Garantie en ondersteuning</b>	<b>22</b>
<b>Problemen oplossen</b>	<b>22</b>

## Belangrijk

Lees deze gebruiksaanwijzing zorgvuldig door voordat u het apparaat gaat gebruiken. Bewaar de gebruiksaanwijzing om deze zo nodig later te kunnen raadplegen.

### Gevaar

- Dompel de motorunit nooit in water of een andere vloeistof en spoel deze ook niet onder de kraan af. Gebruik alleen een vochtige doek om de motorunit schoon te maken.

### Waarschuwing

- Controleer of het voltage dat wordt aangegeven op het apparaat, overeenkomt met de plaatselijke netspanning voordat u het apparaat aansluit.
- Gebruik het apparaat niet indien de stekker, het netsnoer of een ander onderdeel beschadigd is of zichtbare barsten heeft.
- Indien het netsnoer beschadigd is, moet het worden vervangen door Philips, het servicecentrum van Philips of personen met vergelijkbare kwalificaties om gevaar te voorkomen.
- Raak de snijkanten van de mesunits onder geen beding aan, vooral niet wanneer de stekker in het stopcontact zit. De snijkanten zijn zeer scherp.
- Gebruik de mesunit van de hakmolen nooit zonder een hakmolenkom.
- Dompel de mixstaaf of garde (alleen bepaalde typen) altijd onder in de ingrediënten voor u het apparaat inschakelt om spatten te voorkomen, vooral wanneer u hete ingrediënten verwerkt.
- Als een van de mesunits vastloopt, haal dan de stekker uit het stopcontact voordat u de ingrediënten verwijdert die de mesunits blokkeren.

- Wees voorzichtig wanneer u hete vloeistof in de beker giet. Hete vloeistof en stoom kunnen brandwonden veroorzaken.
- Dit apparaat is uitsluitend bedoeld voor normaal gebruik binnenshuis. Het apparaat is niet bedoeld voor gebruik in personeelskeukens van bijvoorbeeld winkels, kantoren, boerderijen of vergelijkbare werkomgevingen. Het is ook niet bedoeld voor gebruik door gasten van hotels, motels, bed & breakfasts en andere verblijfsaccommodaties.
- Gebruik het apparaat nooit om harde ingrediënten zoals ijsblokjes te verwerken.
- Dit apparaat buiten bereik van kinderen houden. Houd het apparaat en het snoer buiten bereik van kinderen.
- Dit apparaat kan worden gebruikt door personen met verminderde lichamelijke, zintuiglijke of geestelijke capaciteiten of weinig ervaring en kennis, mits zij toezicht of instructie hebben ontvangen aangaande veilig gebruik van het apparaat, en zij de gevaren van het gebruik begrijpen.
- Kinderen mogen niet met het apparaat spelen.
- Trek altijd de stekker uit het stopcontact als u het apparaat onbeheerd achterlaat en voordat u het apparaat in elkaar zet, uit elkaar haalt of schoonmaakt.
- Maak de onderdelen die in contact komen met voedsel goed schoon voordat u het apparaat voor de eerste keer gebruikt. Volg de instructies en tabel voor schoonmaken in deze handleiding.
- Trek altijd de stekker van het apparaat uit het stopcontact voor u accessoires

verwisselt of in de buurt komt van onderdelen die tijdens gebruik bewegen.

### **Let op**

- Gebruik het apparaat nooit langer dan 3 minuten achter elkaar in combinatie met de accessoires. Laat het apparaat 15 minuten afkoelen voordat u verdergaat.
- Geen van de accessoires is geschikt voor gebruik in de magnetron.
- Gebruik nooit accessoires of onderdelen van andere fabrikanten of die niet specifiek zijn aanbevolen door Philips. Als u dergelijke accessoires of onderdelen gebruikt, vervalt de garantie.
- Houd de motorunit uit de buurt van hitte, vuur, vocht en vuil.
- Gebruik dit apparaat alleen voor het beoogde doeleinde zoals beschreven in de gebruiksaanwijzing.
- Vul de beker, de kom van de XL-hakmolen (alleen bepaalde typen) of de compacte hakmolen (alleen bepaalde typen) nooit met ingrediënten die heter zijn dan 80°C.
- Overschrijd de hoeveelheden en bewerkingstijden aangegeven in de tabel niet.
- Spoel de mesunit van de staafmixer schoon onder de kraan. Dompel de voedingsunit nooit onder in water.
- Laat de mixstaaf drogen nadat u deze hebt gereinigd. Bewaar deze horizontaal of met het mes naar boven gericht.
- Geluidsniveau: Lc = 85 dB(A)

### **Elektromagnetische velden (EMV)**

Dit Philips-apparaat voldoet aan alle normen en voorschriften met betrekking tot blootstelling aan elektromagnetische velden.

## Introductie

Gefeliciteerd met uw aankoop en welkom bij Philips! Registreer uw product op [www.philips.com/welcome](http://www.philips.com/welcome) om optimaal gebruik te kunnen maken van de door Philips geboden ondersteuning.

## Algemene beschrijving

### Staafmixer

- 1 Aan/uit-schakelaar
- 2 Motorunit
- 3 Vrijgaveknop
- 4 Mixstaaf met geïntegreerde mesunit

### Garde (alleen HR2533, HR2536, HR2537, HR2538)

- 5 Koppelunit voor garde
- 6 Garde

### Beker

- 7 Beker

### Aardappelpureerstaaf (alleen HR2538)

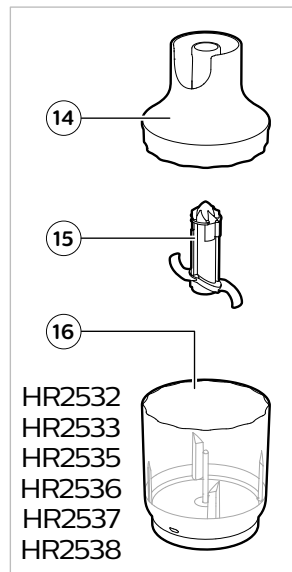
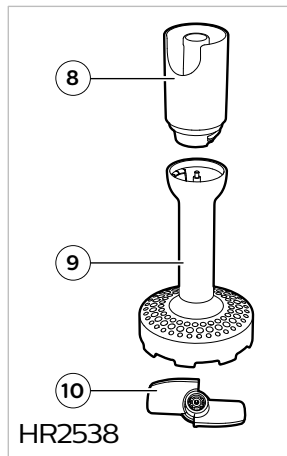
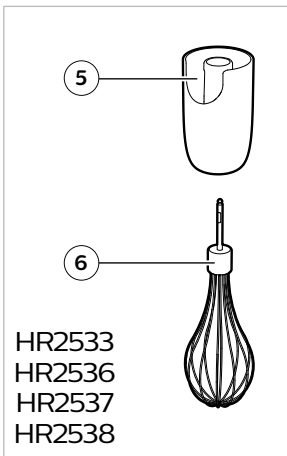
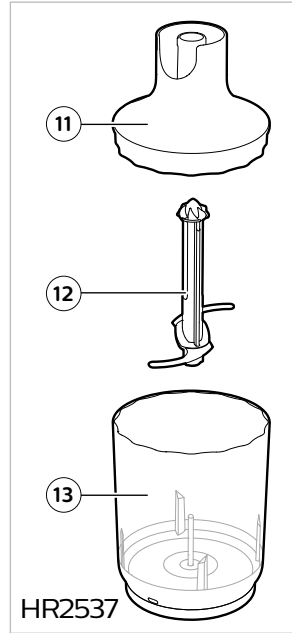
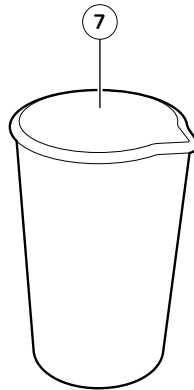
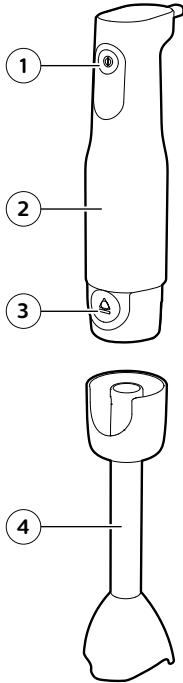
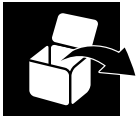
- 8 Koppelunit voor aardappelpureerstaaf
- 9 Aardappelstamper
- 10 Aardappelpureerblad

### XL-hakmolen (alleen HR2537)

- 11 Deksel van de XL-hakmolen
- 12 Mesunit van de XL-hakmolen
- 13 Kom van de XL-hakmolen

### Compacte hakmolen (alleen HR2532, HR2533, HR2535, HR2536, HR2537, HR2538)

- 14 Deksel van de compacte hakmolen
- 15 Mesunit van de compacte hakmolen
- 16 Kom van de compacte hakmolen



## Voor het eerste gebruik

- 1 Maak de onderdelen die in contact komen met voedsel goed schoon voordat u het apparaat voor de eerste keer gebruikt (zie het hoofdstuk “Schoonmaken”).

### Opmerking

- Zorg ervoor dat alle onderdelen volledig droog zijn voor u het apparaat gaat gebruiken.

## Klaarmaken voor gebruik

- 1 Laat hete ingrediënten afkoelen voordat u deze verwerkt of in de beker doet (maximumtemperatuur 80°C).
- 2 Snijd grote ingrediënten in stukjes van zo'n 2 x 2 x 2 cm voordat u ze verwerkt.
- 3 Controleer of alle onderdelen goed zijn bevestigd voordat u de stekker in het stopcontact steekt.

### Opmerking

- Wikkel het netsnoer altijd volledig af voordat u het apparaat inschakelt.
- Verwijder alle verpakkingsmateriaal of labels voordat u het apparaat gebruikt.

## Het apparaat gebruiken

Gebruik dit apparaat alleen voor het huishoudelijk gebruik waarvoor het is bedoeld, zoals in deze gebruiksaanwijzing is beschreven.

### Let op

- Vermijd contact met bewegende onderdelen. Houd tijdens de bediening of wanneer het apparaat is aangesloten uw handen en vingers uit de buurt van de messen en uit de kom om ernstig letsel van personen en/of schade aan het apparaat te voorkomen.

## Staafmixer

De handblender is bedoeld voor:

- het mengen van vloeistoffen, bijv. zuivelproducten, sauzen, vruchtensappen, soepen, drankjes en milkshakes;
- het mixen van zachte ingrediënten, bijv. pannenkoekbeslag of mayonaise;
- het pureren van gekookte ingrediënten, bijv. voor het bereiden van babyvoedsel.
- het hakken van noten, fruit en groenten.

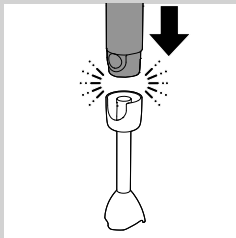


**!** Let op

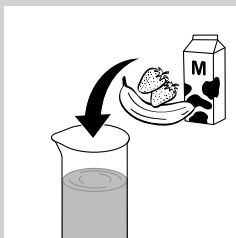
- Verwerk geen ingrediënten als ijsblokjes, bevroren ingrediënten of fruit met pitten (fig. 1).

**Hoeveelheden en verwerkingstijden - mengen**

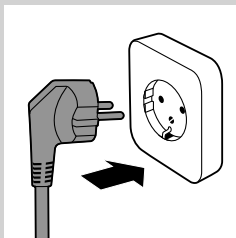
Ingrediënten	Hoeveelheid	Bewerkingstijd
Groenten en fruit	100 - 200 g	30 sec.
Babyvoeding, soepen en sauzen	100 - 400 ml	60 sec.
Beslag	100 - 500 ml	60 sec.
Gemengde dranken en milkshakes	100 - 500 ml	60 sec.



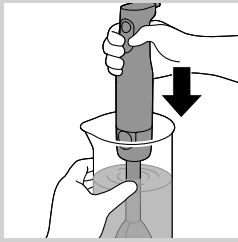
**1** Bevestig de mixstaaf aan de motorunit (“klik”).



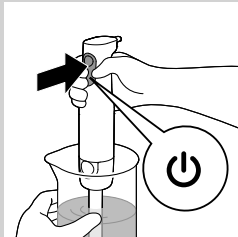
**2** Doe de ingrediënten in de beker.



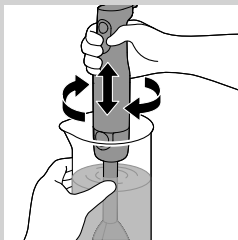
**3** Steek de stekker in het stopcontact.



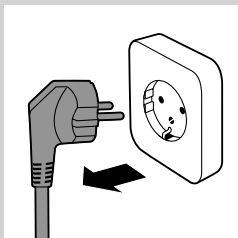
**4** Dompel de mesbeschermer volledig onder in de ingrediënten om spatten te voorkomen.



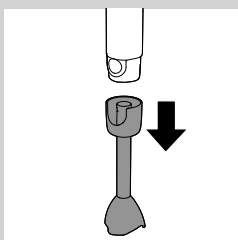
**5** Schakel het apparaat in door op de aan-uitknop te drukken.



**6** Beweeg het apparaat voorzichtig omhoog en omlaag, en maak ronddraaiende bewegingen om de ingrediënten te mengen.



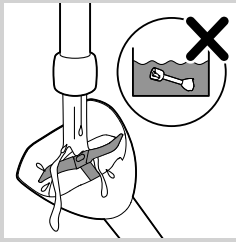
**7** Als u klaar bent met mengen, haalt u de stekker uit het stopcontact.



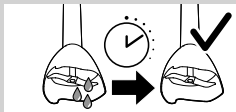
**8** Verwijder de mixstaaf door op de ontgrendelknop te drukken.

**!** Let op

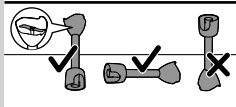
- De messen zijn scherp. Ga er voorzichtig mee om. Koppel het apparaat altijd eerst los van het stopcontact. Raak nooit het mes zelf aan om het te reinigen of voedsel te verwijderen dat in het mes is verstrikt.



- 9** Om hem makkelijk te reinigen spoelt u de staaf onmiddellijk na gebruik af met heet water. Dompel de staaf niet volledig onder in water.



- 10** Zet de staaf rechtop met de mesbeschermer erop en laat ten minste 10 minuten drogen voordat u deze opbergt.



**XL-hakmolen (alleen HR2537)**  
**Compacte hakmolen (alleen HR2532, HR2533, HR2535, HR2536, HR2537, HR2538)**

De XL-hakmolen en compacte hakmolen zijn bedoeld voor het hakken van ingrediënten zoals noten, rauw vlees, uien, harde kaas, gekookte eieren, knoflook, kruiden, droog brood enz.

**!** **Let op**

- Koppel het apparaat altijd eerst los van het stopcontact. Wees heel voorzichtig wanneer u de mesunit van de hakmolen aanraakt. De messen zijn erg scherp. Houd de unit altijd vast bij het midden van de kunststof stang. Raak het mes zelf nooit aan. Wees met name voorzichtig wanneer u de mesunit in de hakmolenkom steekt of eruit haalt, wanneer u de hakmolenkom leegt, wanneer u voedsel verwijdert dat in het mes is vastzit en tijdens het schoonmaken.
- Verwerk geen ingrediënten als ijsblokjes, bevroren ingrediënten of fruit met pitten.

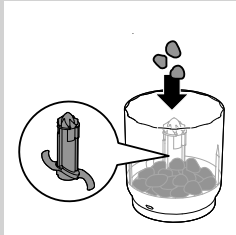
## Hoeveelheden en bewerkingstijden - hakken

	Ingrediënten	Hoeveelheden	Bewerkingstijd
XL-fijnsnijder	Uien en eieren	200 g	5 x 1 sec.
	Vis	200 g	10 sec.
	Kruiden	30 g	5 x 1 sec.
	Noten en amandelen	200 g	30 sec.
	Pure chocolade	100 g	20 sec.
	Stukjes droog brood	80 g	30 sec.

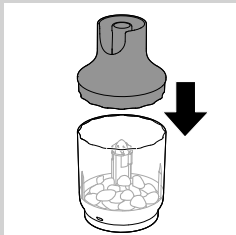
	Ingrediënten	Hoeveelheden	Bewerkingstijd
Compacte fijnsnijder	Knoflook, uien en eieren	100 g	5 x 1 sec.
	Vis	120 g	5 sec.
	Kruiden	20 g	5 x 1 sec.
	Noten en amandelen	100 g	20 sec.



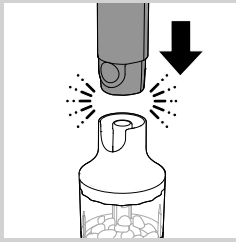
**1** Plaats de mesunit in de hakmolenkom.



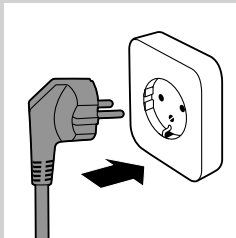
**2** Doe de ingrediënten in de hakmolenkom.



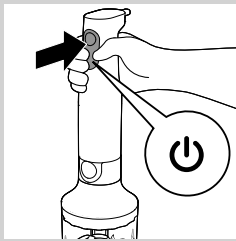
**3** Plaats het hakmolendeksel op de hakmolenkom.



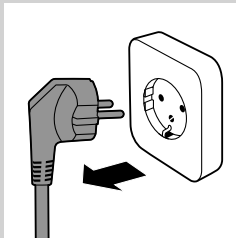
**4** Bevestig de motorunit op het hakmolendeksel (“klik”).



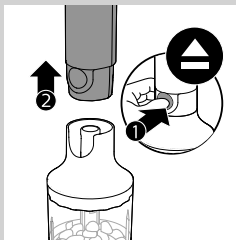
**5** Steek de stekker in het stopcontact.



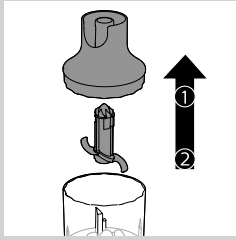
**6** Druk op de aan-uitknop en laat het apparaat draaien totdat alle ingrediënten zijn fijngemaakt.



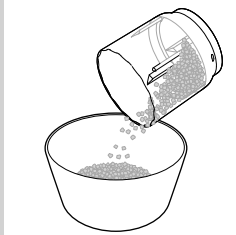
**7** Als u klaar bent met hakken, haalt u de stekker uit het stopcontact.



**8** Druk op de ontgrendelknop om de motorunit van het hakmolendeksel te verwijderen.



**9** Verwijder voorzichtig het hakmolendeksel en de mesunit. (afb. 18).



**10** Haal de gehakte ingrediënten eruit (fig. 19).

### Garde (alleen HR2533, HR2536, HR2537, HR2538)

De garde is bedoeld voor het kloppen van slagroom, eiwit, desserts enz.

#### Tip

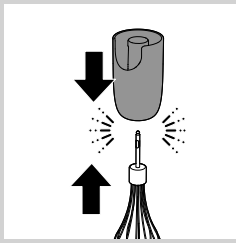
- Als u een kleine hoeveelheid wilt verwerken, kunt u de kom een beetje kantelen voor een sneller resultaat.
- Gebruik voor het kloppen van eiwitten een grote kom voor het beste resultaat. Om tot een goed resultaat te komen, dienen de kom en het gereedschap volledig vetvrij te zijn en mag er geen eierdooier in het eiwit zitten.
- Gebruik voor het kloppen van slagroom de beker om spatten te voorkomen.

#### Opmerking

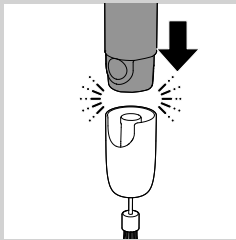
- Gebruik de garde niet om deeg of cakebeslag mee te bereiden.

### Hoeveelheden en bewerkingstijd - kloppen.

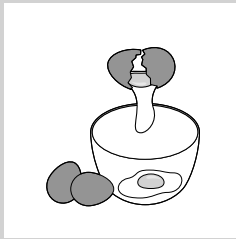
Ingrediënten	Klophoeveelheid	Bewerkingstijd
Room	250 g	70 - 90 sec.
Eiwitten	4 x	120 sec.



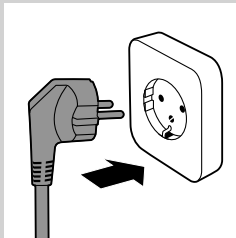
**1** Bevestig de garde aan de koppelunit voor de garde ("klik").



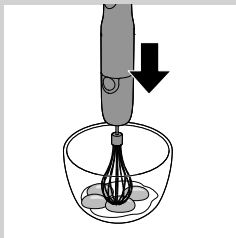
**2** Bevestig de koppelunit voor de garde aan de motorunit ("klik").



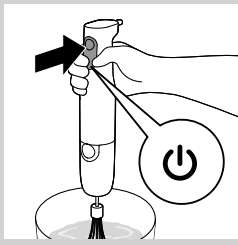
**3** Doe de ingrediënten in een kom.



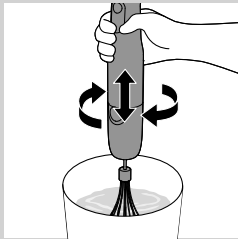
**4** Steek de stekker in het stopcontact.



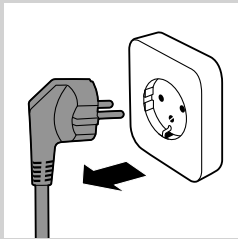
**5** Dompel de garde onder in de ingrediënten.



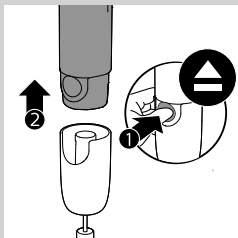
**6** Schakel het apparaat in door op de aan-uitknop te drukken.



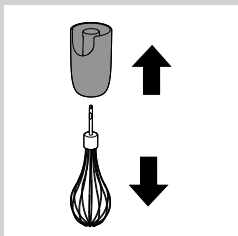
**7** Beweeg het apparaat langzaam in het rond en op en neer.



**8** Als u klaar bent met kloppen, haalt u de stekker uit het stopcontact.



**9** Druk op de ontgrendelknop om de motorunit van de koppelunit voor de garde te verwijderen.

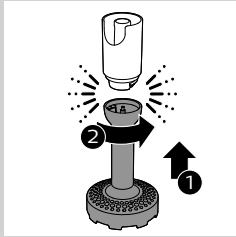


**10** Als u de garde van de koppelunit voor de garde wilt verwijderen, trek de garde dan recht naar beneden uit de koppelunit.

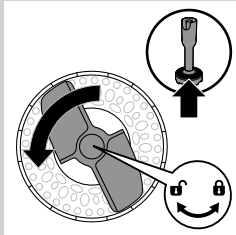


**Aardappelpureerstaaf (alleen HR2538)**

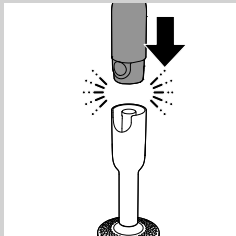
Ingrediënten	Klophoeveelheid	Bewerkingstijd
Aardappel	2 kg	40 – 60 sec.



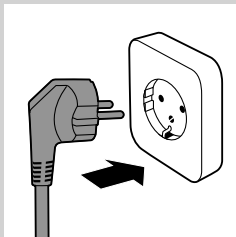
- 1** Bevestig de aardappelpureerder aan de koppelunit voor de aardappelpureerder en draai de aardappelpureerder linksom tot deze is vergrendeld ("klik").



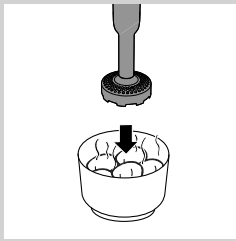
- 2** Als u het pureerblad aan de pureerstaaf wilt bevestigen, draait u het linksom tot het is vergrendeld.



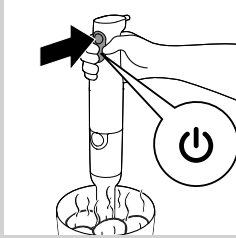
- 3** Bevestig de koppelunit voor de aardappelpureerder aan de motorunit.



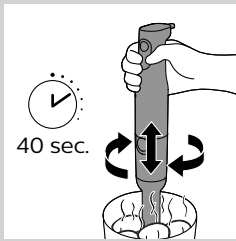
- 4** Steek de stekker in het stopcontact.



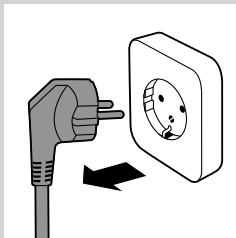
**5** Laat de aardappelpureerder in een kom met gekookte aardappelen zakken.



**6** Schakel het apparaat in door op de aan-uitknop te drukken.



**7** Beweeg het apparaat langzaam in het rond en op en neer.



**8** Als u klaar bent met aardappelen pureren, haalt u de stekker uit het stopcontact.

## Reiniging



### Let op





- Dompel de motorunit, het deksel van de compacte hakmolen, het deksel van de XL-hakmolen, de koppelunit voor de garde en de koppelunit voor de aardappelpureerder niet onder in water of in andere vloeistoffen, en spoel deze niet af onder de kraan. Gebruik een vochtige doek om deze onderdelen schoon te maken. Het mes van de mixstaaf en de beschermer kunnen onder de kraan worden afgespoeld. Alle andere accessoires zijn vaatwasmachinebestendig.
- Gebruik nooit schuursponzen, schurende schoonmaakmiddelen of agressieve vloeistoffen zoals alcohol, benzine of aceton om het apparaat schoon te maken.

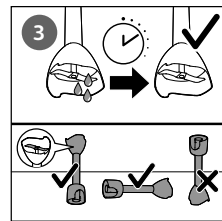
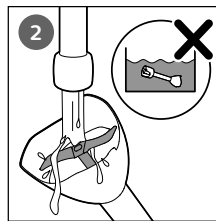
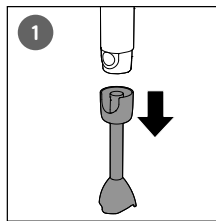
- 1** Haal de stekker van het apparaat uit het stopcontact.
- 2** Druk op de ontgrendelknop op de motorunit om het gebruikte accessoire te verwijderen.
- 3** Verwijder het accessoire.
- 4** Zie de tabellen bij “Schoonmaken” voor verdere instructies.



	✗	✗	✓
	✓	✗	✓
	✗	✗	✓
 HR2533 HR2536 HR2537 HR2538	✓	✓	✓
XL                      Compact	✗	✗	✓
	✓	✓	✓
 HR2532 HR2533 HR2535 HR2536 HR2537 HR2538	✓	✓	✓



			
	✓	✓	✓



## Opbergen

- 1 Wikkel het netsnoer losjes rond de hak van de motorunit.
- 2 Bewaar het apparaat op een koele en droge plaats uit de buurt van direct zonlicht of warmtebronnen.

## Recycling



- Dit symbool betekent dat dit product niet bij het gewone huishoudelijke afval mag worden weggegooid (2012/19/EU).
- Volg de geldende regels in je land voor de gescheiden inzameling van elektrische en elektronische producten. Als u correct verwijderd, voorkomt u negatieve gevolgen voor het milieu en de volksgezondheid.

## Garantie en ondersteuning

Als u informatie of ondersteuning nodig hebt, bezoek dan [www.philips.com/support](http://www.philips.com/support) of lees het 'worldwide garantie'-vouwblad.

## Problemen oplossen

Dit hoofdstuk behandelt in het kort de problemen die u kunt tegenkomen tijdens het gebruik van uw apparaat. Als u het probleem niet met de onderstaande informatie kunt oplossen, ga dan naar [www.philips.com/support](http://www.philips.com/support) voor een lijst met veelgestelde vragen of neem contact op met het Consumer Care Center in uw land.

Probleem	Oplossing
Het apparaat maakt veel lawaai, produceert een onaangename geur, voelt warm aan of er komt rook uit. Wat moet ik doen?	Het apparaat kan een onaangename geur of een beetje rook produceren als het te lang is gebruikt. In dat geval moet u het apparaat uitschakelen en gedurende 60 minuten laten afkoelen.
Als er zeer harde ingrediënten worden verwerkt, kunnen deze dan het apparaat beschadigen?	Ja, het apparaat kan worden beschadigd als u zeer harde ingrediënten zoals botten en fruit met pitten of bevroren ingrediënten verwerkt.
Waarom werkt het apparaat plotseling niet meer?	Mogelijk wordt de mesunit geblokkeerd door harde ingrediënten. Haal de stekker uit het stopcontact, maak de motorunit los en verwijder voorzichtig de ingrediënten die de mesunit blokkeren.





Specificaties kunnen worden gewijzigd zonder voorafgaande kennisgeving.

© 2020 Koninklijke Philips N.V.

Alle rechten voorbehouden.