



msi[®]

Benutzerhandbuch
NOTEBOOK

Inhalt

Urheberrecht und Markenhinweis.....	1-4
Veröffentlichungsverlauf	1-4
Hinweise zu Funkstörungen – FCC-B	1-5
FCC-Voraussetzungen	1-5
CE-Konformität	1-5
Batterieverordnung.....	1-6
WEEE-Hinweis	1-6
Information über chemische Stoffe.....	1-6
Aufrüsten und Garantie	1-7
Ersatzteilverfügbarkeit	1-7
Sicherheitshinweise.....	1-8
MSI Highlights	1-10

Einleitung.....2-1

Auspacken.....	2-2
Produktübersicht.....	2-3
Ansicht von Oben.....	2-3
Ansicht von Vorne	2-6
Ansicht von Rechts	2-7
Ansicht von Links	2-8
Ansicht von Hinten	2-10
Ansicht von Unten	2-11
Tastatur verwenden	2-13
Windows-Taste	2-13
Schnellstarttasten	2-14
Touchpad de-/ aktivieren.....	2-14
Ruhezustand aktivieren.....	2-15
Bildschirm umschalten.....	2-15
Mehrere Monitore verwenden.....	2-15
Ändern der Helligkeitseinstellung.....	2-15
Lautstärke des Lautsprechers einstellen.....	2-16
Helligkeit der Tastaturhintergrundbeleuchtung einstellen.....	2-16
Video: Gebrauch der [Fn]-Tasten	2-17
Spezifikation.....	2-18

Erste Schritte	3-1
Verwenden des Notebooks	3-2
Sicherheitshinweise zur Verwendung des Notebooks.....	3-3
Hinweis zur Verwaltung der Stromversorgung	3-4
Netzteil	3-4
Akku.....	3-4
Den Energiesparplan unter Windows 10 einstellen	3-6
Auswählen oder individualisieren eines Energiesparplan	3-6
Einen eigenen Energiesparplan erstellen.....	3-8
Das Touchpad verwenden	3-10
Die Festplatte und SSD (Solid-State-Disk).....	3-11
M.2 SSD Steckplatz	3-12
Mit dem Internet verbinden	3-13
Wireless LAN.....	3-13
Kabelnetzwerk (LAN)	3-15
Bluetooth-Verbindung herstellen.....	3-21
Bluetooth-Verbindung aktivieren	3-21
Externe Geräte anschließen.....	3-24
Video: RAID Funktion verwenden.....	3-25
Auswahl des Boot-Modus während der Installation des Betriebssystems	3-26
Video: Windows 10-Betriebssystem auf MSI Notebooks wiederherstellen	3-27
Video: MSI One Touch Install verwenden	3-28

Urheberrecht und Markenhinweis

Copyright © Micro-Star Int'l Co., Ltd. Alle Rechte vorbehalten. Das MSI-Logo ist eine eingetragene Handelsmarke der Micro-Star Int'l Co., Ltd. Alle anderen erwähnten Marken und Namen können Warenzeichen ihrer jeweiligen Eigentümer sein. Wir übernehmen keinerlei Garantie hinsichtlich ihrer Richtigkeit und Vollständigkeit. MSI behält sich das Recht vor, dieses Dokument ohne vorherige Ankündigung zu ändern.

Veröffentlichungsverlauf

- ▶ Version: 1.0
- ▶ Datum: 02, 2020

Hinweise zu Funkstörungen – FCC-B

Dieses Gerät wurde getestet und als mit den Grenzwerten für Digitalgeräte der Klasse B gemäß Teil 15 der FCC-Regularien übereinstimmend befunden. Diese Grenzwerte wurden geschaffen, um angemessenen Schutz gegen Störungen beim Betrieb in Wohngebieten zu gewährleisten. Dieses Gerät erzeugt, verwendet und strahlt Hochfrequenzenergie ab und kann - falls nicht in Übereinstimmung mit den Bedienungsanweisungen installiert und verwendet - Störungen der Funkkommunikation verursachen. Allerdings ist nicht gewährleistet, dass es in bestimmten Installationen nicht zu Störungen kommt. Falls diese Ausrüstung Störungen des Radio- oder Fernsehempfangs verursachen sollte, was leicht durch Aus- und Einschalten der Ausrüstung herausgefunden werden kann, wird dem Anwender empfohlen, die Störung durch eine oder mehrere der folgenden Maßnahmen zu beseitigen:

- ▶ Neuausrichtung oder Neuplatzierung der Empfangsantenne(n).
- ▶ Vergrößern des Abstands zwischen Gerät und Empfänger.
- ▶ Anschluss des Gerätes an einen vom Stromkreis des Empfängers getrennten Stromkreis.

HINWEIS

- ▶ Jegliche Änderungen oder Modifikationen, die nicht ausdrücklich von der für die Übereinstimmung verantwortlichen Stelle zugelassen sind, können die Berechtigung des Anwenders zum Betrieb des Gerätes erlöschen lassen.
- ▶ Zur Einhaltung der Emissionsgrenzwerte müssen abgeschirmte Schnittstellenkabel und Netzkabel verwendet werden, sofern vorhanden.

FCC-Voraussetzungen

Dieses Gerät erfüllt Teil 15 der FCC-Regularien. Der Betrieb unterliegt den folgenden beiden Voraussetzungen:

- ▶ Dieses Gerät darf keine Funkstörungen verursachen.
- ▶ Dieses Gerät muss jegliche empfangenen Funkstörungen hinnehmen, einschließlich Störungen, die zu unbeabsichtigtem Betrieb führen können.

CE-Konformität



Dieses Gerät entspricht den grundlegenden Sicherheitsanforderungen sowie anderen relevanten Bestimmungen der europäischen Richtlinie.

Batterieverordnung



Europäische Union: Batterien, Akkus und Akkumulatoren dürfen nicht als unsortierter Hausmüll entsorgt werden. Bitte benutzen Sie die öffentliche Sammlung, um sie zurückzugeben, zu recyceln oder in Übereinstimmung mit den örtlichen Vorschriften zu behandeln.



廢電池請回收

Taiwan: Für einen besseren Umweltschutz muss Altbatterien zu Recycling- oder Sonderentsorgungen gebracht werden.

Kalifornien, USA: Die Knopfzelle kann Perchlorat Material enthalten und erfordert differenziertes Handeln, wenn sie in Kalifornien recycelt oder entsorgt wird.

Weitere Informationen finden Sie unter:

<http://www.dtsc.ca.gov/hazardouswaste/perchlorate/>

Sicherheitshinweise zu Lithium-Akkus

Falls Batterien oder Akkus vom falschen Typ eingesetzt werden, besteht Explosionsgefahr. Ersatz nur durch denselben oder einen vom Hersteller empfohlenen gleichwertigen Typ. Entsorgung gebrauchter Batterien nach Angaben des Herstellers.

WEEE-Hinweis



Europäische Union: Gemäß der Richtlinie 2002/96/EG über Elektro- und Elektronik-Altgeräte dürfen Elektro- und Elektronik-Altgeräte nicht mehr als kommunale Abfälle entsorgt werden, die sich auf 13. August, 2005 wirken. Und der Hersteller von bedeckt Elektronik-Altgeräte gesetzlich zur gebrauchten Produkte am Ende seines Baruchbarkeitsdauer zurückzunehmen.

Information über chemische Stoffe

In Beachtung der Vorschriften der chemischen Substanzen, wie EU-Verordnung REACH (Verordnung EG Nr. 1907/2006 des Europäischen Parlaments und des Rates), bietet MSI die Informationen von chemischen Substanzen in Produkten unter:

http://www.msi.com/html/popup/csr/evmtprrt_pcm.html

Aufrüsten und Garantie

Bitte beachten Sie, dass bestimmte Komponenten, wie Speichermodule, Festplatten, SSD, ODD und Bluetooth/ WiFi Combo-Karte usw., im Produkt vorinstalliert sind. Sie können solche Komponenten jedoch nach eigenem Ermessen aufrüsten oder austauschen (abhängig vom gekauften Modell).

Weitere Informationen über zusätzlich erworbene Produkte erhalten Sie bei Ihrem örtlichen Fachhändler. Versuchen Sie nicht, jegliche Komponenten dieses Produktes zu aufrüsten oder auszutauschen, wenn die Benutzer die Bauteilposition oder die Montage/ Demontage verstehen nicht, da sie das Produkt beschädigt verursachen werden. Wir empfehlen Ihnen dringend, jegliche Aufrüstungs- und Austauscharbeiten vom autorisierten Händler oder Kundendienst ausführen zu lassen.

Ersatzteilverfügbarkeit

Bitte nehmen Sie zur Kenntnis, dass Ersatzteile (oder kompatible Teile) für Auslaufprodukte in bestimmten Ländern oder Regionen gemäß lokalen Richtlinien maximal 5 Jahre lang durch den Hersteller zur Verfügung gestellt werden. Ausführliche Informationen zum Erwerb von Ersatzteilen finden Sie beim Hersteller unter <http://support.msi.com/>

Sicherheitshinweise



Lesen Sie die Sicherheitshinweise aufmerksam und gründlich durch. Halten Sie sich an sämtliche Hinweise in der Bedienungsanleitung oder am Produkt selbst.



Halten Sie das Notebook von Feuchtigkeit und hohen Temperaturen fern.



Stellen Sie das Notebook grundsätzlich auf einer stabilen Unterlage auf.



Blockieren Sie den Lüfter des Notebooks nicht, um das Notebook vor Überhitzung zu schützen.



- Nutzen und lagern Sie das Notebook nicht an Stellen, an denen Temperaturen von mehr als 60°C oder weniger als 0°C herrschen - das Notebook kann in diesem Fall Schaden nehmen.
- Dieses Notebook sollte unter maximaler Umgebungstemperatur von 35°C betrieben werden.



Verlegen Sie das Netzkabel so, dass nicht darauf getreten werden kann. Stellen Sie nichts auf das Netzkabel.



Halten Sie das Notebook immer von Magnetfeldern und anderen Elektrogeräten fern.



- Lassen Sie niemals Flüssigkeiten auf das Notebook gelangen - dies kann das Notebook schwer beschädigen und einen Stromschlag auslösen.
- Reinigen Sie die Oberfläche des Gerätes, wie beispielsweise Tastatur oder Touchpad, niemals mit einem aggressiven chemischen Mittel.



Falls einer der folgenden Umstände eintritt, lassen Sie bitte das Gerät von einem Kundendienstmitarbeiter prüfen:

- Das Netzkabel oder der Stecker ist beschädigt.
- Flüssigkeit ist in das Gerät eingedrungen.
- Das Gerät wurde Feuchtigkeit ausgesetzt.
- Das Gerät funktioniert nicht richtig oder überhaupt nicht, obwohl die Bedienungsanleitung befolgt wird.
- Das Gerät wurde fallen gelassen und beschädigt.
- Das Gerät weist offensichtliche Zeichen eines Schadens auf.

„Grüne“ Produkteigenschaften

- Reduzierter Energieverbrauch während der Benutzung und im Standby-Modus
- Eingeschränkte Verwendung von Umwelt- und gesundheitsschädigenden Stoffen
- Leicht demontier- und recycelbar
- Reduzierter Einsatz von natürlicher Ressourcen durch Förderung des Recyclings
- Höhere Lebensdauer des Produkts durch einfache Upgrades
- Reduzierte Abfälle durch Waren-Rücknahme



Umweltpolitik

- Das Gerät wurde im Hinblick auf eine Wiederverwendung und –verwertung der Teile entwickelt und sollte nicht weggeworfen werden.
 - Benutzer sollten die lokalen Entsorgungsstellen betreffend Recycling und Entsorgung des Produktes kontaktieren.
 - Weitere Recycling-Informationen finden Sie auf der MSI-Internetseite sowie bei einem Vertrieb in Ihrer Nähe.
 - Bei weiteren Fragen zur korrekten Entsorgung, Rücknahme, Recycling oder Zerlegung der MSI Produkte können Sie sich gern an gpcontdev@msi.com wenden.
-

MSI Highlights

Erfahren Sie exklusiveren Features des MSI Notebooks für alle Serien unter:
<http://www.msi.com> and <https://www.youtube.com/user/MSI>

SteelSeries Engine 3



Mit der SteelSeries Engine 3 lässt sich die Tastatur individualisieren und die Kontrolle über alle Spiele vereinfachen. Von der freien Wahl der Tastenbelegung, über die Steuerung der Tastaturbeleuchtung, bis hin zum Erstellen von Tastatur- und Text-Makros und Nutzungsstatistiken reicht der große Funktionsumfang.

DYNAUDIO Soundsystem



In Zusammenarbeit mit dem High-End-Lautsprecherhersteller Dynaudio hat MSI ein einzigartiges Audio-Design entwickelt, das Notebook-Sound auf ein neues Niveau hebt.

True Color



MSI arbeitet mit Portrait Displays, Inc. zusammen, um eine höhere Bildschirm-Qualität der MSI-Notebook-Displays zu bieten. Die MSI True Color Technik gibt Farben besonders brillant wieder und sorgt so für eine exakte und natürliche Farbdarstellung.

Anleitung: Wie verwendet man Nahimic



Erfahren Sie mehr über die drei Nahimic-Features: Nahimic Audio-Effekte, Mikrofon-Effekte und HD-Audiorekorder.

Einleitung

Benutzerhandbuch
NOTEBOOK

Herzlichen Glückwunsch zum Kauf unseres hochwertigen Notebooks. Dieses brandneue und exklusive Notebook-Modell wird Ihnen mit Sicherheit viel Freude bereiten und Ihnen sehr nützlich sein. Ihr neues Gerät wurde sorgfältig überprüft und zertifiziert, dies ist uns sehr wichtig, da wir größten Wert auf absolute Zuverlässigkeit und die Zufriedenheit unserer Kunden legen.

Auspacken

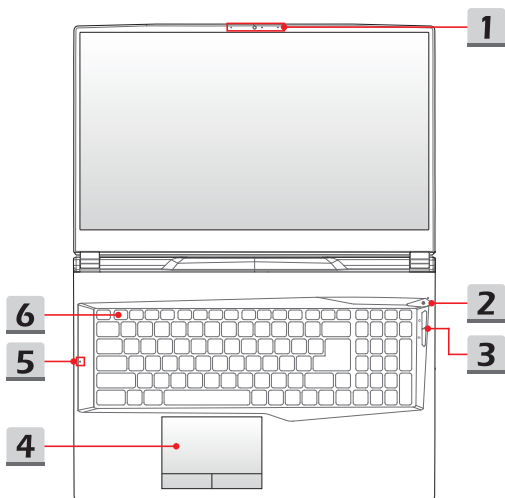
Öffnen Sie zunächst den Lieferkarton, überprüfen Sie den Lieferumfang sorgfältig. Falls etwas beschädigt ist oder fehlen sollte, wenden Sie sich bitte gleich an Ihren Händler. Bewahren Sie den Karton und das restliche Verpackungsmaterial am besten auf. Sie brauchen es, falls Sie das Gerät einmal versenden möchten. Folgende Dinge sollten im Lieferumfang enthalten sein:

- ▶ Notebook
- ▶ Schnellstartanleitung
- ▶ Netzteil und Netzkabel
- ▶ Transporttasche (optional)

Produktübersicht

In diesem Abschnitt erfahren Sie einige grundlegende Dinge über Ihr Notebook. Auf diese Weise können Sie sich einen kleinen Überblick über das Gerät verschaffen, bevor Sie es benutzen. Bitte beachten Sie, dass der Lieferumfang sich ohne Vorankündigung ändern kann.

Ansicht von Oben



1. Webcam/ Webcam-LED/ Internes Mikrofon

- Mit der integrierten Webcam können Sie Fotos und Videos aufnehmen, an Videokonferenzen teilnehmen, und so weiter.
- Die Webcam-LED neben der Webcam blinkt, wenn die Webcam aktiv ist. Sie leuchtet nicht, wenn die Webcam ausgeschaltet ist.
- Es gibt ein eingebautes Mikrofon und seine Funktion ist gleichbedeutend mit einem externen Mikrofon.

2. Power-Taste/ Power-LED/ GPU Modus-LED



Power-Taste

- Drücken Sie diese Taste, um den Laptop einzuschalten.
- Drücken Sie diese Taste, während der Laptop eingeschaltet ist, um das Gerät in den Ruhezustand zu versetzen. Drücken Sie die Taste erneut, um den Laptop aus dem Ruhezustand aufzuwecken.
- Drücken Sie diese Taste um ein Zurücksetzen des Laptops zu erzwingen.

Power-LED/ GPU Modus-LED

- LED leuchtet weiß, wenn das Notebook eingeschaltet ist und sich im UMA-GPU-Modus befindet.
 - Leuchtet gelb, wenn es sich im optional unterstützten diskreten GPU-Modus befindet.
 - Die LED blinkt, wenn das Notebook in den Ruhezustand versetzt wird.
 - Bei abgeschaltetem Notebook leuchtet die LED nicht.
-

3. Schnellstarttasten

Mit den Schnellstarttasten aktivieren Sie bestimmte Anwendungen oder Werkzeuge. Die folgenden Schnellstarttasten funktionieren nur dann im Betriebssystem, wenn die notwendigen Anwendungen installiert ist.



- Bei dem Notebook kann das Dienstprogramm **Dragon Center** vorinstalliert sein. Dieses bietet zahlreiche Möglichkeiten, um das Multitasking zu vereinfachen.
 - Durch Berühren der Taste zeigen Sie die **Dragon Center** Anwendung an.
-



- Falls die Tastatur-Management-Anwendung SSE (Steel Series Engine) vorinstalliert ist, kann der Benutzer über diese Anwendung verschiedene Kombinationen von Hotkeys für unterschiedliche Einsatzzwecke festzulegen.
- Drücken Sie diese Taste wiederholt, um zwischen den Tastaturkonfigurationen zu wechseln.



- Durch das Betätigen der Taste optimieren Sie die Lüftergeschwindigkeit um eine minimale Betriebstemperatur des Notebook auch bei maximaler Leistung zu erhalten.
- Die LED der Taste leuchtet, sobald die Lüfterdrehzahl einen Höchstwert erreicht. Ist der AUTO-Modus gewählt, leuchtet die Taste nicht auf.

4. Touchpad

Mit dem Touchpad bewegen Sie den Mauszeiger.

5. Status-LED



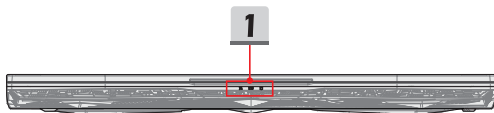
Caps Lock

Leuchtet wenn die Caps Lock Funktion eingeschaltet ist.

7. Tastatur

Die eingebaute Tastatur bietet alle Funktionen einer Notebook-Tastatur. Unter „Tastatur verwenden“ finden sich mehr Details.

Ansicht von Vorne



1. Status LED



Wireless LAN (WiFi)

- Die LED-Anzeige leuchtet, wenn Wireless LAN (WiFi)-Funktion aktiviert ist.
- Ist die Funktion abgeschaltet, leuchtet das LED nicht.



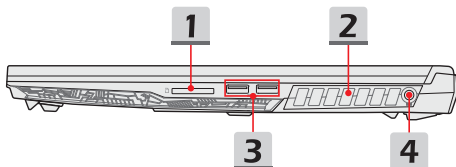
Akkustatus

- Die LED leuchtet, wenn der Akku geladen wird.
- Die LED ist gelb, wenn der Akku nur noch eine geringe Kapazität aufweist.
- Leuchtet dauerhaft bei nahezu erschöpftem Akku. Wenn der Fehler weiterhin besteht, wenden Sie sich an den autorisierten Fachhändler oder Kundendienstzentrum.
- Die Akku-LED erlischt, wenn der Akku voll geladen ist oder das Netzteil getrennt wurde.



Aktivitätsanzeige des Laufwerks

Die LED blinkt, wenn das System auf die internen Speicherlaufwerke zugreift.

Ansicht von Rechts**1. Kartenleser**

Der integrierte Kartenleser kann verschiedene Typen der Speicherkarte unterstützen. Details darüber lesen Sie bitte in der Spezifikation nach.

2. Lüfter

Der Lüfter dient zur Kühlung des Systems. Achten Sie unbedingt darauf, Lüfter nicht zu blockieren.

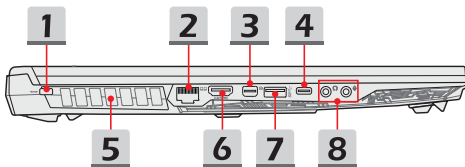
3. USB 3.2 Gen 1 Anschluss

USB 3.2 Gen 1 (SuperSpeed USB) bietet die höheren Geschwindigkeiten Schnittstelle zur Verbindung verschiedener Geräte, wie Speichermedien, Festplatten oder Videokamera.

4. Stromanschluss

Hier schließen Sie das Netzteil an, das Ihr Notebook mit dem nötigen Strom versorgt.

Ansicht von Links



1. Schlitz für Kensington-Schloss

Ihr Notebook ist mit einem Schlitz für ein Kensington-Schloss ausgestattet, damit können Sie Ihr Notebook mit einem festen Gegenstand verbinden und vor Diebstahl schützen.

2. RJ-45 Anschluss

Am Ethernet-Anschluss mit optional unterstützter Übertragungsrate von 10/100/1000 Megabits pro Sekunde können Sie ein LAN-Kabel für die Netzwerkverbindung anschließen.

3. Mini-DisplayPort

Der Mini DisplayPort ist eine miniaturisierte Version des DisplayPort. Mit einem passenden Adapter kann der Mini-DisplayPort verwendet werden, um die Anzeigen mit VGA-, DVI- oder HDMI-Schnittstelle anzusteuern.

4. USB 3.2 Gen 1 Anschluss (Typ-C) (optional)

USB 3.2 Gen 1 (SuperSpeed USB) bietet die höheren Geschwindigkeiten Schnittstelle zur Verbindung verschiedener Geräte, wie Speichermedien, Festplatten oder Videokameras und bietet mehr Vorteile über Hochgeschwindigkeits-datenübertragung. Der schlanke USB Typ-C Anschluss ist beidseitig einsetzbar und bietet die Stromversorgung bis zu 5 V/ 1,5 A für die externen Geräte, wenn die Stromversorgung angeschlossen ist.

USB 3.2 Gen 2 Anschluss (Typ-C) (optional)

USB 3.2 Gen 2 (SuperSpeed USB 10Gbps) bietet die höheren Geschwindigkeiten Schnittstelle zur Verbindung verschiedener Geräte, wie Speichermedien, Festplatten oder Videokameras und bietet mehr Vorteile über Hochgeschwindigkeits-datenübertragung. Der schlanke USB Typ-C Anschluss ist beidseitig einsetzbar und bietet die Stromversorgung bis zu 5 V/ 3 A für die externen Geräte, wenn die Stromversorgung angeschlossen ist.

5. Lüfter

Der Lüfter dient zur Kühlung des Systems. Achten Sie unbedingt darauf, Lüfter nicht zu blockieren.

6. HDMI Anschluss

HDMI (High-Definition Multimedia Interface) technology is the industry-leading interface and de-facto standard connecting high-definition (HD) and ultra high-definition (UHD) equipment.

7. USB 3.2 Gen 1 Anschluss

USB 3.2 Gen 1 (SuperSpeed USB 10Gbps) bietet die höheren Geschwindigkeiten Schnittstelle zur Verbindung verschiedener Geräte, wie Speichermedien, Festplatten oder Videokameras und bietet mehr Vorteile über Hochgeschwindigkeitsdatenübertragung.

8. Audioanschlüsse



Mikrofon

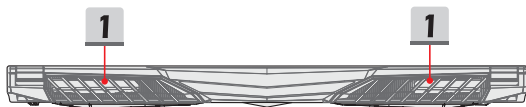
Hier schließen Sie ein externes Mikrofon an.



Kopfhörer

Der Anschluss ist für Lautsprecher oder Kopfhörer.

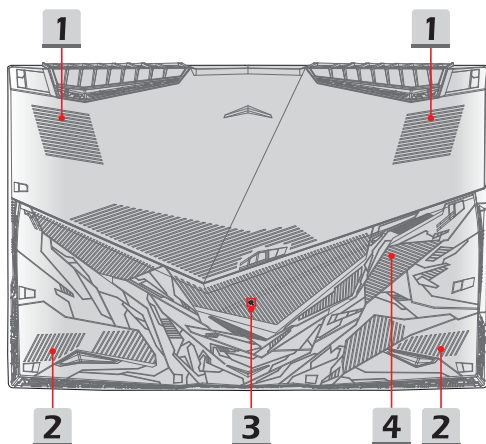
Ansicht von Hinten



1. Lüfter

Der Lüfter dient zur Kühlung des Systems. Achten Sie unbedingt darauf, Lüfter nicht zu blockieren.

Ansicht von Unten



1. Lüfter

Der Lüfter dient zur Kühlung des Systems. Achten Sie unbedingt darauf, Lüfter nicht zu blockieren.

2. Stereolautsprecher

Das Notebook ist mit eingebauten Stereo-Lautsprechern ausgestattet, die einen qualitativ hochwertigen Klang liefern und HD Audio Technik unterstützen.

3. Akku-Resetöffnung

Wenn die System-Firmware (EG) aktualisiert wird oder das System hängt, 1) Schalten Sie das Notebook ab. 2) Entfernen Sie die AC Spannungsversorgung. 3) Einführen Sie eine gerade gebogene Büroklammer etwa 10 Sekunden lang in die Resetöffnung. 4) Verbinden Sie bitte die Netzspannung. 5) Schalten Sie das Notebook ein.

4. **SSD-Steckplatz**

Ihr Notebook ist mit einem SSD M.2-Steckplatz ausgestattet, der die Schnittstellen PCI Express- oder SATA unterstützt. Für weitere Informationen wenden Sie sich bitte an Ihren autorisierten Händler vor Ort oder den Kundendienst.

Tastatur verwenden

Ihr Notebook ist mit einer voll ausgestatteten Tastatur ausgerüstet. Zur Sicherstellung der Tastatur wird vorschriftsmäßig durchgeführt, es wird dringend empfohlen, die notwendige Anwendungen in Ihrem Betriebssystem zu installieren.

Durch Berühren der FN Schnellstarttasten aktivieren Sie bestimmte Anwendungen oder Werkzeuge. Die Schnellstarttasten helfen Ihnen, viele Tätigkeiten schneller und einfacher ausführen.



Windows-Taste

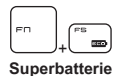


Im unteren Bereich der Tastatur finden Sie die Windows-Taste. Mit diesen Tasten können Sie spezielle Windows-Funktionen ausführen - wie z.B. der Öffnung des Startmenüs und der Start des Kontextmenüs.

Schnellstarttasten



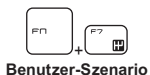
- Bei dem Notebook kann das Gaming-Dienstprogramm **Dragon Center** vorinstalliert sein. Dieses bietet zahlreiche Möglichkeiten, um das Spielerlebnis zu vereinfachen.
 - Nachdem die **FN** Taste wird abgehalten, drücken Sie die **F4** Taste zum Einschalten der **Dragon Center** Anwendung.
-



- Drücken Sie die Tasten **FN** und **F5**, um in den **Superbatteriemodus** zu wechseln, den von **Dragon Center** bereitgestellten Energiesparmodus.
-



- Drücken Sie die **FN**- und **F6**-Tasten zum Einschalten der **Webcam**-Funktion. Drücken Sie wieder, um sie abzuschalten.
 - Bei der Standardeinstellungen ist Webcam deaktiviert.
-



- Halten Sie die **FN**-Taste und drücken die **F7**-Taste wiederholt, um zwischen den Nutzungsszenarien **Extreme Performance/ Balanced/ Silent/ Super Battery/ User** zu wechseln. Das Benutzer-SzenarioDas Benutzer-Szenario wird von **Dragon Center** beigestellt.
 - Weitere Informationen finden Sie im Notebook-Software-Handbuch.
-



- Drücken Sie die **FN**- und **F10**-Tasten wiederholt, um den **Flugzeugmodus** an- oder auszuschalten.
-

Touchpad de-/ aktivieren



Schaltet das Touchpad ein oder aus.

Ruhezustand aktivieren



Erzwingt den Wechsel in den Ruhezustand (je nach Systemkonfiguration). Drücken Sie die Netztaaste, dadurch wird das Notebook eingeschaltet.

Bildschirm umschalten



Schaltet die Bildausgabe zwischen LCD, externem Monitor oder beidem um.

Mehrere Monitore verwenden



Wenn Sie einen weiteren Monitor mit dem Notebook verbinden, erkennt das System den externen Monitor automatisch. Die Anzeigeeinstellungen können Sie anpassen.

- Verbinden Sie einen Monitor mit dem Notebook.
 - Drücken und halten Sie die Windows-Taste gedrückt und wählen Sie die Taste [P], um die [Project] zu öffnen.
 - Legen Sie fest, wie Ihr Desktop auf einem Zweitbildschirm angezeigt werden soll: „Nur Notebook-Bildschirm“, „Duplizieren“, „Erweitern“ oder „Nur Zweitbildschirm“.
-

Ändern der Helligkeitseinstellung



Steigert die LCD-Helligkeit.



Vermindert die LCD-Helligkeit.

Lautstärke des Lautsprechers einstellen



Erhöht die Lautstärke.



Verringert die Lautstärke.

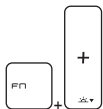


Deaktiviert die Audiofunktionen des Computers.

Helligkeit der Tastaturhintergrundbeleuchtung einstellen



Erhöht die Helligkeit der Tastaturhintergrundbeleuchtung.



Verringert die Helligkeit der Tastaturhintergrundbeleuchtung.

Video: Gebrauch der [Fn]-Tasten

Sehen Sie sich diese Video mit einer Anleitung an:
<https://www.youtube.com/watch?v=u2EGE1rzfrQ>



Spezifikation

Die hier aufgeführten Spezifikationen dienen nur als Referenz und können sich ohne vorherige Ankündigung ändern.

Besuchen Sie bitte die offizielle MSI-Webseite: www.msi.com, oder wenden Sie sich an einen Fachhändler, um ausführliche Informationen der Produkte zu erfahren.

Physische Eigenschaften	
Abmessungen	398,5 (B) x 272 (T) x 28,15 (H) mm
Gewicht	2,6/ 2,7kg (optional)
CPU	
Packung	BGA
Mobile Prozessor	Die neueste Intel® Core™ Prozessorfamilie
Kern-Chip	
PCH	Intel® 400 Serie
Interner Speicher	
Technologie	DDR4, 2666
Speicher	2 x SO-DIMM Steckplätze
Maximum	Bis zu 64 GB
Stromversorgung	
Netzteil (option 1)	1 x 280 W, 20 V Eingang: 100-240 V~, 50 /60 Hz Ausgang: 20 V ===, 14 A
Netzteil (option 2)	1 x 230W, 19,5 V Eingang: 100-240 V~, 50 /60 Hz Ausgang: 19,5 V ===, 11,8 A
Netzteil (option 3)	1 x 180W, 19,5 V Eingang: 100-240 V~, 50 /60 Hz Ausgang: 19,5 V ===, 9,23 A
Netzteil (option 4)	1 x 150 W, 19,5 V Eingang: 100-240 V~, 50 /60 Hz Ausgang: 19,5 V ===, 7,7 A
Akku	6-Zellen
RTC-Akku	Ja

Speicher	
HDD	1 x SATA Schnittstelle für 2,5 Zoll HDD
SSD	1 x M.2-Steckplatz kann ein PCIe oder SATA SSD-Gerät unterstützen
E/A Anschluss	
	3 x USB 3.2 Gen 1
USB	1 x USB 3.2 Gen 1 Typ-C (optional) 1 x USB 3.2 Gen 2 Typ-C (optional)
Audio	1 x Mic-In 1 x Kopfhörer (unterstützt S/PDIF-Ausang)
Video	1 x HDMI 1 x Mini-DisplayPort
LAN	1 x RJ-45
Kartenleser	1 x optional unterstützt SD3.0/ SD/ MMC
Kommunikationsanschlüsse	
LAN	Integriert
Wireless LAN	Integriert
Bluetooth	Integriert
Display	
LCD-Typ	17,3 Zoll FHD LED Panel
Video	
Grafik	<ul style="list-style-type: none">• Diskrete NVIDIA® GeForce® Grafikkarte mit NVIDIA® Optimus™• Intel® HD UMA Grafikkarte
VRAM	GDDR5/ 6, basiert auf GPU-Struktur
Webcam	
Auflösung	HD
Audio	
Interne Lautsprecher	2 x Stereolautsprecher

Sicherheit

Trusted Platform Modul
(optional)

TPM 2.0 ist eine hardwarebasierte Verschlüsselungstechnik, die mit der passenden Software einen erweiterten und sicheren Datenschutz ermöglicht.

Die TPM-Funktionen können in den BIOS-Einstellungen aktiviert und deaktiviert werden.

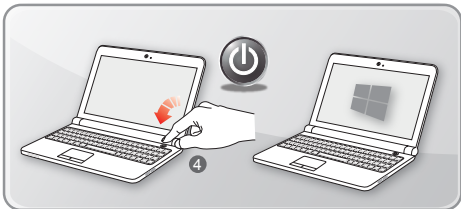
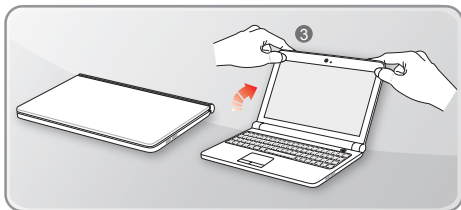
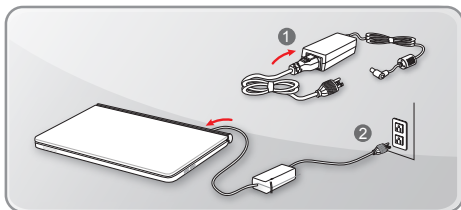
Mit einem Windows in der Professional- oder Enterprise-Version ermöglicht BitLocker im Zusammenspiel mit dem TPM-Modul eine sichere Festplattenverschlüsselung.

Erste Schritte

Benutzerhandbuch
NOTEBOOK

Verwenden des Notebooks

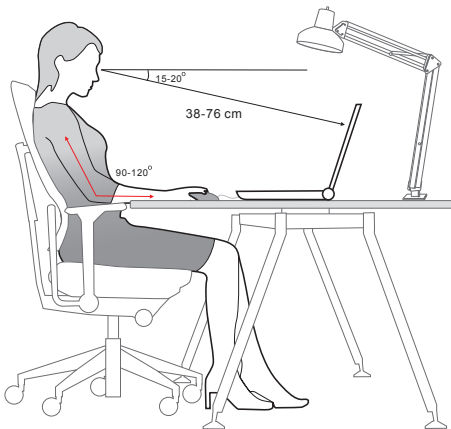
Wir empfehlen Ihnen, die unten gezeigten Abbildungen zu befolgen, um das Notebook zu verwenden.



Sicherheitshinweise zur Verwendung des Notebooks

Falls Sie bisher noch nicht mit Notebooks gearbeitet haben, lesen Sie bitte unbedingt die folgenden Hinweise, die auch Ihrer Sicherheit dienen, und machen sich mit den entsprechenden Bedienschritten vertraut.

- ▶ Eine gute Ausleuchtung im Arbeitsbereich ist wichtig.
- ▶ Wählen Sie einen ergonomischen Schreibtisch und Stuhl und passen Sie die Höhe an Ihren individuellen Körperbau an.
- ▶ Wenn Sie aufrecht sitzen, stellen Sie die Rückenlehne so ein, dass Ihr Rücken bequem gestützt wird.
- ▶ Stellen Sie Ihre Füße flach auf den Boden, die Knie sollten im rechten Winkel stehen.
- ▶ Stellen Sie den Winkel/die Position des LCD-Bildschirms so ein, dass Sie ihn bequem und möglichst ohne Spiegelungen ablesen können.
- ▶ Strecken und entspannen Sie Ihren Körper regelmäßig, am besten mit leichten Lockerungsübungen. Vergessen Sie nicht, von Zeit zu Zeit eine Arbeitspause einzulegen.



Hinweis zur Verwaltung der Stromversorgung

In diesem Abschnitt erfahren Sie die grundlegenden Sicherheitsvorkehrungen bei der richtigen Benutzung eines Netzadapters und des Akkus.

Netzteil

Achten Sie darauf, dass Ihr Notebook während der ersten Benutzung über das Netzteil mit Strom zu versorgen. Wenn sich das Notebook wegen zu niedrigen Spannungslevels der Batterie automatisch abschaltet, kann dies zu Systemfehlern führen. Nachstehend finden Sie einige Do's und Don'ts des Netzteils.

- ▶ **Do's**
 - Bitte den Adapter verwenden, welcher mit Ihrem Notebook ausgeliefert wird.
 - Bitte beachten Sie, dass der in Betrieb befindlich AC/DC-Adapter Hitze abgeben kann.
 - Ziehen Sie das Netzkabel ab, bevor Sie das Notebook auseinanderbauen.
- ▶ **Don'ts**
 - Bedecken Sie den AC/DC-Adapter, da er eine bestimmte Hitze beim Betrieb produzieren kann.
 - Stellen Sie sicher, dass das Notebook mit Strom versorgt wird, wenn das Notebook für längere Zeit nicht benutzt wird.

Akku

Wenn Sie ein neues Notebook oder einen neuen Akku verwenden, ist es wichtig zu wissen, wie Sie den Akku aufladen und pflegen können, um optimale Laufzeiten für das Akku zu erzielen.

Bitte beachten Sie, dass der Akku nicht vom Benutzer ausgetauscht werden kann.

- ▶ **Sicherheitshinweise**
 - Das Notebook ist mit einem nicht austauschbaren Akku ausgestattet. Beachten Sie bei der Entsorgung des Notebooks die gesetzlichen Vorgaben.
 - Achten Sie darauf, dass das Notebook nicht übermäßiger Feuchtigkeit und extremen Temperaturen ausgesetzt wird.
 - Ziehen Sie grundsätzlich den Netzstecker, bevor Sie Komponenten ins Notebook einbauen.
- ▶ **Akku-Typ**
 - Ihr Notebook kann mit einem Li-Ion- oder Li-Ion-Polymer-Akku mit hoher Kapazität ausgestattet sein (abhängig vom gekauften Modell).
 - Der wiederaufladbare Akku ist die interne Stromquelle Ihres Notebooks.

► **Ladeverhalten des Akkus**

Die nachstehenden Tipps verraten Ihnen, wie Sie die Akkuleistung optimal nutzen können:

- Versetzen Sie das System in den Ruhezustand, wenn Sie nicht aktiv damit arbeiten oder verkürzen Sie gegebenenfalls die Zeit bis zum automatischen Wechsel in den Ruhezustand.
- Schalten Sie das System ab, wenn Sie längere Zeit nicht damit arbeiten.
- Deaktivieren Sie unnötige Einstellungen, trennen Sie nicht genutzte Peripheriegeräte.
- Schließen Sie sobald notwendig das Netzteil an das Gerät an.

► **Akku richtig laden**

Beherzigen Sie beim Laden des Akkus bitte die folgenden Tipps:

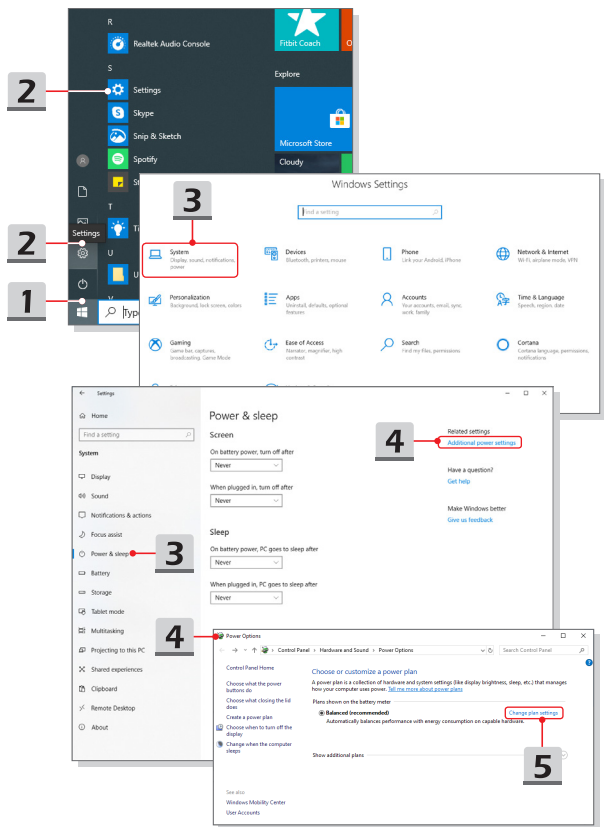
- Falls kein geladener Ersatzakku zur Hand ist, speichern Sie Ihre Arbeit, schließen sämtliche laufenden Anwendungen, fahren das System herunter oder wechseln in den Energiesparmodus.
- Schließen Sie ein Netzteil an.
- Während der Akku geladen wird, können Sie das System nutzen, in den Ruhezustand versetzen, herunterfahren oder anderweitig abschalten, ohne dass der Ladevorgang dadurch beeinflusst wird.
- Der Li-Ion- oder Li-Ion-Polymer-Akku besteht aus Li-Polymer-Zellen, die keinen „Memory Effect“ aufweisen. Der Akku muss vor dem Laden nicht komplett entladen werden. Allerdings können Sie die Akkuleistung optimieren, wenn Sie den Akku etwa einmal pro Monat komplett entladen.
- Die jeweilige Ladezeit hängt von den laufenden Anwendungen und von den Umgebungsbedingungen des Gerätes ab.

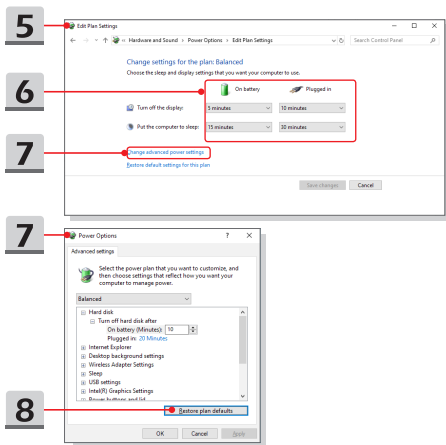
Den Energiesparplan unter Windows 10 einstellen

Ein Energiesparplan ist eine Sammlung von Hardware- und Systemeinstellungen, die den Energieverbrauch des PCs verwaltet. Mithilfe von Energiesparplänen können Sie Energie einsparen, Systemleistung maximieren oder ein Gleichgewicht zwischen Energieeinsparung und Leistung wählen. Die Standardenergiesparpläne — „Balanced“ und „Power saver“ — entsprechen den Anforderungen der meisten Nutzer. Sie können ebenso die Einstellungen der bestehenden Pläne ändern oder einen eigenen Energiesparplan erstellen.

Auswählen oder individualisieren eines Energiesparplan

1. Finden Sie das [Windows]-Symbol in der linken unteren Bildschirmecke.
2. Finden Sie im Auswahlménú das Symbol [Settings] (Einstellungen) oder [Settings] (Einstellungen) und klicken Sie darauf, um die **Settings (Einstellungen)** aufzurufen.
3. Finden Sie [System] und klicken Sie in den **Settings (Einstellungen)** darauf. Finden Sie im Auswahlménú des **Systems** nach [Power & Sleep] (Netzbetrieb und Energiesparen).
4. Klicken Sie auf [Additional power settings] (Zusätzliche Energieeinstellungen) unter [Related settings](Verwandte Einstellungen), um die **Power Options (Energieoptionen)** aufzurufen.
5. Die [Balanced] (Ausbalanciert) Option der Energieoptionen ist unter Windows standardmäßig ausgewählt. Klicken Sie auf [Change plan settings] (Energiesparplaneinstellungen ändern), um die **Edit Plan Settings (Energiesparplaneinstellungen ändern)** zu öffnen und anzupassen.
6. Ändern Sie die Einstellungen für den unter **Edit Plan Settings (Energiesparplaneinstellungen ändern)** ausgewählten Plan.
7. Klicken Sie dann auf [Change advanced power settings] (Erweiterte Energieeinstellungen ändern), um die **Power Options (Energieoptionen)** aufzurufen. Nehmen Sie hier erweiterte Änderungen an den ausgewählten Energiesparplaneinstellungen auf Ihre Wünsche vorzunehmen.
8. Klicken Sie auf [Restore plan defaults] (Standardeinstellungen wiederherstellen), um den ausgewählten Energieplan auf seine Werkseinstellung zurückzusetzen,
9. Befolgen Sie die Anweisungen auf dem Bildschirm, um die die Konfigurationen abzuschließen.

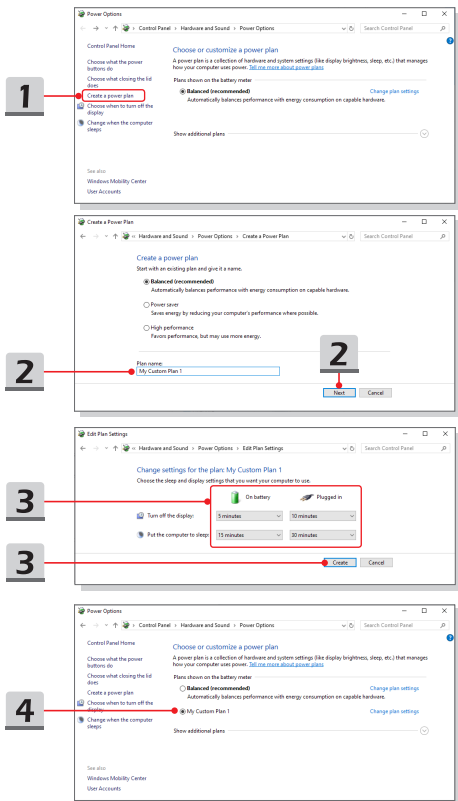




Einen eigenen Energiesparplan erstellen

Sie können Ihren eigenen Energiesparplan erstellen und diesen nach Ihren Anforderungen anpassen.

1. Klicken Sie auf [Create a power plan] (Energiesparplan erstellen) in **Power Options (Energieoptionen)**.
2. Wählen Sie einen bestehenden Plan aus, der Ihren Anforderungen entspricht und geben Sie dem Plan einen Namen. Klicken Sie [Next] (Weiter) um fortzufahren.
3. Ändern Sie die Einstellungen für den Energieplan. Klicken Sie auf [Create] (Erstellen), um den Energiesparplan zu erstellen und anzuwenden.
4. Jetzt haben Sie einen neuen Energiesparplan, der automatisch als aktiv gesetzt ist.



Das Touchpad verwenden

Das in Ihr Notebook integrierte Touchpad ist ein Zeigegerät, das eine normale Maus ersetzt: Sie steuern bestimmte Funktionen Ihres Notebooks, indem Sie den Mauszeiger auf eine Stelle des Bildschirms setzen und mit den beiden „Maustasten“ eine Auswahl treffen.



► Touchpad Konfigurieren

Sie können das Zeigegerät (in diesem Fall: das Touchpad) an Ihren persönlichen Bedarf anpassen. Wenn Sie Linkshänder sind, möchten Sie vielleicht die Funktion der beiden „Maustasten“ umkehren. Zusätzlich können Sie Größe, Form, Geschwindigkeit und weitere Eigenschaften des Mauszeigers einstellen.

Zur Touchpad-Konfiguration können Sie den üblichen Microsoft- oder IBM PS/2-Treiber Ihres Windows-Betriebssystems verwenden. Unter Systemsteuerung -> Maus können Sie die aktuelle Konfiguration verändern.

► Mauszeiger Bewegungen

Legen Sie die Fingerspitze (gewöhnlich die des Zeigefingers) auf das Touchpad; stellen Sie sich die rechteckige Fläche am besten wie eine Miniaturausgabe der Anzeigefläche vor. Wenn Sie Ihre Fingerspitze nun mit leichtem Druck über das Touchpad bewegen, folgt der Mauszeiger auf dem Bildschirm den Bewegungen Ihres Fingers. Wenn Sie mit der Fingerspitze an den Rand des Touchpads kommen, heben Sie den Finger ab, setzen ihn wieder an eine freie Stelle des Touchpads und führen die Bewegung fort.

► Zeigen und Klicken

Wenn Sie den Mauszeiger auf ein Symbol, einen Menüeintrag oder einen Befehl gesetzt haben, tippen Sie zur Ausführung einfach leicht auf das Touchpad oder drücken die linke „Maustaste“. Dieser Vorgang, der Zeigen und Klicken genannt wird, zählt zu den grundsätzlichen traditional Bedienschritten Ihres Notebooks. Anders als bei herkömmlichen Zeigegegeräten (wie der Maus) können Sie das gesamte Touchpad als linke „Maustaste“ benutzen - das Tippen auf dem Touchpad entspricht also exakt der Betätigung der linken Maustaste. Wenn Sie zweimal kurz hintereinander auf das Touchpad tippen, können Sie damit einen Doppelklick auslösen.

► Ziehen und Ablegen

Per Ziehen und Ablegen können Sie Dateien oder Objekte verschieben. Dazu setzen Sie den Mauszeiger auf das gewünschte Element, tippen zweimal kurz hintereinander auf das Touchpad, lassen den Finger nach dem zweiten Tippen aber auf dem Touchpad liegen. Nun können Sie das gewünschte Element verschieben, indem Sie den Finger über das Touchpad bewegen. Zum Ablegen heben Sie die Fingerspitze vom Touchpad ab. Alternativ können Sie zum Auswählen eines Elementes auch die linke „Maustaste“ gedrückt halten und die gewünschte Zielposition anschließend durch Bewegen Ihres Fingers über das Touchpad wählen. Zum Ablegen lassen Sie die linke „Maustaste“ los.

Die Festplatte und SSD (Solid-State-Disk)

Ihr Notebook ist mit einer Festplatte (HDD) oder Solid State Disk (SSD) ausgestattet (abhängig vom gekauften Modell).

Die Festplatte und Solid State Drive sind die Datenspeichergeräte, die zum Speichern und Abrufen digitaler Informationen verwendet werden. Die meisten SSDs verwenden NAND-basierte Flash-Speicher und ermöglichen eine höhere Datenübertragungsrate, einen niedrigeren Energieverbrauch und schnellere Schreib- und Lesegeschwindigkeiten als eine herkömmliche Festplatte.

Versuchen Sie nicht, eine HDD oder SSD selbst zu entfernen oder zu installieren, wenn das Notebook eingeschaltet ist. Zum Austausch der HDDs/ SSDs nehmen Sie Kontakt mit einem autorisierten Fachhändler oder Kundendienstzentrum auf.

M.2 SSD Steckplatz

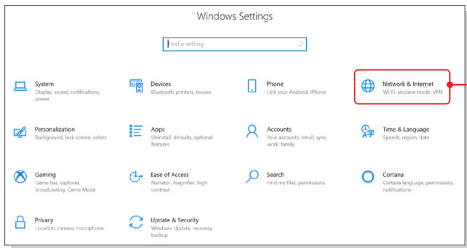
Ihr Notebook ist mit M.2 SSD-Steckplätze für M.2 SSD-Karten ausgestattet, die mit SATA- und PCIe-Schnittstellen kompatibel sind und vielfältige Funktionen und Nutzungen für Anwender bieten. Für die richtigen Spezifikationen und Installationen nehmen Sie Kontakt mit einem autorisierten Fachhändler oder Kundendienstzentrum auf.

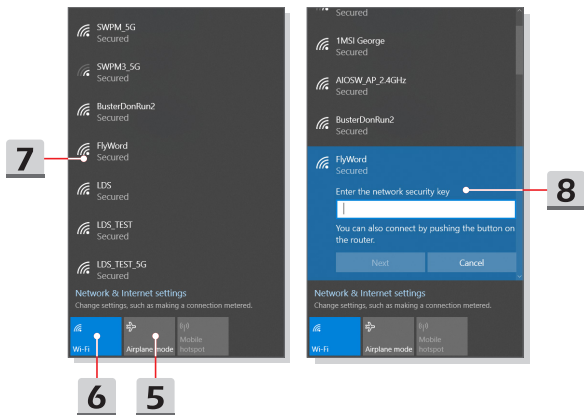
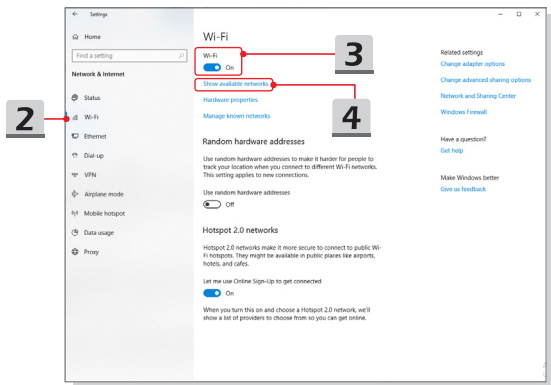
Mit dem Internet verbinden

Wireless LAN

Wireless LAN ist eine drahtlose Breitbandverbindung, mit dem Sie im Internet ohne Verwendung von Kabeln surfen können. Folgen Sie den unten aufgeführten Anweisungen, um eine Verbindung über Wireless LAN aufzubauen.

1. Öffnen Sie **Settings (Einstellungen)** und klicken Sie auf [Network & Internet] (Netzwerk & Internet).
2. Wählen Sie [Wi-Fi] im Auswahl-Menü für **Network & Internet (Netzwerk- und Internet)**.
3. Schalten Sie die Wi-Fi-Funktion [ON](EIN), wenn sie auf [Off](Aus) eingestellt ist.
4. Wählen Sie [Show available networks](Verfügbare Netzwerke anzeigen), um die Netzwerkauswahltabelle zu öffnen.
5. Stellen Sie sicher, dass der [Airplane mode](Flugzeugmodus) ausgeschaltet ist.
6. Wählen Sie hier [Wi-Fi] aus.
7. Wählen Sie eine WLAN-Verbindung aus der Liste der verfügbaren WLAN-Verbindungen aus, um den PC mit dem Internet zu verbinden. Klicken Sie auf [Connect] (Verbinden) zum Fortfahren.
8. Falls notwendig, werden Sie aufgefordert einen Sicherheitsschlüssel einzugeben, um diese WLAN-Verbindung zu aktivieren. Klicken Sie danach auf [Next](Weiter).

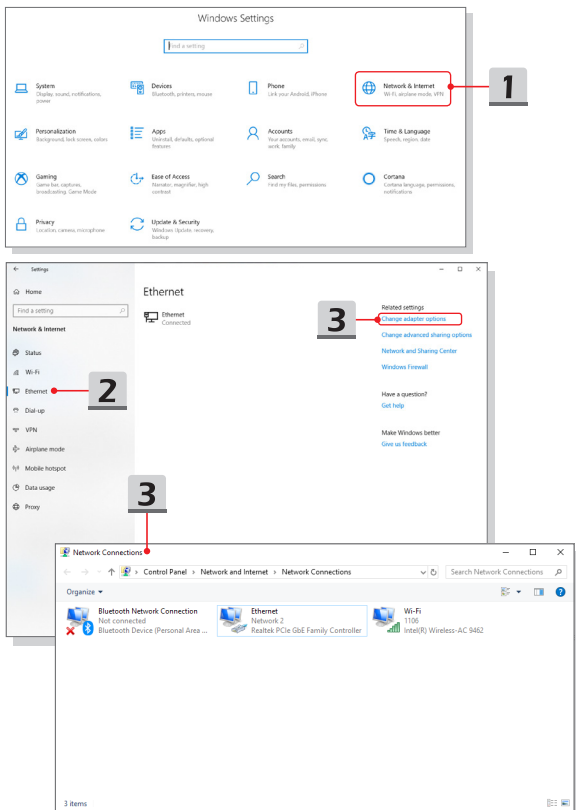


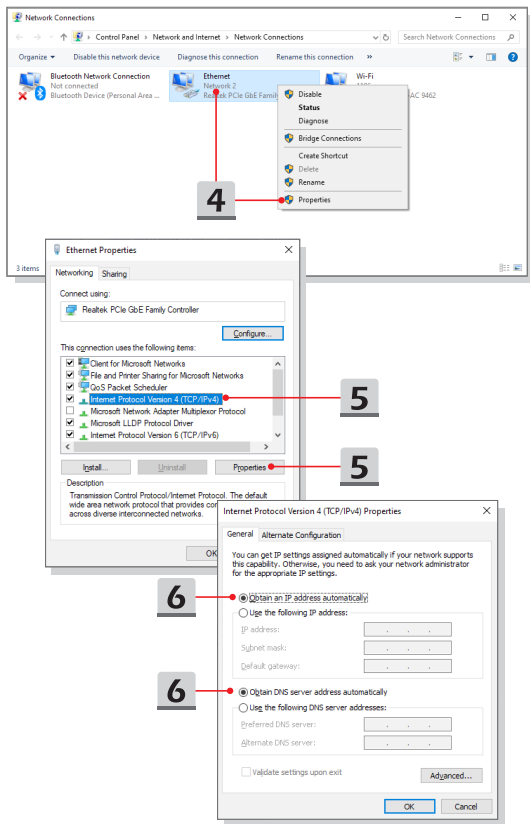


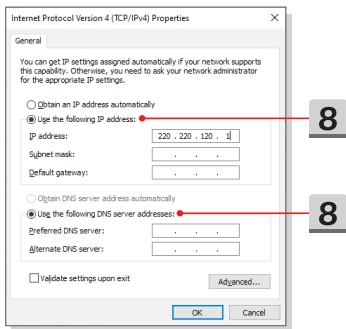
Kabelnetzwerk (LAN)

Verbinden Sie sich mit dem Internet über Kabel und Netzwerkadapter. Vor dem Einrichten der Verbindung von dynamischer IP/PPPoE, Breitband (PPPoE) oder statischer IP wenden Sie sich an Ihren Internetanbieter oder Ihren Netzwerkadministrator.

- ▶ Dynamische IP/PPPoE-Verbindung
 1. Öffnen Sie **Settings (Einstellungen)** und klicken Sie auf [Network & Internet] (Netzwerk & Internet).
 2. Wählen Sie [Ethernet] im Auswahl-Menü für **Network & Internet (Netzwerk- und Internet)**.
 3. Wählen Sie [Change adapter options] (Adapteroptionen ändern), um das Fenster **Network Connections (Netzwerkverbindungen)** zu öffnen.
 4. Klicken Sie mit der rechten Maustaste auf [Ethernet] (LAN-Verbindung), um [Properties] (Eigenschaften) im Dropdown-Menü auszuwählen.
 5. Öffnen Sie das Fenster **Ethernet Properties (Ethernet-Eigenschaften)**, suchen Sie auf der Registerkarte **Networking (Netzwerk)** nach [Internet Protokoll Version 4 (TCP/IPv4)] und wählen Sie es aus. Klicken Sie zum Fortfahren auf die Schaltfläche [Properties] (Eigenschaften).
 6. Klicken Sie auf [Obtain an IP address automatically] (IP-Adresse automatisch beziehen) und [Obtain DNS server address automatically] (DNS-Serveradresse automatisch beziehen) im Tab **General (Allgemein)** und klicken dann auf [OK].
- ▶ Internet-Verbindung über eine statische IP
 7. Befolgen Sie die vorherigen Schritte 1 bis 4, um fortzufahren.
 8. Klicken Sie auf [Use the following IP address] (Folgende IP-Adresse verwenden) und [Use the following DNS server addresses] (Folgende DNS-Serveradressen verwenden) in der Registerkarte **General (Allgemein)**. Geben Sie die IP-Adresse, die Subnetzmaske, das Standard-Gateway, den bevorzugten DNS-Server und den alternativen DNS-Server ein. Klicken Sie dann auf [OK].

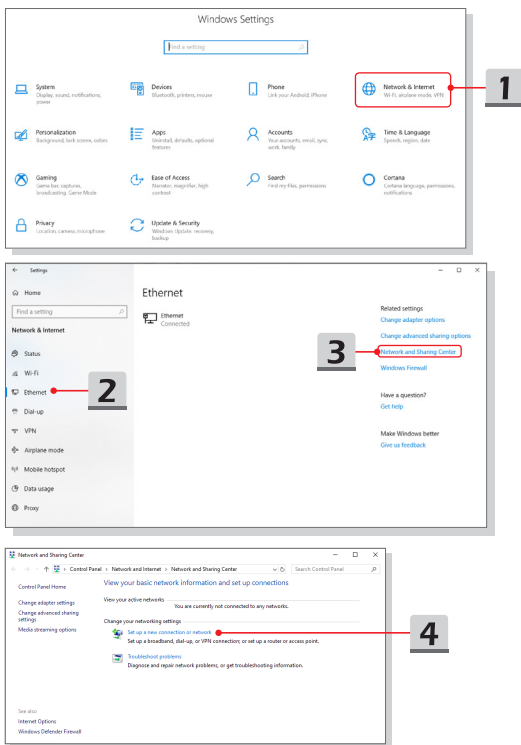




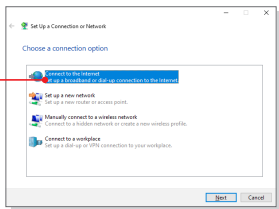


► Breitband (PPPoE)-Verbindung

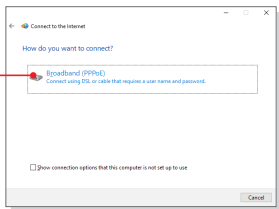
1. Öffnen Sie **Settings(Einstellungen)** und klicken Sie auf [Network & Internet] (Netzwerk & Internet).
2. Wählen Sie [Ethernet] im Auswahl-Menü für **Network & Internet (Netzwerk- und Internet)**.
3. Wählen Sie [Network and Sharing Center] (Netzwerk- und Freigabecenter), um das Fenster **Network and Sharing Center (Netzwerk- und Freigabecenter)** zu öffnen.
4. Unter [Change your networking settings] (Netzwerkeinstellungen ändern) wählen Sie [Set up a new connection or network] (Neue Verbindung oder neues Netzwerk einrichten).
5. Wählen Sie [Connect to the Internet (Verbindung mit dem Internet herstellen)] unter **Choose a connection option (Wählen Sie eine Verbindung)**, und klicken Sie auf [Next] (Weiter).
6. Klicken Sie auf [Broadband (PPPoE)].
7. Geben Sie bei entsprechender Aufforderung Ihren Benutzernamen und Ihr Kennwort und Ihren Verbindungsnamen ein, und klicken Sie dann auf [Connect] (Verbinden).



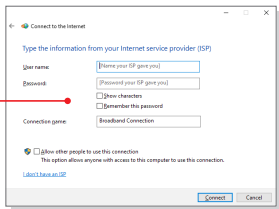
5



6



7

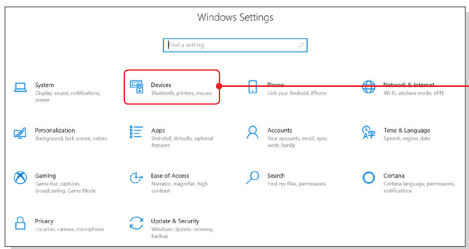


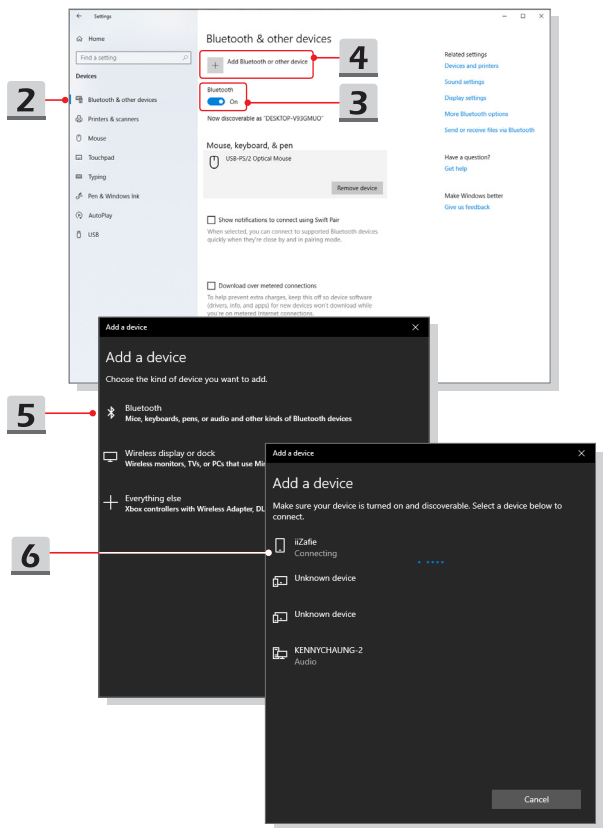
Bluetooth-Verbindung herstellen

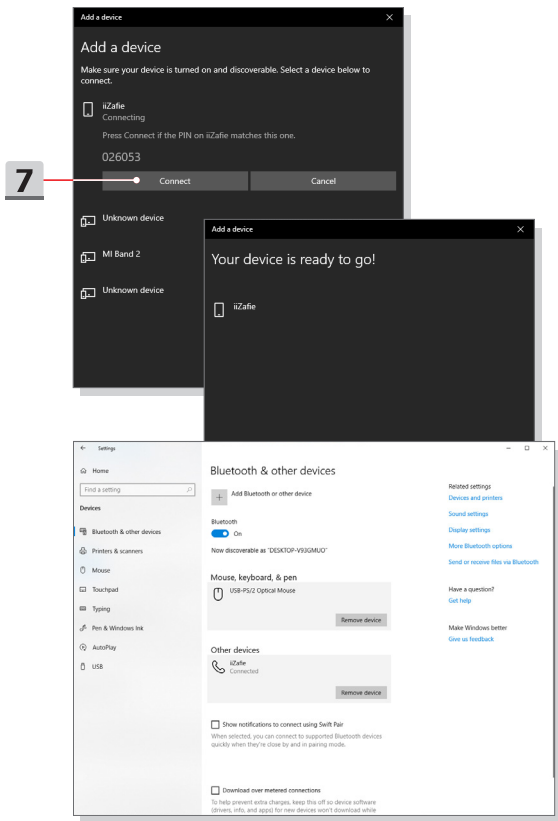
Mithilfe von Bluetooth können Sie eine drahtlose Verbindung zwischen zwei Bluetooth-Geräten herstellen.

Bluetooth-Verbindung aktivieren

- ▶ Überprüfung des Bluetooth Status
Stellen Sie sicher, dass Sie den Flugzeugmodus deaktivieren, bevor Sie eine Bluetooth-Verbindung aufbauen.
 1. Öffnen Sie die **Settings (Einstellungen)** und klicken Sie auf [Devices] (Geräte).
 2. Wählen Sie [Bluetooth & other devices] (Bluetooth & andere Geräte) im Auswahlmnü **Devices (Geräte)** aus.
 3. Stellen Sie die Bluetooth-Verbindung ein [On](Ein), wenn die Funktion ausgeschaltet ist.
- ▶ Bluetooth Geräte verbinden
 4. Klicken Sie auf [Add Bluetooth or other device](Bluetooth oder andere Geräte hinzufügen), um das Fenster **Add a device (Gerät hinzufügen)** zu öffnen.
 5. Wählen Sie [Bluetooth] aus.
 6. Wählen Sie ein Gerät zum Verbinden.
 7. Geben Sie den PIN wie aufgefordert ein, klicken Sie auf [Connect] (Verbinden) zum Fortsetzen.



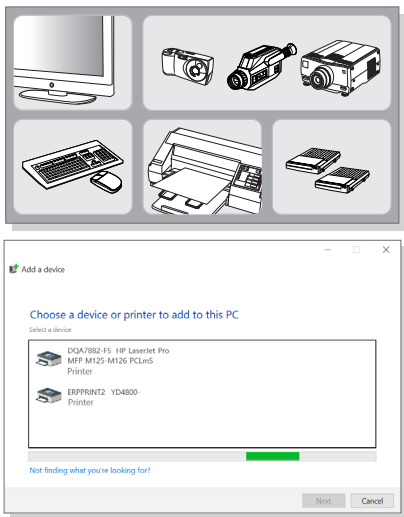




Externe Geräte anschließen

Ihr Notebook ist mit verschiedenen Anschlüssen (Eingang/Ausgang) ausgestattet, zum Beispiel USB, HDMI, DisplayPort und mini DisplayPort an denen unterschiedliche Peripheriegeräte angeschlossen werden können.

Zum Anschluss solcher Geräte lesen Sie zunächst die Betriebsanleitungen der entsprechenden Geräte durch, und schließen das jeweilige Gerät anschließend an Ihr Notebook an. Ihr Notebook kann installierte Geräte automatisch erkennen. Falls ein Gerät nicht erkannt werden sollte, aktivieren Sie das externe Gerät manuell, indem Sie das [Start Menü (Startmenü)/ Windows System (Windows-Systemsteuerung)/ Control Panel (Systemsteuerung)/ Hardware and Sound (Hardware und Sound)/ Add a device (Gerät hinzufügen)] aufrufen, um das neue Gerät hinzuzufügen.



Video: RAID Funktion verwenden

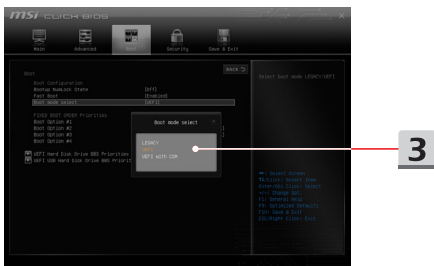
Das Notebook kann die RAID-Technologie auf verschiedenen Ebenen unterstützen. RAID erlaubt Ihnen das Speichern der Daten auf mehreren Festplattenlaufwerken oder Solid-State-Laufwerken. Weitere Informationen erhalten Sie bei Ihrem Händler. Weiterhin ist zu beachten, dass die unterstützten RAID-Funktionen abhängig vom jeweiligen Modell sind und variieren können.

Sehen Sie sich diese Video mit einer Anleitung an: <https://youtu.be/u2C35-ctFbw>



Auswahl des Boot-Modus während der Installation des Betriebssystems

1. Schalten Sie den Computer ein. Sobald das erste Logo erscheint drücken Sie die Taste Entf (DEL), um ins BIOS zu gelangen.
2. Bewegen Sie den Mauszeiger auf Registerkarte [Boot], und klicken Sie in der Bootkonfiguration auf [Boot mode select](Boot-Modus auswählen).
3. Für die Betriebssysteme Windows 10 wird die Auswahl des Modus [UEFI] empfohlen.
4. Im MSI FAQ-Bereich finden Sie weitere Informationen über die Installation des Windows-Betriebssystems auf dem Notebook:
https://www.msi.com/support/technical_details/NB_OS_Installation



Video: Windows 10-Betriebssystem auf MSI Notebooks wiederherstellen

Sehen Sie sich diese Video mit einer Anleitung an:

<https://www.youtube.com/watch?v=hSrK6xAQooU>

Dort erfahren Sie, wie Sie das Windows 10-Betriebssystem im Bedarfsfall durch Nutzung der Funktion [F3 Recovery] und [Windows 10 Settings] wiederherstellen.



Video: MSI One Touch Install verwenden

MSI „**One Touch Install**“, das One-Click-Installationsprogramm, ermöglicht es dem Anwender, schnell die benötigten Treiber für Ihr MSI Notebook durch einen einzelnen Mausklick zu installieren.

Sehen Sie sich diese Video mit einer Anleitung an:

Windows 10/ 8.1: <https://www.youtube.com/watch?v=ERItRaJUKQs>

Windows 7: <https://www.youtube.com/watch?v=43lnM4m-500>



