

Register your product and get support at
www.philips.com/welcome

PD9030



Руководство пользователя 3

Посібник користувача 33

PHILIPS

Содержание

1 Важная информация!	5
Важные инструкции по безопасности	5
Правила безопасности при прослушивании	7
Уведомление	8

2 Ваш портативный DVD-проигрыватель	12
Введение	12
Комплект поставки	12
Описание основного устройства	13
Описание пульта ДУ	15

3 Начало работы	18
Подготовка (для использования в автомобиле)	18
Зарядка аккумулятора	21
Установка батареи пульта ДУ	22
Подключение дополнительного оборудования	23

4 Использование проигрывателя	24
Включение	24
Выбор языка экранного меню	24
Воспроизведение дисков	25
Воспроизведение с устройства USB	25
Параметры воспроизведения	26
Настройка яркости подсветки экрана	26

5 Установка настроек 27

6 Информация о продукте 28

7 Устранение неисправностей 29

Гарантийный талон стр 31

1 Важная информация!

Важные инструкции по безопасности

- ① Ознакомьтесь с данными инструкциями.
- ② Сохраните данные инструкции.
- ③ Обратите внимание на все предупреждения.
- ④ Следуйте всем указаниям.
- ⑤ Запрещается использовать данное устройство возле воды.
- ⑥ Очищайте устройство только сухой тканью.
- ⑦ Запрещается блокировать вентиляционные отверстия устройства. Устанавливайте устройство в соответствии инструкциями производителя.
- ⑧ Запрещается устанавливать устройство возле источников тепла, таких как батареи отопления, обогреватели, кухонные плиты и другие приборы (включая усилители), излучающие тепло.
- ⑨ Не наступайте на сетевой шнур и не заземляйте его, особенно в области вилки, розетки и в месте выхода из устройства.
- ⑩ Используйте только принадлежности/аксессуары, рекомендованные производителем.
- ⑪ Устанавливайте устройство только на тележку, подставку, треногу, кронштейн или стол, рекомендуемые производителем или входящие в комплект поставки. При использовании тележки передвигайте ее осторожно во избежание наклона и падения устройства.



- ⑫ Отключайте устройство от сети во время грозы или во время длительного перерыва в использовании.
- ⑬ При необходимости технической диагностики и ремонта обращайтесь только к квалифицированным специалистам. Проведение диагностики необходимо при любых повреждениях устройства, таких как повреждение сетевого шнура или вилки, попадание жидкости или какого-либо предмета в устройство, воздействие дождя или влаги, неполадки в работе или падение.
- ⑭ Использование элементов питания. **ВНИМАНИЕ!** Для предотвращения утечки электролита и во избежание телесных повреждений, порчи имущества или повреждения устройства соблюдайте следующие правила.
 - Вставляйте элементы питания правильно, соблюдая полярность, указанную на устройстве (знаки + и -).
 - Не устанавливайте одновременно элементы питания разных типов (старые и новые; угольные и щелочные и т.п.).
 - При длительном перерыве в использовании извлекайте элементы питания.
- ⑮ Запрещается подвергать устройство воздействию воды.
- ⑯ Не помещайте на устройство потенциально опасные предметы (например, сосуды с жидкостями, зажженные свечи).



Внимание

- Использование кнопок управления и регулировки или выполнение действий, отличных от описанных ниже, может привести к радиационному облучению и к другим опасным последствиям.



Предупреждение

- Запрещается снимать корпус устройства.
- Запрещается смазывать детали устройства.
- Запрещается устанавливать устройство на другие электрические устройства.
- Не подвергайте устройство воздействию прямых солнечных лучей, открытых источников огня и высоких температур.
- Запрещается смотреть на лазерный луч внутри устройства.
- Убедитесь, что обеспечен легкий доступ к сетевому шнуру, вилке или адаптеру для отключения устройства от электросети.

Правила безопасности при прослушивании

Слушайте с умеренной громкостью.

- Использование наушников при прослушивании на максимальной громкости может привести к ухудшению слуха. Данное устройство может воспроизводить звук с таким уровнем громкости, который, даже при прослушивании менее минуты, способен привести к потере слуха у обычного человека. Возможность воспроизведения с высоким уровнем громкости предназначена для лиц с частичной потерей слуха.
- Уровень громкости может быть обманчивым. Со временем ваш слух адаптируется к более высоким уровням громкости. Поэтому после продолжительного прослушивания, то, что кажется нормальной громкостью, фактически может быть громким и вредным для вашего слуха. Во избежание этого установите безопасную громкость устройства, и подождите адаптации к этому уровню.

Для установки безопасного уровня громкости выполните следующие действия.

- Установите регулятор громкости на низкий уровень громкости.
- Постепенно повышайте уровень громкости, пока звучание не станет достаточно четким, комфортным, без искажений.

Слушайте с разумной продолжительностью.

- Прослушивание в течение длительного времени, даже при безопасном уровне громкости, может стать причиной потери слуха.
- Старайтесь использовать аудиооборудование с разумной продолжительностью и устраивать перерывы в прослушивании.

При использовании наушников соблюдайте следующие правила.

- Слушайте с умеренным уровнем громкости, с разумной продолжительностью.
- Старайтесь не увеличивать громкость, пока происходит адаптация слуха.
- Не устанавливайте уровень громкости, который может помешать вам слышать окружающие звуки.
- В потенциально опасных ситуациях следует соблюдать осторожность или временно прерывать прослушивание. Не используйте наушники во время управления транспортными средствами, а также во время катания на велосипеде, скейтборде и т.п. Это может привести к транспортно-аварийной ситуации и во многих странах запрещено законом.

Уведомление



Данное изделие соответствует требованиям Европейского Союза по радиопомехам.

Внесение любых изменений, не одобренных Philips Consumer Lifestyle, может привести к лишению пользователя права управлять оборудованием.

Утилизация



Изделие разработано и изготовлено с применением высококачественных деталей и компонентов, которые подлежат переработке и повторному использованию.

Если изделие маркировано значком с изображением перечеркнутого мусорного бака, это означает, что изделие подпадает под действие директивы Европейского Парламента и Совета 2002/96/ЕС:



Не выбрасывайте изделие вместе с бытовыми отходами. Для утилизации электрических и электронных изделий необходимы сведения о местной системе отдельной утилизации отходов. Правильная утилизация отработавшего изделия поможет предотвратить возможные негативные последствия для окружающей среды и здоровья человека.

В изделии содержатся батареи, которые попадают под действие директивы 2006/66/ЕС, поэтому не выбрасывайте отслужившие батареи вместе с бытовым мусором.

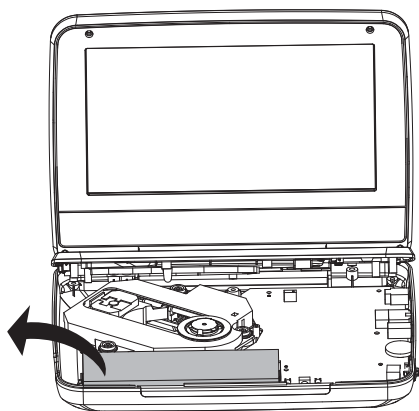
Для утилизации батарей необходимы сведения о местной системе отдельной утилизации отходов. Правильная утилизация батарей поможет предотвратить возможные негативные последствия для окружающей среды и здоровья человека.

Информация о влиянии на окружающую среду

Продукт не имеет лишней упаковки. Мы попытались сделать так, чтобы упаковочные материалы легко разделялись на три типа: картон (коробка), пенополистерол (буфер) и полиэтилен (мешки, защитный пенопластовый лист).

Материалы, из которых изготовлена система, могут быть переработаны и вторично использованы специализированными предприятиями. Соблюдайте местные нормативы по утилизации упаковочных материалов, выработавших ресурс батареек и отслужившего оборудования.

Для извлечения аккумулятора обязательно обратитесь к специалисту.





Be responsible
Respect copyrights

Незаконное создание копий материалов, защищенных от копирования, в том числе компьютерных программ, файлов, музыкальных записей и записей теле- и радиопередач, может являться нарушением закона об авторском праве и быть уголовно наказуемым. Данное оборудование не может быть использовано в этих целях.

Для записи и воспроизведения материалов может потребоваться разрешение владельца авторских прав. Для получения информации ознакомьтесь с актом об авторском праве 1956 г. и актами об охране прав исполнителей 1958-1972 г.г.

В данном изделии используется технология защиты авторских прав, защищенная некоторыми патентами США и другими правами на интеллектуальную собственность корпорации Rovi. Разборка или реконструирование изделия запрещены.



Изготовлено по лицензии Dolby Laboratories.

Dolby и символ двойного D являются товарными знаками Dolby Laboratories.



DivX®, DivX Certified® и связанные с ними логотипы являются товарными знаками DivX, Inc. и используются по лицензии.

О ФОРМАТЕ ВИДЕО DIVX. DivX® — это формат цифрового видео, созданный компанией DivX. Это устройство с официальной сертификацией DivX Certified® позволяет воспроизводить видео DivX. Для получения более подробных сведений и программных средств для преобразования файлов в DivX-видео посетите веб-сайт divx.com.

ОБ УСЛУГЕ DIVX VIDEO-ON-DEMAND. Это устройство, сертифицированное по стандарту DivX®, должно быть зарегистрировано для воспроизведения приобретенных фильмов DivX Video-on-Demand (VOD). Для получения кода регистрации найдите раздел DivX VOD в меню настройки устройства. Для получения дополнительной информации о процессе регистрации перейдите на веб-сайт vod.divx.com.

Действует один или несколько из перечисленных ниже патентов США: 7,295,673; 7,460,668; 7,515,710; 7,519,274

Данное устройство имеет этикетку:



2 Ваш портативный DVD-проигрыватель

Поздравляем с покупкой и приветствуем вас в клубе Philips! Чтобы воспользоваться всеми преимуществами поддержки Philips, зарегистрируйте приобретенное устройство на сайте www.philips.com/welcome.

Введение

Портативный DVD-проигрыватель воспроизводит цифровые видеодиски, отвечающие универсальному стандарту DVD Video. С ним вы можете воспроизводить фильмы с качеством изображения как в кинотеатре и стереофоническим или многоканальным звуком (в зависимости от диска и от настройки воспроизведения).

Вы можете также выбрать звуковую дорожку, язык субтитров и угол просмотра (в зависимости от диска DVD). Кроме этого, можно запретить воспроизведение некоторых дисков, не подходящих для просмотра детьми. С помощью DVD-проигрывателя можно воспроизводить диски следующих типов (включая CD-R, CD-RW, DVD±R и DVD±RW):

- DVD-Video
- Video CD
- Аудио CD
- MP3 CD
- DivX
- Диски с файлами в формате JPEG

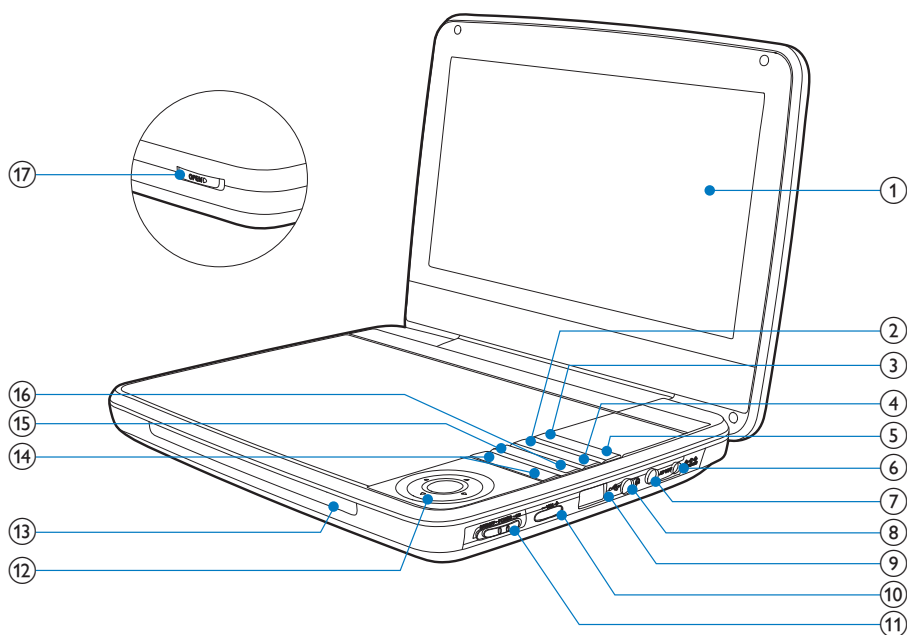
Комплект поставки

Проверьте комплектацию устройства.



- Портативный DVD-проигрыватель
- Пульт ДУ

- Адаптер питания переменного тока, AY5808/12 или DSA-9PFB-09 FEU090100
- Адаптер для использования в автомобиле
- Кабель AV
- Автомобильное крепление
- Руководство пользователя

Описание основного устройства

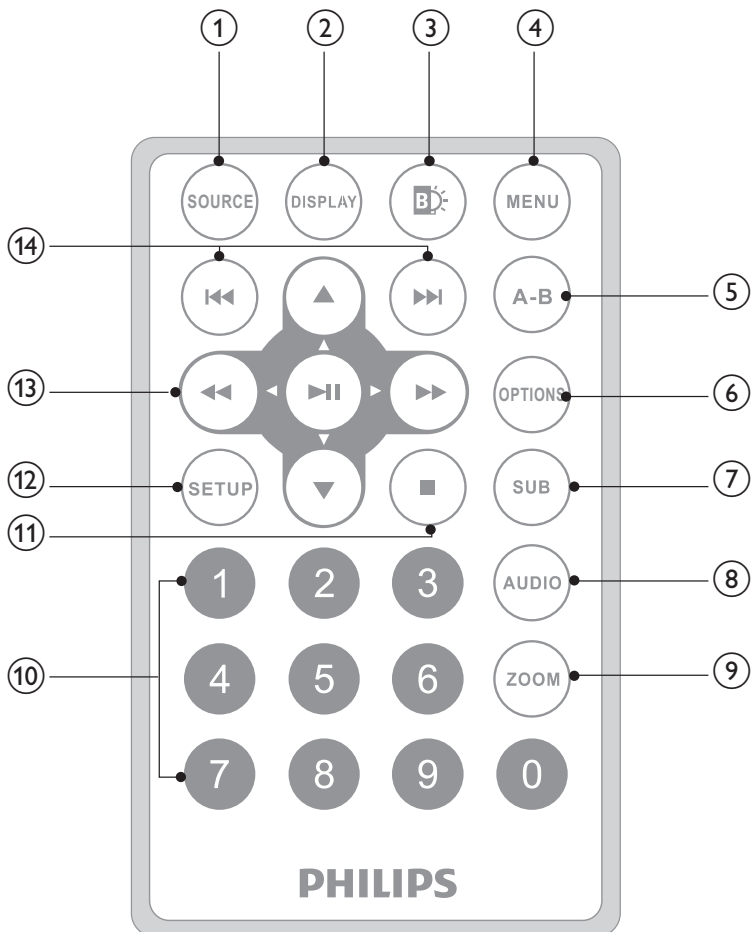




- ① **Дисплей**
- ② **OPTIONS**
 - отображение вариантов для текущего процесса или выбора.
- ③ **SOURCE**
 - Переключение между режимами DVD и USB.
- ④ **SUBTITLE**
 - Выбор языка субтитров DVD.

- ⑤ **SETUP**
- Доступ к или выход из меню настройки.
- ⑥ **DC IN**
- Гнездо электропитания.
- ⑦ **AV OUT**
- Гнездо выхода видео/аудиосигнала.
- ⑧ 
- Разъем для наушников.
- ⑨ 
- Подключение запоминающего устройства USB.
- ⑩ **-VOL +**
- Регулировка громкости.
- ⑪ **(CHR)OFF•POWER•ON**
- Включение/выключение проигрывателя DVD.
- ⑫ **▲, ▼, ◀, ▶**
- Перемещение по меню.
- ◀, ▶**
- Поиск назад/вперед на различных скоростях.
- ▶|| /OK**
- Подтверждение ввода или выбора.
 - Запуск воспроизведения, пауза или повторный запуск воспроизведения диска.
- ⑬ **CHR/IR/ Ⓚ**
- Индикатор зарядки/Датчик пульта ДУ/Индикатор питания.
- ⑭ **◀, ▶**
- Переход к предыдущему или следующему разделу, эпизоду или дорожке.
- ⑮ **DISC MENU**
- Для DVD: доступ или выход из меню диска.
 - Для VCD: включение или выключение режима PBC (управление воспроизведением).
 - При воспроизведении VCD версии 2.0 или SVCD с включенным PBC — возврат в меню.

- ⑩ STOP
 - Остановка воспроизведения диска.
- ⑪ OPEN ►
 - Открытие лотка для диска.

Описание пульта ДУ



- ① **SOURCE**
 - Переключение между режимами DVD и USB.
- ② **DISPLAY**
 - Отображение информации о воспроизведении.
- ③ ****
 - Настройка яркости подсветки экрана.
- ④ **MENU**
 - Для DVD: доступ или выход из меню диска.
 - Для VCD: включение или выключение режима PBC (управление воспроизведением).
 - При воспроизведении VCD версии 2.0 или SVCD с включенным PBC — возврат в меню.
 - Для устройства USB: доступ или выход из файлового меню.
- ⑤ **A-B**
 - Выбор отрывка для повторного воспроизведения.
- ⑥ **OPTION**
 - отображение вариантов для текущего процесса или выбора.
- ⑦ **SUB**
 - Выбор языка субтитров DVD.
- ⑧ **AUDIO**
 - Выбор языка аудиосопровождения для DVD.
 - Выбор аудиорежима для VCD.
- ⑨ **ZOOM**
 - Увеличение масштаба видеозаписи или изображения.
- ⑩ **0-9**
 - Ввод цифр.
- ⑪ ****
 - Остановка воспроизведения диска.
- ⑫ **SETUP**
 - Вход и выход из меню настроек.

⑬ ▶, ▼, ◀, ▶▶

- Перемещение по меню.

◀◀, ▶▶

- Поиск назад/вперед на различных скоростях.

▶||/OK

- Подтверждение ввода или выбора.
- Запуск воспроизведения, пауза или повторный запуск воспроизведения диска.

⑭ ◀◀ / ▶▶

- Переход к предыдущему или следующему разделу, эпизоду или дорожке.

3 Начало работы



Внимание

- Используйте кнопки, как описано в руководстве пользователя.
- Всегда последовательно следуйте инструкциям, приведенным в данной главе.

При обращении в компанию Philips необходимо назвать модель и серийный номер DVD-проигрывателя. Серийный номер и номер модели указаны на нижней панели проигрывателя. Впишите эти номера сюда:

Номер модели _____

Серийный номер _____

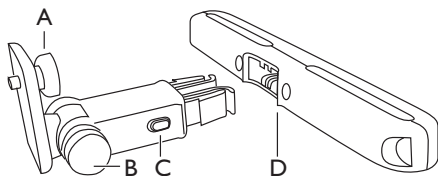
Подготовка (для использования в автомобиле)



Предупреждение

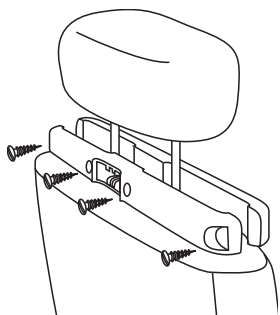
- Если DVD-проигрыватель не используется, снимайте комплект для монтажа и DVD-проигрыватель с подголовников.

Для использования проигрывателя в автомобиле закрепите его на задней стороне подголовника переднего сиденья.



- A. Винт крепления DVD-проигрывателя
- B. Винт регулировки угла просмотра
- V. Кнопка фиксации
- D. Кронштейн для крепления к подголовнику

1 Закрепите кронштейн на подголовнике переднего сиденья.



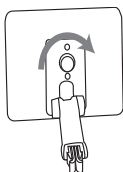
- ① Расположите кронштейн на выступах подголовника.
- ② Затяните винт, чтобы надежно зафиксировать кронштейн на выступах.

2 Прикрепите кронштейн для DVD к портативному DVD-проигрывателю.

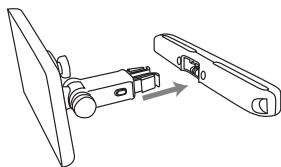


Примечание

- Кронштейн имеет три отверстия. Выберите наиболее подходящее.

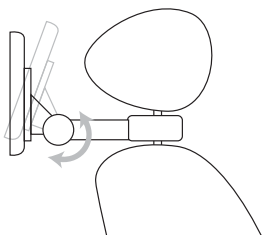


- 3** Вставьте винт кронштейна в гайку на задней панели DVD-проигрывателя.
 - Затяните винт, надежно прикрепив кронштейн к DVD-проигрывателю.
- 4** Установите DVD-проигрыватель на подголовник.



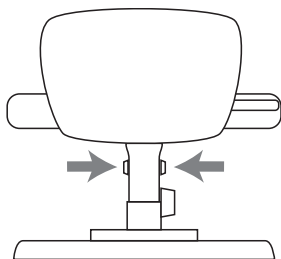
- Прикрепите кронштейн DVD к кронштейну подголовника.

5 Отрегулируйте угол просмотра.



- ① Ослабьте винт.
- ② При необходимости отрегулируйте угол просмотра.
- ③ Закрепите винт.

6 Нажмите кнопку фиксации, чтобы снять DVD-проигрыватель с подголовника.



Зарядка аккумулятора



Внимание

- Риск повреждения устройства. Убедитесь, что напряжение электросети соответствует напряжению, указанному на нижней панели проигрывателя.
- Для зарядки аккумулятора используйте только прилагаемый адаптер переменного тока.

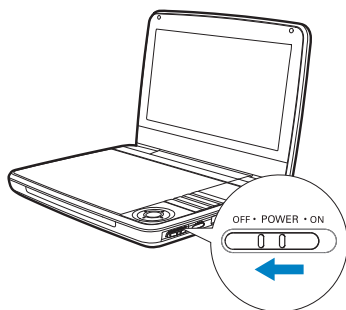


Примечание

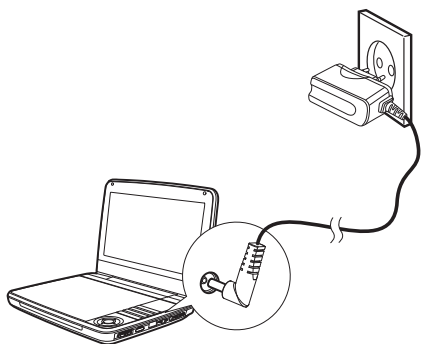
- Табличка с обозначениями расположена на нижней панели проигрывателя.

Быстрая зарядка аккумулятора

- 1 Установите переключатель **OFF•POWER•ON** в положение **OFF**.



- 2 Подключите прилагаемый адаптер переменного тока к проигрывателю и розетке электросети.



- ↳ Загорится индикатор **CHR** (красный).
- ↳ После полной зарядки аккумулятора индикатор **CHR** выключается.

Аккумулятор также можно заряжать во время воспроизведения.

- 1 Чтобы зарядить аккумулятор, подключите прилагаемый адаптер переменного тока к проигрывателю и сетевой розетке.

Установка батареи пульта ДУ



Внимание

- Опасность взрыва! Не подвергайте элементы питания воздействию высоких температур, прямых солнечных лучей или огня. Запрещается сжигать элементы питания.
- При неправильной замене элементов питания возникает опасность взрыва. Заменяйте элементы питания только такой же или эквивалентной моделью.
- Батареи содержат химические вещества и должны быть утилизированы в соответствии с установленными правилами.
- Устройство содержит перхлорат, при обращении с ним могут потребоваться особые меры предосторожности. См. www.dtsc.ca.gov/hazardouswaste/perchlorate.

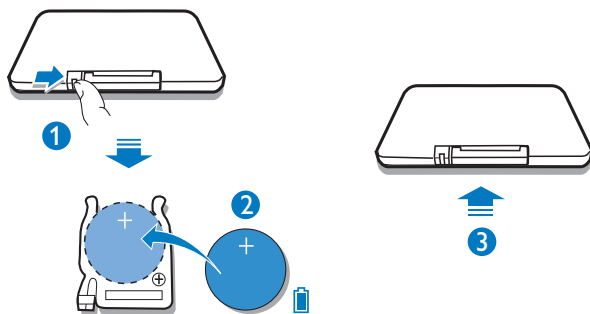
При первом использовании

- 1 Удалите защитный ярлычок для активации батареи пульта ДУ.

Замена батареи пульта ДУ

- 1 Откройте отделение для батарей.
- 2 Вставьте одну батарею типа CR2025, соблюдая указанную полярность (+/-).

3 Закройте отделение для элементов питания.



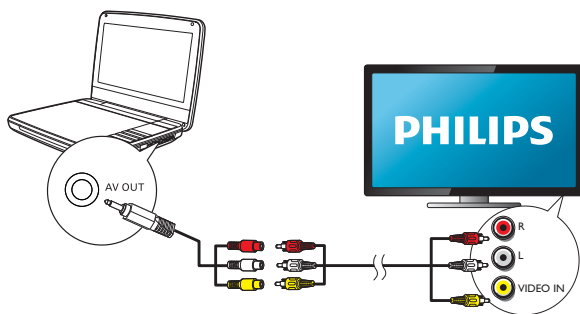
Подключение дополнительного оборудования



Внимание

- Перед подключением любых дополнительных устройств выключайте проигрыватель.

Для просмотра дисков DVD проигрыватель можно подключить к телевизору или усилителю.



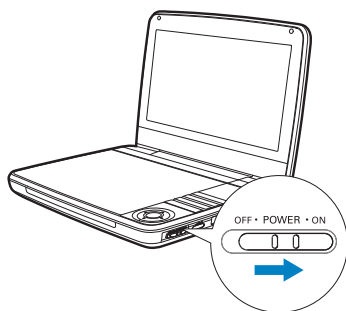
Подключите кабели AV к разъемам в соответствии с цветовой маркировкой (кабель AV для подключения к телевизору не входит в комплект):

- желтый кабель — к желтому видеоразъему;
- красный/белый кабель — к красному/белому аудиоразъему.

4 Использование проигрывателя

Включение

Установите переключатель **OFF•POWER•ON** в положение **ON**.



↳ Загорится индикатор $\text{\textcircled{P}}$ (зеленый).

Выбор языка экранного меню

Для экранного меню можно выбрать другой язык.

- 1 Нажмите **SETUP**.
↳ Появится меню настройки.
- 2 Выберите **[General] > [Language]**.
- 3 Нажмите **▶** для выбора параметра.
- 4 Нажмите **OK** для подтверждения.
- 5 Нажмите **SETUP**, чтобы выйти.

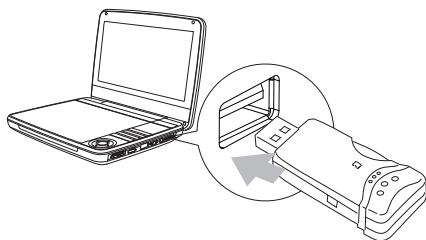
Воспроизведение дисков

- 1 Передвиньте переключатель **OPEN** ► на проигрывателе.
- 2 Установите диск этикеткой вверх.
- 3 Нажмите на лоток для диска, чтобы закрыть его.
 - ↳ Воспроизведение начнется автоматически. Если воспроизведение не начинается автоматически, нажмите кнопку ►||/ОК.
 - Если отобразится меню, выберите элемент и нажмите кнопку ►||/ОК для запуска воспроизведения.
 - Для приостановки воспроизведения нажмите ►||/ОК. Для возобновления воспроизведения нажмите данную кнопку повторно.
 - Для остановки дважды нажмите **STOP**.
 - Для выбора предыдущего/следующего элемента нажмите кнопку ◀| или ▶|.
 - Для запуска поиска видео/аудио, нажмите ◀ или ▶ один или несколько раз.

Воспроизведение с устройства USB

Вы можете воспроизвести файлы DivX, VOB, MP3, или JPEG, сохраненные на запоминающем устройстве USB.

- 1 Подключите устройство USB к проигрывателю.
 - ↳ Отобразится меню содержимого.



- 2 Нажмите **SOURCE** для переключения в режим USB.

- 3 Выберите файл, затем нажмите ►||.
↳ Начнется воспроизведение.
- 4 Для остановки воспроизведения нажмите ■.

Параметры воспроизведения

- 1 Во время воспроизведения нажмите **OPTIONS** для выбора параметров воспроизведения.
- 2 Следуйте инструкциям на экране.

Настройка яркости подсветки экрана



Примечание

- Яркость подсветки можно настроить в соответствии с условиями освещения.

Во время воспроизведения нажимайте **Dx** для выбора функции.

- [High]
- [Normal]
- [Dim]



Совет

- Чтобы максимально продлить время работы, выберите [Dim].
- Для оптимального качества изображения выберите [High].

5 Установка настроек

Для выполнения оптимальной настройки воспроизведения используйте меню **SETUP**, позволяющее выполнить точную настройку.

- 1 Нажмите **SETUP**.
↳ Отобразится меню настройки.
- 2 Используйте кнопки перемещения для выбора варианта, затем нажмите **OK** для подтверждения.

[General]	
[Language]	Выбор языка меню
[PBC settings]	Включение/выключение функции управления воспроизведением.
[DivX (VOD)]	Получение регистрационного кода DivX.
[DivX subtitles]	Выбор языка субтитров DivX.
[Parental(DVD)]	Установка параметров ограничения просмотра.
[Set password]	Смена пароля.
[Factory settings]	Восстановление заводских параметров.
[Video]	
[LCD Display]	Установка формата экрана.
[TV standard]	Выбор формата видеовыхода в соответствии с телевизионной системой.
[Brightness]	Регулировка яркости экрана.
[Contrast]	Регулировка контрастности экрана.
[Audio]	
[Dolby]	Установка Dolby для аудиовыхода.
[Version]	Просмотр информации о версии.

- 3 Нажмите ◀ для возврата в предыдущее меню.
- 4 Нажмите **SETUP**, чтобы выйти.

6 Информация о продукте



Примечание

- Информация о продукте может меняться без предварительного уведомления.

Размеры	239 × 39 × 178 мм
Вес	1,1 кг
Параметры питания	Входное: 100-240 В~, 50/60 Гц Выходное: 9 В пост. тока $\overline{\text{---}}$ 0,1 А
Потребляемая мощность	9 Вт
Диапазон рабочих температур	0 – 45 °С
Длина волны лазера	650 нм
Видеовыход	
Формат	PAL и NTSC
Выходной уровень	1 V _p – р ± 20 %
Сопротивление нагрузки	75 Ω
Аудиовыход	
Аудиовыход (аналоговое аудио)	Выходной уровень: 2 В ± 10 %
Сопротивление нагрузки	10 к Ω
Искажение звука + помехи	≤ -80 (1 кГц)
Частотный отклик	20 Гц-20 кГц ± 1 дБ
Отношение сигнал/шум	≥ 80 дБ
Разделение каналов	≥ 80 дБ
Динамический диапазон	≥ 80 дБ

7 Устранение неисправностей



Предупреждение

- Риск поражения электрическим током. Запрещается снимать корпус проигрывателя.

Для сохранения действия условий гарантии запрещается самостоятельно ремонтировать систему.

При возникновении неполадок в процессе использования проигрывателя проверьте следующие пункты, прежде чем обращаться в сервисную службу. Если неполадку не удастся устранить, зарегистрируйте проигрыватель и получите поддержку на веб-сайте www.philips.com/welcome.

Не подается питание

- Проверьте правильность соединения обеих вилок шнура питания.
- Проверьте наличие электропитания в сетевой розетке.
- Проверьте уровень заряда аккумулятора.

Нет звука

- Проверьте правильность подключение кабеля AV.

Изображение искажено

- Очистите диск. Мягкой чистой тканью без ворса протрите диск от центра к краям.
- Проверьте совместимость формата видеовыхода диска с ТВ.
- Выберите формат видеовыхода, соответствующий ТВ или программе.
- При производстве ЖК-дисплея использовались высокоточные технологии. Однако, на ЖК-дисплее могут появиться крошечные темные и/или яркие точки (red, blue, green). Это нормальный эффект, возникающий в процессе производства и не являющийся поломкой.

Диск не воспроизводится

- Убедитесь, что диск загружен этикеткой вверх.
- Очистите диск. Мягкой чистой тканью без ворса протрите диск от центра к краям.
- Проверьте, не поврежден ли данный диск, попробовав воспроизвести другой диск.

Нет реакции на команды пульта ДУ

- Убедитесь в отсутствии препятствий между пультом ДУ и проигрывателем.
- С близкого расстояния направьте пульт ДУ непосредственно на проигрыватель.
- Замените батарейки пульта ДУ.
- Данная функция не поддерживается диском. Обратитесь к прилагаемым к диску инструкциям.

Проигрыватель нагревается

- При использовании проигрывателя в течение долгого времени его поверхность может нагреваться. Это нормально.

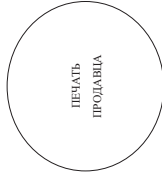
Место для прикрепления
кассового и товарного чеков

ГАРАНТИЙНЫЙ ТАЛОН

Россия, Белоруссия

PHILIPS

Модель:	Заполнение обязательно
Серийный номер:	Заполнение обязательно
Дата продажи:	Заполнение обязательно
ПРОДАВЕЦ:	
Название торговой организации:	Заполнение обязательно
Телефон торговой организации:	Заполнение обязательно
Адрес и E-mail:	Заполнение обязательно



Изделие получил в исправном состоянии.

С условиями гарантии ознакомлен и согласен.
Всё изложенное в инструкции по эксплуатации и гарантийном талоне
обязуюсь выполнять и гарантирую выполнение всеми пользователями изделия.

(подпись покупателя)

(ФИО покупателя)

Внимание! Требуется полное заполнения гарантийного талона продавцом!

Гарантийный талон недействителен при его неправильном или неполном заполнении, без печати продавца и подписи покупателя. Кассовый и товарный чеки о покупке должны быть прикреплены к настоящему гарантийному талону.

Дополнение к инструкции пользователя

Уважаемый Потребитель!

Благодарим Вас за покупку изделия Филипс

При покупке изделия убедительно просим проверить правильность заполнения гарантийного талона. Серийный номер и наименование модели приобретенного Вами изделия должны быть идентичны занесен в гарантийном талоне. Не допускается внесения в талон каких-либо изменений, исправлений. В случае неправильного или неполного заполнения гарантийного талона, а если чек не был прикреплен к гарантийному талону при покупке Вами изделия – немедленно обратитесь к продавцу.

Изделие представляет собой технически сложный товар. При бережном и внимательном отношении и использовании его в соответствии с правилами эксплуатации оно будет надежно служить Вам долгие годы. В ходе эксплуатации изделия не допускайте механических повреждений изделия, попадания внутрь посторонних предметов, жидкостей, насекомых и пр., в течение всего срока службы следите за сохранностью полной идентификационной информации с наименованием модели и серийного номера на изделии. Во избежание возможных неполадочный сокращайте в течение всего срока службы документы, прилагаемые к изделию при его продаже (данный гарантийный талон, товарный и кассовый чеки, накладные, инструкцию пользователя и иные документы). Если в процессе эксплуатации Вы обнаружите что параметры работы изделия отличаются от указанных в инструкции пользователя, обратитесь пожалуйста за консультацией в Информационный Центр.

Изготовлено под контролем «Philips Consumer Care B.V.» : Tusselplein 4, 9206 AD, Драхтен, Нидерланды. Импортёр: ООО «Филипс», Рр. 123022 г. Москва, ул. Сергея Малеева, д.13 (в случае импортного производства). Если купленное Вами изделие требует специальной установки и подключения, рекомендуем обратиться в организацию, специализирующуюся на оказании такого рода услуг. Лицо (компания), осуществившее Вам установку, несет ответственность за правильность проведённой работы. Помогите, квалифицированная установка и подключение изделия осуществлены для его дальнейшего правильного функционирования и гарантийного обслуживания.

Сроки и условия гарантии:

Наименование Изделия	Срок гарантии	Срок службы
Телевизоры, домашние медиacentры	1 год	5 лет
Стационарные аудио и видеосистемы, переносные и автомобильные медиacentры и усилители	1 год	3 года
Портативные устройства, носимые проигрыватели, диктофоны, фотоаппараты, компьютерная периферия, автомобильная акустика, индивидуальные беспроводные устройства, обучаемые пульты ДУ	1 год	1 год
Товары по уходу за детьми	2 года	2 года

Настоящие условия гарантии распространяются только на изделия, имеющие полную идентификационную информацию, приобретенные и используемые исключительно для личных, семейных, домашних и иных нужд, не связанных с осуществлением предпринимательской деятельности

Гарантийное обслуживание не распространяется на изделия, недостатки которых возникли вследствие:

1. Нарушения Потребителем правил эксплуатации, хранения или транспортировки товара;
2. Действий третьих лиц:
 - ремонта, неуполномоченными лицами;
 - внесения не санкционированных изменений или схемотехнических изменений и изменений программного обеспечения
 - отключения от Государственных Технических Стандартов (ГОСТов) и норм питающих, телекоммуникационных и кабельных сетей;
 - неправильной установки и подключения изделия;
 - подключения изделия к другому изделию/товару в необеспеченном состоянии (любые соединения должны осуществляться только после отключения всех соединяемых изделий/товаров от питающей сети).
3. Действия непреодолимой силы (стихия, пожар, молния и т.п.);

Гарантия не распространяется также на расходные материалы и аксессуары, включая, но не ограничиваясь, элементы питания (батарейки), наушники, чехлы, соединительные кабели и пр. Дату изготовления изделия Вы можете определить по серийному номеру (xxxxTГННxxxx), где ТГ – год, НН номер недели, а х х – любой символ. Пример расшифровки серийного номера: A1021025123456 – дата изготовления 25 неделя 2010 года. В случае затруднений при определении даты изготовления обратитесь пожалуйста в Информационный Центр.

Любую информацию об изделии, расположении сервисных центров и о сервисном обслуживании

Вы можете получить в Информационном Центре:

Телефон: (495) 961-1111 или 8 800 200-0880 (бесплатный звонок по России)

Время работы: с 9-00 до 21-00 (ежедневно, время московское)

Интернет: www.philips.ru



Specifications are subject to change without notice
© 2012 Koninklijke Philips Electronics N.V.
All rights reserved.

PD9030_51_UM_Sunplus_V1.0

