

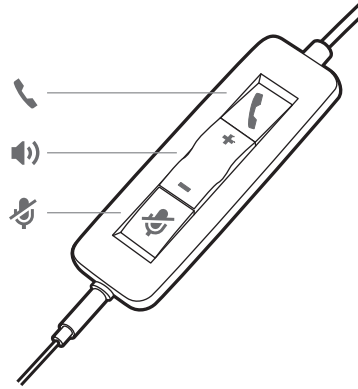
# Gamme Blackwire 3200

Guide de l'utilisateur

# Sommaire

Présentation	3
Installation	4
Charger le logiciel	4
Port	5
Ajuster le serre-tête	5
Positionner la perche	5
Régler la perche	5
Utilisez la commande sur le cordon	6
Passer/prendre/terminer des appels	6
Volume	6
Mode secret	6
Dépannage	7
Micro-casque	7
Assistance	8

# Présentation



Icônes	Commandes sur cordon	VOYANTS LED	Fonction
--------	----------------------	-------------	----------



Vert clignotant Appel entrant

Voyant vert fixe En appel



Augmente le volume d'écoute



Réduit le volume d'écoute



**Touche secret**

Rouge

Le son de l'oreillette est coupé

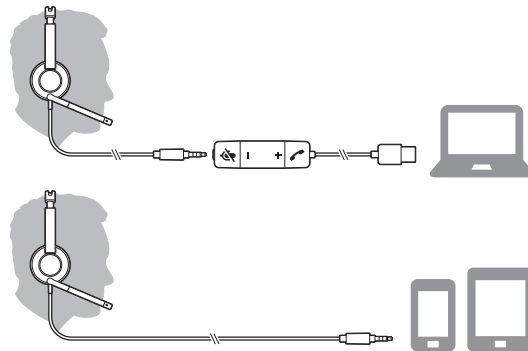
# Installation

Allumez votre micro-casque en le connectant à un ordinateur ou à un périphérique mobile.

Vous pouvez connecter votre micro-casque de deux façons :

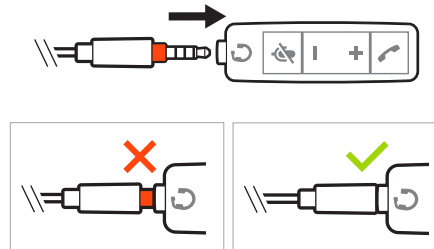
## 1 Via un connecteur USB-A/USB-C

**REMARQUE** La fonctionnalité de contrôle d'appel du micro-casque peut varier selon les périphériques mobiles.



## 2 Via un connecteur 3,5 mm\*

**REMARQUE** La fonction de contrôle d'appel n'est pas disponible sur ce micro-casque.



\*Connecteur 3,5 mm disponible uniquement sur les modèles Blackwire 3215/3225.

## Charger le logiciel

**IMPORTANT** Certains softphones nécessitent l'installation de Plantronics Hub pour Windows ou Mac afin d'activer la fonctionnalité de contrôle d'appel (répondre/mettre fin à un appel et mode secret) sur le micro-casque.

Téléchargez Plantronics Hub pour Windows/Mac sur [plantronics.com/software](http://plantronics.com/software).

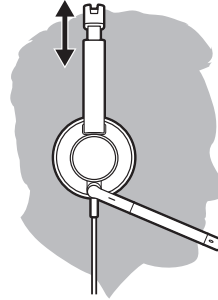
Gérez les paramètres de votre micro-casque sur votre ordinateur avec Plantronics Hub :

- Contrôle d'appel pour logiciels de téléphonie
- Mettre à jour le firmware
- Activer/Désactiver les fonctionnalités
- Afficher le guide de l'utilisateur

# Port

## Ajuster le serre-tête

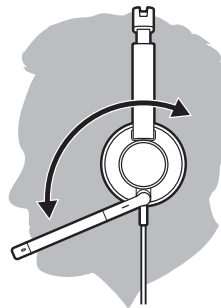
Allongez ou raccourcissez le serre-tête pour l'ajuster à votre tour de tête. Les oreillettes doivent être confortablement positionnées sur vos oreilles.



## Positionner la perche

Le micro-casque peut être porté dans les deux sens.

Faites pivoter la perche de sorte qu'elle soit placée devant votre bouche.

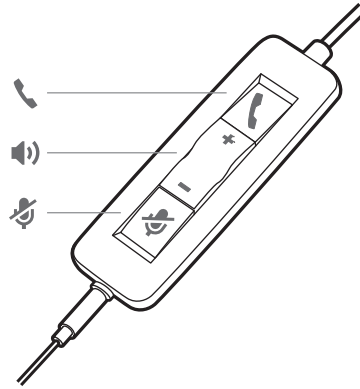


**AVERTISSEMENT** Afin de ne pas casser la perche, faites-la pivoter de haut en bas dans un rayon de 180°.

## Régler la perche

Remontez ou abaissez la perche en douceur, de sorte que l'extrémité se trouve à deux épaisseurs de doigts du coin de la bouche.

# Utilisez la commande sur le cordon



## Passer/prendre/terminer des appels

Le contrôle d'appel du micro-casque est une fonction logicielle et dépend d'un logiciel de téléphonie compatible. Si vous n'avez pas installé Plantronics Hub ou si vous ne disposez pas d'un softphone compatible, appuyez d'abord sur le bouton de contrôle d'appel du micro-casque, puis passez/prenez/mettez fin à un appel à l'aide de l'application de softphone. Téléchargez Plantronics Hub pour Windows ou Mac à l'adresse [plantronics.com/software](https://plantronics.com/software).

### Décrocher ou raccrocher

Appuyez sur le bouton d'appel  ou utilisez votre softphone.

### Passer un appel

Composez le numéro à l'aide de l'application disponible sur votre smartphone.

### Touche bis

Si vous n'avez pas de conversation en cours, effectuez une double pression sur la touche d'appel pour recomposer le dernier appel.

### Mise en attente

Appuyez et maintenez le bouton d'appel enfoncé pendant 2 secondes pour mettre un appel en attente.

## Volume

### Volume d'écoute

Appuyez sur les boutons de réglage du volume (+) ou (-).

### Régler le volume du microphone de votre casque (softphone)

Effectuez un appel test depuis un softphone et réglez le volume de votre ordinateur et de votre softphone en conséquence.

## Mode secret

Durant un appel, appuyez brièvement sur la touche secret se trouvant sur le cordon pour couper le microphone. Appuyez à nouveau sur cette touche pour réactiver le microphone.

# Dépannage

## Micro-casque

---

Impossible d'entendre mon interlocuteur.

- Le volume à l'écoute est trop faible. Appuyez sur le bouton permettant d'augmenter le volume sur le micro-casque et/ou assurez-vous que le réglage le volume de votre ordinateur est correctement réglé.
- Le micro-casque analogique n'est pas défini comme périphérique audio par défaut. Utilisez les paramètres audio de l'option Préférences du panneau de configuration des périphériques audio afin de définir votre micro-casque en tant que périphérique audio par défaut.

---

Mes interlocuteurs ne peuvent pas m'entendre.

- Le son du micro-casque est coupé. Faites glisser la touche secret vers le haut pour désactiver le mode secret du microphone.
- La perche du microphone du micro-casque n'est pas correctement placée. Placez la perche près de votre bouche.
- Le micro-casque analogique n'est pas défini comme périphérique audio par défaut. Utilisez les paramètres audio de l'option Préférences du panneau de configuration des périphériques audio afin de modifier le périphérique d'entrée.

---

Le son du micro-casque est déformé.

- Baissez le volume d'écoute sur votre logiciel de téléphonie jusqu'à ce que la distorsion disparaisse.

J'entends un écho dans le micro-casque.

- Réglez le volume sur le micro-casque.

---

L'autre micro-casque que j'utilisais pour écouter de la musique ne fonctionne plus.

- Le micro-casque analogique devient le périphérique audio par défaut de Windows. Utilisez les paramètres audio de l'option Préférences du panneau de configuration des périphériques audio afin de modifier le périphérique audio.

---

Mon téléphone ne détecte pas mon micro-casque pendant un appel ou lorsque j'écoute de la musique.

- Lorsque vous passez un appel ou écoutez de la musique, assurez-vous que le son est redirigé vers votre micro-casque. Pour ce faire, vérifiez dans vos paramètres que votre micro-casque est bien défini comme périphérique par défaut.
-

# Assistance

## BESOIN DE PLUS D'INFORMATIONS ?

[plantronics.com/support](https://plantronics.com/support)

[habitatsoundscaping@plantronics.com](mailto:habitatsoundscaping@plantronics.com)

### **Plantronics, Inc.**

345 Encinal Street  
Santa Cruz, CA 95060  
United States

### **Plantronics B.V.**

Scorpius 171  
2132 LR Hoofddorp  
Netherlands

© 2018 Plantronics, Inc. Blackwire et Plantronics sont des marques commerciales de Plantronics, Inc. déposées aux Etats-Unis et dans d'autres pays. Toutes les autres marques déposées sont les propriétés de leurs détenteurs respectifs.

Brevets américains : US 8 504 115 ; 8 983 081 ; 9 008 319 ; D666 993 ; D667 388 ; D747 293 ; Brevets IN 245078 ; 245079 ; 268129 ; Brevets taiwanais D154413 ; D154414 ; D171922.

211088-11 (08.18)