

ThinkPad P1 Gen 3/X1 Extreme Gen 3

Setup Guide

Guide de configuration

Einrichtungsanleitung

Guida di configurazione

Installatiegids

Manual de Configuração

Lenovo

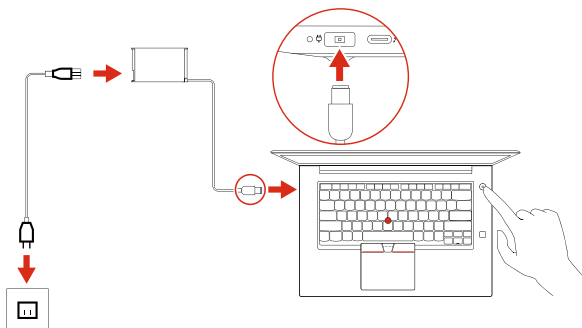
For Barcode Position Only

Printed in China

PN: SP40G76953

Initial Setup

Configuration initiale | Erstkonfiguration | Configurazione iniziale | Eerste installatie |
Configuração inicial



Features

Fonctions | Merkmale | Funzioni | Voorzieningen | Funcionalidades



Easy control | Contrôle aisé | Einfache Steuerung | Controllo semplice |
Eenvoudige bediening | Controlo facilitado



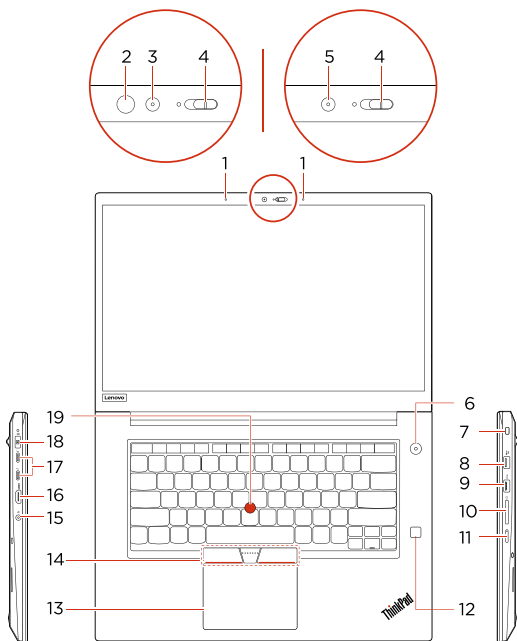
<https://support.lenovo.com/us/en/videos/vid500145>



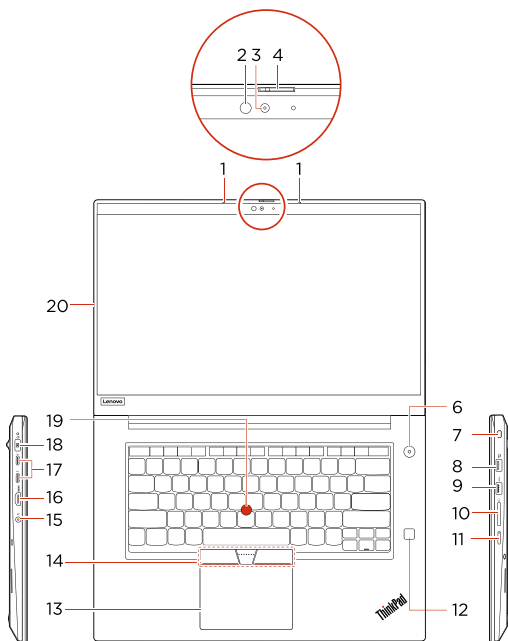
Overview

Présentation | Überblick | Panoramica | Overzicht | Descrição geral

For non-touch model | Pour les modèles non tactiles | Für Nicht-Touch-Modell | Per il modello non touch | Voor modellen zonder touch | Para modelo não-tátil



For touch model | Pour les modèles tactiles | Für Touch-Modell | Per il modello touch | Voor modellen met touch | Para modelo tátil



- | | |
|--------------------------------------|--|
| 1. Microphones | * 11. Nano-SIM-card tray |
| * 2. Infrared LED | 12. Fingerprint reader |
| * 3. Camera with IR function | 13. Trackpad |
| * 4. ThinkShutter | 14. TrackPoint® buttons |
| * 5. Camera | 15. Audio connector |
| 6. Power button | 16. HDMI™ connector |
| 7. Security-lock slot | 17. Thunderbolt™ 3 connectors (USB-C™) |
| 8. Always On USB 3.2 connector Gen 1 | 18. Power connector |
| 9. USB 3.2 connector Gen 1 | 19. TrackPoint pointing stick |
| 10. Media-card slot | 20. Multi-touch screen |

i Read the statement on USB transfer rate in the *User Guide*. Refer to the *Safety and Warranty Guide* for accessing the *User Guide*.

- | | |
|---------------------------------------|---|
| 1. Microphones | * 11. Plateau pour carte nano-SIM |
| * 2. Voyant infrarouge | 12. Lecteur d'empreintes digitales |
| * 3. Caméra avec fonction infrarouge | 13. Pavé tactile |
| * 4. ThinkShutter | 14. Boutons TrackPoint® |
| * 5. Caméra | 15. Connecteur audio |
| 6. Interrupteur d'alimentation | 16. Connecteur HDMI™ |
| 7. Prise de sécurité | 17. Connecteurs Thunderbolt™ 3 (USB-C™) |
| 8. Connecteur Always On USB 3.2 Gen 1 | 18. Connecteur d'alimentation |
| 9. Connecteur USB 3.2 Gen 1 | 19. Dispositif de pointage TrackPoint |
| 10. Logement pour carte mémoire | 20. Écran tactile multipoint |

i Lire la déclaration sur le taux de transfert USB dans le *Guide d'utilisation*. Consulter les *Consignes de sécurité et déclaration de garantie* pour accéder au *Guide d'utilisation*.

- | | |
|--------------------------------------|--|
| 1. Mikrofone | * 11. Nano-SIM-Karteneinschub |
| * 2. Infrarot-LED | 12. Lesegerät für Fingerabdrücke |
| * 3. Kamera mit IR-Funktion | 13. Trackpad |
| * 4. ThinkShutter | 14. TrackPoint®-Klicktasten |
| * 5. Kamera | 15. Audioanschluss |
| 6. Betriebsspannungsschalter | 16. HDMI™-Anschluss |
| 7. Schlitz für Sicherheitsschloss | 17. Thunderbolt™ 3-Anschlüsse (USB-C™) |
| 8. Always On USB 3.2-Anschluss Gen 1 | 18. Netzteilanschluss |
| 9. USB 3.2-Anschluss Gen 1 | 19. TrackPoint-Stift |
| 10. Speicherkartensteckplatz | 20. Multitouchscreen |

i Lesen Sie den Hinweis zur USB-Übertragungsrates im *Benutzerhandbuch*. Informationen zum Zugriff auf das *Benutzerhandbuch* finden Sie im *Handbuch Sicherheit und Garantie*.

- | | |
|---------------------------------------|--|
| 1. Microfoni | * 11. Vassoio per schede nano-SIM |
| * 2. LED a infrarossi | 12. Lettore di impronte digitali |
| * 3. Fotocamera con funzione IR | 13. Trackpad |
| * 4. ThinkShutter | 14. Pulsanti TrackPoint* |
| * 5. Fotocamera | 15. Connettore audio |
| 6. Pulsante di alimentazione | 16. Connettore HDMI™ |
| 7. Slot del blocco di sicurezza | 17. Connettore Thunderbolt™ 3 (USB-C™) |
| 8. Connettore Always On USB 3.2 Gen 1 | 18. Connettore di alimentazione |
| 9. Connettore USB 3.2 Gen 1 | 19. Levetta di puntamento TrackPoint |
| 10. Slot per schede di supporti | 20. Schermo multitouch |

i Leggere le informazioni sulla velocità di trasferimento USB nella *Guida per l'utente*. Fare riferimento alla *Guida in materia di sicurezza e garanzia* per accedere alla *Guida per l'utente*.

- | | |
|--|---|
| 1. Microfoons | * 11. Nano-SIM-kaartlade |
| * 2. Infrarood-lampje | 12. Vingerafdruklezer |
| * 3. Camera met IR-functie | 13. Trackpad |
| * 4. ThinkShutter | 14. TrackPoint*-knoppen |
| * 5. Camera | 15. Audioaansluiting |
| 6. Aan/uit-knop | 16. HDMI™-aansluiting |
| 7. Sleuf voor veiligheidsslot | 17. Thunderbolt™ 3-aansluitingen (USB-C™) |
| 8. Always On USB 3.2 Gen 1-aansluiting | 18. Voedingsaansluiting |
| 9. USB 3.2 Gen 1-aansluiting | 19. TrackPoint-aanwijsknopje |
| 10. Geheugenkaartsleuf | 20. Multitouch-scherm |

i Lees de verklaring over de USB-overdrachtssnelheid in de *Gebruikershandleiding*. Raadpleeg de *Handleiding veiligheid en garantie* voor toegang tot de *Gebruikershandleiding*.

- | | |
|---------------------------------------|--|
| 1. Microfones | * 11. Tabuleiro para cartões nano-SIM |
| * 2. LED infravermelho | 12. Leitor de impressões digitais |
| * 3. Câmara com função de IV | 13. Painel tátil |
| * 4. ThinkShutter | 14. Botões do TrackPoint* |
| * 5. Câmara | 15. Conector de áudio |
| 6. Interruptor de alimentação | 16. Conector HDMI™ |
| 7. Ranhura de bloqueio para segurança | 17. Conectores Thunderbolt™ 3 (USB-C™) |
| 8. Conector Always On USB 3.2 Gen 1 | 18. Conector de alimentação |
| 9. Conector USB 3.2 Gen 1 | 19. Ponto de deslocamento do rato TrackPoint |
| 10. Ranhura para cartões de suporte | 20. Ecrã multitoque |

i Leia a declaração relativa à velocidade de transferência USB no *Manual do Utilizador*. Consulte o *Manual de Segurança e Garantia* para aceder ao *Manual do Utilizador*.

Additional information

Informations complémentaires | Zusätzliche Informationen | Informazioni aggiuntive | Aanvullende informatie | Informações adicionais

Specific absorption rate (SAR)

YOUR DEVICE MEETS INTERNATIONAL GUIDELINES FOR EXPOSURE TO RADIO WAVES.

Your device is designed not to exceed the limits for exposure to radio waves (radio frequency electromagnetic fields) recommended by ICNIRP international guidelines.

Item	Body-worn SAR	Limb SAR
10g SAR limit	2 W/kg	4 W/kg
Maximum SAR with 0 mm separation distance	0.967 W/kg	2.512 W/kg

To limit exposure from radio waves, use the device under good radio signal conditions and keep the antennas furthest from your body and that of other people. Pregnant women should keep the antennas away from their stomach and adolescences away from their lower abdomen. Wearers of electronic implant devices (pacemakers, insulin pumps, neurostimulators, etc.) should maintain a distance greater than 15 centimeters between the radio device and the implant device. Obey all local restrictions when using your device in public areas, such as hospitals, airplanes, or schools.

For more information, go to <https://support.lenovo.com/us/en/solutions/sar>.

European Union – compliance with the Radio Equipment Directive

Hereby, Lenovo (Singapore) Pte. Ltd., declares that the radio equipment type ThinkPad P1 Gen 3 and ThinkPad X1 Extreme Gen 3 are in compliance with Directive 2014/53/EU.

The full text of the system EU declaration of conformity is available at the following Internet address:

<https://www.lenovo.com/us/en/compliance/eu-doc>

This radio equipment operates with the following frequency bands and maximum radio-frequency power:

Technology	Frequency band [MHz]	Maximum transmit power
WLAN 802.11b/g/n/ax	2400 - 2483.5	< 20 dBm
WLAN 802.11a/n/ac/ax	5150 - 5725	< 23 dBm
WLAN 802.11a/n/ac/ax	5725 - 5875	< 13.98 dBm
Bluetooth BR/EDR/LE	2400 - 2483.5	< 20 dBm
WWAN UMTS	1/8	< 24.5 dBm
WWAN LTE	1/3/7/8/20/28	< 24 dBm
WWAN LTE	38/40/42	< 24 dBm

Usage of all the radio devices is limited to indoor in the band 5150 MHz to 5350 MHz (channels 36, 40, 44, 48, 52, 56, 60, 64).

Débit d'absorption spécifique (DAS)

VOTRE PÉRIPHÉRIQUE EST CONFORME AUX DIRECTIVES INTERNATIONALES RELATIVES À L'EXPOSITION AUX ONDES RADIOÉLECTRIQUES.

Votre appareil est conçu de sorte à ne pas dépasser les limites d'exposition aux ondes radioélectriques (champs électromagnétiques de fréquence radio) recommandées par les directives internationales ICNIRP.

Élément	DAS de corps	DAS membre
Limites DAS 10 g	2 W/kg	4 W/kg
Valeur SAR maximale avec distance de 0 mm	0,967 W/kg	2,512 W/kg

Pour limiter l'exposition d'ondes radio, utilisez le périphérique dans des conditions de signal radio appropriées et conservez les antennes le plus éloigné possible de votre corps et des autres personnes. Les femmes enceintes doivent maintenir les antennes à distance de leur estomac et les adolescents doivent maintenir les antennes à distance de leur abdomen inférieur. Les porteurs d'implants électroniques (stimulateurs cardiaques, pompes à insuline, neurostimulateurs, etc.) doivent maintenir une distance supérieure à 15 centimètres entre le périphérique radio et le dispositif d'implant. Respectez toutes les restrictions locales lorsque vous utilisez votre périphérique dans des zones publiques, telles que les hôpitaux, les avions ou les écoles.

Pour plus d'informations, allez à l'adresse <https://support.lenovo.com/us/en/solutions/sar>.

Union européenne – Conformité à la directive concernant l'équipement radio

Lenovo (Singapore) Pte. Ltd. déclare par la présente que les catégories d'équipement de type ThinkPad P1 Gen 3 et ThinkPad X1 Extreme Gen 3 sont conformes à la directive 2014/53/EU.

Le texte complet de la déclaration de l'UE de conformité du système est disponible à l'adresse suivante :

<https://www.lenovo.com/us/en/compliance/eu-doc>

Cet équipement radio utilise les bandes de fréquences suivantes et une alimentation à haute fréquence maximum :

Technologie	Bande de fréquence [MHz]	Niveau de puissance de transmission maximal
WLAN 802.11b/g/n/ax	2 400 - 2 483,5	< 20 dBm
WLAN 802.11a/n/ac/ax	5 150 - 5 725	< 23 dBm
WLAN 802.11a/n/ac/ax	5 725 - 5 875	< 13,98 dBm
Bluetooth BR/EDR/LE	2 400 - 2 483,5	< 20 dBm
WWAN UMTS	1/8	< 24,5 dBm
WWAN LTE	1/3/7/8/20/28	< 24 dBm
WWAN LTE	38/40/42	< 24 dBm

Les périphériques radio doivent être utilisés exclusivement à l'intérieur, dans la bande de fréquence de 5 150 à 5 350 MHz (canaux 36, 40, 44, 48, 52, 56, 60, 64).

Spécifique Absorptionsrate (SAR)

IHR GERÄT ERFÜLLT DIE INTERNATIONALEN RICHTLINIEN FÜR DIE BELASTUNG DURCH FUNKWELLEN.

Ihre Einheit wurde so konzipiert, dass die in internationalen ICNIRP-Richtlinien empfohlenen Grenzwerte für die Belastung durch Funkwellen (hochfrequente elektromagnetische Felder) nicht überschritten werden.

Element	SAR am Körper getragen	SAR an Gliedmaßen
SAR-Begrenzung (10 g)	2 W/kg	4 W/kg
Maximaler SAR mit 0 mm Abstand	0,967 W/kg	2,512 W/kg

Um die Belastung durch Funkwellen einzuschränken, verwenden Sie das Gerät unter guten Funksignalbedingungen und halten Sie die Antennen möglichst von Ihrem Körper und anderen Personen fern. Bei schwangeren und heranwachsenden Personen sollte der Abstand zwischen den Antennen und dem Unterleib

möglichst groß sein. Träger von elektronischen Implantaten (Herzschrittmacher, Insulinpumpen, Neurostimulatoren usw.) sollten einen Abstand von mindestens 15 cm zwischen dem Funkgerät und ihrem Implantat einhalten. Befolgen Sie alle örtlichen Beschränkungen bei der Verwendung der Einheit in öffentlichen Bereichen, z. B. in Krankenhäusern, Flugzeugen oder Schulen.

Weitere Informationen finden Sie unter <https://support.lenovo.com/us/en/solutions/sar>.

Europäische Union - Erfüllung der Funkanlagen-Richtlinie

Hiermit erklärt Lenovo (Singapore) Pte. Ltd., dass die Funkgeräte vom Typ ThinkPad P1 Gen 3 und ThinkPad X1 Extreme Gen 3 die EU-Richtlinie 2014/53/EU erfüllen.

Die vollständige EU-Konformitätserklärung für das System finden Sie unter der folgenden Internetadresse:

<https://www.lenovo.com/us/en/compliance/eu-doc>

Dieses Funkgerät arbeitet mit den folgenden Frequenzbändern und der folgenden maximalen HF-Leistung:

Technologie	Frequenzband [MHz]	Maximale Übertragungsleistung
WLAN 802.11b/g/n/ax	2400 - 2483,5	< 20 dBm
WLAN 802.11a/n/ac/ax	5150 - 5725	< 23 dBm
WLAN 802.11a/n/ac/ax	5725 - 5875	< 13,98 dBm
Bluetooth BR/EDR/LE	2400 - 2483,5	< 20 dBm
WWAN UMTS	1/8	< 24,5 dBm
WWAN LTE	1/3/7/8/20/28	< 24 dBm
WWAN LTE	38/40/42	< 24 dBm

Die Verwendung aller Funkgeräte ist im Frequenzband zwischen 5150 und 5350 MHz (Kanäle 36, 40, 44, 48, 52, 56, 60, 64) auf den Innenbereich beschränkt.

Requisito SAR (Specific Absorption Rate)

IL DISPOSITIVO RISPETTA LE LINEE GUIDA INTERNAZIONALI DI ESPOSIZIONE ALLE ONDE RADIO.

Il dispositivo in uso è progettato per non superare i limiti di esposizione alle onde radio (campi elettromagnetici di frequenza radio) consigliati dalle linee guida internazionali ICNIRP.

Voce	SAR corporeo	SAR arti
Limite SAR di 10 g	2 W/kg	4 W/kg
SAR massimo con distanza minima di 0 mm	0,967 W/kg	2,512 W/kg

Per limitare l'esposizione alle onde radio, il dispositivo deve essere utilizzato quando il segnale radio è buono e le antenne devono essere mantenute a una certa distanza dal proprio corpo e da quello di altre persone. Le donne incinte devono tenere le antenne lontane dalla pancia mentre gli adolescenti dalla parte bassa dell'addome. Gli utilizzatori di dispositivi elettronici impiantabili (pacemaker, pompe di insulina, neurostimolatori, ecc.) devono mantenere una distanza superiore a 15 centimetri tra il dispositivo radio e il dispositivo impiantabile. Rispettare tutte le restrizioni locali quando si utilizza il dispositivo nelle aree pubbliche, come ospedali, aerei o scuole.

Per ulteriori informazioni, visitare il sito <https://support.lenovo.com/us/en/solutions/sar>.

Unione Europea - Conformità alla direttiva sulle apparecchiature radio per l'Unione Europea

Pertanto, Lenovo (Singapore) Pte. Ltd. dichiara che i tipi di apparecchiatura radio ThinkPad P1 Gen 3 e ThinkPad X1 Extreme Gen 3 sono conformi alla direttiva 2014/53/UE.

Il testo integrale della dichiarazione di conformità dei sistemi dell'UE è disponibile al seguente indirizzo Internet:

<https://www.lenovo.com/us/en/compliance/eu-doc>

Questa apparecchiatura radio funziona con le seguenti bande di frequenza e di alimentazione a radiofrequenza massime:

Tecnologia	Banda di frequenza [Mhz]	Potenza di trasmissione massima
WLAN 802.11b/g/n/ax	2.400 - 2.483,5	< 20 dBm
WLAN 802.11a/n/ac/ax	5.150 - 5.725	< 23 dBm
WLAN 802.11a/n/ac/ax	5.725 - 5.875	< 13,98 dBm
Bluetooth BR/EDR/LE	2.400 - 2.483,5	< 20 dBm
WWAN UMTS	1/8	< 24,5 dBm
WWAN LTE	1/3/7/8/20/28	< 24 dBm
WWAN LTE	38/40/42	< 24 dBm

L'utilizzo di tutti i dispositivi radio è limitato ad ambienti chiusi in banda compresa tra 5.150 MHz e 5.350 MHz (canali 36, 40, 44, 48, 52, 56, 60, 64).

Specifiche assorbitesnelheid (SAR)

DIT APPARAAT VOLDOET AAN DE INTERNATIONALE RICHTLIJNEN VOOR BLOOTSTELLING AAN RADIOGOLVEN.

Uw apparaat is zodanig ontworpen dat de limieten voor blootstelling aan radiogolven (radiofrequente elektromagnetische velden) die worden aanbevolen door ICNIRP, niet worden overschreden.

Item	SAR bij dragen op het lichaam	SAR op ledematen
10g SAR-limiet	2 W/kg	4 W/kg
Maximale SAR-waarde met 0 mm afstand	0,967 W/kg	2,512 W/kg

Om de blootstelling aan radiogolven te beperken, moet het apparaat worden gebruikt in situaties met goede signaalontvangst, met de antenne zo ver mogelijk weg van uw lichaam en lichamen van andere personen. Zwangere vrouwen moeten de antennes uit de buurt van hun buik houden; volwassenen moeten de antennes uit de buurt van hun onderbuik houden. Personen bij wie een elektronisch apparaat is geïmplanteerd (pacemaker, insulinepomp, neurostimulator e.d.) moeten een afstand van meer dan 15 centimeter aanhouden tussen het radiografische toestel en het geïmplanteerde apparaat. Volg alle plaatselijk geldende beperkingen bij het gebruik van dit apparaat in openbare ruimten, zoals ziekenhuizen, vliegtuigen of scholen.

Ga voor meer informatie naar <https://support.lenovo.com/us/en/solutions/sar>.

Europese Unie - naleving van de richtlijnen inzake radioapparatuur

Hierbij verklaart Lenovo (Singapore) Pte. Ltd. dat de typen radioapparatuur ThinkPad P1 Gen 3 en ThinkPad X1 Extreme Gen 3 voldoen aan richtlijn 2014/53/EU.

De volledige tekst van de EU-verklaring van conformiteit van het systeem is beschikbaar op de volgende internetpagina:

<https://www.lenovo.com/us/en/compliance/eu-doc>

Deze radioapparatuur werkt met de volgende frequentiebanden en maximaal radiofrequentievermogen:

Technologie	Frequentieband [MHz]	Maximaal zendvermogen
WLAN 802.11b/g/n/ax	2400 - 2483,5	< 20 dBm
WLAN 802.11a/n/ac/ax	5150 - 5725	< 23 dBm
WLAN 802.11a/n/ac/ax	5725 - 5875	< 13,98 dBm
Bluetooth BR/EDR/LE	2400 - 2483,5	< 20 dBm
WWAN UMTS	1/8	< 24,5 dBm
WWAN LTE	1/3/7/8/20/28	< 24 dBm
WWAN LTE	38/40/42	< 24 dBm

Gebruik van alle radiografische toestellen is beperkt tot gebruik binnenshuis in de band van 5150 MHz tot 5350 MHz (kanalen 36, 40, 44, 48, 52, 56, 60, 64).

Taxa de Absorção Específica (SAR)

O SEU DISPOSITIVO CUMPRE AS DIRETRIZES INTERNACIONAIS PARA EXPOSIÇÃO A ONDAS DE RÁDIO.

O seu dispositivo foi concebido de forma a não exceder os limites de exposição a ondas de rádio (campos eletromagnéticos de radiofrequência) recomendados pelas diretrizes internacionais da ICNIRP.

Item	SAR média relativa a todo o corpo	SAR relativa a membros específicos
Limite SAR de 10g	2 W/kg	4 W/kg
SAR máxima com distância de separação de 0 mm	0,967 W/kg	2,512 W/kg

Para limitar a exposição às ondas de rádio, utilize o dispositivo em locais com um bom sinal de rádio e mantenha as antenas o mais distantes possível do seu corpo possível e do corpo de outras pessoas. As grávidas deverão manter as antenas longe da zona da barriga e as adolescentes deverão manter as antenas longe da zona inferior do abdômen. Os utilizadores de implantes eletrónicos

(estimuladores cardíacos, bombas de insulina, neuroestimuladores, etc.) deverão manter uma distância superior a 15 centímetros entre o dispositivo de rádio e o implante eletrónico. Cumpra todas as restrições locais ao utilizar o seu dispositivo em áreas públicas, como por exemplo, hospitais, aviões ou escolas.

Para obter mais informações, acesse a <https://support.lenovo.com/us/en/solutions/sar>.

União Europeia - conformidade com a Diretiva de Equipamento de Rádio

Por este meio, a Lenovo (Singapura) Pte. Ltd., declara que o equipamento de rádio do tipo ThinkPad P1 Gen 3 e ThinkPad X1 Extreme Gen 3 estão em conformidade com a Diretiva 2014/53/UE.

O texto integral da declaração de conformidade da UE do sistema está disponível no seguinte endereço na Internet:

<https://www.lenovo.com/us/en/compliance/eu-doc>

Este equipamento de rádio funciona com as seguintes bandas de frequência e potência de radiofrequência máxima:

Tecnologia	Banda de frequência [MHz]	Energia máxima transmitida
WLAN 802.11b/g/n/ax	2 400 - 2 483,5	< 20 dBm
WLAN 802.11a/n/ac/ax	5 150 - 5 725	< 23 dBm
WLAN 802.11a/n/ac/ax	5 725 - 5 875	< 13,98 dBm
Bluetooth BR/EDR/LE	2 400 - 2 483,5	< 20 dBm
WWAN UMTS	1/8	< 24,5 dBm
WWAN LTE	1/3/7/8/20/28	< 24 dBm
WWAN LTE	38/40/42	< 24 dBm

A utilização de todos os dispositivos de rádio está limitada à utilização no interior, na banda de 5 150 a 5 350 MHz (canais 36, 40, 44, 48, 52, 56, 60, 64).

E-manual

Manuel électronique | E-Handbuch | Manuale elettronico | E-handleiding | Manual electrónico



First Edition (August 2020)

© Copyright Lenovo 2020.

LIMITED AND RESTRICTED RIGHTS NOTICE: If data or software is delivered pursuant to a General Services Administration "GSA" contract, use, reproduction, or disclosure is subject to restrictions set forth in Contract No. GS-35F-05925.

Reduce | Reuse | Recycle



