

# Lenovo

V30a-22IML

V30a-24IML

## Setup Guide

Guide de configuration

Einrichtungsanleitung

Guida di configurazione

Installatiegids

Manual de Configuração

For Barcode Position Only

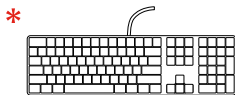
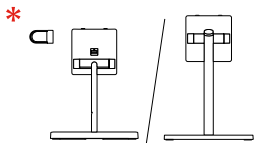
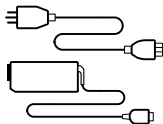
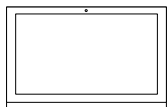
Printed in China

PN: SP40M14544

Lenovo

# Unpack

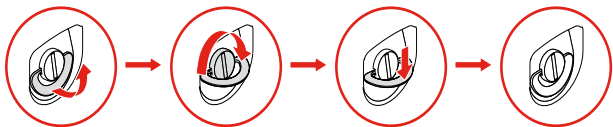
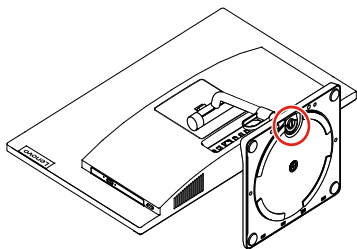
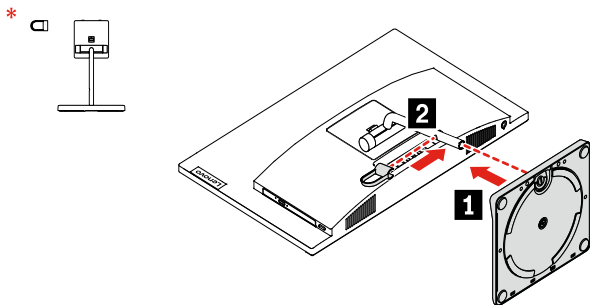
Déballez le produit | Packen Sie Ihren Computer aus | Disimballaggio | Uitpakken |  
Desembalar



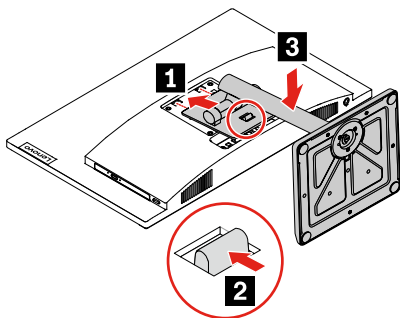
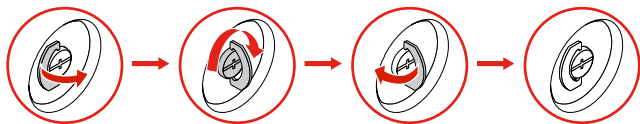
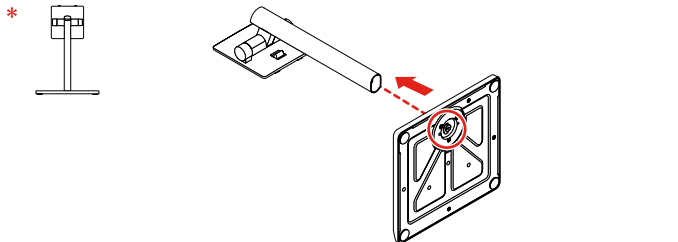
\* For selected models | Sur certains modèles | Bei ausgewählten Modellen | Per alcuni modelli | Voor bepaalde modellen | Em modelos selecionados

# Initial Setup

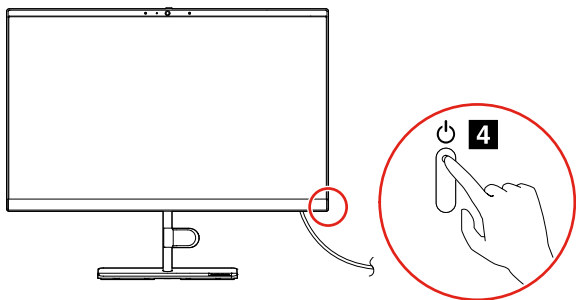
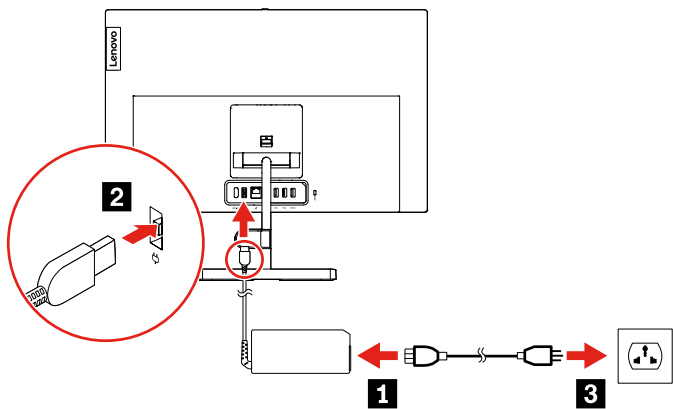
Configuration initiale | Erstkonfiguration | Configurazione iniziale | Eerste installatie |  
Configuração inicial



\* For selected models | Sur certains modèles | Bei ausgewählten Modellen | Per alcuni modelli | Voor bepaalde modellen | Em modelos selecionados

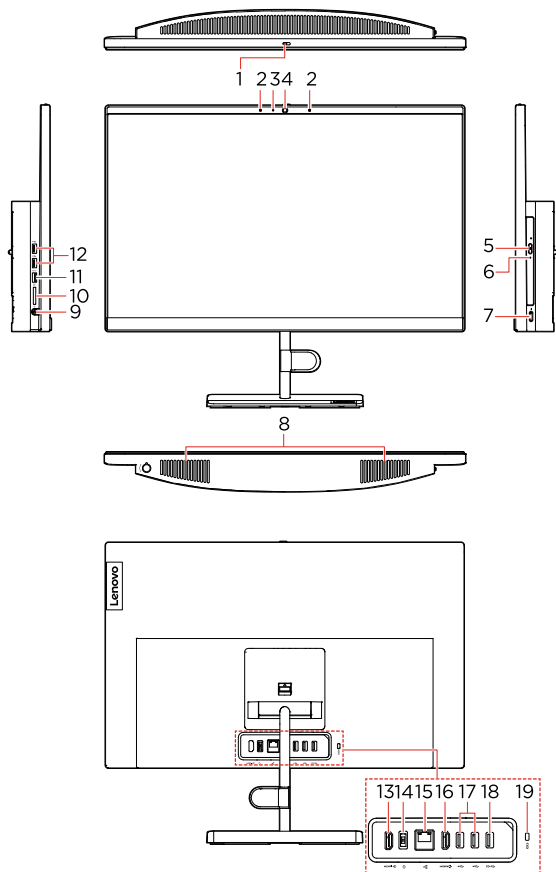


\* For selected models | Sur certains modèles | Bei ausgewählten Modellen | Per alcuni modelli | Voor bepaalde modellen | Em modelos selecionados



# Overview

Présentation | Überblick | Panoramica | Overzicht | Descrição geral



- |   |                             |
|---|-----------------------------|
| * 1. Integrated camera shield             | 10. SD-card slot            |
| * 2. Integrated microphones               | 11. USB 3.2 connector Gen 2 |
| * 3. Integrated camera activity indicator | 12. USB 2.0 connectors      |
| * 4. Integrated camera                    | 13. HDMI™ in connector      |
| * 5. Optical drive eject button           | 14. Power adapter connector |
| * 6. Optical drive activity indicator     | 15. Ethernet connector      |
| 7. Power button                           | 16. HDMI out connector      |
| 8. Internal speakers                      | 17. USB 2.0 connectors      |
| 9. Headset connector                      | 18. USB 3.2 connector Gen 2 |
|   | 19. Security-lock slot      |

**i** Read the statement on USB transfer rate in the *User Guide*. Refer to the *Safety and Warranty Guide* for accessing the *User Guide*.

- |   |  |
|---|--|
| * 1. Dispositif de protection de la caméra intégrée | 10. Logement pour carte SD               |
| * 2. Microphones intégrés                           | 11. Connecteur USB 3.2 Gen 2             |
| * 3. Voyant d'activité de la caméra intégrée        | 12. Connecteurs USB 2.0                  |
| * 4. Caméra intégrée                                | 13. HDMI™ dans le connecteur             |
| * 5. Bouton d'éjection de l'unité de disque optique | 14. Connecteur du boîtier d'alimentation |
| * 6. Voyant d'activité du disque optique            | 15. Connecteur Ethernet                  |
| 7. Bouton d'alimentation                            | 16. Connecteur de sortie HDMI            |
| 8. Haut-parleurs internes                           | 17. Connecteurs USB 2.0                  |
| 9. Connecteur de casque                             | 18. Connecteur USB 3.2 Gen 2             |
|   | 19. Prise de sécurité                    |

**i** Lire la déclaration sur le taux de transfert USB dans le *Guide d'utilisation*. Consulter les *Consignes de sécurité et déclaration de garantie* pour accéder au *Guide d'utilisation*.

- |  |                                    |
|--|------------------------------------|
| * 1. Abdeckung für integrierte Kamera        | 10. Steckplatz für SD-Karte        |
| * 2. Integrierte Mikrofone                   | 11. USB 3.2-Anschluss Gen 2        |
| * 3. Integrierte Kamerabetriebsanzeige       | 12. USB 2.0-Anschlüsse             |
| * 4. Integrierte Kamera                      | 13. HDMI™-Eingangsanschluss        |
| * 5. Entnahmetaste des optischen Laufwerks   | 14. Netzteilanschluss              |
| * 6. Betriebsanzeige des optischen Laufwerks | 15. Ethernet-Anschluss             |
| 7. Betriebsspannungsschalter                 | 16. HDMI-Ausgangsanschluss         |
| 8. Interne Lautsprecher                      | 17. USB 2.0-Anschlüsse             |
| 9. Headset-Anschluss                         | 18. USB 3.2-Anschluss Gen 2        |
|  | 19. Schlitz für Sicherheitsschloss |

**i** Lesen Sie den Hinweis zur USB-Übertragungsrates im *Benutzerhandbuch*. Informationen zum Zugriff auf das *Benutzerhandbuch* finden Sie im *Handbuch Sicherheit und Garantie*.

- \* 1. Protezione fotocamera integrata
- \* 2. Microfoni integrati
- \* 3. Indicatore di attività della fotocamera integrata
- \* 4. Fotocamera integrata
- \* 5. Pulsante di espulsione unità ottica
- \* 6. Indicatore di attività dell'unità ottica
- 7. Pulsante di alimentazione
- 8. Altoparlanti interni
- 9. Connettore per auricolari
- 10. Slot per schede SD
- 11. Connettore USB 3.2 Gen 2
- 12. Connettori USB 2.0
- 13. Connettore di ingresso HDMI™
- 14. Connettore adattatore di alimentazione
- 15. Connettore Ethernet
- 16. Connettore di uscita HDMI
- 17. Connettori USB 2.0
- 18. Connettore USB 3.2 Gen 2
- 19. Slot del blocco di sicurezza

**i** Leggere le informazioni sulla velocità di trasferimento USB nella *Guida per l'utente*. Fare riferimento alla *Guida in materia di sicurezza e garanzia per accedere alla Guida per l'utente*.

- \* 1. Ingebouwd cameraschild
- \* 2. Ingebouwde microfoons
- \* 3. Geïntegreerd camera-lampje voor activiteit
- \* 4. Geïntegreerde camera
- \* 5. Uitwerpknop optisch station
- \* 6. Activiteitslampje voor optisch station
- 7. Aan/uit-knop
- 8. Interne luidsprekers
- 9. Headsetaansluiting
- 10. SD-kaartsleuf
- 11. USB 3.2 Gen 2-aansluiting
- 12. USB 2.0-poorten
- 13. HDMI™-in-aansluiting
- 14. Aansluiting voor voedingsadapter
- 15. Ethernet-aansluiting
- 16. HDMI-uit-aansluiting
- 17. USB 2.0-poorten
- 18. USB 3.2 Gen 2-aansluiting
- 19. Kabelslot

**i** Lees de verklaring over de USB-overdrachtssnelheid in de *Gebruikershandleiding*. Raadpleeg de *Handleiding veiligheid en garantie voor toegang tot de Gebruikershandleiding*.

- \* 1. Proteção da câmara integrada
- \* 2. Microfones integrados
- \* 3. Indicador de atividade da câmara integrada
- \* 4. Câmara integrada
- \* 5. Botão de ejeção da unidade ótica
- \* 6. Indicador de atividade da unidade ótica
- 7. Botão para ligar/desligar
- 8. Colunas internas
- 9. Conector de auscultadores
- 10. Ranhura para cartões SD
- 11. Conector USB 3.2 Gen 2
- 12. Conectores USB 2.0
- 13. Conector de entrada HDMI™
- 14. Conector do transformador
- 15. Conector Ethernet
- 16. Conector de saída HDMI
- 17. Conectores USB 2.0
- 18. Conector USB 3.2 Gen 2
- 19. Ranhura de bloqueio para segurança

**i** Leia a declaração relativa à velocidade de transferência USB no *Manual do Utilizador*. Consulte o *Manual de Segurança e Garantia* para aceder ao *Manual do Utilizador*.



# Customer Replaceable Units (CRUs)

Unités remplaçables par l'utilisateur (CRU) | CRUs (Customer Replaceable Units - durch den Kunden austauschbare Funktionseinheiten) | Customer Replaceable Unit (CRU) | Customer Replaceable Units (CRU's) | Unidades Substituíveis pelo Cliente (CRUs, Customer Replaceable Units)

- Computer cover
- \* • Computer stand bar
- \* • Computer stand base
- Internal speakers
- \* • Keyboard
- \* • Mouse
- Power adapter
- Power cord
- Storage drive

Refer to the *User Guide* for CRU definition.

- Computerabdeckung
- \* • Computerständergriff
- \* • Computerstandfuß
- Interne Lautsprecher
- \* • Tastatur
- \* • Maus
- Netzteil
- Netzkabel
- Speicherlaufwerk

Eine Definition der CRU finden Sie im *Benutzerhandbuch*.

- Computerkap
- \* • Staander van computerstandaard
- \* • Voet van computerstandaard
- Interne luidsprekers
- \* • Toetsenbord
- \* • Muis
- Voedingsadapter
- Netsnoer
- Opslagstation

Lees de *Gebruikershandleiding* voor een beschrijving van CRU.

- Carter de l'ordinateur
- \* • Barre du socle de l'ordinateur
- \* • Base de support de l'ordinateur
- Haut-parleurs internes
- \* • Clavier
- \* • Souris
- Boîtier d'alimentation
- Cordon d'alimentation
- Unité de stockage

Reportez-vous au *guide d'utilisation* de votre ordinateur pour la définition CRU.

- Coperchio del computer
- \* • Barra del supporto del computer
- \* • Base del supporto del computer
- Altoparlanti interni
- \* • Tastiera
- \* • Mouse
- Adattatore di alimentazione
- Cavo di alimentazione
- Unità di memorizzazione

Per la definizione di CRU, consultare la *guida per l'utente*.

- Cobertura do computador
- \* • Barra do suporte de computador
- \* • Base do suporte do computador
- Colunas internas
- \* • Teclado
- \* • Rato
- Transformador
- Cabo de alimentação
- Unidade de armazenamento

Consulte o *Manual do Utilizador* para conhecer a definição de CRU.

# Additional information

Informations complémentaires | Zusätzliche Informationen | Informazioni aggiuntive | Aanvullende informatie | Informações adicionais

## European Union – compliance with the Radio Equipment Directive

Hereby, Lenovo (Singapore) Pte. Ltd., declares that the radio equipment type Lenovo V30a-22IML/V30a-24IML is in compliance with Directive 2014/53/EU.

The full text of the system EU declaration of conformity is available at the following Internet address:

<https://www.lenovo.com/us/en/compliance/eu-doc>

This radio equipment operates with the following frequency bands and maximum radio-frequency power:

Technology	Frequency band [MHz]	Maximum transmit power
WLAN 802.11b/g/n	2400 - 2483.5	< 20 dBm
WLAN 802.11a/n/ac	5150 - 5725	< 23 dBm
WLAN 802.11a/n/ac	5725 - 5875	< 13,98 dBm
Bluetooth BR/EDR/LE	2400 - 2483.5	< 20 dBm

Usage of all the radio devices is limited to indoor in the band 5150 MHz to 5350 MHz (channels 36, 40, 44, 48, 52, 56, 60, 64).

## Union européenne – conformité à la directive concernant l'équipement radio

Lenovo (Singapore) Pte. Ltd. déclare par la présente que les catégories d'équipement radio de type Lenovo V30a-22IML/V30a-24IML sont conformes à la directive 2014/53/EU.

Le texte complet de la déclaration de l'UE de conformité du système est disponible à l'adresse suivante :

<https://www.lenovo.com/us/en/compliance/eu-doc>

Cet équipement radio utilise les bandes de fréquences suivantes et une alimentation à haute fréquence maximum :

Technologie	Bande de fréquence [MHz]	Niveau de puissance de transmission maximal
WLAN 802.11b/g/n	2 400 - 2 483,5	< 20 dBm
WLAN 802.11a/n/ac	5 150 - 5 725	< 23 dBm
WLAN 802.11a/n/ac	5 725 - 5 875	< 13,98 dBm
Bluetooth BR/EDR/LE	2 400 - 2 483,5	< 20 dBm

Ces périphériques radio doivent être utilisés exclusivement à l'intérieur, dans la bande de fréquence de 5 150 à 5 350 MHz (canaux 36, 40, 44, 48, 52, 56, 60, 64).

## Europäische Union - Erfüllung der Funkanlagen-Richtlinie

Lenovo (Singapore) Pte. Ltd. erklärt hiermit, dass das Funkgerät vom Typ Lenovo V30a-22IML/V30a-24IML der EU-Richtlinie 2014/53/EU entspricht.

Die vollständige EU-Konformitätserklärung für das System finden Sie unter der folgenden Internetadresse:

<https://www.lenovo.com/us/en/compliance/eu-doc>

Dieses Funkgerät arbeitet mit den folgenden Frequenzbändern und der folgenden maximalen HF-Leistung:

Technologie	Frequenzband [MHz]	Maximale Übertragungleistung
WLAN 802.11b/g/n	2400 - 2483,5	< 20 dBm
WLAN 802.11a/n/ac	5150 - 5725	< 23 dBm
WLAN 802.11a/n/ac	5725 - 5875	< 13,98 dBm
Bluetooth BR/EDR/LE	2400 - 2483,5	< 20 dBm

Die Verwendung aller Radiogeräte ist im Frequenzband zwischen 5150 und 5350 MHz (Kanäle 36, 40, 44, 48, 52, 56, 60, 64) auf den Innenbereich beschränkt.

## Conformità alla direttiva sulle apparecchiature radio per l'Unione Europea

Pertanto, Lenovo (Singapore) Pte. Ltd., dichiara che il tipo di apparecchiatura radio Lenovo V30a-22IML/V30a-24IML è conforme alla Direttiva 2014/53/EU.

Il testo integrale della dichiarazione di conformità dei sistemi dell'UE è disponibile al seguente indirizzo Internet:

<https://www.lenovo.com/us/en/compliance/eu-doc>

Questa apparecchiatura radio funziona con le seguenti bande di frequenza e di alimentazione a radiofrequenza massime:

Tecnologia	Banda di frequenza [MHz]	Potenza di trasmissione massima
WLAN 802.11b/g/n	2.400 - 2.483,5	< 20 dBm
WLAN 802.11a/n/ac	5.150 - 5.725	< 23 dBm
WLAN 802.11a/n/ac	5.725 - 5.875	< 13,98 dBm
Bluetooth BR/EDR/LE	2.400 - 2.483,5	< 20 dBm

L'utilizzo di tutti i dispositivi radio è limitato ad ambienti chiusi in banda compresa tra 5.150 MHz e 5.350 MHz (canali 36, 40, 44, 48, 52, 56, 60, 64).

## Europese Unie - naleving van de richtlijnen inzake radioapparatuur

Hierbij verklaart Lenovo (Singapore) Pte. Ltd. dat de radioapparatuur van het type Lenovo V30a-22IML/V30a-24IML voldoet aan Richtlijn 2014/53/EU.

De volledige tekst van de EU-verklaring van conformiteit van het systeem is beschikbaar op het volgende internetadres:

<https://www.lenovo.com/us/en/compliance/eu-doc>

Deze radioapparatuur werkt met de volgende frequentiebanden en maximaal radiofrequentievermogen:

Technologie	Frequentieband [MHz]	Maximaal zendvermogen
WLAN 802.11b/g/n	2400 - 2483,5	< 20 dBm
WLAN 802.11a/n/ac	5150 - 5725	< 23 dBm
WLAN 802.11a/n/ac	5725 - 5875	< 13,98 dBm
Bluetooth BR/EDR/LE	2400 - 2483,5	< 20 dBm

Gebruik van alle radioapparaten is beperkt tot gebruik binnenshuis in de band van 5150 MHz tot 5350 MHz (kanalen 36, 40, 44, 48, 52, 56, 60, 64).

## União Europeia – conformidade com a Diretiva de Equipamento de Rádio

Pelo presente, a Lenovo (Singapore) Pte. Ltd. declara que o tipo de equipamento de rádio do Lenovo V30a-22IML/V30a-24IML está em conformidade com Diretiva 2014/53/UE.

O texto integral da declaração de conformidade da UE do sistema está disponível no seguinte endereço na Internet:

<https://www.lenovo.com/us/en/compliance/eu-doc>

Este equipamento de rádio funciona com as seguintes bandas de frequência e potência de radiofrequência máxima:

Tecnologia	Banda de frequência [MHz]	Energia máxima transmitida
WLAN 802.11b/g/n	2400 - 2483,5	< 20 dBm
WLAN 802.11a/n/ac	5150 - 5725	< 23 dBm
WLAN 802.11a/n/ac	5725 - 5875	< 13,98 dBm
Bluetooth BR/EDR/LE	2400 - 2483,5	< 20 dBm

A utilização de todos os dispositivos de rádio está limitada à utilização no interior, na banda 5150 MHz a 5350 MHz (canais 36, 40, 44, 48, 52, 56, 60, 64).

# E-manual

---

Manuel électronique | E-Handbuch | Manuale elettronico | E-handleiding | Manual electrónico



---

**First Edition (April 2020)**

**© Copyright Lenovo 2020.**

LIMITED AND RESTRICTED RIGHTS NOTICE: If data or software is delivered pursuant to a General Services Administration "GSA" contract, use, reproduction, or disclosure is subject to restrictions set forth in Contract No. GS-35F-05925.

**Reduce | Reuse | Recycle**

