

Dell S2421HN/S2721HN/S2421NX/ S2721NX Monitor Bedienungsanleitung

Modellnr.: S2421HN/S2721HN/S2421NX/S2721NX
Richtlinienmodell: S2421Ht/S2721Ht





HINWEIS: HINWEIS zeigt wichtige Informationen, die Ihnen bei der besseren Nutzung Ihres Monitors helfen.



ACHTUNG: Achtung zeigt mögliche Hardwareschäden und Datenverluste an, falls Anweisungen nicht befolgt werden.



WARNUNG: Eine Warnung zeigt eine mögliche Gefahr von Sachschäden und (lebensgefährlichen) Personenschäden an.

Copyright © 2020 Dell Inc. oder ihre Tochtergesellschaften. Alle Rechte vorbehalten. Dell, EMC und andere Marken sind Marken von Dell Inc. oder ihren Tochtergesellschaften. Andere Marken können Marken ihrer jeweiligen Inhaber sein.

2020 – 07

Rev. A00

Inhalt:

| | |
|---|-----------|
| Sicherheitshinweise | 5 |
| Über Ihren Monitor | 6 |
| Lieferumfang | 6 |
| Produktmerkmale | 7 |
| Teile und Bedienelemente | 8 |
| Vorderseite | 8 |
| Rückseite | 9 |
| Unterseite | 10 |
| Technische Daten des Monitors | 11 |
| Auflösungsspezifikationen | 12 |
| Voreingestellte Anzeigemodi | 12 |
| Elektrische Spezifikationen | 13 |
| Physikalische Eigenschaften | 13 |
| Umweltbezogene Eigenschaften | 14 |
| Energieverwaltungsmodi | 15 |
| Pinbelegungen | 17 |
| Plug-and-Play | 18 |
| Qualität des LCD-Monitors und Pixelrichtlinie | 18 |
| Ergonomie | 18 |
| Display handhaben und transportieren | 20 |
| Wartungsanweisungen | 21 |
| Ihren Monitor reinigen | 21 |
| Ihren Monitor einrichten | 22 |
| Ständer anschließen | 22 |
| Neigen | 25 |
| Ihren Monitor anschließen | 26 |



| | |
|--|-----------|
| Kabel organisieren | 27 |
| Monitor mit Kensington-Schloss sichern (optional) | 27 |
| Abnehmen des Monitorständers | 28 |
| Wandmontage (optional) | 29 |
| Monitor bedienen | 30 |
| Monitor einschalten | 30 |
| Bedienelemente an der Frontblende verwenden. | 30 |
| OSD-Sperre verwenden. | 32 |
| Taste an der-Frontblende. | 35 |
| Bildschirmmenü (OSD) verwenden | 36 |
| Menüsystem aufrufen | 36 |
| OSD-Warmmeldungen. | 48 |
| Maximale Auflösung einstellen. | 50 |
| Problemlösung. | 51 |
| Selbsttest | 51 |
| Integrierte Diagnose. | 52 |
| Allgemeine Probleme | 53 |
| Produktspezifisch | 55 |
| Anhang. | 56 |
| FCC-Hinweis (nur USA) und Informationen zu anderen Richtlinien | 56 |
| Dell kontaktieren. | 56 |
| Outline dimension | 57 |



Sicherheitshinweise

△ **ACHTUNG: Die Verwendung von Bedienelementen, Einstellungen oder Verfahren, die in dieser Dokumentation nicht angegeben sind, birgt die Gefahr von Stromschlag sowie elektrischen und/oder mechanischen Risiken.**

- Platzieren Sie den Monitor auf einem stabilen Untergrund und gehen Sie sorgsam damit um. Der Bildschirm ist zerbrechlich und kann beschädigt werden, falls er herunterfällt oder Stößen ausgesetzt wird.
- Achten Sie bei Verwendung des Netzteils immer darauf, dass die örtliche Stromversorgung mit den Angaben übereinstimmt.
- Bewahren Sie den Monitor bei Raumtemperatur auf. Übermäßige Kälte oder Hitze kann sich negativ auf die Flüssigkristalle des Displays auswirken.
- Setzen Sie den Monitor keinen starken Vibrationen oder festen Stößen aus. Platzieren Sie den Monitor beispielsweise nicht in einem Kofferraum.
- Trennen Sie den Monitor, wenn er voraussichtlich längere Zeit nicht benutzt wird.
- Vermeiden Sie Stromschläge, indem Sie nicht versuchen, Abdeckungen zu entfernen oder das Innere des Monitors zu berühren.


Informationen zu Sicherheitshinweisen finden Sie unter Informationen zu Sicherheit, Umwelt und Richtlinien.

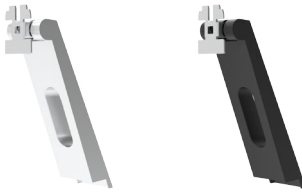



Über Ihren Monitor



Lieferumfang

Ihr Monitor wird mit den in der Tabelle angezeigten Komponenten geliefert. Stellen Sie sicher, dass Sie alle Komponenten erhalten haben, und beachten Sie [Dell kontaktieren](#), falls etwas fehlen sollte.

 **HINWEIS:** Einige Komponenten sind möglicherweise optional und werden nicht mit Ihrem Monitor geliefert. Einige Funktionen und Merkmale sind in bestimmten Ländern eventuell nicht verfügbar.

| | |
|---|-----------------------------------|
|  | Display |
| <p>S2421/S2721 HN S2421/S2721 NX</p>  | Ständer |
| <p>S2421/S2721 HN S2421/S2721 NX</p>  | Standfuß |
| <p>S2421/S2721 HN S2421/S2721 NX</p>  | VESA-Abdeckung |
|  | Netzkabel (variiert je nach Land) |



| | |
|---|---|
|  | HDMI-Kabel |
|  | <ul style="list-style-type: none"> • Schnelleinrichtungsanleitung • Informationen zu Sicherheit, Umwelt und Richtlinien |

Produktmerkmale

Der **Dell S2421HN/S2421NX/S2721HN/S2721NX** verfügt über aktive Matrix, Dünnschichttransistor (TFT), Flüssigkristallanzeige (LCD) und LED-Hintergrundbeleuchtung. Zu den Merkmalen des Monitors zählen:

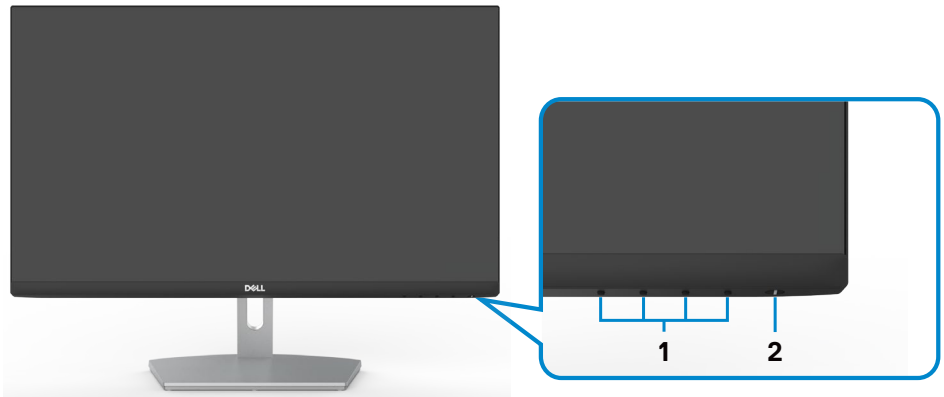
- **S2421HN/S2421NX:** 60,45 cm (23,8 Zoll) sichtbarer Anzeigebereich (diagonal gemessen). Auflösung von 1920 x 1080 (16:9) plus Vollbildunterstützung bei niedrigeren Auflösungen.
- **S2721HN/S2721NX:** 68,6 cm (27 Zoll) sichtbarer Anzeigebereich (diagonal gemessen). Auflösung von 1920 x 1080 (16:9) plus Vollbildunterstützung bei niedrigeren Auflösungen.
- Neigungsverstellung.
- Abnehmbarer Ständer und 100 mm VESA- (Video Electronics Standards Association) Montagelöcher für flexible Montagelösungen.
- Eine äußerst flache Einfassung hinterlässt nur eine minimale Lücke bei Verwendung mehrerer Monitore, sodass ein elegantes Betrachtungserlebnis mühelos eingerichtet werden kann.
- Die umfassende digitale Anschlussfähigkeit mit HDMI-macht Ihren Monitor zukunftssicher.
- Plug-and-Play-Fähigkeit, sofern von Ihrem System unterstützt.
- OSD- (On Screen Display) Einstellungen für problemlose Setup- und Bildschirmoptimierung.
- Unterstützt AMD FreeSync™-Technologie. AMD Freesync™-zertifizierter Bereich von 48 bis 75 Hz.
- Ein-/Austaste und OSD-Tasten sperren.
- Schlitz für Sicherheitsschloss.
- 0,3 W Bereitschaftsstromverbrauch im Bereitschaftsmodus.
- Augenkomfort mit einem flimmerfreien Bildschirm optimieren.

⚠️ WARNUNG: Mögliche Langzeiteffekte des vom Monitor emittierten blauen Lichts können Augenschäden verursachen, einschließlich Augenermüdung und digitaler Augenüberlastung. Die Funktion ComfortView dient der Reduzierung der Intensität des vom Monitor emittierten blauen Lichts zur Optimierung des Augenkomforts.

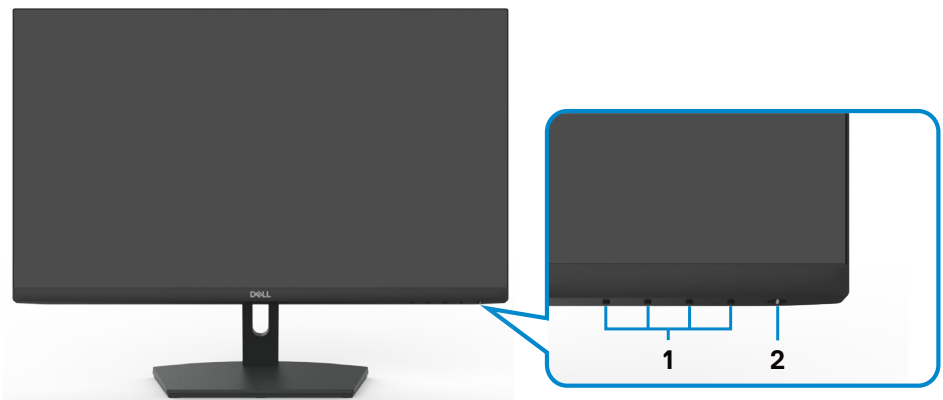


Teile und Bedienelemente

Vorderseite



S2421HN/S2721HN

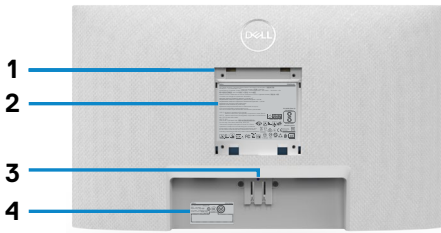


S2421NX/S2721NX

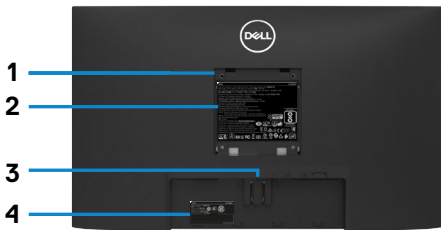
| Nummer | Beschreibung | Verwendung |
|--------|---------------------------------|--|
| 1 | Funktionstasten | weitere Einzelheiten finden Sie unter Monitor bedienen |
| 2 | Ein-/Austaste (mit LED-Anzeige) | Zum Ein- oder Ausschalten des Monitors. |



Rückseite



S2421HN/S2721HN

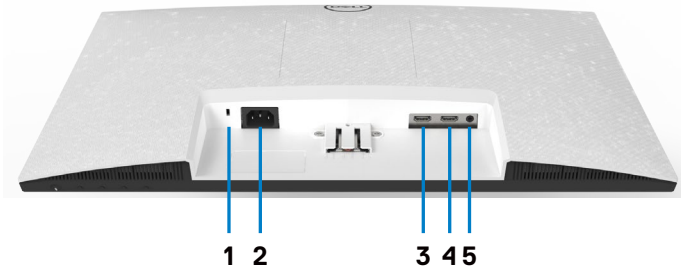


S2421NX/S2721NX

| Nummer | Beschreibung | Verwendung |
|--------|---|--|
| 1 | 100 mm x 100 mm VESA-Montagelöcher (unter VESA-Abdeckung) | Wandmontage des Monitors mit VESA-kompatiblen Wandmontageset (100 mm x 100 mm). |
| 2 | Richtlinienetikett | Listet die amtlichen Zulassungen auf. |
| 3 | Ständerfreigabetaste | Löst den Ständer vom Monitor. |
| 4 | Barcode, Seriennummer und Service-Kennungssetikett | Beachten Sie dieses Etikett, falls Sie sich an den technischen Support von Dell wenden müssen. Das Service-Tag ist ein einzigartiger alphanumerischer Identifikator, mit dem Dell-Servicetechniker die Hardware-Komponenten in Ihrem Computer identifizieren und auf Garantieinformationen zugreifen können. |
| 5 | Kabelverwaltungsschlitz | Organisieren Sie die Kabel, indem Sie sie durch den Schlitz verlegen. |



Unterseite



S2421HN/S2721HN



S2421NX/S2721NX

| Nummer | Beschreibung | Verwendung |
|--------|--------------------------------|--|
| 1 | Schlitz für Sicherheitsschloss | Sichert den Monitor mit einem Sicherheitskabelschloss (wird separat verkauft). |
| 2 | Stromanschluss | Zum Anschließen des Stromkabels (im Lieferumfang Ihres Monitors enthalten). |
| 3 | HDMI Anschluss 1 | Verbinden Sie Ihren Computer per HDMI-Kabel. |
| 4 | HDMI Anschluss 2 | Verbinden Sie Ihren Computer per HDMI-Kabel. |
| 5 | Audioanschluss, Line-out | Zum Anschließen von Lautsprecher zur Audiowiedergabe über HDMI Audiokanäle. Es wird nur Dualkanalaudio unterstützt. HINWEIS: Der Audio-Line-Out-Anschluss unterstützt keine Kopfhörer. |



Technische Daten des Monitors

| Modellnr. | S2421HN/S2421NX | S2721HN/S2721NX |
|--|--|---|
| Bildschirmtyp | Aktivmatrix - TFT-LCD | |
| Paneltyp | In-Plane-Switching-Technologie | |
| Seitenverhältnis | 16:9 | |
| Darstellbare Bildabmessungen | | |
| Diagonal | 60,45 cm (23.8 Zoll) | 68,6 cm (27 Zoll) |
| aktiver Bereich | | |
| Horizontal | 527,04 mm (20,75 Zoll) | 597,89 mm (23,54 Zoll) |
| Vertikal | 296,46 mm (11,67 Zoll) | 336,31 mm (13,24 Zoll) |
| Fläche | 156246,28 mm ² (242,15 Zoll ²) | 201073,02 mm ² (311,67 Zoll ²) |
| Pixelabstand | 0,2745 mm x 0,2745 mm | 0,3114 mm x 0,3114 mm |
| Pixel pro Zoll (PPI) | 92,56 | 81,59 |
| Sichtwinkel | | |
| Horizontal | 178 Grad (typisch) | |
| Vertikal | 178 Grad (typisch) | |
| Helligkeit | 250 cd/m ² (typisch) | 300 cd/m ² (typisch) |
| Kontrastverhältnis | 1000:1 (typisch) | |
| Bildschirmbeschichtung | Blendfreie Behandlung der Frontpolarisator- (3H) Hartbeschichtung | |
| Hintergrundbeleuchtung | LED-Kantenlichtsystem | |
| Ansprechzeit (Grau zu Grau) | 8 ms (Normalmodus) 5 ms (Tempomodus) 4 ms (Extrem) | |
| Farbtiefe | 16,7 Millionen Farben | |
| Farbskala* | NTSC 72% | |
| Konnektivität | <ul style="list-style-type: none"> • 2 x HDMI 1.4 • 1 x Audio-Line-Ausgang (3,5-mm-Klinke) | |
| Randbreite (Rand des Monitors bis zum aktiven Bereich) | | |
| Oben/Links/rechts | 5,4 mm | 6,0 mm |
| Unten | 20,7 mm | 21,3 mm |
| Einstellbarkeit | | |
| Höhenverstellbarer Ständer | NA | |
| Neigen | -5 Grad bis 21 Grad | |
| Schwenken | NA | |



| | |
|---|--|
| Drehen | NA |
| Kabelmanagement | ja |
| Dell Display Manager- (DDM) Kompatibilität | Einfache Anordnung und andere wesentliche Funktionen und Merkmale |
| Sicherheit | Steckplatz für Sicherheitsschloss (Kabelschloss separat erhältlich) |

*Nur bei nativer Panelauflösung, mit Voreinstellung Custom Mode.

Auflösungsspezifikationen

| | |
|---|--|
| Modellnr. | S2421HN/S2421NX/S2721HN/S2721NX |
| Horizontaler Abtastbereich | 30 kHz – 83 kHz |
| Vertikaler Abtastbereich | 48 Hz – 75 Hz |
| Max. voreingestellte Auflösung | 1920 x 1080 bei 60 Hz |
| Videoanzeigefunktionen (HDMI Wiedergabe) | 480i, 480p, 576i, 576p, 720p, 1080i, 1080p |

Voreingestellte Anzeigemodi

S2421HN/S2421NX/S2721HN/S2721NX

| Anzeigemodus | Horizontale Frequenz (kHz) | Vertikale Frequenz (Hz) | Pixeltakt (MHz) | Sync-Polarität (horizontal/ vertikal) |
|-------------------|----------------------------------|----------------------------|-----------------|---|
| VGA, 720 x 400 | 31,5 | 70,0 | 28,3 | -/+ |
| VGA, 640 x 480 | 31,5 | 60,0 | 25,2 | -/- |
| VESA, 640 x 480 | 37,5 | 75,0 | 31,5 | -/- |
| VESA, 800 x 600 | 37,9 | 60,0 | 40,0 | +/+ |
| VESA, 800 x 600 | 46,9 | 75,0 | 49,5 | +/+ |
| VESA, 1024 x 768 | 48,4 | 60,0 | 65,0 | -/- |
| VESA, 1024 x 768 | 60,0 | 75,0 | 78,8 | +/+ |
| MAC, 1152 x 864 | 67,5 | 75,0 | 108,0 | +/+ |
| VESA, 1280 x 1024 | 64,0 | 60,0 | 108,0 | +/+ |
| VESA, 1280 x 1024 | 80,0 | 75,0 | 135,0 | +/+ |
| VESA, 1600 x 900 | 60,0 | 60,0 | 108,0 | +/+ |
| CVT, 1920 x 1080 | 67,5 | 60,0 | 148,5 | +/+ |
| CVT, 1920 x 1080 | 83,89 | 75,0 | 174,5 | +/- |



Elektrische Spezifikationen

| | |
|-------------------------------------|--|
| Modellnr. | S2421HN/S2421NX/S2721HN/S2721NX |
| Videoeingangssignale | <ul style="list-style-type: none"> • Digitales Videosignal für jede differentielle Leitung. Je differentielle Leitung bei 100 Ohm Impedanz. • Unterstützt HDMI Signaleingang |
| Eingangsspannung / Frequenz / Strom | 100 – 240 V AC / 50 Hz/60 Hz \pm 3 Hz / 1,5 A (Maximum) |
| Einschaltstrom | 120 V : 30 A (Maximum) 240 V : 60 A (Maximum) |

Physikalische Eigenschaften

| Modellnr. | S2421HN/S2421NX | S2721HN/S2721NX |
|--|--|------------------------|
| Anschlussstyp | <ul style="list-style-type: none"> • Zwei HDMI-1.4-Anschlüsse • Ein Audio-Line-Out-Anschluss | |
| Signalkabeltyp | 1,8 m langes HDMI-1.4-Kabel | |
| Abmessungen (mit Ständer) | | |
| Höhe | 412,8 mm (16,25 Zoll) | 453,3 mm (17,85 Zoll) |
| Breite | 537,8 mm (21,17 Zoll) | 609,9 mm (24,01 Zoll) |
| Tiefe | 152,8 mm (6,02 Zoll) | 186,8 mm (7,35 Zoll) |
| Abmessungen (ohne Ständer) | | |
| Höhe | 322,6 mm (12,70 Zoll) | 363,6 mm (14,32 Zoll) |
| Breite | 537,8 mm (21,17 Zoll) | 609,9 mm (24,01 Zoll) |
| Tiefe | 53,8 mm (2,12 Zoll) | 54,0 mm (2,13 Zoll) |
| Ständerabmessungen | | |
| Höhe | 171,6 mm (6,76 Zoll) | 176,0 mm (6,93 Zoll) |
| Breite | 249,0 mm (9,80 Zoll) | 257,2 mm (10,13 Zoll) |
| Tiefe | 152,8 mm (6,02 Zoll) | 186,8 mm (7,35 Zoll) |
| Gewicht | | |
| Mit Verpackung | 5,9 kg (13,00 lb) | 7,6 kg (16,76 lb) |
| Mit Ständereinheit und Kabeln | 4,1 kg (9,04 lb) | 5,2 kg (11,46 lb) |
| Ohne Ständereinheit (für eventuelle Wand- oder VESA Montage- ohne Kabel) | 3,3 kg (7,28 lb) | 4,3 kg (9,48 lb) |
| Der Ständereinheit | 0,5 kg (1,19 lb) | 0,7 kg (1,54 lb) |



Umweltbezogene Eigenschaften

| | |
|--|--|
| Modellnr. | S2421HN/S2421NX/S2721HN/S2721NX |
| Konformität mit Standards | |
| <ul style="list-style-type: none"> • ENERGY STAR-zertifizierter Monitor. • TCO-zertifizierte Anzeigeräte. • RoHS-konform. • BFR/PVC-reduzierter Monitor(mit Ausnahme externer Kabel). • Arsenfreies Glas und kein Einsatz von Quecksilber nur für den Bildschirm. | |
| Temperatur | |
| Betrieb | 0 °C bis 40 °C (32°F bis 104°F) |
| Nicht im Betrieb | -20 °C bis 60 °C (-4 °F bis 140°F) |
| Luftfeuchte | |
| Betrieb | 10% bis 80% (nicht kondensierend) |
| Nicht im Betrieb | 5 % bis 90 % (nicht kondensierend) |
| Höhe | |
| Betrieb(Max.) | 5000 m (16404 ft) |
| Nicht im Betrieb(Max.) | 12192 m (40000 ft) |
| Wärmeableitung | |
| S2421HN/S2421NX | 71,65 BTU/h (Maximum) 54,59 BTU/h (typisch) |
| S2721HN/S2721NX | 98,95 BTU/h (Maximum) 64,83 BTU/h (typisch) |



Energieverwaltungsmodi

Ist eine VESA DPM-konforme Grafikkarte oder Software in/auf Ihrem PC installiert, reduziert der Monitor automatisch seinen Stromverbrauch, wenn er nicht verwendet wird. Dies wird als Energiesparmodus bezeichnet*. Wenn der Computer Eingaben von einer Tastatur, Maus oder einem anderen Eingabegerät erkennt, nimmt der Monitor automatisch seinen normalen Betrieb wieder auf. Die folgende Tabelle zeigt den Stromverbrauch und die Signalisierung dieser automatischen Energiesparfunktion:

S2421HN/S2421NX

| VESA-Modi | Horizontale Sync | Vertikale Sync | Video | Betriebsanzeige | Stromverbrauch |
|------------------|------------------|----------------|-------|--------------------|------------------------------------|
| Normaler Betrieb | Aktiv | Aktiv | Aktiv | Weiß | 21 W (maximal)** 16 W (typisch) |
| Energiesparmodus | Inaktiv | Inaktiv | Aus | Weiß (Leuchtet) | <0,3 W |
| Ausgeschaltet | - | - | - | Aus | <0,3 W |

| | |
|---------------------------------|----------|
| Stromverbrauch P_{on} | 11,74 W |
| Gesamter Energieverbrauch (TEC) | 37,3 kWh |

S2721HN/S2721NX

| VESA-Modi | Horizontale Sync | Vertikale Sync | Video | Betriebsanzeige | Stromverbrauch |
|------------------|------------------|----------------|-------|--------------------|------------------------------------|
| Normaler Betrieb | Aktiv | Aktiv | Aktiv | Weiß | 29 W (maximal)** 19 W (typisch) |
| Energiesparmodus | Inaktiv | Inaktiv | Aus | Weiß (Leuchtet) | <0,3 W |
| Ausgeschaltet | - | - | - | Aus | <0,3 W |

| | |
|---------------------------------|-----------|
| Stromverbrauch P_{on} | 13,82 W |
| Gesamter Energieverbrauch (TEC) | 43,68 kWh |



Das OSD funktioniert nur im normalen Betriebsmodus. Wenn Sie im aktiv abgeschalteten Zustand eine Taste drücken, erscheint folgende Meldung:



oder




*Ein Stromverbrauch von Null kann im abgeschalteten Modus nur erreicht werden, wenn Sie das Netzkabel vom Monitor trennen.

**Maximaler Stromverbrauch mit maximaler Luminanz und aktivem USB.

Dieses Dokument dient ausschließlich Informationszwecken und gibt die Laborleistung wieder. Ihr Produkt kann je nach Software, Komponenten und Peripherie, die Sie bestellt haben, abweichen und es gibt keine Verpflichtung zur Aktualisierung solcher Informationen. Daher sollte sich der Kunde bei Entscheidungen bezüglich elektrischer Toleranzen oder anderweitig nicht auf diese Informationen verlassen. Es werden weder ausdrücklich noch impliziert Zusicherungen im Hinblick auf die Genauigkeit oder Vollständigkeit gemacht.

Aktivieren Sie Computer und Monitor, dadurch erhalten Sie Zugriff auf das OSD.

 **HINWEIS:** Dieser Monitor ist **ENERGY STAR**-zertifiziert.



Dieses Produkt qualifiziert sich mit den werkseitigen Standardeinstellungen, die über die „Werksrücksetzung“-Funktion im OSD-Menü wiederhergestellt werden können, für ENERGY STAR. Durch Änderung der werkseitigen Standardeinstellungen oder Aktivierung weiterer Funktionen könnte sich der Stromverbrauch erhöhen und den Grenzwert von ENERGY STAR überschreiten.

 **HINWEIS:**

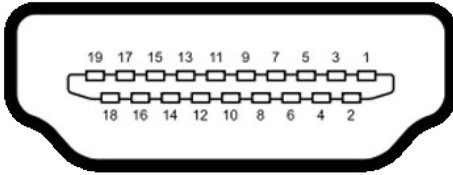
P_{on} :Energieverbrauch im eingeschalteten Zustand gemäß Definition in der Energy Star 8.0-Version.

TEC: Gesamtenergieverbrauch in kWh gemäß Definition in der Energy Star 8.0-Version.



Pinbelegungen

HDMI-Anschluss



| Pin-Nummer | 19 polig Seite des angeschlossenen Signalkabels |
|------------|---|
| 1 | TMDS DATA 2+ |
| 2 | TMDS DATA 2 SHIELD |
| 3 | TMDS DATA 2- |
| 4 | TMDS DATA 1+ |
| 5 | TMDS DATA 1 SHIELD |
| 6 | TMDS DATA 1- |
| 7 | TMDS DATA 0+ |
| 8 | TMDS DATA 0 SHIELD |
| 9 | TMDS DATA 0- |
| 10 | TMDS CLOCK+ |
| 11 | TMDS CLOCK SHIELD |
| 12 | TMDS CLOCK- |
| 13 | CEC |
| 14 | Reserved (N.C. on device) |
| 15 | DDC CLOCK (SCL) |
| 16 | DDC DATA (SDA) |
| 17 | DDC/CEC Ground |
| 18 | +5 V POWER |
| 19 | HOT PLUG DETECT |



Plug-and-Play

Sie können den Monitor an jeden Plug-and-Play-kompatiblen Computer anschließen. Der Monitor versorgt den Computer über DDC- (Display Data Channel) Protokolle automatisch mit seinen EDID (Extended Display Identification Data), damit sich der Computer selbst konfigurieren und die Monitoreinstellungen optimieren kann. Die meisten Monitorinstallationen erfolgen automatisch; Sie können auf Wunsch verschiedene Einstellungen wählen. Wenn Sie bei der Einrichtung des Monitors weitere Informationen zur Änderung der Monitoreinstellungen wünschen, beachten Sie bitte [Monitor bedienen](#).

Qualität des LCD-Monitors und Pixelrichtlinie

Es ist nicht ungewöhnlich, dass während der Herstellung eines LCD-Monitors ein oder mehrere Pixel unverändert fixiert bleiben. Diese sind kaum zu sehen und wirken sich nicht auf die Qualität oder Nutzbarkeit des Displays aus. Weitere Informationen über die Qualitätsrichtlinie für den Dell-Monitor und die Pixel finden Sie unter:

<https://www.dell.com/pixelguidelines>.

Ergonomie

⚠ **ACHTUNG: Unsachgemäße oder längere Nutzung der Tastatur kann zu Verletzungen führen.**

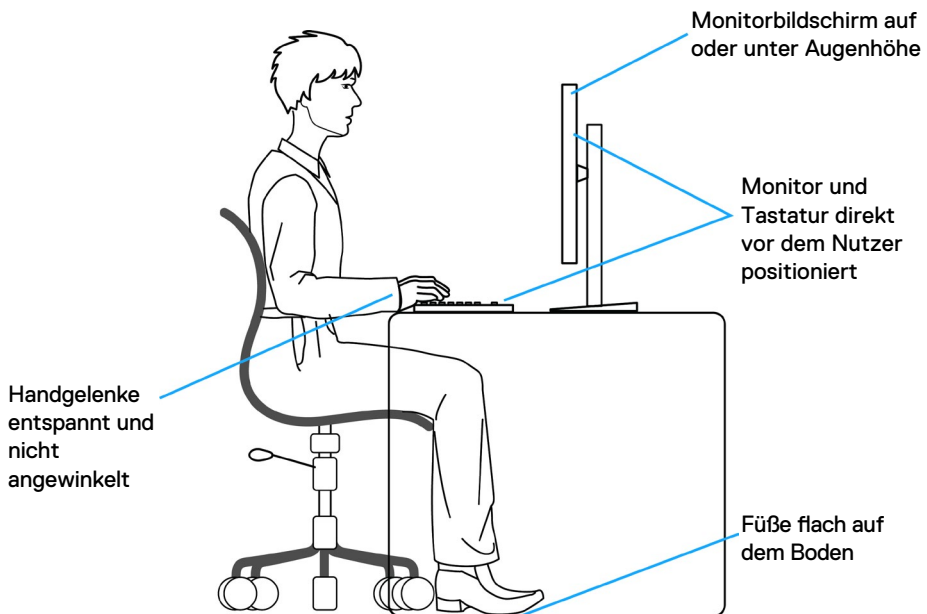
⚠ **ACHTUNG: Längere Bildschirmarbeit kann die Augen überlasten.**

Beachten Sie für Komfort und Effizienz folgende Richtlinien bei der Einrichtung und Verwendung Ihrer Computer-Workstation:

- Positionieren Sie Ihren Computer so, dass sich Monitor und Tastatur beim Arbeiten direkt vor Ihnen befinden. Es gibt besondere Ablagen im Handel, die Ihnen bei der richtigen Positionierung Ihrer Tastatur helfen.
- Zur Reduzierung der Belastung von Augen und Nacken/Armen/Rücken/Schultern durch langes Sitzen am Monitor empfehlen wir:
 1. Stellen Sie den Bildschirm etwa 50 bis 70 cm von Ihren Augen entfernt auf.
 2. Blinzeln Sie häufig, um Ihre Augen während der Bildschirmarbeit zu befeuchten.
 3. Machen Sie alle zwei Stunden eine 20-minütige Pause.
 4. Blicken Sie während der Pausen von Ihrem Monitor weg und fokussieren Sie mindestens 20 Sekunden lang ein 6 m entferntes Objekt.
 5. Führen Sie während der Pausen Dehnübungen durch, um Nacken/Arme/Rücken/Schultern zu entspannen.
- Stellen Sie sicher, dass sich der Monitorbildschirm auf Augenhöhe oder geringfügig darunter befindet, wenn Sie vor dem Monitor sitzen.
- Passen Sie die Neigung des Monitors, seine Kontrast- und Helligkeitseinstellungen an.



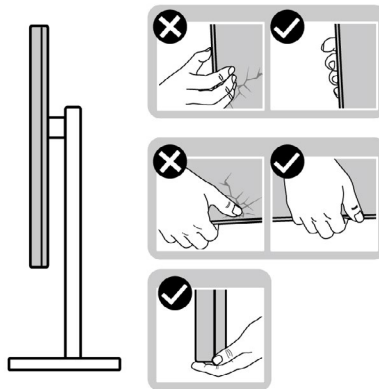
- Passen Sie die Umgebungsbeleuchtung (Deckenbeleuchtung, Tischleuchten sowie Vorhänge oder Jalousien an Fenstern in der Nähe) so an, dass Reflexionen und Blendlicht am Monitorbildschirm minimiert werden.
- Verwenden Sie einen Stuhl, bei dem der untere Rücken ausreichend gestützt wird.
- Achten Sie bei Verwendung von Tastatur oder Maus darauf, Ihre Unterarme horizontal und Ihre Handgelenke in einer neutralen, bequemen Position zu halten.
- Lassen Sie immer Platz zum Ausruhen Ihrer Hände, während Sie Tastatur oder Maus verwenden.
- Lassen Sie Ihre Oberarme natürlich auf beiden Seiten ruhen.
- Stellen Sie sicher, dass Ihre Füße flach auf dem Boden ruhen.
- Achten Sie beim Sitzen darauf, dass das Gewicht Ihrer Beine auf Ihren Füßen liegt und nicht auf dem vorderen Bereich Ihres Sitzes. Passen Sie die Höhe Ihres Stuhls an oder nutzen Sie zur Wahrung einer angemessenen Haltung eine Fußablage, falls erforderlich.
- Variieren Sie Ihre Arbeitsaktivitäten. Versuchen Sie, Ihre Arbeit so zu organisieren, dass Sie nicht längere Zeit sitzend arbeiten müssen. Versuchen Sie, regelmäßig aufzustehen und herumzulaufen.
- Halten Sie den Bereich unter Ihrem Tisch frei von Hindernissen und Kabeln bzw. Netzkabeln, die ein komfortables Sitzen verhindern oder eine potenzielle Stolpergefahr darstellen könnten.



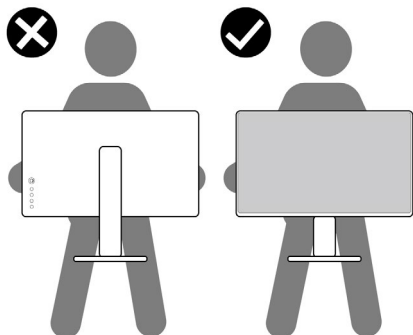
Display handhaben und transportieren

Achten Sie beim Anheben oder Transportieren des Monitors auf eine sorgfältige Handhabung, befolgen Sie die nachstehenden Richtlinien:

- Schalten Sie Computer und Monitor aus, bevor Sie den Monitor bewegen oder anheben.
- Trennen Sie alle Kabel vom Monitor.
- Platzieren Sie den Monitor im Originalkarton mit den ursprünglichen Verpackungsmaterialien.
- Halten Sie die Unterkante und Seite des Monitors sicher fest, ohne übermäßigen Druck beim Anheben oder Bewegen auf den Monitor auszuüben.



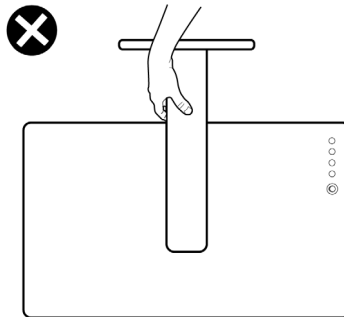
- Achten Sie beim Anheben oder Bewegen des Monitors darauf, dass der Bildschirm von Ihnen weg zeigt. Drücken Sie zur Vermeidung von Kratzern bzw. Schäden nicht auf den Anzeigebereich.



- Vermeiden Sie beim Transportieren des Monitors plötzliche Stöße oder Vibrationen.



- Drehen Sie den Monitor beim Anheben oder Bewegen nicht verkehrt herum, während Sie Ständer oder Basis halten. Andernfalls könnte der Monitor herunterfallen und Verletzungen verursachen.



Wartungsanweisungen

Ihren Monitor reinigen

- △ **ACHTUNG:** Lesen und befolgen Sie die [Sicherheitshinweise](#), bevor Sie den Monitor reinigen.
- ⚠ **WARNUNG:** Ziehen Sie vor Reinigung des Monitors das Monitornetzkabel aus der Steckdose.




Befolgen Sie für bewährte Verfahren beim Auspacken, Reinigen oder Handhaben Ihres Monitors die Anweisungen in der nachstehenden Liste:

- Feuchten Sie zur Reinigung Ihres antistatischen Bildschirms ein weiches, sauberes Tuch mit etwas Wasser an. Verwenden Sie nach Möglichkeit ein spezielles Bildschirmreinigungstuch oder eine für antistatische Beschichtungen geeignete Lösung. Verzichten Sie auf Benzin, Verdüner, Ammoniak, scheuernde Reiniger und Druckluft.
- Reinigen Sie den Monitor mit einem leicht angefeuchteten, weichen Tuch. Verwenden Sie keine Reinigungsmittel, da diese einen milchigen Film auf dem Monitor zurücklassen können.
- Falls Sie beim Auspacken Ihres Monitors weißes Pulver bemerken, wischen Sie dieses mit einem Tuch ab.
- Gehen Sie vorsichtig mit Ihrem Monitor vor, da Kratzer bei dunklen Monitoren auffälliger sind als bei hellen.
- Verwenden Sie zur Wahrung optimaler Bildqualität an Ihrem Monitor einen sich dynamisch ändernden Bildschirmschoner oder schalten Sie Ihren Monitor bei Nichtbenutzung aus.



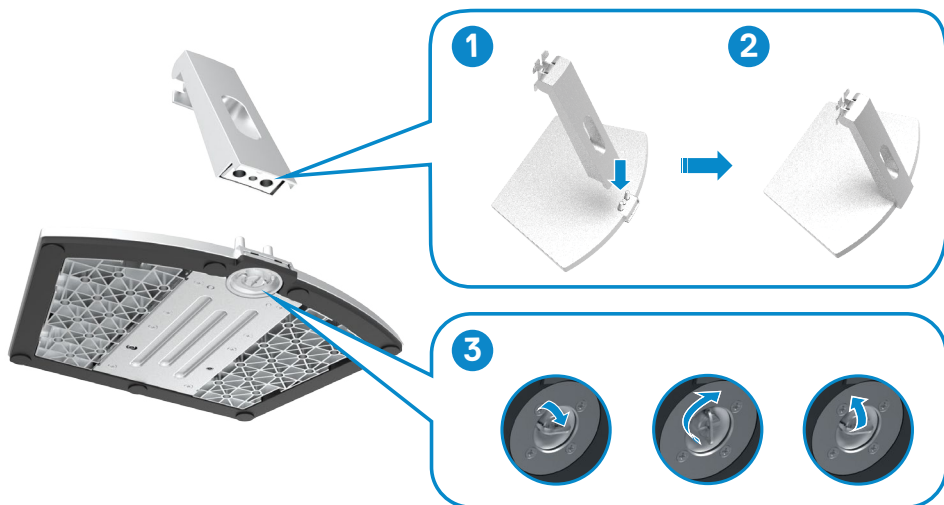
Ihren Monitor einrichten

Ständer anschließen

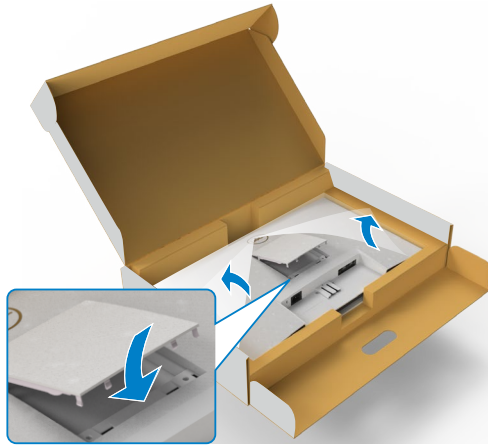
-  **HINWEIS:** Ständer und Basis sind bei Lieferung des Monitors ab Werk nicht angebracht.
-  **HINWEIS:** Die folgenden Anweisungen gelten nur für den mit Ihrem Monitor gelieferten Ständer. Falls Sie einen separat erworbenen Ständer anschließen möchten, befolgen Sie die mit dem entsprechenden Ständer gelieferten Anweisungen.
-  **ACHTUNG:** Legen Sie den Monitor auf eine flache, saubere und weiche Oberfläche, um seinen Bildschirm nicht zu verkratzen.

So befestigen Sie den Monitorständer:

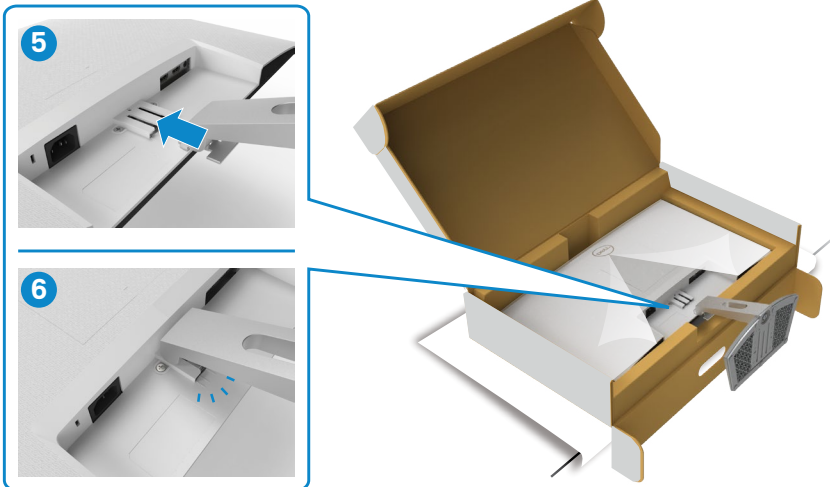
1. Richten Sie die Riegel an der Basis an den Schlitzen am Ständer aus.
2. Setzen Sie den Ständer fest an der Basis ein.
3. Öffnen Sie den Schraubgriff an der Unterseite der Basis und drehen Sie ihn zum Festziehen der Schraube im Uhrzeigersinn. Schließen Sie dann den Schraubgriff.



4. Öffnen Sie die Schutzabdeckung des Monitors und installieren Sie die VESA-Schraubabdeckung.



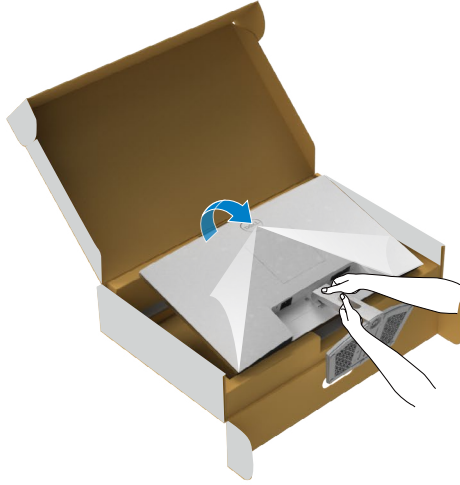
5. Richten Sie die Riegel am der Ständerhalterung an den Kerben an der Rückseite des Monitors aus.
6. Stecken sie die Ständerhalterung in die Monitorkerbe, bis sie einrastet.



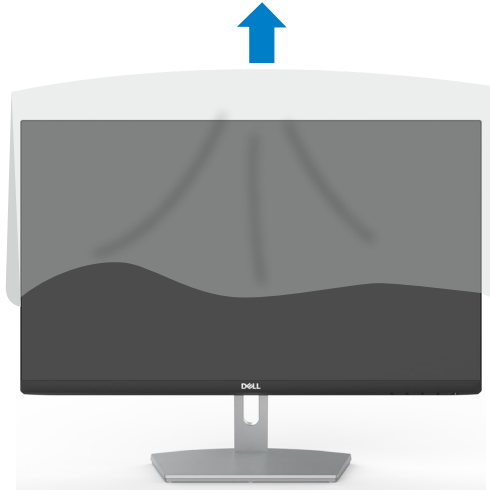
△ **ACHTUNG:** Halten Sie den Ständer beim Anheben des Monitors sicher fest, damit keine versehentlichen Schäden auftreten.



7. Halten Sie den Ständer und heben Sie den Monitor vorsichtig an, platzieren Sie ihn dann auf einem flachen Untergrund.



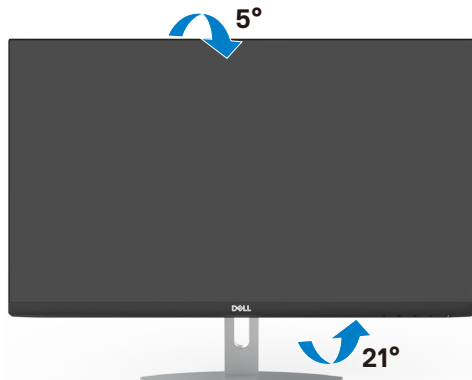
8. Heben Sie die Schutzabdeckung vom Monitor an.



Neigen

HINWEIS: Die folgenden Anweisungen gelten nur für den mit Ihrem Monitor gelieferten Ständer. Falls Sie einen separat erworbenen Ständer anschließen möchten, befolgen Sie die mit dem entsprechenden Ständer gelieferten Anweisungen.

Wenn der Ständer am Monitor angebracht ist, können Sie den Monitor auf den angenehmsten Betrachtungswinkel anpassen.



HINWEIS: Der Ständer ist bei Werksauslieferung nicht am Monitor angebracht.



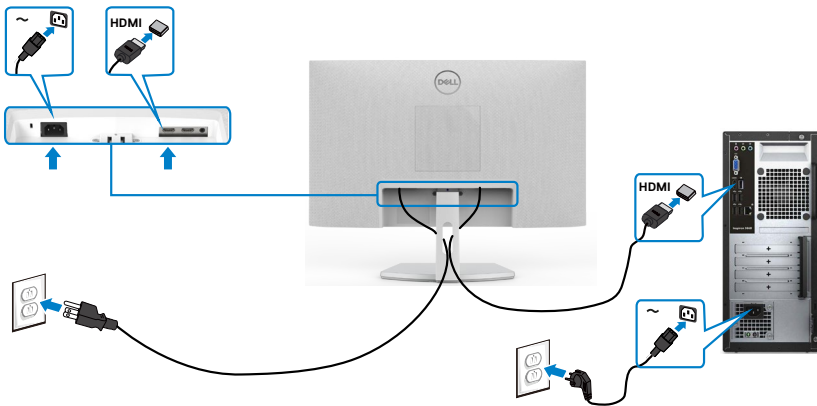
Ihren Monitor anschließen

⚠️ WARNUNG: Bevor Sie eines der Verfahren in diesem Abschnitt beginnen, befolgen Sie die [Sicherheitshinweise](#).

So schließen Sie Ihren Monitor an den Computer an:

- 1 Schalten Sie Ihren Computer aus.
- 2 Verbinden Sie die HDMI Kabel vom Monitor mit dem Computer.
- 3 Schalten Sie Ihren Monitor ein.
- 4 Wählen Sie die richtige Eingangsquelle über das Bildschirmmenü Ihres Monitors und schalten Sie Ihren Computer ein.

HDMI-Kabel anschließen



Kabel organisieren



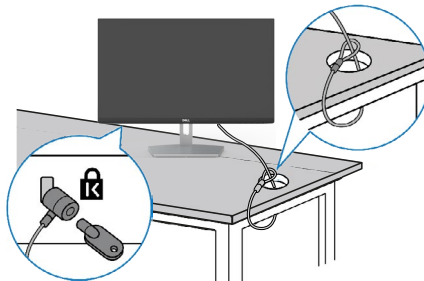
Nach Anschluss aller erforderlichen Kabel an Ihren Monitor und Computer (siehe [Ihren Monitor anschließen](#) zum Kabelanschluss), organisieren Sie alle Kabel wie oben dargestellt.

Monitor mit Kensington-Schloss sichern (optional)

Der Schlitz des Sicherheitsschlosses befindet sich an der Unterseite des Monitors. (Siehe [Steckplatz für Sicherheitsschloss](#))

Weitere Informationen zur Verwendung des Kensington-Schlosses (separat erhältlich) finden Sie in der mit dem Schloss gelieferten Dokumentation.


Sichern Sie den Monitor mit dem Kensington-Sicherheitsschloss an einem Tisch.




 **HINWEIS: Das Bild dient ausschließlich der Veranschaulichung. Das Aussehen des Schlosses kann abweichen.**



Abnehmen des Monitorständers

 **ACHTUNG:** Vermeiden Sie beim Entfernen des Ständers Kratzer am LCD-Bildschirm, indem Sie sicherstellen, dass der Monitor auf einem weichen, sauberen Untergrund liegt.

 **HINWEIS:** Die folgenden Anweisungen gelten nur für den mit Ihrem Monitor gelieferten Ständer. Falls Sie einen separat erworbenen Ständer anschließen möchten, befolgen Sie die mit dem entsprechenden Ständer gelieferten Anweisungen.

So entfernen Sie den Ständer:

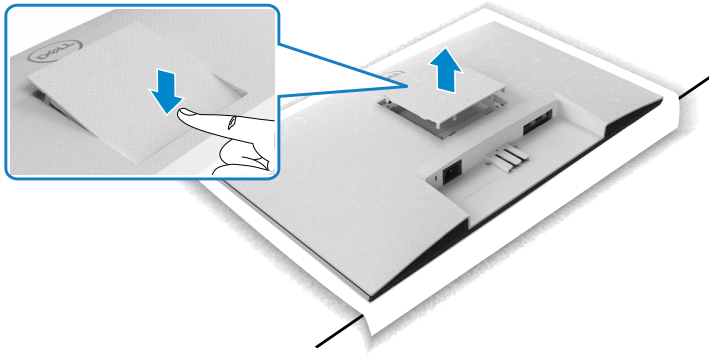
1. Platzieren Sie ein weiches Polster oder ein Sitzkissen nahe einer Tischkante und legen Sie den Monitor mit der Bildschirmseite nach unten darauf.
2. Drücken Sie den Ständer zum Zugreifen auf den Freigaberiegel nach unten.
3. Drücken Sie den Freigaberiegel mit einem langen Schraubendreher.
4. Schieben Sie die Ständerbaugruppe aus dem Monitor heraus, während Sie den Freigaberiegel gedrückt halten.



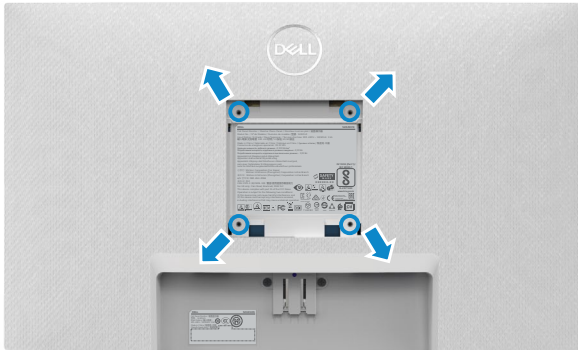
VESA-Abdeckung entfernen:

Drücken Sie die Kerbe an der VESA-Abdeckung, um sie von der Rückseite des Displays zu lösen.





Wandmontage (optional)



HINWEIS: Sichern Sie das Wandmontageset mit Schrauben (M4 x 10 mm) am Monitor.

Beachten Sie die mit dem VESA-kompatiblen Wandmontageset gelieferte Dokumentation.


- 1 Platzieren Sie ein weiches Polster oder ein Sitzkissen nahe einer Tischkante und legen Sie den Monitor mit der Bildschirmseite nach unten darauf.
- 2 Entfernen Sie den Ständer.
- 3 Entfernen Sie die vier Schrauben der Rückblende mit einem Kreuzschraubendreher.
- 4 Verbinden Sie die Montagehalterung aus dem Wandmontageset mit dem Monitor.
- 5 Befolgen Sie die mit dem Wandmontageset gelieferten Anweisungen und montieren Sie den Monitor an der Wand.

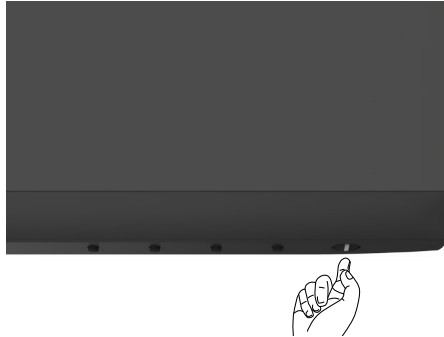
HINWEIS: Zur Nutzung mit UL- oder CSA-gelisteter Wandhalterung mit einer minimalen Belastbarkeit von 13,2 kg (S2421HN/S2421NX)/17,2 kg(S2721HN/S2721NX).



Monitor bedienen

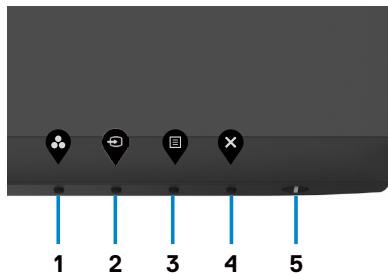
Monitor einschalten

Drücken Sie auf die -Taste, um den Monitor einzuschalten.








Bedienelemente an der Frontblende verwenden

Passen Sie die Spezifikationen des angezeigten Bildes über die Bedienelemente am unteren Rand des Monitors an. Wenn die Bedientasten genutzt werden, erscheint ein OSD-Menü mit numerischen Werten am Bildschirm.



Folgende Tabelle beschreibt die Tasten an der Frontblende:

| Taste an der -Frontblende | Beschreibung |
|--|--|
| 1  Schnelltaste: Voreinstellungsmodi | Nutzen Sie diese Taste zur Auswahl aus einer Liste voreingestellter Farbmodi. |
| 2  Schnelltaste: Eingangsquelle | Treffen Sie mit dieser Taste eine Auswahl aus einer Liste mit Eingangssignalen. |
| 3  Menü | Verwenden Sie diese Taste zum Einblenden des Bildschirmmenüs und zum Auswählen der Menüoptionen. Siehe Menüsystem aufrufen . |
| 4  Verlassen | Verwenden Sie diese Taste zum Zurückkehren zum Hauptmenü bzw. zum Verlassen des Hauptmenüs. |
| 5  Ein/Aus (mit Betriebsanzeige) | Mit der Ein/Aus schalten Sie den Monitor ein und aus. Die weiße LED zeigt an, dass der Monitor eingeschaltet und voll funktionsfähig ist. Eine pulsierende weiße LED zeigt den DPMS-Bereitschaftsmodus an. |

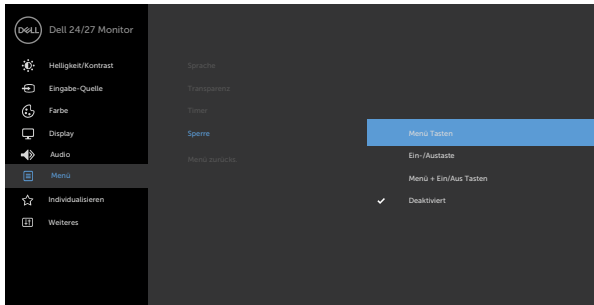


OSD-Sperre verwenden

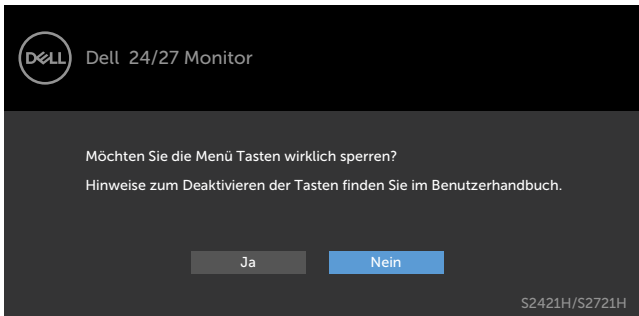
Sie können die Tasten an der Frontblende sperren, um einen Zugriff auf das Bildschirmmenü und/oder die Ein-/Austaste zu verhindern.

Sperren Sie die Tasten mit Hilfe des Menüs Lock (Sperre).

1. Wählen Sie eine der folgenden Optionen.



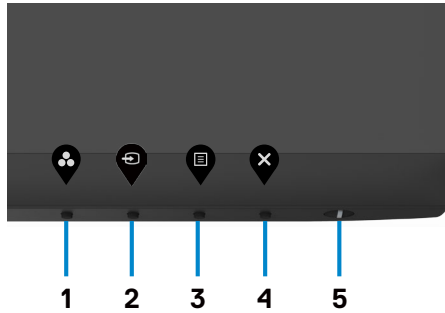
2. Die folgende Meldung erscheint.



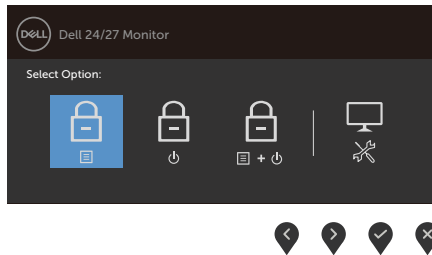
3. Wählen Sie **Ja**, um die Tasten zu sperren. Sobald die Tasten gesperrt, wird beim Drücken einer beliebigen Taste das Sperrsymbol angezeigt.






Sperren Sie die Taste(n) über die Bedientaste an der Frontblende.




1. Halten Sie die **Taste 4** vier Sekunden gedrückt, ein Menü wird am Bildschirm angezeigt.



2. Wählen Sie eine der folgenden Optionen:

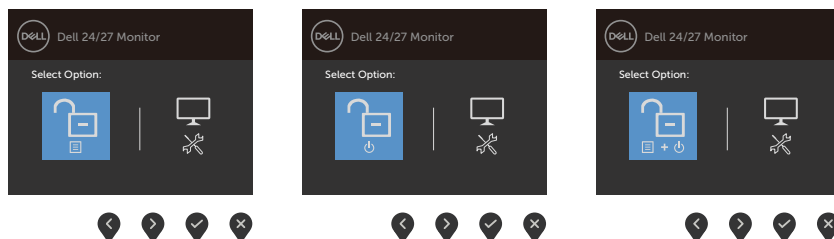
| Optionen | Beschreibung |
|--|--|
| 1  Menütasten sperren | Wählen Sie diese Option zum Sperren der Bildschirmmenüfunktion. |
| 2  Ein-/Austaste sperren | Sperren Sie mit dieser Option die Ein-/Austaste. Dadurch wird verhindert, dass der Nutzer den Monitor mit der die Ein-/Austaste ausschaltet. |
| 3  Menütasten und Ein-/Austaste sperren | Sperren Sie mit dieser Option das Bildschirmmenü und die Ein-/Austaste, um den Monitor auszuschalten. |







| Optionen | Beschreibung |
|---|---|
| 4  <p>Integrierte Diagnostik</p> | Führen Sie mit dieser Option die integrierte Diagnose aus, siehe Integrierte Diagnose . |

So sperren Sie die Tasten.

Halten Sie die Taste 4 vier Sekunden gedrückt, bis ein Menü am Bildschirm angezeigt wird. Die folgende Tabelle beschreibt die Optionen zur Freigabe der Bedientasten an der Frontblende.

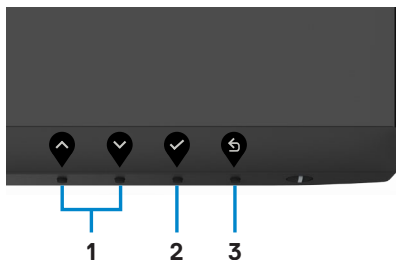






| Optionen | DBeschreibung |
|---|---|
| 1  <p>Menütasten freigeben</p> | Mit dieser Option entsperren Sie die Bildschirmenüfunktion. |
| 2  <p>Ein-/Austaste freigeben</p> | Entsperren Sie mit dieser Option die Ein-/Austaste, um den Monitor auszuschalten. |
| 3  <p>Menütasten und Ein-/Austaste freigeben</p> | Entsperren Sie mit dieser Option das Bildschirmenü und die Ein-/Austaste, um den Monitor auszuschalten. |
| 4  <p>Integrierte Diagnostik</p> | Führen Sie mit dieser Option die integrierte Diagnose aus, siehe Integrierte Diagnose . |



Taste an der-Frontblende

Verwenden Sie zur Anpassung der Bildeinstellungen die Tasten an der Vorderseite des Monitors.





| Taste an der -Frontblende | Beschreibung |
|--|--|
| 1  Aufwärts  Abwärts | Passen Sie mit den Tasten Aufwärts (erhöhen) und Abwärts (verringern) die Elemente im OSD-Menü an. |
| 2  OK | Bestätigen Sie Ihre Auswahl mit der OK-Taste. |
| 3  Zurück | Mit der Zurück-Taste kehren Sie zum vorherigen Menü zurück. |

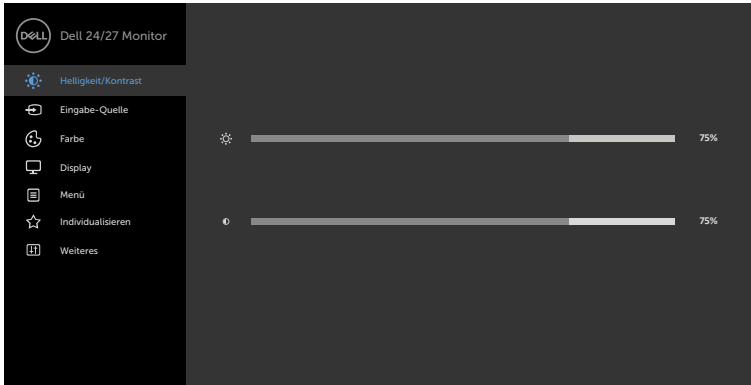


Bildschirmmenü (OSD) verwenden

Menüsystem aufrufen


 **HINWEIS:** Änderungen am OSD-Menü werden automatisch gespeichert, wenn Sie ein anderes OSD-Menü aufrufen, das OSD-Menü verlassen oder warten, bis das OSD-Menü automatisch ausgeblendet wird.

- 1 Drücken Sie zum Öffnen des Bildschirmmenüs und Aufrufen des Hauptmenüs die -Taste.







- 2 Bewegen Sie sich mit den Tasten  und  zwischen den Optionen. Wenn Sie von einem Symbolen zum anderen springen, wird der Optionsname hervorgehoben.
- 3 Drücken Sie zum Aktivieren der hervorgehobenen Option einmal die Taste  oder  oder .
- 4 Wählen Sie mit - und -Tasten den gewünschten Parameter aus.
- 5 Drücken Sie zum Aufrufen des Schiebereglers die -Taste, nehmen Sie dann Ihre Änderungen mit der Taste  oder  entsprechend den Anzeigen im Menü vor.
- 6 Mit  zum vorherigen Menü zurückkehren, mit  annehmen und zum vorherigen Menü zurückkehren.




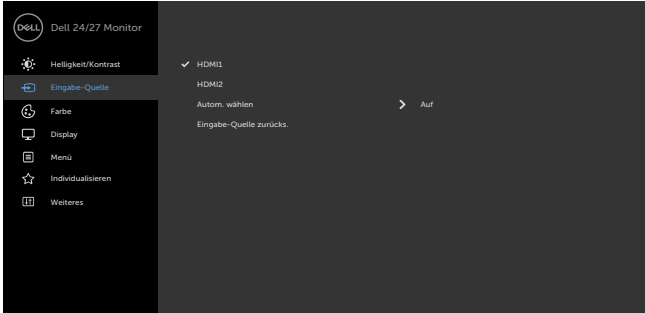







| Symbol | Menü und Untermenüs | Beschreibung |
|--|------------------------------|--|
|  | Helligkeit / Kontrast | Über dieses Menü aktivieren Sie die Helligkeit/Kontrast-Einstellung. |



Helligkeit Die Helligkeit passt die Luminanz der Hintergrundbeleuchtung an (Minimum 0, Maximum 100).
Drücken Sie zum Erhöhen der Helligkeit die -Taste.
Drücken Sie zum Verringern der Helligkeit die -Taste.

Kontrast Passen Sie zuerst die Helligkeit an; stellen Sie den Kontrast dann nur ein, wenn weitere Anpassungen erforderlich sind.
Mit  erhöhen Sie den Kontrast, mit  verringern Sie den Kontrast (von 0 bis 100).
Der Kontrast passt das Verhältnis zwischen Dunkelheit und Helligkeit am Monitor an.



| Symbol | Menü und Untermenüs | Beschreibung |
|--|---|---|
|  | Eingang quelle | Wählen Sie mit dem Eingangquelle-Menü zwischen den unterschiedlichen Videoeingängen aus, die mit Ihrem Monitor verbunden sein können.  |
| | |     |
| | HDMI 1 | Wählen Sie den HDMI1-Eingang, wenn Sie den analogen Anschluss HDMI1 verwenden. Drücken Sie zur Auswahl derHDMI-Eingangsquelle  . |
| | HDMI 2 | Wählen Sie den HDMI2-Eingang, wenn Sie den analogen Anschluss HDMI2 verwenden. Drücken Sie zur Auswahl derHDMI-Eingangsquelle  . |
| | Auto-Auswahl | Wählen Sie mit  die Option Auto-Wahl, damit der Monitor verfügbare Eingangsquellen scannt. |
| | Eingang quelle- stellungen zurück-setzen | Setzt die Eingang squellestellungen auf die werkseitigen Standards zurück. |



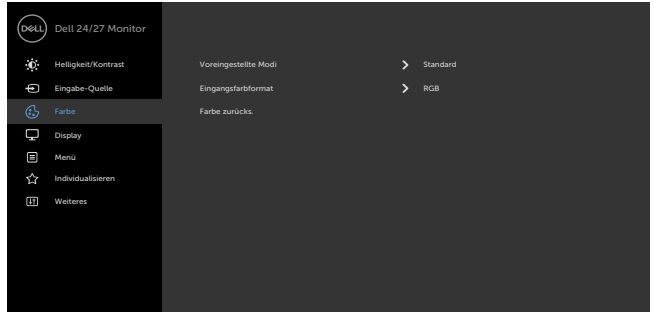
Symbol **Menü und Untermenüs**

Beschreibung



Farbe

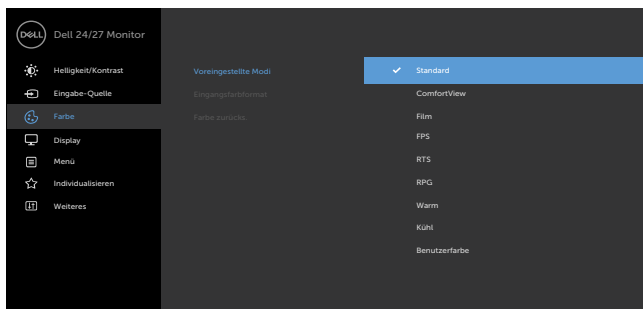
Passen Sie im Menü Farbe den Farbeinstellungsmodus an.



| Symbol | Menü und Untermenüs | Beschreibung |
|--------|---------------------|--------------|
|--------|---------------------|--------------|

Voreingestellter Modus

Wenn Sie Preset Modes (Voreingestellte Modi) wählen, können Sie aus einer Liste zwischen Standard, ComfortView, Movie (Film), FPS, RTS, RPG, Warm, Cool (Kalt) oder Custom Color (Benutzerfarbe) wählen.



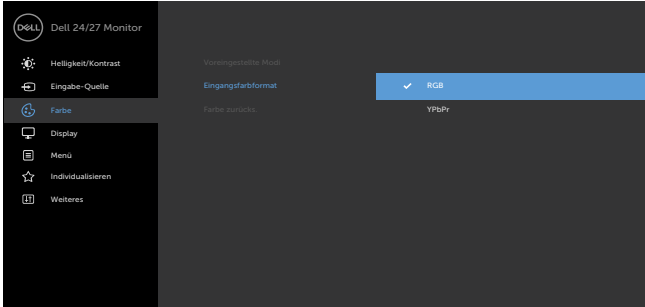







- **Standard:** Standardfarbeinstellungen. Dies ist der voreingestellte Standardmodus.
- **ComfortView:** Verringert die Intensität des vom Bildschirm ausgehenden blauen Lichts für eine komfortablere Betrachtung.






WARNUNG: Zu den möglichen Langzeiteffekten des vom Monitor abgestrahlten blauen Lichts zählen Verletzungen, wie Augenüberlastung, Augenermüdung und Augenschäden. Zudem kann eine längere Nutzung des Monitors bspw. zu Nacken-, Arm-, Rücken- und Schulterschmerzen führen. Weitere Informationen finden Sie unter [Ergonomie](#).

- **Movie (Film):** Lädt die für Filme geeigneten Farbeinstellungen.
- **FPS:** Lädt die für Egoshooter geeigneten Farbeinstellungen.
- **RTS :** Lädt die für Echtzeitstrategiespiele geeigneten Farbeinstellungen.
- **RPG:** Lädt die für Rollenspiele geeigneten Farbeinstellungen.
- **Warm:** Erhöht die Farbtemperatur. Der Bildschirm wirkt mit einem rötlichen/gelblichen Farbton wärmer.
- **Kühl:** Verringert die Farbtemperatur. Der Bildschirm wirkt mit einem bläulichen Farbton kühler.



| Symbol | Menü und Untermenüs | Beschreibung |
|--------|---|---|
| | | <ul style="list-style-type: none"> • Angepasste Farbe: Ermöglicht Ihnen die manuelle Anpassung der Farbeinstellungen. Drücken Sie zum Anpassen der Rot-, Grün- und Blauwerte die Tasten  und  und erstellen Ihren eigenen voreingestellten Farbmodus. |
| | Eingangsfarbformat | <p>Ermöglicht Ihnen die Einstellung des Videoeingangsmodus auf:</p> <ul style="list-style-type: none"> • RGB: Wählen Sie diese Option, falls Ihr Monitor per HDMI Kabel mit einem Computer (oder DVD-Player) verbunden ist. • YPbPr: Wählen Sie diese Option, wenn Ihr DVD-Player nur YPbPr-Ausgabe unterstützt. |
| | |  |
| | |  |
| | Farbton | <p>Passen Sie den Farbton mit  und  zwischen „0“ und „100“ an.</p> <p>HINWEIS: Die Farbton-Einstellung ist nur in den Modi Film und FPS,RTS,RPG verfügbar.</p> |
| | Sättigung | <p>Passen Sie die Sättigung mit  und  zwischen „0“ und „100“ an.</p> <p>HINWEIS: Die Sättigung-Einstellung ist nur in den Modi Film und FPS,RTS,RPG verfügbar.</p> |
| | Farbeeinstellungen zurück-setzen | <p>Setzt die Farbeinstellungen Ihres Monitors auf die werkseitigen Standardeinstellungen zurück.</p> |



| Symbol | Menü und Untermenüs | Beschreibung |
|--|--|---|
|  | Anzeige | <p>Passen Sie das Bild über die Anzeigeeinstellungen an.</p>  |
| | |  |
| | Seitenverhältnis | Wählen Sie das Bildverhältnis zwischen 16:9 (Breitbild) , 4:3 und 5:4 . |
| | Schärfe | Lässt das Bild schärfer oder weicher aussehen. Passen Sie die Schärfe mit  oder  zwischen „0“ und „100“ an. |
| | Ansprechzeit | Ermöglicht Ihnen die Einstellung von Reaktionszeit auf Normal , Schnell oder Extrem . |
| | Anzeigeeinstellungen zurücksetzen | Setzt die Anzeigeeinstellungen auf die werkseitigen Standards zurück. |

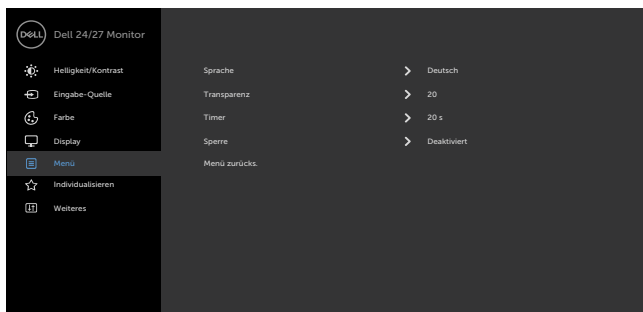


| Symbol | Menü und Untermenüs | Beschreibung |
|--------|---------------------|--------------|
|--------|---------------------|--------------|







Menü

Wählen Sie diese Option, um die OSD-Einstellungen anzupassen, z. B. OSD-Sprache, Dauer der Menüeinblendung auf dem Bildschirm usw.



| | |
|----------------|--|
| Sprache | Stellen Sie die Bildschirmanzeige auf eine von acht Sprachen ein. Englisch, Spanisch, Französisch, Deutsch, Portugiesisch (Brasilianisch), Russisch, Vereinfachtes Chinesisch oder Japanisch. |
|----------------|--|

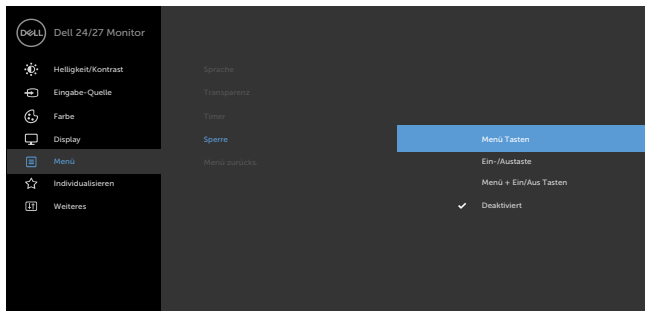
| | |
|--------------------|--|
| Transparenz | Wählen Sie diese Option, um die Menütransparenz mit  und  einzustellen (min. 0 / max. 100). |
|--------------------|--|


| | |
|--------------|--|
| Timer | OSD-Zeitüberschreitung: Stellt ein, wie lange das Bildschirmmenü nach Betätigung einer Taste aktiv bleiben soll. Passen Sie den Schieberegler mit  und  in 1-Sekunden-Schritten auf 5 bis 60 Sekunden an. |
|--------------|--|



| Symbol | Menü und Untermenüs Sperren | Beschreibung |
|--------|-----------------------------|--------------|
|--------|-----------------------------|--------------|

Steuert den Nutzerzugriff auf Anpassungen. Die Tasten werden gesperrt.



- **Menütasten:** Menütasten per OSD sperren.
- **Ein-/Austaste:** Ein-/Austaste per OSD sperren.
- **Menütasten + Ein-/Austaste:** Menütasten und Ein-/Austaste per OSD sperren
- **Deaktivieren:** Halten Sie die  -Taste neben der Ein-/Austaste zur Freigabe der Tasten vier Sekunden gedrückt.

Menüeinstellungen zurücksetzen

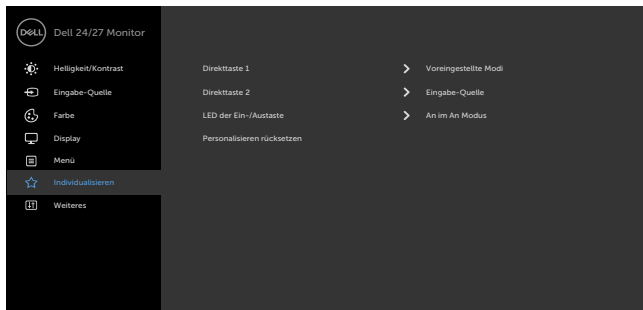
Setzt die Menüeinstellungen auf die werkseitigen Standards zurück.



| Symbol | Menü und Untermenüs | Beschreibung |
|--------|---------------------|--------------|
|--------|---------------------|--------------|



Anpassen



| | |
|-------------------------------|---|
| Schnelltaste 1 | Stellen Sie die Schnelltaste 1 auf Voreinstellungsmodi, Helligkeit/Kontrast, Eingangsquelle, Seitenverhältnis oder Lautstärke ein. |
| Schnelltaste 2 | Stellen Sie die Schnelltaste 2 auf Voreinstellungsmodi, Helligkeit/Kontrast, Eingangsquelle, Seitenverhältnis oder Lautstärke ein. |
| Ein-/Austaste-LED | Ermöglicht Ihnen die Einstellung der Betriebsanzeige zum Energiesparen. |
| Anpassung zurücksetzen | Setzt alle Schnelltasten auf die werksseitigen Standards zurück. |

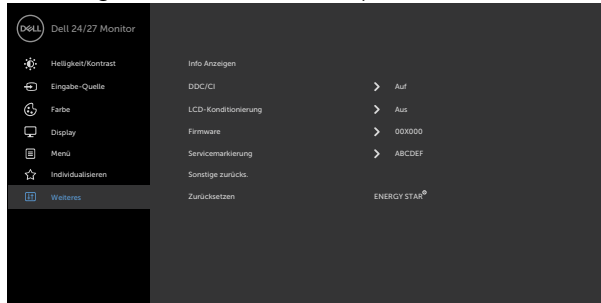


Symbol Menü und Untermenüs **Beschreibung**



Sonstiges

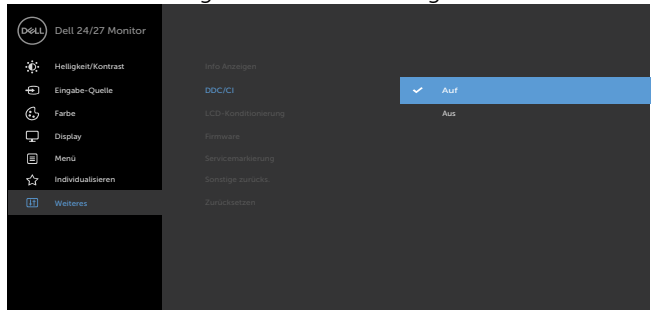
Wählen Sie zum Anpassen der Bildschirmenüestellungen, wie DDC/CI, LCD-Behandlung und so weiter, diese Option.



Info anzeigen Zeigt die aktuellen Monitoreinstellungen.

DDC/CI

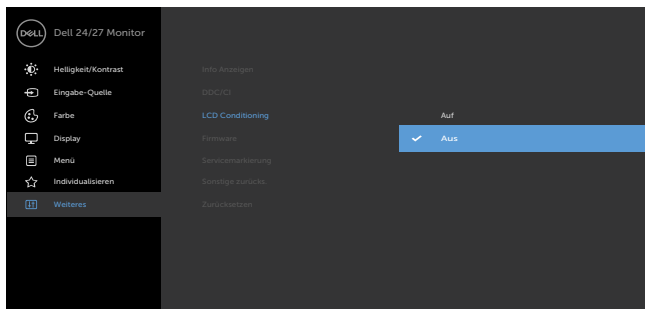
DDC/CI (Display Data Channel/Command Interface) ermöglicht Ihnen die Anpassung der Monitoreinstellungen über die Software an Ihrem Computer. Wählen Sie zum Abschalten dieser Funktion **Aus**. Aktivieren Sie diese Funktion zur Erzielung optimaler Benutzererfahrung und Monitorleistung.



| Symbol | Menü und Untermenüs | Beschreibung |
|--------|---------------------|--------------|
|--------|---------------------|--------------|

**LCD-
Behandlung**

Hilft bei der Reduzierung schwacher Geisterbilder. Je nach Grad der Geisterbilder kann das Programm einige Zeit erfordern. Wählen Sie zum Starten des Vorgangs Ein.



Firmware

Zeigt die Firmware-Version Ihres Monitors.

Service-Tag

Zeigt das Service-Tag. Das Service-Tag ist ein eindeutiger alphanumerischer Identifikator, der Dell die Identifikation von Produktspezifikationen und den Zugriff auf Garantieinformationen ermöglicht

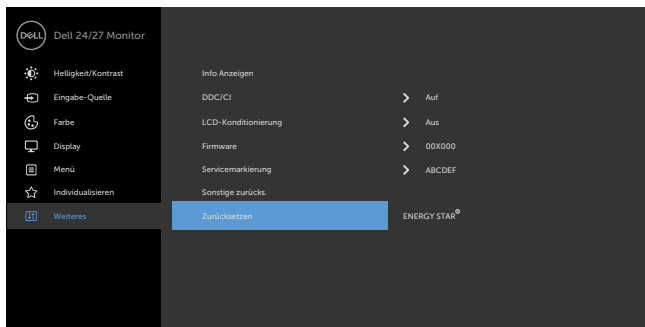
Hinweis: Das Service-Tag ist zudem auf ein Schild an der Unterseite des Ständers gedruckt.

**Sonstige
Einstellungen
zurücksetzen**

Stellt sonstige Einstellungen, wie DDC/CI, auf die werkseitigen Standards zurück.

**Werkseits-
tellungen**

Setzt alle voreingestellten Werte auf die werkseitigen Standardeinstellungen zurück. Es gibt auch Einstellungen für Tests nach ENERGY STAR®.



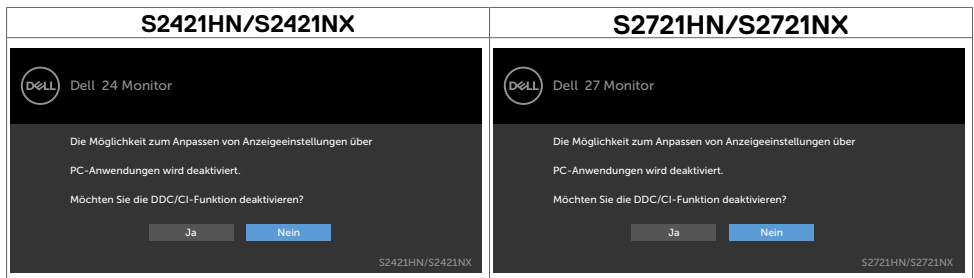
OSD-Warnmeldungen

Wenn der Monitor einen bestimmten Auflösungsmodus nicht unterstützt, erscheint die folgende Meldung:

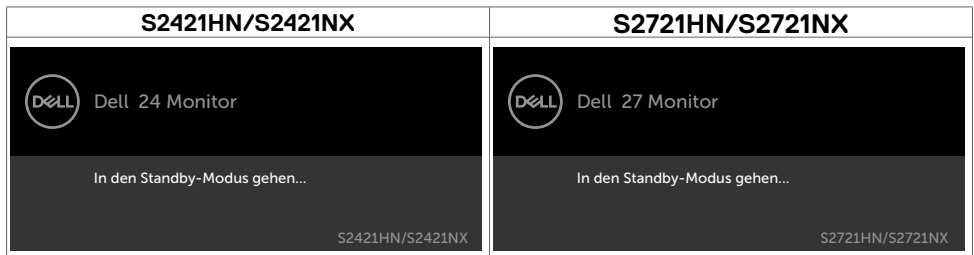


Das bedeutet, dass sich der Monitor mit dem vom Computer empfangenen Signal nicht synchronisieren kann. Siehe [Auflösungsspezifikationen](#) für die horizontalen und vertikalen Frequenzbereiche, die für diesen Monitor adressierbar sind. Empfohlener Modus ist 1920 x 1080.

Sie sehen die folgende Meldung, bevor die DDC/CI-Funktion deaktiviert wird.





Wenn der Monitor den Bereitschaftsmodus aufruft, wird folgende Meldung angezeigt:







Aktivieren Sie den Computer und wecken den Monitor zum Zugriff auf das [OSD](#)



Falls Sie eine andere Taste als die Ein-/Austaste drücken, erscheint je nach ausgewähltem Eingang eine der folgenden Meldungen:

| S2421HN/S2421NX | S2721HN/S2721NX |
|---|---|
|  <p>Dell 24 Monitor</p> <p>Kein HDMI1 Signal von Ihrem Gerät.</p> <p>Drücken Sie auf eine Taste der Tastatur oder bewegen Sie die Maus, um es aufzuwecken. Wenn kein Bild angezeigt wird, drücken Sie erneut auf die Monitortaste und wählen Sie die richtige Eingangsquelle aus.</p> <p>S2421HN/S2421NX</p> |  <p>Dell 27 Monitor</p> <p>Kein HDMI1 Signal von Ihrem Gerät.</p> <p>Drücken Sie auf eine Taste der Tastatur oder bewegen Sie die Maus, um es aufzuwecken. Wenn kein Bild angezeigt wird, drücken Sie erneut auf die Monitortaste und wählen Sie die richtige Eingangsquelle aus.</p> <p>S2721HN/S2721NX</p> |

Falls HDMI1, HDMI2-Eingang ausgewählt und das entsprechende Kabel nicht angeschlossen ist, erscheint ein schwebendes Dialogfenster wie nachstehend gezeigt.

| S2421HN/S2421NX | S2721HN/S2721NX |
|---|---|
|  <p>Dell 24 Monitor</p> <p>Kein HDMI1-Kable</p> <p>Der Monitor wechselt nach 4 Minuten in den Standbymodus.</p> <p>www.dell.com/support/S2421HN www.dell.com/support/S2421NX</p> <p>S2421HN/S2421NX</p> |  <p>Dell 27 Monitor</p> <p>Kein HDMI1-Kable</p> <p>Der Monitor wechselt nach 4 Minuten in den Standbymodus.</p> <p>www.dell.com/support/S2721HN www.dell.com/support/S2721NX</p> <p>S2721HN/S2721NX</p> |
| oder | |
|  <p>Dell 24 Monitor</p> <p>Kein HDMI2-Kable</p> <p>Der Monitor wechselt nach 4 Minuten in den Standbymodus.</p> <p>www.dell.com/support/S2421HN www.dell.com/support/S2421NX</p> <p>S2421HN/S2421NX</p> |  <p>Dell 27 Monitor</p> <p>Kein HDMI2-Kable</p> <p>Der Monitor wechselt nach 4 Minuten in den Standbymodus.</p> <p>www.dell.com/support/S2721HN www.dell.com/support/S2721NX</p> <p>S2721HN/S2721NX</p> |

Siehe [Problemlösung](#) für weitere Informationen.



Maximale Auflösung einstellen

So stellen Sie die maximale Auflösung des Monitors ein:

Unter Windows 7, Windows 8 oder Windows 8.1:

1. Nur bei Windows 8 oder Windows 8.1: Schalten Sie durch Auswahl der Desktop-Kachel zum klassischen Desktop. Bei Windows Vista und Windows 7: Überspringen Sie diesen Schritt.
2. Klicken Sie mit der rechten Maustaste auf den Desktop, klicken Sie dann auf **Screen Resolution (Bildschirmauflösung)**.
3. Klicken Sie auf die Auswahlliste der **Screen Resolution (Bildschirmauflösung)** und wählen Sie **1920 x 1080**.
4. Klicken Sie auf OK.

Unter Windows 10:

1. Klicken Sie mit der rechten Maustaste auf den Desktop, klicken Sie dann auf **Display Settings (Anzeigeeinstellungen)**.
2. Klicken Sie auf **Advanced display settings (Erweiterte Anzeigeeinstellungen)**.
3. Klicken Sie auf die Auswahlliste von **Resolution (Auflösung)** und wählen Sie **1920 x 1080**.
4. Klicken Sie auf **Apply (Übernehmen)**.

Falls **1920 x 1080** nicht als Option angezeigt wird, müssen Sie möglicherweise Ihren Grafiktreiber aktualisieren. Schließen Sie je nach Computer einen der folgenden Schritte ab:

Falls Sie einen Desktop- oder Notebook-PC von Dell haben:

- Rufen Sie <http://www.dell.com/support> auf, geben Sie Ihr Service-Tag ein und laden Sie den aktuellsten Treiber Ihrer Grafikkarte herunter.

Falls Sie einen Computer (Notebook oder Desktop) von einer anderen Marke als Dell nutzen:

- Rufen Sie die Support-Webseite des Computerherstellers auf und laden Sie die aktuellsten Grafiktreiber herunter.
- Rufen Sie die Webseite des Grafikkartenherstellers auf und laden Sie die aktuellsten Grafiktreiber herunter.



Problemlösung

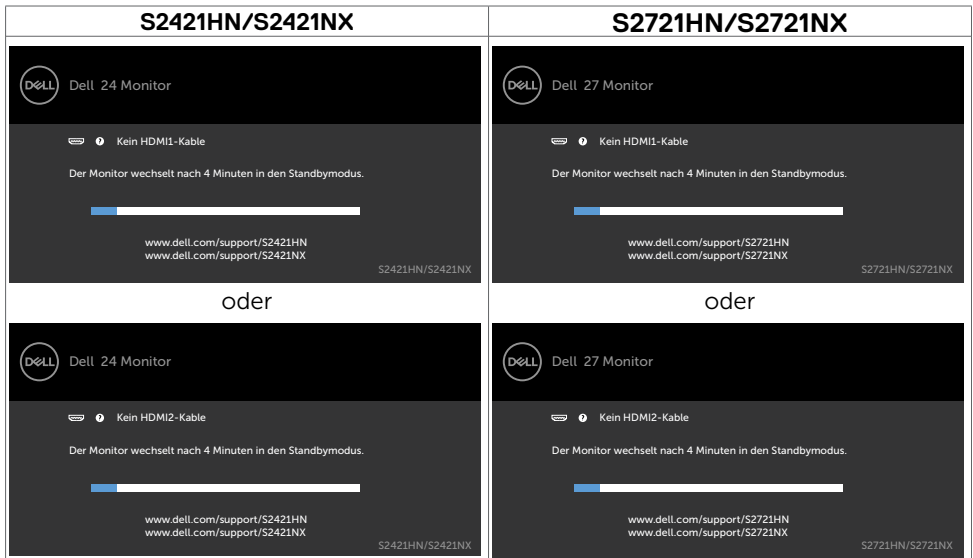
⚠️ WARNUNG: Bevor Sie eines der Verfahren in diesem Abschnitt beginnen, befolgen Sie die [Sicherheitshinweise](#).

Selbsttest

Ihr Monitor besitzt eine Selbsttestfunktion, mit der Sie prüfen können, ob Ihr Monitor richtig funktioniert. Sind Ihr Monitor und der Computer richtig verbunden, aber der Monitorbildschirm bleibt dunkel, führen Sie anhand der nachstehenden Schritte den Monitorselbsttest durch:

1. Schalten Sie Computer und Monitor aus.
2. Trennen Sie das Videokabel von der Rückseite des Computers. Ziehen Sie vor Gewährleistung eines angemessenen Selbsttests alle Videokabel an der Rückseite des Computers ab.
3. Schalten Sie den Monitor ein.

Das schwebende Dialogfenster sollte auf dem Bildschirm (vor schwarzem Hintergrund) erscheinen, wenn der Monitor kein Videosignal erkennen kann und richtig funktioniert. Während des Selbsttestmodus leuchtet die Betriebs-LED durchgehend blau. Je nach ausgewähltem Eingang durchläuft eines der nachstehend gezeigten Dialogfenster kontinuierlich den Bildschirm.

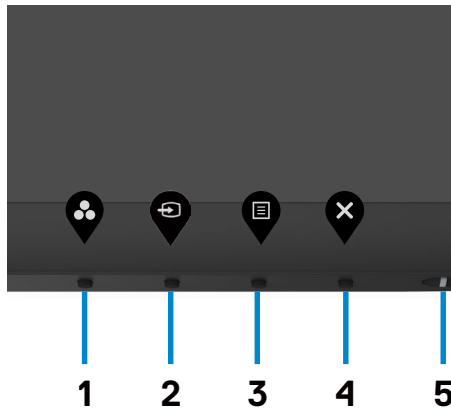


- 4 Dieses Fenster erscheint auch während des normalen Systembetriebs, falls das Videokabel abgezogen wird oder beschädigt ist.
- 5 Schalten Sie Ihren Monitor aus und schließen das Videokabel erneut an; schalten Sie dann Ihren Computer und den Monitor ein.


Falls Ihr Monitorbildschirm nach dem vorherigen Verfahren schwarz bleibt, prüfen Sie Ihren Videocontroller und den Computer, denn Ihr Monitor funktioniert ordnungsgemäß.

Integrierte Diagnose

Ihr Monitor hat ein integriertes Diagnosewerkzeug, das Ihnen bei der Bestimmung hilft, ob die auftretende Bildschirmstörung an Ihrem Monitor oder an Ihrem Computer und der Grafikkarte liegt.



So führen Sie die integrierte Diagnose durch:

1. Stellen Sie sicher, dass der Bildschirm sauber ist (keine Staubpartikel auf der Bildschirmoberfläche).
2. Halten Sie die **Taste 4** vier Sekunden gedrückt, ein Menü wird am Bildschirm angezeigt.
3. Wählen Sie die integrierte Diagnostikoption . Ein grauer Bildschirm erscheint.
4. Untersuchen Sie den Bildschirm sorgfältig auf Abweichungen.
5. Drücken Sie erneut Taste 1 an der Frontblende. Der Bildschirm wird rot.
6. Untersuchen Sie den Bildschirm auf Abweichungen.
7. Wiederholen Sie die Schritte 5 bis 6, um die Anzeige an grünen, blauen, schwarzen und Textbildschirmen zu prüfen.

Der Test ist abgeschlossen, sobald der Textbildschirm erscheint. Drücken Sie zum Verlassen erneut Taste 1.

Falls Sie mit dem integrierten Diagnosewerkzeug keine Bildschirmanomalien feststellen, funktioniert der Monitor richtig. Prüfen Sie Videokarte und Computer.



Allgemeine Probleme

Die folgende Tabelle enthält allgemeine Informationen zu üblichen Monitorproblemen, die auftreten könnten, sowie Korrekturvorschläge:

| Allgemeine Symptome | Was Sie bemerken | Korrekturvorschläge |
|------------------------------------|---|--|
| Kein Video/ Betriebs-LED aus | Kein Bild | <ul style="list-style-type: none">• Stellen Sie sicher, dass das Videokabel richtig und fest mit dem Monitor und dem Computer verbunden ist.• Vergewissern Sie sich, dass die Steckdose richtig funktioniert, indem Sie ein anderes elektrisches Gerät anschließen.• Achten Sie darauf, die Ein-/Austaste vollständig hinunterzudrücken.• Stellen Sie sicher, dass über das Menü Eingangsquelle die richtige Eingangsquelle ausgewählt ist. |
| Kein Video/ Betriebs-LED ein | Kein Bild oder keine Helligkeit | <ul style="list-style-type: none">• Erhöhen Sie Helligkeit und Kontrast über das Bildschirmmenü.• Führen Sie die Selbsttestfunktion des Monitors aus.• Prüfen Sie, ob Kontaktstifte am Videokabelanschluss verbogen oder abgebrochen sind.• Führen Sie die integrierte Diagnose aus.• Stellen Sie sicher, dass über die Taste Eingangsquellenwahl die richtige Eingangsquelle ausgewählt ist. |
| Fehlende Pixel | Punkte auf dem LCD- Bildschirm | <ul style="list-style-type: none">• Schalten Sie das Gerät aus und wieder ein.• Ein durchgehend unaktiver Pixel ist ein natürlicher Defekt, der in der LCD-Technologie auftreten kann.• Weitere Informationen über die Qualitätsrichtlinie für den Dell-Monitor und die Pixel finden Sie auf der Dell Support-Site unter: www.dell.com/support/monitors. |
| Dauerhaft leuchtende Pixel | Helle Punkte auf dem LCD- Bildschirm | <ul style="list-style-type: none">• Schalten Sie das Gerät aus und wieder ein.• Ein durchgehend unaktiver Pixel ist ein natürlicher Defekt, der in der LCD-Technologie auftreten kann.• Weitere Informationen über die Qualitätsrichtlinie für den Dell-Monitor und die Pixel finden Sie auf der Dell Support-Site unter: www.dell.com/support/monitors. |
| Helligkeits probleme | Bild zu dunkel oder zu hell | <ul style="list-style-type: none">• Setzen Sie den Monitor auf die Werkseinstellungen zurück.• Passen Sie Helligkeit und Kontrast über das Bildschirmmenü an. |



| Allgemeine Symptome | Was Sie bemerken | Korrekturvorschläge |
|---|--|--|
| Sicherheitsprobleme | Sichtbare Anzeichen von Rauch oder Funken | <ul style="list-style-type: none"> • Nehmen Sie keine Schritte zur Problemlösung vor. • Wenden Sie sich umgehend an Dell. |
| Periodisch auftretende Probleme | Monitorstörungen treten nur manchmal auf | <ul style="list-style-type: none"> • Stellen Sie sicher, dass das Videokabel richtig und fest mit dem Monitor und dem Computer verbunden ist. • Setzen Sie den Monitor auf die Werkseinstellungen zurück. • Führen Sie den Selbsttest des Monitors aus und prüfen Sie, ob das intermittierende Problem auch im Selbsttestmodus auftritt. |
| Fehlende Farbe | Farbloses Bild | <ul style="list-style-type: none"> • Führen Sie die Selbsttestfunktion des Monitors aus. • Stellen Sie sicher, dass das Videokabel richtig und fest mit dem Monitor und dem Computer verbunden ist. • Prüfen Sie, ob Kontaktstifte am Videokabelanschluss verbogen oder abgebrochen sind. |
| Falsche Farbe | Bildfarbe nicht gut | <ul style="list-style-type: none"> • Ändern Sie je nach Anwendung die Einstellungen der voreingestellten Modi im OSD-Menü Farbe. • Stellen Sie die R/G/B-Werte unter Anpassen ein. Farbe im OSD-Menü Farbe. • Ändern Sie das Eingangsfarbformat unter Erweiterte Einstellungen im OSD auf PC-RGB oder YPbPr ab. • Führen Sie die integrierte Diagnose aus. |
| Ein auf dem Monitor längere Zeit verbliebenes, statisches Bild hat sich eingebrannt | Ein schwacher Schatten von einer statischen Bildanzeige erscheint auf dem Bildschirm | <ul style="list-style-type: none"> • Verwenden Sie die Energieverwaltung, damit sich der Monitor bei Nichtbenutzung ausschaltet (weitere Informationen finden Sie unter Energiesparmodi). • Oder verwenden Sie einen sich dynamisch ändernden Bildschirmschoner. |



Produktspezifisch

| Problem | Was Sie bemerken | Korrekturvorschläge |
|--|--|--|
| Bild ist zu klein | Bild ist zentriert, füllt jedoch nicht den gesamten Anzeigebereich aus | <ul style="list-style-type: none">• Prüfen Sie die Seitenverhältnis-Einstellung im OSD Anzeigeeinstellungen.• Setzen Sie den Monitor auf die Werkseinstellungen zurück. |
| Die Monitoreinstellungen können mit den Tasten an der Frontblende nicht angepasst werden | Das OSD-Menü erscheint nicht auf dem Bildschirm | <ul style="list-style-type: none">• Schalten Sie den Monitor aus, ziehen das Netzkabel und schließen es wieder an; schalten Sie den Monitor wieder ein. |
| Kein Eingangssignal bei Tastenbetätigung | Kein Bild, Licht leuchtet weiß. | <ul style="list-style-type: none">• Überprüfen Sie die Signalquelle. Vergewissern Sie sich, dass sich der Computer nicht im Energiesparmodus befindet. Dazu bewegen Sie die Maus oder drücken eine beliebige Taste an der Tastatur.• Überprüfen Sie, ob das Signalkabel richtig eingesteckt ist. Ziehen Sie nötigenfalls das Signalkabel und stecken Sie es wieder ein.• Setzen Sie den Computer oder das Videoabspielprogramm zurück. |
| Das Bild füllt nicht den gesamten Bildschirm aus. | Das Bild kann nicht die gesamte Bildschirmhöhe oder -breite ausfüllen | <ul style="list-style-type: none">• Je nach Videoformat (Bildseitenverhältnis) von DVDs kann der Monitor ein Vollbild anzeigen.• Führen Sie die integrierte Diagnose aus. |




Anhang

FCC-Hinweis (nur USA) und Informationen zu anderen Richtlinien

FCC-Hinweise und Informationen zu anderen Richtlinien finden Sie auf der Webseite für Richtlinienkonformität unter www.dell.com/regulatory_compliance.

Dell kontaktieren

Kunden in den Vereinigten Staaten rufen die Nummer 800-WWW-DELL (800-999-3355) an

 **HINWEIS:** Falls Sie keine aktive Internetverbindung haben, finden Sie die Kontaktinformationen auf Ihrer Kaufrechnung, dem Lieferschein, Beleg oder im Dell-Produktkatalog.

Dell bietet online und über das Telefon verschiedene Support- und Kundendienstoptionen an. Die Verfügbarkeit kann je nach Land und Produkt variieren, einige Dienste sind in Ihrer Region möglicherweise nicht verfügbar.

- Technische Online-Unterstützung — www.dell.com/support/monitors
- Dell kontaktieren — www.dell.com/contactdell



