



ICY BOX®

Manual IB-PCI224M2-ARGB

PCIe extension card with M.2 M-Key socket for a NVMe SSD

Handbuch IB-PCI224M2-ARGB

PCIe Erweiterungskarte mit M.2 M-Key Sockel für eine NVMe SSD

Manuel Série IB-PCI224M2-ARGB

Carte d'extension avec prise femelle M.2 M-Key pour un NVMe SSD

Manual de IB-PCI224M2-ARGB

Tarjeta de ampliación PCIe con conector hembra M.2 M-Key para una NVMe SSD

Manuale IB-PCI224M2-ARGB

Schede di espansione PCIe con connettore M.2 M-Key per un'unità SSD NVMe

Εγχειρίδιο IB-PCI224M2-ARGB

Κάρτα επέκτασης PCIe με μια πρίζα M-Key για ένα SSD NVMe

Instrukcja obsługi IB-PCI224M2-ARGB

Karta PCIe z gniazdem M.2 M-Key dla jednego dysku SSD NVMe

Manuální IB-PCI224M2-ARGB

Rozšiřující karta PCIe s konektorem M-key pro NVMe SSD

Handmatige IB-PCI224M2-ARGB

PCIe-uitbreidingskaart met M.2 M-Key aansluiting voor één NVMe SSD

Kézi IB-PCI224M2-ARGB

PCIe bővítőkártya M-kulcsos aljzattal egy NVMe SSD



Sicherheitshinweise

Zur Vermeidung körperlicher Schäden, sowie von Sach-, Geräteschäden und Datenverlust beachten Sie bitte folgende Hinweise:

Warnstufen

Signalwort und Sicherheitszeichen kennzeichnen die Warnstufe und geben einen sofortigen Hinweis auf Wahrscheinlichkeit, Art und Schwere der Folgen, wenn die Maßnahmen zur Vermeidung der Gefahr nicht befolgt werden.

GEFAHR warnt vor einer **unmittelbar** gefährlichen Situation, die zum Tod oder zu schweren Verletzungen führen **wird**.

WARNUNG warnt vor einer **möglicherweise** gefährlichen Situation, die zum Tod oder zu schweren Verletzungen führen **kann**.

VORSICHT warnt vor einer **möglicherweise** gefährlichen Situation, die zu leichten Verletzungen führen **kann**.

ACHTUNG warnt vor einer **möglichen** Situation, die zu Sach- und Umweltschäden führen und den Betriebsablauf stören **kann**.

1. Gefahren durch elektrische Spannung

WARNUNG **Kontakt mit elektrisch leitenden Teilen**
Lebensgefahr durch Stromschlag

- vor Benutzung Betriebsanleitung lesen
- vor Arbeiten am Gerät, Spannungsfreiheit sicherstellen
- Kontaktschutzblenden nicht entfernen
- Kontakt mit Spannungsführenden Komponenten vermeiden.
- Steckkontakte nicht mit spitzen und metallischen Gegenständen berühren
- Verwendung nur in dafür vorgesehenen Umgebungen
- Gerät ausschließlich mit Typenschildkonformen Netzteil betreiben!
- Gerät/Netzteil fern von Feuchtigkeit, Flüssigkeit, Dampf und Staub halten
- Eigenständige Modifikationen sind unzulässig
- Gerät nicht während eines Gewitters anschließen
- Geben Sie Ihr Gerät im Reparaturfall in den Fachhandel

2. Gefahren während Montage (wenn vorgesehen)

VORSICHT **Scharfkantige Bauteile**
Finger- oder Handverletzungen bei Zusammenbau (wenn vorgesehen) möglich

- vor Montage, Betriebsanleitung lesen
- Kontakt mit scharfen Kanten oder spitzen Bauteilen vermeiden
- Bauteile nicht mit Gewalt zusammensetzen
- geeignetes Werkzeug verwenden
- nur gegebenenfalls mitgeliefertes Zubehör und Werkzeug verwenden

3. Gefahren durch Wärmeentwicklung

ACHTUNG **Mangelhafte Belüftung des Geräts/Netzteils**



Sicherheitshinweise

Überhitzung und Ausfall des Geräts/Netzteils

- externe Erwärmung vermeiden und Luftaustausch zulassen
- Lüfter-Auslass und passive Kühlkörper freihalten
- direkte Sonneneinstrahlung auf Gerät/Netzteil vermeiden
- ausreichend Umgebungsluft für Gerät/Netzteil sicherstellen
- keine Gegenstände auf dem Gerät/Netzteil abstellen

4. Gefahren durch Kleinteile und Verpackung



WARNUNG

Erstickungsgefahr

Lebensgefahr durch Ersticken oder Verschlucken

- Kleinteile, Zubehör für Kinder unzugänglich verwahren
- Plastiktüten und Verpackung für Kinder unzugänglich verwahren/entsorgen
- Kleinteile und Verpackungen nicht in Kinderhände geben

5. Möglicher Datenverlust

ACHTUNG

Datenverlust bei Inbetriebnahme

Unwiederbringlicher Datenverlust möglich

- Unbedingt Hinweise in der Bedienungsanleitung/Schnellinstallationsanleitung beachten
- Produkt nur verwenden, wenn Spezifikationen erfüllt sind
- Datensicherung vor Inbetriebnahme durchführen
- Datensicherung vor Anschluss neuer Hardware durchführen
- dem Produkt beiliegendes Zubehör verwenden

6. Reinigung des Gerätes

ACHTUNG

Schädigende Reinigungsmittel

Kratzer, Farbveränderungen, Feuchteschäden oder Kurzschluss am Gerät

- vor Reinigung, das Gerät außer Betrieb nehmen
- aggressive bzw. scharfe Reinigungs- und Lösungsmittel sind ungeeignet
- nach der Reinigung sicherstellen, dass keine Restfeuchtigkeit vorhanden ist
- Reinigung der Geräte am besten mit trockenem Antistatik Tuch durchführen

7. Entsorgung des Gerätes

ACHTUNG

Umweltverschmutzung, Wiederverwertung nicht möglich

Mögliche Umweltbelastung durch Bestandteile, Recyclingkreislauf unterbrochen



Dieses auf dem Produkt und der Verpackung angebrachte Symbol zeigt an, dass dieses Produkt nicht mit dem Hausmüll entsorgt werden darf. In Übereinstimmung mit der Richtlinie über Elektro- und Elektronik-Altgeräte (WEEE) darf dieses Elektrogerät und ggf. enthaltene Batterien nicht im normalen Hausmüll oder dem **Gelben Sack** entsorgt werden. Wenn Sie dieses Produkt und ggf. enthaltene Batterien entsorgen möchten, bringen Sie diese bitte zur Verkaufsstelle zurück oder zum Recycling-Sammelpunkt Ihrer Gemeinde.

Bei Fragen kontaktieren Sie gerne unseren Support unter support@raidsonic.de oder besuchen Sie unsere Internetseite www.raidsonic.de.



Safety Information

Please read carefully the following information to prevent injuries, damage to material and device as well as data loss:

Warning levels

Signal words and safety codes indicate the warning level and provide immediate information in terms of the probability of occurrence as well as the type and severity of the consequences if the measures to prevent hazards are not complied with.



Warns of a **directly** hazardous situation causing **death or serious injury**.



Warns of a **potentially** hazardous situation that **may** cause death or serious injury.



Warns of a **potentially** hazardous situation that **may** cause minor injury.



Warns of a **potential** situation that **may** cause material or environmental damage and disrupt operative processes.

1. Risk of electrical shock



Contact with parts conducting electricity

Risk of death by electrical shock

- Read the operating instructions prior to use
- Make sure the device has been de-energised prior to working on it
- Do not remove contact protection panels
- Avoid contact with conducting parts
- Do not bring plug contacts in contact with pointed and metal objects
- Use in intended environments only
- Operate the device using a power unit meeting the specifications of the type plate only!
- Keep the device/power unit away from humidity, liquid, vapour and dust
- Do not modify the device
- Do not connect the device during thunderstorms
- Approach specialist retailers if you require repairs

2. Hazards during assembly (if intended)



Sharp components

Potential injuries to fingers or hands during assembly (if intended)

- Read the operating instructions prior to assembly
- Avoid coming into contact with sharp edges or pointed components
- Do not force components together
- Use suitable tools
- Use potentially enclosed accessories and tools only

3. Hazards caused by a development of heat



Insufficient device/power unit ventilation

Overheating and failure of the device/power unit

- Prevent externally heating up components and ensure an exchange of air



Safety Information

- Do not cover the fan outlet and passive cooling elements
- Avoid direct sunlight on the device/power unit
- Guarantee sufficient ambient air for the device/power unit
- Do not place objects on the device/power unit

4. Hazards caused by very small parts and packaging



WARNING

Risk of suffocation

Risk of death by suffocation or swallowing

- Keep small parts and accessories away from children
- Store/dispose of plastic bags and packaging in an area that is inaccessible to children
- Do not hand over small parts and packaging to children

5. Potential data loss

IMPORTANT

Data lost during commissioning

Potentially irreversible data loss

- Always comply with the information in the operating instructions/quick installation guide
- Exclusively use the product once the specifications have been met
- Back up data prior to commissioning
- Back up data prior to connecting new hardware
- Use accessories enclosed with the product

6. Cleaning the device

IMPORTANT

Harmful cleaning agents

Scratches, discolouration, damage caused by moisture or short circuit in the device

- Disconnect the device prior to cleaning
- Aggressive or intense cleaning agents and solvents are unsuitable
- Make sure there is no residual moisture after cleaning
- We recommend cleaning devices using a dry, anti-static cloth

7. Disposing of the device

IMPORTANT

Environmental pollution, unsuitable for recycling

Potential environmental pollution caused by components, recycling circle interrupted



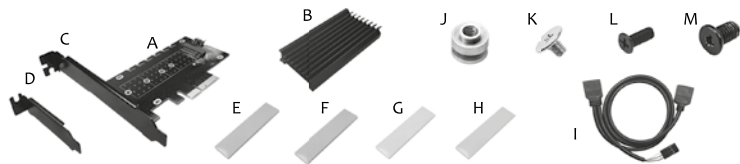
This icon on product and packaging indicates that this product must not be disposed of as part of domestic waste. In compliance with the Waste Electrical and Electronic Equipment Directive (WEEE) this electrical device and potentially included batteries must not be disposed of in conventional, domestic waste or **recycling waste**. If you would like to dispose of this product and potentially included batteries, please return it to the retailer or your local waste disposal and recycling point.

If you have any questions, please do not hesitate to contact our support at support@raidsonic.de or visit our website at www.raidsonic.de.



Manual IB-PCI224M2-ARGB

1. Packing content



- A** 1x IB-PCI224M2-ARGB
- B** 1x Heat sink
- C** 1x High-Profile bracket
- D** 1x Low-Profile bracket
- E,F,G,H** 4x Thermal pad (70 mm)
- I** 1x 3-Pin ARGB cable
- J,K,L,M** 1x Screws Set
- 1x Manual

2. Key features

- Converts 1x M.2 NVMe SSD to PCIe 4.0 x4
- Large passive heat sink for ideal heat dissipation
- Stylish ARGB LED illumination via 3-pin connector
- Supports M.2 size 22x 30/42/60/80
- Data transfer rate up to 64 Gbit/s (PCIe 4.0 x4)
- Use of double-sided SSDs possible
- Optionally low or high-profile slot bracket

3. Installation

Before starting the installation, make sure that your body is electrically discharged. Earth your body e.g. by briefly touching a heating pipe. Discharging on contact with the board can cause irreparable damage.

Thick pad: single sided SSD

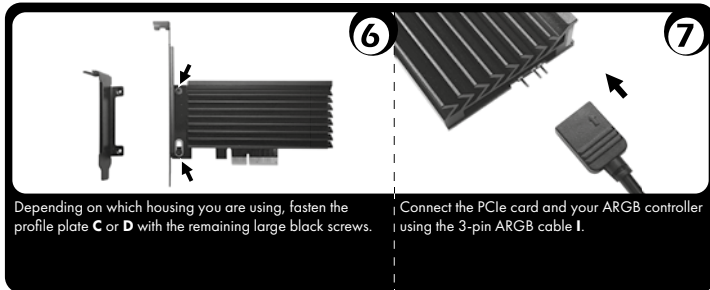
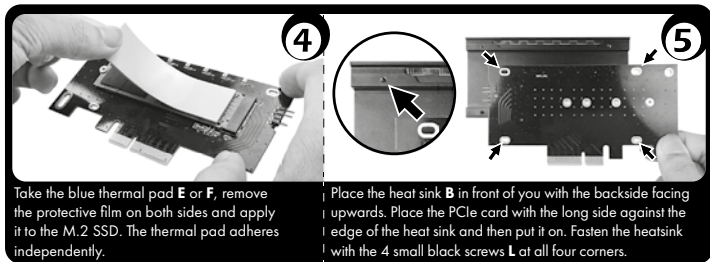
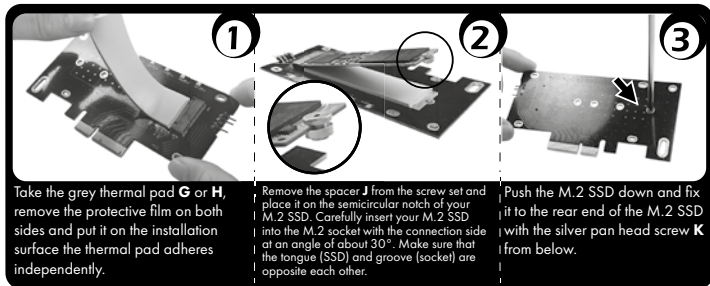
Thin pad: double sided SSD

If the pad is too long, you can always shorten it to the required length with scissors before removing the protective film.

Avoid dust and dirt between the board and the heat conducting pad and apply the heat conducting pad immediately after removing the protective film.

Before inserting the assembled PCIe card into your system, make sure that the system is shut down and disconnected from the power supply.

Manual IB-PCI224M2-ARGB





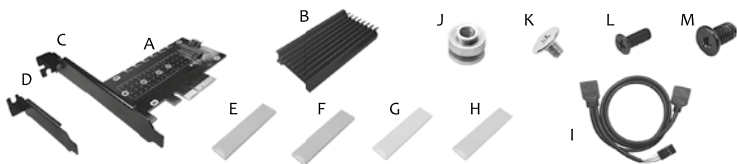
Manual IB-PCI224M2-ARGB

Please note the following important instructions for startup

- The external SSD cannot be connected or disconnected while the computer is running.
- A new SSD must first be initialized, partitioned and formatted by the operating system to be displayed by the system.
- If the SSD is not immediately recognized by the system, please check: whether the SSD is initialized, partitioned and formatted.
- PCIe M.2 SSDs become very warm when used. If you want to remove the SSD or PCIe card, wait approx. 5-10 minutes after shutting down the system until the card has cooled down.

Handbuch IB-PCI224M2-ARGB

1. Verpackungsinhalt



A	1x IB-PCI224M2-ARGB
B	1x Kühlkörper
C	1x High-Profile Slotblech
D	1x Low-Profile Slotblech
E,F,G,H	4x Wärmeleitpads (70 mm)
I	1x 3-Pin ARGB Kabel
J,K,L,M	1x Schraubenset
	1x Handbuch

2. Hautmerkmale

- Konvertiert 1x M.2 NVMe SSD zu PCIe 4.0 x4
- Großer passiv Kühlkörper zur idealen Wärmeableitung
- Stylishes ARGB LED Beleuchtung über 3-Pin Anschluss
- Unterstützt M.2 Größe 22x 30/42/60/80
- Datentransferrate bis zu 64 Gbit/s (PCIe 4.0 x4)
- Verwendung von zweiseitig bestückten SSDs möglich
- Wahlweise Low oder High Profile Slotblech

3. Installation

Bevor Sie mit der Installation starten, stellen Sie sicher, dass Ihr Körper elektrisch entladen ist. Erden Sie ihren Körper z.B. indem Sie kurz an ein Heizungsrohr fassen. Entladen Sie sich beim Kontakt mit der Platine, kann diese irreparabel Beschädigt werden.

Dickes Pad: einseitig bestückte SSD


Dünnes Pad: beidseitig bestückte SSD

Ist das Pad zu lang können Sie es jederzeit mit einer Schere auf die benötigte Länge kürzen, bevor die Schutzfolie entfernt wird.

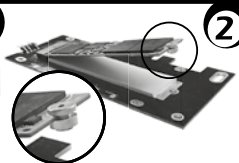
Vermeiden Sie Staub und Dreck zwischen Platine und Wärmeleitpad und tragen Sie das Wärmeleitpad unmittelbar nach entfernen der Schutzfolie auf.

Bevor Sie die fertig zusammengesetzte PCIe Karte in Ihr System einsetzen, stellen Sie sicher, dass das System heruntergefahren und vom Stromnetz getrennt ist.

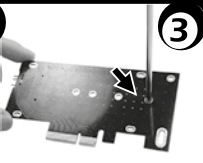
Handbuch IB-PCI224M2-ARGB



1



2



3

Nehmen Sie das graue Wärmeleitpad **G** oder **H**, entfernen die Schutzfolie auf beiden Seiten, und bringen Sie es auf der Installationsfläche auf. Das Wärmeleitpad haftet eigenständig.

Entnehmen Sie dem Schraubenset den Abstandshalter **J** und stecken Sie diesen auf die halbrunde Kerbe Ihrer M.2 SSD. Stecken Sie Ihre M.2 SSD Karte mit der Anschlussseite vorsichtig in einem Winkel von ca. 30° in den M.2 Sockel. Achten Sie dabei darauf, dass Nut (SSD) und Feder (Sockel) sich gegenüberliegen.

Drücken Sie dann die M.2 SSD nach unten und fixieren sie mit der silbernen Flachkopfschraube **K** von Unten am hinteren Ende der M.2 SSD.



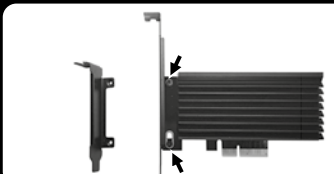
4



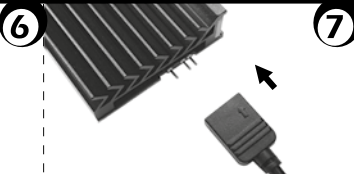
5

Nehmen Sie das blaue Wärmeleitpad **E** oder **F**, entfernen die Schutzfolie auf beiden Seiten, und bringen Sie es auf der M.2 SSD auf. Das Wärmeleitpad haftet eigenständig.

Legen Sie den Kühlkörper **B** mit der Rückseite nach oben vor sich hin. Legen Sie die PCIe Karte mit der langen Seite an die Stoßkante des Kühlkörpers an und legen Sie anschließend auf. Schrauben Sie den Kühlkörper mit den 4 kleinen schwarzen Schrauben **L** an allen vier Ecken fest.



6



7

Je nachdem welches Gehäuse Sie verwenden, befestigen Sie mit den verbleibenden großen schwarzen Schrauben das Profilblech **C** oder **D**.

Verbinden Sie die PCIe Karte und Ihren ARGB Controller mit Hilfe des 3-Pin ARGB Kabels **I**.



Handbuch IB-PCI224M2-ARGB

Bitte nehmen Sie folgende wichtige Hinweise zur Inbetriebnahme zur Kenntnis

- Die externe SSD kann nicht im laufenden Betrieb des Rechners angeschlossen oder von diesem getrennt werden.
- Eine neue SSD muss vom Betriebssystem erst initialisiert, partitioniert und formatiert werden, um vom System angezeigt zu werden.
- Wenn die SSD nicht sofort vom System erkannt wird, bitte prüfen:
ob die SSD initialisiert, partitioniert und formatiert ist.
- PCIe (NVMe) M.2 SSDs werden bei Benutzung sehr warm. Sollte Sie die SSD oder die PCIe Karte demontieren wollen, warten Sie ca. 5-10 min nach herunterfahren des Systems bis die Karte abgekühlt ist.



© Copyright 2020 by RaidSonic Technology GmbH. All Rights Reserved

The information contained in this manual is believed to be accurate and reliable. RaidSonic Technology GmbH assumes no responsibility for any errors contained in this manual. RaidSonic Technology GmbH reserves the right to make changes in the specifications and/or design of the above mentioned product without prior notice. The diagrams contained in this manual may also not fully represent the product that you are using and are there for illustration purposes only. RaidSonic Technology GmbH assumes no responsibility for any differences between the product mentioned in this manual and the product you may have. Apple and macOS, MAC, iTunes and Macintosh are registered trademarks of Apple Computer Inc. Microsoft, Windows and the Windows logo are registered trademarks of Microsoft Corporation.