

ThinkPad P1 Gen 3/X1 Extreme Gen 3

Setup Guide

Guide de configuration

Einrichtungsanleitung

Guida di configurazione

Installatiegids

Manual de Configuração

Lenovo

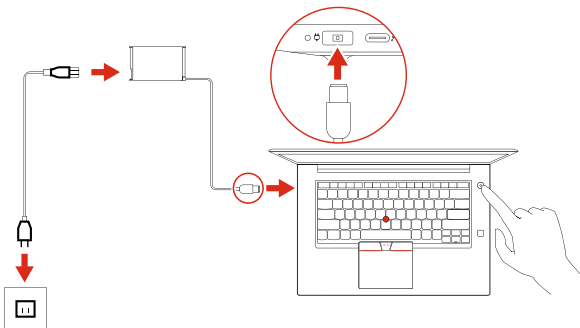
For Barcode Position Only

Printed in China

PN: SP40T80277

Initial Setup

Configuration initiale | Erstkonfiguration | Configurazione iniziale | Eerste installatie | Configuração inicial



Features

Fonctions | Merkmale | Funzioni | Voorzieningen | Funcionalidades



Easy control | Contrôle aisé | Einfache Steuerung | Controllo semplice | Eenvoudige bediening | Controllo facilitado



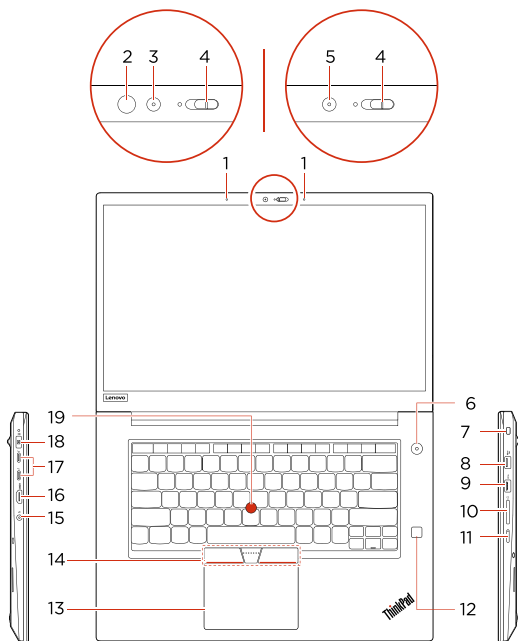
<https://support.lenovo.com/us/en/videos/vid500145>



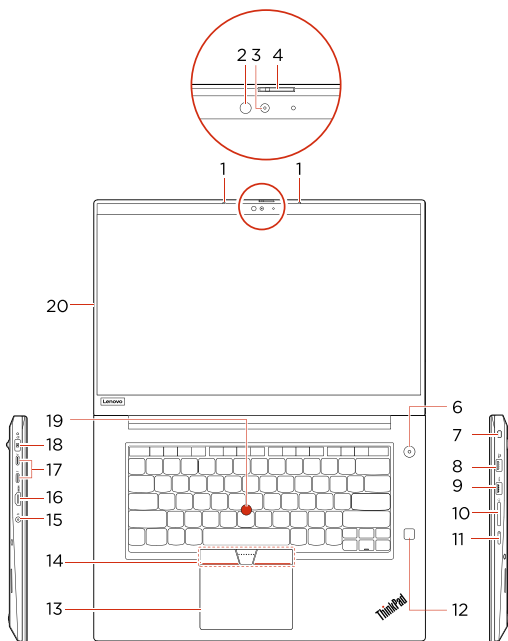
Overview

Présentation | Überblick | Panoramica | Overzicht | Descrição geral

For non-touch model | Pour les modèles non tactiles | Für Nicht-Touch-Modell | Per il modello non touch | Voor modellen zonder touch | Para modelo não-tátil



For touch model | Pour les modèles tactiles | Für Touch-Modell | Per il modello touch | Voor modellen met touch | Para modelo tátil



- | | |
|--------------------------------------|--|
| 1. Microphones | * 11. Nano-SIM-card tray |
| * 2. Infrared LED | 12. Fingerprint reader |
| * 3. Camera with IR function | 13. Trackpad |
| * 4. ThinkShutter | 14. TrackPoint® buttons |
| * 5. Camera | 15. Audio connector |
| 6. Power button | 16. HDMI™ connector |
| 7. Security-lock slot | 17. Thunderbolt™ 3 connectors (USB-C™) |
| 8. Always On USB 3.2 connector Gen 1 | 18. Power connector |
| 9. USB 3.2 connector Gen 1 | 19. TrackPoint pointing stick |
| 10. Media-card slot | 20. Multi-touch screen |

i Read the statement on USB transfer rate in the *User Guide*. Refer to the *Safety and Warranty Guide* for accessing the *User Guide*.

- | | |
|---------------------------------------|---|
| 1. Microphones | * 11. Plateau pour carte nano-SIM |
| * 2. Voyant infrarouge | 12. Lecteur d'empreintes digitales |
| * 3. Caméra avec fonction infrarouge | 13. Pavé tactile |
| * 4. ThinkShutter | 14. Boutons TrackPoint® |
| * 5. Caméra | 15. Connecteur audio |
| 6. Bouton d'alimentation | 16. Connecteur HDMI™ |
| 7. Prise de sécurité | 17. Connecteurs Thunderbolt™ 3 (USB-C™) |
| 8. Connecteur Always On USB 3.2 Gen 1 | 18. Connecteur d'alimentation |
| 9. Connecteur USB 3.2 Gen 1 | 19. Dispositif de pointage TrackPoint |
| 10. Logement pour carte mémoire | 20. Écran tactile multipoint |

i Lire la déclaration sur le taux de transfert USB dans le *Guide d'utilisation*. Reportez-vous aux *consignes de sécurité et déclaration de garantie* pour accéder au *Guide d'utilisation*.

- | | |
|--------------------------------------|--|
| 1. Mikrofone | * 11. Nano-SIM-Karteneinschub |
| * 2. Infrarot-LED | 12. Lesegerät für Fingerabdrücke |
| * 3. Kamera mit IR-Funktion | 13. Trackpad |
| * 4. ThinkShutter | 14. TrackPoint®-Klicktasten |
| * 5. Kamera | 15. Audioanschluss |
| 6. Betriebsspannungsschalter | 16. HDMI™-Anschluss |
| 7. Schlitz für Sicherheitsschloss | 17. Thunderbolt™ 3-Anschlüsse (USB-C™) |
| 8. Always On USB 3.2-Anschluss Gen 1 | 18. Netzteilanschluss |
| 9. USB 3.2-Anschluss Gen 1 | 19. TrackPoint-Stift |
| 10. Speicherkartensteckplatz | 20. Multitouchscreen |

i Lesen Sie den Hinweis zur USB-Übertragungsrates im *Benutzerhandbuch*. Informationen zum Zugriff auf das *Benutzerhandbuch* finden Sie im *Handbuch Sicherheit und Garantie*.

- | | |
|---------------------------------------|--|
| 1. Microfoni | * 11. Vassoio per schede nano-SIM |
| * 2. LED a infrarossi | 12. Lettore di impronte digitali |
| * 3. Fotocamera con funzione IR | 13. Trackpad |
| * 4. ThinkShutter | 14. Pulsanti TrackPoint® |
| * 5. Fotocamera | 15. Connettore audio |
| 6. Pulsante di alimentazione | 16. Connettore HDMI™ |
| 7. Slot del blocco di sicurezza | 17. Connettore Thunderbolt™ 3 (USB-C™) |
| 8. Connettore Always On USB 3.2 Gen 1 | 18. Connettore di alimentazione |
| 9. Connettore USB 3.2 Gen 1 | 19. Levetta di puntamento TrackPoint |
| 10. Slot per schede di supporti | 20. Schermo multitouch |

i Leggere le informazioni sulla velocità di trasferimento USB nella *Guida per l'utente*. Fare riferimento alla *Guida in materia di sicurezza e garanzia* per accedere alla *Guida per l'utente*.

- | | |
|--|---|
| 1. Microfoons | * 11. Nano-SIM-kaartlade |
| * 2. Infrarood-lampje | 12. Vingerafdruklezer |
| * 3. Camera met IR-functie | 13. Trackpad |
| * 4. ThinkShutter | 14. TrackPoint®-knoppen |
| * 5. Camera | 15. Audioaansluiting |
| 6. Aan/uit-knop | 16. HDMI™-aansluiting |
| 7. Beveiligingsslot | 17. Thunderbolt™ 3-aansluitingen (USB-C™) |
| 8. Always On USB 3.2 Gen 1-aansluiting | 18. Voedingsaansluiting |
| 9. USB 3.2 Gen 1-aansluiting | 19. TrackPoint-aanwijsknopje |
| 10. Geheugenkaartsleuf | 20. Multitouch-scherm |

i Lees de verklaring over de USB-overdrachtssnelheid in de *Gebruikershandleiding*. Raadpleeg de *Handleiding veiligheid en garantie* voor toegang tot de *Gebruikershandleiding*.

- | | |
|---------------------------------------|--|
| 1. Microfones | * 11. Tabuleiro para cartões nano-SIM |
| * 2. LED infravermelho | 12. Leitor de impressões digitais |
| * 3. Câmara com função de IV | 13. Paineil tátil |
| * 4. ThinkShutter | 14. Botões do TrackPoint® |
| * 5. Câmara | 15. Conector de áudio |
| 6. Botão para ligar/desligar | 16. Conector HDMI™ |
| 7. Ranhura de bloqueio para segurança | 17. Conectores Thunderbolt™ 3 (USB-C™) |
| 8. Conector Always On USB 3.2 Gen 1 | 18. Conector de alimentação |
| 9. Conector USB 3.2 Gen 1 | 19. Ponto de deslocamento do rato TrackPoint |
| 10. Ranhura para cartões de suporte | 20. Ecrã multitoque |

i Leia a declaração relativa à velocidade de transferência USB no *Manual do Utilizador*. Consulte o *Manual de Segurança e Garantia* para aceder ao *Manual do Utilizador*.

Additional information

Informations complémentaires | Zusätzliche Informationen | Informazioni aggiuntive | Aanvullende informatie | Informações adicionais

Specific absorption rate (SAR)

YOUR DEVICE MEETS INTERNATIONAL GUIDELINES FOR EXPOSURE TO RADIO WAVES.

Your device is designed not to exceed the limits for exposure to radio waves (radio frequency electromagnetic fields) recommended by ICNIRP international guidelines.

| Item | Body-worn SAR | Limb SAR |
|---|---------------|------------|
| 10g SAR limit | 2 W/kg | 4 W/kg |
| Maximum SAR with 0 mm separation distance | 0.967 W/kg | 2.512 W/kg |

To limit exposure from radio waves, use the device under good radio signal conditions and keep the antennas furthest from your body and that of other people. Pregnant women should keep the antennas away from their stomach and adolescences away from their lower abdomen. Wearers of electronic implant devices (pacemakers, insulin pumps, neurostimulators, etc.) should maintain a distance greater than 15 centimeters between the radio device and the implant device. Obey all local restrictions when using your device in public areas, such as hospitals, airplanes, or schools.

For more information, go to <https://support.lenovo.com/us/en/solutions/sar>.

European Union (EU) / United Kingdom (UK) – Radio Equipment Compliance

Hereby, Lenovo declares that the radio equipment types ThinkPad P1 Gen 3 and ThinkPad X1 Extreme Gen 3 are in compliance with Directive 2014/53/EU, as well as UK Radio Equipment Regulations SI 2017 No. 1206.

The full texts of the system declarations of conformity are available at: <https://www.lenovo.com/us/en/compliance/eu-doc> for EU and <https://www.lenovo.com/us/en/compliance/uk-doc> for UK.

This radio equipment operates with the following frequency bands and maximum radio-frequency power:

| Technology | Frequency band [MHz] | Maximum transmit power |
|-------------------------|----------------------|------------------------|
| WLAN 802.11b/g/n/ax | 2400 - 2483.5 | < 20 dBm |
| WLAN 802.11a/n/ac/ax | 5150 - 5725 | < 23 dBm |
| WLAN 802.11a/n/ac/ax | 5725 - 5875 | < 13.98 dBm |
| Bluetooth BR/EDR/LE | 2400 - 2483.5 | < 20 dBm |
| WWAN UMS | 1/8 | < 24.5 dBm |
| WWAN LTE | 1/3/7/8/20/28 | < 24 dBm |
| WWAN LTE | 38/40/42 | < 24 dBm |

Usage of this device is limited to indoor use in the WLAN band 5150 - 5350 MHz.

Débit d'absorption spécifique (DAS)

VOTRE PÉRIPHÉRIQUE EST CONFORME AUX DIRECTIVES INTERNATIONALES RELATIVES À L'EXPOSITION AUX ONDES RADIOÉLECTRIQUES.

Votre appareil est conçu de sorte à ne pas dépasser les limites d'exposition aux ondes radioélectriques (champs électromagnétiques de fréquence radio) recommandées par les directives internationales ICNIRP.

| Élément | DAS de corps | DAS membre |
|---|--------------|------------|
| Limites DAS 10 g | 2 W/kg | 4 W/kg |
| Valeur DAS maximale avec distance de 0 mm | 0.967 W/kg | 2.512 W/kg |

Pour limiter l'exposition d'ondes radio, utilisez le périphérique dans des conditions de signal radio appropriées et conservez les antennes le plus éloigné possible de votre corps et des autres personnes. Les femmes enceintes doivent maintenir les antennes à distance de leur estomac et les adolescents doivent maintenir les antennes à distance de leur abdomen inférieur. Les porteurs d'implants électroniques (stimulateurs cardiaques, pompes à insuline, neurostimulateurs, etc.) doivent maintenir une distance supérieure à 15 centimètres entre le périphérique radio et le dispositif d'implant. Respectez toutes les restrictions locales lorsque vous utilisez votre périphérique dans des zones publiques, telles que les hôpitaux, les avions ou les écoles.

Pour plus d'informations, allez à l'adresse <https://support.lenovo.com/us/en/solutions/sar>.

Union européenne / Royaume-Uni - Conformité à la directive concernant l'équipement radio

Lenovo déclare par la présente que les équipements radio de types ThinkPad P1 Gen 3 et ThinkPad X1 Extreme Gen 3 sont conformes à la Directive 2014/53/EU ainsi qu'à la réglementation SI 2017 n° 1206 relative à l'équipement radio au Royaume-Uni.

Le texte complet des déclarations de conformité concernant les systèmes est disponible à l'adresse Internet suivante :

<https://www.lenovo.com/us/en/compliance/eu-doc> pour l'Union européenne et <https://www.lenovo.com/us/en/compliance/uk-doc> pour le Royaume-Uni.

Cet équipement radio utilise les bandes de fréquences suivantes et une alimentation à haute fréquence maximum :

| Technologie | Bande de fréquence [MHz] | Niveau de puissance de transmission maximal |
|----------------------|--------------------------|---|
| WLAN 802.11b/g/n/ax | 2 400 - 2 483,5 | < 20 dBm |
| WLAN 802.11a/n/ac/ax | 5 150 - 5 725 | < 23 dBm |
| WLAN 802.11a/n/ac/ax | 5 725 - 5 875 | < 13,98 dBm |
| Bluetooth BR/EDR/LE | 2 400 - 2 483,5 | < 20 dBm |
| WWAN UMTS | 1/8 | < 24,5 dBm |
| WWAN LTE | 1/3/7/8/20/28 | < 24 dBm |
| WWAN LTE | 38/40/42 | < 24 dBm |

Ce périphérique ne peut être utilisé qu'à l'intérieur, dans la bande de fréquences WLAN de 5 150 à 5 350 MHz.

Spécifique Absorptionsrate (SAR)

IHR GERÄT ERFÜLLT DIE INTERNATIONALEN RICHTLINIEN FÜR DIE BELASTUNG DURCH FUNKWELLEN.

Ihre Einheit wurde so konzipiert, dass die in internationalen ICNIRP-Richtlinien empfohlenen Grenzwerte für die Belastung durch Funkwellen (hochfrequente elektromagnetische Felder) nicht überschritten werden.

| Element | SAR am Körper getragen | SAR an Gliedmaßen |
|-------------------------------|------------------------|-------------------|
| SAR-Begrenzung (10 g) | 2 W/kg | 4 W/kg |
| Maximale SAR mit 0 mm Abstand | 0.967 W/kg | 2.512 W/kg |

Um die Belastung durch Funkwellen einzuschränken, verwenden Sie das Gerät unter guten Funksignalbedingungen und halten Sie die Antennen möglichst von Ihrem Körper und anderen Personen fern. Bei schwangeren und heranwachsenden Personen sollte der Abstand zwischen den Antennen und dem Unterleib möglichst groß sein. Träger von elektronischen Implantaten (Herzschrittmacher, Insulinpumpen, Neurostimulatoren usw.) sollten einen Abstand von mindestens 15 cm zwischen der Funkeinheit und ihrem Implantat einhalten. Befolgen Sie alle örtlichen Beschränkungen bei der Verwendung der Einheit in öffentlichen Bereichen, z. B. in Krankenhäusern, Flugzeugen oder Schulen.

Weitere Informationen finden Sie unter <https://support.lenovo.com/us/en/solutions/sar>.

Europäische Union (EU) / Vereinigtes Königreich (UK) - Erfüllung der Funkanlagen-Richtlinie

Lenovo erklärt hiermit, dass die Funkgeräte der Typen ThinkPad P1 Gen 3 und ThinkPad X1 Extreme Gen 3 der EU-Richtlinie 2014/53/EU entsprechen und die UK-Funkanlagen-Richtlinie SI 2017/1206 erfüllen.

Der vollständige Wortlaut der Konformitätserklärungen für das System ist verfügbar unter:

<https://www.lenovo.com/us/en/compliance/eu-doc> für die EU und <https://www.lenovo.com/us/en/compliance/uk-doc> für UK.

Dieses Funkgerät arbeitet mit den folgenden Frequenzbändern und der folgenden maximalen HF-Leistung:

| Technologie | Frequenzband [MHz] | Maximale Übertragungsleistung |
|----------------------|--------------------|-------------------------------|
| WLAN 802.11b/g/n/ax | 2.400 - 2.483,5 | < 20 dBm |
| WLAN 802.11a/n/ac/ax | 5.150 - 5.725 | < 23 dBm |
| WLAN 802.11a/n/ac/ax | 5.725 - 5.875 | < 13,98 dBm |
| Bluetooth BR/EDR/LE | 2.400 - 2.483,5 | < 20 dBm |
| WWAN UMTS | 1/8 | < 24,5 dBm |
| WWAN LTE | 1/3/7/8/20/28 | < 24 dBm |
| WWAN LTE | 38/40/42 | < 24 dBm |

Die Verwendung dieser Einheit ist im Innenbereich auf das Frequenzband von 5.150 bis 5.350 MHz beschränkt.

Requisito SAR (Specific Absorption Rate)

IL DISPOSITIVO RISPETTA LE LINEE GUIDA INTERNAZIONALI SULL'ESPOSIZIONE ALLE ONDE RADIO.

Il dispositivo in uso è progettato per non superare i limiti di esposizione alle onde radio (campi elettromagnetici di frequenza radio) consigliati dalle linee guida internazionali ICNIRP.

| Voce | SAR corporeo | SAR arti |
|---|--------------|------------|
| Limite SAR di 10 g | 2 W/kg | 4 W/kg |
| SAR massimo con distanza di separazione di 0 mm | 0.967 W/kg | 2.512 W/kg |

Per limitare l'esposizione alle onde radio, il dispositivo deve essere utilizzato quando il segnale radio è buono e le antenne devono essere mantenute a una certa distanza dal proprio corpo e da quello di altre persone. Le donne incinte devono tenere le antenne lontane dalla pancia mentre gli adolescenti dalla parte bassa dell'addome. Gli utilizzatori di dispositivi impiantabili elettronici (pacemaker, microinfusori di insulina, neurostimolatori e così via) devono mantenere una distanza superiore a 15 centimetri tra il dispositivo radio e il dispositivo impiantabile. Rispettare tutte le restrizioni locali quando si utilizza il dispositivo nelle aree pubbliche, come ospedali, aerei o scuole.

Per ulteriori informazioni, visitare il sito <https://support.lenovo.com/us/en/solutions/sar>.

Conformità alla direttiva sulle apparecchiature radio per l'Unione Europea (UE) / il Regno Unito (UK)

Con la presente documentazione, Lenovo dichiara che i tipi di apparecchiatura radio ThinkPad P1 Gen 3 e ThinkPad X1 Extreme Gen 3 sono conformi alla direttiva 2014/53/UE e alle normative per le apparecchiature radio del Regno Unito, decreto ministeriale n. 1206 del 2017.

I testi integrali delle dichiarazioni di conformità dei sistemi sono disponibili all'indirizzo: <https://www.lenovo.com/us/en/compliance/eu-doc> per l'Unione Europea e <https://www.lenovo.com/us/en/compliance/uk-doc> per il Regno Unito.

Questa apparecchiatura radio funziona con le seguenti bande di frequenza e di alimentazione a radiofrequenza massime:

| Tecnologia | Banda di frequenza [MHz] | Potenza di trasmissione massima |
|----------------------|--------------------------|---------------------------------|
| WLAN 802.11b/g/n/ax | 2.400 - 2.483,5 | < 20 dBm |
| WLAN 802.11a/n/ac/ax | 5.150 - 5.725 | < 23 dBm |
| WLAN 802.11a/n/ac/ax | 5.725 - 5.875 | < 13,98 dBm |
| Bluetooth BR/EDR/LE | 2.400 - 2.483,5 | < 20 dBm |
| WWAN UMTS | 1/8 | < 24,5 dBm |
| WWAN LTE | 1/3/7/8/20/28 | < 24 dBm |
| WWAN LTE | 38/40/42 | < 24 dBm |

L'utilizzo di questo dispositivo è limitato ad ambienti chiusi in banda WLAN compresa 5.150 e 5.350 MHz.

Specifieke absorptiesnelheid (SAR)

DIT APPARAAT VOLDOET AAN DE INTERNATIONALE RICHTLIJNEN VOOR BLOOTSTELLING AAN RADIOGOLVEN.

Uw apparaat is zodanig ontworpen dat de limieten voor blootstelling aan radiogolven (radiofrequente elektromagnetische velden) die worden aanbevolen door ICNIRP, niet worden overschreden.

| Item | SAR bij dragen op het lichaam | SAR op ledematen |
|--------------------------------------|-------------------------------|------------------|
| 10g SAR-limiet | 2 W/kg | 4 W/kg |
| Maximale SAR-waarde bij 0 mm afstand | 0.967 W/kg | 2.512 W/kg |

Om de blootstelling aan radiogolven te beperken, moet het apparaat worden gebruikt in situaties met goede signaalontvangst, met de antenne zo ver mogelijk weg van uw lichaam en lichamen van andere personen. Zwangere vrouwen moeten de antennes uit de buurt van hun buik houden; volwassene moeten de antennes uit de buurt van hun onderbuik houden. Personen bij wie een elektronisch apparaat is geïmplanteerd (pacemaker, insulinepomp, neurostimulator e.d.) moeten een afstand van meer dan 15 centimeter aanhouden tussen het radiografische toestel en het geïmplanteerde apparaat. Volg alle plaatselijk geldende beperkingen bij het gebruik van dit apparaat in openbare ruimten, zoals ziekenhuizen, vliegtuigen of scholen.

Ga voor meer informatie naar <https://support.lenovo.com/us/en/solutions/sar>.

Europese Unie (EU) / Verenigd Koninkrijk (VK) — Naleving van richtlijnen voor radioapparatuur

Hierbij verklaart Lenovo dat de radioapparatuur van het type ThinkPad P1 Gen 3 en ThinkPad X1 Extreme Gen 3 voldoet aan Richtlijn 2014/53/EU en aan de Britse regelgeving voor radioapparatuur SI 2017 No. 1206.

De volledige tekst van de conformiteitsverklaringen voor dit systeem is beschikbaar op:
<https://www.lenovo.com/us/en/compliance/eu-doc> voor de EU en
<https://www.lenovo.com/us/en/compliance/uk-doc> voor het VK.

Deze radioapparatuur werkt met de volgende frequentiebanden en maximaal radiofrequentievermogen:

| Technologie | Frequentieband [MHz] | Maximaal zendvermogen |
|----------------------|----------------------|-----------------------|
| WLAN 802.11b/g/n/ax | 2400 - 2483,5 | < 20 dBm |
| WLAN 802.11a/n/ac/ax | 5150 - 5725 | < 23 dBm |
| WLAN 802.11a/n/ac/ax | 5725 - 5875 | < 13,98 dBm |
| Bluetooth BR/EDR/LE | 2400 - 2483,5 | < 20 dBm |
| WWAN UMTS | 1/8 | < 24,5 dBm |
| WWAN LTE | 1/3/7/8/20/28 | < 24 dBm |
| WWAN LTE | 38/40/42 | < 24 dBm |

Gebruik van dit apparaat is beperkt tot gebruik binnenshuis in de WLAN-band van 5150 tot 5350 MHz.

Taxa de Absorção Específica (SAR)

O SEU DISPOSITIVO CUMPRE AS DIRETRIZES INTERNACIONAIS PARA EXPOSIÇÃO A ONDAS DE RÁDIO.

O seu dispositivo foi concebido de forma a não exceder os limites de exposição a ondas de rádio (campos eletromagnéticos de radiofrequência) recomendados pelas diretrizes internacionais da ICNIRP.

| Item | SAR média relativa a todo o corpo | SAR relativa a membros específicos |
|---|-----------------------------------|------------------------------------|
| Limite SAR de 10g | 2 W/kg | 4 W/kg |
| SAR máxima com distância de separação de 0 mm | 0.967 W/kg | 2.512 W/kg |

Para limitar a exposição às ondas de rádio, utilize o dispositivo em locais com um bom sinal de rádio e mantenha as antenas o mais distantes possível do seu corpo possível e do corpo de outras pessoas. As grávidas deverão manter as antenas longe da zona da barriga e as adolescentes deverão manter as antenas longe da zona inferior do abdômen. Os utilizadores de implantes eletrónicos (estimuladores cardíacos, bombas de insulina, neuroestimuladores, etc.) deverão manter uma distância superior a 15 centímetros entre o dispositivo de rádio e o implante eletrónico. Cumpra todas as restrições locais ao utilizar o seu dispositivo em áreas públicas, como por exemplo, hospitais, aviões ou escolas.

Para obter mais informações, acesse a <https://support.lenovo.com/us/en/solutions/sar>.

União Europeia (UE) / Reino Unido (RU) — Conformidade com o Equipamento de Rádio

Pelo presente, a Lenovo declara que os tipos de equipamento de rádio ThinkPad P1 Gen 3 e ThinkPad X1 Extreme Gen 3 estão em conformidade com a Diretiva 2014/53/UE, bem como com os Regulamentos sobre Equipamento de Rádio do Reino Unido SI 2017 N.º 1206.

Os textos completos das declarações de conformidade do sistema estão disponíveis em: <https://www.lenovo.com/us/en/compliance/eu-doc> para a UE e <https://www.lenovo.com/us/en/compliance/uk-doc> para o RU.

Este equipamento de rádio funciona com as seguintes bandas de frequência e potência de radiofrequência máxima:

| Tecnologia | Banda de frequência [MHz] | Potência de transmissão máxima |
|----------------------|---------------------------|--------------------------------|
| WLAN 802.11b/g/n/ax | 2400 - 2483,5 | < 20 dBm |
| WLAN 802.11a/n/ac/ax | 5150 - 5725 | < 23 dBm |
| WLAN 802.11a/n/ac/ax | 5725 - 5875 | < 13,98 dBm |
| Bluetooth BR/EDR/LE | 2400 - 2483,5 | < 20 dBm |
| WWAN UMTS | 1/8 | < 24,5 dBm |
| WWAN LTE | 1/3/7/8/20/28 | < 24 dBm |
| WWAN LTE | 38/40/42 | < 24 dBm |

A utilização deste dispositivo é limitada à utilização no interior na banda WLAN 5150 - 5350 MHz.

E-manual

Manuel électronique | E-Handbuch | Manuale elettronico | E-handleiding |
Manual eletrônico



Second Edition (May 2021)

© Copyright Lenovo 2020,2021.

LIMITED AND RESTRICTED RIGHTS NOTICE: If data or software is delivered pursuant to a General Services Administration "GSA" contract, use, reproduction, or disclosure is subject to restrictions set forth in Contract No. GS-35F-05925.

Reduce | Reuse | Recycle



