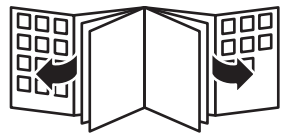


# Baby Monitor

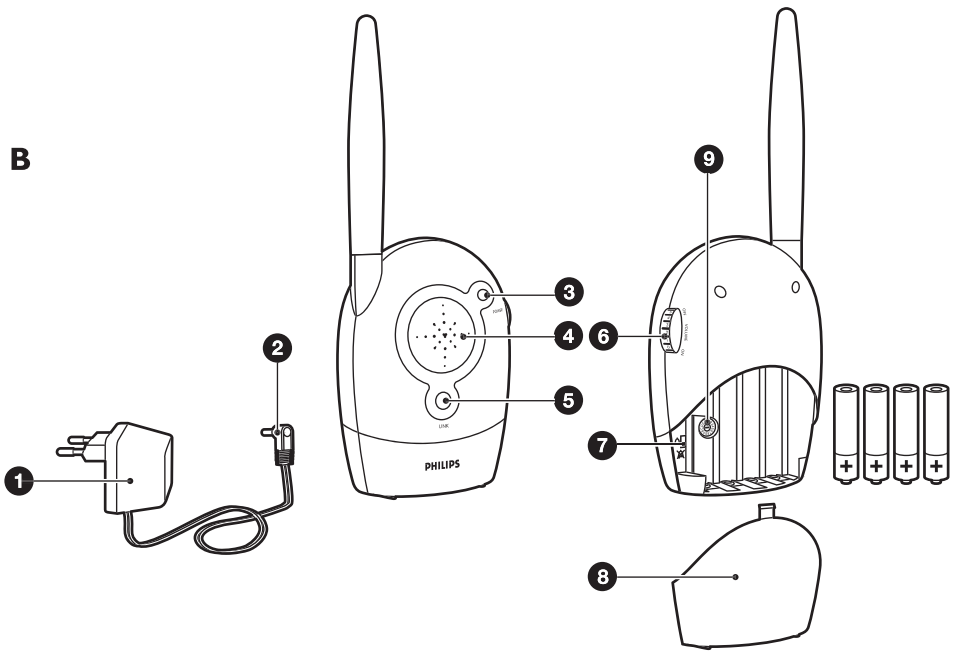
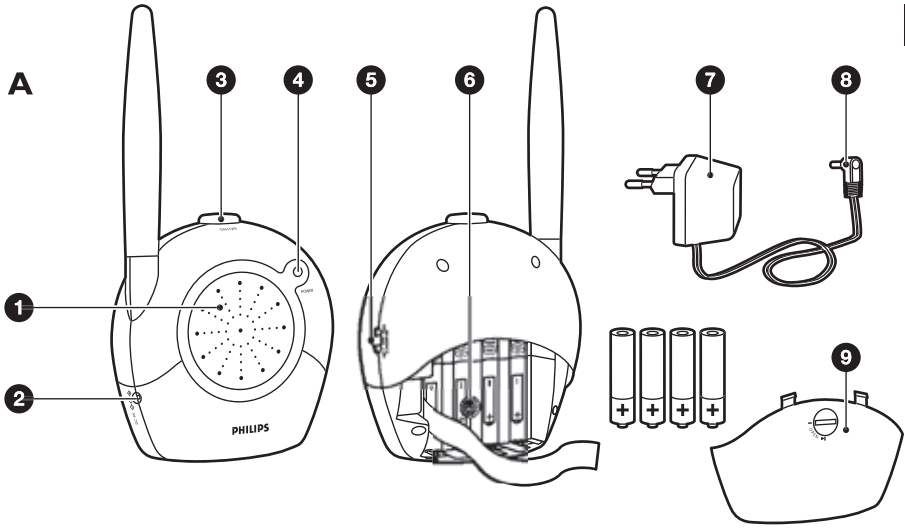
SCD463



**PHILIPS**



1





**SCD463**

**EESTI 6**  
**LIETUVIŠKAI 11**  
**LATVIEŠU 17**  
**РУССКИЙ 23**

## Sissejuhatus

Philips on pühendunud vanematele vajaliku kindlustunde tagamiseks hoolivate ja töökindlate toodete valmistamisele. Selle beebijälgijaga kuulete te beebit ükskõik kus te oma majas või selle ümbruses ka ei viibiks. Valik kuueteistkümnest erinevast kanalist garanteerib minimaalse interferentsi. Philipsi „Baby-Care” sarjaga hoolitseme beebi eest üheskoos!

## Üldine kirjeldus (Jn 1)

- A** Beebiseade
- 1 Mikrofon
  - 2 Väikese pistiku pesa
  - 3 Sisse/välja nupp
  - 4 „Toide sees” märgutuli
  - 5 Mikrofoni tundlikkuse regulaator
  - 6 Kanaliselektor
  - 7 Adapter
  - 8 Väike pistik
  - 9 Patareipesa kaas
- B** Keskseade
- 1 Adapter
  - 2 Väike pistik
  - 3 „Toide sees” märgutuli
  - 4 Kõlar
  - 5 Ühenduse märgutuli
  - 6 Helitugevuse regulaator sisse-välja lülitiga
  - 7 Ühenduse alarmsignaali lüliti
  - 8 Patareipesa kaas
  - 9 Kanaliselektor

## Tähelepanu!

Enne seadme kasutamist lugege kasutusjuhend hoolikalt läbi ja hoidke edaspidiseks alles.

- Beebijälgijat võite kasutada kui abivahendit. Seade ei asenda vastutusvõimelist ja korralikku täiskasvanu järelvalvet ja selliselt seda kasutada ei tohi.
- Kasutage ja hoidke seadet temperatuuril 10 °C kuni 40 °C.
- Seadet võite kasutada toitepinge vahemikus 220 V kuni 240 V.
- Enne adapteri ühendamist kontrollige, kas adapterile märgitud toitepinge vastab kohaliku elektrivõrgu pingele.
- Ärge jätke beebijälgijat väga kuumade ega külma kohta või otsese päikesepaiste kätte.
- Veenduge selles, et beebiseade ja adapteri juhe oleksid väljaspool beebi käeulatust (vähemalt 1 meetri kaugusel).
- Kunagi ärge pange beebiseadet beebi voodisse või mänguaua.
- Kunagi ärge katke beebijälgijat käteräti või tekiga.
- Ärge kastke seadet vette ega mõne muu vedeliku sisse.
- Kunagi ärge kasutage beebijälgijat märgades kohtades või vee ääres.
- Elektrilöögiohu vältimiseks ärge avage beebijälgija beebi- ja keskseadme korpust, v.a patareipesa.
- Kasutage ainult komplektisolevaid adaptereid.
- Kui üks adapteritest on kahjustatud, siis ohtlike olukordade vältimiseks vahetage see alati ühega originaaladapteritest.
- Adapterites on transformator. Ärge lõigake adaptereid toitejuhtme küljest ära teist tüüpi pistiku vastu vahetamiseks, sest see võib tekitada ohtlikke olukordi.
- Kuna pidev saatmine pole lubatud, siis võite beebit kuulata ainult siis, kui ta häält teeb.

- Mõlema seadme antennid on fikseeritud. Ärge tõmmake või püüdke neid eemaldada.

## Ettevalmistus kasutamiseks

Beebijälgijat võite kasutada nii patare- kui ka võrgutoitel.

### Võrgutoitel kasutamine

- ➊ Sisestage väike pistik beebiseadmesse ja adapter seinakontakti. (Jn 2)
- ➋ Sisestage väike pistik keskseadmesse ja adapter seinakontakti. (Jn 3)

### Patareitoitel kasutamine

Isegi siis, kui te ei kavatse seadet patareitoitel kasutada, soovitame mõlemasse seadmesse patareid sisestada. See kindlustab automaatse toitevarunduse juhuks kui võrgutoide kaob.

Nii keskseade kui ka beebijälgija töötavad nelja 1,5-voldise R6-tüüpi AA-suurusel patareiga.

Soovitame tungivalt kasutada Philipsi LR6-tüüpi PowerLife patareisid.

Kui patareitoitel beebijälgija „Toide sees” märgutuli hakkab kasutamisel punaselt vilkuma, siis soovitame patareid vahetada.

Veenduge selles, et te käed oleksid patareide sisestamise ajal kuivad.

*Märkus:Ärge segage omavahel vanu ja uusi või eri tüüpi patareisid.*

*Märkus:Eemaldage patareid, kui te ei kavatse beebijälgijat ühe kuu või pikema aja jooksul kasutada.*

*Märkus:Kui võrgutoitel seadmesse on patareid jäetud, siis iga kuue kuu järel kontrollige ega nad ei leki.*

### Beebiseade

- ➊ Avage patareipesa kaas lukustusnuppu mündi abil keerates lahti. Seejärel eemaldage kaas. (Jn 4)
- ➋ Sisestage neli 1,5-voldist AA-suurusel patareid. (Jn 5)  
Veenduge selles, et patareid + ja - poolused oleksid õiges suunas.
- ➌ Sulgege patareipesa kaas lukustusnuppu mündi abil keerates.

### Keskseade

- ➊ Pöörake põhjal asuvat lukustusnuppu veerand pööret (1) ja eemaldamiseks (2) lükake patareipesa kaas allapoole. (Jn 6)
- ➋ Sisestage neli 1,5-voldist AA-suurusel patareid. (Jn 7)  
Veenduge selles, et patareid + ja - poolused oleksid õiges suunas.
- ➌ Libistage patareipesa kaas oma kohale tagasi (1) ja lukustamiseks (2) keerake lukustusnuppu mündi abil veerand pööret. (Jn 8)

## Seadme kasutamine

- ➊ Paigutage mõlemad seadmed ühenduse testimiseks ühte tupp. (Jn 9)  
Veenduge selles, et beebiseade oleks keskseadmest vähemalt ühe meetri kaugusel.
- ➋ Vajutage sisse-välja lüliti nupule seadme beebiseadme sisselülitamiseks. (Jn 10)  
➤ „Toide sees” märgutuli hakkab roheliselt põlema.
- ➌ Keerake helitugevuse regulaatori nupust keskseade sisse ja reguleerige helitugevus eelistatud tasemele. (Jn 11)  
➤ „Toide sees” märgutuli hakkab roheliselt põlema.  
➤ Kui seadmetevaheline ühendus on saavutatud, siis hakkab keskseadme ühenduse märgutuli roheliselt põlema.

*Märkus:Ühenduse loomiseks kulub umbes umbes 30 s.*

- 4** Paigutage beebiseade beebist vähemalt ühe meetri kaugusele. (Jn 12)
- 5** Paigutage keskseade beebiseadme tegevusraadiuse piirkonda.Veenduge, et see oleks vähemalt ühe m kaugusel beebiseadmest.Tegevusraadiuse kohta täiendava info saamiseks lugege allpoolt pt „Tegevusraadius”. (Jn 13)

### Tegevusraadius

Beebijälgija tegevusraadius on lahtisel maastikul kuni 200 m. Sõltuvalt ümbruskonnast ja teistest takistavatest teguritest võib tegevusraadius veelgi väiksem olla.

Kuivad materjalid	Materjalide paksus	Tegevusraadiuse vähenemine
Puit, kipsplaat, kartong, klaas (ilma metallita, traatideta või raamideta)	<30 cm	0 – 10%
Telliskivi, vineer	<30 cm	5 – 35%
Armatuuriga betoon	<30 cm	30 – 100%
Metallvõred või trellid	< 1 cm	90 – 100%
Metall- või alumiiniumplaadid	< 1 cm	100%

Märja või niiske materjali korral võib tegevusraadius kuni 100% väheneda.

### Omadused

#### Kanaliselektor

Alati veenduge, et patareipesades olevad kanaliselektorid oleksid ühele ja samale kanalile seadistatud. Neid kanaliselektoreid võite seada kuueteistkümnele erinevale kanalile. Kui teistest beebijälgijatest või raadioseadmetest tekib siiski interferents, siis valige tööks mõni teine kanal.

- 1** Avage kummagi seadme patareipesade kaaned.
  - Keskseade: pöörake põhjal asuvat lukustusnuppu veerand pööret (1) ja eemaldamiseks (2) lükkake patareipesa kaas allapoole. (Jn 6)
  - Beebiseade: pöörake lukustusseadet mündi abil ja eemaldage kaas. (Jn 4)
- 2** Kui patareid olid sisse pandud, siis võtke patareipesadest patareid välja.
- 3** Kasutage kanaliselektori vajalikku asendisse pööramiseks väikest lapikut kruvikeerajat. Veenduge, et mõlemad seadmed on ühele ja samale kanalile seadistatud. (Jn 14)
  - Kui ühenduse testimisel interferentsi ei teki, sulgege patareipesad. Kui tekib interferents, siis seadistage selektorid mõnele teisele kanalile ja testige ühendus uuesti.
- 4** Kui seadmed töötavad patareitoitel, pange patareid patareipesadesse tagasi. Sulgege patareipesade kaaned.

#### Mikrofoni tundlikkuse reguleerimine

Reguleerides beebiseadme mikrofoni tundlikkust, võite beebiseadme vastuvõtja tundlikkuse soovitud tasemele seadistada: madalale, keskmisele või kõrgele. Kui mikrofoni tundlikkus on seadistatud kõrgeks, siis beebiseade võtab kõiki häáli vastu. Mikrofoni tundlikkust võite seadistada alles pärast seda, kui beebiseadme ja keskseadme vahel on ühendus loodud. Sellisel juhul keskseadme ühenduse märgutuli põleb pidevalt roheliselt.

- Kasutage mikrofoni tundlikkuse regulaatorit beebiseadme tundlikkuse soovitud tasemele seadistamiseks.Võite hääle näidisena oma enda häält kasutada. (Jn 15)



Pärast heli vastuvõtmist muutub beebiseadme „Toide sees” märgutuli kollaseks.

## Ühenduse alarmisignaal

Ühenduse alarmisignaali võite sisse lülitada keskseadmelt. Ühenduse alarmisignaal hakkab katkendlikku helisignaali andma, kui seadmetevaheline ühendus kaob.

- 1 Pöörake põhjal asuvat lukustusnuppu veerand pööret (1) ja eemaldamiseks (2) lükake patareipesa kaas allapoole. (Jn 6)
  - 2 Lükake patareipesas olev ühenduse alarmisignaali lüliti asendisse „on (sees)” (sümbol). (Jn 16)
  - 3 Libistage patareipesa kaas oma kohale tagasi (1) ja lukustamiseks (2) keerake lukustusnuppu mündi abil veerand pööret. (Jn 8)
- Ühenduse alarmisignaali väljalülitamiseks lükake ühenduse alarmisignaali lüliti asendisse „off (väljas)” (sümbol).

## Puhastamine

- 1 Puhastage beebiseadet ja keskseadet niiske lapiga.

Ärge kastke keskseadet ja beebiseadet vette ega puhastage neid kraani all.

## Hoidmine

- 1 Eemaldage patareid, kui te ei kavatse seadmeid ühe kuu või pikema aja jooksul kasutada.
- 2 Hoidke seadet kuivas kohas temperatuuril 10 °C kuni 40 °C.

## Garantii ja hooldus

Infopäringud ja küsimused võite esitada Philipsi veebisaidi [www.philips.com](http://www.philips.com) kaudu või kohalikku Philipsi klienditeeninduskeskusesse pöördudes (telefoninumbri leiate garantiilehelt). Kui teie riigis ei ole klienditeeninduskeskust, pöörduge Philipsi toodete kohaliku müüja poole või võtke ühendust Philips Domestic Appliances and Personal Care BV teenindusosakonnaga.

## Keskkonnakaitse

- Tööea lõppedes ei tohi seadet tavalise olmeprügi hulka visata, vaid tuleb ümbertöötlemiseks ametlikku kogumispunkti viia. Selliselt toimides aitate säästa keskkonda. (Jn 17)
- Patareid sisaldavad keskkonda saastavaid aineid. Ärge visake tühjenenud patareisid tavalise majapidamisprügi hulka, vaid käideldge need ametlikus kogumiskohas. Alati võtke enne seadme utiliseerimist või käitlemist ametlikus kogumiskohas patareid välja.

## Sageli esitatavad küsimused

Selles peatükis loetletakse sageli esitatavaid küsimusi Philipsi beebijälgija kohta. Kui te ei leia oma küsimusele vastust, palun võtke ühendust oma riigis asuva klienditeeninduskeskusega.

Küsimus	Vastus
Miks „Toide sees” märgutuli ei põle?	Võib-olla pole väike pistik korralikult seadme pesasse või adapter korralikult seinakontakti sisestatud. Võib-olla olete unustanud seadmed sisse lülitada. Vajutage beebiseadme sisse-välja lüliti allapoole ja pöörake sisselülitamiseks keskseadme helitugevuse regulaatorit. Kui seadmed töötavad patareitoitel, siis on patareid võib-olla tühjaks saanud. Sellisel juhul asendage patareid uutega.

Küsimus	Vastus
Miks „Toide sees” märgutuli vilgub punaselt?	Teie seadmed töötavad patareitoitel ja patareid on tühjaks saanud. Asendage patareid uutega.
Miks keskseade teeb kiledat müra?	Seadmed on teineteisele liiga lähedal. Liigutage keskseade beebiseadmest vähemalt ühe m kaugusele. Kui see ei aita, siis on ilmselt helitugevuse tase liiga kõrge. Keerake helitugevuse regulaatorit madalamale tasemele.
Miks keskseade ei tee mingitki heli?	Kontrollige, ega helitugevus ei ole liiga madalale reguleeritud. Kui helitugevus on liiga madal, siis keerake helitugevuse regulaatorit kõrgemale tasemele. Samuti kontrollige beebiseadme mikrofoni tundlikkuse taset.
Miks „Toide sees” märgutuli vilgub punaselt?	See vilgub punaselt, sest ühendus on katkenud. Keskseade on võib-olla väljaspool beebiseadme tegevusraadiust või on seadistatud beebiseadmest erinevale kanalile. Kontrollige, kas keskseade ja beebiseade on mõlemad ühele ja samale kanalile seadistatud. Kui on, siis pange keskseade teise kohta, beebiseadmele lähemale.
Miks keskseade teeb katkendlikku heli?	See mis te kuulete on ühenduse alarmisignaali. See tähendab seda, et ühendus on katkenud. Keskseade asub võib-olla väljaspool beebiseadme tegevusraadiust või on seadistatud beebiseadmest erinevale kanalile. Kontrollige, kas keskseade ja beebiseade on mõlemad ühele ja samale kanalile seadistatud. Kui on, siis pange keskseade teise kohta, beebiseadmele lähemale.
Miks keskseade reageerib beebi häälitsustele liiga aeglaselt?	Seadistage beebiseadme mikrofoni tundlikkuse tase kõrgemaks ja/või viige beebiseade beebile lähemale. Veenduge, et beebiseade oleks beebist vähemalt ühe m kaugusel.
Miks keskseade reageerib beebi häälitsustele liiga kiiresti?	Seadistage beebiseadme mikrofoni tundlikkuse tase madalamaks ja/või viige beebiseade beebist kaugemale.
Miks aeg-ajalt ühendus katkeb?	Keskseade töötab võib-olla tegevusraadiuse piiri lähedal. Liigutage keskseade beebiseadmele lähemale, parema vastuvõtuga kohta. Palun pidage silmas, et kui te liigutate seadmeid teineteise suhtes, siis ühenduse taasloomine kestab vähemalt 30 s.
Miks keskseadmel tekib interferents?	Interferents võib tekkida kui, keskseade on beebiseadme tegevuspiirkonnast väljas. Keskseade võib olla ka aknale liiga lähedal ja häirivaid signaale akna kaudu vastu võtta. Liigutage keskseade aknast kaugemale. Interferents tekib ka siis, kui keskseadme ja beebiseadme vahel jääb liiga palju seinu või lagesid. Pange keskseade teise kohta, beebiseadmele lähemale. Samuti veenduge selles, et seade jääks mobiiltelefonidest või juhtmeta telefonidest, raadiotest või televiisoritest kaugemale.
Miks keskseade võtab vastu teise beebiseadme signaale?	Beebijälgija toimib samal kanalil naabruses asuva teise beebijälgijaga. Seadistage kanaliselektoriga mõlemate seadmete kanalid mingile muule kanalile.

## Ižanga

„Philips“ siekia tiėti patikimus gaminius, teikiančius tėvams tokią ramybę, kokios jiems reikia. Su šiuo kūdikio stebėjimo siųstuvu savo kūdikį galite girdėti iš bet kurios savo namų vietos. Šešiolika skirtingų kanalo pasirinkčių garantuoja minimalius trikdžius.

„Philips“ kūdikio priežiūra – rūpinkimės kartu!

## Bendrasis aprašas (Pav. 1)

**A** „Kūdikio įrenginys“

- 1 Mikrofonas
- 2 Lizdas mažam kištukui
- 3 Įjungimo/išjungimo mygtukas
- 4 Įjungimo lemputė
- 5 Mikrofono jautrio reguliatorius
- 6 Kanalų reguliatorius
- 7 Adapteris
- 8 Mažas kištukas
- 9 Maitinimo elementų skyriaus dangtelis

**B** „Tėvų įrenginys“

- 1 Adapteris
- 2 Mažas kištukas
- 3 Įjungimo lemputė
- 4 Garsiakalbis
- 5 Ryšio lemputė
- 6 Garsumo reguliatorius su įjungimo/išjungimo funkcija
- 7 Ryšio įspėjimo jungiklis
- 8 Maitinimo elementų skyriaus dangtelis
- 9 Kanalų reguliatorius

## Svarbu

Prieš pradėdami naudotis prietaisu, atidžiai perskaitykite šią instrukciją ir saugokite ją, nes jos gali prireikti ateityje.

- Šis kūdikio stebėjimo siųstuvas sukurtas kaip pagalbinė priemonė. Tai nėra atsakingos ir tinkamos suaugusiųjų atliekamos priežiūros pakaitalas ir neturėtų būti taip naudojamas.
- Prietaisą naudokite ir laikykite esant 10–40 °C temperatūrai.
- Šis prietaisas pritaikytas 220–240 V maitinimo įtampai.
- Prieš jungdami adapterius patikrinkite, ar įtampa, nurodyta ant adapterių, atitinka vietinio elektros tinklo įtampą.
- Kūdikio stebėjimo siųstuvo nelaikykite pernelyg šaltai ar karštai, taipogi tiesioginėje saulės šviesoje.
- Pasirūpinkite, kad kūdikis negalėtų pasiekti „kūdikio įrenginio“ ir adapterio laido (šie turi būti ne mažesniu kaip 1 metro / 3 pėdų atstumu nuo kūdikio).
- Jokiū būdu nedėkite „kūdikio įrenginio“ į vaiko lovelę ar krepšį.
- Jokiū būdu kūdikio stebėjimo siųstuvo neuždenkite rankšluosčiu ar apklotu.
- Kūdikio stebėjimo siųstuvo niekada nemerkite į vandenį ar kitą skystį.
- Nenaudokite kūdikio stebėjimo siųstuvo drėgnose vietose ar arti vandens.
- Neatidarykite „kūdikio įrenginio“ ir „tėvų įrenginio“ (išskyrus maitinimo elementų skyrių). Taip išvengsite elektros smūgio.
- Naudokite tik pateiktus adapterius.
- Jei vienas iš adapterių yra pažeistas, norėdami išvengti pavojaus, pakeiskite jį originaliu.
- Adapteryje yra transformatorius. Draudžiama nupjauti adapterius ir pakeisti juos kitais kištukais, nes tai sukels pavojingą situaciją.

## 12 LIETUVIŠKAI

- ▶ Nuolatinis signalo siuntimas draudžiamas, todėl savo kūdikį galėsite girdėti tik jam skleidžiant garsus.
- ▶ Ant abiejų įrenginių yra patikimai įtvirtintos antenos. Netraukite jų ir nebandykite jų nuimti.

### Paruošimas naudoti

Kūdikio stebėjimo siųstuvą galite naudoti prijungę prie elektros tinklo arba įdėję maitinimo elementus.

### Naudojimas įjungus į tinklą

- 1 Įkiškite mažą kištuką į „kūdikio įrenginį“, o į adapterį – į sieninį el. lizdą. (Pav. 2)
- 2 Mažą kištuką įkiškite į „tėvų įrenginį“, o adapterį – į sieninį el. lizdą. (Pav. 3)

### Naudojimas įdėjus maitinimo elementus

Net jei neketinate kūdikio stebėjimo siųstuvo naudoti su maitinimo elementais, rekomenduojame įstatyti elementus į abu įrenginius. Tai užtikrina nepertraukiamą prietaiso veikimą dingus elektrai maitinimo tinkle.

Ir „tėvų įrenginys“, ir „kūdikio įrenginys“ veikia su keturiais 1,5 volto R6 AA maitinimo elementais. Primygtinai rekomenduojame naudoti „Philips LR6 PowerLife“ elementus. Maitinimo elementus keiskite, kai juos naudojant įjungimo lemputė žybsi raudonai.

Prieš dėdami elementus įsitikinkite, kad jūsų rankos ir įrenginiai yra sausi.

*Pastaba: Nenaudokite kartu senų ir naujų arba skirtingų tipų elementų.*

*Pastaba: Jei kūdikio stebėjimo siųstuvu ketinate nesinaudoti mėnesį ar ilgiau, išimkite elementus.*

*Pastaba: Jei įrenginyje, kuris veikia naudodamas elektros tinklo energiją, yra elementai, kas šešis mėnesius tikrinkite, ar iš jų neištekėjo skysčių.*

### „Kūdikio įrenginys“

- 1 Pasukdami fiksavimo rankenėlę moneta atlaisvinkite maitinimo elementų skyriaus dangtelį. Tada dangtelį nuimkite. (Pav. 4)
- 2 Įdėkite keturis 1,5 voltų AA maitinimo elementus. (Pav. 5)  
Patikrinkite, ar elementų + ir - poliai nukreipti reikiamomis kryptimis.
- 3 Uždarykite maitinimo elementų skyriaus dangtelį moneta pasukdami fiksavimo rankenėlę.

### „Tėvų įrenginys“

- 1 Pasukite apačioje esančią fiksavimo rankenėlę 90 laipsnių kampu (1) ir paslinkite maitinimo elementų skyriaus dangtelį žemyn, kad jį nuimtumėte (2). (Pav. 6)
- 2 Įdėkite keturis 1,5 voltų AA maitinimo elementus. (Pav. 7)  
Patikrinkite, ar elementų + ir - poliai nukreipti reikiamomis kryptimis.
- 3 Vėl uždėkite maitinimo elementų skyriaus dangtelį ant maitinimo elementų skyriaus (1) ir dangteliui priveržti pasukite apačioje esančią fiksavimo rankenėlę 90 laipsnių kampu (2). (Pav. 8)

### Prietaiso naudojimas

- 1 Norėdami patikrinti ryšį, abu įrenginius padėkite tame pačiame kambaryje. (Pav. 9)  
Įsitikinkite, kad „kūdikio įrenginys“ yra bent 1 metro / 3 pėdų atstumu nuo „tėvų įrenginio“.
- 2 „Kūdikio įrenginiu“ įjungti paspauskite įjungimo/išjungimo mygtuką. (Pav. 10)
  - ▶ Įjungimo lemputė pradeda šviesti žaliai.

- 3** Pasukite garsumo reguliatorių „tėvų įrenginiui“ įjungti ir reikiamam garsumo lygiui nustatyti. (Pav. 11)
- Įjungimo lemputė pradeda šviesti žaliai.
  - Atsiradus ryšiui tarp įrenginių, ant „tėvų įrenginio“ esanti ryšio lemputė pradeda šviesti žaliai.

*Pastaba: Ryšys atsiranda maždaug po 30 sekundžių.*

- 4** „Kūdikio įrenginį“ padėkite bent 1 metro / 3 pėdų atstumu nuo savo kūdikio. (Pav. 12)
- 5** „Tėvų įrenginį“ padėkite „kūdikio įrenginio“ veikimo diapazono srityje. Įsitikinkite, kad jis yra bent 1 metro / 3 pėdų atstumu nuo „kūdikio įrenginio“. Daugiau apie veikimo diapazoną žr. skirsnyje „Veikimo diapazonas“. (Pav. 13)

### Veikimo diapazonas

Kūdikio stebėjimo siūstovo veikimo diapazonas yra 200 metrų / 600 pėdų atviroje erdvėje. Dėl aplinkos sąlygų ir įvairių trukdančių veiksmų veikimo diapazonas gali būti mažesnis.

Sausos medžiagos	Medžiagų storis	Diapazono sumažėjimas
Medis, tinkas, kartonas, stiklas (be metalo, laidų ar švino)	< 30 cm / 12 col.	0–10%
Mūras, fanera	< 30 cm / 12 col.	5–35%
Gelžbetonis	< 30 cm / 12 col.	30–100%
Metalinės grotelės ar strypai	< 1 cm / 0,4 col.	90–100%
Metalo ar aliuminio lakštai	< 1 cm / 0,4 col.	100%

Jei medžiagos drėgnos ar šlapios, gali būti prarasta iki 100% diapazono.

### Savybės

#### Kanalų reguliatorius

Visada įsitikinkite, kad abiejų įrenginių maitinimo elementų skyrių viduje esantys kanalų reguliatoriai nustatyti veikti tuo pačiu kanalu. Šiais kanalų reguliatoriais galite pasirinkti šešioliką skirtingų kanalų padėčių. Jei yra trikdžių iš kitų kūdikio stebėjimo siūstuvų, radijo prietaisų ir pan., pasirinkite kitą kanalą.

- 1** Atidarykite abiejų įrenginių maitinimo elementų skyrių dangtelius.
- „Tėvų įrenginys“: pasukite apačioje esančią fiksavimo rankenėlę 90 laipsnių kampu (1) ir paslinkite maitinimo elementų skyriaus dangtelį žemyn, kad jį nuimtumėte (2). (Pav. 6)
  - „Kūdikio įrenginys“: moneta pasukite fiksavimo rankenėlę ir nuimkite dangtelį. (Pav. 4)
- 2** Jei yra, iš maitinimo elementų skyriaus išimkite elementus.
- 3** Norimai kanalų reguliatoriaus padėčiai nustatyti naudokite mažą plokščią atsuktuvą. Įsitikinkite, kad abu įrenginiai yra nustatyti veikti tuo pačiu veikimo kanalu. (Pav. 14)
- Jei bandydami ryšį nepatiriate jokių trikdžių, uždarykite maitinimo elementų skyrius. Jei trikdžių yra, reguliatorių nustatykite veikti kitu kanalu ir dar kartą patikrinkite ryšį.
- 4** Jei įrenginiai veikia maitinami elementų, juos įdėkite atgal į maitinimo elementų skyrius. Maitinimo elementų skyrius uždarykite.

#### Mikrofono jautrio reguliatorius

Naudodami „kūdikio įrenginio“ mikrofono jautrio reguliatorių, galite nustatyti garsą, kurį „kūdikio įrenginys“ fiksuos pageidaujamu lygiu: žemu, vidutiniu ir aukštu. Nustatytas „aukštam“ mikrofono

## 14 LIETUVIŠKAI

jautriui, „kūdikio įrenginys“ fiksuoja visus garsus. Jei tarp „kūdikio įrenginio“ ir „tėvų įrenginio“ buvo sukurtas ryšys, galite pakeisti tik mikrofono jautrį. Tai atvejais, kai ant „tėvų įrenginio“ ryšio lemputė nuolat šviečia žaliai.

➤ Mikrofono jautrio reguliatorių naudokite „kūdikio įrenginio“ reikiamo lygio mikrofono jautriui nustatyti. Kaip garso pavyzdį galite naudoti savo paties balsą. (Pav. 15)

Parinkus garsą, „kūdikio įrenginio“ įjungimo lemputė pradeda šviesti geltonai.

### Ryšio įspėjimas

„Tėvų įrenginyje“ galite įjungti ryšio įspėjimą. Dingus ryšiui tarp įrenginių, ryšio įspėjimas supypsi.

- Pasukite apačioje esančią fiksavimo rankenėlę 90 laipsnių kampų (1) ir paslinkite maitinimo elementų skyriaus dangtelį žemyn, kad jį nuimtumėte (2). (Pav. 6)
- Maitinimo elementų skyriuje esantį ryšio įspėjimo jungiklį nustatykite į padėtį „įjungta“ (simbolis). (Pav. 16)
- Vėl uždėkite maitinimo elementų skyriaus dangtelį ant maitinimo elementų skyriaus (1) ir dangteliui priveržti pasukite apačioje esančią fiksavimo rankenėlę 90 laipsnių kampų (2). (Pav. 8)
- Norėdami išjungti ryšio įspėjimą, ryšio įspėjimo jungiklį nustatykite į padėtį „išjungta“ (simbolis).

### Valymas

- „Tėvų įrenginį“ ir „kūdikio įrenginį“ valykite drėgna šluoste.

„Tėvų įrenginio“ ir „kūdikio įrenginio“ nemerkite į vandenį ir nevalykite pakišę po vandens čiaupu.

### Laikymas

- Jei įrenginių nenaudojate mėnesį ar ilgiau, elementus išimkite.
- Prietaisą laikykite sausoje vietoje esant 10–40 °C temperatūrai.

### Garantija ir aptarnavimas

Jei jums reikia informacijos ar kyla problemų, apsilankykite „Philips“ tinklalapyje [www.philips.com](http://www.philips.com) arba kreipkitės į jūsų šalyje esantį „Philips“ klientų aptarnavimo centrą (telefono numerį rasite visame pasaulyje galiojančios garantijos lankstinuke). Jei klientų aptarnavimo centro jūsų šalyje nėra, kreipkitės į vietinį „Philips“ pardavėją arba „Philips“ buitinės technikos aptarnavimo skyrių.

### Aplinka

- Susidėvėjusio prietaiso nemeskite su įprastomis buitinėmis atliekomis, o nuneškite jį į oficialų surinkimo punktą perdirbti. Tokiu būdu prisidėsite prie aplinkosaugos. (Pav. 17)
- Maitinimo elementuose yra aplinką teršiančių medžiagų. Neišmeskite maitinimo elementų su įprastomis buitinėmis atliekomis, o atiduokite juos į oficialų surinkimo punktą. Prieš išmesdami prietaisą ir atiduodami jį į oficialų surinkimo punktą, būtinai išimkite maitinimo elementus.

## Dažnai užduodami klausimai

Šiame skyriuje pateikti dažniausiai apie „Philips“ kūdikio stebėjimo siųstuvų užduodami klausimai. Jei nerasite atsakymų į jums kiliusius klausimus, kreipkitės į savo šalies klientų aptarnavimo centrą.

Klausimas	Atsakymas
Kodėl įjungimo lemputė nešviečia?	Galbūt į įrenginio lizdą netinkamai įkištas mažas kišukas arba į sieninį el. lizdą netinkamai įkištas adapteris. Be to, galėjote užmiršti įjungti įrenginius. Paspauskite „kūdikio įrenginio“ įjungimo/išjungimo mygtuką ir norėdami įjungti įrenginius, žemyn pasukite „tėvų įrenginio“ garsumo reguliatorių. Jei įrenginiai veikia maitinami elementų, jie gali būti išsekę. Tokiu atveju pakeiskite elementus.
Kodėl įjungimo lemputė žybsi raudonai?	Įrenginys veikia maitinamas elementų. Pakeiskite maitinimo elementus.
Kodėl „tėvų įrenginys“ skleidžia didelio dažnio garsą?	Įrenginiai per arti vienas kito. Patraukite „tėvų įrenginį“ bent per 1 metrą / 3 pėdas nuo „kūdikio įrenginio“. Jei tai nepadeda, garsumas yra per didelis. Garsumo reguliatoriumi sumažinkite garsumą.
Kodėl „tėvų įrenginys“ neskleidžia jokių garsų?	Patikrinkite, ar nustatytas pakankamas garsumas. Jei garsumas yra per mažas, jį padidinkite garsumo reguliatoriumi. Patikrinkite ir „kūdikio įrenginio“ mikrofono jautrį.
Kodėl ryšio lemputė žybsi raudonai?	Ji žybsi raudonai, nes nėra ryšio. „Tėvų įrenginys“ gali būti ne „kūdikio įrenginio“ veikimo srityje arba būti nustatytas veikti skirtingu kanalu. Patikrinkite, ar „tėvų įrenginys“ ir „kūdikio įrenginys“ yra nustatyti veikti tuo pačiu kanalu. Jei taip, „tėvų įrenginį“ pastatykite kitoje vietoje, arčiau prie „kūdikio įrenginio“.
Kodėl pypsi „tėvų įrenginys“?	Jūs girdite ryšio įspėjimą. Jis rodo, kad nėra ryšio. „Tėvų įrenginys“ gali nebūti „kūdikio įrenginio“ veikimo srityje arba būti nustatytas veikti skirtingu kanalu. Patikrinkite, ar „tėvų įrenginys“ ir „kūdikio įrenginys“ yra nustatyti veikti tuo pačiu kanalu. Jei taip, „tėvų įrenginį“ pastatykite kitoje vietoje, arčiau prie „kūdikio įrenginio“.
Kodėl į kūdikio skleidžiamus garsus „tėvų įrenginys“ reaguoja per lėtai?	Padidinkite „kūdikio įrenginio“ mikrofono jautrį ir/arba „kūdikio įrenginį“ padėkite arčiau kūdikio. Įsitinkite, kad „kūdikio įrenginys“ nuo kūdikio yra toliau nei per 1 metrą / 3 pėdas.
Kodėl „tėvų įrenginys“ per greitai reaguoja į pašalinius garsus?	Sumažinkite „kūdikio įrenginio“ mikrofono jautrį ir/arba „kūdikio įrenginį“ padėkite arčiau kūdikio.
Kodėl vis dingsta ryšys?	Tikriausiai „tėvų įrenginys“ yra per daug arti veikimo diapazono ribų. „Tėvų įrenginį“ padėkite arčiau „kūdikio įrenginio“, kur būtų geresnis priėmimas. Atminkite, kad pajudinus vieną ar abu įrenginius ryšiui atkurti reikia apie 30 sekundžių.

Klausimas	Atsakymas
Kodėl „tėvų įrenginys“ patiria trikdžius?	Trikdžius galite patirti, kai „tėvų įrenginys“ yra ne „kūdikių įrenginio“ veikimo srityje. Be to, „tėvų įrenginys“ gali būti per arti lango, pro kurį gali patekti trukdantys signalai. „Tėvų įrenginį“ patraukite nuo lango. Trikdžiai taip pat patiriami, jei tarp „tėvų įrenginio“ ir „kūdikių įrenginio“ yra per daug sienų ar perdangų. „Tėvų įrenginį“ padėkite kitoje vietoje, arčiau „kūdikių įrenginio“. Įsitinkite, kad įrenginiai yra pakankamai toli nuo mobiliųjų ar belaidžių telefonų, radijo ar televizijos imtuvų.
Kodėl „tėvų įrenginys“ priima signalus iš kito kūdikio stebėjimo siųstuvo?	Kūdikių stebėjimo siųstuvai veikia tuo pačiu kanalu kaip ir netoliese esantis kitas kūdikio stebėjimo siųstuvai. Naudodami kanalų reguliatorių nustatykite, kad abu įrenginiai veiktų skirtingais kanalais.



## Ievads

Philips ir pievērsies uzticamu kopšanas izstrādājumu ražošanai, lai sniegtu vecākiem tik nepieciešamo atbalstu. Izmantojot šo mazuļa uzraugu, varat dzirdēt savu mazuli no visām vietām savā mājā un ap to. Sešpadsmit dažādu kanālu iespējas nodrošina minimālus traucējumus. Philips mazuļu kopšana: rūpējoties kopā

## Vispārējs apraksts (Zīm. 1)

- A** Mazuļa ierīce
- ① Mikrofons
  - ② Mazās kontaktdakšas kontaktligzda
  - ③ Ieslēgšanas/izslēgšanas poga
  - ④ Ieslēgts indikators
  - ⑤ Mikroфона jutīguma vadība
  - ⑥ Kanāla izvēlne
  - ⑦ Adapteris
  - ⑧ Mazā kontaktdakša
  - ⑨ Bateriju nodalījuma vāciņš
- B** Vecāku ierīce
- ① Adapteris
  - ② Mazā kontaktdakša
  - ③ Ieslēgts indikators
  - ④ Skaļrunis
  - ⑤ Savienojuma gaismiņa
  - ⑥ Skaļuma regulators ar ieslēgšanas/izslēgšanas funkciju
  - ⑦ Savienojuma trauksmes slēdzis
  - ⑧ Bateriju nodalījuma vāciņš
  - ⑨ Kanāla izvēlne

## Svarīgi

Pirms ierīces lietošanas uzmanīgi izlasiet šo lietošanas pamācību un saglabājiet to, lai vajadzības gadījumā varētu ieskatīties tajā arī turpmāk.

- Šis zīdaiņu uzraugs ir tikai palīgīdzeklis. Tas neaizvieto atbildīgu un atbilstošu vecāku uzraudzību un nav izmantojams kā tāds.
- Uzglabājiet iekārtu no 10°C līdz 40°C temperatūrā.
- Ierīcei atbilstošs spriegums ir no 220 līdz 240V.
- Pirms adapteru pieslēgšanas, pārbaudiet, vai uz adapteriem norādītais spriegums atbilst vietējam spriegumam.
- Nepakļaujiet mazuļa uzraugu lielam karstumam vai aukstumam, vai tiešai saules gaismas iedarbībai.
- Pārliecinieties, ka mazulis neaizsniedz ne mazuļa ierīci, ne adaptera vadu (ierīce atrodas vismaz 1 metra/3 pēdu attālumā).
- Nekad nenovietojiet mazuļa ierīci zīdaiņa gultiņā vai sētiņā.
- Nekad neapsedziet mazuļa uzraugu ar dvieli vai segu.
- Nekad nelieciet ierīci ūdenī vai kādā citā šķidrumā.
- Nekad neizmantojiet zīdaiņu uzraugu mitrās vietās vai blakus ūdenim.
- Neatveriet mazuļa ierīces un vecāku ierīces korpusu, lai izvairītos no elektriskā strāvas trieciena; tas neattiecas uz bateriju nodalījumu.
- Lietojiet tikai komplektā esošos adapterus.
- Ja viens no adapteriem ir bojāts, vienmēr nomainiet to pret oriģinālu jaunu, lai izvairītos no bīstamām situācijām.

- ▶ Adapteri iekļauj transformatoru. Nenogrieziet adapterus, lai tos aizvietotu ar citām kontaktdakšām, jo tas var radīt bīstamas situācijas.
- ▶ Kopš pastāvīga pārraide ir aizliegta, jūs dzirdēsiet savu mazuli tikai tad, kad tas izdod skaņas.
- ▶ Antenas uz abām ierīcēm ir fiksētas. Nevelciet tās vai nemēģiniet tās izņemt.

### Sagatavošana lietošanai

Jūs varat izmantot mazuļa uzraugu ar baterijām vai pieslēgtu elektrotīklam.

#### Ierīces izmantošana, pieslēdzot to elektrotīklam

- 1 Ievietojiet mazo kontaktdakšu mazuļa ierīcē un tad – adapteri sienas kontaktligzdā. (Zīm. 2)
- 2 Ievietojiet mazo kontaktdakšu vecāku ierīcē un tad – adapteri sienas kontaktligzdā. (Zīm. 3)

#### Ierīces izmantošana ar baterijām

Pat ja negrasāties izmantot ierīci ar baterijām, iesakām ievietot baterijas abās ierīcēs. Tas nodrošina automātisku barošanas padevi elektrotīkla kļūmes dēļ.

Gan vecāku ierīce, gan arī mazuļa ierīce darbojas ar četrām 1,5 voltu R6 AA baterijām. Mēs jums iesakām izmantot Philips LR6 PowerLife baterijas.

Ja izmantojat mazuļa uzraugu ar baterijām, nomainiet baterijas, kad barošanas gaismiņa sāk mirgot sarkanā krāsā.

Pirms bateriju ievietošanas, pārlicinieties, ka gan jūsu rokas, gan arī ierīces ir sausas.

*Piezīme: Nejauciet vecas un jaunas baterijas vai dažādus bateriju veidus.*

*Piezīme: Izņemiet baterijas, ja negrasāties izmantot mazuļa uzraugu mēnesi vai ilgāk.*

*Piezīme: Ja baterijas atrodas ierīcē un ierīce darbojas ar elektrību, ik pēc sešiem mēnešiem pārbaudiet, vai tās nav iztecējušas.*

#### Mazuļa ierīce

- 1 Atveriet bateriju nodalījuma vāciņu, pagriežot noslēdzošo pogu ar monētu. Tad izņemiet vāciņu. (Zīm. 4)
- 2 Ievietojiet četras 1,5 voltu AA baterijas. (Zīm. 5)  
Pārlicinieties, ka + un – bateriju poli tiek ievietoti pareizā virzienā.
- 3 Aizveriet bateriju nodalījuma vāciņu, pagriežot noslēdzošo pogu ar monētu.

#### Vecāku ierīce

- 1 Pagrieziet apakšā esošo noslēdzošo pogu par vienu ceturtdaļpagriezienu (1) un pavirziet baterijas nodalījuma vāciņu lejup, lai to izņemtu (2). (Zīm. 6)
- 2 Ievietojiet četras 1,5 voltu AA baterijas. (Zīm. 7)  
Pārlicinieties, ka + un – bateriju poli tiek ievietoti pareizā virzienā.
- 3 Aizvirziet bateriju nodalījuma vāciņu atpakaļ uz bateriju nodalījuma (1) un pagrieziet apakšā esošo noslēdzošo pogu par ceturtdaļpagriezienu, lai nostiprinātu vāciņu (2). (Zīm. 8)

### Ierīces lietošana

- 1 Novietojiet abas ierīces vienā telpā, lai pārbaudītu savienojumu. (Zīm. 9)  
Pārlicinieties, ka mazuļa ierīce ir vismaz 1 metra/3 pēdu attālumā no vecāku ierīces.
- 2 Lai ieslēgtu mazuļa ierīci, nospiediet ieslēgšanas/izslēgšanas pogu. (Zīm. 10)
  - ▶ Barošanas gaismiņa iedegas zaļā krāsā.

- 3 Pagrieziet skaļuma regulatoru, lai ieslēgtu vecāku ierīci un iestatītu skaļumu līdz jums vēlamajam līmenim. (Zīm. 11)
- Barošanas gaismiņa iedegas zaļā krāsā.
- Izveidojot savienojumu starp ierīcēm, savienojuma gaismiņa uz vecāku ierīces iedegas zaļā krāsā.

*Piezīme: Savienojuma izveidošana varētu aizņemt apmēram 30 sekundes.*

- 4 Novietojiet mazuļa ierīci vismaz 1 metru/3 pēdas no sava mazuļa. (Zīm. 12)
- 5 Novietojiet vecāku ierīci mazuļa ierīces darbības diapazonā. Pārliedzinieties, ka tā ir vismaz 1 metra/3 pēdu attālumā no mazuļa ierīces. Lai iegūtu plašāku informāciju par darbības diapazonu, skatiet zemāk iedaļu 'Darbības diapazons'. (Zīm. 13)

### Darbības diapazons

Mazuļa uzrauga darbības diapazons ir 200 metri/600 pēdas atklātā vietā. Atkarībā no apkārtnes un citiem traucējošiem faktoriem šis diapazons var būt mazāks.

Sausi materiāli	Materiālu biezums	Diapazona traucējumi
Koks, ģipsis, ģipškartons, stikls (bez metāla, vadiem vai svina)	< 30cm/12collas	0-10%
Ķieģeļi, saplāksnis	< 30cm/12collas	5-35%
Dzelzsbetons	< 30cm/12collas	30-100%
Metāla režģi vai stieņi	< 1cm/0,4collas	90-100%
Metāla vai alumīnija loksnes	< 1cm/0,4collas	100%

Attiecībā uz mitriem un valģiem materiāliem diapazona traucējumi var būt līdz pat 100%.

### Funkcijas

#### Kanāla izvēle

Vienmēr pārliedzinieties, ka kanāla izvēle abu ierīču bateriju nodalījumā ir iestatīta uz viena un tā pašā kanāla. Izmantojot šīs kanāla izvēlnes, varat izvēlēties sešpadsmit dažādus kanāla iestatījumus. Ja citi mazuļa uzraugi, radioaparāti utt. rada traucējumus, izvēlieties citu kanālu.

- 1 Atveriet abu ierīču bateriju nodalījumu.
  - Vecāku ierīce: pagrieziet apakšā esošo noslēdzošo pogu par vienu ceturtdaļpagriezienu (1) un pāvīziet baterijas nodalījuma vāciņu leļup, lai to izņemtu (2). (Zīm. 6)
  - Mazuļa ierīce: pagrieziet noslēdzošo pogu ar monētu un izņemiet vāciņu. (Zīm. 4)
- 2 Izņemiet baterijas, ja tādas ir, no bateriju nodalījuma.
- 3 Izmantojiet mazu, parastu skrūvgriezi, lai pagrieztu kanāla izvēlni vēlamajā pozīcijā. Pārliedzinieties, ka abām ierīcēm ir iestatīts viens un tas pats kanāls. (Zīm. 14)
  - Ja, pārbaudot savienojumu, nav nekādu traucējumu, aizveriet bateriju nodalījumu. Ja ir traucējumi, iestatiet izvēlni uz cita kanāla un atkal pārbaudiet savienojumu.
- 4 Ja izmantojat ierīces ar baterijām, bateriju nodalījumos ievietojiet bateriju pakotni. Aizveriet bateriju nodalījumu.

#### Mikrofona jutīguma vadība

Izmantojot mikrofona jutīguma vadību mazuļa ierīcē, varat uzstādīt skaņu, ko uztver mazuļa ierīce, vēlamajā līmenī: zemā, vidējā vai augstā. Ja mikrofona jutīgums ir iestatīts "augstā" pozīcijā, mazuļa

ierīce uztver visas skaņas. Jūs varat mainīt mikrofona jutīgumu tikai tad, ja savienojums starp mazuļa un vecāku ierīcēm ir izveidots. Tādā gadījumā savienojuma gaismiņa uz vecāku ierīces pastāvīgi deg zaļā krāsā.

- 1 **Izmantojiet mikrofona jutīguma kontroli, lai iestatītu mazuļa ierīces mikrofona jutīgumu vēlamajā līmenī. Jūs varat izmantot savu balsi kā skaņas atsauci. (Zīm. 15)**

Kad skaņa tiek uztverta, barošanas gaismiņa uz mazuļa ierīces kļūst dzeltena.

### Savienojuma trauksme

Jūs varat ieslēgt savienojuma trauksmi uz vecāku ierīces. Savienojuma trauksme dod signālu, kad savienojums starp ierīcēm ir pazudis.

- 1 **Pagrieziet apakšā esošo noslēdzošo pogu par vienu ceturtdaļpagriezieni (1) un pārvirziet baterijas nodalījuma vāciņu lejup, lai to izņemtu (2). (Zīm. 6)**
- 2 **Iestatiet savienojuma trauksmes slēdzi bateriju nodalījumā 'on' (simbols) stāvoklī. (Zīm. 16)**
- 3 **Aizvirziet bateriju nodalījuma vāciņu atpakaļ uz bateriju nodalījuma (1) un pagrieziet apakšā esošo noslēdzošo pogu par ceturtdaļpagriezieni, lai nostiprinātu vāciņu (2). (Zīm. 8)**
- 4 **Lai izslēgtu savienojuma trauksmi, iestatiet savienojuma trauksmes slēdzi 'off' (simbols) stāvoklī.**

### Tīrīšana

- 1 **Tīriet mazuļa un vecāku ierīci ar mitru drāniņu.**

Neiegremdējiet vecāku ierīci un mazuļa ierīci ūdenī un nemazgājiet tās zem tekoša ūdens.

### Uzglabāšana

- 1 **Izņemiet baterijas, ja ierīces netiks izmantotas mēnesi vai ilgāk.**
- 2 **Uzglabājiet ierīci sausā vietā temperatūrā no 10°C līdz 40°C.**

### Garantija un apkalpošana

Ja nepieciešama palīdzība vai informācija, lūdzu, izmantojiet Philips tīmekļa vietni [www.philips.com](http://www.philips.com) vai sazinieties ar Philips Pakalpojumu centru savā valstī (tā tālruna numurs atrodams pasaules garantijas brošūrā). Ja jūsu valstī nav Philips Pakalpojumu centra, lūdziet palīdzību Philips preču tirgotājiem vai Philips Sadzīves un personīgās higiēnas ierīču nodaļas pakalpojumu dienestam.

### Vides aizsardzība

- 4 **Pēc ierīces kalpošanas laika beigām, neizmetiet to kopā ar sadzīves atkritumiem, bet nododiet to oficiālā savākšanas punktā pārstrādei. Tādā veidā jūs palīdzēsiet saudzēt apkārtējo vidi. (Zīm. 17)**
- 4 **Baterijas satur vielas, kas var piesārņot apkārtējo vidi. Neizmetiet baterijas kopā ar sadzīves atkritumiem, bet iznīciniet tās oficiālā bateriju savākšanas vietā. Pirms ierīces izmantošanas beigšanas un nodošanas oficiālajā savākšanas punktā, vienmēr izņemiet baterijas.**

## Visbiežāk uzdotie jautājumi

Šajā nodaļā ir iekļauti visbiežāk uzdotie jautājumi par ierīci. Ja nevarat atrast atbildi uz savu jautājumu, lūdzu, sazinieties ar savas valsts Philips Pakalpojumu centru.

Jautājums	Atbilde
Kāpēc barošanas gaismiņa nav iedegusies?	Iespējams, mazā kontaktdakša nav atbilstoši ievietota ierīces kontaktligzdā vai, iespējams, adapteris nav atbilstoši ievietots sienas kontaktligzdā. Iespējams, ka esat aizmirsis ieslēgt ierīces. Lai ieslēgtu ierīces, nospiediet ieslēgšanas/izslēgšanas pogu uz mazuļa ierīces un pārvirziet lejup skaļuma regulatoru uz vecāku ierīces. Ja izmantojat ierīces ar baterijām, tās varētu būt gandrīz tukšas. Tādā gadījumā nomainiet baterijas.
Kāpēc barošanas gaismiņa mirgo sarkanā krāsā?	Jūs izmantojat ierīci ar baterijām un baterijas ir gandrīz tukšas. Nomainiet baterijas.
Kāpēc vecāku ierīce rada augstfrekvences skaņas?	Ierīces ir pārāk tuvu viena otrai. Novietojiet vecāku ierīci vismaz 1 metru/3 pēdas no mazuļa ierīces. Ja tas nepalīdz, skaļums ir pārāk augsts. Pagrieziet skaļuma regulatoru uz zemāku līmeni.
Kāpēc vecāku ierīce neizdod skaņas?	Pārbaudiet, vai skaļums nav iestatīts pārāk zemā līmenī. Ja skaļums ir pārāk zems, pagrieziet skaļuma regulatoru augstākā līmenī. Tāpat arī pārbaudiet mazuļa ierīces mikroфона jutīgumu.
Kāpēc savienojuma gaismiņa mirgo sarkanā krāsā?	Tā mirgo sarkanā krāsā, jo nav savienojuma. Vecāku ierīce varētu būt ārpus mazuļa ierīces darbības diapazona vai varētu būt iestatīts cits kanāls nekā mazuļa ierīcei. Pārbaudiet, vai vecāku ierīcei un mazuļa ierīcei ir uzstādīts viens kanāls. Ja tā ir, novietojiet vecāku ierīci citā vietā – tuvāk mazuļa ierīcei.
Kāpēc vecāku ierīce izdod signālus?	Jūs dzirdat savienojuma trausmi. Tas norāda, ka nav savienojuma. Vecāku ierīce varētu nebūt mazuļa ierīces darbības diapazonā vai varētu būt cits kanāls nekā mazuļa ierīcei. Pārbaudiet, vai vecāku ierīcei un mazuļa ierīcei ir iestatīts tas pats kanāls. Ja tā ir, novietojiet vecāku ierīci citā vietā – tuvāk mazuļa ierīcei.
Kāpēc mazuļa ierīce reaģē pārāk lēni uz mazuļa izdotajām skaņām?	Iestatiet mazuļa ierīces mikroфона jutīgumu augstākā līmenī un/vai pārvietojiet mazuļa ierīci tuvāk mazulim. Pārliecinieties, ka mazuļa ierīce ir vismaz 1 metra/3 pēdu attālumā no mazuļa.
Kāpēc vecāku ierīce reaģē pārāk ātri uz citām skaņām?	Iestatiet mazuļa ierīces mikroфона jutīgumu zemākā līmenī un/vai pārvietojiet mazuļa ierīci tuvāk mazulim.
Kāpēc savienojums laiku pa laikam pazūd?	Iespējams, vecāku ierīce ir pārāk tuvu darbības diapazona robežām. Novietojiet vecāku ierīci tuvāk mazuļa ierīcei vietā, kur tā labāk uztver skaņas. Lūdzu, ņemiet vērā, ka, pārvirzot vienu vai uzreiz abas ierīces, pirms savienojuma atkal izveidošanas paies apmēram 30 sekundes.

Jautājums	Atbilde
Kāpēc vecāku ierīcē ir dzirdami traucējumi?	Iespējams, traucējumi ir tad, ja vecāku ierīce ir ārpus mazuļa ierīces darbības diapazona. Vecāku ierīce var arī būt pārāk tuvu logam un uztvert traucējošus signālus caur šo logu. Pabīdīet vecāku ierīci tālāk no loga. Traucējumi arī var rasties, ja starp abām ierīcēm ir pārāk daudz sienu vai griestu. Novietojiet vecāku ierīci citā vietā – tuvāk mazuļa ierīcei. Tāpat arī pārliecinieties, ka ierīces ir labā attālumā no mobilajiem vai bezvadu telefoniem, radioaparātiem vai televizoriem.
Kāpēc vecāku ierīce uztver signālus no cita mazuļa uzrauga?	Mazuļa uzraugs darbojas tajā pašā kanālā kā cits mazuļa uzraugs kaimiņos. Ar kanālu izvēlni iestatīet abām ierīcēm citu kanālu.

## Введение

Philips создает изделия для ухода за детьми, надежность и качество которых внушают доверие родителям. Эта радионяня позволяет услышать вашего малыша в любом месте вашего дома и вне его. Наличие шестнадцати каналов связи гарантирует минимальные помехи.

Philips Baby Care: заботимся вместе.

## Общее описание (Рис. 1)

- A** Детский блок
  - 1** Микрофон
  - 2** Гнездо для маленького штекера
  - 3** Клавиша Вкл/Выкл
  - 4** Индикатор включения питания
  - 5** Регулятор чувствительности микрофона
  - 6** Переключатель каналов
  - 7** Адаптер
  - 8** Маленький штекер
  - 9** Крышка отсека батареек
- B** Родительский блок
  - 1** Адаптер
  - 2** Маленький штекер
  - 3** Индикатор включения питания
  - 4** Динамик
  - 5** Индикатор соединения
  - 6** Регулятор громкости с функцией включения/отключения
  - 7** Переключатель сигнала разрыва соединения
  - 8** Крышка отсека батареек
  - 9** Переключатель каналов

## Внимание

До начала эксплуатации прибора внимательно ознакомьтесь с настоящим руководством и сохраните его для дальнейшего использования в качестве справочного материала.

- Радионяня задумана, как ваш помощник. Она не заменяет соответствующего присмотра за детьми взрослыми и не может рассматриваться, как такое устройство.
- Использование и хранение прибора должны производиться при температуре 10°C до 40°C.
- Прибор предназначен для работы от электросети с напряжением от 220 до 240 В.
- Перед подключением адаптера убедитесь, что номинальное напряжение, указанное на адаптере, соответствует напряжению местной электросети.
- Не подвергайте детский блок воздействию высоких температур или перепадов температур или воздействию прямого солнечного света.
- Детский блок и шнур питания адаптера должны постоянно находиться в месте, недоступном для детей (на расстоянии минимум 1 м / 3 фута).
- Запрещается помещать детский блок в детскую кроватку или манеж.
- Запрещается накрывать детский монитор полотенцем или одеялом.
- Запрещается погружать детский блок в воду и другие жидкости.
- Запрещается использовать детский блок рядом с водой или в сырых местах.
- Во избежание поражения электрическим током, не открывайте корпус детского и родительского блока, за исключением отсека для батареек.
- Пользуйтесь только адаптерами, поставляемыми в комплекте.

- Д Если адаптер поврежден, заменяйте его только оригинальным адаптером, чтобы обеспечить безопасную эксплуатацию прибора.
- Д В конструкцию адаптера входит трансформатор. Запрещается заменять адаптер или производить замену оригинальной вилки на какую-либо другую: это опасно.
- Д Так как непрерывная передача сигнала запрещена, ребенка слышно только когда он кричит.
- Д Антенны обоих блоков жестко закреплены. Не пытайтесь вытянуть или повернуть антенну.

### Подготовка прибора к работе

Питание радионяни может производиться от сети или от батареек.

#### Питание от сети

- 1 Вставьте маленький штекер в детский блок и подключите адаптер к розетке электросети. (Рис. 2)
- 2 Вставьте маленький штекер в родительский блок и подключите адаптер к розетке электросети. (Рис. 3)

#### Питание о батареек

Даже если вы не планируете питание радионяни от батареек, мы рекомендуем установить батарейки в оба блока. Это гарантирует автоматическое возобновление питания в случае сбоя электросети.

И родительский и детский блоки работают от четырех 1,5-вольтных батареек R6 типа AA. Мы настоятельно рекомендуем использовать батареи Philips LR6 PowerLife.

Если при питании от батареек индикатор питания начинает мигать красным светом, замените батарейки.

При установке батареек руки и блоки должны быть сухими.

*Примечание. Не устанавливайте одновременно старые и новые батарейки или батарейки разных типов.*

*Примечание. Если радионяня не будет использоваться в течение месяца или дольше батареек следует извлечь.*

*Примечание. Если при питании от сети батарейки остаются в приборе, каждые шесть месяцев необходимо удостовериться в отсутствии утечки электролита.*

#### Детский блок

- 1 Откройте отсек батареек, повернув монетой фиксатор крышки и снимите крышку отсека. (Рис. 4)
- 2 Установите 4 1,5-вольтные батарейки типа AA. (Рис. 5)  
Соблюдайте полярность установки батареек (+ и -).
- 3 Закройте крышкой отсек батареек, повернув монетой фиксатор крышки.

#### Родительский блок

- 1 Поверните фиксатор, расположенный внизу, на четверть оборота (1) и снимите крышку отсека батареек, сдвинув ее вниз (2). (Рис. 6)
- 2 Установите 4 1,5-вольтные батарейки типа AA. (Рис. 7)  
Соблюдайте полярность установки батареек (+ и -).



- 3** Установите крышку на отсек батареек (1) и поверните фиксатор, расположенный внизу, на четверть оборота, чтобы закрепить крышку(2). (Рис. 8)

### Использование прибора

- 1** Установите оба блока в одной комнате, чтобы проверить соединение. (Рис. 9)  
 Детский блок необходимо установить на расстоянии не менее 1 метра/3 футов от родительского блока.
- 2** Нажмите кнопку включения/выключения для включения детского блока. (Рис. 10)  
 Д Индикатор питания загорится зеленым цветом.
- 3** Включите родительский блок, повернув регулятор громкости и установите громкость на необходимом уровне. (Рис. 11)  
 Д Индикатор питания загорится зеленым цветом.  
 Д После установки соединения между двумя блоками, индикатор соединения на родительском блоке загорится зеленым цветом.

*Примечание. Установление соединения занимает около 30 секунд.*

- 4** Детский блок необходимо устанавливать на расстоянии не менее 1 м / 3 фута от ребёнка. (Рис. 12)
- 5** Установите родительский блок в пределах рабочего диапазона детского блока. Расстояние между блоками не должно быть меньше 1 метра / 3 футов. Дополнительные сведения о рабочем диапазоне см. в разделе “Рабочий диапазон” ниже. (Рис. 13)

### Рабочий диапазон

Диапазон работы радионяни на открытом пространстве составляет 200 метров/600 футов. В зависимости от окружающих объектов и других препятствующих распространению сигнала факторов диапазон может быть меньше.

Сухие препятствия	Толщина объекта	Потеря дальности
Дерево, пластик, гипсокартон, стекло (без металлов, проводов или свинца)	< 30 см/12"	0-10%
Кирпич, клееная фанера	< 30 см/12"	5-35%
Железобетон	< 30 см/12"	30-100%
Металлическая арматура или балки	< 1см/ 0,4"	90-100%
Металлические или алюминиевые листы	< 1см/ 0,4"	100%

Для мокрых или влажных препятствий: потеря дальности может составлять до 100%.

### Функциональные особенности

#### Переключатель каналов

Обязательно проверяйте установку переключателя каналов внутри отсеков батареек обоих блоков на один и тот же канал. С помощью этих переключателей каналов можно устанавливать шестнадцать различных каналов. При возникновении помех от других радионянь, радиоустройств и т.п. выберите другой канал.

- 1** Откройте крышки отсеков батареек на обоих блоках.

- Д Родительский блок: поверните фиксатор, расположенный внизу, на четверть оборота (1) и снимите крышку отсека батареек, сдвинув ее вниз (2). (Рис. 6)
  - Д Детский блок: поверните монетой фиксатор крышки и снимите крышку отсека. (Рис. 4)
- 2 При наличии батареек извлеките их из отсека.
  - 3 С помощью маленькой, плоской отвертки установите переключатель каналов в необходимое положение. Убедитесь, что оба блока настроены на один и тот же канал. (Рис. 14)
  - Д Если при проверке соединения не возникло помех, закройте отсеки батареек. Если помехи возникли установите переключатель на другой канал и снова проверьте соединение.
  - 4 Если питание прибора производится от батареек, снова установите батарейки в отсек. Закройте отсек батареек.

### **Регулятор чувствительности микрофона**

С помощью регулятора чувствительности микрофона можно установить необходимый уровень громкости, воспринимаемый детским блоком: низкий, средний или высокий. Если чувствительность микрофона установлена в положение "high" (высокая), детский блок фиксирует все звуки. Чувствительность микрофона можно регулировать, только после установив соединения между детским и родительским блоками. При этом индикатор соединения на родительском блоке ровно горит зеленым цветом

- Д С помощью регулятора чувствительности микрофона установите необходимый уровень чувствительности детского блока. Для проверки можно использовать собственный голос. (Рис. 15)

При приеме сигнала индикатор на детском блоке горит желтым цветом.

### **Сигнала разрыва соединения**

На родительском блоке можно включить сигнал разрыва соединения. Сигнал разрыва соединения срабатывает при утрате соединения между двумя блоками.

- 1 Поверните фиксатор, расположенный внизу, на четверть оборота (1) и снимите крышку отсека батареек, сдвинув ее вниз (2). (Рис. 6)
- 2 В отсеке батареек установите переключатель сигнала разрыва соединения в положение, отмеченное символом включения сигнала. (Рис. 16)
- 3 Установите крышку на отсек батареек (1) и поверните фиксатор, расположенный внизу, на четверть оборота, чтобы закрепить крышку (2). (Рис. 8)
- Д Для отключения сигнала разрыва соединения, установите переключатель сигнала разрыва соединения в положение, отмеченное символом отключения сигнала.

### **Очистка прибора**

- 1 Очищайте детский и родительский блоки влажной тканью.

Запрещается погружать детский и родительский блоки в воду или промывать их под струёй воды.

### **Хранение**

- 1 Если блоки не будут использоваться в течение месяца или дольше батарейки следует извлечь.
- 2 Храните прибор в сухом и безопасном месте при температуре от 10°C до 40°C.

## Гарантия и обслуживание

Для получения дополнительной информации или в случае возникновения проблем зайдите на веб-сайт [www.philips.com](http://www.philips.com) или обратитесь в Центр поддержки покупателей в вашей стране (номер телефона центра указан на гарантийном талоне). Если подобный центр в вашей стране отсутствует, обратитесь в местную торговую организацию Philips или в отдел поддержки покупателей компании Philips Domestic Appliances and Personal Care BV.

## Защита окружающей среды

- ▶ После окончания срока службы не выбрасывайте прибор вместе с бытовыми отходами. Передайте его в специализированный пункт для дальнейшей утилизации. Этим вы поможете защитить окружающую среду. (Рис. 17)
- ▶ Батарейки содержат вещества, загрязняющие окружающую среду. Не выбрасывайте батарейки вместе с бытовыми отходами. Утилизируйте их в специальном пункте. После окончания срока службы прибора и передачи его для утилизации, батарейки необходимо извлечь.

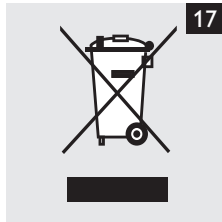
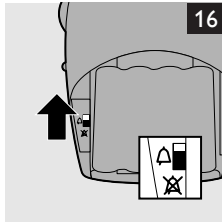
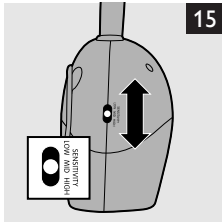
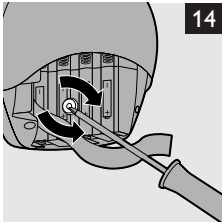
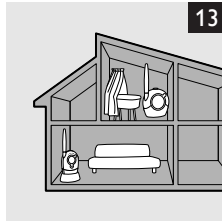
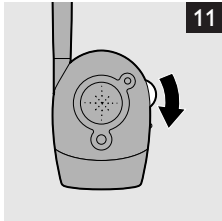
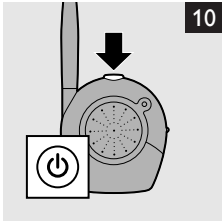
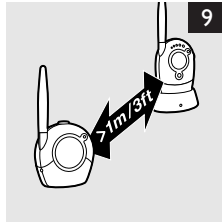
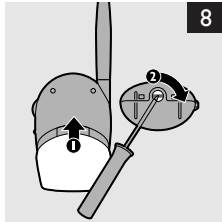
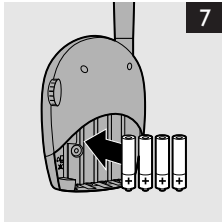
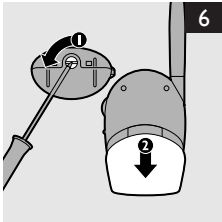
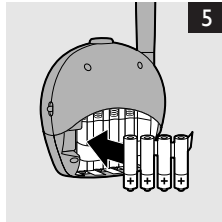
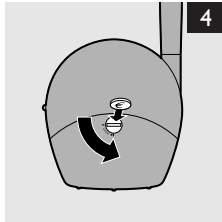
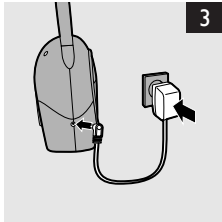
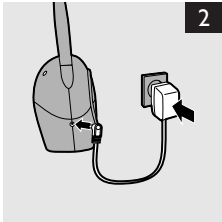
## Часто задаваемые вопросы и ответы на них

Данная глава содержит наиболее часто задаваемые вопросы и ответы о радионяне Philips. Если ответ на ваш вопрос отсутствует, обратитесь в центр поддержки покупателей вашей страны.

Вопрос	Ответ
Почему не горит индикатор питания?	Возможно маленький штекер был неправильно подключен к гнезду блока, или адаптер не был подключен к розетке электросети или был подключен неправильно. Также возможно, что блоки не были включены. Для включения блоков нажмите кнопку включения/выключения на детском блоке и поверните регулятор громкости родительского блока. Если питание прибора производится от батареек, батарейки могут быть разряжены. В этом случае замените батарейки.
Почему индикатор питания мигает красным цветом?	Прибор работает от батареек и батарейки разряжены. Замените батарейки.
Почему родительский блок воспроизводит пронзительный звук?	Блоки расположены слишком близко друг к другу. Установите расстояние между родительским и детским блоками не менее 1 метра/3 футов. Если это не помогло, возможно, установлен излишне высокий уровень громкости. Уменьшите громкость с помощью регулятора громкости.
Почему родительский блок не передает никаких звуков?	Проверьте правильность установки уровня громкости. Если установлен слишком низкий уровень, установите более высокий с помощью регулятора громкости. Также следует проверить установку уровня чувствительности микрофона на детском блоке.
Почему индикатор соединения мигает красным цветом?	Индикатор мигает красным цветом из-за отсутствия соединения между блоками. Возможно, родительский блок находится вне рабочего диапазона детского блока или детский блок установлен на другой канал. Убедитесь, что детский и родительский блоки установлены на один и тот же канал. Если канал одинаковый, переместите родительский блок поближе к детскому блоку.

Вопрос	Ответ
Почему родительский блок издает звуковой сигнал?	Этот сигнал сообщает о разрыве соединения. Возможно, родительский блок находится вне рабочего диапазона детского блока или детский блок установлен на другой канал. Убедитесь, что детский и родительский блоки установлены на один и тот же канал. Если канал одинаковый, переместите родительский блок поближе к детскому блоку.
Почему родительский блок передает крик ребёнка с задержкой?	Установите более высокий уровень чувствительности микрофона детского блока и/или переместите детский блок поближе к ребёнку. Убедитесь, что детский блок находится на расстоянии не менее 1 метра/3 футов от ребёнка.
Почему родительский блок слишком быстро реагирует на посторонние звуки?	Установите более низкий уровень чувствительности микрофона детского блока и/или переместите детский блок поближе к ребёнку.
Почему соединение время от времени пропадает?	Возможно, родительский блок находится на границе рабочего диапазона. Переместите родительский блок поближе к детскому блоку, в место, где прием лучше. Следует учитывать, что при перемещении одного или обоих блоков повторное установление соединения занимает около 30 секунд.
Почему родительский блок передает помехи?	Если родительский блок находится вне рабочего диапазона детского блока могут возникнуть помехи. Родительский блок может находиться близко к окну и улавливать через него посторонние сигналы. Переместите прибор от окна. Помехи могут возникать, если родительский и детский блоки разделяет слишком много потолков или стен. Переместите родительский блок поближе к детскому блоку. Также старайтесь размещать родительский и детский блоки подальше от мобильных или беспроводных телефонов, радиоприемников и телевизоров.
Почему родительский блок принимает сигнал от постороннего детского блока?	Детский блок установлен на тот же канал, что и посторонний детский блок, находящийся поблизости. С помощью переключателя каналов установите оба блока на другой канал.







Käesolevaga firma Philips DAP kinnitab, et see toode vastab EÜ  
direktiivile 1999/5/EC.  
Šiuo „Philips“ DAP deklaruoja, kad šis gaminys atitinka Europos Sąjungos  
direktyvą 1999/5/EC.  
Ar šo Philips DAP pažiūo, ka šis produkts atbilst Eiropas  
direktīvai 1999/5/EC.  
Настоящим компания Philips DAP заявляет о соответствии данного  
продукта европейской директиве 1999/5/EC.

