

# Monitor Dell S2421HS/S2721HS/ S2421HSX/S2721HSX

## Guía del usuario

**Modelo:** S2421HS/S2721HS/S2421HSX/S2721HSX  
**Modelo regulativo:** S2421Ht/S2721Ht





**NOTA:** Una **NOTA** indica información importante que ayuda a utilizar mejor el equipo.



**PRECAUCIÓN:** Una **PRECAUCIÓN** indica un daño potencial en el hardware o una pérdida de datos si no se siguen las instrucciones.



**ADVERTENCIA:** Una **ADVERTENCIA** indica que se pueden producir daños materiales o personales o, incluso, la muerte.

**Copyright © 2020 Dell Inc. o sus filiales. Todos los derechos reservados.** Dell, EMC y otras marcas comerciales son marcas comerciales de Dell Inc. o sus filiales. Otras marcas comerciales pueden ser marcas comerciales de sus respectivos propietarios.

2020 – 07

Rev. A00

# Contenidos

<b>Instrucciones de seguridad</b>	<b>5</b>
<b>Acerca del monitor</b>	<b>6</b>
Contenido del paquete	6
Características del producto	8
Identificar las piezas y los controles	9
Vista frontal	9
Vista trasera	10
Vista inferior	11
Especificaciones del monitor	12
Especificaciones de resolución	13
Modos de visualización predeterminados	14
Especificaciones eléctricas	15
Características físicas	15
Características medioambientales	16
Modos de gestión de alimentación	17
Asignaciones de contacto	19
Conectar y listo	20
Política de calidad y píxeles del monitor LCD	20
Ergonomía	21
Manipulación y transporte de la pantalla	23
Directrices de mantenimiento	24
Limpieza del monitor	24
<b>Instalación del monitor</b>	<b>25</b>
Conexión de la base	25
Uso de la inclinación, la rotación y la extensión vertical	27



Inclinación, giro y extensión vertical. . . . .	27
Rotación de la pantalla. . . . .	28
Configure los ajustes de la pantalla del PC después de la rotación	28
Conectar el monitor . . . . .	30
Organizar los cables . . . . .	31
Asegurar el monitor utilizando el cierre Kensington (opcional)	31
Desmontar la base del monitor . . . . .	32
Instalación en pared (opcional) . . . . .	33
<b>Utilizar el monitor. . . . .</b>	<b>34</b>
Encienda el monitor . . . . .	34
Utilizar los controles del panel frontal . . . . .	34
Utilizar la función de bloqueo OSD . . . . .	36
Botón del panel frontal . . . . .	39
1. . . . .	39
Utilizar el menú en pantalla (OSD) . . . . .	40
Acceder al sistema de menú . . . . .	40
Mensajes de advertencia OSD . . . . .	53
Configuración de resolución máxima . . . . .	55
<b>Solucionar problemas . . . . .</b>	<b>56</b>
Comprobación automática. . . . .	56
Diagnóstico integrado . . . . .	58
Problemas comunes . . . . .	59
Problemas específicos del producto . . . . .	61
<b>Apéndice. . . . .</b>	<b>62</b>
Avisos FCC (solo para EE. UU.) y otra información sobre normativas	62
Contactar con Dell . . . . .	62
<b>Dimensión general . . . . .</b>	<b>63</b>



# Instrucciones de seguridad

**△ PRECAUCIÓN: La utilización de los controles, ajustes o procedimientos de forma diferente a como se especifica en esta documentación puede producir descargas, riesgos eléctricos y/o riesgos mecánicos.**

- Coloque el monitor en una superficie sólida y manipúlelo con cuidado. La pantalla es frágil y puede dañarse en caso de que se caiga o sea golpeada con violencia.
- Asegúrese siempre de que el monitor esté homologado eléctricamente para operar con la alimentación de CA disponible en su ubicación.
- Mantenga el monitor a temperatura ambiente. Las condiciones de frío o calor excesivos pueden tener un efecto adverso en el cristal líquido de la pantalla.
- No someta el monitor a vibraciones severas o impactos grandes. Por ejemplo, no coloque el monitor en el maletero del coche.
- Desconecte el monitor cuando no vaya a utilizarlo durante un largo periodo de tiempo.
- Para evitar descargas eléctricas, no intente extraer ninguna tapa ni toque el interior del monitor.

Para obtener información sobre las instrucciones de seguridad, consulte Información sobre seguridad, medioambiental y reguladora (SERI).



# Acerca del monitor

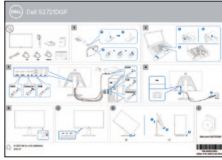
## Contenido del paquete

El monitor se envía con los componentes que se muestran a continuación. Si falta algún componente, contacte con Dell. Para más información consulte [Contactar con Dell](#).

 **NOTA: Algunos componentes podrían ser opcionales y no enviarse junto al monitor. Algunas características podrían no estar disponibles en algunos países.**

	Pantalla
S2421HS/S2721HS      S2421HSX/S2721HSX  	Elevador de la base
S2421HS/S2721HS      S2421HSX/S2721HSX  	Base del pedestal
	Cable de alimentación (varía en función del país)
	Cable HDMI





- Guía de instalación rápida
- Información de seguridad, medioambiental y normativa



# Características del producto

El monitor **Dell S2421HS/S2721HS/S2421HSX/S2721HSX** contiene una matriz activa, Transistor de Películas Finas (TFT), Pantalla de Cristal Líquido (LCD), y retroiluminación LED. Las características del monitor incluyen:

- **S2421HS/S2421HSX:** Área activa de 60,45 cm (23,8 pulgadas) (medidas en diagonal), resolución de 1920 x 1080 (16:9) y compatibilidad con pantalla completa para resoluciones menores.
- **S2721HS/S2721HSX:** Área activa de 68,6 cm (27 pulgadas) (medidas en diagonal), resolución de 1920 x 1080 (16:9) y compatibilidad con pantalla completa para resoluciones menores.
- Funciones de ajuste de inclinación, rotación, giro y extensión vertical.
- Pedestal extraíble y orificios para instalación de 100 mm de VESA™ (Video Electronics Standards Association) que ofrecen soluciones de instalación flexibles.
- Marco ultraplano que minimiza la separación del marco cuando se utilizan varios monitores, lo que permite una instalación más sencilla con una experiencia de visualización elegante.
- Amplia conectividad digital con HDMI&DP que ayuda a que el monitor esté preparado para el futuro.
- Funcionalidad Plug and Play (Conectar y listo) si lo admite su sistema.
- Ajustes de menú en pantalla (OSD, On-Screen Display) que facilitan la configuración y la optimización de la pantalla.
- Admite tecnología AMD FreeSync™. Alcance certificado de AMD FreeSync™ de 48HZ-75HZ.
- Bloqueo de los botones de alimentación y OSD.
- Ranura para bloqueo de seguridad.
- Consumo en espera de 0,3 W en el modo de reposo.
- Comodidad ocular optimizada con pantalla sin destellos y función ComfortView que minimiza la emisión de luz azul.

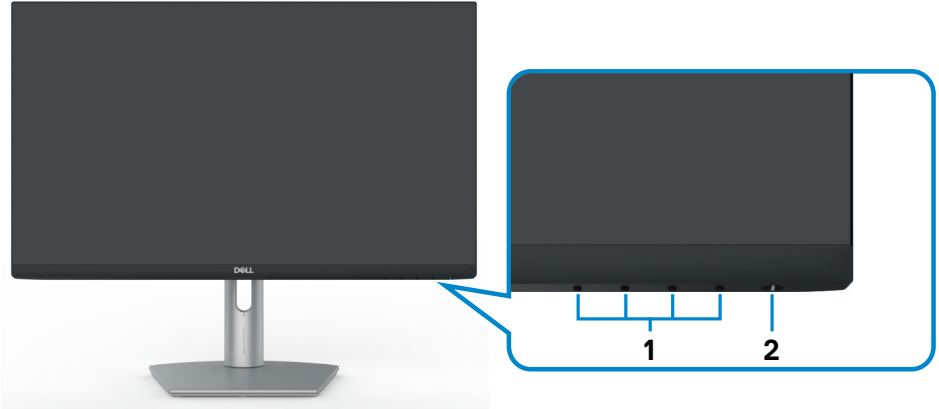
**⚠ ADVERTENCIA: Los posibles efectos a largo plazo de la emisión de luz azul procedente del monitor pueden dañar los ojos, incluyendo fatiga o tensión ocular digital. La función ComfortView está diseñada para reducir la cantidad de luz azul emitida por el monitor para optimizar el confort ocular.**



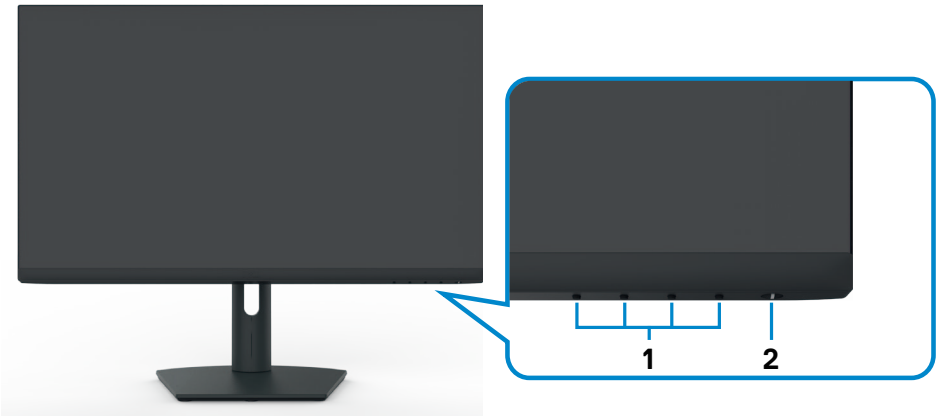


# Identificar las piezas y los controles

## Vista frontal



S2421HS/S2721HS



S2421HSX/S2721HSX

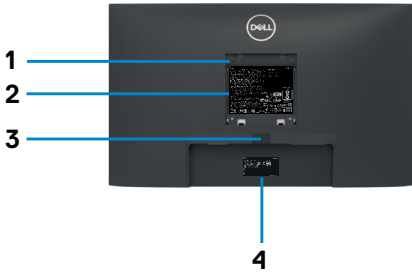
Etiqueta	Descripción	Uso
1	Botones de función	para obtener más información, consulte la sección <a href="#">Utilizar el monitor</a>
2	Botón de encendido y apagado (con indicador LED)	Para encender o apagar el monitor.



## Vista trasera



**S2421HS/S2721HS**

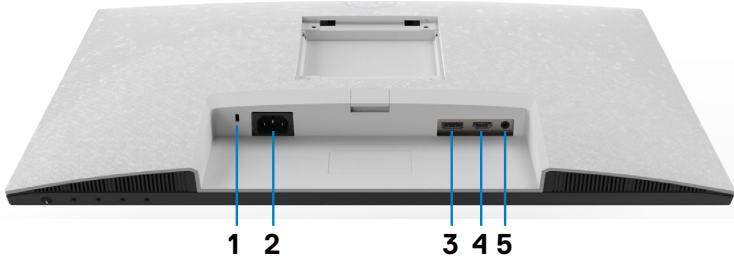


**S2421HSX/S2721HSX**

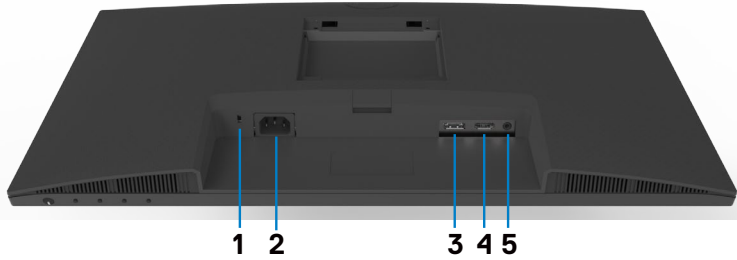
Etiqueta	Descripción	Uso
1	Orificios de instalación VESA (100 mm x 100 mm detrás de la tapa VESA acoplada)	Monitor para instalación en pared utilizando el kit de instalación en pared compatible con VESA (100 mm x 100 mm).
2	Etiqueta sobre normativas	Enumera las autorizaciones de organismos reguladores.
3	Botón de liberación de la base	Permite liberar la base del monitor.
4	Código de barras, número de serie e identificación de etiqueta de servicio	Tenga a mano esta etiqueta si necesita ponerse en contacto con el soporte técnico de Dell. La Etiqueta de servicio es un identificador alfanumérico único que permite a los técnicos de servicio de Dell identificar los componentes de hardware de su PC y acceder a la información de la garantía.
5	Ranura para administración de cables	Se utiliza para organizar los cables insertándolos a través de la ranura.



## Vista inferior



S2421HS/S2721HS



S2421HSX/S2721HSX

Etiqueta	Descripción	Uso
1	Ranura para cierre de seguridad	Protege el monitor con bloqueo de cable de seguridad (se vende por separado).
2	Conector de alimentación	Conectar el cable de alimentación (enviado con el monitor).
3	DisplayPort	Conecte el PC con el cable DisplayPort (opcional).
4	Puerto HDMI	Conecte el PC con el cable HDMI (enviado con el monitor).
5	Puerto de salida de audio	Conecte los altavoces para reproducir audio a través de canales de audio HDMI o DisplayPort. Solo es compatible audio de doble canal. <b>NOTA:</b> El puerto de salida de audio no admite auriculares.



## Especificaciones del monitor

Modelo	S2421HS/S2421HSX	S2721HS/S2721HSX
Tipo de pantalla	Matriz activa - LCD TFT	
Tipo de panel	Tecnología de conmutación en el mismo plano	
Relación de aspecto	16:9	
Dimensiones de la imagen visualizable		
Diagonal	60,45 cm (23,8")	68,6 cm (27,0")
Área activa		
Horizontal	527,04 mm (20,75")	597,89 mm (23,54")
Vertical	296,46 mm (11,67")	336,31 mm (13,24")
Área	156246,28 mm <sup>2</sup> (242,15 "²)	201073,02 mm <sup>2</sup> (311,67 "²)
Densidad de píxeles	0,2745 mm x 0,2745 mm	0,3114 mm x 0,3114 mm
Píxeles por pulgada (PPI)	92,56	81,59
Ángulo de visualización		
Horizontal	178° (valor típico)	
Vertical	178° (valor típico)	
Brillo	250 cd/m <sup>2</sup> (valor típico)	300 cd/m <sup>2</sup> (valor típico)
Relación de contraste	1000 a 1 (valor típico)	
Revestimiento de la pantalla de visualización	Tratamiento antideslumbramiento del recubrimiento resistente del polarizador frontal (3H)	
Retroiluminación	Sistema de luz lateral LED	
Tiempo de respuesta (gris a gris)	8 ms (NORMAL) 5 ms (Rápido) 4 ms (Extremo)	
Profundidad de color	16,7 millones de colores	
Espectro de color*	NTSC 72%	
Conectividad	<ul style="list-style-type: none"> <li>· 1 x DisplayPort 1.2</li> <li>· 1 x HDMI 1.4</li> <li>· 1 x Puerto de línea de salida de audio (conector de 3,5 mm)</li> </ul>	
Ancho de marco (borde del monitor hasta el área activa)		
Parte superior/Izquierda/Derecha	5,4 mm	6,0 mm
Parte inferior	20,7 mm	21,3 mm
Capacidad de ajuste		



Base con altura regulable	100 mm	110 mm
Inclinación	-5° a 21°	
Plataforma giratoria	-30° a 30°	
Pivote	-90° a 90°	
Administración de los cables	Sí	
Compatibilidad con el administrador de visualización de Dell (DDM, Dell Display Manager)	Fácil organización y otras funciones clave	
Seguridad	Ranura para bloqueo de seguridad (el bloqueo de cable se vende por separado)	

\*Solo en el panel nativo, bajo el Modo personalizado predefinido.

## Especificaciones de resolución

Modelo	S2421HS/S2421HSX/S2721HS/S2721HSX	
	DisplayPort	HDMI
Intervalo de escaneado horizontal	83 kHz a 83 kHz	30 kHz a 83 kHz
Intervalo de escaneado vertical	48 Hz a 75 Hz	
Resolución máxima preconfigurada	1920 x 1080 a 60 Hz	
Funciones de visualización de vídeo (modo alternativo HDMI & DP)	480i, 480p, 576i, 576p, 720p, 1080i y 1080p	



## Modos de visualización predeterminados

<b>Modo de visualización</b>	<b>Frecuencia horizontal (kHz)</b>	<b>Frecuencia vertical (Hz)</b>	<b>Píxel Reloj (MHz)</b>	<b>Polaridad de sincronización (Horizontal/Vertical)</b>
VGA, 720 x 400	31,5	70,0	28,3	-/+
VGA, 640 x 480	31,5	60,0	25,2	-/-
VESA, 640 x 480	37,5	75,0	31,5	-/-
VESA, 800 x 600	37,9	60,0	40,0	+/+
VESA, 800 x 600	46,9	75,0	49,5	+/+
VESA, 1024 x 768	48,4	60,0	65,0	-/-
VESA, 1024 x 768	60,0	75,0	78,8	+/+
MAC, 1152 x 864	67,5	75,0	108,0	+/+
VESA, 1280 x 1024	64,0	60,0	108,0	+/+
VESA, 1280 x 1024	80,0	75,0	135,0	+/+
VESA, 1600 x 900	60,0	60,0	108,0	+/+
CVT, 1920 x 1080	67,5	60,0	148,5	+/+
CVT, 1920 x 1080	83,89	75,0	174,5	+/-



## Especificaciones eléctricas

Modelo	S2421HS/S2421HSX/S2721HS/S2721HSX
Señales de entrada de vídeo	<ul style="list-style-type: none"> <li>· Señal de vídeo digital para cada línea diferencial por línea diferencial con una impedancia de 100 ohmios</li> <li>· Compatibilidad de entrada de señal DP/HDMI</li> </ul>
Voltaje, frecuencia y corriente de entrada	100-240 VCA/50 o 60 Hz $\pm$ 3 Hz/1,5 A (máximo)
Corriente de pico	120 V: 30 A (máximo) 240 V: 60 A (máximo)

## Características físicas

Modelo	S2421HS/S2421HSX	S2721HS/S2721HSX
Tipo de conector	<ul style="list-style-type: none"> <li>· Un DisplayPort 1.2</li> <li>· Un puertos HDMI 1.4</li> <li>· Un puerto de salida de audio</li> </ul>	
Tipo de cable de señal	Cable HDMI 1.4 de 1,8 m	
Dimensiones (con base)		
Altura (extendida)	446,8 mm (17,59")	509,0 mm (20,04")
Altura (comprimida)	346,8 mm (13,65")	399,0 mm (15,71")
Anchura	537,8 mm (21,17")	609,9 mm (24,01")
Profundidad	159,7 mm (6,29")	174,7 mm (6,88")
Dimensiones (sin base)		
Altura	322,6 mm (12,70")	363,6 mm (14,32")
Anchura	537,8 mm (21,17")	609,9 mm (24,01")
Profundidad	53,8 mm (2,12")	54,0 mm (2,13")
Dimensiones de la base		
Altura (extendida)	361,5 mm (14,23")	403,1 mm (15,87")
Altura (comprimida)	325,4 mm (12,81")	364,8 mm (14,36")
Anchura	237,0 mm (9,33")	257,0 mm (10,12")
Profundidad	159,7 mm (6,29")	174,7 mm (6,88")
Peso		
Peso con embalaje incluido	7,0 kg (15,43 lb)	8,9 kg (19,62 lb)



Peso con el ensamblaje de la base y los cables	4,8 kg (10,58 lb)	6,0 kg (13,23 lb)
Peso sin el ensamblaje de la base (para instalación en pared o VESA, sin cables)	3,2 kg (7,05 lb)	4,3 kg (9,48 lb)
Peso de la base montada	1,3 kg (2,87 lb)	1,5 kg (3,31 lb)

## Características medioambientales

Normas compatibles	
<ul style="list-style-type: none"> <li>• Monitor con la certificación ENERGY STAR</li> <li>• Pantalla con la certificación TCO Certified</li> <li>• Cumple con RoHS</li> <li>• Monitor BFR/PVC Reduce (cables externos excluidos)</li> <li>• Cristal sin arsénico y sin mercurio solamente en el panel.</li> </ul>	
Temperatura	
Funcionamiento	De 0°C a 40°C (de 32°F a 104°F)
Sin funcionar	De -20°C a 60°C (de -4°F a 140°F)
Humedad	
Funcionamiento	Del 10 % al 80% (sin condensación)
Sin funcionar	Del 5% al 90 % (sin condensación)
Altitud	
Funcionamiento	5000 m (16 404 pies) (máximo)
Sin funcionar	12 192 m (40 000 pies) (máximo)
Disipación térmica	
<b>S2421HS/S2421HSX</b>	78,48 BTU/hora (valor máximo) 61,42 BTU/hora (valor típico)
<b>S2721HS/S2721HSX</b>	105,78 BTU/hora (valor máximo) 68,24 BTU/hora (valor típico)





## Modos de gestión de alimentación

Si tiene una tarjeta de vídeo compatible con DPM de VESA o software instalado en su PC, el monitor puede reducir automáticamente el consumo de energía cuando no lo use. Esto se denomina modo de ahorro de energía\*. Si su PC detecta el uso del teclado, el ratón u otro dispositivo de entrada, el monitor reanuda el funcionamiento automáticamente. La tabla siguiente muestra el consumo de energía y los símbolos de esta función automática de ahorro de energía.

### S2421HS/S2421HSX

Modos VESA	Sincronización horizontal	Sincronización vertical	Vídeo	Indicador de alimentación	Consumo de energía
Funcionamiento normal	Activo	Activo	Activo	Blanco	23 W (máximo)** 18 W (típico)
Modo Activo-apagado	Inactivo	Inactivo	Apagado	Blanco (Brillante)	Menos de 0,3 W
Apagar	-	-	-	Apagado	Menos de 0,3 W

Consumo eléctrico $P_{on}$	11,04 W
Consumo total de energía (TEC)	35,04 kWh

### S2721HS/S2721HSX

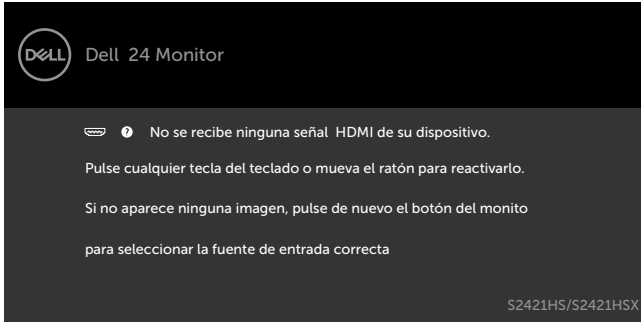
Modos VESA	Sincronización horizontal	Sincronización vertical	Vídeo	Indicador de alimentación	Consumo de energía
Funcionamiento normal	Activo	Activo	Activo	Blanco	31 W (máximo)** 20 W (típico)
Modo Activo-apagado	Inactivo	Inactivo	Apagado	Blanco (Brillante)	Menos de 0,3 W
Apagar	-	-	-	Apagado	Menos de 0,3 W

Consumo eléctrico $P_{on}$	12,59 W
Consumo total de energía (TEC)	40,14 kWh

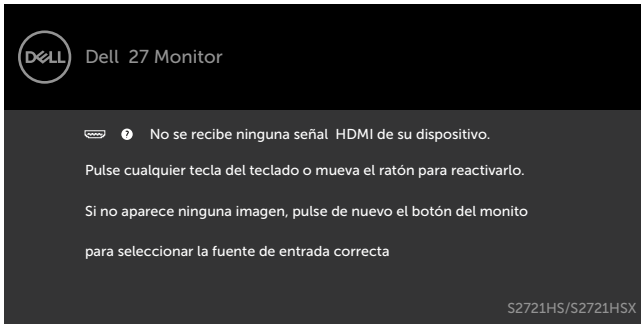


El menú OSD solamente está disponible en el modo de funcionamiento normal. Si presiona cualquier botón en el modo de desactivación, se mostrará el siguiente mensaje:

## S2421HS/S2421HSX



## S2721HS/S2721HSX



\*Solo se puede alcanzar un nivel de consumo de energía cero en el modo APAGADO desconectando el cable de la red eléctrica de CA del monitor.

\*\* Consumo de energía máximo con luminancia máxima.

Este documento es solamente informativo y refleja el rendimiento en laboratorio.

Su producto podría funcionar de manera diferente, dependiendo del software, componentes y accesorios que usted adquiera, y no tendrá ninguna obligación de actualizar dicha información. De esta manera, el cliente no debe depender de esta información para realizar decisiones sobre las tolerancias eléctricas u otras. No hay ninguna garantía explícita o implícita acerca de la precisión o completitud.

Active su PC y el monitor para obtener acceso al menú OSD.

 **NOTA: Este monitor cuenta con la certificación ENERGY STAR.**



Este producto cualifica para ENERGY STAR en la configuración de fábrica que puede ser restaurada mediante la función “Restablecimiento de fábrica” en el menú en pantalla (OSD). Cambiar la configuración de fábrica o habilitar otras características podría incrementar el consumo eléctrico que podría exceder el límite especificado de ENERGY STAR.

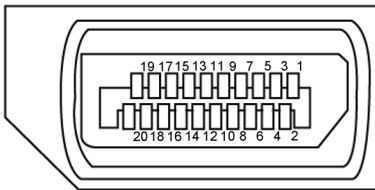
**NOTA:**

**P<sub>on</sub>** :Consumo de potencia del modo activado según se define en la version Energy Star 8.0.

**TEC:** Consumo de energía total en kWh según se define la versión Energy Star 8.0.

**Asignaciones de contacto**

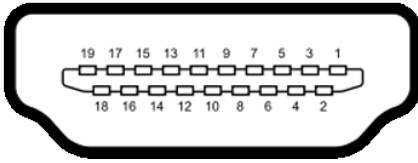
**DisplayPort**



Número de contacto	Lado de 20 contactos del cable de señal conectado	Número de contacto	Lado de 20 contactos del cable de señal conectado
1	ML3(n)	11	TIERRA
2	TIERRA	12	ML0(p)
3	ML3(p)	13	CONFIG1
4	ML2(n)	14	CONFIG2
5	TIERRA	15	CANAL AUX (p)
6	ML2(p)	16	TIERRA
7	ML1(n)	17	CANAL AUX (n)
8	TIERRA	18	Detección de conexión en caliente
9	ML1(p)	19	Volver
10	ML0(n)	20	DP_ALIMENTACIÓN



## Puerto HDMI



Número de contacto	Lado de 19 contactos del cable de señal conectado	Número de contacto	Lado de 19 contactos del cable de señal conectado
1	TMDS DATA 2+	11	BLINDAJE DE RELOJ TMDS
2	BLINDAJE TMDS DATA 2	12	RELOJ TMDS -
3	TMDS DATA 2-	13	CEC
4	TMDS DATA 1+	14	Reservado (sin contacto en el dispositivo)
5	BLINDAJE TMDS DATA 1	15	RELOJ DDC (SCL)
6	TMDS DATA 1-	16	DDC DATA (SDA)
7	TMDS DATA 0+	17	Tierra DDC/CEC
8	BLINDAJE TMDS DATA 0	18	ALIMENTACIÓN +5 V
9	TMDS DATA 0-	19	DETECCIÓN DE CONEXIÓN EN CALIENTE
10	RELOJ TMDS+		

## Conectar y listo

Puede instalar el monitor con cualquier sistema compatible con la funcionalidad Conectar y listo (Plug-and-Play). El monitor proporciona automáticamente a su PC los datos de identificación de visualización extendida (EDID, Extended Display Identification Data) utilizando protocolos de canal de datos de visualización (DDC, Display Data Channel) para que el equipo puede configurarse y optimizar la configuración del monitor automáticamente. Muchas de las instalaciones del monitor son automáticas. Puede seleccionar configuraciones diferentes según lo desee. Para más información sobre los cambios en la configuración del monitor, consulte [Utilizar el monitor](#).

## Política de calidad y píxeles del monitor LCD

Durante el proceso de fabricación del monitor LCD, no es raro que uno o más píxeles se fijen en un estado inamovible; son difíciles de ver y no afectan a la calidad o uso de la pantalla. Para obtener más información acerca de la política de píxeles del monitor LCD, consulte el sitio de soporte técnico de Dell: [www.dell.com/pixelguidelines](http://www.dell.com/pixelguidelines).



# Ergonomía

△ **PRECAUCIÓN: Un uso inapropiado y prolongado de teclado puede provocar lesiones.**

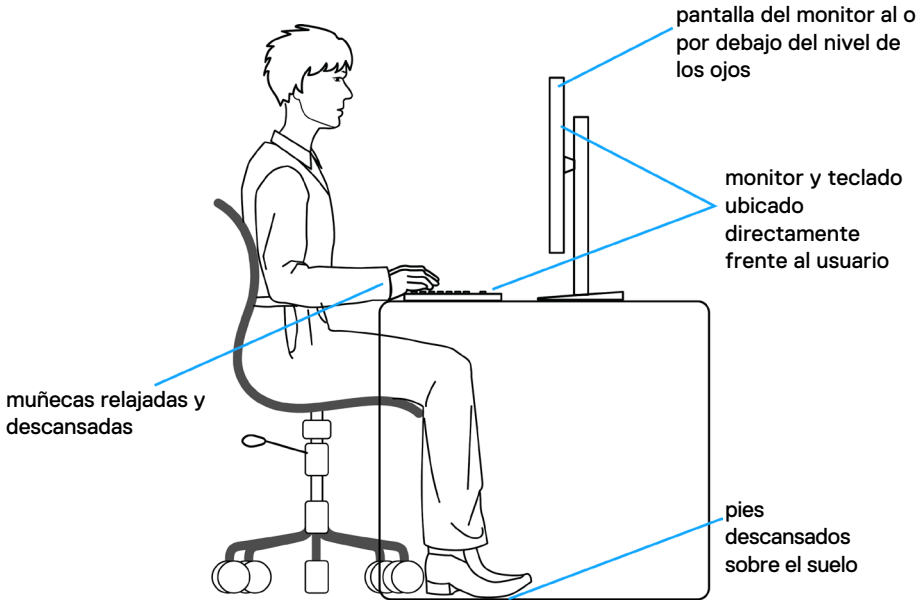
△ **PRECAUCIÓN: La visualización de la pantalla del monitor durante largos periodos de tiempo podría provocar fatiga visual.**

Para su confort y eficiencia, siga las siguientes directrices cuando instale y utilice su PC:

- Coloque el PC de manera que el monitor y el teclado estén directamente frente a usted mientras trabaja. Hay estanterías especiales a la venta para ayudarlo a colocar correctamente el teclado.
- Para reducir el riesgo de tensión ocular y dolor de cuello, brazos, espalda y hombros producidos por el uso del monitor durante prolongados períodos de tiempo, le recomendamos que:
  1. Coloque la pantalla a una distancia de entre 50 y -70 cm (de 20 a 28") de sus ojos.
  2. Parpadee frecuentemente para humedecer los ojos cuando trabaje con el monitor.
  3. Realice descansos frecuentes durante 20 minutos cada dos horas.
  4. Deje de mirar al monitor y mire a un objeto alejado unos 6 metros (20 pies) del monitor durante al menos 20 segundos en los descansos.
  5. Realice estiramientos para liberar la tensión del cuello, los brazos, la espalda y los hombros durante los descansos.
- Asegúrese de que la pantalla del monitor está al o ligeramente por debajo del nivel en el que usted está sentado frente al monitor.
- Ajuste la inclinación del monitor, el contraste y el brillo.
- Ajuste la luz ambiente a su alrededor (como las luces de techo, lámparas de escritorio y las cortinas o persianas de las ventanas cercanas) para minimizar los reflejos y destellos de la pantalla del monitor.
- Utilice una silla que proporcione un buen respaldo para la zona lumbar.
- Mantenga sus antebrazos en sentido horizontal con respecto a sus muñecas en una posición neutra y cómoda mientras utiliza el teclado o el ratón.
- Deje siempre un espacio para descansar las manos mientras utiliza el teclado o el ratón.
- Deje descansar sus brazos de manera natural en ambos lados.
- Asegúrese de que sus pies descansan sobre el suelo.
- Cuando esté sentado, asegúrese de que el peso de las piernas repose sobre los pies y no sobre la parte frontal de la silla. Ajuste la altura de la silla o utilice reposapiés si fuera necesario para mantener una postura adecuada.
- Varíe sus actividades laborales. Intente organizar su trabajo de manera que no tenga que sentarse y trabajar durante periodos prolongados de tiempo. Intente ponerse de pie o levantarse y caminar a intervalos regulares.



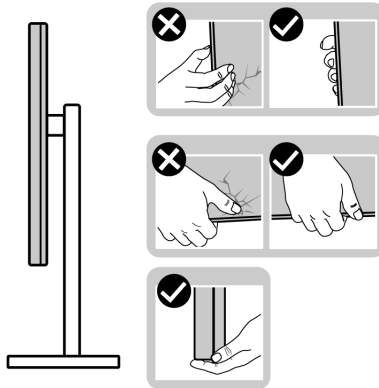
- Mantenga la zona bajo el escritorio libre de obstrucciones y cables o cables de alimentación que puedan interferir con una postura sedente cómoda o que presenten un riesgo potencial de tropiezo.



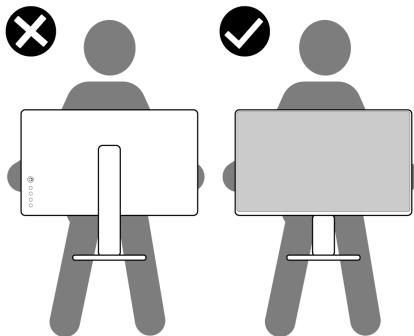
# Manipulación y transporte de la pantalla

Para asegurarse de que el monitor esté manejado de manera segura cuando se levante o se transporte, siga las directrices que se mencionan a continuación:

- Antes de mover o levantar el monitor, apague el PC y el propio monitor.
- Desconecte todos los cables del monitor.
- Coloque el monitor en la caja de embalaje original con los materiales de empaquetado originales.
- Soporte el borde inferior y el lateral del monitor de manera firme sin aplicar presión excesiva cuando se levante o transporte el monitor.



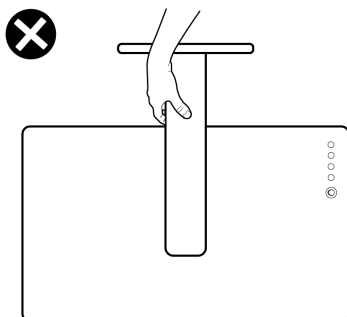
- Cuando levante o transporte el monitor, asegúrese de que la pantalla esté de espaldas a usted y no presione en la zona de la pantalla para evitar arañazos o daños.



- Cuando transporte el monitor, evite cualquier choque o vibración repentina.



- Cuando levante o transporte el monitor, no gire el monitor de arriba a abajo mientras soporta el pedestal o el elevador. Esto podría resultar en daños accidentales al monitor o provocar lesiones personales.



## Directrices de mantenimiento

### Limpieza del monitor

- ⚠ **ADVERTENCIA:** antes de limpiar el monitor, desenchufe el cable de alimentación de la toma de corriente eléctrica.
- ⚠ **PRECAUCIÓN:** Lea y siga las [Instrucciones de seguridad](#) antes de limpiar el monitor.

Para obtener información acerca de las mejores prácticas, siga estas instrucciones de la lista siguiente cuando desempaque, limpie o manipule el monitor:




- Para limpiar la pantalla antiestática, humedezca ligeramente un paño suave y limpio con agua. Si es posible, utilice un tejido especial para limpiar pantallas o una solución adecuada para la capa de recubrimiento antiestática. No utilice benceno, diluyentes, amoníaco, limpiadores abrasivos o aire comprimido.
- Utilice un paño suave ligeramente humedecido para limpiar el monitor. No utilice detergentes de ninguna clase, ya que algunos productos de este tipo dejan una película lechosa en el monitor.
- Si observa la presencia de un polvo blanco cuando desempaque el monitor, límpielo con un paño.
- Manipule el monitor con cuidado, ya que los componentes de plástico de color oscuro pueden arañarse y presentar raspaduras de color blanco que destacarían sobre las zonas más claras del monitor.
- Para ayudar a mantener la máxima calidad de imagen en el monitor, utilice un protector de pantalla que cambie dinámicamente y apague el monitor cuando no lo utilice.





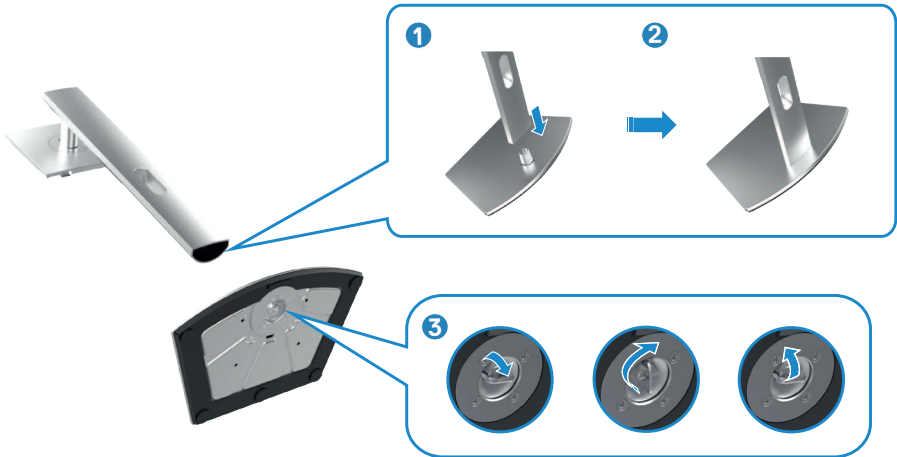
# Instalación del monitor

## Conexión de la base

-  **NOTA:** El elevador de la base y la base del soporte están desmontados cuando el monitor sale de fábrica.
-  **NOTA:** Las instrucciones siguientes son aplicables solamente para el pedestal enviado junto con el monitor. Si está conectando un pedestal que haya comprado de otras fuentes, siga las instrucciones de instalación incluidas con ese pedestal.
-  **PRECAUCIÓN:** Coloque el monitor sobre una superficie plana, limpia y suave para evitar dañar la pantalla.

### Para acoplar el pedestal del monitor:

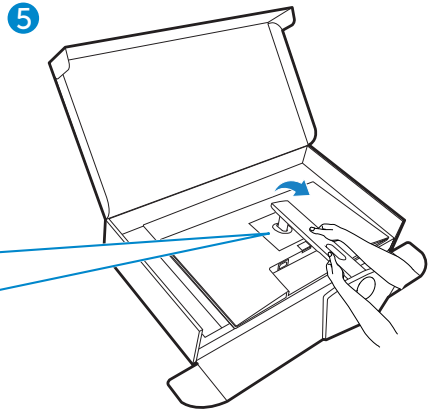
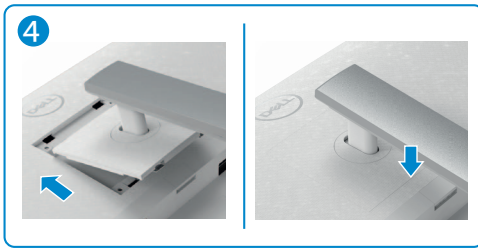
1. Alinee las cuñas de la base con las ranuras del elevador de la base.
2. Inserte el elevador de la base firmemente en la propia base.
3. Abra el mango del tornillo de la parte inferior de la base y gírelo en sentido horario para apuntalar el tornillo firmemente. A continuación cierre el mango del tornillo.



4. Deslice las pestañas del elevador del pedestal en las ranuras de la tapa trasera de la pantalla y presione hacia abajo la pantalla instalada para encajarla.

△ **PRECAUCIÓN: Agarre el elevador del pedestal firmemente cuando levante el monitor para evitar cualquier daño accidental.**

5. Agarre el elevador del pedestal y levante el monitor con cuidado; a continuación colóquelo en una superficie plana.

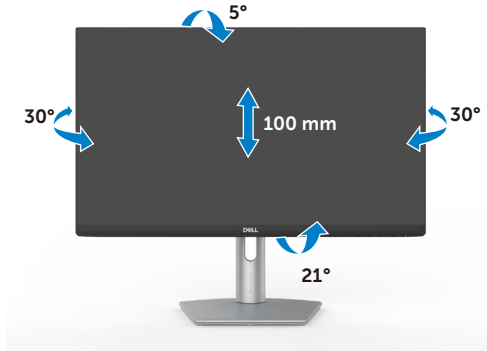


# Uso de la inclinación, la rotación y la extensión vertical

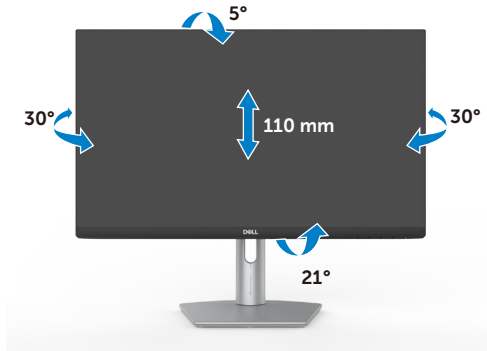
**NOTA:** Las instrucciones siguientes son aplicables solamente para el pedestal enviado junto con el monitor. Si está conectando un pedestal que haya comprado de otras fuentes, siga las instrucciones de instalación incluidas con ese pedestal.

## Inclinación, giro y extensión vertical

Con la base acoplada al monitor, puede inclinar y girar este para conseguir el ángulo de visión más cómodo.



S2421HS/S2421HSX



S2721HS/S2721HSX

**NOTA:** La base no está instalada cuando el monitor sale de fábrica.



## Rotación de la pantalla

Antes de rotar la pantalla, extienda la pantalla verticalmente hasta que la parte superior del elevador del pedestal y, a continuación, incline la pantalla hacia atrás hasta el máximo para evitar golpear el borde inferior de la pantalla.



- NOTA:** Para alternar la configuración de la pantalla en su PC Dell entre panorámica y vertical cuando rote la pantalla, descargue e instale el controlador de gráficos más actualizado. Para descargarlo, vaya a [www.dell.com/support/drivers](http://www.dell.com/support/drivers) y busque el controlador apropiado.
- NOTA:** Cuando la pantalla está en modo vertical, quizás experimente una degradación del rendimiento cuando utiliza aplicaciones intensivas en gráficos como por ejemplo en juegos 3D.

## Configure los ajustes de la pantalla del PC después de la rotación

Después de haber rotado la pantalla, complete el procedimiento ofrecido abajo para configurar los ajustes de la pantalla en su PC.

- NOTA:** Si está utilizando el monitor con un PC que no sea de Dell, vaya a la página web del fabricante de la tarjeta gráfica o la página web del fabricante de su PC para obtener información sobre cómo rotar los contenidos de la pantalla.

### Para configurar los Ajustes de la pantalla:

- Haga clic derecho en **Desktop (Escritorio)** y clic en **Properties (Propiedades)**.
- Seleccione la pestaña **Settings (Ajustes)** y haga clic en **Advanced (Avanzados)**.
- Si tiene una tarjeta gráfica AMD, seleccione la pestaña de **Rotation (Rotación)** y establezca la rotación preferida.
- Si tiene una tarjeta gráfica **nVidia** haga clic en la pestaña **nVidia**, en la columna a mano izquierda seleccione **NVRotate**, y a continuación seleccione la rotación preferida.



5. Si tiene una tarjeta gráfica Intel®, seleccione la pestaña de gráficos Intel, haga clic en **Graphic Properties (Propiedades de gráficos)**, seleccione la pestaña **Rotation (Rotación)**, y a continuación establezca la rotación preferida.



**NOTA: Si no ve la opción de rotación o no funciona correctamente, vaya a [www.dell.com/support](http://www.dell.com/support) y descargue el controlador más actualizado para su tarjeta gráfica.**



# Conectar el monitor

**⚠ ADVERTENCIA:** Antes de empezar con cualquiera de los procedimientos de esta sección, siga las [Instrucciones de seguridad](#).

## Para conectar el monitor al equipo:

1. Apague el equipo.
2. Conecte el cable DisplayPort o HDMI, y utilice de su monitor al PC.
3. Encienda el monitor.
4. Seleccione la fuente de entrada correcta en el menú OSD del monitor y encienda el equipo.

## Conectar el cable HDMI



## Conectar el cable DP (opcional)



## Organizar los cables



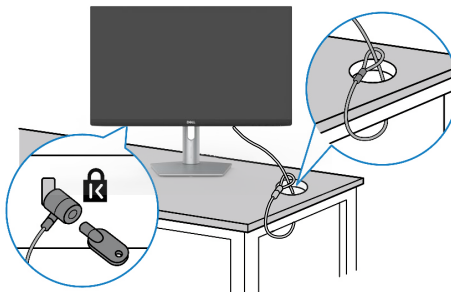
Tras acoplar todos los cables necesarios a su monitor y PC, (consulte la sección [Conectar el monitor](#) correspondiente a la conexión de los cables), organice todos ellos tal y como se muestra anteriormente.

## Asegurar el monitor utilizando el cierre Kensington (opcional)

La ranura para cierre de seguridad está ubicada en la parte inferior del monitor. (Ver [Ranura para cierre de seguridad](#))

Para más información sobre el uso del cierre Kensington (adquirido por separado), consulte la documentación que se envía junto al cierre.

Asegure el monitor a una mesa utilizando el cierre de seguridad Kensington.




 **NOTA:** La imagen tiene únicamente el propósito de ilustrar. La forma del cierre podría variar.



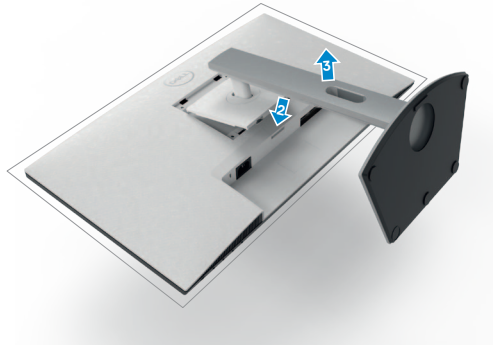
## Desmontar la base del monitor

 **PRECAUCIÓN:** Para evitar arañazos en la pantalla LCD mientras quita la base, asegúrese de que el monitor está colocado sobre una superficie suave y limpia.

 **NOTA:** Las instrucciones siguientes son aplicables solamente para el pedestal enviado junto con el monitor. Si está conectando un pedestal que haya comprado de otras fuentes, siga las instrucciones de instalación incluidas con ese pedestal.

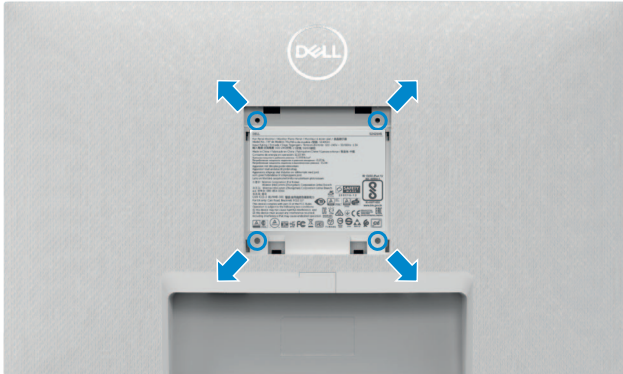
### Para quitar la base:

1. Coloque una almohadilla plana o una esterilla cerca del borde de una mesa y coloque el monitor en la misma con la pantalla mirando hacia abajo.
2. Presione sin soltar el botón de liberación de la base.
3. Levante la base alejándola del monitor.





## Instalación en pared (opcional)



**NOTA:** Utilice tornillos M4 x 10 mm para acoplar el monitor al kit de instalación en pared.

Vea la documentación que se ha enviado con el juego de soporte en pared compatible con VESA.


1. Coloque una almohadilla plana o una esterilla cerca del borde de una mesa y coloque el monitor en la misma con la pantalla mirando hacia abajo.
2. Desmonte el pedestal.
3. Utilice un destornillador Phillips de cruz para extraer los cuatro tornillos que fijan el panel trasero.
4. Acople el soporte de montaje en pared del juego de soporte en pared al monitor.
5. Siga las instrucciones enviadas junto al juego de montaje en pared y monte el monitor en la pared.

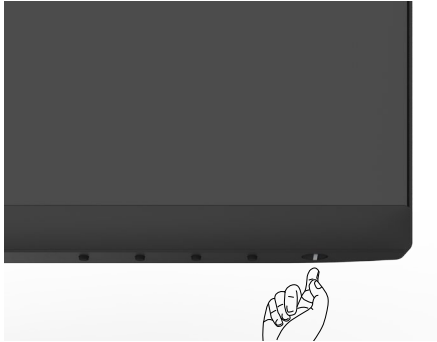
**NOTA:** Solamente para uso con el soporte de instalación en pared homologado por UL, CSA o GS que tenga un peso y una carga mínimos de 12,8 kg (S2421HS/S2421HSX)/ 17,2 kg (S2721HS/S2721HSX).



# Utilizar el monitor

## Encienda el monitor

Pulse el  botón para encender el monitor.



## Utilizar los controles del panel frontal

Utilice los botones de control situados en el borde inferior del monitor para ajustar las características de la imagen que se muestra. Cuando utilice los botones de control, aparece en la pantalla un menú en pantalla (OSD) con valores numéricos.



La siguiente tabla describe los botones del panel frontal:

Botón del panel trasero	Descripción
1  <b>Clave de acceso directo: ajustes predefinidos</b>	Utilice este botón para escoger modos de color preestablecidos en una lista.
2  <b>Clave de acceso directo: Fuente entrada</b>	Utilice este botón para elegir en una lista de fuentes de entrada.
3  <b>Menú</b>	Utilice este botón para iniciar el menú OSD (On-Screen Display) y seleccionar las opciones. Consulte <a href="#">Acceder al Sistema del Menú</a> .
4  <b>Salir</b>	Utilice este botón para regresar al menú principal o salir del menú OSD.
5  <b>Encendido/Apagado (con indicador de luz)</b>	Utilice el botón <b>Encendido/Apagado</b> para apagar o encender el monitor. La luz LED blanca indica que el monitor está encendido y totalmente operativo. Un LED blanco en modo respiración indica el Modo de reposo DPMS.

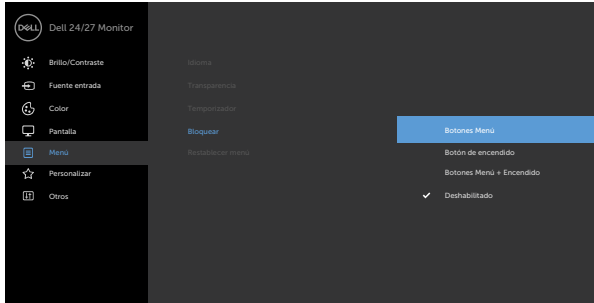


# Utilizar la función de bloqueo OSD

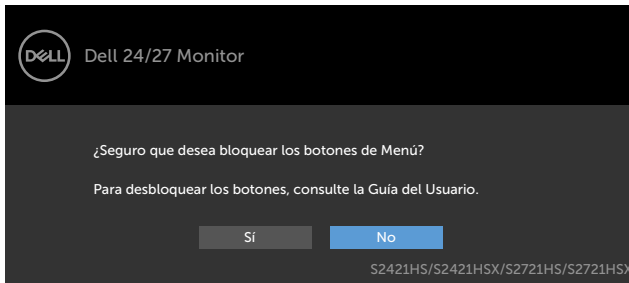
Puede bloquear los botones de control del panel delantero para prevenir el acceso al menú OSD y/o el botón de alimentación.

## Utilice el menú de Bloqueo para bloquear el botón/los botones.

1. Seleccione una de las siguientes opciones.

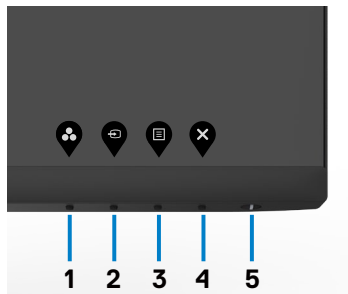


2. Aparecerá el siguiente mensaje.

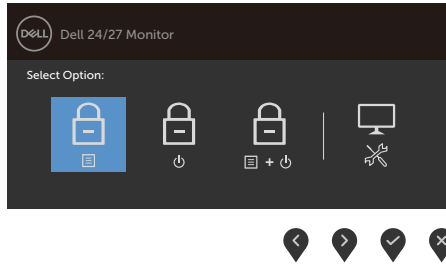


3. Seleccione Sí para bloquear los botones. Una vez bloqueados, al pulsar cualquier botón de control aparecerá el icono de bloqueo .





## Utilice el botón de control del panel frontal para bloquear el botón(botones).



1. Pulse sin soltar el Botón 4 durante cuatro segundos y un menú aparecerá en la pantalla.

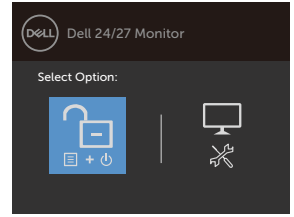
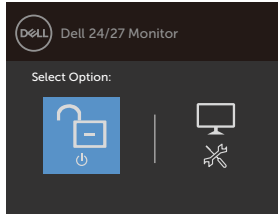
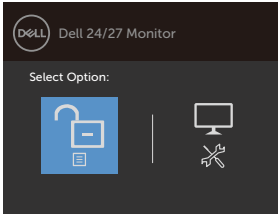


2. Seleccione una de las siguientes opciones.

Opciones	Descripción
1  <b>Bloqueo de los botones de menú</b>	Seleccione esta opción para bloquear la función del menú OSD.
2  <b>Bloqueo del botón de alimentación</b>	Utilice esta opción para bloquear el botón de alimentación. Esto evitará que el usuario apague el monitor utilizando el botón de alimentación.
3  <b>Bloqueo de los botones de menú y de alimentación</b>	Utilice esta opción para bloquear el menú OSD y el botón de alimentación para apagar el monitor.
4  <b>Diagnóstico integrado</b>	Utilice esta opción para ejecutar el diagnóstico integrado; ver <a href="#">Diagnóstico integrado</a> .



## Para bloquear el botón/los botones:



### Opciones

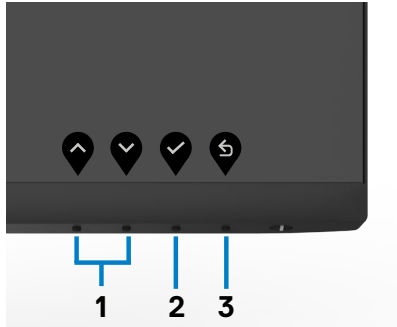
### Descripción





1		Utilice esta opción para desbloquear la función del menú OSD.
2		Utilice esta opción para bloquear el botón de alimentación para apagar el monitor.
3		Utilice esta opción para desbloquear el menú OSD y el botón de alimentación para apagar el monitor.
4		Utilice esta opción para ejecutar el diagnóstico integrado; ver <a href="#">Diagnóstico integrado</a> .



## Botón del panel frontal

Utilice los botones situados en el panel frontal del monitor para ajustar la configuración de la imagen.




Botón	Descripción
1   Arriba Abajo	Utilice las teclas Arriba (incrementar) y Abajo (disminuir) para ajustar los artículos del menú OSD.
2  Aceptar	Utilice la tecla Aceptar para confirmar la selección.
3  Atrás	Utilice la tecla Atrás para volver al menú anterior.















# Utilizar el menú en pantalla (OSD)

## Acceder al sistema de menú

 **NOTE: Los cambios que realice utilizando el menú OSD se guardan automáticamente cuando pasa a otro menú OSD, sale del menú OSD o espera a que dicho menú desaparezca automáticamente.**

1. Presione el botón  para abrir el menú OSD y mostrar el menú principal.



2. Pulse el botón  y el  para desplazarse entre las opciones. A medida que se mueve de un icono a otro, el nombre de la opción se resalta.
3. Pulse el botón  o el  o el  una vez para activar la opción destacada.
4. Presione los botones  y  para seleccionar el parámetro que desee.
5. Presione el botón  para entrar en la barra deslizante y, a continuación, utilice los botones  o  conforme a los indicadores del menú para realizar los cambios.
6. Seleccione  para volver al menú anterior o  para aceptar y volver al menú anterior.





---

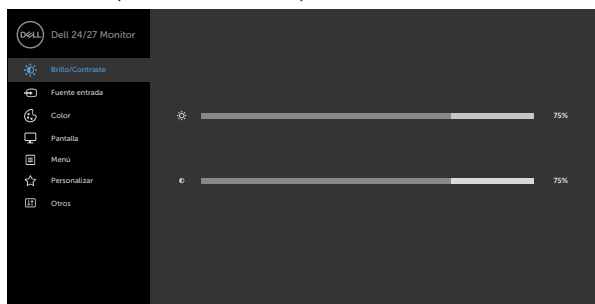
## Icono Menú y submenús Descripción

---



### Brightness/ Contrast (Brillo/ Contraste)

Utilice este menú para activar el ajuste Brightness/  
Contrast (Brillo/Contraste) .



---

### Brightness (Brillo)

**Brightness (Brillo)** ajusta la luminancia de la  
retroiluminación (mínimo 0; máximo 100).



Presione el botón  para incrementar el brillo.

Presione el botón  para disminuir el brillo.

---

### Contraste

Ajuste primero la opción **Brightness (Brillo)** y después la  
opción **Contrast (Contraste)** solamente si son necesarios  
más ajustes.

Press the  button to increase contrast and press the   
button to decrease contrast (between 0 and 100).

Contrast adjusts the difference between darkness and  
lightness on the monitor.

---



---

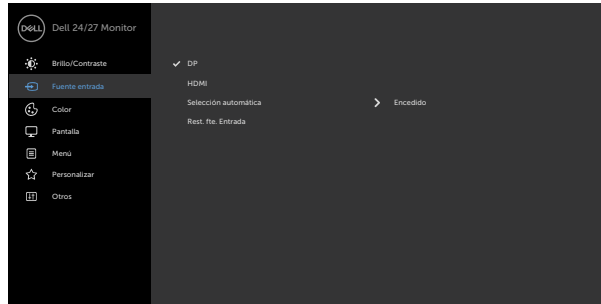
## Icono Menú y submenús Descripción

---



### Input Source (Fuente de entrada)

Utilice el menú **Input Source (Fuente de entrada)** para seleccionar entre entradas de vídeo diferentes que están conectadas al monitor.



---

**DP (DisplayPort)** Seleccione Entrada **DP** si utiliza el conector DP.

Toque el botón  para seleccionar la fuente de entrada DP.

---

### HDMI

Seleccione Entrada HDMI si utiliza el conector HDMI.

Toque el botón  para seleccionar la fuente de entrada HDMI.

---

### Auto Select (Selección automática)

Utilice  para seleccionar Autoselección y el monitor escaneará fuentes de entrada disponibles.

---

### Reset Input Source (Restablecer fuente de entrada)

---

Restablece la Fuente de entrada del monitor a los valores predeterminados de fábrica.



---

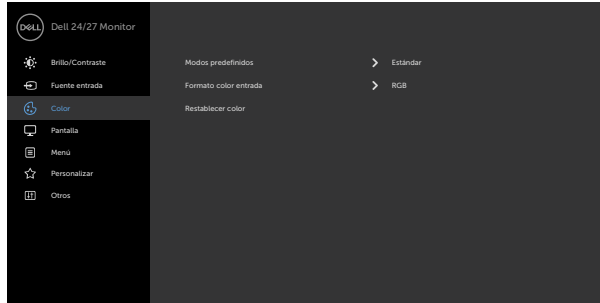
## Icono Menú y submenús Descripción

---



### Color

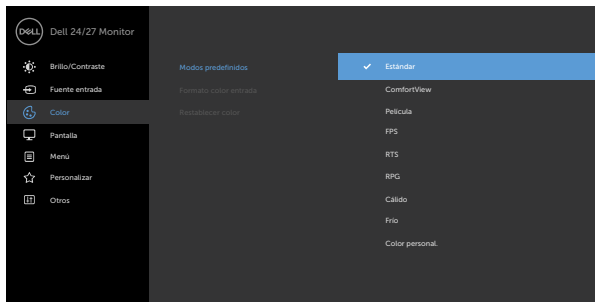
Utilice el menú **Color** para ajustar el modo de configuración del color.



## Icono Menú y submenús Descripción

### Modos preestablecidos

Cuando seleccione **Preset Modes (Modos predefinidos)**, puede elegir **Standard (Estándar)**, **ComfortView**, **Movie (Cine)**, **FPS**, **RTS**, **RPG**, **Warm (Cálido)**, **Cool (Frío)** o **Custom Color (Color personal.)** en la lista.



- ♦ **Estándar:** Configuración de color por defecto. Se trata del modo preestablecido predeterminado.
- ♦ **ComfortView:** Permite reducir el nivel de luz azul emitida por la pantalla para que la visualización resulte más cómoda para sus ojos.

**ADVERTENCIA: Los posibles efectos a largo plazo de la emisión de luz azul del monitor pueden causar lesiones personales como tensión ocular, fatiga ocular y daños en los ojos. El uso del monitor durante periodos prolongados de tiempo también puede provocar dolor en algunas partes del cuerpo como el cuello, brazos, espalda y hombros. Para más información consulte [Ergonomía](#).**



- ♦ **FPS (Disparos en primera persona):** Carga los ajustes de color ideales para juegos de Disparos en primera persona.
- ♦ **RTS (Estrategia en tiempo real):** Carga los ajustes de color ideales para videojuegos de estrategia en tiempo real.
- ♦ **RPG (Videojuego de rol):** Carga los ajustes de color ideales para videojuegos de rol.
- ♦ **Warm (Cálido):** Presenta colores a temperaturas de color más altas. La pantalla aparece más cálida con tinte rojo/amarillo.
- ♦ **Cool (Frío):** Presenta colores a temperaturas de color más bajas. La pantalla aparece más fría con tinte azul.



---

## Icono Menú y submenús Descripción

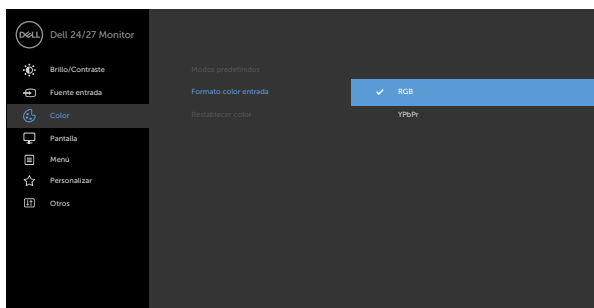
---

- ♦ **Custom Color (Color personalizado):** le permite ajustar la configuración de color manualmente. Presione el botón  y  para ajustar los valores Rojo, Verde y Azul y crear su propio modo de color preestablecido.

---



**Formato de color de entrada** Le permite establecer el modo de entrada de vídeo en:

- ♦ **RGB (Videojuegos de rol):** Seleccione esta opción si el monitor está conectado a un equipo (o reproductor multimedia) utilizando el cable DP o HDMI.
- ♦ **YPbPr:** Seleccione esta opción si el reproductor multimedia solamente admite la salida YPbPr.



---



## Matiz

Utilice  o  para ajustar el matiz entre los valores “0” y “100”.

NOTA: Ajuste del tono sólo está disponible para Película y modo FPS, RTS, RPG .

---

## Saturación

Utilice  o  para ajustar la saturación entre los valores “0” y “100”.

NOTA: Saturación sólo está disponible para Película y modo FPS, RTS, RPG .

---

## Restablecer color

Restablece la configuración de color del monitor a los valores predeterminados de fábrica.

---



---

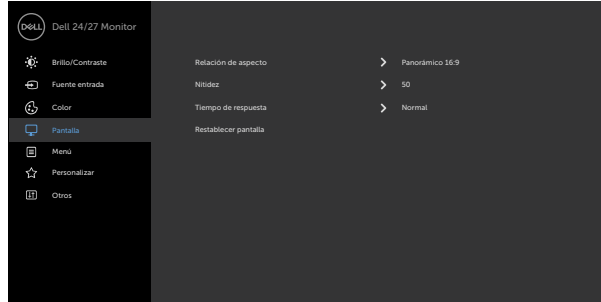
## Icono Menú y submenús Descripción

---



### Display (Pantalla)

Utilice el menú Display (Pantalla) para ajustar la imagen.



---



### Aspect Ratio (Relación de aspecto)

Seleccione la relación de imagen entre **16:9 (ancho)**, **4:3** y **5:4**.

---

### Sharpness (Nitidez)

Da un aspecto más nítido o más suave a la imagen.

Utilice  o  para ajustar la nitidez.

---

### Tiempo de respuesta

Le permite establecer el **Tiempo de respuesta** en **Rápido**, **SuperRápido** o **Extremo**.

---

### Reset Display (Restablecer pantalla)

Restaura la configuración de pantalla a los valores predeterminados de fábrica.

---



---

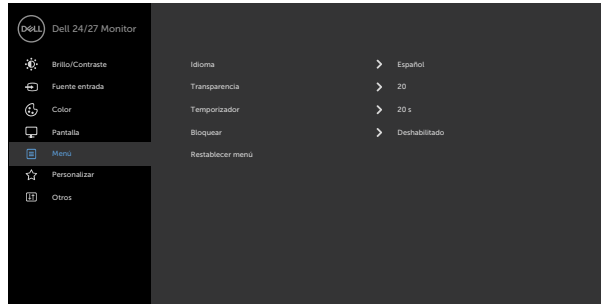
## Icono **Menú y submenús** Descripción

---



### **Menu (Menú)**

Seleccione esta opción para ajustar la configuración del menú OSD como, por ejemplo, los idiomas de dicho menú, la cantidad de tiempo que el menú permanece en pantalla, etc.



---



### **Language (Idioma)**

Le permite establecer una de las siguientes ocho opciones de idioma para el menú OSD:

(Inglés, Español, Francés, Alemán, Portugués de Brasil, Ruso, Chino simplificado o Japonés).

---



### **Transparency (Transparencia)**

Seleccione esta opción para cambiar la transparencia del menú utilizando  y  (mín. 0/máx. 100). .

---

### **Timer (Temporizador)**

**OSD Hold Time (Tiempo de permanencia de OSD):** Permite establecer el tiempo que el menú OSD permanece activo después de presionar un botón.

Use los botones  y  para ajustar de control deslizante en incrementos de 1 segundo, de 5 a 60 segundos.

---



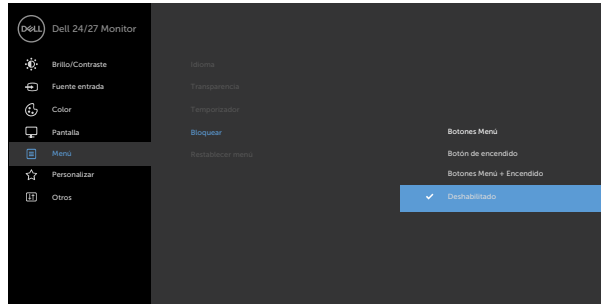
---


## Icono Menú y submenús Descripción

---

### Bloquear

Permite controlar el acceso del usuario a los ajustes. Los botones están bloqueados.



- ♦ **Botones de menú:** a través del menú OSD para bloquear los botones de menú.
- ♦ **Botón de alimentación:** a través del menú OSD para bloquear el botón de alimentación.
- ♦ **Botones de menú y alimentación:** a través del menú OSD para bloquear los botones de menú y de alimentación.
- ♦ **Deshabilitar:** Pulse sin soltar el botón  junto al botón de alimentación durante cuatro segundos para desbloquear los botones.

---

### Reset Menu (Restablecer menú)

Restaura la configuración del menú a los valores predeterminados de fábrica.

---





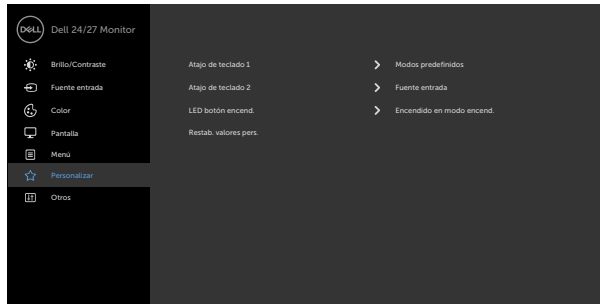
---

## Icono Menú y submenús Descripción

---



### Personalize (Personalizar)



---

### Shortcut key 1 (Tecla de acceso directo 1)

Seleccione una de las siguientes opciones como tecla de acceso directo 1: **Modos predefinidos, Brillo/Contraste, Fuente de entrada y Relación de aspecto.**

---

### Shortcut key 2 (Tecla de acceso directo 2)

Seleccione una de las siguientes opciones como tecla de acceso directo 2: **Modos predefinidos, Brillo/Contraste, Fuente de entrada y Relación de aspecto.**

---

### Power Button LED (LED de botón encendido)

Permite establecer el estado de la luz de alimentación para ahorrar energía.

---

### Reset Personalization (Restablecer personalización)

Restaura las claves de acceso directo a los valores predeterminados de fábrica.

---

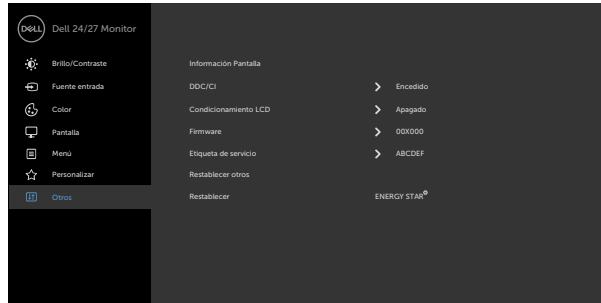


## Icono Menú y submenús Descripción



### Others (Otros)

Seleccione esta opción para ajustar la configuración OSD, como el acondicionamiento **DDC/CI (Canal de datos de pantalla/Interfaz de comando)**, **LCD Conditioning (Acondicionamiento LCD)**, etc.



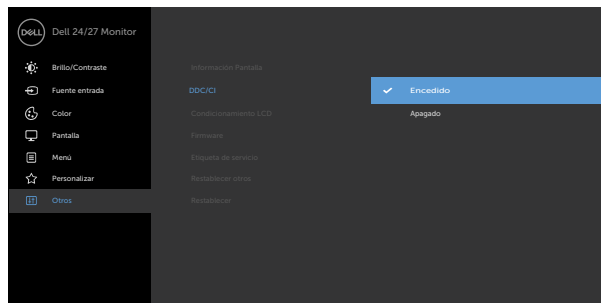
### Display Info (Información de pantalla)

Muestra la configuración actual del monitor.

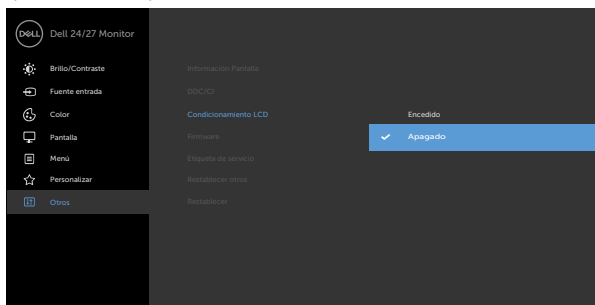
### DDC/CI

DDC/CI (Display Data Channel/Command Interface) le permite ajustar la configuración del monitor utilizando software de su ordenador. Habilitar esta función para una mejor experiencia de usuario y un rendimiento óptimo de su monitor.

Seleccione Desactivado para deshabilitar esta función.



Icono	Menú y submenús	Descripción
	<b>LCD Conditioning (Acondicionamiento LCD)</b>	Esta función ayuda a reducir los casos menores de retención de imagen. Dependiendo del grado de retención de imagen, el programa puede tardar cierto tiempo para ejecutarse. Puede habilitar esta función seleccionando <b>On (Encendido)</b> .



<b>Firmware</b>	Muestra la versión de firmware de su monitor.
<b>Service Tag (Etiqueta de servicio)</b>	Muestra la etiqueta servicio. La etiqueta de servicio es un identificador alfanumérico único que permite a Dell identificar las especificaciones del producto y acceder a la información de la garantía. <b>NOTA:</b> La etiqueta de servicio también se imprime en una etiqueta ubicada en la parte posterior de la cubierta.
<b>Reset Others (Restablecer otros)</b>	Restaura otras configuraciones, como DDC/CI, a los valores predeterminados de fábrica.



---

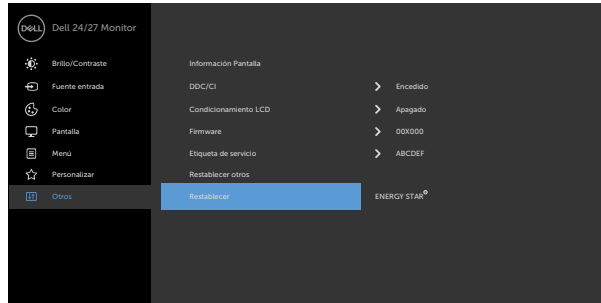
**Icono Menú y submenús Descripción**

---

**Factory Reset  
(Restauración de  
fábrica)**

Permite restaurar las configuraciones predeterminadas de fábrica de todos los valores predefinidos.

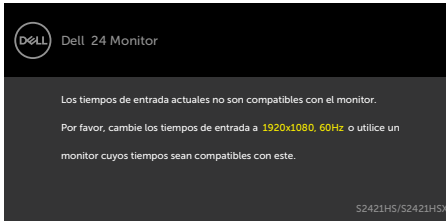
Esta es también la configuración para pruebas de ENERGY STAR®



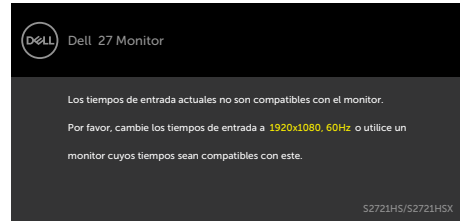
## Mensajes de advertencia OSD

Cuando el monitor no admita un determinado modo de resolución, puede aparecer el siguiente mensaje:

### S2421HS/S2421HSX



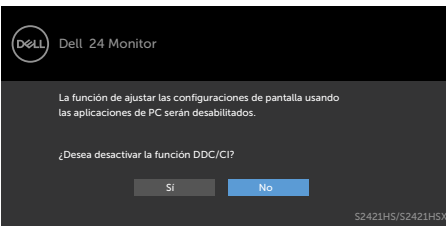
### S2721HS/S2721HSX



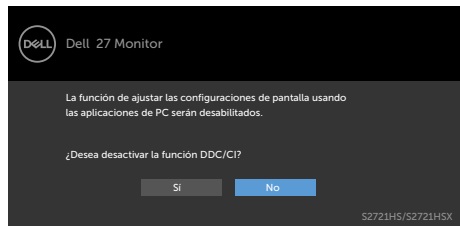
Esto significa que el monitor no puede sincronizarse con la señal que está recibiendo desde el PC. Consulte la sección **Especificaciones de resolución** para conocer los intervalos de frecuencia horizontal y vertical que puede manejar este monitor. El modo recomendado es 1920x 1080.

Puede aparecer el siguiente mensaje antes de que la función DDC/CI se deshabilite.

### S2421HS/S2421HSX

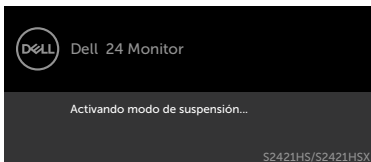


### S2721HS/S2721HSX

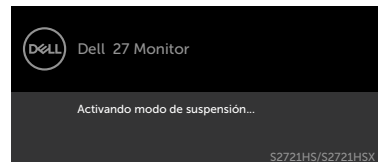


Cuando el monitor entre en el modo Reposo, se mostrará el siguiente mensaje:

### S2421HS/S2421HSX



### S2721HS/S2721HSX

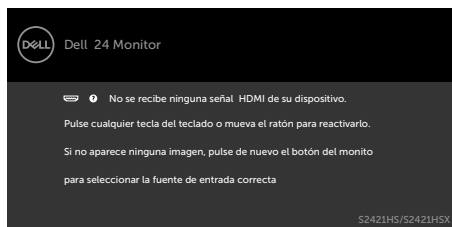


Activa su PC y reactive el monitor para acceder al menú **OSD**.

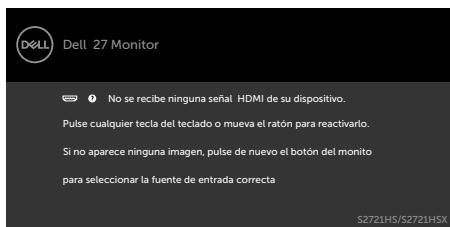


Si presiona cualquier botón que no sea el de alimentación, aparecerán los siguientes mensajes en función de la entrada seleccionada:

### S2421HS/S2421HSX

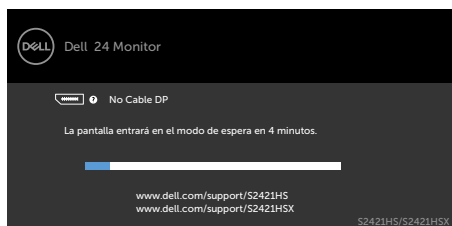


### S2721HS/S2721HSX

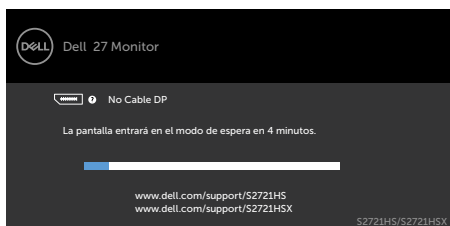


Si se selecciona la entrada DP, HDMI el cable correspondiente no está conectado, aparece un cuadro de diálogo flotante como el que se muestra abajo.

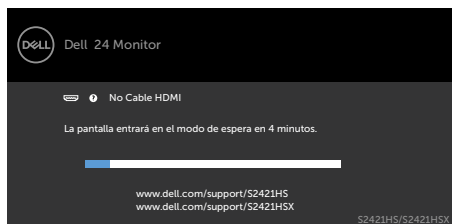
### S2421HS/S2421HSX



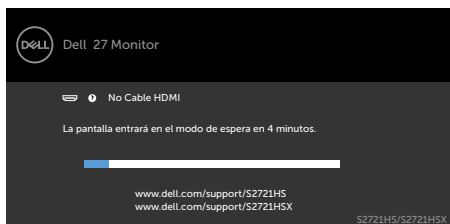
### S2721HS/S2721HSX



O



O



Consulte la sección [Solucionar problemas](#) para obtener más información.



## Configuración de resolución máxima

Para establecer la resolución máxima del monitor:

En Windows 7, Windows 8 o Windows 8.1:

1. Solamente para Windows 8 o Windows 8.1, seleccione el icono dinámico del escritorio para cambiar al escritorio clásico. Para Windows Vista y Windows 7, omita este paso.
2. Haga clic con el botón derecho en el escritorio y haga clic en **Screen Resolution (Resolución de pantalla)**.
3. Haga clic en la lista desplegable **Screen Resolution (Resolución de pantalla)** y seleccione **1920 x 1080**.
4. Haga clic en **OK (Aceptar)**.

En Windows 10:

1. Haga clic derecho en el escritorio y clic en **Display Settings (Configuración de pantalla)**.
2. Haga clic en **Advanced display settings (Configuración de pantalla avanzada)**.
3. Haga clic en la lista desplegable **Resolution (Resolución)** y seleccione **1920 x 1080**.
4. Haga clic en **Apply (Aplicar)**.

Si la resolución recomendada **1920 x 1080** no aparece como opción, puede que necesite actualizar el controlador de gráficos. Dependiendo de su PC, complete uno de los siguientes procedimientos:

Si tiene un PC de sobremesa o portátil Dell:

- Vaya a la página <http://www.dell.com/support>, especifique la etiqueta de servicio y descargue el controlador más reciente para la tarjeta gráfica.

Si está utilizando un PC que no es de Dell (portátil o sobremesa):

- Vaya al sitio web de ayuda del fabricante del PC y descargue los controladores gráficos más recientes.
- Vaya al sitio web de ayuda del fabricante de la tarjeta gráfica y descargue los controladores gráficos más recientes.



# Solucionar problemas

**⚠ ADVERTENCIA:** Antes de empezar con cualquiera de los procedimientos de esta sección, siga las **Instrucciones de seguridad**.

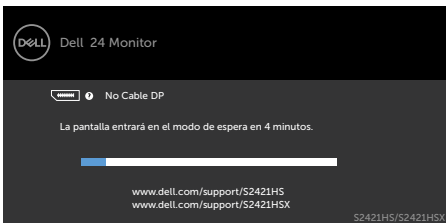
## Comprobación automática

El monitor le proporciona una función de comprobación automática que comprueba si el monitor funciona adecuadamente. Si el monitor y su PC están conectados correctamente, pero la pantalla del monitor permanece oscura, ejecute la comprobación automática del monitor llevando a cabo los pasos siguientes:

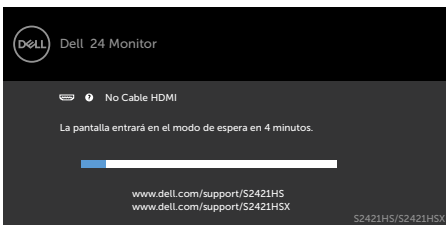
1. Apague tanto su PC como el monitor.
2. Desenchufe el cable de vídeo de la parte trasera de su PC. Para asegurar un funcionamiento adecuado de la prueba automática, desconecte todos los cables de vídeo de la parte posterior del PC.
3. Encienda el monitor.

El cuadro de diálogo flotante debe aparecer en la pantalla (contra un fondo negro) si el monitor no detecta una señal de vídeo y funciona correctamente. En el modo de comprobación automática, el LED de alimentación permanece iluminado en color blanco. Además, en función de la entrada seleccionada, uno de los cuadros de diálogo que se muestra a continuación recorrerá continuamente la pantalla.

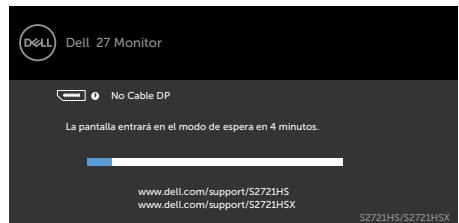
### S2421HS/S2421HSX



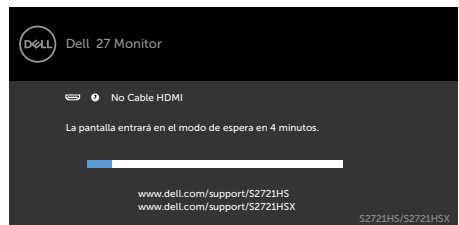
O



### S2721HS/S2721HSX



O



4. Este cuadro también aparece durante el funcionamiento normal del sistema si el cable de vídeo se desconecta o daña.





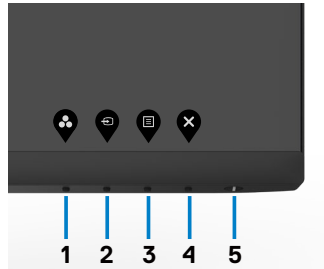
5. Apague el monitor y reconecte el cable de vídeo; a continuación encienda el PC y el monitor.

Si la pantalla del monitor permanece en blanco después de haber realizado el procedimiento anterior, compruebe el controlador de vídeo y su PC, ya que el monitor funciona correctamente.




# Diagnóstico integrado

El monitor cuenta con una herramienta de diagnósticos integrados que ayuda a determinar si las anomalías de la pantalla que está experimentando son un problema inherente al monitor o a su PC y tarjeta de vídeo.



## Para ejecutar los diagnósticos integrados:

1. Asegúrese de que la pantalla está limpia (sin partículas de polvo en la superficie de la pantalla)
2. Pulse sin soltar el Botón 4 durante cuatro segundos y un menú aparecerá en la pantalla.
3. Seleccione la opción de diagnóstico  integrada. Aparecerá una pantalla gris.
4. Inspeccione atentamente la pantalla para comprobar si tiene anomalías.
5. Presione de nuevo el Botón 1 situado en el panel frontal. El color de la pantalla cambiará a rojo.
6. Inspeccione la pantalla para comprobar si tiene anomalías.
7. Repita los pasos 5 y 6 para inspeccionar la visualización en las pantallas verde, azul, negra y blanca.

La comprobación finaliza cuando aparezca la pantalla blanca. Para salir, presione de nuevo el Botón 1.

Si no detecta ninguna anomalía en la pantalla con la herramienta de diagnósticos integrados, el monitor funciona correctamente. Compruebe la tarjeta de vídeo y su PC.



## Problemas comunes

La tabla siguiente incluye información general sobre problemas comunes del monitor que puede encontrar y las posibles soluciones:

Síntomas comunes	El problema	Soluciones posibles
No hay vídeo/LED de alimentación apagado	No hay imagen	<ul style="list-style-type: none"><li>• Asegúrese de que el cable de vídeo que conecta el monitor y su PC esté conectado de forma correcta y segura.</li><li>• Utilizando otro equipo eléctrico, compruebe que la toma de corriente eléctrica funciona correctamente.</li><li>• Asegúrese de que el botón de alimentación esté completamente presionado.</li><li>• Asegúrese de que se selecciona la fuente de entrada correcta a través del menú <b>Fuente de entrada</b>.</li></ul>
No hay vídeo/LED de alimentación encendido	No hay imagen o no tiene brillo	<ul style="list-style-type: none"><li>• Aumente los controles de brillo y contraste mediante el menú OSD.</li><li>• Realizar comprobación de función de autotest del monitor.</li><li>• Compruebe que no haya contactos doblados ni rotos en el conector del cable de vídeo.</li><li>• Ejecute los diagnósticos integrados.</li><li>• Asegúrese de que se selecciona la fuente de entrada correcta a través del menú <b>Fuente de entrada</b>.</li></ul>
Píxeles desaparecidos	La pantalla LCD tiene puntos	<ul style="list-style-type: none"><li>• Ciclo de encendido y apagado.</li><li>• Un píxel permanentemente apagado es un defecto natural que puede darse en la tecnología LCD.</li><li>• Para obtener más información acerca de la política de calidad y píxeles del monitor Dell, consulte el sitio de soporte técnico de Dell en: <a href="http://www.dell.com/support/monitors">www.dell.com/support/monitors</a>.</li></ul>
Píxeles bloqueados	La pantalla LCD tiene puntos brillantes	<ul style="list-style-type: none"><li>• Ciclo de encendido y apagado.</li><li>• Un píxel permanentemente apagado es un defecto natural que puede darse en la tecnología LCD.</li><li>• Para obtener más información acerca de la política de calidad y píxeles del monitor Dell, consulte el sitio de soporte técnico de Dell en: <a href="http://www.dell.com/support/monitors">www.dell.com/support/monitors</a>.</li></ul>
Problemas con el brillo	La imagen está demasiado oscura o demasiado brillante	<ul style="list-style-type: none"><li>• Restablezca la configuración de fábrica del monitor.</li><li>• Ajuste los controles de brillo y contraste mediante el menú OSD.</li></ul>



Síntomas comunes	El problema	Soluciones posibles
Problemas relacionados con la seguridad	Señales visibles de humo o chispas	<ul style="list-style-type: none"> <li>· No realice ninguno de los pasos incluidos en la sección de solución de problemas.</li> <li>· Póngase en contacto con Dell inmediatamente.</li> </ul>
Problemas intermitentes	El monitor se enciende y se apaga de forma aleatoria	<ul style="list-style-type: none"> <li>· Asegúrese de que el cable de vídeo que conecta el monitor y su PC esté conectado de forma correcta y segura.</li> <li>· Restablezca la configuración de fábrica del monitor.</li> <li>· Ejecute la comprobación de la función de comprobación automática para determinar si este problema intermitente también ocurre en el modo de comprobación automática.</li> </ul>
Ausencia de color	Ausencia de color de la imagen	<ul style="list-style-type: none"> <li>· Realice la autocomprobación del monitor.</li> <li>· Asegúrese de que el cable de vídeo que conecta el monitor y su PC esté conectado de forma correcta y segura.</li> <li>· Compruebe que no haya contactos doblados ni rotos en el conector del cable de vídeo.</li> </ul>
Color incorrecto	Color de imagen incorrecto	<ul style="list-style-type: none"> <li>· Cambie la configuración de la opción Modos predeterminados en el menú OSD Color según la aplicación.</li> <li>· Ajuste el valor R/G/B en Color personal. en el menú OSD Color.</li> <li>· Cambie la opción Formato de color de entrada a PC RGB o YPbPr en el menú OSD Color.</li> <li>· Ejecute los diagnósticos integrados.</li> </ul>
Retención de imagen provocada por dejar una imagen estática en el monitor durante un prolongado período de tiempo	Aparecen sombras tenues en la pantalla provocadas por la imagen estática mostrada	<ul style="list-style-type: none"> <li>· Utilice la función Administración de energía para apagar el monitor siempre que no se utilice (para obtener más información, consulte <a href="#">Modos de administración de energía</a>).</li> <li>· De forma alternativa, utilice un protector de pantalla que cambie dinámicamente.</li> </ul>



## Problemas específicos del producto

<b>Problema</b>	<b>El problema</b>	<b>Soluciones posibles</b>
La imagen de la pantalla es demasiado pequeña	La imagen está centrada en la pantalla, pero no ocupa todo el área de visualización	<ul style="list-style-type: none"><li>· Compruebe la configuración Relación de aspecto en el menú OSD Pantalla.</li><li>· Restablezca la configuración de fábrica del monitor.</li></ul>
No se puede ajustar el monitor mediante los botones del panel frontal	El menú OSD no aparece en la pantalla	<ul style="list-style-type: none"><li>· Apague el monitor, desenchufe el cable de alimentación del monitor, vuelva enchufarlo y, por último, encienda el monitor.</li></ul>
No hay señal de entrada cuando se presionan los controles de usuario	No hay imagen, el LED se ilumina en blanco.	<ul style="list-style-type: none"><li>· Compruebe la fuente de señal. Asegúrese de que su PC no se encuentra en el modo de ahorro de energía moviendo el ratón o presionando cualquier tecla del teclado.</li><li>· Compruebe si el cable de señal está correctamente conectado. Si es necesario, vuelva a conectar el cable de señal.</li><li>· Reinicie el equipo o el reproductor de vídeo.</li></ul>
La imagen no ocupa toda la pantalla	La imagen no puede ocupar la altura o anchura de la pantalla	<ul style="list-style-type: none"><li>· Debido a los diferentes formatos de vídeo (relación de aspecto) de los DVD, el monitor puede mostrarse a pantalla completa.</li><li>· Ejecute los diagnósticos integrados.</li></ul>



# Apéndice

## Avisos FCC (solo para EE. UU.) y otra información sobre normativas

Para obtener detalles acerca de los avisos FCC y otra información sobre normativas, consulte el sitio web sobre el cumplimiento de normativas en [www.dell.com/regulatory\\_compliance](http://www.dell.com/regulatory_compliance).

## Contactar con Dell

Para clientes de los Estados Unidos, llamar al 800-WWW-DELL (800-999-3355)

 **NOTA: Si no tiene una conexión activa a Internet, puede encontrar información de contacto en su recibo de compra, factura de transporte, factura o catálogo de productos de Dell.**

Dell ofrece distintas opciones de asistencia en línea y por teléfono. Su disponibilidad varía en función del país y el producto, y algunos servicios podrían no estar disponibles en su zona.

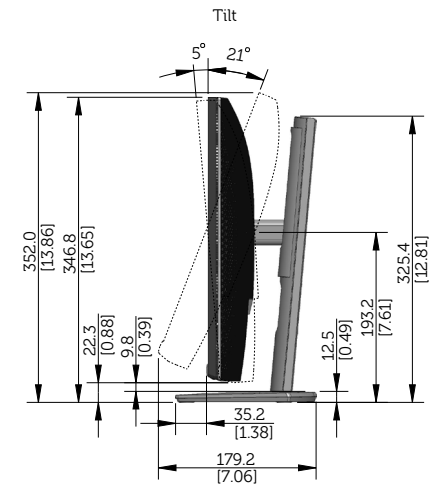
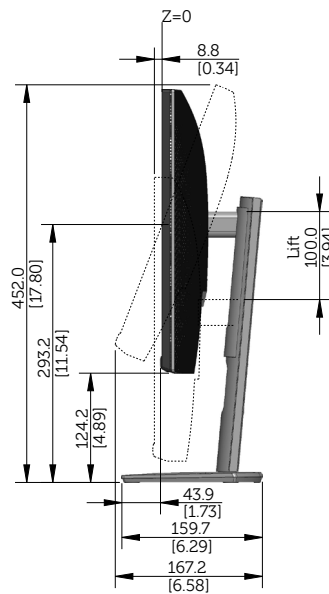
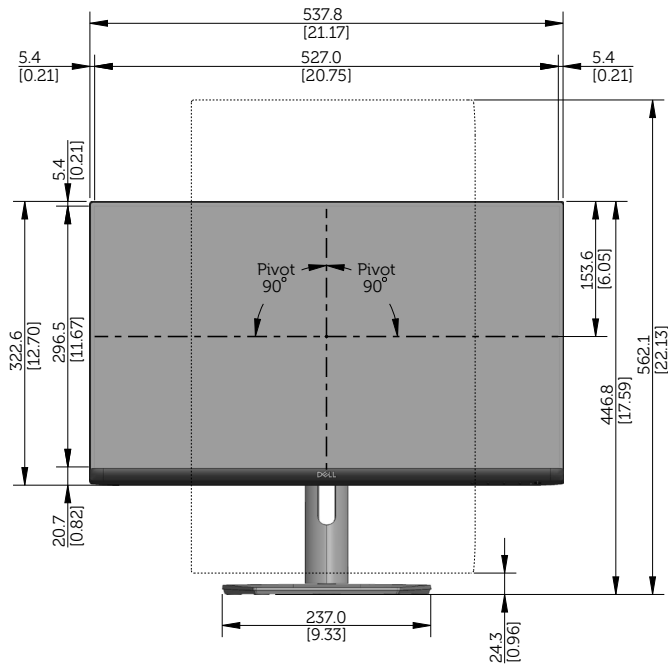
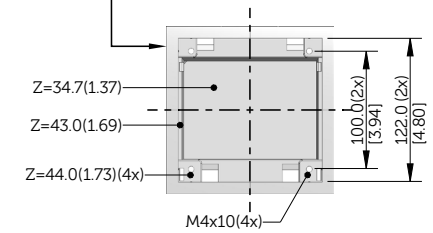
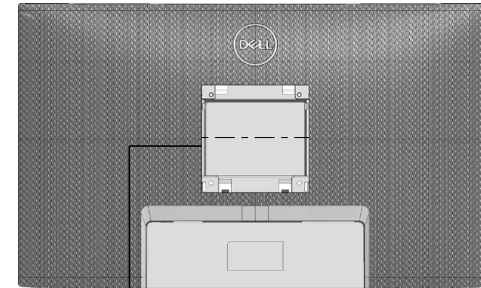
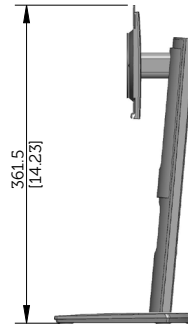
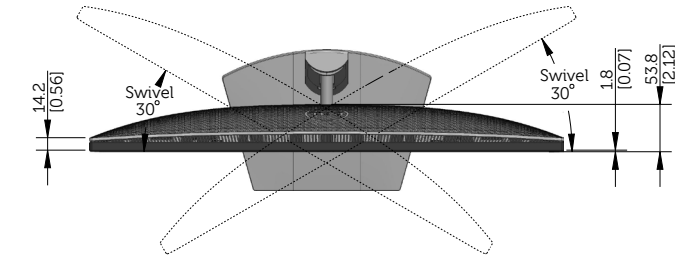
- Ayuda técnica en línea — [www.dell.com/support/monitors](http://www.dell.com/support/monitors)
- Contactar con Dell — [www.dell.com/contactdell](http://www.dell.com/contactdell)



# Dimensión general

## S2421HS/HSX Outline Dimension

Unit : mm(inch)  
 Dimension : Nominal  
 Drawing : Not to scale



# S2721HS/HSX Outline Dimension

Unit : mm(inch)  
 Dimension : Nominal  
 Drawing : Not to scale

