

GRAZIE PER AVERE ACQUISTATO UN PRODOTTO INDESIT



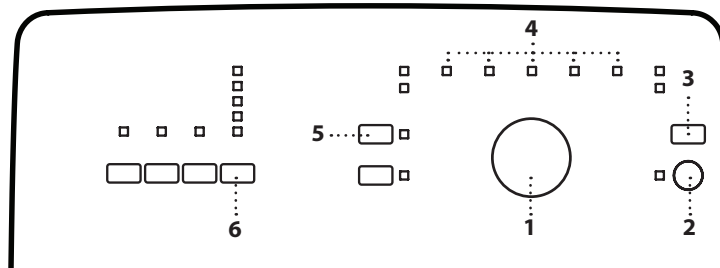
Per ricevere un'assistenza più completa, registrare il prodotto su www.indesit.com/register



Prima di utilizzare l'apparecchio, leggere attentamente le istruzioni relative alla sicurezza.
Prima di utilizzare la lavatrice è assolutamente necessario rimuovere la staffa di trasporto.
Per istruzioni dettagliate sulla procedura di rimozione, vedere le Istruzioni per l'installazione.

PANNELLO COMANDI

- 1 Selettore programmi
- 2 Tasto "AVVIO/PAUSA" >||
- 3 Tasto "Reset/Scarico"
- 4 Indicazione di avanzamento del programma e di ritardo
- 5 Tasto "Partenza Ritardata"
- 6 Tasto "Centrifuga" @



INDICATORI

- Porta Chiusa
 - Errore: Service
 - Errore: Pulizia Filtro
 - Errore: Rubinetto Chiuso
- In caso di guasto, consultare la sezione "GUIDA ALLA RICERCA GUASTI"*

TABELLA PROGRAMMI

Carico max 7,0 kg. Consumo di energia ad apparecchio spento: 0,11 W / in modalità standby: 0,11 W						Detersivi e additivi			Detersivo consigliato		Umidità residua *	Consumo di energia(kWh)	Acqua totale (l)	Temperatura bucato °C	
Programma	Temperature		Velocità centrifuga max, (giri/min)	Carico max, (kg)	Durata (h : m)	Pre-lavaggio	Lavaggio principale	Ammorbidente	In polvere	Liquido					
	Impostazione	Intervallo				I	II	🌸							
Turn & Go	30°C	30°C	1000	3,5	0:45	-	●	○	-	✓	-	-	-	-	
Sintetici	40°C	40°C	1200	3,0	1:50	○	●	○	✓	✓	40	0,56	50	40	
Cotone	60°C	40°-90°C	1200	7,0	3:00	○	●	○	✓	✓	64	1,33	52	55	
Eco 40-60	40°C	40°C	1151	7,0	3:25	-	●	○	✓	✓	62	1,23	57	45	
			1151	3,5	2:40	-	●	○	✓	✓	62	0,57	41	36	
			1151	2,0	1:50	-	●	○	✓	✓	62	0,35	32	31	
20°C	20°C	20°C	1200	7,0	2:45	-	●	○	-	✓	62	0,27	48	20	
RapidWash	Lana 20°	20°C	20°C	1000	1,0	0:35	-	●	○	-	✓	-	-	-	
	Delicati 30°	30°C	30°C	1000	1,5	0:45	-	●	○	-	✓	-	-	-	
	Mix 45' 40°	40°C	40°C	1000	7,0	0:45	-	●	○	✓	✓	-	-	-	
	Cotone 30°	30°C	30°C	1200	3,0	0:30	-	●	○	-	✓	57	0,25	42	27
	Sintetici 30°	30°C	30°C	1200	3,0	0:50	-	●	○	-	✓	-	-	-	
Centrifuga + Scarico	-	-	1200	7,0	-	-	-	-	-	-	-	-	-	-	
Risciacquo + Centrifuga	-	-	1200	7,0	-	-	-	○	-	-	-	-	-	-	
Cotone Eco	60°C	60°C	1200	7,0	4:00	-	●	○	✓	✓	62	0,90	48	-	
			1200	3,5	2:50	-	●	○	✓	✓	62	0,75	34	-	
			1200	3,5	2:30	-	●	○	✓	✓	62	0,65	34	-	

● Dosage requis ○ Dosage en option

Cotone Eco - Ciclo di lavaggio di prova in conformità con i regolamenti 1061/2010. Impostare il ciclo di lavaggio "Cotone 40 °C o Cotone 60 °C" con "Energy saver" opzioni per accedere al ciclo.

Eco 40-60 - Ciclo di lavaggio di prova in conformità con il regolamento UE Ecodesign 2019/2014. Il programma più efficiente in termini di consumo di acqua ed energia per il lavaggio di capi di cotone mediamente sporchi. Solo display: i valori della velocità di centrifuga visualizzati sul display possono differire leggermente da quelli riportati nella tabella.

Per tutti gli istituti di prova

Ciclo di lavaggio lungo per capi di cotone: selezionare il ciclo di lavaggio Cotone con una temperatura di 40°C.

Programma per capi sintetici: selezionare il ciclo di lavaggio Sintetici con una temperatura di 40°C.

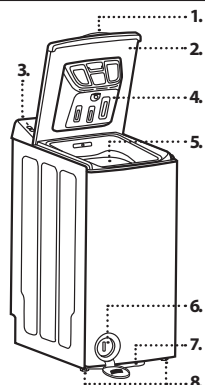
I dati riportati potrebbero differire dai valori effettivi del proprio apparecchio a causa di differenze a livello di temperatura di carico dell'acqua, pressione dell'acqua, ecc. I valori relativi alla durata approssimativa dei programmi si riferiscono alle impostazioni predefinite dei programmi, senza opzioni. I valori riferiti a programmi diversi dal programma Eco 40-60 sono puramente indicativi.

* Alla fine del programma eseguito con la massima velocità di centrifuga selezionabile, con le impostazioni predefinite.

La tecnologia a sensori adatta il consumo d'acqua e di energia e la durata del programma al carico effettivo.

DESCRIZIONE DEL PRODOTTO

1. Maniglia dello sportello
2. Sportello
3. Pannello comandi
4. Distributore di detersivo
5. Cestello
6. Filtro acqua - dietro il pannello di copertura
7. Leva di spostamento (a seconda del modello)
8. Piedini regolabili (x2)



VASCHETTA DEL DETERSIVO

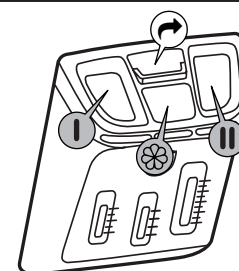
Scomparto lavaggio principale ||
Detersivo per lavaggio principale, smacchiatore o ammorbidente.

Scomparto prelavaggio |
Detersivo per il prelavaggio.

Scomparto ammorbidente 🌸
Ammorbidente. Amido liquido. Sbiancante.

Versare l'ammorbidente, l'amido o la soluzione sbiancante senza superare il livello "MAX".

Tasto di sblocco ↻
Premere per rimuovere la vaschetta per la pulizia.



PROGRAMMI

Per scegliere il programma più adatto per il tipo di carico, attenersi alle istruzioni riportate sulle etichette di lavaggio dei capi. Il valore riportato nel simbolo a forma di vasca indica la massima temperatura possibile per il lavaggio del capo.



Turn & Go

La soluzione ideale per i lavaggi quotidiani. Particolarmente indicata per i capi poco e normalmente sporchi di cotone e tessuti sintetici, in quanto esegue il lavaggio a bassa temperatura e con una bassa velocità di centrifuga.

Sintetici

Per il lavaggio di capi di fibre sintetiche (poliestere, poliacrilico, viscosa, ecc.) o di misto cotone.

Cotone

Capi resistenti di cotone da mediamente a molto sporchi.

Eco 40-60

Per il lavaggio di capi di cotone mediamente sporchi, lavabili a 40 °C o 60 °C tutti nello stesso ciclo. È il programma standard per il lavaggio del cotone e il più efficiente in termini di consumo di acqua ed energia.

20 °C

Per il lavaggio di capi di cotone poco sporchi alla temperatura di 20 °C.

Lana 20°

Questo programma è indicato per tutti i capi di lana, inclusi quelli la cui etichetta riporti il simbolo "solo lavaggio a mano". Per ottenere risultati ottimali, usare detersivi specifici e non **superare il carico massimo dichiarato in kg**.

Delicati 30°

Per il lavaggio di capi particolarmente delicati. È consigliabile lavare i capi a rovescio.

Mix 45' 40°

Per il lavaggio di capi da poco a normalmente sporchi in cotone, lino, fibre sintetiche e tessuti misti in soli 45 minuti.

Cotone 30°

Per il lavaggio veloce di capi leggermente sporchi. Questo ciclo dura solo 30 minuti, riducendo i consumi di energia.

Sintetici 30°

Ciclo abbreviato per capi di fibre sintetiche (poliestere, poliacrilico, viscosa, ecc.) o di misto cotone.

Centrifuga + Scarico

I capi vengono centrifugati e l'acqua residua viene scaricata. Per capi resistenti.

Risciacquo + Centrifuga

Programma separato di risciacquo e centrifuga intensiva. Per capi resistenti.

Cotone Eco

Per il lavaggio di capi di cotone mediamente sporchi. A 40 °C e 60 °C.

PRIMO UTILIZZO

Per eliminare i residui di produzione, selezionare il programma "Cotone" a una temperatura di 90°C. Versare una piccola quantità di detersivo in polvere nello scomparto del lavaggio principale (max 1/3 del dosaggio consigliato dal produttore per i capi poco sporchi). Avviare il programma **senza carico**.

USO QUOTIDIANO

Preparare la biancheria come indicato nella sezione "CONSIGLI E SUGGERIMENTI". Introdurre la biancheria, chiudere lo sportello del cestello e controllare che sia chiuso correttamente. Versare il detersivo e gli eventuali additivi. Seguire le dosi consigliate sulla confezione del detersivo. Chiudere la porta. Portare il selettore programmi sul programma desiderato e selezionare eventuali opzioni. La spia del tasto "AVVIO/PAUSA" lampeggia e si accende la spia della velocità di centrifuga preimpostata. La velocità può essere cambiata premendo il tasto "Centrifuga" . Aprire il rubinetto e premere il tasto "AVVIO/PAUSA" per avviare il ciclo di lavaggio. La spia "AVVIO/PAUSA" si accende e lo sportello viene bloccato. A causa delle variazioni del carico e della temperatura dell'acqua caricata, il tempo restante viene ricalcolato in alcune fasi del programma.

PER METTERE IN PAUSA O MODIFICARE UN PROGRAMMA IN CORSO

Per mettere in pausa il ciclo di lavaggio, premere il tasto "AVVIO/PAUSA" ; l'indicatore lampeggia. Selezionare il programma, la temperatura, le opzioni o la velocità di centrifuga se si desidera modificare queste impostazioni. Premere nuovamente il tasto "AVVIO/PAUSA" per riprendere il ciclo di lavaggio dal punto in cui era stato interrotto. Non aggiungere detersivo per questo programma.

PORTA CHIUSA

Dopo l'avvio di un programma, la spia si accende per indicare che lo sportello non può essere aperto. Finché il programma di lavaggio è in corso, lo sportello rimane bloccato e non deve essere in nessun caso aperto forzatamente. Se si volesse aprirlo con urgenza mentre è in corso un programma di lavaggio, ad esempio per aggiungere altri capi o per rimuovere dei capi che erano stati caricati per errore, premere il tasto "AVVIO/PAUSA" . Se la temperatura non è troppo alta, la spia "Porta Chiusa" si accende. Occorrerà attendere alcuni istanti prima di poter aprire lo sportello. Premere "AVVIO/PAUSA" per riprendere il programma.

FINE DEL PROGRAMMA

La spia "Porta Chiusa" si spegne. Ruotare il selettore programmi in posizione "OFF" e chiudere il rubinetto dell'acqua. Aprire lo sportello e il cestello e scaricare l'apparecchio. Lasciare lo sportello aperto per consentire l'asciugatura dell'interno dell'apparecchio. Dopo circa un quarto d'ora, la lavatrice si spegnerà completamente per risparmiare energia. Per annullare un programma in corso prima della fine, premere il tasto "Reset/Scarico" per almeno 3 secondi. L'acqua viene scaricata. Occorrerà attendere alcuni istanti prima di poter aprire lo sportello.

OPZIONI

! Quando la combinazione tra il programma e l'opzione o le opzioni selezionate non è possibile, le spie di indicazione si spengono automaticamente.
! Le combinazioni di opzioni non consentite vengono deselezionate automaticamente.

Prelavaggio

Da utilizzare solo per biancheria molto sporca (ad esempio di sabbia o materiali granulari). La durata del ciclo aumenta di circa 15 minuti. Se si attiva l'opzione di prelavaggio, non utilizzare un detersivo liquido per la fase di lavaggio principale.

Lavaggio Intensivo

Questa opzione è indicata se si utilizza un additivo antimacchia - permette infatti di ottimizzare l'azione smacchiante dell'additivo e di ottenere risultati di lavaggio ottimali. Usare a pieno carico. Aggiungere una dose appropriata di additivo antimacchia (in polvere) nello scomparto del lavaggio principale.

Questa opzione può prolungare il programma di circa 10 minuti. Si possono utilizzare smacchiatori e candeggianti a base di ossigeno. Non utilizzare prodotti sbiancanti a base di cloro o perborato.

Extra Risciacquo

Favorisce l'eliminazione dei residui di detersivo prolungando la fase di risciacquo. Questa opzione è particolarmente consigliata in zone con acque dolci o per i capi indossati da neonati o da persone soggette ad allergie.

Centrifuga

Ogni programma ha una velocità di centrifuga predefinita. Premere il tasto per impostare una velocità di centrifuga differente. Se è selezionata la velocità "0"

, la centrifuga finale viene eliminata ma vengono mantenute le fasi di centrifuga durante il risciacquo. L'acqua viene soltanto scaricata.

Partenza Ritardata

Per posticipare l'avvio del programma selezionato, premere il tasto "Partenza ritardata" finché non si accende l'indicazione del ritardo desiderato. La spia dell'opzione "Partenza Ritardata" si accende per poi spegnersi all'avvio del programma. Alla pressione del tasto "AVVIO/PAUSA" ha inizio il conto alla rovescia del ritardo impostato. Il numero di ore selezionato può essere ridotto premendo nuovamente il tasto "Partenza Ritardata" . **Non utilizzare detersivi liquidi con questa funzione**. Per annullare l'opzione "Partenza Ritardata" , portare il selettore dei programmi in un'altra posizione.

Energy saver

Combinazione ottimale di temperatura più bassa e durata leggermente modificata per risultati di lavaggio eccellenti e un consumo di energia ancora più basso.

CANDEGGIO

Permette di lavare la biancheria con il programma desiderato, Cotone o Sintetici, aggiungendo una dose appropriata di sbiancante a base di cloro nella vaschetta dell'ammorbidente ☼ (chiudere lo sportello con attenzione). Subito dopo la fine del programma, ruotare il "selettore programmi" e avviare il nuovamente il programma per eliminare eventuali odori residui; se si desidera, è possibile aggiungere dell'ammorbidente. **Non versare mai lo sbiancante a base di cloro insieme all'ammorbidente nella vaschetta.**

CONSIGLI E SUGGERIMENTI

Criteri per la divisione della biancheria

Tipo di tessuto / indicazioni riportate sull'etichetta (cotone, tessuti misti, sintetici, lana, capi da lavare a mano). Colore (separare i capi colorati da quelli bianchi, lavare separatamente i capi colorati nuovi). Delicati (lavare i capi piccoli – come le calze di nylon – e i capi con gancetti – come i reggiseni – chiudendoli in un sacchetto o in una federa con cerniera).

Vuotare tutte le tasche

Monete, accendini e oggetti simili possono danneggiare la biancheria e il cestello della lavatrice.

Interno dell'apparecchio

Se si esegue raramente o non si esegue mai il lavaggio della biancheria a 90°C, si raccomanda di avviare di tanto in tanto un programma a 90°C senza carico, aggiungendo una piccola dose di detersivo, per tenere pulito l'interno dell'apparecchio.

Seguire le raccomandazioni per dosaggio/additivi

Per ottimizzare il risultato della pulizia, evitare il deposito di fastidiosi residui di detersivo sul bucato e consentire di risparmiare, evitando gli sprechi dovuti al detersivo in eccesso.

Usare temperature basse e durate più lunghe

I programmi più efficienti in termini di consumo energetico sono di solito quelli che funzionano a temperature più basse e con una durata più lunga.

Rispettare le dimensioni di carico

Per risparmiare acqua ed energia, caricare la lavatrice senza superare la capacità di carico indicata nella tabella "TABELLA PROGRAMMI".

Rumorosità e contenuto di umidità residua

Sono influenzati dalla velocità della centrifuga: quanto più è alta la velocità nella fase di centrifuga, tanto più è alto il livello di rumorosità e basso il contenuto di umidità residua.

MANUTENZIONE E PULIZIA

Prima di effettuare qualunque intervento di pulizia o manutenzione, spegnere la lavatrice e scollegarla dalla rete elettrica. Non utilizzare liquidi infiammabili per pulire la lavatrice. Pulire ed eseguire la manutenzione della lavatrice a intervalli regolari (almeno 4 volte l'anno).

Pulizia esterna della lavatrice

Pulire le parti esterne della lavatrice usando un panno morbido inumidito. Non utilizzare detersivi generici o specifici per vetri, polveri abrasive o materiali simili per pulire il pannello comandi, in quanto tali sostanze potrebbero danneggiare le parti stampate.

Vaschetta del detersivo

Pulire regolarmente, almeno tre o quattro volte l'anno, per impedire l'accumulo di residui.:

Premere il tasto di sblocco ➡ per sganciare la vaschetta del detersivo e rimuoverla. Poiché la vaschetta potrebbe contenere dell'acqua residua, si raccomanda di tenerla in posizione verticale. Lavare la vaschetta sotto l'acqua corrente. È anche possibile rimuovere il tappo del sifone sul retro della vaschetta per pulirlo. In questo caso, dopo la pulizia si ricordi di riapplicare il tappo del sifone nella vaschetta. Reinstallare la vaschetta posizionando le sporgenze inferiori nelle aperture corrispondenti sullo sportello, quindi spingere la vaschetta contro lo sportello fino allo scatto. **Controllare che la vaschetta del detersivo sia stata reinserita correttamente.**

Controllo del tubo di carico dell'acqua

Controllare periodicamente l'integrità del tubo di carico. Se fosse danneggiato, sostituirlo con un tubo nuovo reperibile presso il Servizio Assistenza o un rivenditore specializzato. In base al tipo di tubo: Se il tubo di carico ha un rivestimento trasparente, controllare periodicamente che non vi siano zone di colore più intenso. In questo caso, è possibile che il tubo presenti una perdita e debba essere sostituito. Per i tubi anti-allagamento (se disponibili): controllare la finestrella di ispezione della valvola di sicurezza (vedere la freccia). Se è rossa, significa che la funzione anti-allagamento si è attivata; in questo caso il tubo deve essere sostituito con uno nuovo. Per staccare il tubo, premere il tasto di sblocco (se presente) e svitare il tubo.

Pulizia dei filtri nel tubo di carico dell'acqua

Controllare e pulire regolarmente (almeno due o tre volte l'anno).

Chiudere il rubinetto e staccare il tubo di carico dal rubinetto. Pulire il filtro a rete interno e riavvitare il tubo di carico dell'acqua sul rubinetto. A questo punto, svitare il tubo di carico dal lato posteriore della lavatrice. Servendosi di una pinza universale, estrarre il filtro a rete dall'attacco della lavatrice e pulirlo. Riapplicare il filtro a rete e riavvitare il tubo di carico. Aprire il rubinetto e verificare che le connessioni tengano perfettamente.

Pulizia del filtro dell'acqua / scarico dell'acqua residua

La lavatrice è dotata di una pompa autopulente. Il filtro trattiene gli oggetti che sono stati lasciati nei capi, ad esempio bottoni, monete, spille, ecc. Se si è usato un programma di lavaggio ad alta temperatura, attendere che l'acqua si raffreddi prima di scaricarla. Pulire il filtro dell'acqua regolarmente, per evitare che l'acqua rimanga nell'apparecchio dopo il lavaggio a causa dell'ostruzione del filtro. Se lo scarico dell'acqua è ostruito, la spia indica un possibile intasamento del filtro.

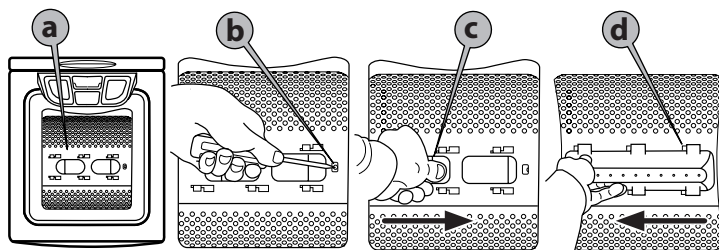
Aprire il coperchio del filtro con una moneta. Disporre un recipiente basso e largo sotto il filtro dell'acqua in modo da raccogliere l'acqua residua. Ruotare lentamente il filtro in senso antiorario fino alla completa fuoriuscita dell'acqua. Lasciar defluire l'acqua senza rimuovere il filtro. Quando il recipiente è pieno, chiudere il filtro dell'acqua ruotandolo in senso orario. Vuotare il recipiente. Ripetere la procedura fino alla completa fuoriuscita dell'acqua. La lavatrice è dotata di varie funzioni automatiche di sicurezza e segnalazione. Rimuovere quindi il filtro dell'acqua ruotandolo in senso antiorario. Pulire il filtro dell'acqua (rimuovere i residui dal filtro e lavarlo sotto l'acqua corrente) e il comparto del filtro. Controllare che la girante della pompa (situata nel vano dietro il filtro) non sia ostruita. Inserire il filtro dell'acqua e chiudere il coperchio: Reinserrire il filtro dell'acqua ruotandolo in senso orario. Continuare a ruotare fin dove possibile. Per provare la tenuta del filtro, versare circa 1 litro d'acqua nel cestello e controllare che non fuoriesca attraverso il filtro. Chiudere il coperchio del filtro.

Guarnizione dello sportello

Controllare periodicamente le condizioni dello sportello e pulirlo di tanto in tanto con un panno umido.

Recupero di un oggetto caduto tra il cestello e la vasca

Se un oggetto cade accidentalmente tra il cestello e la vasca, è possibile recuperarlo usando una delle alette removibili del cestello. Staccare la lavatrice dalla rete elettrica. Estrarre la biancheria dal cestello. Chiudere le alette del cestello e ruotare il cestello di mezzo giro (figura a). Usando un cacciavite, premere sull'estremità di plastica e far scorrere l'aletta da sinistra verso destra (figura b, c) fino a farla cadere nel cestello. Aprire il cestello. L'oggetto potrà essere recuperato attraverso il foro nel cestello. Reinserrire l'aletta dall'interno del cestello: posizionare la punta di plastica sopra il foro sulla destra del cestello (figura d). Far scorrere quindi l'aletta di plastica da destra a sinistra fino allo scatto. Chiudere nuovamente le alette del cestello, ruotare il cestello di mezzo giro e controllare la posizione dell'aletta in tutti i punti di ancoraggio. Ricollegare la lavatrice alla rete elettrica.






TRASPORTO E MOVIMENTAZIONE

Staccare la spina dalla presa di corrente e chiudere il rubinetto dell'acqua. Scollegare il tubo di carico dal rubinetto dell'acqua, quindi staccare il tubo di scarico. Rimuovere tutta l'acqua residua dai tubi e dalla lavatrice, quindi fissare i tubi in modo che non possano essere danneggiati durante il trasporto. Per facilitare lo spostamento dell'apparecchio, tirare la leva di mobilità situata in basso sul lato anteriore (se disponibile sul proprio modello) per estrarla leggermente. Tirare la lavatrice all'esterno fino al punto di arresto con il piede. Reinserrire quindi la leva di mobilità nella posizione originaria. Riapplicare la staffa di trasporto. Seguire, in ordine inverso, la procedura per la rimozione della staffa di trasporto descritta nelle ISTRUZIONI PER L'INSTALLAZIONE.

GUIDA ALLA RICERCA GUASTI

A volte, è possibile che la lavatrice non funzioni correttamente. Prima di chiamare il Servizio Assistenza, si consiglia di provare a risolvere il problema da soli seguendo le indicazioni sotto riportate.

Anomalie:	Possibili cause / Soluzioni:
La lavatrice non si accende e/o il programma non si avvia	<ul style="list-style-type: none">• La spina non è inserita nella presa elettrica, oppure non è inserita a sufficienza per fare contatto.• Si è verificata un'interruzione di corrente.• Lo sportello non è chiuso correttamente.
Il ciclo di lavaggio non si avvia.	<ul style="list-style-type: none">• Non è stato premuto il tasto "AVVIO/PAUSA" .• Il rubinetto dell'acqua non è aperto.• È stata attivata l'opzione di "Partenza ritardata".
L'apparecchio si arresta durante il programma e la spia "AVVIO/PAUSA" lampeggia	<ul style="list-style-type: none">• Il programma è stato modificato - riselectare il programma desiderato e premere "AVVIO/PAUSA" .
L'apparecchio vibra	<ul style="list-style-type: none">• La lavatrice non è in piano.• La staffa di trasporto non è stata rimossa; prima di utilizzare la lavatrice è necessario rimuovere la staffa di trasporto.
I risultati della centrifuga finale non sono soddisfacenti. La biancheria è ancora molto bagnata. Alla fine del programma, sul display lampeggia la spia "Centrifuga", la velocità di centrifuga o l'indicatore della velocità di centrifuga - in base al modello	<ul style="list-style-type: none">• Lo sbilanciamento del carico durante la centrifuga ha bloccato la fase di centrifuga per evitare danni alla lavatrice. Questa è la ragione per cui la biancheria è ancora molto bagnata. I motivi dello sbilanciamento possono essere i seguenti: il carico è molto ridotto (con pochi capi piuttosto grandi o assorbenti, ad esempio asciugamani), o comprende capi grandi e/o pesanti.• Se possibile, evitare i carichi piccoli.• Il tasto "Centrifuga" è stato impostato su una velocità bassa.
Si accende la spia "Service"	<ul style="list-style-type: none">• Spegner la lavatrice, staccare la spina dalla presa e attendere circa 1 minuto prima di riaccenderla.• Se il problema persiste, contattare il Servizio Assistenza.
Si accende la spia "Pulizia Filtro"	<ul style="list-style-type: none">• L'acqua di scarico non viene espulsa.• Pulire il filtro dell'acqua
Si accende la spia "Rubinetto Chiuso"	<ul style="list-style-type: none">• L'apparecchio non riceve un flusso d'acqua sufficiente.
Tutte le luci delle fasi di lavaggio si accendono 	<ul style="list-style-type: none">• Alette del cestello aperte• L'apparecchio si arresta durante il programma. Le alette del cestello non sono state chiuse correttamente. Premere il tasto "Reset/Scarico" per almeno 3 secondi attendere che l'indicatore "Porta Chiusa" si spenga. Aprire lo sportello e chiudere le alette del cestello, quindi selezionare nuovamente il programma desiderato. Se il problema persiste, rivolgersi al Servizio Assistenza.



Per scaricare le istruzioni di sicurezza, la scheda tecnica e i dati energetici:

- Accedere al sito - <http://docs.indesit.eu>
- Usare il codice QR
- Oppure, **contattare il Servizio Assistenza** (al numero di telefono riportato sul libretto di garanzia). Prima di contattare il Servizio Assistenza, prepararsi a fornire i codici riportati sulla targhetta matricola del prodotto.
- Per ulteriori informazioni sulla riparazione e la manutenzione, l'utente è invitato a visitare il sito Web: www.indesit.com

