

OptiPlex 3080 Tower

Service Manual

Messaggi di N.B., Attenzione e Avvertenza

 **N.B.:** un messaggio N.B. (Nota Bene) indica informazioni importanti che contribuiscono a migliorare l'utilizzo del prodotto.

 **ATTENZIONE:** un messaggio di **ATTENZIONE** evidenzia la possibilità che si verifichi un danno all'hardware o una perdita di dati ed indica come evitare il problema.

 **AVVERTENZA:** un messaggio di **AVVERTENZA** evidenzia un potenziale rischio di danni alla proprietà, lesioni personali o morte.

Chapter 1: Interventi sui componenti del computer.....	6
Istruzioni di sicurezza.....	6
Prima di intervenire sui componenti interni del computer.....	6
Precauzioni di sicurezza.....	7
Protezione dalle scariche elettrostatiche (ESD).....	7
Kit di servizio ESD.....	8
Dopo aver effettuato interventi sui componenti interni del computer.....	9
 Chapter 2: Tecnologia e componenti.....	 10
Opzioni grafiche.....	10
Scheda grafica Intel UHD 610.....	10
Scheda grafica Intel UHD 630.....	10
NVIDIA GeForce GT 730.....	11
AMD Radeon RX 640.....	12
AMD Radeon R5 430.....	13
Funzionalità di gestione dei sistemi.....	13
Dell Client Command Suite per la gestione dei sistemi in banda.....	14
 Chapter 3: Componenti principali del sistema.....	 15
 Chapter 4: Smontaggio e riassetto.....	 18
Pannello laterale.....	18
Rimozione del coperchio laterale.....	18
Installazione del coperchio laterale.....	20
Cornice anteriore.....	21
Rimozione del pannello anteriore.....	21
Installazione del pannello anteriore.....	22
Condotto ventola.....	23
Rimozione del condotto della ventola.....	23
Installazione del condotto della ventola.....	23
Gruppo disco rigido.....	24
Installare il gruppo del disco rigido da 2,5 pollici.....	24
Rimozione della staffa del disco rigido da 2,5 pollici.....	25
Installazione della staffa del disco rigido da 2,5 pollici.....	26
Installare il gruppo del disco rigido da 2,5 pollici.....	28
disco rigido da 3,5 pollici.....	29
Rimozione del disco rigido da 3,5 pollici.....	29
Installazione del disco rigido da 3,5 pollici.....	29
Unità SSD.....	30
Rimozione dell'unità SSD PCIe M.2 2230.....	30
Installazione dell'unità SSD PCIe M.2 2230.....	31
Rimozione dell'unità SSD PCIe M.2 2280.....	32
Installazione dell'unità SSD PCIe M.2 2280.....	33
Moduli di memoria.....	34

Rimozione dei moduli di memoria.....	34
Installazione dei moduli di memoria.....	35
Gruppo ventola del processore e dissipatore di calore.....	36
Rimozione del gruppo della ventola del processore e del dissipatore di calore	36
Installazione del gruppo della ventola del processore e del dissipatore di calore	37
Processore.....	38
Rimozione del processore.....	38
Installazione del processore.....	39
Scheda grafica.....	41
Rimozione della scheda grafica.....	41
Installazione della scheda grafica.....	42
GPU.....	43
Rimozione della GPU alimentata.....	43
Installazione della GPU alimentat.....	43
Batteria a pulsante.....	43
Rimozione della batteria a bottone.....	43
Installazione della batteria a bottone.....	44
scheda WLAN.....	45
Rimozione della scheda WLAN.....	45
Installazione della scheda WLAN.....	46
Unità ottica slim.....	48
Rimozione dell'unità ottica slim.....	48
Installazione dell'unità ottica sottile.....	48
Staffa dell'unità ottica slim.....	49
Rimozione della staffa ODD slim.....	49
Installazione della staffa dell'unità ODD slim.....	50
Altoparlante.....	51
Rimozione dell'altoparlante.....	51
Installazione dell'altoparlante.....	51
Pulsante di alimentazione.....	52
Immagine: Rimozione del pulsante di accensione.....	52
Installazione del pulsante di alimentazione.....	53
Unità di alimentazione.....	54
Rimozione dell'unità di alimentazione.....	54
Installazione dell'unità di alimentazione.....	56
Interruttore di intrusione.....	58
Rimozione dell'interruttore di intrusione.....	58
Installazione dell'interruttore di apertura.....	59
Moduli I/O opzionali (Type-C/HDMI/VGA/DP/Seriale).....	60
Rimozione dei moduli I/O opzionali (Type C/HDMI/VGA/DP/Seriale).....	60
Installazione dei moduli I/O opzionali (Type C/HDMI/VGA/DP/Seriale).....	61
Scheda di sistema.....	65
Rimozione della scheda di sistema.....	65
Installazione della scheda di sistema.....	68
Chapter 5: Risoluzione dei problemi.....	72
Diagnostica di verifica di controllo delle prestazioni di sistema al preavvio Dell SupportAssist.....	72
Esecuzione della verifica di prestazioni di sistema al preavvio SupportAssist.....	72
Comportamento dei LED di diagnostica.....	73
Messaggi di errore diagnostici.....	74

Messaggio errore di sistema.....	77
Ciclo di alimentazione WiFi.....	78
Chapter 6: Come ottenere assistenza.....	79
Come contattare Dell.....	79

Interventi sui componenti del computer

Argomenti:

- Istruzioni di sicurezza

Istruzioni di sicurezza

Utilizzare le seguenti istruzioni di sicurezza per proteggere il computer da danni potenziali e per garantire la propria sicurezza personale. Salvo diversamente indicato, ogni procedura inclusa in questo documento presuppone che siano state lette le informazioni sulla sicurezza spedite assieme al computer.

- i** **N.B.:** Prima di effettuare interventi sui componenti interni, leggere le informazioni sulla sicurezza fornite assieme al computer. Per maggiori informazioni sulle procedure consigliate relative alla sicurezza, consultare la home page Conformità alle normative su www.dell.com/regulatory_compliance.
- i** **N.B.:** Scollegare tutte le sorgenti di alimentazione prima di aprire il coperchio o i pannelli del computer. Dopo aver eseguito gli interventi sui componenti interni del computer, ricollocare tutti i coperchi, i pannelli e le viti prima di collegare il computer alla presa elettrica.
- △** **ATTENZIONE:** Per evitare danni al computer, assicurarsi che la superficie di lavoro sia piana, asciutta e pulita.
- △** **ATTENZIONE:** Per evitare danni ai componenti e alle schede, maneggiarli dai bordi ed evitare di toccare i piedini e i contatti.
- △** **ATTENZIONE:** L'utente dovrà eseguire solo interventi di risoluzione dei problemi e le riparazioni nella misura autorizzata e secondo le direttive ricevute dal team dell'assistenza tecnica Dell. I danni dovuti alla manutenzione non autorizzata da Dell non sono coperti dalla garanzia. Consultare le istruzioni relative alla sicurezza fornite con il prodotto o all'indirizzo www.dell.com/regulatory_compliance.
- △** **ATTENZIONE:** Prima di toccare qualsiasi componente interno del computer, scaricare a terra l'elettricità statica del corpo toccando una superficie metallica non verniciata, ad esempio sul retro del computer. Durante il lavoro, toccare a intervalli regolari una superficie metallica non verniciata per scaricare l'eventuale elettricità statica, che potrebbe danneggiare i componenti interni.
- △** **ATTENZIONE:** Per scollegare un cavo, afferrare il connettore o la linguetta di rilascio, non il cavo stesso. Alcuni cavi sono dotati di connettori con linguette di blocco o viti a testa zigrinata che bisogna sganciare prima di scollegare il cavo. Quando si scollegano i cavi, mantenerli allineati uniformemente per evitare di piegare eventuali piedini dei connettori. Quando si collegano i cavi, accertarsi che le porte e i connettori siano orientati e allineati correttamente.
- △** **ATTENZIONE:** Premere ed estrarre eventuali schede installate nel lettore di schede multimediali.
- i** **N.B.:** Il colore del computer e di alcuni componenti potrebbe apparire diverso da quello mostrato in questo documento.

Prima di intervenire sui componenti interni del computer

Informazioni su questa attività

- i** **N.B.:** Le immagini contenute in questo documento possono differire a seconda della configurazione ordinata.

Procedura

1. Salvare e chiudere tutti i file aperti e uscire da tutte le applicazioni in esecuzione.

2. Arrestare il computer. Fare clic su **Start** > **Power** > **Shut down**.



N.B.: Se si utilizza un sistema operativo diverso, consultare la documentazione relativa alle istruzioni sullo spegnimento del sistema operativo.

3. Scollegare il computer e tutte le periferiche collegate dalle rispettive prese elettriche.

4. Scollegare tutti i dispositivi e le periferiche di rete collegati, come tastiera, mouse e monitor, dal computer.



ATTENZIONE: Per disconnettere un cavo di rete, scollegare prima il cavo dal computer, quindi dal dispositivo di rete.

5. Rimuovere qualsiasi scheda flash e disco ottico dal computer, se applicabile.

Precauzioni di sicurezza

Il capitolo dedicato alle precauzioni di sicurezza fornisce istruzioni dettagliate su cosa fare prima di procedere allo smontaggio.

Prima di eseguire procedure di installazione o riparazione che prevedono operazioni di smontaggio o riassetto, osservare le seguenti precauzioni.

- Spegnere il sistema e tutte le periferiche collegate.
- Scollegare il sistema e tutte le periferiche collegate dall'alimentazione CA.
- Scollegare dal sistema tutti i cavi di rete, telefonici e delle linee di telecomunicazione.
- Per evitare il rischio di scariche elettrostatiche, quando si interviene all'interno di desktop utilizzare un kit di servizio ESD.
- Dopo aver rimosso un componente del sistema, posizionarlo con cura su un tappetino antistatico.
- Indossare scarpe con soles di gomma isolanti per ridurre la possibilità di elettrocuzione.

Alimentazione in standby

I prodotti Dell con alimentazione in standby devono essere scollegati dalla presa elettrica prima di aprire il case. In sostanza, i sistemi con alimentazione in standby rimangono alimentati anche da spenti. L'alimentazione interna consente di accendere (Wake on LAN) e mettere in sospensione il sistema da remoto, con in più altre funzionalità avanzate di risparmio energia.

Dopo lo scollegamento, premere e tenere premuto per 15 secondi il pulsante di accensione per scaricare l'energia residua nella scheda di sistema.

Accoppiamento

Il metodo dell'accoppiamento consente di collegare due o più conduttori di messa a terra allo stesso potenziale elettrico. Questa operazione viene eseguita utilizzando un kit di servizio ESD (scariche elettrostatiche). Nel collegare un cavo di associazione, controllare che sia collegato all'hardware bare metal e mai a una superficie in metallo non verniciato o in altro materiale. Il cinturino da polso deve essere stretto e a contatto con la pelle; prima di effettuare l'associazione con l'apparecchiatura, l'utente deve rimuovere tutti i gioielli, ad esempio orologi, braccialetti o anelli.

Protezione dalle scariche elettrostatiche (ESD)

Le scariche elettrostatiche sono una delle preoccupazioni principali quando si maneggiano componenti elettronici, in particolare se molto sensibili, come le schede di espansione, i processori, i moduli di memoria DIMM e le schede di sistema. Persino la minima scarica può danneggiare i circuiti anche in modo imprevisto, ad esempio con problemi intermittenti o una minore durata del prodotto. Mentre il settore spinge per ridurre i requisiti di alimentazione a fronte di una maggiore densità, la protezione ESD interessa sempre di più.

A causa della maggiore densità dei semiconduttori utilizzati negli ultimi prodotti Dell, ora la sensibilità ai possibili danni da elettricità statica è superiore rispetto al passato. Per questo motivo, alcuni metodi precedentemente approvati per la gestione dei componenti non sono più validi.

Due tipi di protezione contro i danni da scariche elettrostatiche sono i guasti gravi e intermittenti.

- **Guasti gravi:** rappresentano circa il 20% degli errori da ESD. Il danno provoca una perdita di funzionalità del dispositivo immediata e completa. Un esempio di guasto grave è quello di una memoria DIMM che, dopo una scossa elettrostatica, genera un sintomo "No POST/No Video" emettendo un segnale acustico di memoria mancante o non funzionante.
- **Guasti intermittenti:** rappresentano circa l'80% degli errori da ESD. L'elevato tasso di errori intermittenti indica che la maggior parte dei danni che si verificano non è immediatamente riconoscibile. Il modulo DIMM riceve una scossa elettrostatica, ma il tracciato è solo indebolito e non produce sintomi osservabili nell'immediato. La traccia indebolita può impiegare settimane o mesi prima di manifestare problemi e nel frattempo può compromettere l'integrità della memoria, errori di memoria intermittenti, ecc.

Il danno più difficile da riconoscere e risolvere i problemi è l'errore intermittente.

Per prevenire danni ESD, eseguire le seguenti operazioni:

- Utilizzare un cinturino ESD cablato completo di messa a terra. L'uso di cinturini antistatici wireless non è ammesso, poiché non forniscono protezione adeguata. Toccare lo chassis prima di maneggiarne i componenti non garantisce un'adeguata protezione alle parti più sensibili ai danni da ESD.
- Tutti questi componenti vanno maneggiati in un'area priva di elettricità statica. Se possibile, utilizzare rivestimenti antistatici da pavimento e da scrivania.
- Quando si estrae dalla confezione un componente sensibile all'elettricità statica, non rimuoverlo dall'involucro antistatico fino al momento dell'installazione. Prima di aprire la confezione antistatica, scaricare l'elettricità statica dal proprio corpo.
- Prima di trasportare un componente sensibile all'elettricità statica, riporlo in un contenitore o una confezione antistatica.

Kit di servizio ESD

Il kit di servizio non monitorato è quello utilizzato più comunemente. Ogni kit di servizio include tre componenti principali: tappetino antistatico, cinturino da polso e cavo per l'associazione.

Componenti del kit di servizio ESD

I componenti del kit di servizio ESD sono:

- **Tappetino antistatico:** il tappetino antistatico è disperdente ed è possibile riporvi i componenti durante le operazioni di manutenzione. Quando si utilizza un tappetino antistatico, il cinturino da polso deve essere stretto e il cavo di associazione collegato al tappetino e a un qualsiasi componente bare metal del sistema al quale si lavora. Dopodiché, è possibile rimuovere i componenti per la manutenzione dal sacchetto di protezione ESD e posizzarli direttamente sul tappetino. Gli elementi sensibili alle scariche elettrostatiche possono essere maneggiati e riposti in tutta sicurezza sul tappetino ESD, nel sistema o dentro una borsa.
- **Cinturino da polso e cavo di associazione:** il cinturino da polso e il cavo di associazione possono essere collegati direttamente al polso e all'hardware bare metal se non è necessario il tappetino ESD oppure al tappetino antistatico per proteggere l'hardware momentaneamente riposto sul tappetino. Il collegamento fisico del cinturino da polso e del cavo di associazione fra l'utente, il tappetino ESD e l'hardware è noto come "associazione". Utilizzare i kit di servizio solo con un cinturino da polso, un tappetino e un cavo di associazione. Non utilizzare mai cinturini da polso senza cavi. Tenere sempre presente che i fili interni del cinturino da polso sono soggetti a danni da normale usura e vanno controllati regolarmente con l'apposito tester per evitare accidentali danni all'hardware ESD. Si consiglia di testare il cinturino da polso e il cavo di associazione almeno una volta alla settimana.
- **Tester per cinturino da polso ESD:** i fili interni del cinturino ESD sono soggetti a usura. Quando si utilizza un kit non monitorato, è buona norma testare regolarmente il cinturino prima di ogni chiamata di servizio e, comunque, almeno una volta alla settimana. Il modo migliore per testare il cinturino da polso è utilizzare l'apposito tester. Se non si dispone di un tester per il cinturino da polso, rivolgersi alla sede regionale per richiederne uno. Per eseguire il test, collegare al tester il cavo di associazione del cinturino legato al polso e spingere il pulsante di esecuzione del test. Se il test ha esito positivo, si accende un LED verde; nel caso contrario, si accender un LED rosso.
- **Elementi di isolamento:** è fondamentale che i dispositivi sensibili alle scariche elettrostatiche, come gli alloggiamenti in plastica del dissipatore di calore, siano lontani dalle parti interne con funzione di isolamento, che spesso sono altamente cariche.
- **Ambiente operativo:** prima di implementare il kit di servizio ESD, valutare la situazione presso la sede del cliente. Ad esempio, distribuire il kit in un ambiente server è diverso dal farlo in un ambiente desktop o di un portatile. I server sono solitamente installati in rack all'interno di un data center, mentre i desktop o i portatili si trovano in genere sulle scrivanie degli uffici. Prediligere sempre un'area di lavoro ampia e piatta, priva di ingombri e sufficientemente grande da potervi riporre il kit ESD lasciando ulteriore spazio per il tipo di sistema da riparare. Inoltre, l'area di lavoro deve essere tale da non consentire scariche elettrostatiche. Prima di maneggiare i componenti hardware, controllare che i materiali isolanti presenti nell'area di lavoro, come il polistirolo e altri materiali plastici, si trovino sempre ad almeno 30 cm di distanza dalle parti sensibili.
- **Packaging ESD:** i dispositivi sensibili alle scariche elettrostatiche devono essere imballati con materiale antistatico, preferibilmente borse antistatiche. Tuttavia, il componente danneggiato deve essere sempre restituito nella stessa borsa e

nello stesso imballaggio ESD del componente nuovo. La borsa ESD deve essere ripiegata e chiusa con nastro avvolto; utilizzare inoltre lo stesso materiale di imballaggio della scatola originale del componente nuovo. Al momento di rimuoverli dalla confezione, i dispositivi sensibili alle scariche elettrostatiche devono essere riposti solo su superfici di lavoro protette dalle scariche ESD e mai sopra la borsa, che è protetta solo all'interno. Questi elementi possono essere maneggiati e riposti solo sul tappetino ESD, nel sistema o dentro una borsa antistatica.

- **Trasporto dei componenti sensibili:** quando si trasportano componenti sensibili alle scariche elettrostatiche, ad esempio le parti di ricambio o componenti da restituire a Dell, per la sicurezza del trasporto è fondamentale riporli all'interno di sacchetti antistatici.

Riepilogo della protezione ESD

Durante la manutenzione dei prodotti Dell, si consiglia che i tecnici dell'assistenza sul campo utilizzino sempre la normale protezione ESD cablata con cinturino per la messa a terra e il tappetino antistatico protettivo. Inoltre, durante la manutenzione per i tecnici è fondamentale mantenere i componenti sensibili separati da tutte le parti dell'isolamento e utilizzare sacchetti antistatici per il trasporto dei componenti sensibili.

Dopo aver effettuato interventi sui componenti interni del computer

Informazioni su questa attività

 **ATTENZIONE:** Lasciare viti sparse o allentate all'interno del computer potrebbe danneggiarlo gravemente.

Procedura

1. Ricollocare tutte le viti e accertarsi che non rimangano viti sparse all'interno del computer.
2. Collegare eventuali periferiche, cavi o dispositivi esterni rimossi prima di aver iniziato gli interventi sul computer.
3. Ricollocare eventuali schede multimediali, dischi e qualsiasi altra parte rimossa prima di aver iniziato gli interventi sul computer.
4. Collegare il computer e tutte le periferiche collegate alle rispettive prese elettriche.
5. Accendere il computer.

Tecnologia e componenti

Questo capitolo descrive la tecnologia e i componenti disponibili nel sistema.

Argomenti:

- Opzioni grafiche
- Funzionalità di gestione dei sistemi

Opzioni grafiche

Scheda grafica Intel UHD 610

Tabella 1. Specifiche della scheda grafica Intel UHD 610

Scheda grafica Intel UHD 610	
Tipo di bus	Integrato
Tipo di memoria	UMA
Livello grafico	Celeron/Pentium Gold: GT2 (UHD)
Piani di sovrapposizione	Sì
Grafica dei sistemi operativi/Supporto API video	DirectX 12, OpenGL (4.5 da Intel CML POR)
Supporta la risoluzione massima	<ul style="list-style-type: none"> • DP: 4.096 x 2.304 a 60 Hz, 24 bpp • Opzione DP: 4.096 x 2.304 a 60 Hz • Opzione USB Type-C Alt Mode: 4.096 x 2.304 a 60 Hz • Opzione VGA: 1.920 x 1.200 a 60 Hz • Opzione HDMI 2.0: 4.096 x 2.160 a 60 Hz
Numero di display supportati	Fino a tre schermi supportati
Supporto per più monitor	<ul style="list-style-type: none"> • Due schede madri integrate DP 1.4 HBR2 + un'opzione video (VGA/DP 1.4 HBR2/HDMI 2.0/USB 3.2 Gen2 Type-C Alt-Mode)
Connettori esterni	Due schede madri integrate DP 1.4 HBR2 + un'opzione video (VGA/DP 1.4 HBR2/HDMI 2.0/USB 3.2 Gen2 Type-C Alt-Mode)

Scheda grafica Intel UHD 630

Tabella 2. Specifiche della scheda grafica Intel UHD 630

Scheda grafica Intel UHD 630	
Tipo di bus	Integrato
Tipo di memoria	UMA
Livello grafico	i3/i5: GT2 (UHD)
Piani di sovrapposizione	Sì

Tabella 2. Specifiche della scheda grafica Intel UHD 630 (continua)

Scheda grafica Intel UHD 630	
Grafica dei sistemi operativi/Supporto API video	DirectX 12, OpenGL (4.5 da Intel CML POR)
Supporta la risoluzione massima	<ul style="list-style-type: none"> ● DP: 4.096 x 2.304 a 60 Hz, 24 bpp ● Opzione DP: 4.096 x 2.304 a 60 Hz ● Opzione USB Type-C Alt Mode: 4.096 x 2.304 a 60 Hz ● Opzione VGA: 1.920 x 1.200 a 60 Hz ● Opzione HDMI 2.0: 4.096 x 2.160 a 60 Hz
Numero di display supportati	Fino a tre schermi supportati
Supporto per più monitor	<ul style="list-style-type: none"> ● Due schede madri integrate DP 1.4 HBR2 + un'opzione video (VGA/DP 1.4 HBR2/HDMI 2.0/USB 3.2 Gen2 Type-C Alt-Mode)
Connettori esterni	Due schede madri integrate DP 1.4 HBR2 + un'opzione video (VGA/DP 1.4 HBR2/HDMI 2.0/USB 3.2 Gen2 Type-C Alt-Mode)

NVIDIA GeForce GT 730

Tabella 3. Specifiche di NVIDIA GeForce GT 730

Funzione	Valori
Frequenza della GPU	902 MHz
DirectX	12.0
Modello shader	5.0
Open CL	1.1
Open GL	4.5
Interfaccia di memoria GPU	64 bit
bus PCIe	PCIe 3.0 x8
Supporto per schermo	Una porta DisplayPort 1.2
Configurazione della memoria grafica	GDDR5 da 2 GB
Velocità di clock della memoria grafica	2,5 GHz
Dissipatore ventola attivo	Controller ventola esclusa a 2 piedini
Numero slot	Slot singolo
Fattore di forma PCB	A basso profilo
Livello PCB	4 livelli
Maschera di saldatura PCB	Verde
Fattore di forma staffa	A basso profilo
Risoluzione massima	3840 X 2160

Tabella 3. Specifiche di NVIDIA GeForce GT 730 (continua)

Funzione	Valori
Consumo energetico	U <ul style="list-style-type: none"> • 20 W TDP • 30 W TGP
Prestazioni 3D Mark	<ul style="list-style-type: none"> • 3DMark 11 (P): E4131 • 3Dmark Vantage(P):

AMD Radeon RX 640

Tabella 4. Specifiche di Radeon RX 640

Funzione	Valori
Frequenza della GPU	1,2 GHz
DirectX	12
Modello shader	5.0
Open CL	2,0
Open GL	4.5
Interfaccia di memoria GPU	128 bit
bus PCIe	PCIe 3.0 x8
Supporto per schermo	<ul style="list-style-type: none"> • Due mini DisplayPort • Un DisplayPort
Configurazione della memoria grafica	4 GB, GDDR5
Velocità di clock della memoria grafica	7 Gbps
Dissipatore ventola attivo	Controller ventola integrato a 4 piedini
Numero slot	Slot singolo
Fattore di forma PCB	A basso profilo
Livello PCB	6 livelli
Maschera di saldatura PCB	Verde
Fattore di forma staffa	A basso profilo
Risoluzione massima	5120 x 2880
Consumo energetico	50 W
Prestazioni 3D Mark	3DMark 11 (P): 5315

AMD Radeon R5 430

Tabella 5. Specifiche di AMD Radeon R5 430

Funzione	Valori
Frequenza della GPU	780 MHz
DirectX	11,2
Modello shader	5.0
Open CL	1.2
Open GL	4.2
Interfaccia di memoria GPU	64 bit
bus PCIe	PCIe 3.0 x8
Supporto per schermo	1 DisplayPort 1.2
Configurazione della memoria grafica	GDDR5 da 2 GB
Velocità di clock della memoria grafica	1.5 GHz
Dissipatore ventola attivo	Controller ventola esclusa a 2 piedini
Numero slot	Slot singolo
Fattore di forma PCB	A basso profilo
Livello PCB	6 livelli
Maschera di saldatura PCB	Verde
Fattore di forma staffa	<ul style="list-style-type: none">● Full-height● A basso profilo
Risoluzione massima	4096 X 2160
Consumo energetico	<ul style="list-style-type: none">● 25 W TDP● 35 W TGP
Prestazioni 3D Mark	<ul style="list-style-type: none">● 3DMark 11● 3Dmark Vantage(P):

Funzionalità di gestione dei sistemi

I sistemi commerciali Dell sono dotati di varie opzioni di gestione dei sistemi incluse per impostazione predefinita per la gestione in banda con Dell Client Command Suite. La gestione in banda significa che il sistema operativo è in funzione e il dispositivo è collegato a una rete per la gestione. Gli strumenti di Dell Client Command Suite possono essere utilizzati singolarmente o con una console di gestione dei sistemi come SCCM, LANDESK, KAC, ecc.

Offriamo anche come opzione la gestione fuori banda. La gestione fuori banda indica che il sistema non dispone di un sistema operativo in funzione o è spento, ma lo si vuole comunque gestire.

Dell Client Command Suite per la gestione dei sistemi in banda

Dell Client Command Suite è un toolkit gratuito disponibile per il download, per tutti tablet Latitude Rugged disponibile all'indirizzo dell.com/support, automatizza e semplifica le attività di gestione dei sistemi, con un conseguente risparmio in termini di tempo, denaro e risorse. È costituito dai seguenti moduli che possono essere utilizzati in modo indipendente, o con una vasta gamma di console di gestione dei sistemi, come ad esempio SCCM.

L'integrazione di Dell Client Command Suite con VMware Workspace ONE di AirWatch, ora consente ai clienti di gestire l'hardware del client Dell dal cloud, utilizzando un'unica console Workspace ONE.

Dell Command | Deploy consente la facile implementazioni del sistema operativo (OS) in tutte le principali metodologie di implementazione e offre numerosi driver specifici del sistema che sono stati estratti e ridotti a uno stato utilizzabile nel sistema operativo.

Dell Command | Configure è uno strumento di amministrazione dell'interfaccia grafica utente (GUI) per la configurazione e l'implementazione delle impostazioni hardware in un ambiente pre-sistema operativo o post-sistema operativo, funziona perfettamente con SCCM e Airwatch e può essere autointegrato in LANDesk e KACE. In pratica, tutte le informazioni sul BIOS. Command | Configure consente di automatizzare e configurare in remoto più di 150 impostazioni del BIOS per un'esperienza utente personalizzata.

Dell Command | PowerShell Provider può eseguire le stesse operazioni di Command | Configure, ma con un metodo diverso. PowerShell è un linguaggio di scripting che consente ai clienti di creare un processo di configurazione personalizzato e dinamico.

Dell Command | Monitor è un agente WMI (Windows Management Instrumentation) che fornisce agli amministratori IT un ampio inventario dei dati hardware e sullo stato di integrità. Gli amministratori possono anche configurare l'hardware in remoto tramite la riga di comando e lo scripting.

Dell Command | Power Manager (strumento per l'utente finale) è uno strumento di gestione della batteria installato in fabbrica e basato su GUI che consente agli utenti finali di scegliere i metodi di gestione delle batterie che soddisfano le proprie esigenze personali o lavorative, senza sacrificare le capacità di IT per controllarle tramite i criteri di gruppo.

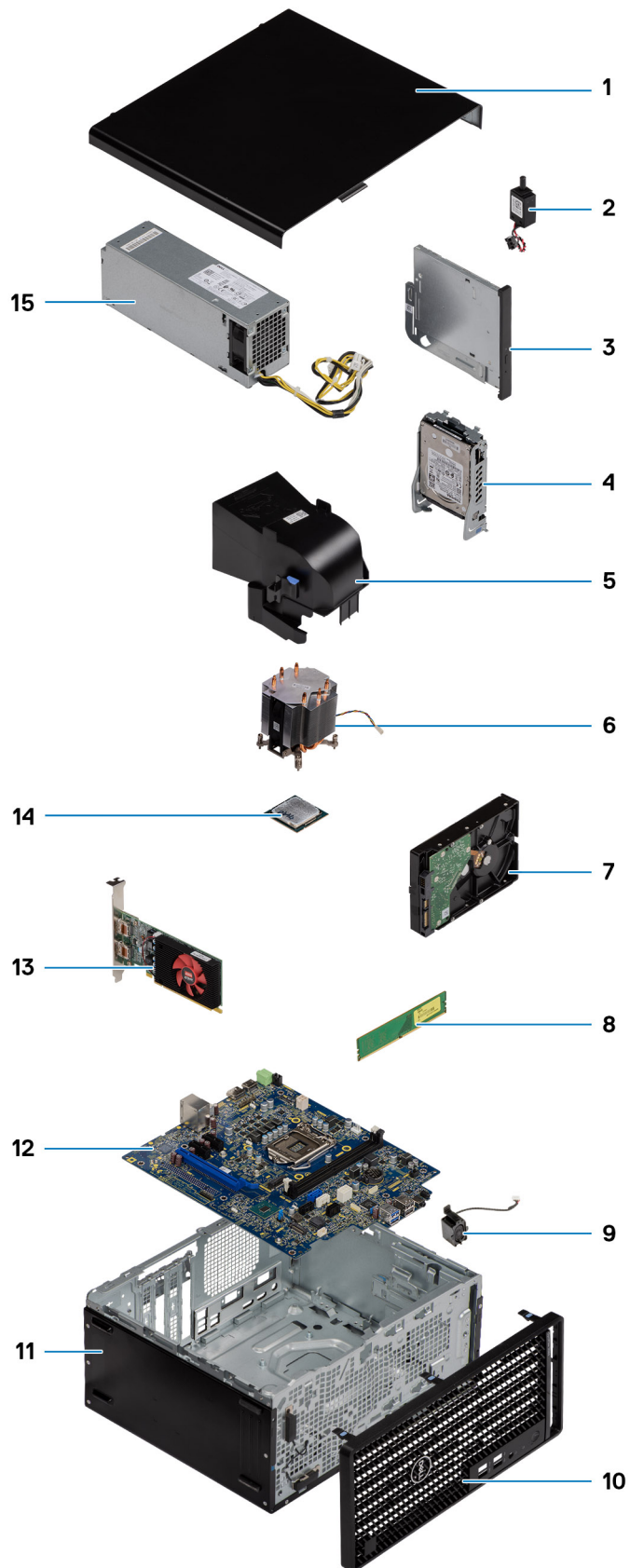
Dell Command | Update (end-user tool) è preinstallato e consente agli amministratori di gestire singolarmente e visualizzare e installare automaticamente gli aggiornamenti Dell per BIOS, driver e software. Command | Update elimina il processo di ricerca ed esecuzione dell'installazione dell'aggiornamento che richiede tempo.


Dell Command | Update Catalog fornisce metadati ricercabili che consentono alla console di gestione di recuperare i più recenti aggiornamenti specifici per il sistema (driver, firmware o BIOS). Gli aggiornamenti vengono quindi inviati direttamente agli utenti finali tramite l'infrastruttura di gestione dei sistemi del cliente che sta utilizzando il catalogo (come SCCM).

Dell Command | vPro Out of Band console estende la gestione dell'hardware ai sistemi che sono offline o con un sistema operativo non raggiungibile (funzioni esclusive di Dell).

Dell Command | Integration Suite for System Center - Questa suite integra tutti i componenti chiave di Client Command Suite in Microsoft System Center Configuration Manager 2012 e versioni Current Branch.

Componenti principali del sistema



 **N.B.:** Dell fornisce un elenco di componenti e i relativi numeri parte della configurazione del sistema originale acquistata. Queste parti sono disponibili in base alle coperture di garanzia acquistate dal cliente. Contattare il proprio responsabile vendite Dell per le opzioni di acquisto.

Smontaggio e riassettaggio

Argomenti:


- Pannello laterale
- Cornice anteriore
- Condotta ventola
- Gruppo disco rigido
- disco rigido da 3,5 pollici
- Unità SSD
- Moduli di memoria
- Gruppo ventola del processore e dissipatore di calore
- Processore
- Scheda grafica
- GPU
- Batteria a pulsante
- scheda WLAN
- Unità ottica slim
- Staffa dell'unità ottica slim
- Altoparlante
- Pulsante di alimentazione
- Unità di alimentazione
- Interruttore di intrusione
- Moduli I/O opzionali (Type-C/HDMI/VGA/DP/Seriale)
- Scheda di sistema

Pannello laterale

Rimozione del coperchio laterale

Prerequisiti

1. Seguire le procedure descritte in [Prima di effettuare interventi sui componenti interni del computer](#).

 **N.B.:** Accertarsi di rimuovere il cavo di sicurezza dal relativo slot (se possibile).

Informazioni su questa attività

Le immagini seguenti indicano la posizione del coperchio laterale e forniscono una rappresentazione visiva della procedura di rimozione.



Procedura

1. Svitare la vite (#6-32) che fissa il coperchio laterale al computer.
2. Far scorrere il coperchio laterale verso la parte posteriore del computer e sollevarlo.

Installazione del coperchio laterale

Prerequisiti

Se si sta sostituendo un componente, rimuovere il quello esistente prima di eseguire la procedura di installazione.

Informazioni su questa attività

Le seguenti immagini indicano la posizione del coperchio laterale e forniscono una rappresentazione visiva della procedura di installazione.



Procedura

1. Individuare lo slot del coperchio laterale sul computer.
2. Allineare le linguette del coperchio laterale agli slot presenti sullo chassis.
3. Per installarlo, far scorrere il coperchio laterale verso la parte anteriore del computer.
4. Ricollocare la vite a testa zigrinata (#6-32) per fissare il coperchio laterale al computer.

Fasi successive

1. Seguire le procedure descritte in [Dopo aver effettuato gli interventi sui componenti interni del computer](#).

Cornice anteriore

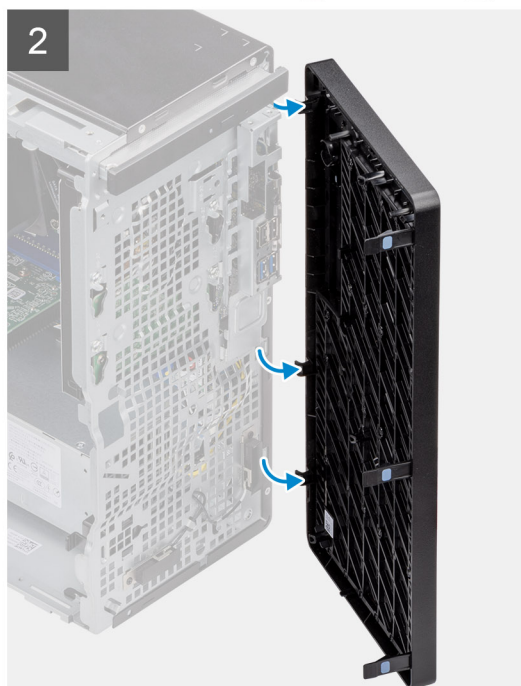
Rimozione del pannello anteriore

Prerequisiti

1. Seguire le procedure descritte in [Prima di effettuare interventi sui componenti interni del computer](#).
2. Rimuovere il [pannello laterale](#).

Informazioni su questa attività

Le immagini seguenti indicano la posizione della cornice anteriore e forniscono una rappresentazione visiva della procedura di rimozione.



Procedura

1. Sollevare le linguette di contenimento per sbloccare il pannello anteriore dal computer.
2. Tirare leggermente la cornice anteriore e ruotare delicatamente per sbloccare le altre linguette sul pannello dagli slot nello chassis del computer.
3. Rimuovere il frontalino anteriore dal computer.

Installazione del pannello anteriore

Prerequisiti

Se si sta sostituendo un componente, rimuovere il quello esistente prima di eseguire la procedura di installazione.

Informazioni su questa attività

Le immagini seguenti indicano la posizione del pannello anteriore e forniscono una rappresentazione visiva della procedura di installazione.



Procedura

1. Posizionare il pannello anteriore per allineare le linguette sul pannello con gli slot sullo chassis.
2. Premere il frontalino finché le linguette non scattano in posizione.

Fasi successive

1. Installare il [coperchio laterale](#).
2. Seguire le procedure descritte in [Dopo aver effettuato gli interventi sui componenti interni del computer](#).

Condotto ventola

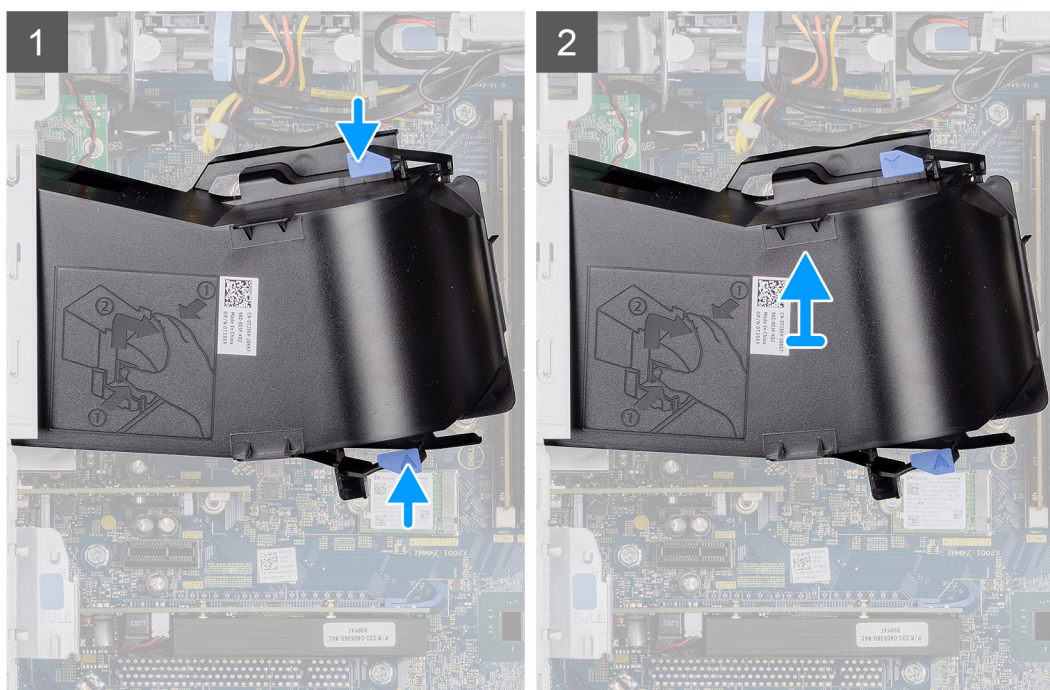
Rimozione del condotto della ventola

Prerequisiti

1. Seguire le procedure descritte in [Prima di effettuare interventi sui componenti interni del computer](#).
2. Rimuovere il [pannello laterale](#).

Informazioni su questa attività

La seguente immagine indica la posizione del condotto ventola e fornisce una rappresentazione visiva della procedura di rimozione.



Procedura

1. Premere le linguette di contenimento su entrambi i lati del condotto della ventola per sbloccarlo.
2. Tirare e rimuovere il condotto della ventola dal computer.

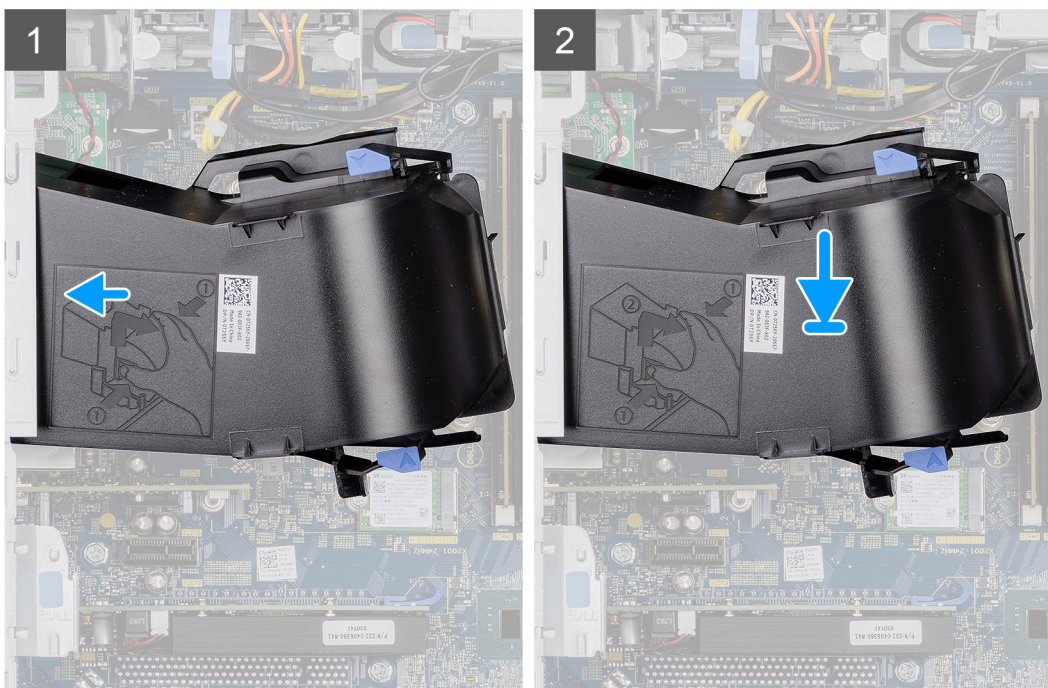
Installazione del condotto della ventola

Prerequisiti

Se si sta sostituendo un componente, rimuovere il quello esistente prima di eseguire la procedura di installazione.

Informazioni su questa attività

La seguente immagine indica la posizione del condotto della ventola e fornisce una rappresentazione visiva della procedura di installazione.



Procedura

1. Posizionare il condotto della ventola per allinearli agli slot sullo chassis del computer.
2. Premere il condotto della ventola finché non scatta in posizione.

Fasi successive

1. Installare il [coperchio laterale](#).
2. Seguire le procedure descritte in [Dopo aver effettuato gli interventi sui componenti interni del computer](#).

Gruppo disco rigido

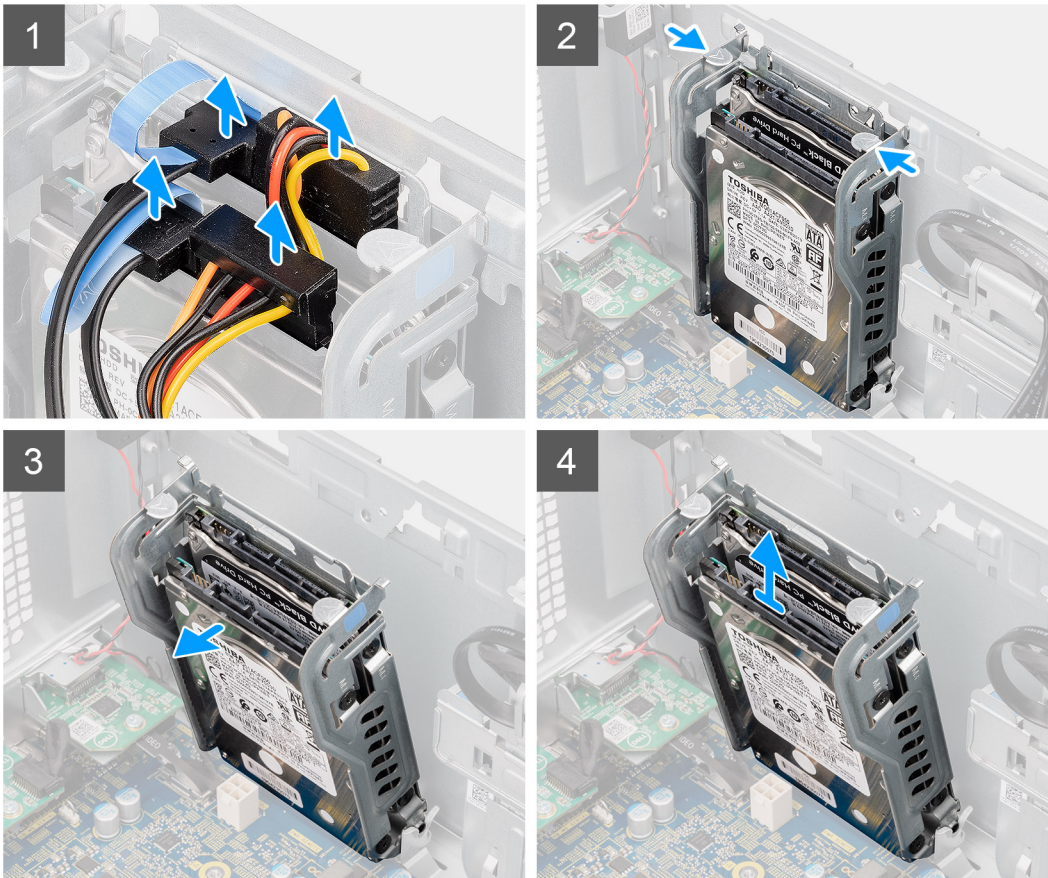
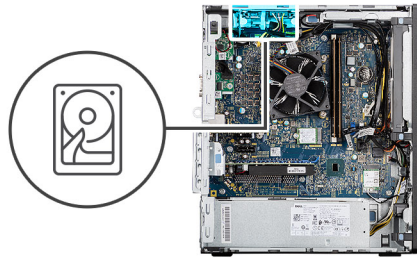
Installare il gruppo del disco rigido da 2,5 pollici

Prerequisiti

1. Seguire le procedure descritte in [Prima di effettuare interventi sui componenti interni del computer](#).
2. Rimuovere il [pannello laterale](#).
3. Rimuovere il [condotto ventola](#).

Informazioni su questa attività

La seguente immagine indica la posizione del gruppo del disco rigido da 2,5 pollici e fornisce una rappresentazione visiva della procedura di rimozione.



Procedura

1. Scollegare i cavi di alimentazione e dati del disco rigido dai connettori sul modulo del disco rigido da 2,5 pollici.
2. Premere le linguette di sbloccaggio su entrambi i lati della staffa del disco rigido per rilasciarla dagli slot sullo chassis del computer.
3. Inclinare leggermente il gruppo del disco rigido in posizione angolata.
4. Sollevare il gruppo del disco rigido dal computer.

i **N.B.:** Prendere nota dell'orientamento dell'unità del disco rigido in modo da poterla ricollocare correttamente.

Rimozione della staffa del disco rigido da 2,5 pollici

Prerequisiti

1. Seguire le procedure descritte in [Prima di effettuare interventi sui componenti interni del computer](#).
2. Rimuovere il [pannello laterale](#).

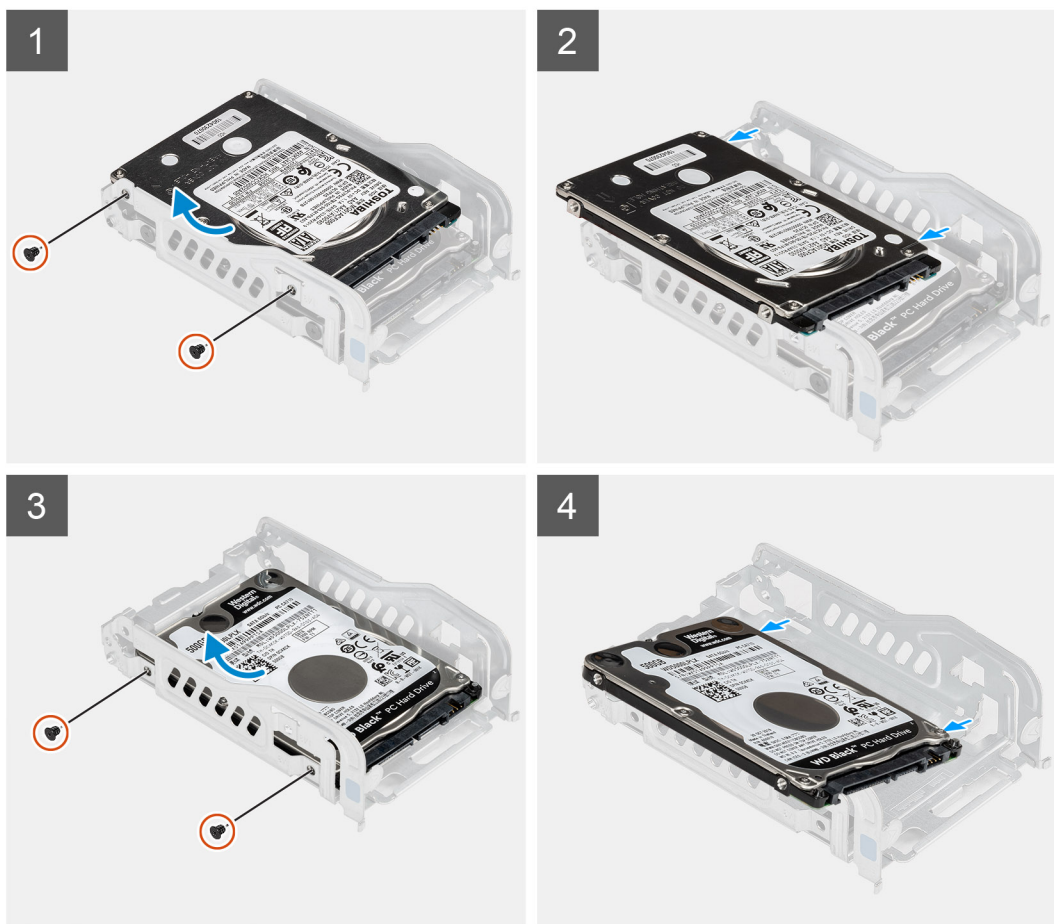
3. Rimuovere il [condotto ventola](#).
4. Rimuovere il [HDD da 2,5 pollici](#) Gruppo dell'unità disco rigido

Informazioni su questa attività

La seguente immagine indica la posizione della staffa del disco rigido da 2,5 pollici e fornisce una rappresentazione visiva della procedura di rimozione.



4x
M3x3.5



Procedura

1. Rimuovere le due viti (M3x3.5) che fissano il primo disco rigido alla relativa staffa metallica.
2. Far scorrere e sollevare il disco rigido fuori dalla staffa metallica.
3. Rimuovere le due viti (M3x3.5) che fissano il secondo disco rigido alla relativa staffa metallica.
4. Far scorrere e sollevare la seconda unità del disco rigido dalla relativa staffa metallica .

Installazione della staffa del disco rigido da 2,5 pollici

Prerequisiti

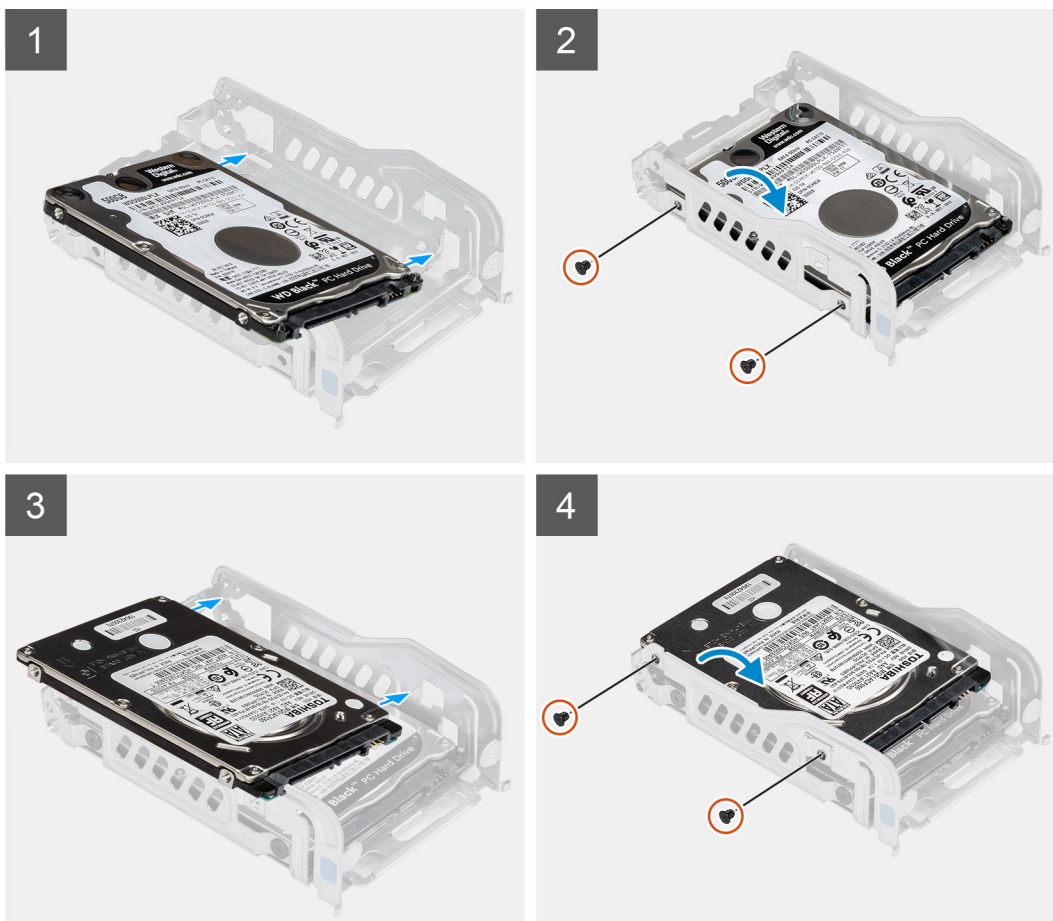
Se si sta sostituendo un componente, rimuovere il quello esistente prima di eseguire la procedura di installazione.

Informazioni su questa attività

La seguente figura indica la posizione della staffa del disco rigido da 2,5 pollici e fornisce una rappresentazione visiva della procedura di installazione.



4x
M3x3.5



Procedura

1. Collocare il primo disco rigido nella staffa metallica corrispondente, quindi allineare gli slot sulla staffa con quelli sul disco rigido.
2. Ricollocare le due viti (M3x3.5) per fissare il primo disco rigido alla relativa staffa metallica.
3. Collocare il secondo disco rigido nella staffa metallica corrispondente, quindi allineare gli slot sulla staffa con quelli sul disco rigido.
4. Ricollocare le due viti (M3x3.5) per fissare il secondo disco rigido alla relativa staffa metallica.

Fasi successive

1. Installare il [gruppo disco rigido da 2,5 pollici Gruppo dell'unità disco rigido](#).
2. Installare il [condotto della ventola](#).
3. Installare il [coperchio laterale](#).
4. Seguire le procedure descritte in [Dopo aver effettuato gli interventi sui componenti interni del computer](#).

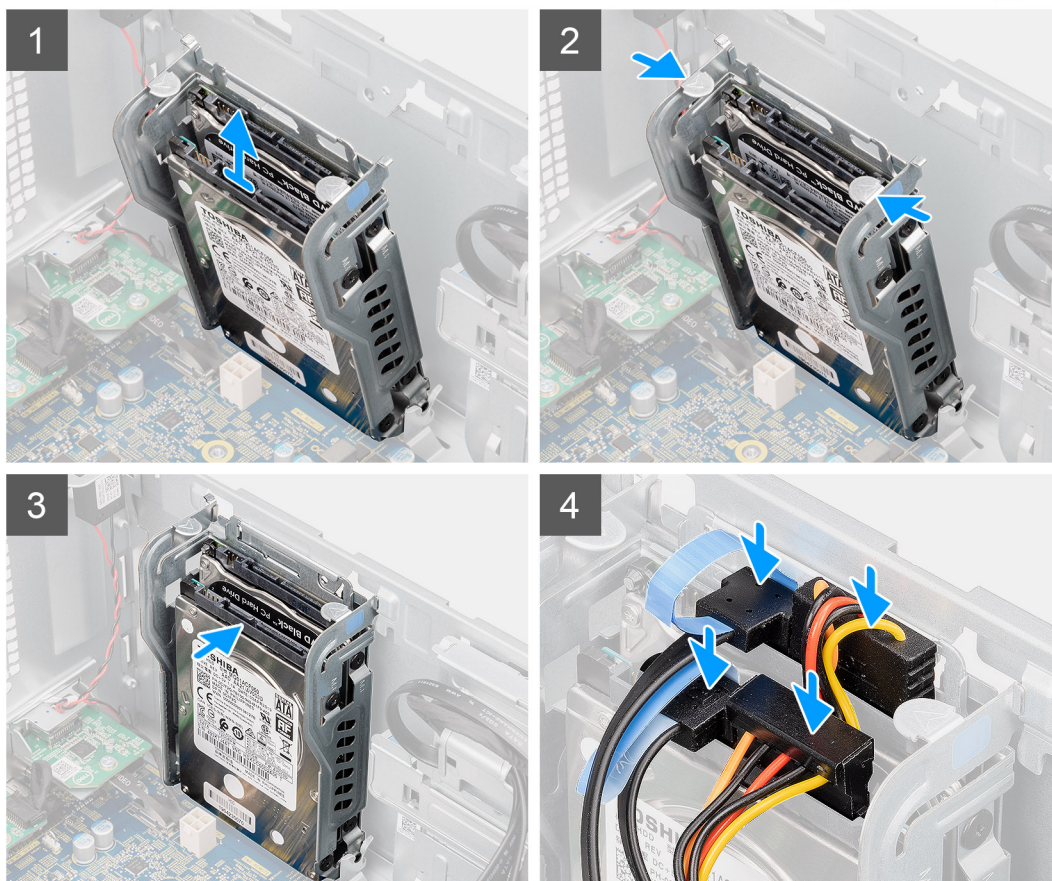
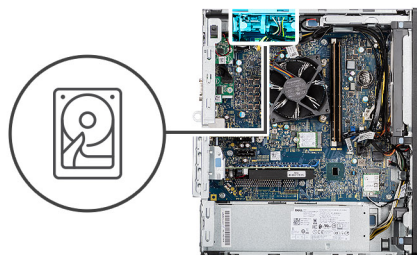
Installare il gruppo del disco rigido da 2,5 pollici.

Prerequisiti

Se si sta sostituendo un componente, rimuovere il quello esistente prima di eseguire la procedura di installazione.

Informazioni su questa attività

La seguente immagine indica la posizione del gruppo del disco rigido da 2,5 pollici e fornisce una rappresentazione visiva della procedura di installazione.



Procedura

1. Allineare il gruppo del disco rigido in posizione angolata allo slot sul computer.
2. Premere le linguette di sbloccaggio sulla staffa del disco rigido e allinearle leggermente per inserire il gruppo del disco rigido nello slot sullo chassis del computer.
3. Collegare i cavi di alimentazione e dati del disco rigido ai connettori sul modulo del disco rigido da 2,5 pollici.

Fasi successive

1. Installare il [condotto della ventola](#).
2. Installare il [coperchio laterale](#).
3. Seguire le procedure descritte in [Dopo aver effettuato gli interventi sui componenti interni del computer](#).

disco rigido da 3,5 pollici

Rimozione del disco rigido da 3,5 pollici

Prerequisiti

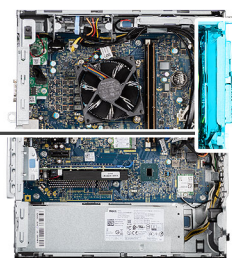
1. Seguire le procedure descritte in [Prima di effettuare interventi sui componenti interni del computer](#).
2. Rimuovere il [pannello laterale](#).
3. Rimuovere il [condotto ventola](#).

Informazioni su questa attività

La seguente immagine indica la posizione della staffa del disco rigido da 3,5 pollici e fornisce una rappresentazione visiva della procedura di rimozione.



4x
#6-32



Procedura

1. Scollegare i cavi dei dati e di alimentazione dal disco rigido da 3,5 pollici.
2. Rimuovere le quattro viti (#6-32) dal lato anteriore dello chassis che fissa il disco rigido allo chassis.
3. Rimuovere il disco rigido da 3,5 pollici dallo chassis.

Installazione del disco rigido da 3,5 pollici

Prerequisiti

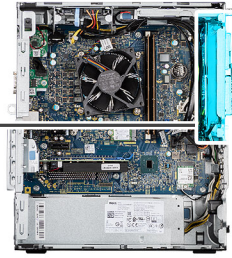
Se si sta sostituendo un componente, rimuovere il quello esistente prima di eseguire la procedura di installazione.

Informazioni su questa attività

La seguente immagine indica la posizione del disco rigido da 3,5 pollici e fornisce una rappresentazione visiva della procedura di installazione.



4x
#6-32



Procedura

1. Allineare e inserire il disco rigido da 3,5 pollici nello slot sullo chassis.
2. Afferrare il disco rigido dallo chassis e ricollocare le quattro viti (#6-32) che fissano il disco rigido allo chassis del computer.
3. Collegare il cavo di alimentazione e il cavo dati al disco rigido.

Fasi successive

1. Installare il [condotto della ventola](#).
2. Installare il [coperchio laterale](#).
3. Seguire le procedure descritte in [Dopo aver effettuato gli interventi sui componenti interni del computer](#).

Unità SSD

Rimozione dell'unità SSD PCIe M.2 2230

Prerequisiti

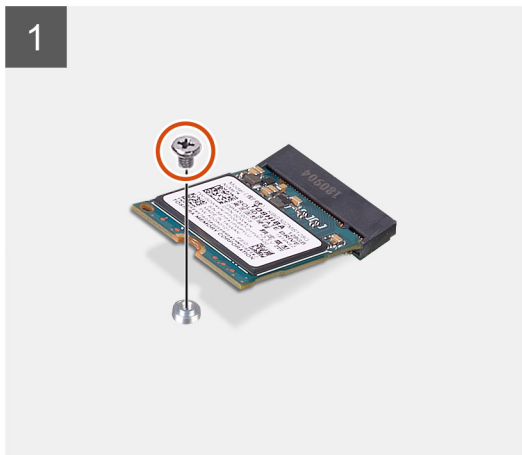
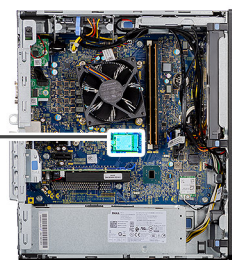
1. Seguire le procedure descritte in [Prima di effettuare interventi sui componenti interni del computer](#).
2. Rimuovere il [pannello laterale](#).
3. Rimuovere il [condotto ventola](#).

Informazioni su questa attività

La seguente immagine indica la posizione dell'unità SSD e fornisce una rappresentazione visiva della procedura di rimozione.



1x
M2x3.5



Procedura

1. Rimuovere la vite (M2x3.5) che fissa l'unità a stato solido alla scheda di sistema.
2. Far scorrere e sollevare l'unità a stato solido dalla scheda di sistema.

Installazione dell'unità SSD PCIe M.2 2230

Prerequisiti

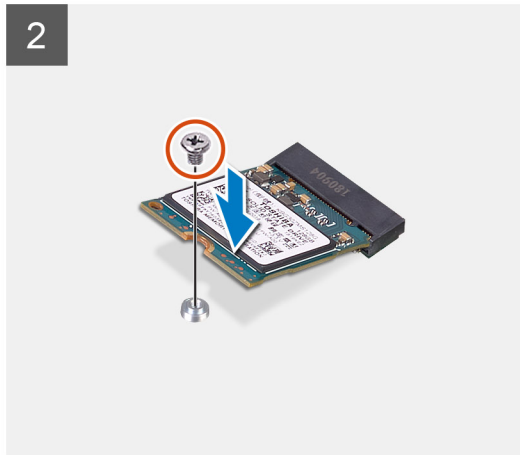
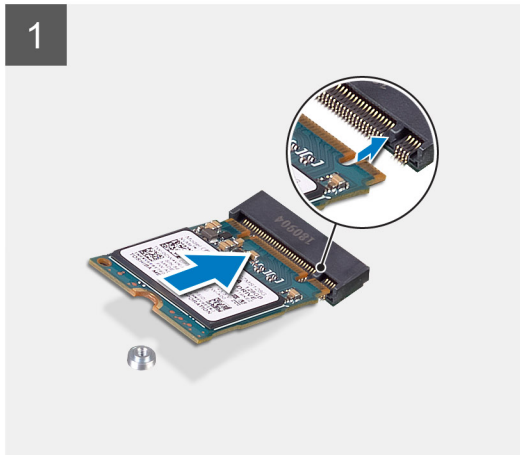
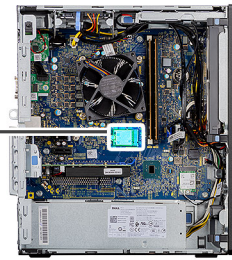
Se si sta sostituendo un componente, rimuovere il quello esistente prima di eseguire la procedura di installazione.

Informazioni su questa attività

La seguente immagine indica la posizione dell'unità a stato solido e fornisce una rappresentazione visiva della procedura di installazione.



1x
M2x3.5



Procedura

1. Allineare la tacca sull'unità SSD con la linguetta sul connettore dell'unità stessa.
2. Inserire l'unità SSD con un'angolazione di 45 gradi nello slot sulla scheda di sistema.
3. Ricollocare la vite (M2x3.5) che fissa l'unità SSD M.2 2230 alla scheda di sistema.

Fasi successive

1. Installare il [condotto della ventola](#).
2. Installare il [coperchio laterale](#).
3. Seguire le procedure descritte in [Dopo aver effettuato gli interventi sui componenti interni del computer](#).

Rimozione dell'unità SSD PCIe M.2 2280

Prerequisiti

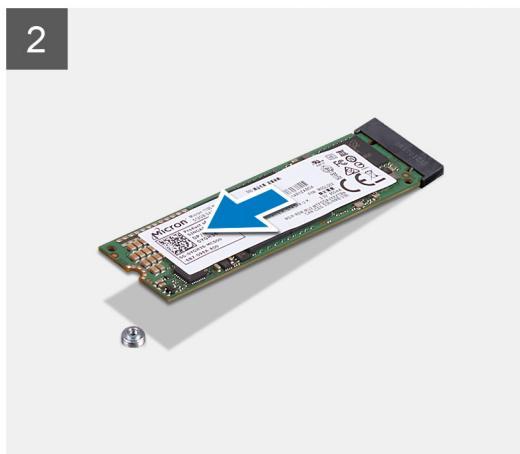
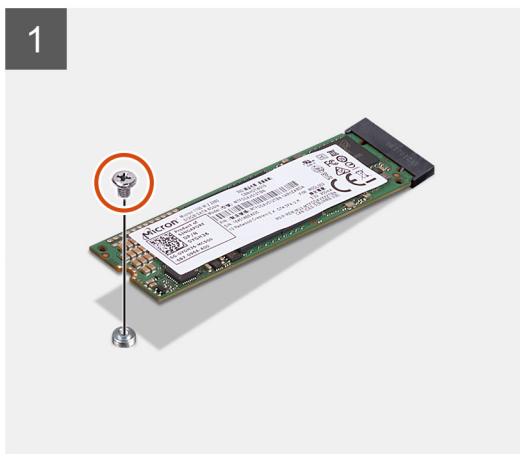
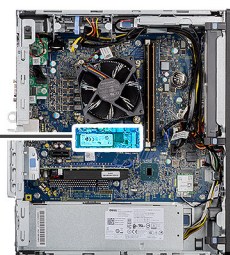
1. Seguire le procedure descritte in [Prima di effettuare interventi sui componenti interni del computer](#).
2. Rimuovere il [pannello laterale](#).
3. Rimuovere il [condotto ventola](#).

Informazioni su questa attività

La seguente immagine indica la posizione dell'unità SSD e fornisce una rappresentazione visiva della procedura di rimozione.



1x
M2x3.5



Procedura

1. Rimuovere la vite (M2x3.5) che fissa l'unità SSD alla scheda di sistema.
2. Far scorrere e sollevare l'unità SSD dalla scheda di sistema.

Installazione dell'unità SSD PCIe M.2 2280

Prerequisiti

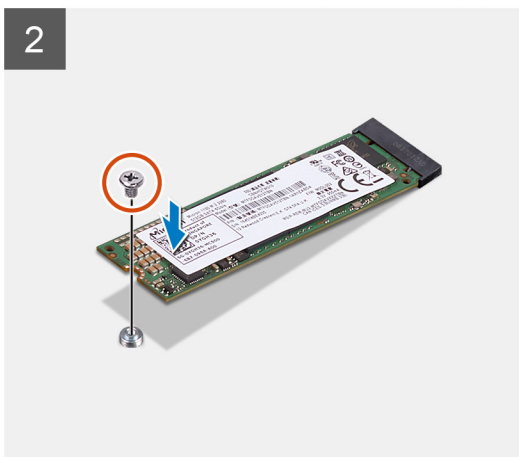
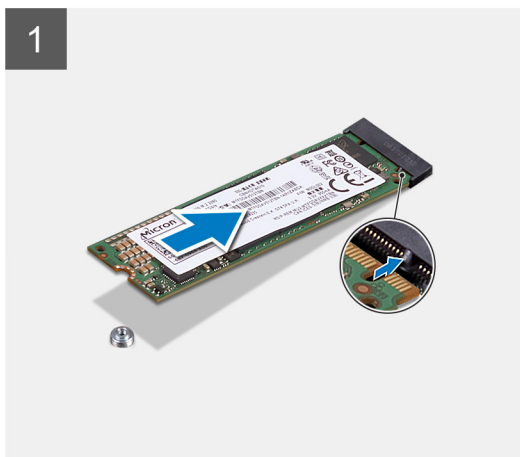
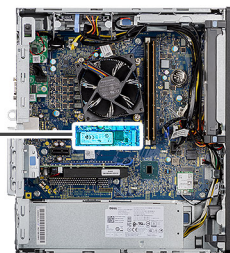
Se si sta sostituendo un componente, rimuovere il quello esistente prima di eseguire la procedura di installazione.

Informazioni su questa attività

La seguente immagine indica la posizione dell'unità SSD e fornisce una rappresentazione visiva della procedura di installazione.



1x
M2x3.5



Procedura

1. Allineare la tacca sull'unità SSD con la linguetta sul connettore dell'unità stessa.
2. Inserire l'unità SSD con un'angolazione di 45 gradi nello slot sulla scheda di sistema.
3. Ricollocare la vite (M2x3.5) che fissa l'unità SSD M.2 2280 alla scheda di sistema.

Fasi successive

1. Installare il [condotto della ventola](#).
2. Installare il [coperchio laterale](#).
3. Seguire le procedure descritte in [Dopo aver effettuato gli interventi sui componenti interni del computer](#).

Moduli di memoria

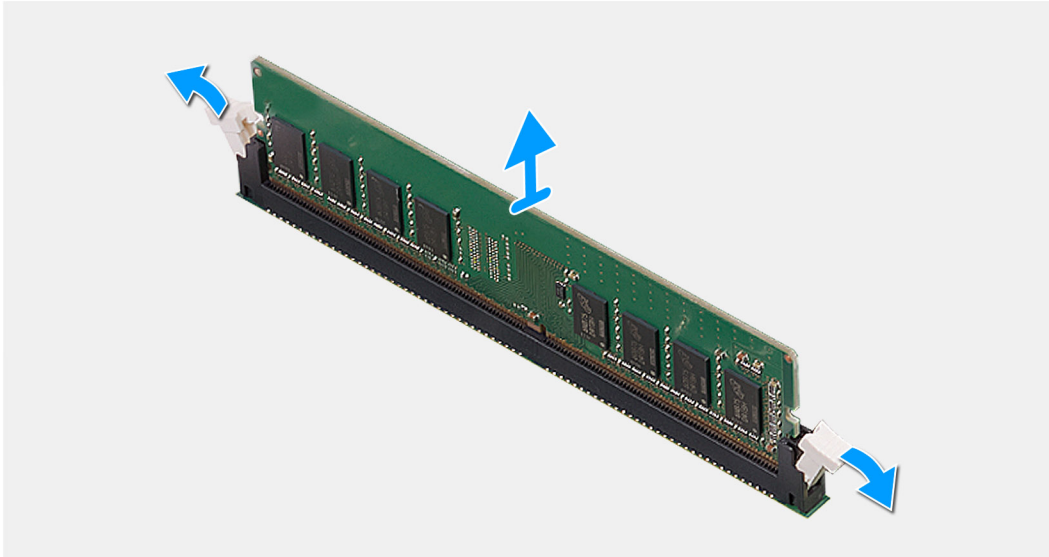
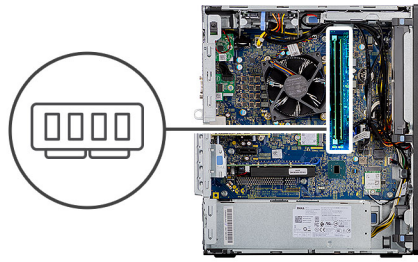
Rimozione dei moduli di memoria

Prerequisiti

1. Seguire le procedure descritte in [Prima di effettuare interventi sui componenti interni del computer](#).
2. Rimuovere il [pannello laterale](#).
3. Rimuovere il [condotto ventola](#).

Informazioni su questa attività

La figura seguente indica la posizione dei moduli di memoria e fornisce una rappresentazione visiva della procedura di rimozione.



Procedura

1. Tirare i fermagli di fissaggio da entrambi i lati del modulo di memoria finché quest'ultimo non si solleva.
2. Far scorrere e rimuovere il modulo di memoria dal relativo slot.

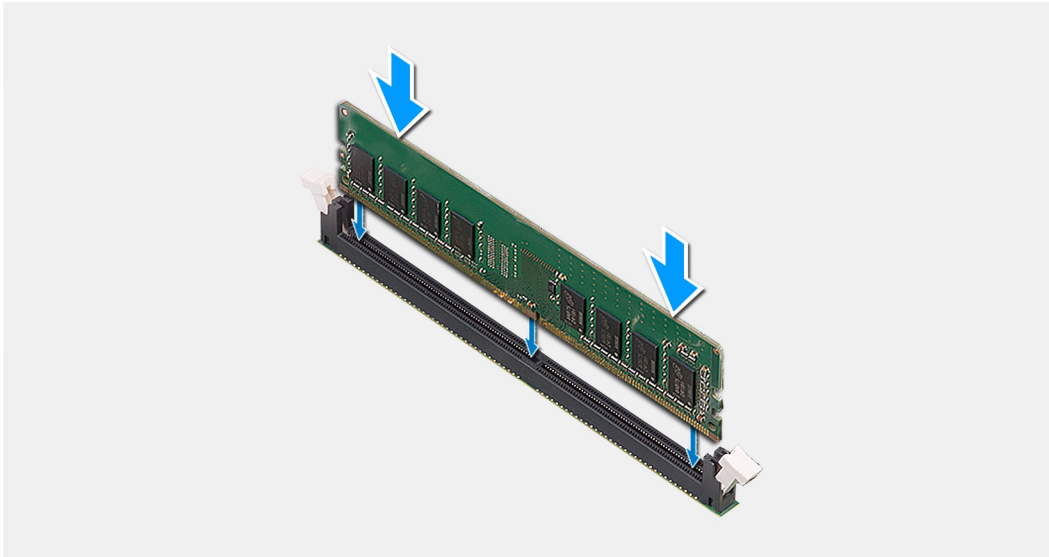
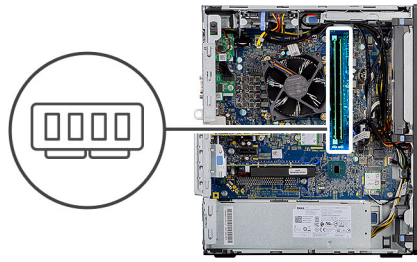
Installazione dei moduli di memoria

Prerequisiti

Se si sta sostituendo un componente, rimuovere il quello esistente prima di eseguire la procedura di installazione.

Informazioni su questa attività

La figura seguente indica la posizione dei moduli di memoria e fornisce una rappresentazione visiva della procedura di installazione.



Procedura

1. Allineare la tacca sul modulo di memoria con la linguetta sul relativo slot.
2. Far scorrere il modulo di memoria stabilmente all'interno dello slot da un'angolo e premerlo verso il basso finché non scatta in posizione.

 **N.B.:** Se non si sente lo scatto, rimuovere il modulo di memoria e reinstallarlo.

Fasi successive

1. Installare il [condotto della ventola](#).
2. Installare il [coperchio laterale](#).
3. Seguire le procedure descritte in [Dopo aver effettuato gli interventi sui componenti interni del computer](#).


Gruppo ventola del processore e dissipatore di calore

Rimozione del gruppo della ventola del processore e del dissipatore di calore

Prerequisiti

1. Seguire le procedure descritte in [Prima di effettuare interventi sui componenti interni del computer](#).

 **AVVERTENZA:** Il dissipatore di calore può surriscaldarsi durante il normale funzionamento. Fornire al dissipatore di calore tempo sufficiente per raffreddarsi prima di toccarlo.

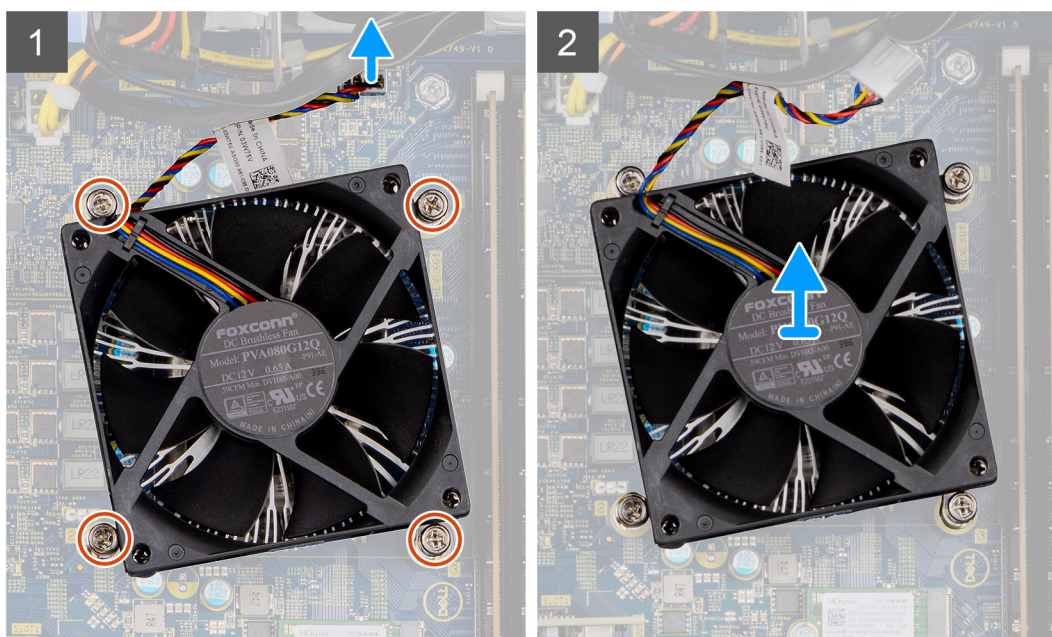
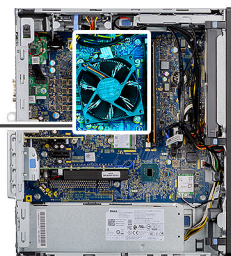
 **ATTENZIONE:** Per garantire il massimo raffreddamento del processore, non toccare le aree di trasferimento di calore sul dissipatore di calore. Il sebo della pelle può ridurre la capacità di trasferimento di calore della pasta termococonduttiva.

2. Rimuovere il [pannello laterale](#).

3. Rimuovere il [condotto ventola](#).

Informazioni su questa attività

La figura seguente indica la posizione della ventola e del dissipatore di calore, e fornisce una rappresentazione visiva della procedura di rimozione.



Procedura

1. Scollegare il cavo della ventola del processore dal connettore sulla scheda di sistema.
2. Allentare le quattro viti di fissaggio che assicurano il gruppo della ventola del processore e del dissipatore di calore alla scheda di sistema.
3. Sollevare il gruppo ventola del processore e dissipatore di calore dalla scheda di sistema.

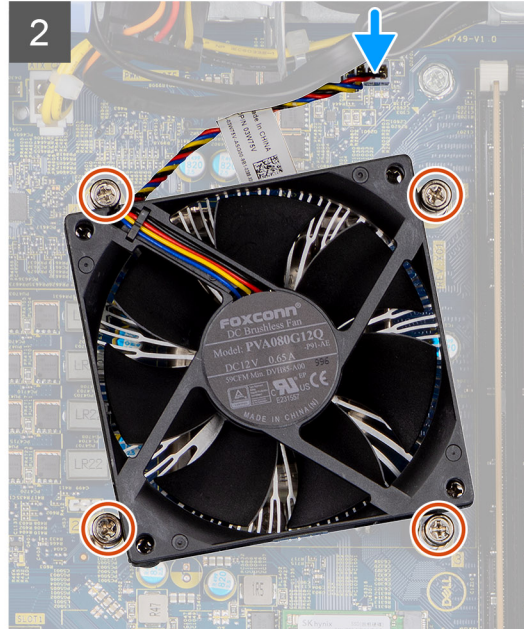
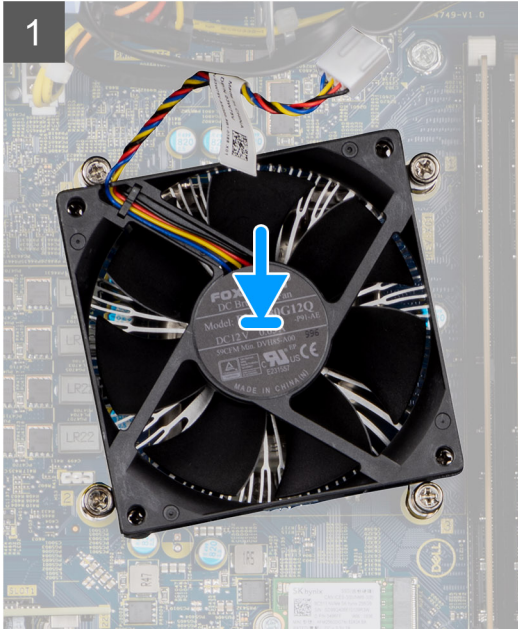
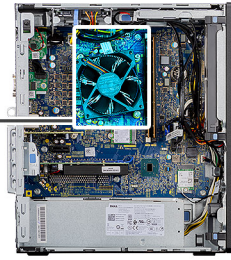
Installazione del gruppo della ventola del processore e del dissipatore di calore

Prerequisiti

i **N.B.:** Nel caso in cui il processore o il relativo dissipatore di calore vengano sostituiti, utilizzare la pasta termoconduttiva fornita nel kit per assicurarsi che vi sia conduttività termica.

Informazioni su questa attività

La figura seguente indica la posizione del gruppo della ventola e dissipatore di calore, e fornisce una rappresentazione visiva della procedura di installazione.



Procedura

1. Allineare le viti che fissano il gruppo della ventola del processore e del dissipatore di calore ai fori della vite sulla scheda di sistema.
2. Stringere le viti di fissaggio che assicurano il gruppo della ventola del processore e il gruppo dissipatore di calore alla scheda di sistema.
3. Collegare il cavo della ventola del processore al connettore sulla scheda di sistema.

Fasi successive

1. Installare il [condotto della ventola](#).
2. Installare il [coperchio laterale](#).
3. Seguire le procedure descritte in [Dopo aver effettuato gli interventi sui componenti interni del computer](#).

Processore

Rimozione del processore

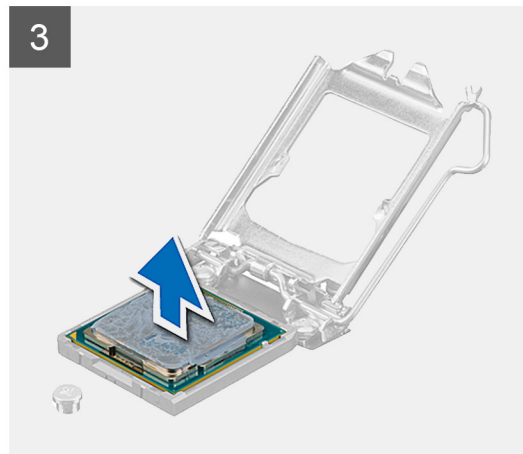
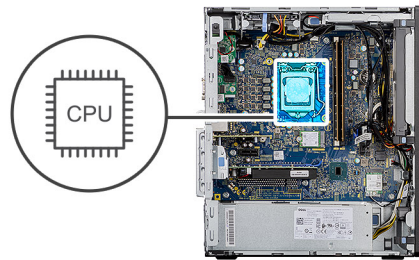
Prerequisiti

1. Seguire le procedure descritte in [Prima di effettuare interventi sui componenti interni del computer](#).
2. Rimuovere il [pannello laterale](#).
3. Rimuovere il [condotto ventola](#).
4. Rimuovere il [gruppo ventola del processore e dissipatore di calore](#).

 **N.B.:** Il processore potrebbe essere ancora caldo dopo l'arresto del computer. Lasciare che si raffreddi prima di rimuoverlo.

Informazioni su questa attività

La seguente immagine indica la posizione del processore e fornisce una rappresentazione visiva della procedura di rimozione.



Procedura

1. Fare pressione verso il basso e allontanare la leva di sblocco dal processore per rilasciarlo dalla linguetta di bloccaggio.
2. Sollevare la leva verso l'alto per sollevare la protezione del processore.
ATTENZIONE: Quando si rimuove il processore, non toccare i piedini all'interno dello zoccolo e non permettere che oggetti cadano sui piedini dello zoccolo.
3. Sollevare delicatamente il processore dal relativo zoccolo.

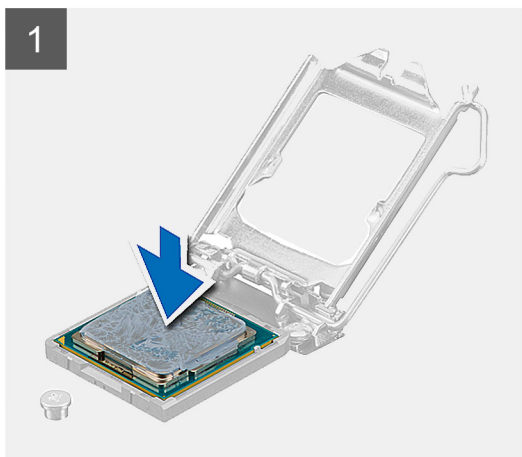
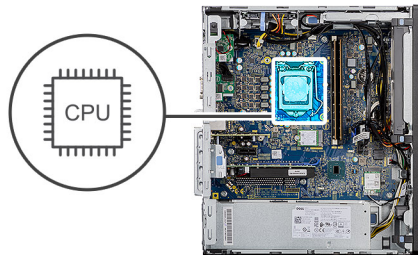
Installazione del processore

Prerequisiti

Se si sta sostituendo un componente, rimuovere il quello esistente prima di eseguire la procedura di installazione.

Informazioni su questa attività

La seguente immagine indica la posizione del processore e fornisce una rappresentazione visiva della procedura di installazione.



Procedura

1. Assicurarsi che la leva di sblocco sullo zoccolo del processore sia completamente estesa in posizione aperta.
2. Allineare le tacche presenti sul processore con le linguette del suo zoccolo, quindi posizionare il processore nello zoccolo.
 - i** **N.B.:** L'angolo del piedino 1 del processore ha un triangolo che si allinea con l'angolo sul piedino 1 del connettore del processore stesso. Quando il processore è correttamente posizionato, tutti e quattro gli angoli sono allineati alla stessa altezza. Se uno o più angoli del processore sono più alti degli altri, il processore non è inserito correttamente.
3. Quando il processore è completamente inserito nello zoccolo, ruotare la leva di sblocco verso il basso e collocarla sotto la linguetta sul coperchio del processore.

Fasi successive

1. Installare il [gruppo ventola del processore e dissipatore di calore](#).
2. Installare il [condotto della ventola](#).
3. Installare il [coperchio laterale](#).
4. Seguire le procedure descritte in [Dopo aver effettuato gli interventi sui componenti interni del computer](#).

Scheda grafica

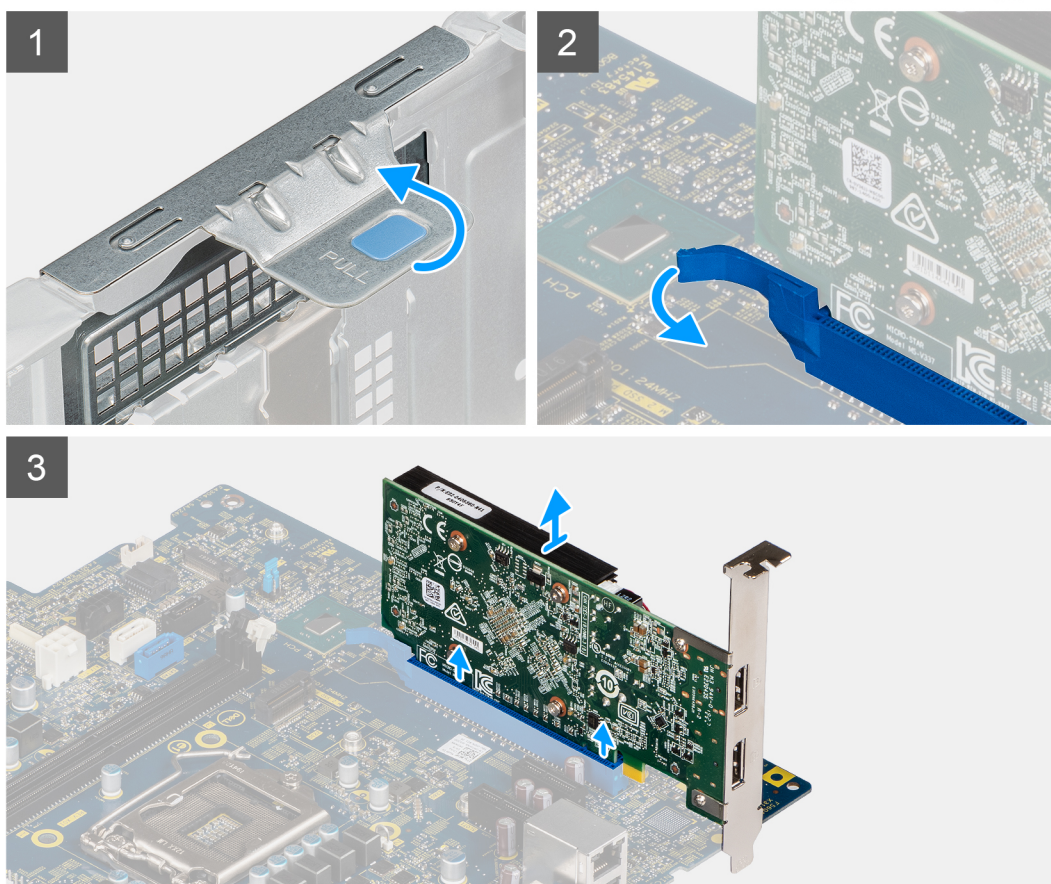
Rimozione della scheda grafica

Prerequisiti

1. Seguire le procedure descritte in [Prima di effettuare interventi sui componenti interni del computer](#).
2. Rimuovere il [pannello laterale](#).
3. Rimuovere il [condotto ventola](#).

Informazioni su questa attività

La seguente figura indica la posizione della scheda grafica e fornisce una rappresentazione visiva della procedura di rimozione.



Procedura

1. Individuare la scheda grafica (PCI-Express).
2. Sollevare la linguetta di estrazione per aprire lo sportello PCIe.
3. Premere e tenere premuta la linguetta di fissaggio sullo slot della scheda grafica e sollevare la scheda grafica dallo slot della scheda grafica.

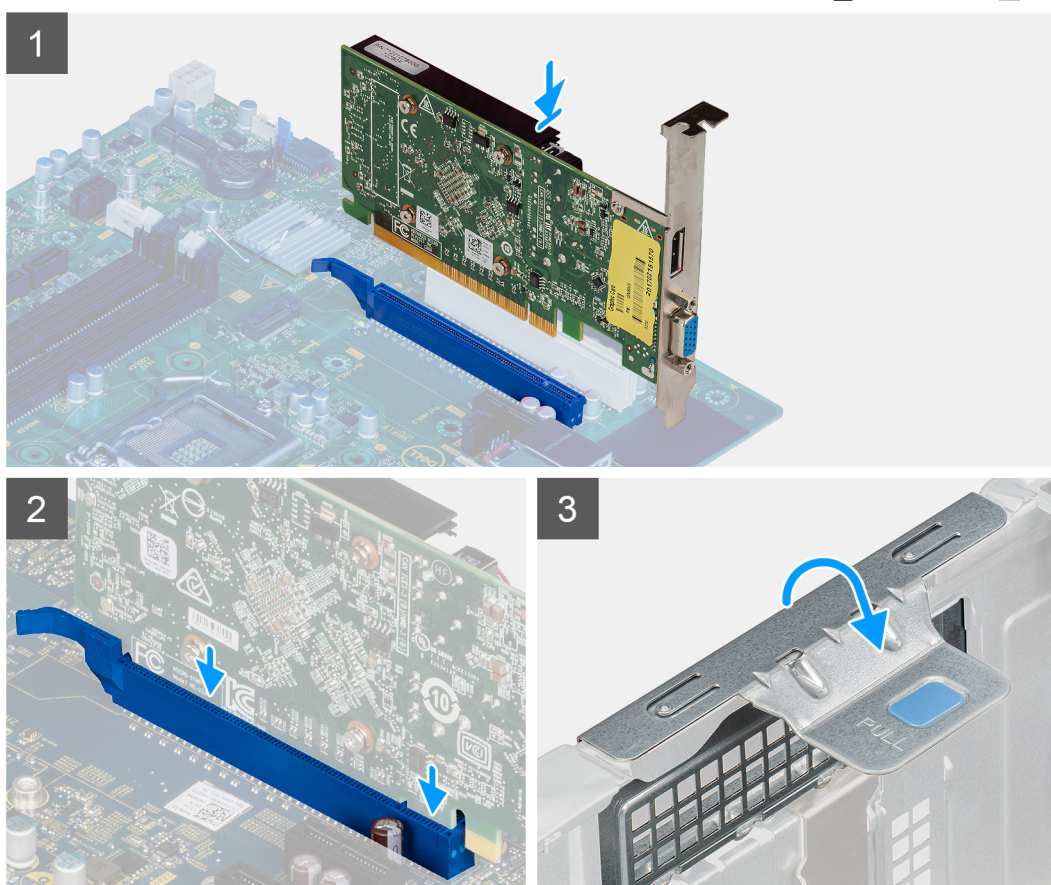
Installazione della scheda grafica

Prerequisiti

Se si sta sostituendo un componente, rimuovere il quello esistente prima di eseguire la procedura di installazione.

Informazioni su questa attività

La seguente figura indica la posizione della scheda grafica e fornisce una rappresentazione visiva della procedura di installazione.



Procedura

1. Allineare la scheda grafica con il connettore della scheda PCI-Express sulla scheda di sistema.
2. Utilizzando il perno di allineamento, collegare la scheda grafica nel connettore e premere con decisione. Accertarsi che la scheda sia saldamente in posizione.
3. Sollevare la linguetta di estrazione per aprire lo sportello PCIe.

Fasi successive

1. Installare il [condotto della ventola](#).
2. Installare il [coperchio laterale](#).
3. Seguire le procedure descritte in [Dopo aver effettuato gli interventi sui componenti interni del computer](#).

GPU

Rimozione della GPU alimentata

Prerequisiti

1. Seguire le procedure descritte in [Prima di effettuare interventi sui componenti interni del computer](#).
2. Rimuovere il [pannello laterale](#).
3. Rimuovere il [condotto ventola](#).

Informazioni su questa attività

La seguente figura indica la posizione della GPU alimentata e fornisce una rappresentazione visiva della procedura di rimozione.

Procedura

1. Scollegare i due cavi di alimentazione dai connettori sulla GPU alimentata.
2. Sollevare la linguetta di estrazione per aprire lo sportello PCIe.
3. Premere e tenere premuta la linguetta di fissaggio sullo slot della scheda grafica e sollevare la GPU alimentata dallo slot della scheda grafica.

Installazione della GPU alimentata

Prerequisiti

Se si sta sostituendo un componente, rimuovere il quello esistente prima di eseguire la procedura di installazione.

Informazioni su questa attività

La seguente figura indica la posizione della GPU alimentata e fornisce una rappresentazione visiva della procedura di installazione.

Procedura

1. Allineare la GPU alimentata con il connettore della scheda PCI-Express sulla scheda di sistema.
2. Utilizzando il perno di allineamento, collegare la GPU alimentata nel connettore e premere con decisione. Accertarsi che la GPU alimentata sia saldamente in posizione.
3. Sollevare la linguetta di estrazione per aprire lo sportello PCIe.
4. Collegare i due cavi di alimentazione al connettore sulla GPU alimentata.

Fasi successive

1. Installare il [condotto della ventola](#).
2. Installare il [coperchio laterale](#).
3. Seguire le procedure descritte in [Dopo aver effettuato gli interventi sui componenti interni del computer](#).

Batteria a pulsante

Rimozione della batteria a bottone

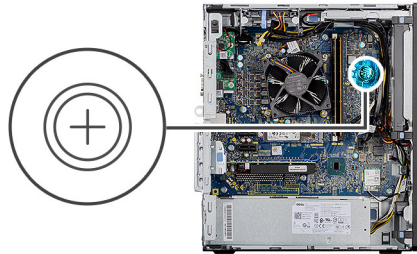
Prerequisiti

1. Seguire le procedure descritte in [Prima di effettuare interventi sui componenti interni del computer](#).
2. Rimuovere il [pannello laterale](#).
3. Rimuovere il [condotto ventola](#).
4. Rimuovere la [GPU alimentata](#).

i **N.B.:** Questo passaggio è richiesto solo se il sistema è configurato con GPU alimentata.

Informazioni su questa attività

La seguente immagine indica la posizione della batteria a bottone e fornisce una rappresentazione visiva della procedura di rimozione.



Procedura

1. Utilizzando un graffietto in plastica, estrarre delicatamente la batteria a bottone dal relativo slot sulla scheda di sistema.
2. Rimuovere la batteria a bottone dal computer.

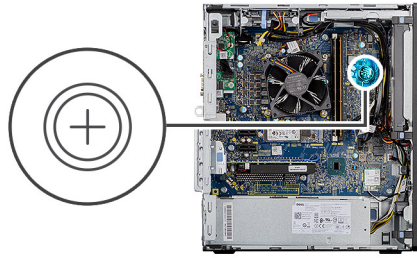
Installazione della batteria a bottone

Prerequisiti

Se si sta sostituendo un componente, rimuovere il quello esistente prima di eseguire la procedura di installazione.

Informazioni su questa attività

La seguente immagine indica la posizione della batteria a bottone e fornisce una rappresentazione visiva della procedura di installazione.



Procedura

1. Afferrare la batteria pulsante con il segno "+" rivolto verso l'alto e farla scorrere sotto le linguette di fissaggio nel lato positivo del connettore.
2. Premere la batteria nel connettore finché scatta in posizione.

Fasi successive

1. Installare la [GPU alimentata](#).
i **N.B.:** Questo passaggio è richiesto solo se il sistema è configurato con GPU alimentata.
2. Installare il [condotto della ventola](#).
3. Installare il [coperchio laterale](#).
4. Seguire le procedure descritte in [Dopo aver effettuato gli interventi sui componenti interni del computer](#).

scheda WLAN

Rimozione della scheda WLAN

Prerequisiti

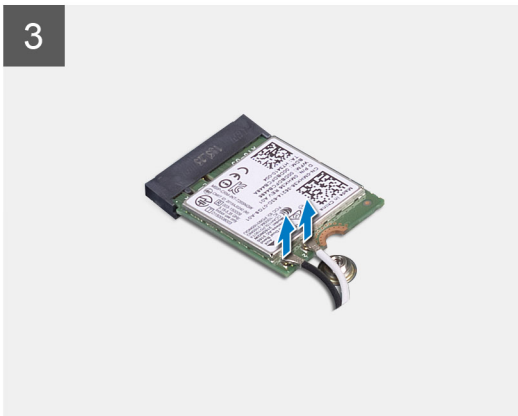
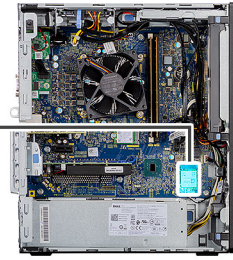
1. Seguire le procedure descritte in [Prima di effettuare interventi sui componenti interni del computer](#).
2. Rimuovere il [pannello laterale](#).
3. Rimuovere il [condotto ventola](#).
4. Rimuovere la [GPU alimentata](#).
i **N.B.:** Questo passaggio è richiesto solo se il sistema è configurato con GPU alimentata.

Informazioni su questa attività

La seguente figura indica la posizione della scheda wireless e fornisce una rappresentazione visiva della procedura di rimozione.



1x
M2x3.5



Procedura

1. Rimuovere la vite (M2x3.5) che fissa la scheda WLAN alla scheda di sistema.
2. Rimuovere la staffa della scheda WLAN dalla scheda WLAN.
3. Disconnettere i cavi dell'antenna dalla scheda WLAN.
4. Sollevare la scheda WLAN e rimuoverla dal connettore sulla scheda di sistema.

Installazione della scheda WLAN

Prerequisiti

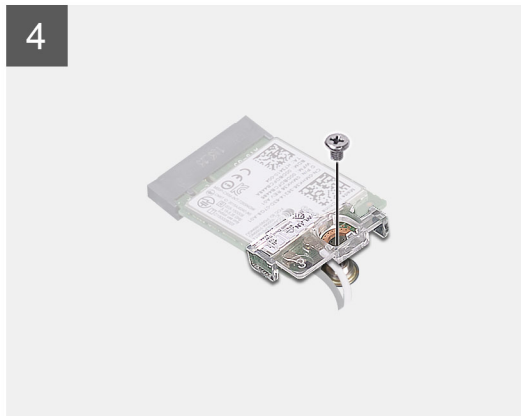
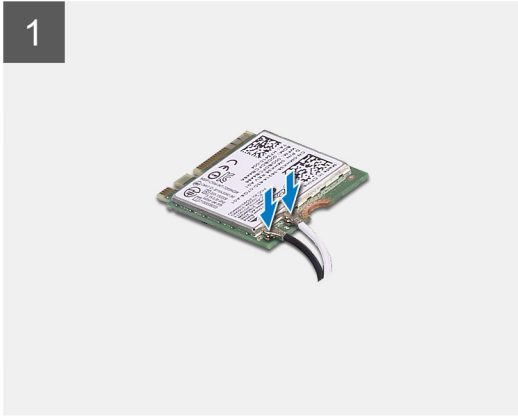
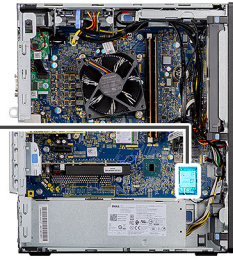
Se si sta sostituendo un componente, rimuovere il quello esistente prima di eseguire la procedura di installazione.

Informazioni su questa attività

La seguente figura indica la posizione della scheda wireless e fornisce una rappresentazione visiva della procedura di installazione.



1x
M2x3.5



Procedura

1. Collegare i cavi dell'antenna alla scheda WLAN.

La seguente tabella fornisce la combinazione di colori dei cavi dell'antenna per la scheda WLAN del computer.


Tabella 6. Combinazione di colori dei cavi dell'antenna

Connettori sulla scheda senza fili	Colore del cavo dell'antenna
Principale (triangolo bianco)	Bianco
Ausiliario (triangolo nero)	Nero

2. Posizionare la staffa della scheda WLAN per fissare i cavi dell'antenna WLAN.
3. Inserire la scheda WLAN nel connettore sulla scheda di sistema.
4. Ricollocare la vite (M2x3.5) che fissa la linguetta di plastica alla scheda WLAN.

Fasi successive

1. Installare la [GPU alimentata](#).

 **N.B.:** Questo passaggio è richiesto solo se il sistema è configurato con GPU alimentata.

2. Installare il [condotto della ventola](#).
3. Installare il [coperchio laterale](#).
4. Seguire le procedure descritte in [Dopo aver effettuato gli interventi sui componenti interni del computer](#).

Unità ottica slim

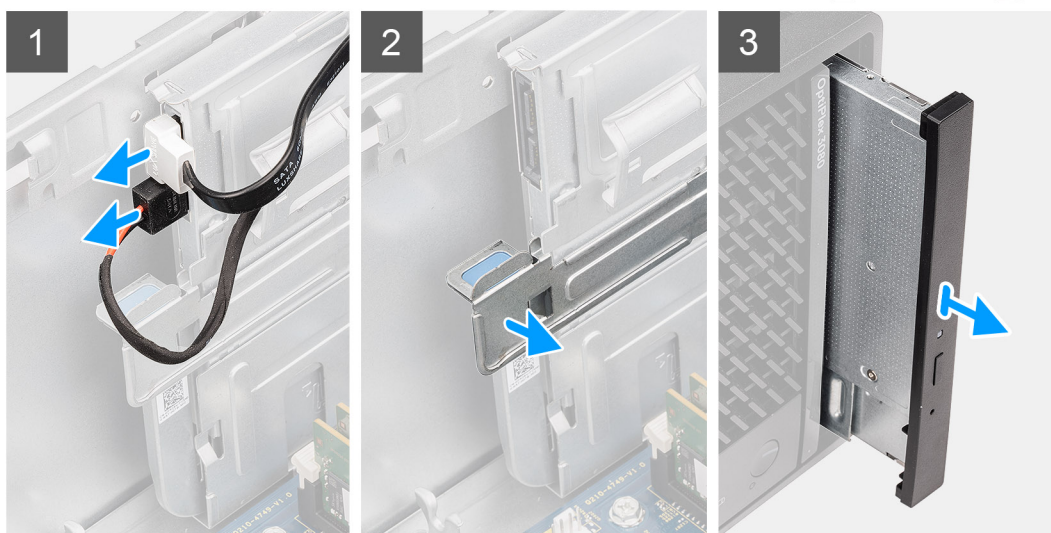
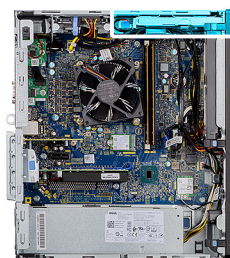
Rimozione dell'unità ottica slim

Prerequisiti

1. Seguire le procedure descritte in [Prima di effettuare interventi sui componenti interni del computer](#).
2. Rimuovere il [pannello laterale](#).
3. Rimuovere il [condotto ventola](#).

Informazioni su questa attività

La seguente immagine indica la posizione dell'ODD slim e fornisce una rappresentazione visiva della procedura di rimozione.



Procedura

1. Scollegare i cavi dei dati e di alimentazione dall'ODD slim.
2. Tirare la linguetta per sbloccare l'ODD slim dallo chassis.
3. Far scorrere e rimuovere l'ODD slim dal relativo slot.

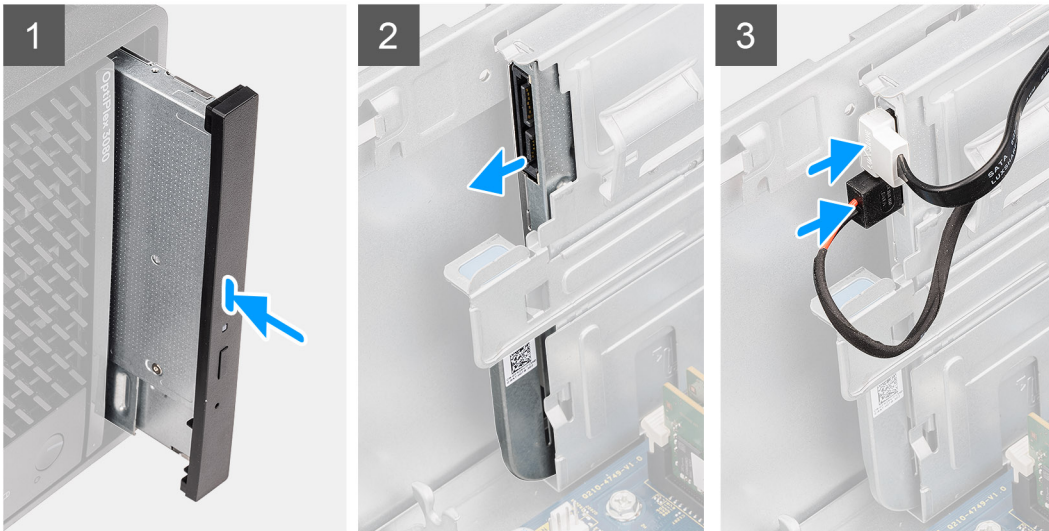
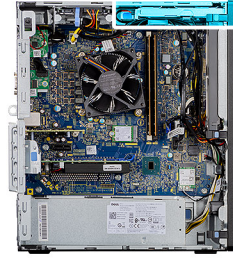
Installazione dell'unità ottica sottile

Prerequisiti

Se si sta sostituendo un componente, rimuovere il quello esistente prima di eseguire la procedura di installazione.

Informazioni su questa attività

La seguente immagine indica la posizione dell'unità ODD slim e fornisce una rappresentazione visiva della procedura di installazione.



Procedura

1. Inserire il gruppo dell'ODD slim nello slot dell'ODD.
2. Far scorrere il gruppo dell'ODD slim fino a che non scatta in posizione.
3. Instradare il cavo di alimentazione e il cavo dati attraverso le guide di instradamento e connettere i cavi dell'ODD slim.

Fasi successive

1. Installare il [condotto della ventola](#).
2. Installare il [coperchio laterale](#).
3. Seguire le procedure descritte in [Dopo aver effettuato gli interventi sui componenti interni del computer](#).

Staffa dell'unità ottica slim

Rimozione della staffa ODD slim

Prerequisiti

1. Seguire le procedure descritte in [Prima di effettuare interventi sui componenti interni del computer](#).
2. Rimuovere il [pannello laterale](#).
3. Rimuovere il [condotto ventola](#).
4. Rimuovere l' [unità ottica slim](#).

Informazioni su questa attività

La seguente immagine indica la posizione della staffa ODD slim e fornisce una rappresentazione visiva della procedura di rimozione.



Procedura

1. Fare leva sulla staffa ODD slim per sbloccarla dallo slot sull'ODD.
2. Rimuovere la staffa ODD slim dall'ODD

Installazione della staffa dell'unità ODD slim

Prerequisiti

Se si sta sostituendo un componente, rimuovere il quello esistente prima di eseguire la procedura di installazione.

Informazioni su questa attività

La seguente immagine indica la posizione della staffa dell'unità ODD slim e fornisce una rappresentazione visiva della procedura di installazione.



Procedura

1. Allineare e collocare la staffa dell'unità ODD slim sugli slot dell'unità ODD.
2. Far scattare la staffa dell'unità ODD slim all'interno dell'unità.

Fasi successive

1. Installare l'[unità ottica slim](#).
2. Installare il [condotto della ventola](#).
3. Installare il [coperchio laterale](#).

4. Seguire le procedure descritte in [Dopo aver effettuato gli interventi sui componenti interni del computer.](#)

Altoparlante

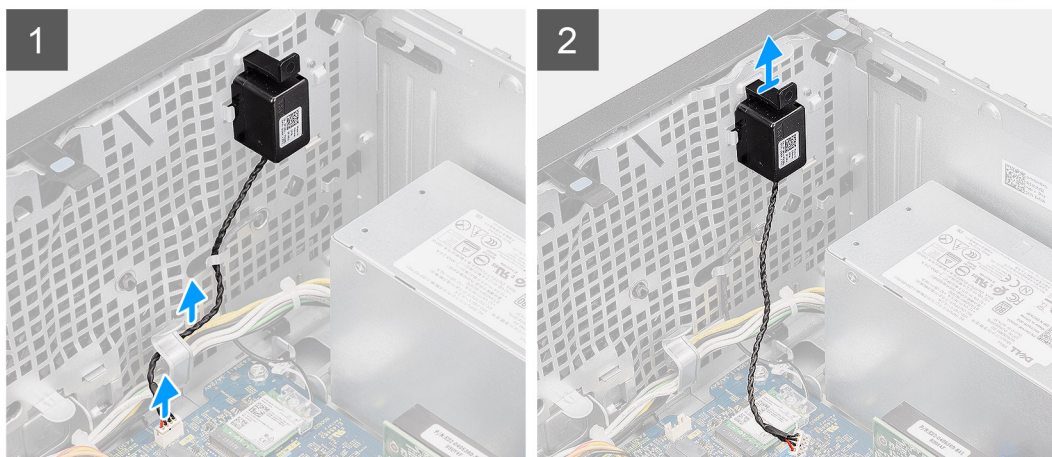
Rimozione dell'altoparlante

Prerequisiti

1. Seguire le procedure descritte in [Prima di effettuare interventi sui componenti interni del computer.](#)
2. Rimuovere il [pannello laterale.](#)
3. Rimuovere il [condotto ventola.](#)

Informazioni su questa attività

La seguente immagine indica la posizione degli altoparlanti e fornisce una rappresentazione visiva della procedura di rimozione.



Procedura

1. Scollegare il cavo dell'altoparlante dal connettore sulla scheda di sistema.
2. Disostradare il cavo dell'altoparlante dalle guide di instradamento sullo chassis.
3. Premere la linguetta e far scorrere l'altoparlante per rimuoverlo insieme al cavo dallo slot sullo chassis.

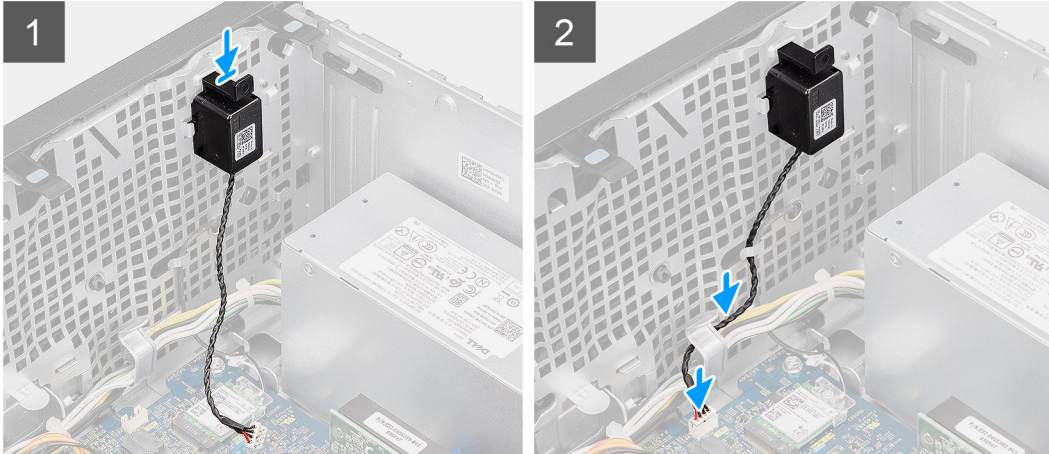
Installazione dell'altoparlante

Prerequisiti

Se si sta sostituendo un componente, rimuovere il quello esistente prima di eseguire la procedura di installazione.

Informazioni su questa attività

La seguente immagine indica la posizione dell'altoparlante e fornisce una rappresentazione visiva della procedura di installazione.



Procedura

1. Premere e far scorrere gli altoparlanti nello slot sullo chassis finché non scatta in posizione.
2. Instradare i cavi degli altoparlanti nella guida di instradamento sullo chassis.
3. Collegare il cavo dell'altoparlante al connettore sulla scheda di sistema.

Fasi successive

1. Installare il [condotto della ventola](#).
2. Installare il [coperchio laterale](#).
3. Seguire le procedure descritte in [Dopo aver effettuato gli interventi sui componenti interni del computer](#).

Pulsante di alimentazione

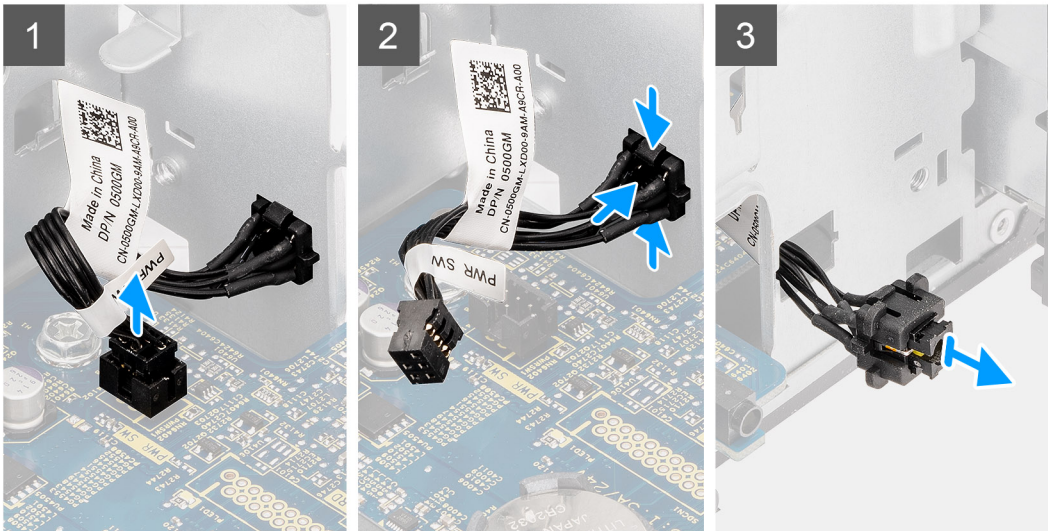
Immagine: Rimozione del pulsante di accensione

Prerequisiti

1. Seguire le procedure descritte in [Prima di effettuare interventi sui componenti interni del computer](#).
2. Rimuovere il [pannello laterale](#).
3. Rimuovere il [condotto ventola](#).
4. Rimuovere il [pannello anteriore](#).

Informazioni su questa attività

La seguente immagine indica la posizione del pulsante di accensione e fornisce una rappresentazione visiva della procedura di rimozione.



Procedura

1. Scollegare il cavo del pulsante dell'adattatore di alimentazione dal connettore sulla scheda di sistema.
2. Premere le linguette di scatto sul pulsante di alimentazione e far scorrere il cavo fuori dallo chassis frontale del computer.
3. Estrarre il cavo del pulsante di alimentazione dal computer.

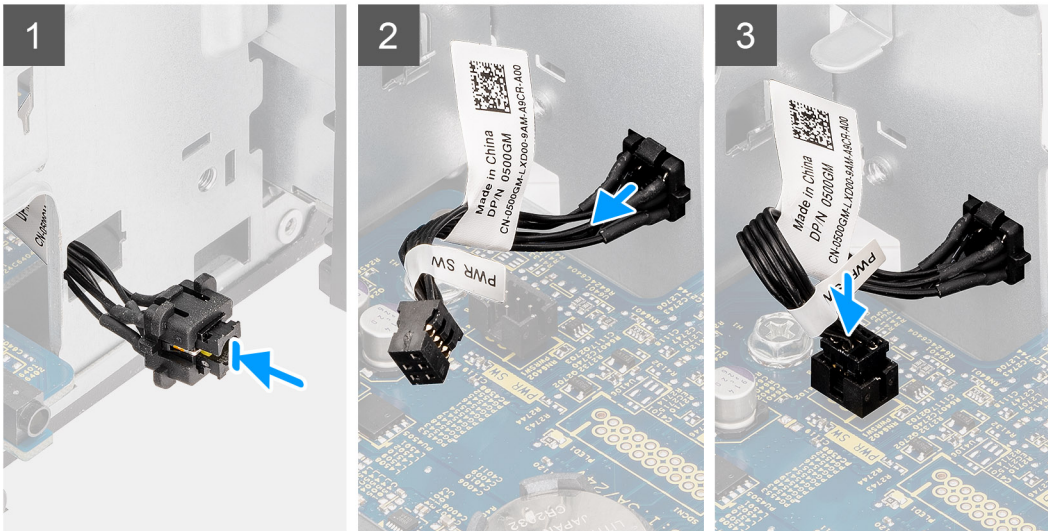
Installazione del pulsante di alimentazione

Prerequisiti

Se si sta sostituendo un componente, rimuovere il quello esistente prima di eseguire la procedura di installazione.

Informazioni su questa attività

La seguente immagine indica la posizione dell'interruttore pulsante di accensione e fornisce una rappresentazione visiva della procedura di installazione.



Procedura

1. Inserire il cavo dell'interruttore del pulsante di alimentazione nello slot dalla parte anteriore del computer e premere finché non scatta in posizione nello chassis.
2. Allineare e collegare il cavo del pulsante di alimentazione al connettore sulla scheda di sistema.

Fasi successive

1. Installare il [pannello anteriore](#).
2. Installare il [condotto della ventola](#).
3. Installare il [coperchio laterale](#).
4. Seguire le procedure descritte in [Dopo aver effettuato gli interventi sui componenti interni del computer](#).

Unità di alimentazione

Rimozione dell'unità di alimentazione

Prerequisiti

1. Seguire le procedure descritte in [Prima di effettuare interventi sui componenti interni del computer](#).
2. Rimuovere il [pannello laterale](#).
3. Rimuovere il [condotto ventola](#).

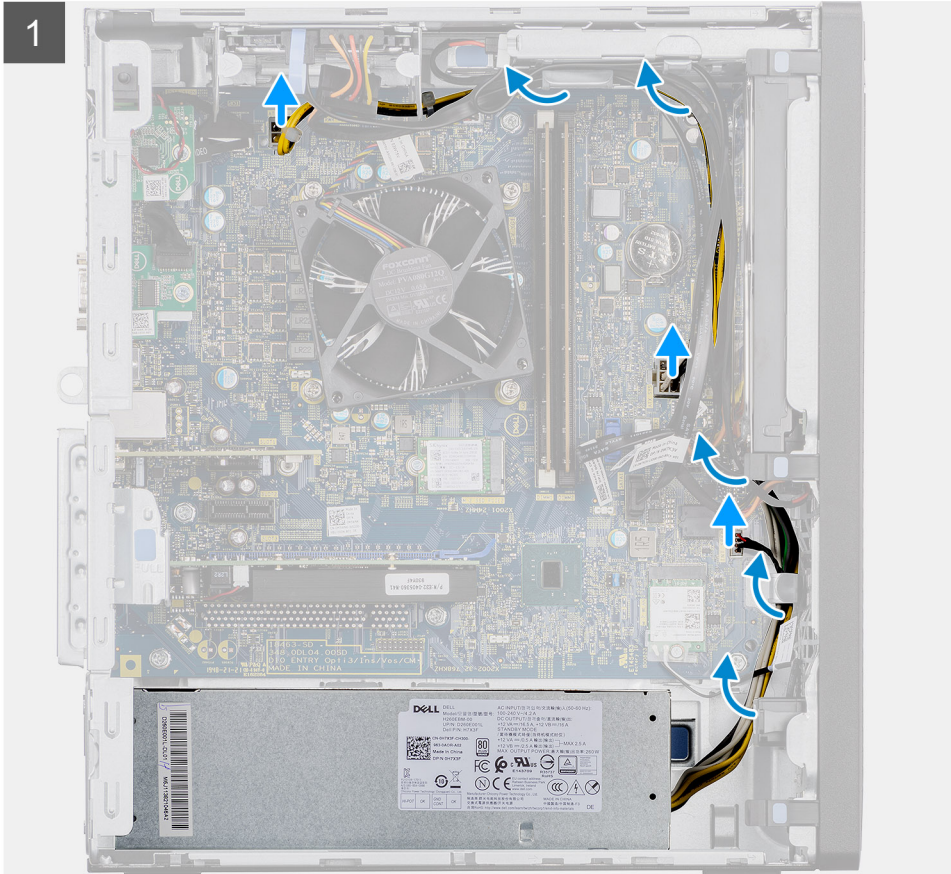
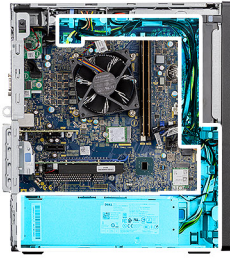
i **N.B.:** Prendere nota dell'instradamento di tutti i cavi durante la rimozione degli stessi, in modo da poterli instradare correttamente dopo aver ricollocato l'unità di alimentazione.

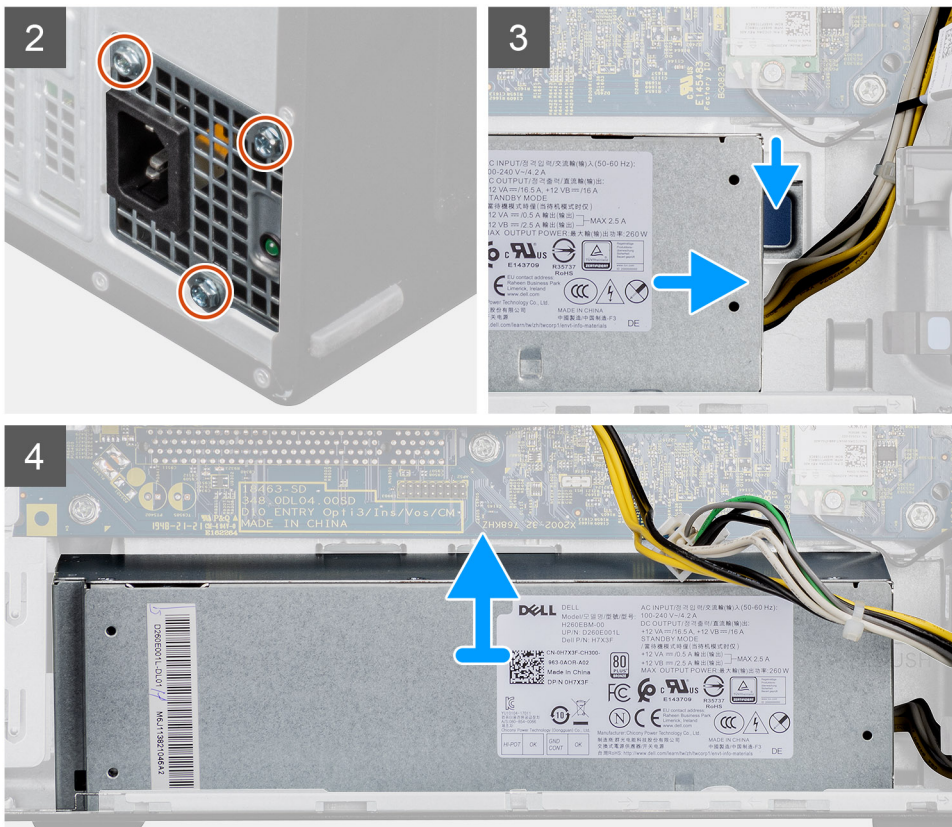
Informazioni su questa attività

La seguente figura indica la posizione dell'unità di alimentazione e fornisce una rappresentazione visiva della procedura di rimozione.



3x
#6-32





Procedura

1. Adagiare il computer sul lato destro.
2. Scollegare i cavi di alimentazione dalla scheda di sistema e rimuoverli dalle guide di instradamento sullo chassis.
3. Rimuovere le tre viti (#6-32) che fissano l'unità di alimentazione allo chassis.
4. Premere il fermaglio di fissaggio e scollegare l'unità di alimentazione dal retro dello chassis.
5. Estrarre l'unità di alimentazione dal telaio.

Installazione dell'unità di alimentazione

Prerequisiti

Se si sta sostituendo un componente, rimuovere il quello esistente prima di eseguire la procedura di installazione.

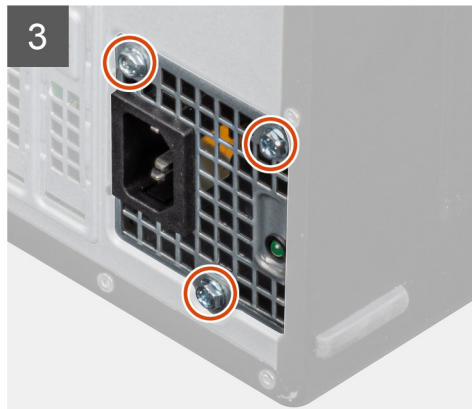
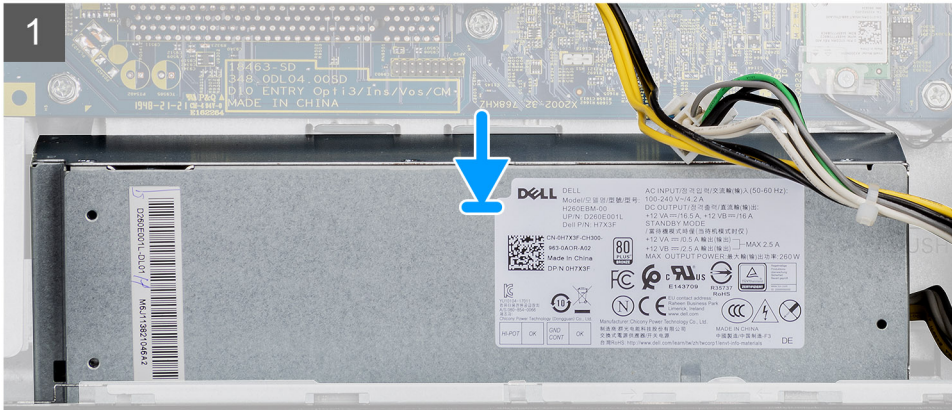
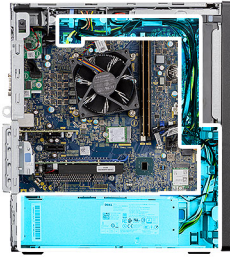
⚠ AVVERTENZA: I cavi e porte sul retro dell'unità di alimentazione sono codificati per colore per indicare le varie opzioni di wattaggio. Accertarsi di collegare il cavo alla porta corretta. In caso contrario l'unità e/o i componenti di sistema potrebbero essere danneggiati.

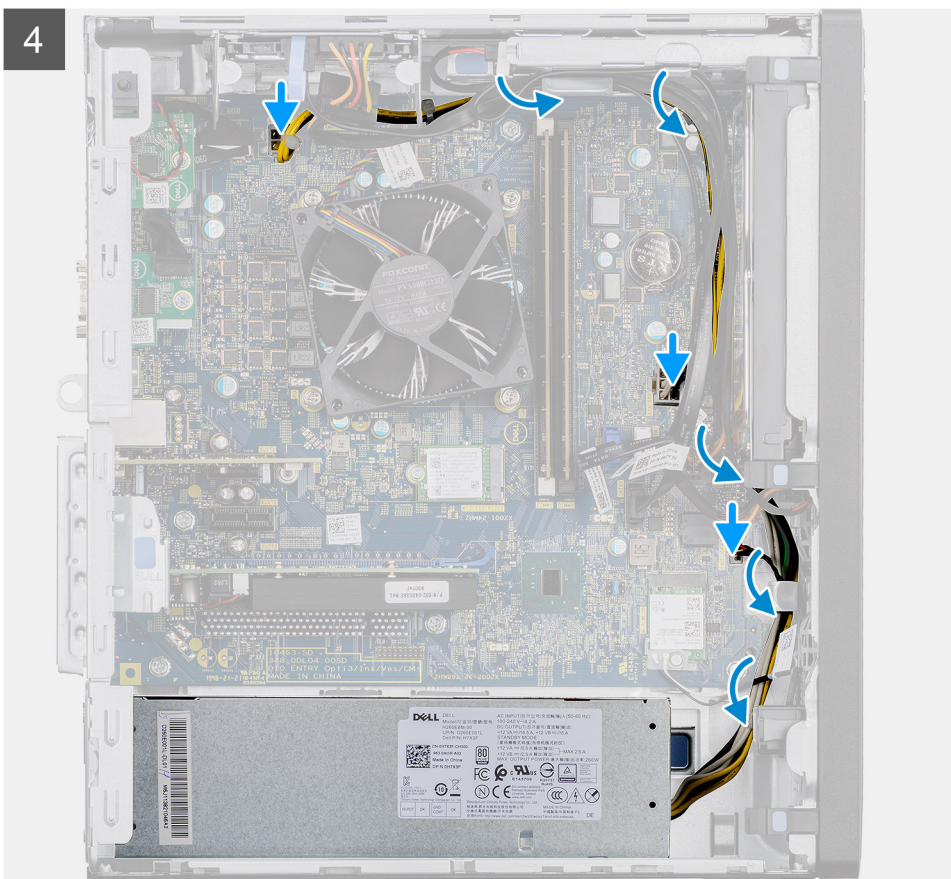
Informazioni su questa attività

La seguente figura indica la posizione dell'unità di alimentazione e fornisce una rappresentazione visiva della procedura di Installazione.



3x
#6-32





Procedura

1. Far scorrere l'unità di alimentazione nello chassis finché le linguette di fissaggio non scattano in posizione.
2. Ricollocare le tre viti (#6-32) che fissano l'unità di alimentazione allo chassis.
3. Instradare il cavo di alimentazione attraverso le apposite guide di instradamento sullo chassis, quindi collegare i cavi ai rispettivi connettori sulla scheda di sistema.

Fasi successive

1. Installare il [condotto della ventola](#).
2. Installare il [coperchio laterale](#).
3. Seguire le procedure descritte in [Dopo aver effettuato gli interventi sui componenti interni del computer](#).

Interruttore di intrusione

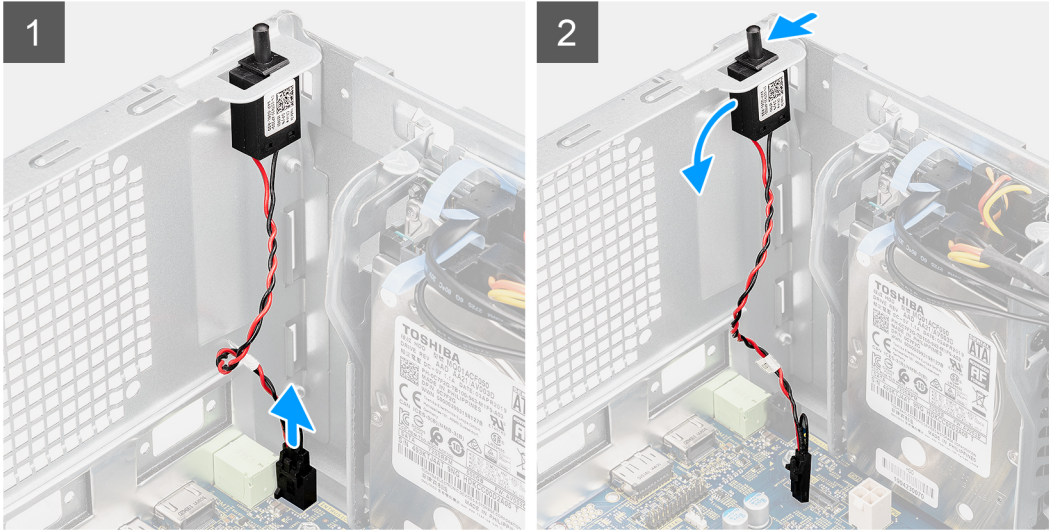
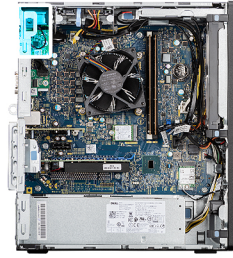
Rimozione dell'interruttore di intrusione

Prerequisiti

1. Seguire le procedure descritte in [Prima di effettuare interventi sui componenti interni del computer](#).
2. Rimuovere il [pannello laterale](#).
3. Rimuovere il [condotto ventola](#).

Informazioni su questa attività

La seguente immagine indica la posizione dell'interruttore di intrusione e fornisce una rappresentazione visiva della procedura di rimozione.



Procedura

1. Scollegare il cavo antintrusione dal connettore sulla scheda di sistema.
2. Far scorrere e rimuovere l'interruttore di intrusione dallo chassis.

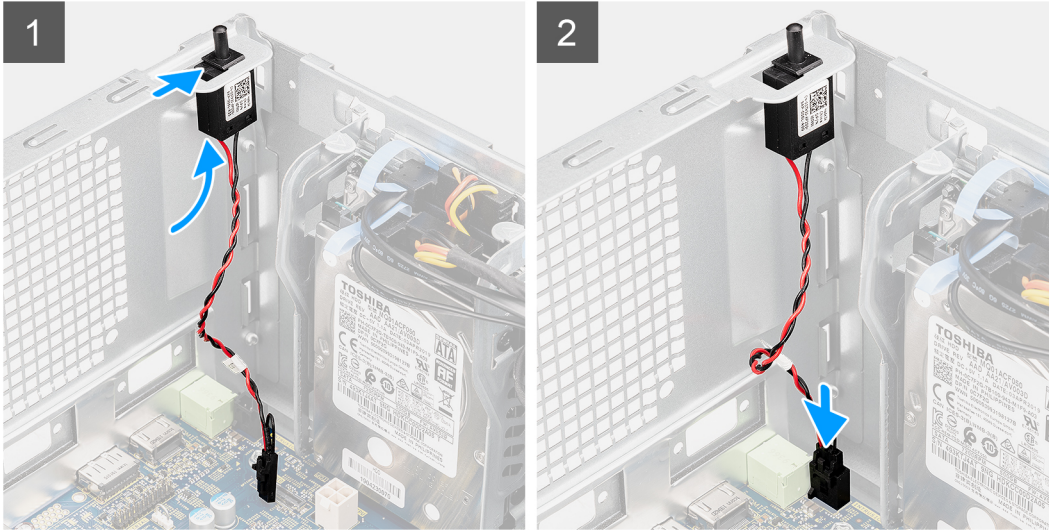
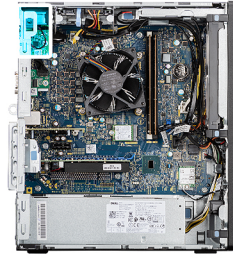
Installazione dell'interruttore di apertura

Prerequisiti

Se si sta sostituendo un componente, rimuovere il quello esistente prima di eseguire la procedura di installazione.

Informazioni su questa attività

La seguente immagine indica la posizione dell'interruttore di intrusione e fornisce una rappresentazione visiva della procedura di installazione.



Procedura

1. Inserire l'interruttore di intrusione nel relativo slot e far scorrere l'interruttore per fissarlo nello slot.
2. Collegare il cavo antiintrusione al connettore sulla scheda di sistema.

Fasi successive

1. Installare il [condotto della ventola](#).
2. Installare il [coperchio laterale](#).
3. Seguire le procedure descritte in [Dopo aver effettuato gli interventi sui componenti interni del computer](#).

Moduli I/O opzionali (Type-C/HDMI/VGA/DP/Seriale)

Rimozione dei moduli I/O opzionali (Type C/HDMI/VGA/DP/Seriale)

Prerequisiti

1. Seguire le procedure descritte in [Prima di effettuare interventi sui componenti interni del computer](#).
2. Rimuovere il [pannello laterale](#).
3. Rimuovere il [pannello anteriore](#).
4. Rimuovere il [condotto ventola](#).

Informazioni su questa attività

Le seguenti figure indicano la posizione dei moduli di I/O opzionali e forniscono una rappresentazione visiva della procedura di rimozione.

Procedura

1. Rimuovere le 2 viti M3X3 che fissano il modulo di I/O opzionale allo chassis del computer.

2. Scollegare il cavo del modulo I/O dal connettore sulla scheda di sistema.
3. Rimuovere il modulo di I/O dal computer.

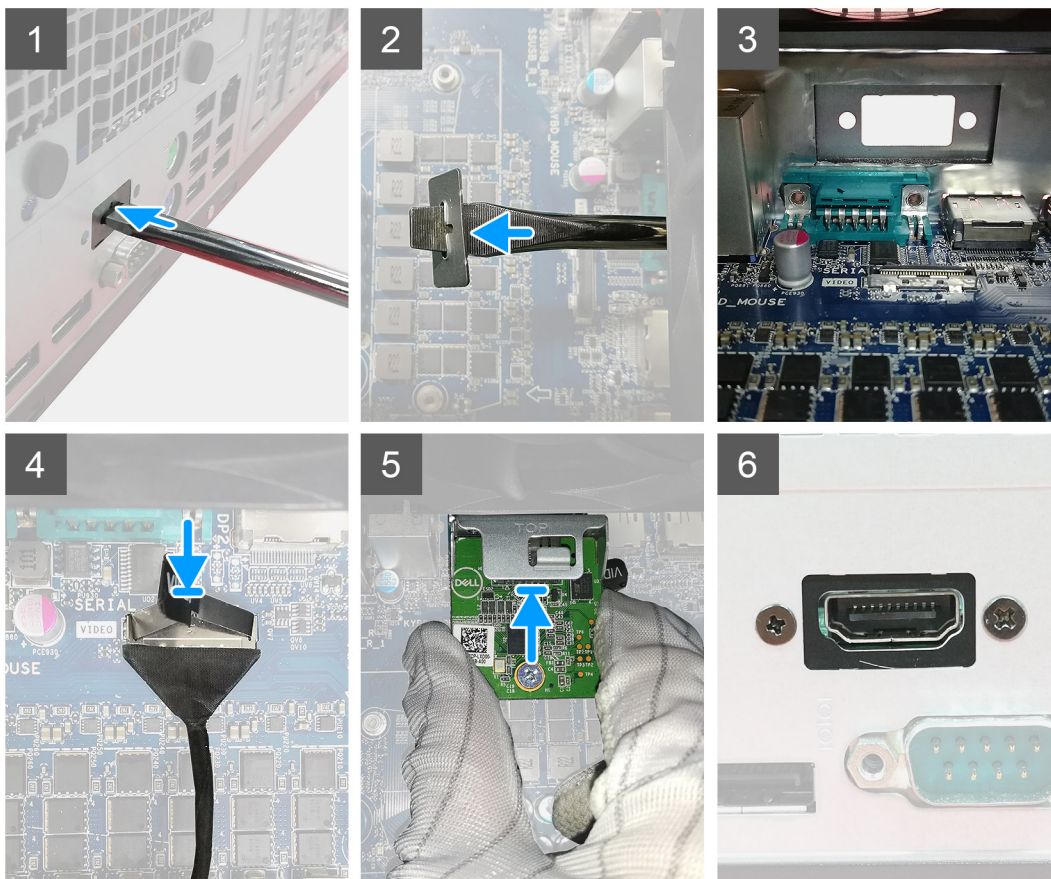
Installazione dei moduli I/O opzionali (Type C/HDMI/VGA/DP/Seriale)

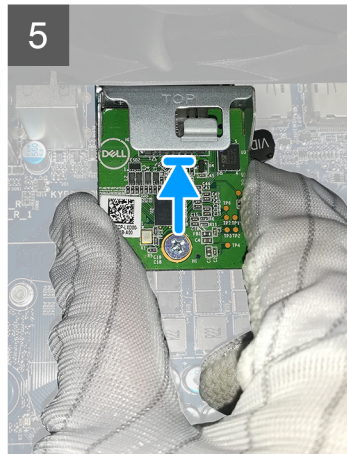
Prerequisiti

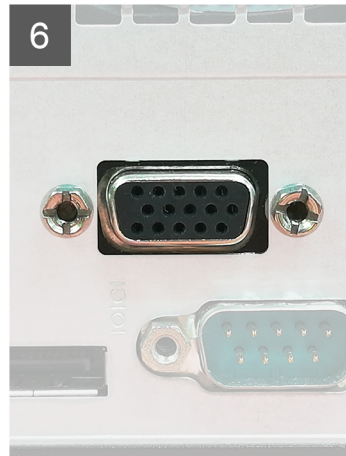
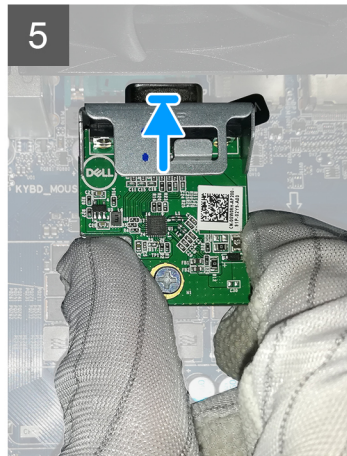
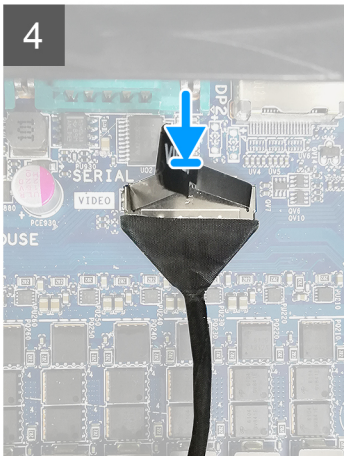
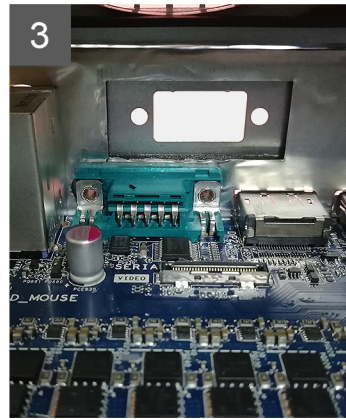
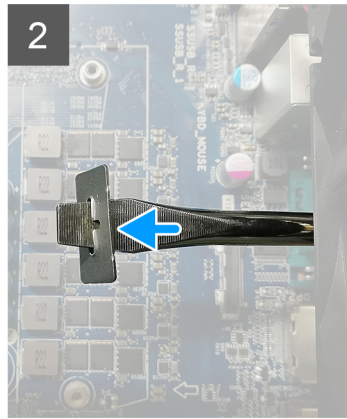
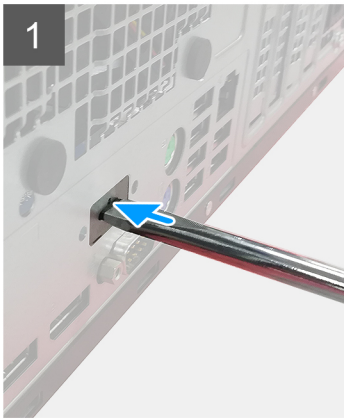
Se si sta sostituendo un componente, rimuovere il quello esistente prima di eseguire la procedura di installazione.

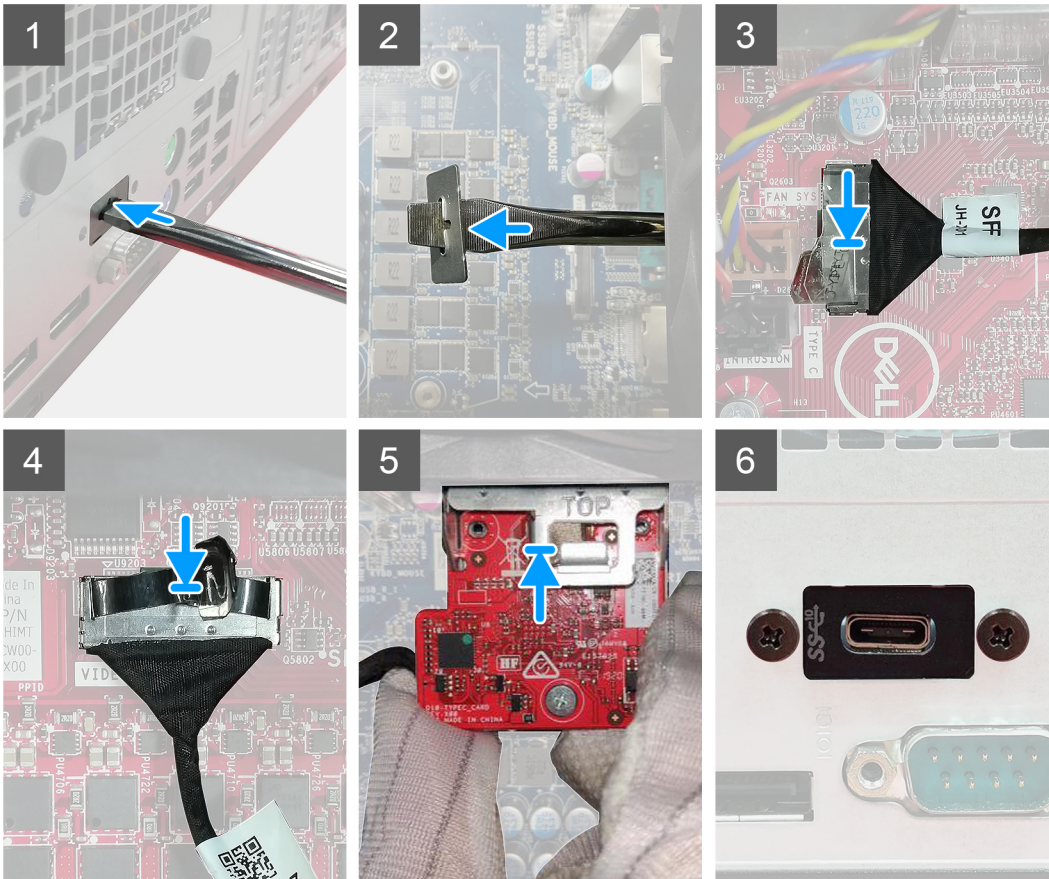
Informazioni su questa attività

La seguente figura indica la posizione della scheda di sistema e fornisce una rappresentazione visiva della procedura di installazione.









Procedura

1. Per rimuovere la staffa metallica fittizia, inserire un cacciavite a testa piatta nel foro sulla staffa, spingere la staffa per sbloccarla e quindi sollevarla fuori dal sistema.
2. Inserire il modulo I/O opzionale (Type-C/HDMI/VGA/DP/Seriale) nel relativo slot all'interno del computer.
3. Collegare il cavo di I/O al connettore sulla scheda di sistema.
4. Ricollocare le due viti M3X3 per fissare il modulo di I/O opzionale al sistema.

Fasi successive

1. Installare il [condotto della ventola](#).
2. Installare il [pannello anteriore](#).
3. Installare il [coperchio laterale](#).
4. Seguire le procedure descritte in [Dopo aver effettuato gli interventi sui componenti interni del computer](#).

Scheda di sistema

Rimozione della scheda di sistema

Prerequisiti

1. Seguire le procedure descritte in [Prima di effettuare interventi sui componenti interni del computer](#).

i **N.B.:** Il codice di matricola del computer è memorizzato nella scheda di sistema. Inserire il codice di matricola nel programma di configurazione del BIOS dopo aver ricollocato la scheda di sistema.

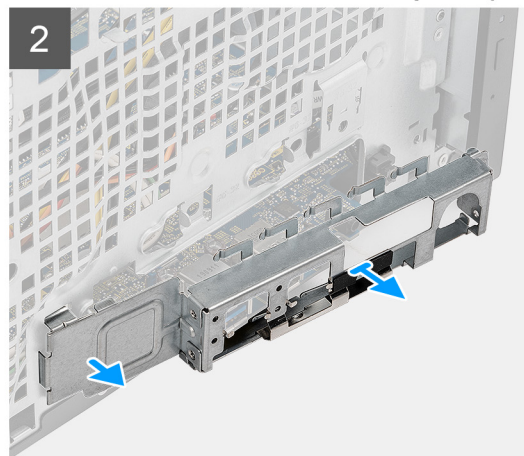
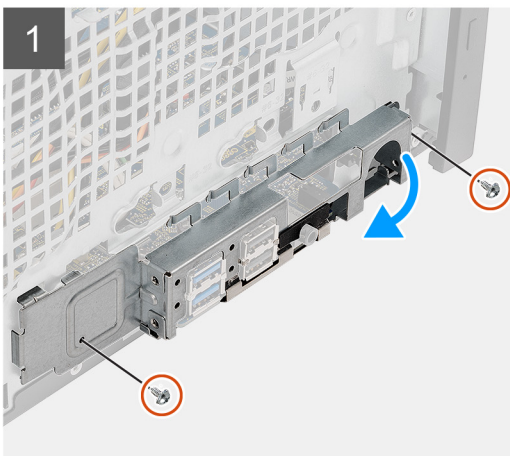
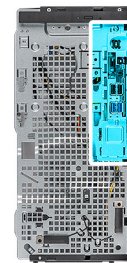
i **N.B.:** Il ricollocamento della scheda di sistema annulla eventuali modifiche apportate al BIOS mediante il programma di configurazione del BIOS. È necessario apportare nuovamente le modifiche appropriate dopo aver ricollocato la scheda di sistema.

i **N.B.:** Prima di scollegare i cavi dalla scheda di sistema, prendere nota dell'ubicazione dei connettori, così da poterli ricollegare correttamente dopo aver ricollocato la scheda di sistema.

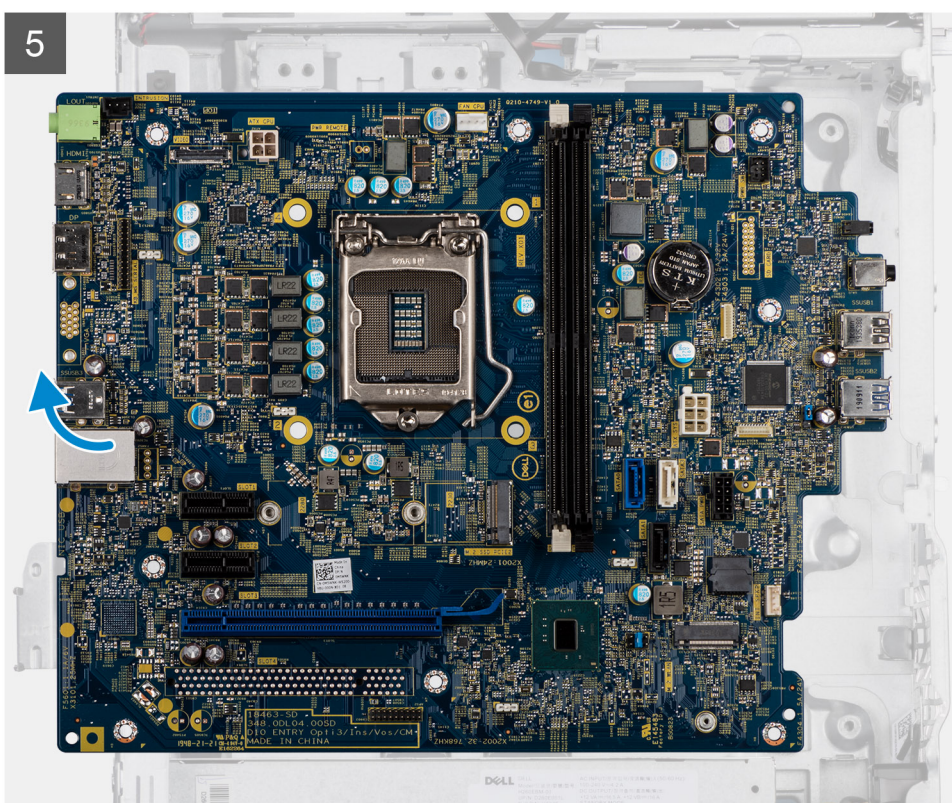
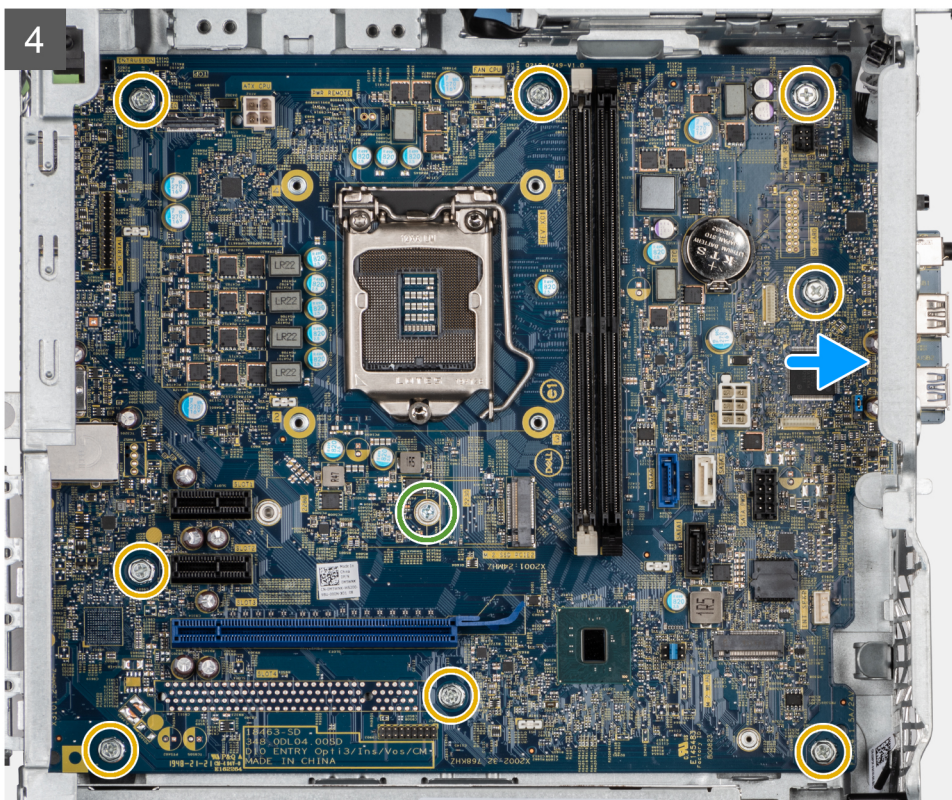
2. Rimuovere il [pannello laterale](#).
3. Rimuovere il [pannello anteriore](#).
4. Rimuovere il [condotto ventola](#).
5. Rimuovere il [modulo di memoria](#).
6. Rimuovere il [wireless](#).
7. Rimuovere l'[SSD M.2 2230](#) o l'[SSD M.2 2280](#).
8. Rimuovere la [batteria pulsante](#).
9. Rimuovere la [scheda grafica/ unità di elaborazione grafica alimentata](#).
10. Rimuovere il [gruppo ventola del processore e dissipatore di calore](#).
11. Rimuovere il [processore](#).

Informazioni su questa attività

La seguente figura indica la posizione della scheda di sistema e fornisce una rappresentazione visiva della procedura di rimozione.







Procedura

1. Rimuovere le due viti (#6-32) che fissano la staffa anteriore di I/O allo chassis.
2. Far scorrere e rimuovere la staffa anteriore di I/O dallo chassis.
3. Scollegare i cavi collegati alla scheda di sistema.
4. Rimuovere la vite (#6-32) dello standoff della scheda M.2 e le otto viti (#6-32) che fissano la scheda di sistema allo chassis.

5. Sollevare la scheda di sistema in diagonale e rimuoverla dallo chassis.

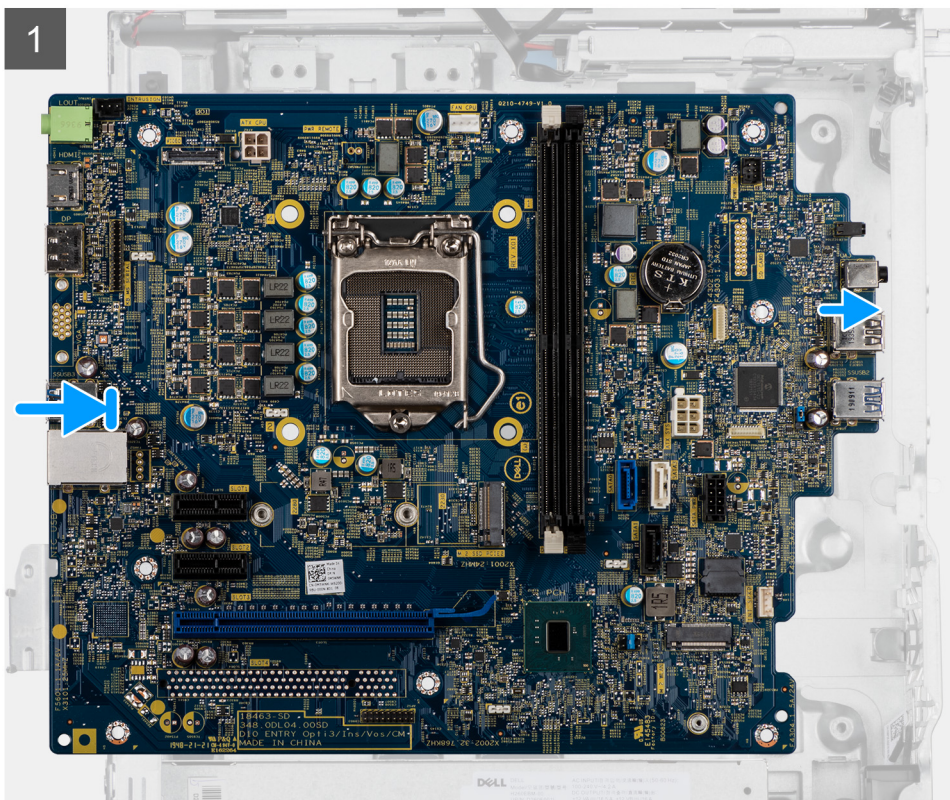
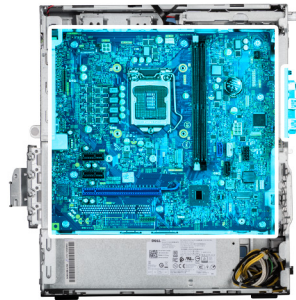
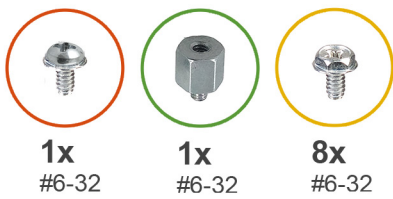
Installazione della scheda di sistema

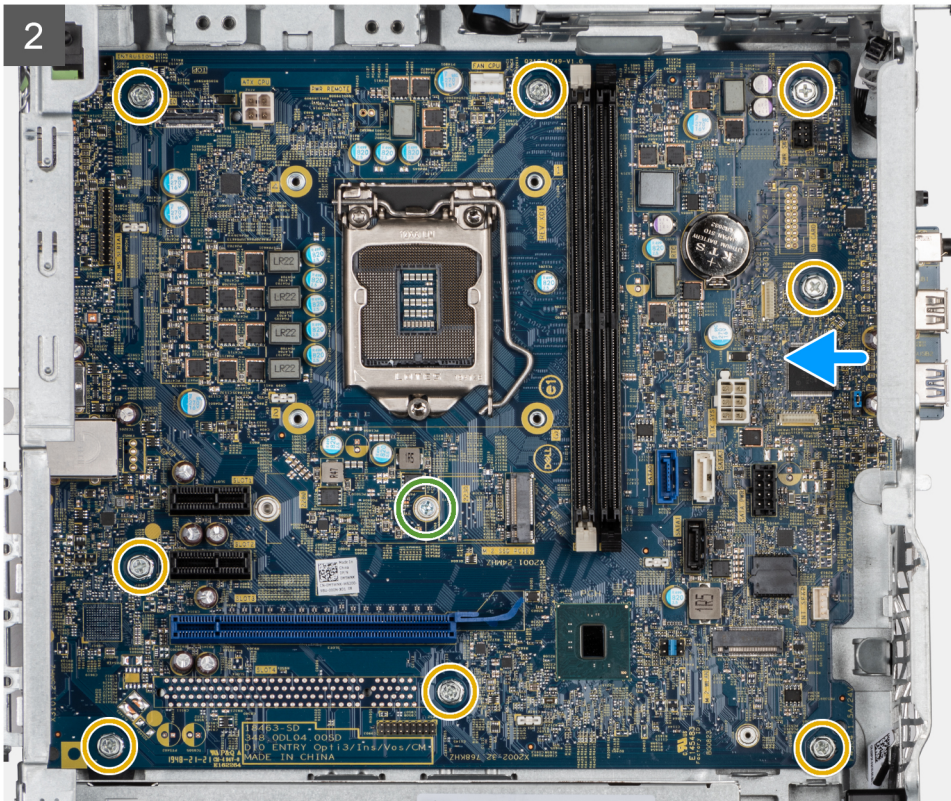
Prerequisiti

Se si sta sostituendo un componente, rimuovere il quello esistente prima di eseguire la procedura di installazione.

Informazioni su questa attività

La seguente figura indica la posizione della scheda di sistema e fornisce una rappresentazione visiva della procedura di installazione.

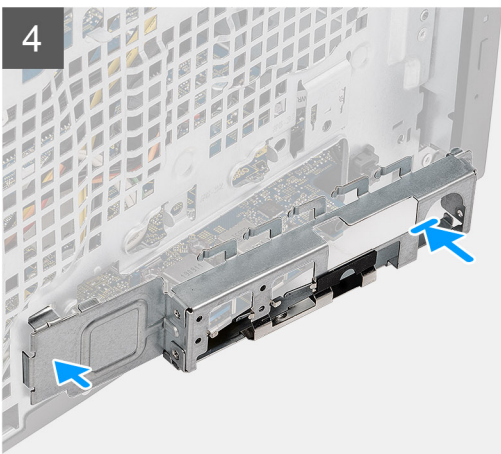




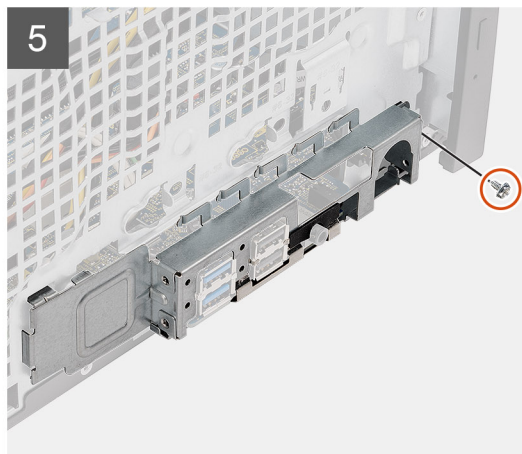
3



4



5



Procedura

1. Far scorrere le porte di I/O anteriori sulla scheda di sistema negli slot di I/O anteriori sullo chassis e allineare i fori delle viti sulla scheda di sistema con quelli sullo chassis.
2. Ricollocare la vite (#6-32) dello standoff della scheda M.2 e le otto viti (#6-32) che fissano la scheda di sistema allo chassis.
3. Instradare e collegare tutti i cavi ai connettori sulla scheda di sistema.

4. Allineare la staffa di I/O anteriore agli slot sullo chassis.
5. Ricollocare le due viti (#6-32) per fissare la staffa di I/O anteriore allo chassis.

Fasi successive

1. Installare il [processore](#).
2. Installare il [gruppo ventola del processore e dissipatore di calore](#).
3. Installare la [batteria a bottone](#).
4. Installare la [scheda grafica/GPU con alimentazione](#).
5. Installare l'[SSD M.2 2230](#) o l'[SSD M.2 2280](#).
6. Installare il [wireless](#).
7. Installare il [modulo di memoria](#).
8. Installare il [condotto della ventola](#).
9. Installare il [pannello anteriore](#).
10. Installare il [coperchio laterale](#).
11. Seguire le procedure descritte in [Dopo aver effettuato gli interventi sui componenti interni del computer](#).
 - ① **N.B.:** Il codice di matricola del computer è memorizzato nella scheda di sistema. Inserire il codice di matricola nel programma di configurazione del BIOS dopo aver ricollocato la scheda di sistema.
 - ① **N.B.:** Il ricollocamento della scheda di sistema annulla eventuali modifiche apportate al BIOS mediante il programma di configurazione del BIOS. È necessario apportare nuovamente le modifiche appropriate dopo aver ricollocato la scheda di sistema.

Risoluzione dei problemi

Argomenti:

- Diagnostica di verifica di controllo delle prestazioni di sistema al preavvio Dell SupportAssist
- Comportamento dei LED di diagnostica
- Messaggi di errore diagnostici
- Messaggio errore di sistema
- Ciclo di alimentazione WiFi

Diagnostica di verifica di controllo delle prestazioni di sistema al preavvio Dell SupportAssist

Informazioni su questa attività

La diagnostica SupportAssist (o diagnostica di sistema) esegue un controllo completo dell'hardware. La diagnostica di verifica di controllo delle prestazioni di sistema al preavvio Dell SupportAssist è integrata nel BIOS e viene avviata dal BIOS internamente. La diagnostica di sistema integrata offre una serie di opzioni per determinati dispositivi o gruppi di dispositivi che consentono di:

- Eseguire i test automaticamente oppure in modalità interattiva.
- Ripetere i test.
- Mostrare o salvare i risultati dei test.
- Scorrere i test in modo da familiarizzare con opzioni di test aggiuntive per fornire ulteriori informazioni sui dispositivi.
- Visualizzare i messaggi di stato che informano se i test sono stati completati con successo.
- Visualizzare i messaggi di errore che informano dei problemi incontrati durante l'esecuzione del test.

 **N.B.:** Alcuni test per determinati dispositivi richiedono l'interazione dell'utente. Durante l'esecuzione del test di diagnostica, rimanere al computer.

Per ulteriori informazioni, consultare [Risoluzione dei problemi hardware con la diagnostica integrata e online \(codici errore SupportAssist ePSA, ePSA o PSA\)](#).

Esecuzione della verifica di prestazioni di sistema al preavvio SupportAssist

Procedura

1. Accendere il computer.
2. Per quando riguarda l'avvio del computer, premere il tasto F12 quando viene visualizzato il logo Dell.
3. Sullo schermo del menu di avvio, selezionare l'opzione **Diagnostica (Diagnostica)**.
4. Fare clic sulla freccia nell'angolo in basso a sinistra.
Viene visualizzata la pagina iniziale della diagnostica.
5. Fare clic sulla freccia nell'angolo in basso a destra per passare all'elenco delle pagine.
Vengono elencati gli elementi rilevati.
6. Se si desidera eseguire un test di diagnostica su un dispositivo specifico, premere Esc e fare clic su **Yes (Sì)** per fermare il test di diagnostica.
7. Selezionare il dispositivo dal pannello sinistro e fare clic su **Run Tests (Esegui i test)**.
8. In caso di problemi, viene visualizzato un messaggio di errore.
Annotare il codice di errore e il numero di convalida, quindi contattare Dell.

Comportamento dei LED di diagnostica

Tabella 7. Comportamento dei LED di diagnostica

Sequenza lampeggiante		Descrizione del problema	Soluzione consigliata
Giallo	Bianco		
1	2	Errore di aggiornamento SPI irreversibile	
2	1	Guasto alla CPU	<ul style="list-style-type: none"> Eseguire gli strumenti Intel CPU Diagnostics Se il problema persiste, sostituire la scheda di sistema.
2	2	Errore della scheda di sistema (inclusi danneggiamento BIOS o errore ROM)	<ul style="list-style-type: none"> Aggiornare alla versione più recente del BIOS. Se il problema persiste, sostituire la scheda di sistema.
2	3	Nessuna memoria/RAM rilevata	<ul style="list-style-type: none"> Verificare che il modulo di memoria sia installato correttamente. Se il problema persiste, sostituire il modulo di memoria.
2	4	Guasto memoria/RAM	<ul style="list-style-type: none"> Reimpostare il modulo di memoria. Se il problema persiste, sostituire il modulo di memoria.
2	5	Memoria installata non valida	<ul style="list-style-type: none"> Reimpostare il modulo di memoria. Se il problema persiste, sostituire il modulo di memoria.
2	6	Scheda di sistema/errore del chipset/errore clock/errore Gate A20/errore Super I/O o errore del controller della tastiera	<ul style="list-style-type: none"> Aggiornare alla versione più recente del BIOS. Se il problema persiste, sostituire la scheda di sistema.
3	1	Errore batteria CMOS	<ul style="list-style-type: none"> Reimpostazione della connessione della batteria CMOS Se il problema persiste, sostituire la batteria RTS
3	2	Guasto al chip/scheda video o PCI	Ricollocare la scheda di sistema.
3	3	Immagine di ripristino del BIOS non trovata	<ul style="list-style-type: none"> Aggiornare alla versione più recente del BIOS. Se il problema persiste, sostituire la scheda di sistema.

Tabella 7. Comportamento dei LED di diagnostica (continua)

Sequenza lampeggiante		Descrizione del problema	Soluzione consigliata
Giallo	Bianco		
3	4	Immagine di ripristino del BIOS trovata ma non valida	<ul style="list-style-type: none"> • Aggiornare alla versione più recente del BIOS. • Se il problema persiste, sostituire la scheda di sistema.
3	5	Guasto alla griglia di alimentazione	<ul style="list-style-type: none"> • La CE ha riscontrato un guasto al sequenziamento di potenza • Se il problema persiste, sostituire la scheda di sistema.
3	6	Corruzione flash SBIOS	<ul style="list-style-type: none"> • Danneggiamento flash rilevato da SBIOS • Se il problema persiste, sostituire la scheda di sistema.
3	7	Errore di Intel Management Engine	<ul style="list-style-type: none"> • Timeout in attesa che ME risponda al messaggio HECI • Se il problema persiste, sostituire la scheda di sistema.
4	2	Problema al collegamento del cavo di alimentazione CPU	

Messaggi di errore diagnostici

Tabella 8. Messaggi di errore diagnostici

Messaggi di errore	Descrizione
AUXILIARY DEVICE FAILURE	Il touchpad o il mouse esterno potrebbe essere difettoso. Nel caso di un mouse esterno controllare il collegamento del cavo. Abilitare l'opzione Pointing Device (Periferica di puntamento) nel programma di installazione del sistema.
BAD COMMAND OR FILE NAME	Assicurarsi di aver scritto correttamente il comando, inserito le spaziature al punto giusto e utilizzato il nome di percorso corretto.
CACHE DISABLED DUE TO FAILURE	Si è verificato un errore nella memoria cache primaria interna al microprocessore. Contattare Dell
CD DRIVE CONTROLLER FAILURE	L'unità ottica non risponde ai comandi inviati dal computer.
DATA ERROR	Non è possibile leggere i dati sul disco rigido.
DECREASING AVAILABLE MEMORY	È possibile che uno o più moduli di memoria siano difettosi o non correttamente inseriti. Reinstallare i moduli di memoria e, se necessario, sostituirli.
DISK C: FAILED INITIALIZATION	Si è verificato un errore durante l'inizializzazione del disco rigido. Eseguire i test sul disco rigido nella Diagnostica Dell .

Tabella 8. Messaggi di errore diagnostici (continua)

Messaggi di errore	Descrizione
DRIVE NOT READY	L'operazione richiede che nell'alloggiamento sia presente un disco rigido prima di poter continuare. Installare un disco rigido nel relativo alloggiamento.
ERROR READING PCMCIA CARD	Il computer non è in grado di identificare la ExpressCard. Reinserire la scheda o provare un'altra scheda.
EXTENDED MEMORY SIZE HAS CHANGED	La quantità di memoria registrata nella memoria non volatile (NVRAM), non corrisponde a quella installata nel computer. Riavviare il sistema. Se l'errore si verifica di nuovo, contattare Dell.
THE FILE BEING COPIED IS TOO LARGE FOR THE DESTINATION DRIVE	Le dimensioni del file che si sta tentando di copiare sono eccessive per il disco oppure il disco è pieno. Tentare di copiare il file su un altro disco o usare un disco con capacità maggiore.
A FILENAME CANNOT CONTAIN ANY OF THE FOLLOWING CHARACTERS: \ / : * ? " < > -	Non usare questi caratteri per i nomi di file.
GATE A20 FAILURE	È possibile che un modulo di memoria non sia inserito correttamente. Reinstallare il modulo di memoria o, se necessario, ricollocarlo.
GENERAL FAILURE	Il sistema operativo non è in grado di eseguire il comando. Questo messaggio è generalmente seguito da informazioni specifiche, ad esempio: Printer out of paper. Take the appropriate action.
HARD-DISK DRIVE CONFIGURATION ERROR	Il computer non è in grado di identificare il tipo di unità. Arrestare il computer, rimuovere il disco rigido e avviare il computer da un'unità ottica. Quindi arrestare il sistema, installare nuovamente il disco rigido e riavviare il computer. Eseguire i test dell' Unità del disco rigido nella Diagnostica Dell.
HARD-DISK DRIVE CONTROLLER FAILURE 0	Il disco rigido non risponde ai comandi inviati dal computer. Arrestare il computer, rimuovere il disco rigido e avviare il computer da un'unità ottica. Quindi arrestare il sistema, installare nuovamente il disco rigido e riavviare il computer. Se il problema persiste, provare con un'altra unità. Eseguire i test dell' Unità del disco rigido nella Diagnostica Dell.
HARD-DISK DRIVE FAILURE	Il disco rigido non risponde ai comandi inviati dal computer. Arrestare il computer, rimuovere il disco rigido e avviare il computer da un'unità ottica. Quindi arrestare il sistema, installare nuovamente il disco rigido e riavviare il computer. Se il problema persiste, provare con un'altra unità. Eseguire i test dell' Unità del disco rigido nella Diagnostica Dell.
HARD-DISK DRIVE READ FAILURE	È possibile che il disco rigido sia difettoso. Arrestare il computer, rimuovere il disco rigido e avviare il computer da un'unità ottica. Quindi arrestare il sistema, installare nuovamente il disco rigido e riavviare il computer. Se il problema persiste, provare con un'altra unità. Eseguire i test dell' Unità del disco rigido nella Diagnostica Dell.
INSERT BOOTABLE MEDIA	Il sistema operativo sta cercando di avviare un file multimediale non eseguibile, come un'unità ottica. Inserire un file multimediale eseguibile. Insert bootable media (Inserire un supporto di avvio)
INVALID CONFIGURATION INFORMATION-PLEASE RUN SYSTEM SETUP PROGRAM	Le informazioni di configurazione del sistema non corrispondono alla configurazione hardware. Questo messaggio viene visualizzato tipicamente dopo l'installazione

Tabella 8. Messaggi di errore diagnostici (continua)

Messaggi di errore	Descrizione
	di un modulo di memoria. Modificare le opzioni appropriate nel programma di installazione di sistema.
KEYBOARD CLOCK LINE FAILURE	Per le tastiere esterne, controllare il collegamento del cavo. Eseguire i test del Controller della tastiera nella Diagnostica Dell .
KEYBOARD CONTROLLER FAILURE	Per le tastiere esterne, controllare il collegamento del cavo. Riavviare il computer, evitando di toccare la tastiera o il mouse durante la procedura di avvio. Eseguire i test del Controller della tastiera nella Diagnostica Dell .
KEYBOARD DATA LINE FAILURE	Per le tastiere esterne, controllare il collegamento del cavo. Eseguire i test del Controller della tastiera nella Diagnostica Dell .
KEYBOARD STUCK KEY FAILURE	Controllare il collegamento del cavo per tastiere o tastierini esterni. Riavviare il computer, evitando di toccare la tastiera o i tasti durante la procedura di avvio. Eseguire i test del Blocco della tastiera nella Diagnostica Dell .
LICENSED CONTENT IS NOT ACCESSIBLE IN MEDIADIRECT	Dell MediaDirect™ non è in grado di verificare le restrizioni Digital Rights Management (DRM) sul file, quindi è impossibile riprodurre il file.
MEMORY ADDRESS LINE FAILURE AT ADDRESS, READ VALUE EXPECTING VALUE	Un modulo di memoria potrebbe essere difettoso o non posizionato correttamente. Reinstallare il modulo di memoria o, se necessario, ricollocarlo.
MEMORY ALLOCATION ERROR	Il software che si sta tentando di eseguire è in conflitto con il sistema operativo, con un altro programma o con un'utilità. Arrestare il sistema, attendere 30 secondi, quindi riavviarlo. Eseguire nuovamente il programma. Se il messaggio di errore viene visualizzato di nuovo, consultare la documentazione del software.
MEMORY DOUBLE WORD LOGIC FAILURE AT ADDRESS, READ VALUE EXPECTING VALUE	Un modulo di memoria potrebbe essere difettoso o non posizionato correttamente. Reinstallare il modulo di memoria o, se necessario, ricollocarlo.
MEMORY ODD/EVEN LOGIC FAILURE AT ADDRESS, READ VALUE EXPECTING VALUE	Un modulo di memoria potrebbe essere difettoso o non posizionato correttamente. Reinstallare il modulo di memoria o, se necessario, ricollocarlo.
MEMORY WRITE/READ FAILURE AT ADDRESS, READ VALUE EXPECTING VALUE	Un modulo di memoria potrebbe essere difettoso o non posizionato correttamente. Reinstallare il modulo di memoria o, se necessario, ricollocarlo.
NO BOOT DEVICE AVAILABLE	Il computer non è in grado di trovare il disco rigido. Se il disco rigido è l'unità di avvio, accertarsi che sia installato, inserito correttamente e partizionato come unità di avvio.
NO BOOT SECTOR ON HARD DRIVE	Il sistema operativo potrebbe essere danneggiato, Contattare Dell .
NO TIMER TICK INTERRUPT	È possibile che un chip sulla scheda di sistema non funzioni correttamente. Eseguire i test di Installazione del sistema nella Diagnostica Dell .
NOT ENOUGH MEMORY OR RESOURCES. EXIT SOME PROGRAMS AND TRY AGAIN	Sono presenti troppi programmi aperti. Chiudere tutte le finestre e aprire il programma che si desidera usare.
OPERATING SYSTEM NOT FOUND	Reinstallare il sistema operativo. Contattare Dell se il problema persiste.
OPTIONAL ROM BAD CHECKSUM	Errore all'interno della memoria ROM opzionale. Contattare Dell .

Tabella 8. Messaggi di errore diagnostici (continua)

Messaggi di errore	Descrizione
SECTOR NOT FOUND	Il sistema operativo non è in grado di localizzare un settore sul disco rigido. Il disco rigido potrebbe avere un settore difettoso o un FAT danneggiato. Eseguire l'utilità di controllo degli errori di Windows per controllare la struttura dei file sul disco rigido. Visualizzare la Guida e support tecnico di Windows per istruzioni (fare clic su Start > Guida e supporto tecnico). Se un gran numero di settori risulta difettoso, se possibile eseguire un backup dei dati e quindi riformattare il disco rigido.
SEEK ERROR	Il sistema operativo non è in grado di individuare una traccia specifica sul disco rigido.
SHUTDOWN FAILURE	È possibile che un chip sulla scheda di sistema non funzioni correttamente. Eseguire i test di Installazione del sistema nella Diagnostica Dell . Contattare Dell se il messaggio appare di nuovo.
TIME-OF-DAY CLOCK LOST POWER	Le impostazioni della configurazione di sistema sono danneggiate. Collegare il computer a un presa elettrica per caricare la batteria. Se il problema persiste, cercare di ripristinare i dati entrando nel programma di installazione del sistema, quindi uscire immediatamente dal programma. Contattare Dell se il messaggio appare di nuovo.
TIME-OF-DAY CLOCK STOPPED	La batteria di riserva che supporta le impostazioni di configurazione del sistema potrebbe richiedere ricarica. Collegare il computer a un presa elettrica per caricare la batteria. Contattare Dell se il problema persiste.
TIME-OF-DAY NOT SET-PLEASE RUN THE SYSTEM SETUP PROGRAM	L'ora o la data memorizzata nel programma di installazione del sistema non corrisponde all'orologio di sistema. Correggere le impostazioni delle opzioni Data e ora .
TIMER CHIP COUNTER 2 FAILED	È possibile che un chip sulla scheda di sistema non funzioni correttamente. Eseguire i test di Installazione del sistema nella Diagnostica Dell .
UNEXPECTED INTERRUPT IN PROTECTED MODE	Il controller della tastiera potrebbe essere difettoso, oppure un modulo di memoria potrebbe non essere inserito correttamente. Eseguire i test sulla memoria di sistema e sul controller della tastiera nello strumento di diagnostica di Dell oppure contattare Dell .
X:\ IS NOT ACCESSIBLE. THE DEVICE IS NOT READY	Inserire un disco nell'unità e provare nuovamente ad accedervi.

Messaggio errore di sistema

Tabella 9. Messaggio errore di sistema

Messaggio di sistema	Descrizione
Alert! Previous attempts at booting this system have failed at checkpoint [nnnn]. For help in resolving this problem, please note this checkpoint and contact Dell Technical Support (Avviso! Precedenti tentativi di avvio del sistema sono falliti al punto di controllo [nnnn]. Per richiedere aiuto per la risoluzione di questo problema, annotare questo punto di controllo e contattare il supporto tecnico Dell).	Il computer non ha completato la routine di avvio per tre volte consecutive a causa dello stesso errore.


Tabella 9. Messaggio errore di sistema (continua)

Messaggio di sistema	Descrizione
CMOS checksum error (Errore del checksum del CMOS)	RTC resettato, le Impostazioni del BIOS sono state caricate.
CPU fan failure (Guasto alla ventola della CPU)	La ventola della CPU ha un guasto.
System fan failure (Guasto alla ventola del sistema)	La ventola del sistema ha un guasto.
Hard-disk drive failure (Guasto al disco rigido)	Possibile guasto al disco rigido durante il POST.
Keyboard failure (Guasto alla tastiera)	Errore della tastiera o cavo allentato. Se il riposizionamento del cavo non risolve il problema, sostituire la tastiera.
No boot device available (Nessun dispositivo di avvio disponibile)	Nessuna partizione avviabile nel disco rigido, oppure il cavo del disco rigido è allentato, oppure non vi è alcun dispositivo avviabile. <ul style="list-style-type: none"> Se il disco rigido corrisponde all'unità di avvio, accertarsi che i cavi siano collegati e che l'unità sia installata correttamente e partizionata come unità di avvio. Accedere alla configurazione di sistema e accertarsi che le informazioni sulla sequenza di avvio siano corrette.
No timer tick interrupt (Nessun interrupt del timer tick)	Potrebbe essersi verificato un guasto di un chip sulla scheda di sistema o un errore della scheda madre.
NOTICE - Hard Drive SELF MONITORING SYSTEM has reported that a parameter has exceeded its normal operating range. Dell recommends that you back up your data regularly. A parameter out of range may or may not indicate a potential hard drive problem (ATTENZIONE: IL SISTEMA DI AUTOMONITORAGGIO del disco rigido ha riportato che un parametro ha superato il normale intervallo operativo. Dell consiglia di eseguire regolarmente un backup dei dati. Un parametro fuori dalla norma potrebbe o meno indicare un potenziale problema del disco rigido)	Errore S.M.A.R.T, possibile errore del disco rigido.

Ciclo di alimentazione WiFi

Informazioni su questa attività

Se il computer non è in grado di accedere a Internet a causa di problemi alla connettività WiFi, è possibile eseguire una procedura di ciclo di alimentazione WiFi. La procedura seguente fornisce le istruzioni su come eseguire un ciclo di alimentazione WiFi.

 **N.B.:** Alcuni ISP (Internet Service Provider) offrono un dispositivo combo modem/router.

Procedura

1. Spegnerne il computer.
2. Spegnerne il modem.
3. Spegnerne il router senza fili.
4. Attendere circa 30 secondi.
5. Accendere il router senza fili.
6. Accendere il modem.
7. Accendere il computer.


Come ottenere assistenza

Argomenti:

- [Come contattare Dell](#)

Come contattare Dell

Prerequisiti

 **N.B.:** Se non si dispone di una connessione Internet attiva, è possibile trovare i recapiti sulla fattura di acquisto, sulla distinta di imballaggio, sulla fattura o sul catalogo dei prodotti Dell.

Informazioni su questa attività

Dell offre diverse opzioni di servizio e assistenza telefonica e online. La disponibilità varia per paese e prodotto, e alcuni servizi potrebbero non essere disponibili nella vostra zona. Per contattare Dell per problemi relativi alla vendita, all'assistenza tecnica o all'assistenza clienti:

Procedura

1. Accedere all'indirizzo Web **Dell.com/support**.
2. Selezionare la categoria di assistenza.
3. Verificare il proprio Paese nel menu a discesa **Scegli un Paese** nella parte inferiore della pagina.
4. Selezionare l'appropriato collegamento al servizio o all'assistenza in funzione delle specifiche esigenze.