

KlikAan KlikUit®

# GEBRUIKERS- HANDLEIDING

---

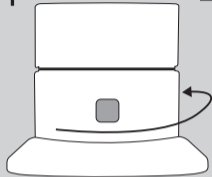
ZIGBEE KOOLMONOXIDE  
MELDER ZCO-900



Item 70260 Versie 2.0

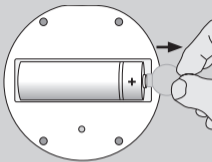
Op [www.klikaanklikuit.nl](http://www.klikaanklikuit.nl) vindt u altijd  
de meest recente gebruiksaanwijzingen

1

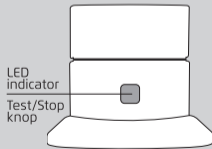


A

B



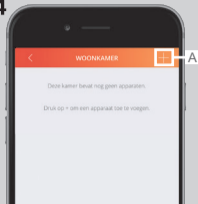
2

LED  
indicatorTest/Stop  
knop

3

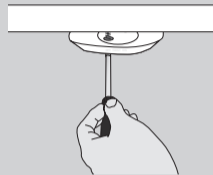


4

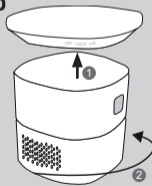


A

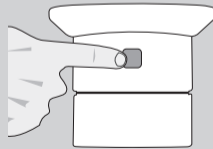
5a



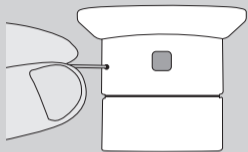
5b



6

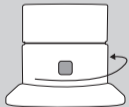


**i**

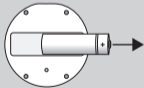


**i**

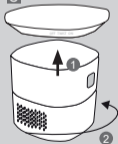
**A**



**B**



**C**



### COMPATIBILITEIT

Deze CO melder werkt samen met de ICS-2000 en de Z1 Zigbee Bridge om aanvullende functionaliteiten te bieden zoals pushmeldingen wanneer er koolmonoxide wordt gedetecteerd.

**OPMERKING:** Om pushmeldingen te kunnen ontvangen, is een goed werkende internetverbinding nodig.

### DE CO MELDER PLAATSEN

- De melder moet op een horizontale afstand tussen 1 en 3 meter van de CO-bron (boiler, geiser, cv-installatie, gaskachel) worden geplaatst.
- Zorg ervoor dat de melder centraal in de ruimte wordt geplaatst.
- Plaats de melder op minimaal 30 centimeter van omliggende muren.
- In slaapkamer moet de melder op ademhoogte worden geplaatst (Dit is de hoogte waarop je slaapt)
- Leef altijd de lokale wetgeving na inzake installatie in gebouwen.
- Plaats de melder niet in of onder een kast
- Plaats de melder niet waar het wordt belemmerd door gordijnen of meubels.
- Plaats de melder niet in een klamme of vochtige ruimte.
- Plaats de melder niet naast aanwezige luchtinlaten of luchtuitlaten of andere objecten aan het plafond.

### TESTEN EN GEBRUIK

- Test de CO melder altijd met de testmodus na het plaatsen en vervolgens eenmaal per week. Vervang de CO melder direct als de test mislukt.
- Vervang de batterij direct wanneer de CO melder aangeeft dat de batterij bijna op is. (tot 3 jaar batterijduur) (Zie LEDfunctietabel)
- Gebruik nooit water, schoonmaakmiddelen of oplosmiddelen om de CO melder schoon te maken aangezien dit het apparaat kan beschadigen.
- Als de CO melder beschadigd is, dient u deze direct te vervangen.
- De CO melder zal slechthorende bewoners niet waarschuwen. Het wordt aangeraden speciale CO melders te installeren om slechthorende bewoners te waarschuwen.
- Gebruik uitsluitend een CR123A 3.0V-lithiumbatterij. Andere batterijen kunnen een onbetrouwbare werking veroorzaken.
- Wanneer de batterij is verwijderd, zal de CO melder niet meer werken.
- Druk op de testknop om de werking te controleren na het vervangen van de batterij.

Als u vermoedt dat er een CO lekkage is, opent u de deuren en ramen om te ventileren. Schakel zo mogelijk alle op brandstof werkende apparaten uit, verlaat het pand en schakel professionele hulp in.

Ga naar [www.klikaanklikuit.nl/70260](http://www.klikaanklikuit.nl/70260) voor de meest recente instructies

## 1. BATTERIJLIPJE VERWIJDEREN

- A** Verwijder de CO melder door deze van de montageplaat te draaien
- B** Trek de batterijtrekstrip uit de CO melder. Na het verwijderen van de batterijtrekstrip geeft de CO melder een piep en zal dan opwarmen (ongeveer 1 minuut). (Zie LED functietabel)

## 2. INDICATIELAMPJES

De CO melder bevat een LED indicatielampje om de status aan te geven. Kijk hieronder voor de betekenis van de verschillende LED indicaties.

### LEDFUNCTIETABEL

Opwarmen	LED lampje knippert rood, groen en geel
Verbinding gemaakt	LED lampje brandt ongeveer 3 sec. groen
Reset van CO melder	LED lampje knippert 6x groen
Test	LED lampje knippert 4x snel rood en de melder piept 4x
Alarm	LED lampje knippert rood en de melder piept 4x (85 db) iedere 5 sec. De melder stopt zodra er geen CO meer wordt gedetecteerd
Werking van CO melder	LED lampje knippert elke 30 sec 1x groen om aan te geven dat de CO melder juist werkt

Indicatie lege batterij	LED lampje knippert 1x geel en de melder piept iedere 30 sec
Fout	LED lampje knippert 2x geel en de melder piept 1x lang en 1x kort iedere 30 sec. Verwijder de batterij en plaats deze opnieuw.

## 3. APP DOWNLOADEN

Download en installeer eerst de KlikAanKlikUit App uit de Google Playstore of App store om de CO melder te verbinden met een ICS-2000 of Z1 ZigBee bridge.

## 4. CO MELDER AANSLUITEN

Selecteer een kamer in de App.

- A** Druk op de + knop en kies voor KlikAanKlikUit. Druk op Premium Line en kies voor koolmonoxide melder. Volg hierna de stappen in de App. Voor het handmatig instellen van pushberichten ga naar de tabblad regels en kies voor Notificatie instelhelp.

## 5. DE CO MELDER MONTEREN

Voordat u de melder monteert lees eerst hoofdstuk "De CO melder plaatsen".

- A** Monteer de montageplaat van de CO melder op een vlak oppervlak en zet die met de meegeleverde schroeven vast.
- B** **1** Plaats de CO melder op de montageplaat.  
**2** Zet de CO melder vast door deze op de montageplaat te draaien en hem te vergrendelen.

## 6. TESTMODUS

Activeer de testmodus van de 9

CO melder om de werking te controleren door op de test-/stopknop te drukken. Het LED lampje knippert 4x snel rood en de CO melder piept 4x. Controleer ook of er een push notificatie wordt ontvangen.

### **CO MELDER OPNIEUW INSTELLEN EN VERBINDINGSMODUS ACTIVEREN**

 **Waarschuwing:** Met deze stap wordt de CO melder van de ICS-2000 of Z1 ZigBee Bridge verwijderd. Als u de CO melder wilt resetten, houdt u de knop in het gat aan de zijkant ongeveer 5 seconden ingedrukt met de meegeleverde pin. Het LED lampje knippert 6 keer groen om aan te geven dat de CO melder is gereset.

### **Verbindingsmodus**

**inschakelen:** Na het resetten van de CO melder kunt u de verbindingmodus activeren door 2 seconden op de knop in het gat aan de zijkant te drukken. Het LED lampje knippert snel groen gedurende 1 minuut om de verbindingmodus aan te geven.


### **DE BATTERIJ VERVANGEN**

- A** Open het batterijvak door de CO melder van de montageplaat te halen.
- B** Verwijder de lege batterij en plaats een nieuwe 3V CR123A-batterij in het vak. Let hierbij op de positieve en negatieve polariteit.
- C** Vergrendel de CO melder weer op de montageplaat.

Test of de batterij juist is geplaatst door de testmodus te activeren. (Zie stap 6).

### **DISCLAIMER**

KlikAanKlikUit kan niet verantwoordelijk of aansprakelijk worden gehouden voor letsel veroorzaakt door een koolmonoxide lekkage.

 Dit product voldoet aan de essentiële eisen en de overige relevante bepalingen van de geldende Europese richtlijnen.



Lever het product indien mogelijk na gebruik in bij een inzamelplaats voor hergebruik. Gooi het product niet weg bij het huishoudafval.

#### **GARANTIE**

- Dit product heeft twee jaar garantie op materiaal- en/of constructiefouten, vanaf de aankoopdatum. Bewaar de aankoopnota, daar deze geldt als enig geldig garantiebewijs.
- Voorkom foutieve handelingen bij gebruik en/of installatie door de gebruiksaanwijzing eerst zorgvuldig te lezen. De garantie vervalt indien er sprake is van onoordeelkundig gebruik of reparatie door u of derden.
- Ga voor garantie terug naar uw aankooppunt. Het defecte product dient vergezeld te zijn van het originele aankoopbewijs.

#### **COPYRIGHT**

Het is verboden om zonder toestemming van KlikAanKlikUit deze handleiding of delen daarvan te reproduceren. Wijzigingen, drukken/of zetfouten voorbehouden.

**EU-verklaring van overeenstemming**

KlikAanKlikUit verklaart hiermee dat de zender, te weten:

model: ZCO-900 Zigbee Koolmonoxide melder  
itemnummer: 70260  
bestemd voor gebruik: binnenshuis

in overeenstemming is met de vereiste CE richtlijnen: ROHS Directive (2011/65/EU), RED Directive (2014/53/EU) en voldoet aan alle technische voorschriften die voor de genoemde producten van toepassing zijn binnen de volgende normen:

EN 300 328	(V2.1.1)
EN 301 489-1	(V2.1.1)
EN 301 489-17	(V3.1.1)
EN 62479	(2010)
EN 62368-1	(2014+A11:2017)
EN 50270	(2015)
EN 50291-1	(2010/A1:2012)
EN 50581	(2012)

Fabrikant / gemachtigde,



H. Donker, Procurement Director

Dordrecht, 20-10-2019

**KLIKAANKLIKUIT**

LAAN VAN BARCELONA 600  
3317DD DORDRECHT  
NEDERLAND  
[www.klikaanklikuit.nl](http://www.klikaanklikuit.nl)



