

ThinkPad® E14 Gen 2 / E15 Gen 2

Setup Guide

Opsætningsvejledning

Asennusopas

Installasjonsinformasjon

Installationshandbok

Lenovo

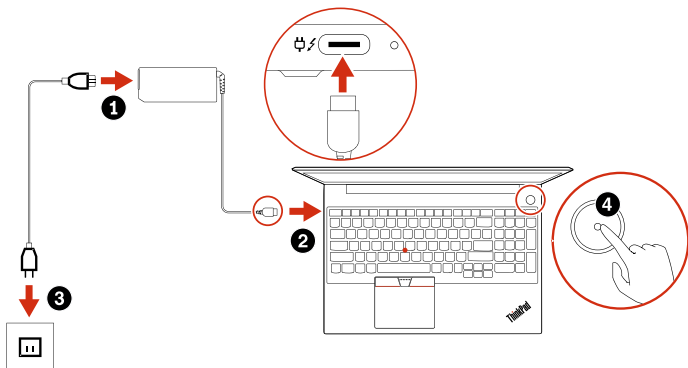
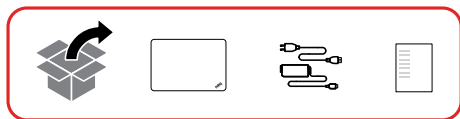
For Barcode Position Only

Printed in China

PN: SP40Y99636

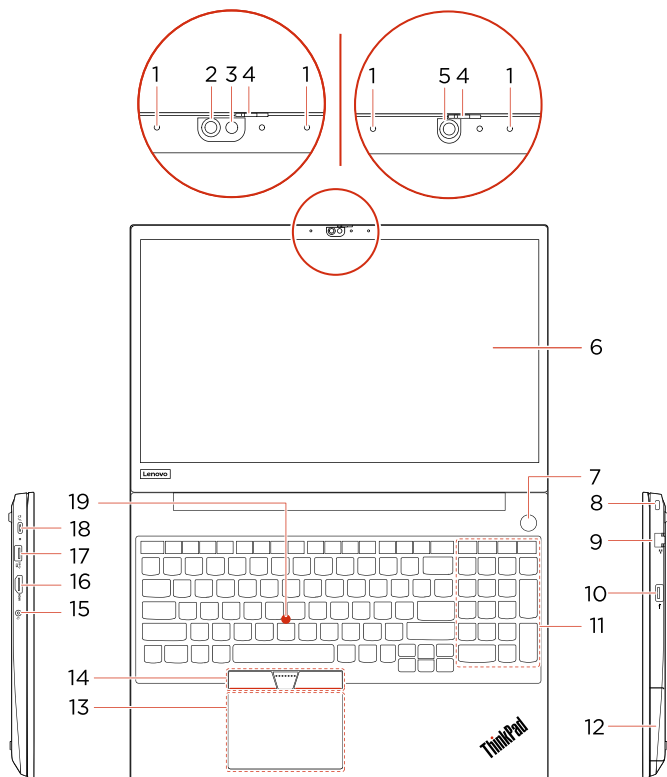
Initial Setup

Startopsætning | Alkuaesennus | Første installasjon | Första konfiguration



Overview

Översikt | Yleiskuvaus | Oversikt | Översikt



- | | |
|--|--|
| 1. Microphones | 11. Numeric keypad (for E15 Gen 2) |
| * 2. Infrared LED | * 12. ThinkPad Integrated Earbuds with Versa Bay (for E15 Gen 2) |
| * 3. Camera with IR function | 13. TrackPad |
| 4. ThinkShutter | 14. TrackPoint® buttons |
| * 5. Camera | 15. Audio connector |
| * 6. Multi-touch screen | 16. HDMI™ connector |
| 7. Power button/power button with fingerprint function | 17. Always on USB 3.2 connector Gen 1 |
| 8. Security-lock slot | 18. Thunderbolt™ 4 connector (USB-C®) |
| 9. Ethernet connector | 19. TrackPoint pointing stick |
| 10. USB 2.0 connector | |

i Read the statement on USB transfer rate in the *User Guide*. Refer to the *Safety and Warranty Guide* for accessing the *User Guide*.

- | | |
|--|---|
| 1. Mikrofoner | 11. Numerisk tastatur (til E15 Gen 2) |
| * 2. Infrarød LED | * 12. ThinkPad Integrated Earbuds med Versa Bay (til E15 Gen 2) |
| * 3. Kamera med IR-funktion | 13. Navigationsplade |
| 4. ThinkShutter | 14. TrackPoint®-klikknapper |
| * 5. Kamera | 15. Lydstik |
| * 6. Multitouch-skærm | 16. HDMI™-stik |
| 7. Tænd/sluk-knap/tænd/sluk-knap med fingeraftryksfunktion | 17. Always On USB 3.2-stik Gen 1 |
| 8. Port til sikkerhedslås | 18. Thunderbolt™ 4-stik (USB-C®) |
| 9. Ethernet-stik | 19. TrackPoint-pegeknop |
| 10. USB 2.0-stik | |

i Læs erklæringen om USB-overførselshastighed i *brugervejledningen*. Se *Sikkerhedsforskrifter og garantioplysninger* for at få adgang til *brugervejledningen*.

- | | |
|---|--|
| 1. Mikrofonit | 11. Numeronäppäimistö (E15 Gen 2) |
| * 2. Infrapuna-LED | * 12. ThinkPad Integrated Earbuds ja Versa Bay (E15 Gen 2) |
| * 3. Kamera infrapunatoiminnolla | 13. Kosketuslevy |
| 4. ThinkShutter | 14. TrackPoint®-painikkeet |
| * 5. Kamera | 15. Ääniliitäntä |
| * 6. Monikosketusnäyttö | 16. HDMI™-liitäntä |
| 7. Virtapainike / virtapainike sormenjälkitoiminnolla | 17. Always On USB 3.2 Gen 1 -liitäntä |
| 8. Turvalukon paikka | 18. Thunderbolt™ 4 -liitäntä (USB-C*) |
| 9. Ethernet-liitäntä | 19. TrackPoint-paikannustappi |
| 10. USB 2.0 -liitäntä | |

i Lue USB-tiedonsiirtonopeutta koskeva lausunto *käyttöoppaasta*. Lisätietoja *käyttöoppaan* avaamisesta on *Turvaohjeet ja takuutiedot* -julkaisussa.

- | | |
|--|---|
| 1. Mikrofoner | 11. Numerisk tastatur (for E15 Gen 2) |
| * 2. Infrarød LED | * 12. ThinkPad Integrated Earbuds med Versa Bay (for E15 Gen 2) |
| * 3. Kamera med IR-funksjon | 13. Pekeplate |
| 4. ThinkShutter | 14. TrackPoint®-knapper |
| * 5. Kamera | 15. Lydkontakt |
| * 6. Flerberøringsskjerm | 16. HDMI™-kontakt |
| 7. På/av-knapp med fingeravtrykkfunksjon | 17. Always On USB 3.2-kontakt Gen 1 |
| 8. Spor til sikkerhetslås | 18. Thunderbolt™ 4-kontakt (USB-C*) |
| 9. Ethernet-kontakt | 19. TrackPoint-pekestikke |
| 10. USB 2.0-kontakt | |

i Les erklæringen om USB-overføringshastighet i *brukerveiledningen*. Se *veiledningen om sikkerhet og garantier* for å få tilgang til *brukerveiledningen*.

- | | |
|---|---|
| 1. Mikrofoner | 11. Siffertangentbord (för E15 Gen 2) |
| * 2. Infraröd LED-indikator | * 12. ThinkPad Integrated Earbuds med Versa Bay (för E15 Gen 2) |
| * 3. Kamera med IR-funktion | 13. Styrplatta |
| 4. ThinkShutter | 14. TrackPoint®-knappar |
| * 5. Kamera | 15. Ljudkontakt |
| * 6. Multitouch-skärm | 16. HDMI™-kontakt |
| 7. Strömbrytare/strömbrytare med fingeravtrycksläsare | 17. Always On USB 3.2-port Gen 1 |
| 8. Säkerhetslåsplats | 18. Thunderbolt™ 4-port (USB-C*) |
| 9. Ethernet-port | 19. TrackPoint-styrpinne |
| 10. USB 2.0-port | |

i Läs meddelandet om USB-överföringshastighet i *Användarhandbok*. Se *Säkerhets- och garantiinformation* för information om hur du kommer åt *Användarhandbok*.

Additional information

Yderligere oplysninger | Lisätietoja | Ytterligere informasjon | Ytterligere information

Specific absorption rate (SAR)

YOUR DEVICE MEETS INTERNATIONAL GUIDELINES FOR EXPOSURE TO RADIO WAVES.

Your device is a radio transmitter and receiver. It is designed not to exceed the limits for exposure to radio waves (radio frequency electromagnetic fields) recommended by international guidelines. The guidelines were developed by an independent scientific organization (ICNIRP) and include a substantial safety margin designed to assure the safety of all persons, regardless of age and health.

The radio wave exposure guidelines use a unit of measurement known as the Specific Absorption Rate, or SAR. Refer to the following for 10g SAR limit and maximum reported SAR values:

10g SAR limit: 2 W/kg (body-worn SAR); 4 W/kg (limb SAR)

For ThinkPad E14 Gen 2: Maximum SAR with 0 mm separation distance: 0.59 W/kg (body-worn SAR); 0.59 W/kg (limb SAR)

For ThinkPad E15 Gen 2: Maximum SAR with 0 mm separation distance: 0.46 W/kg (body-worn SAR); 0.46 W/kg (limb SAR)

Where possible, your radio device should be used on a table, desk or tray, which also assists ventilation. To limit exposure from radio waves, use the device under good radio signal conditions and keep the antennas furthest from your body and that of other people. Refer to the *User Guide* of your product to view the locations of the antennas. Pregnant women should keep the antennas away from their stomach and adolescences away from their lower abdomen. Wearers of electronic implant devices (pacemakers, insulin pumps, neurostimulators, etc.) should maintain a distance greater than 15 centimeters between the radio device and the implant device. Obey all local restrictions when using your device in public areas, such as hospitals, airplanes, or schools.

European Union – compliance with the Radio Equipment Directive

Hereby, Lenovo (Singapore) Pte. Ltd., declares that the radio equipment type ThinkPad E14 Gen 2 / E15 Gen 2 is in compliance with Directive 2014/53/EU.

The full text of the system EU declaration of conformity is available at the following Internet address:

<https://www.lenovo.com/us/en/compliance/eu-doc>

This radio equipment operates with the following frequency bands and maximum radio-frequency power:

Technology	Frequency band [MHz]	Maximum transmit power
WLAN 802.11b/g/n/ax	2400 - 2483.5	< 20 dBm
WLAN 802.11a/n/ac/ax	5150 - 5725	< 23 dBm
WLAN 802.11a/n/ac/ax	5725 - 5875	< 13.98 dBm
Bluetooth BR/EDR/LE	2400 - 2483.5	< 20 dBm

Usage of all the radio devices is limited to indoor in the band 5150 MHz to 5350 MHz (channels 36, 40, 44, 48, 52, 56, 60, 64).

SAR (Specific Absorption Rate)

DIN ENHED OVERHOLDER INTERNATIONALE FORSKRIFTER FOR EKSPONERING FOR RADIOBØLGER.

Din enhed er en radiosender og -modtager. Den er designet til ikke at overskride de grænser for eksponering for radiobølger (elektromagnetiske stråler), som anbefales af internationale forskrifter. Forskrifterne er udarbejdet af en uafhængig videnskabelig organisation (ICNIRP) og indeholder en væsentlig sikkerhedsmargin, der er beregnet til at sørge for sikkerheden for alle personer, uafhængigt af alder og helbredstilstand.

Forskrifterne vedrørende eksponering for radiobølger anvender en måleenhed, der kaldes Specifik absorptionshastighed eller SAR. Nedenfor kan du se oplysninger om 10g SAR-grænsen og de maksimale rapporterede SAR-værdier:

10g SAR-grænse: 2 W/kg (SAR, når enhed bæres på krop); 4 W/kg (SAR, når enhed bæres på arm eller ben)

Til ThinkPad E14 Gen 2: Maksimal SAR med afstand på 0 mm: 0,59 W/kg (SAR, når enhed bæres på krop); 0,59 W/kg (SAR, når enhed bæres på arm eller ben)

Til ThinkPad E15 Gen 2: Maksimal SAR med afstand på 0 mm: 0,46 W/kg (SAR, når enhed bæres på krop); 0,46 W/kg (SAR, når enhed bæres på arm eller ben)

Hvis det er muligt, skal du bruge din radioenhed på et bord, et skrivebord eller en bakke, som også giver bedre ventilation. Hvis du vil begrænse eksponeringen fra radiobølger, skal du bruge enheden på steder, hvor der er et godt radiosignal, og sørge for, at antennerne er længst muligt væk fra din krop og fra andre personers kroppe. Du kan se placeringen af antennerne på dit produkt i *brugervejledningen*. Gravide kvinder skal holde

antennene væk fra maven og unge i puberteten skal holde antennerne væk fra underlivet. Personer med implanterede elektroniske enheder (pacemakere, insulinpumper, neurostimulatorer osv.) skal holde en afstand på mere end 15 centimeter mellem radioenheden og den implanterede enhed. Overhold alle lokale regler og begrænsninger, når du bruger din enhed på offentlige områder, f.eks. hospitaler, fly eller skoler.

EU - overholdelse af Direktivet om radioudstyr

Lenovo (Singapore) Pte. Ltd. erklærer hermed, at radioudstyrstypen ThinkPad E14 Gen 2 / E15 Gen 2 overholder direktiv 2014/53/EU.

Hele teksten til EU's overensstemmelseserklæring findes på følgende internetadresser:

<https://www.lenovo.com/us/en/compliance/eu-doc>

Denne radioudstyr bruger følgende frekvensbånd og maksimal radiofrekvensstrøm:

Teknologi	Frekvensbånd [MHz]	Maksimal overførselsstrøm
WLAN 802.11b/g/n/ax	2400 - 2483,5	< 20 dBm
WLAN 802.11a/n/ac/ax	5150 - 5725	< 23 dBm
WLAN 802.11a/n/ac/ax	5725 - 5875	< 13,98 dBm
Bluetooth BR/EDR/LE	2400 - 2483,5	< 20 dBm

Brugen af alle radioenhederne er begrænset til indendørs brug i frekvensbåndet 5150 MHz til 5350 MHz (kanal 36, 40, 44, 48, 52, 56, 60, 64).

Ominaisabsorptionopeus (SAR)

LAITE TÄYTTÄÄ RADIOAALLOILLE
ALTISTUMISTA KOSKEVAT KANSAINVÄLISET
VAATIMUKSET.

Laitte on radiolähetin ja -vastaanotin. Laitte on suunniteltu niin, ettei se ylitä kansainvälisten vaatimusten asettamia radioaalloille (radiotaajuusille sähkömagneettisille kentille) altistumisen rajoja. Nämä vaatimukset on kehittänyt itsenäinen tiedeorganisaatio (ICNIRP), ja ne sisältävät olennaiset turvallisuustoimenpiteet kaikkien henkilöiden turvallisuuden suojaamiseksi ikään tai terveyteen katsomatta.

Radioaalloille altistumisen vaatimuksissa käytetään mittausuureena SAR (Specific Absorption Rate) -arvoa. Seuraavat tiedot koskevat 10 g SAR-rajoitusta ja suurimpia ilmoitettuja SAR-arvoja:

10 g SAR-rajoitus: 2 W/kg (SAR-suojapuku); 4 W/kg (raajojen SAR)

ThinkPad E14 Gen 2: SAR enintään 0 mm etäisyydellä: 0,59 W/kg (SAR-suojapuku); 0,59 W/kg (raajojen SAR)

ThinkPad E15 Gen 2: SAR enintään 0 mm etäisyydellä: 0,46 W/kg (SAR-suojapuku); 0,46 W/kg (raajojen SAR)

Radiolaitetta on käytettävä mahdollisuuksien mukaan työpöydällä tai sivupöydällä, mikä auttaa myös tuuletuksessa. Käytä laitetta olosuhteissa, joissa on hyvä radiosignaali, ja pidä antennit kaukana itsestäsi ja muista ihmisistä rajoittaaksesi altistumista radioaalloille. Tarkasta antennien sijainnit tuotteesi käyttöoppaasta. Raskaana olevien naisten tulisi pitää antennit kaukana vatsastaan ja nuorten tulisi pitää ne kaukana alavatsastaan. Sähköisten implanttilaitteiden (sydämentahdistimien, insuliinipumppujen, neurostimulaattorien jne.) käyttäjien tulisi pitää radiolaitteen ja implanttilaitteensa välillä vähintään 15 senttimetrin etäisyys. Noudata kaikkia paikallisia rajoituksia, kun käytät laitetta julkisissa tiloissa, kuten sairaaloissa, lentokoneissa tai kouluissa.

Euroopan unioni - radiolaitedirektiivin vaatimustenmukaisuus

Lenovo (Singapore) Pte. Ltd. ilmoittaa täten, että radiolaitetyyppi ThinkPad E14 Gen 2 / E15 Gen 2 on direktiivin 2014/53/EU mukainen.

Lausuma järjestelmän EU-säännöstenmukaisuudesta on saatavilla kokonaisuudessaan seuraavassa Internet-osoitteessa:

<https://www.lenovo.com/us/en/compliance/eu-doc>

Tämä radiolaitte toimii seuraavilla taajuualueilla ja enimmäisradiotaajuusteholla:

Teknologia	Taajuualue [MHz]	Enimmäislähetysteho
WLAN 802.11b/g/n/ax	2 400 - 2 483,5	< 20 dBm
WLAN 802.11a/n/ac/ax	5 150 - 5 725	< 23 dBm
WLAN 802.11a/n/ac/ax	5 725 - 5 875	< 13,98 dBm
Bluetooth BR/EDR/LE	2 400 - 2 483,5	< 20 dBm

Kaikki radiolaitteet on tarkoitettu käytettäväksi sisätiloissa taajuualueella 5 150 - 5 350 MHz (kanavat 36, 40, 44, 48, 52, 56, 60 ja 64).

Spesifikk absorpsjonsrate (SAR)

ENHETEN DIN ER I TRÅD MED INTERNASJONALE RETNINGSLINJER FOR EKSPONERING FOR RADIOBØLGER.

Enheden er en radiosender og -mottaker. Den er laget for ikke å overskride grensene for eksponering for radiobølger (radiofrekvente elektromagnetiske felt) som anbefales i henhold til internasjonale retningslinjer. Retningslinjene ble utviklet av en uavhengig vitenskapelig organisasjon (ICNIRP) og inneholder en vesentlig sikkerhetsmargin for å ivareta sikkerheten til alle personer, uavhengig av alder og helse.

Retningslinjerna för exponering för radiobølger bruker en måleenhet som kalles spesifikk absorpsjonsrate, eller SAR. Se følgende for 10g SAR-grense og maksimale rapporterte SAR-verdier:

10g SAR-grense: 2 W/kg (SAR som bæres på kroppen); 4 W/kg (lem SAR)

For ThinkPad E14 Gen 2: Maksimal SAR med 0 mm separasjonsavstand: 0,59 W/kg (SAR som bæres nær kroppen); 0,59 W/kg (lem SAR)

For ThinkPad E15 Gen 2: Maksimal SAR med 0 mm separasjonsavstand: 0,46 W/kg (SAR som bæres nær kroppen); 0,46 W/kg (lem SAR)

Der det er mulig, skal radioenheten din brukes på et bord, et skrivebord eller et Brett, som også bidrar til ventilasjonen. For å begrense eksponering fra radiobølger, bruk enheten under gode radiosignalforhold og hold antennene lengst mulig fra kroppen din og andre mennesker. Se *brukerveiledningen* for produktet for å se plasseringene til antennene. Gravide bør holde antennene vekk fra magen, og ungdommer bør holde de vekk fra underlivet. Brukere av elektroniske implantater (pacemakere, insulinpumper, nevrostimulatore osv.) bør holde en avstand på mer enn 15 centimeter mellom radioenheten og implantatinnretningen. Følg alle lokale begrensninger når du bruker enheten i offentlige områder, for eksempel sykehus, fly eller skoler.

Den europeiske union – samsvar med direktivet om radioutstyr

Lenovo (Singapore) Pte. Ltd. erklærer herved at radioutstyrstypen ThinkPad E14 Gen 2 / E15 Gen 2 er i samsvar med direktiv 2014/53/EU.

Hele teksten til EUs samsvarserklæring finner du på følgende Internett-adresse:

<https://www.lenovo.com/us/en/compliance/eu-doc>

Denne radioutstyret opererer med følgende frekvensbånd og maksimal radiofrekvensstrøm:

Teknologi	Frekvensbånd [MHz]	Maksimal overføringsstyrke
WLAN 802.11b/g/n/ax	2400 - 2483,5	< 20 dBm
WLAN 802.11a/n/ac/ax	5150 - 5725	< 23 dBm
WLAN 802.11a/n/ac/ax	5725 - 5875	< 13,98 dBm
Bluetooth BR/EDR/LE	2400 - 2483,5	< 20 dBm

Bruk av alt trådløst utstyr er begrenset til innendørs bruk i frekvensbåndet 5150 MHz til 5350 MHz (kanal 36, 40, 44, 48, 52, 56, 60, 64).

Spesifikk absorpsjonsnivå (SAR)

DENNA ENHET UPPFYLLER INTERNATIONELLA RIKTLINJER KRING EKSPONERING FØR RADIOVÅGOR.

Enheten är en radiosändare och -mottagare. Den har utformats för att inte överstiga gränsvärden för strålning (elektromagnetiska radiofrekvensfält) som rekommenderas enligt internationella riktlinjer. Riktlinjerna har tagits fram av den oberoende vetenskapliga organisationen ICNIRP och inbegriper tydliga säkerhetsmarginaler som är avsedda att skydda alla personer oavsett ålder och hälsa.

Riktlinjerna för exponering bygger på måttenheten SAR (Specific Absorption Rate, spesifikk absorpsjonsnivå). Nedan følger SAR-gränsvärden och högsta rapporterade SAR-värden för 10 g:

SAR-gränsvärde för 10 g: 2 W/kg (enheten buren på kroppen), 4 W/kg (enheten buren på arm/ben)

För ThinkPad E14 Gen 2: Högsta SAR-värde med 0 mm avstånd: 0,59 W/kg (enheten buren på kroppen), 0,59 W/kg (enheten buren på arm eller ben)

För ThinkPad E15 Gen 2: Högsta SAR-värde med 0 mm avstånd: 0,46 W/kg (enheten buren på kroppen), 0,46 W/kg (enheten buren på arm eller ben)

Om möjligt ska radioenheten placeras på ett bord eller skrivebord eller på en bricka som bidrar till ventilasjon. För att begrænse exponering för radiovågor ska enheten användas under goda radiosignalförhållanden og antennerna ska plasseres så langt som möjligt från din kropp og från andre personer. Se *Anvænderhandbok* for informasjon om antennernas plassering. Gravida kvinner bør hålla antennerna på avstånd från magen. Tonåringar bør hålla antennerna på avstånd från underlivet. Personer med elektroniske implantat (till exempel pacemaker, insulinpump, nevrostimulatore) bør hålla et avstånd på mer än 15 centimeter mellom radioenheten og implantatet. Følg alle lokale forordninger når du anvænder enheten på offentlige pladser, till exempel sjukhus, flygplan og skoler.

EU – överensstämmelse med direktivet för radioutrustning

Lenovo (Singapore) Pte. Ltd. intygar härmed att radioutrustningstypen ThinkPad E14 Gen 2 / E15 Gen 2 överensstämmer med direktiv 2014/53/EU.

Den fullständiga texten i EU:s deklarasjon om överensstämelse finns tillgänglig på:

<https://www.lenovo.com/us/en/compliance/eu-doc>

Denne radioutrustning utnyttjar følgende frekvensbånd og maximala radiofrekvenseffekt:

Teknik	Frekvensband (MHz)	Maximal sändningseffekt
WLAN 802.11b/g/n/ax	2 400 - 2 483,5	< 20 dBm
WLAN 802.11a/n/ac/ax	5 150 - 5 725	< 23 dBm
WLAN 802.11a/n/ac/ax	5 725 - 5 875	< 13,98 dBm

Teknik	Frekvensband (MHz)	Maximal sändningseffekt
Bluetooth BR/EDR/LE	2 400 - 2 483,5	< 20 dBm

Samtliga trådlösa enheter får bara användas inomhus i frekvensområdet 5 150 - 5 350 MHz (kanal 36, 40, 44, 48, 52, 56, 60, 64).

E-manual

E-vejledning | Sähköinen käyttöopas | Elektronisk håndbok | E-handbok



First Edition (October 2020)

© Copyright Lenovo 2020.

LIMITED AND RESTRICTED RIGHTS NOTICE: If data or software is delivered pursuant to a General Services Administration "GSA" contract, use, reproduction, or disclosure is subject to restrictions set forth in Contract No. GS-35F-05925.

Reduce | Reuse | Recycle



