

GC9920

Ātrās uzsākšanas rokasgrāmata



1

Gludināšana

2

Tvaicēšana

3

Atsvaidzināšana

4

Automātiska Calc-Cleaning funkcija

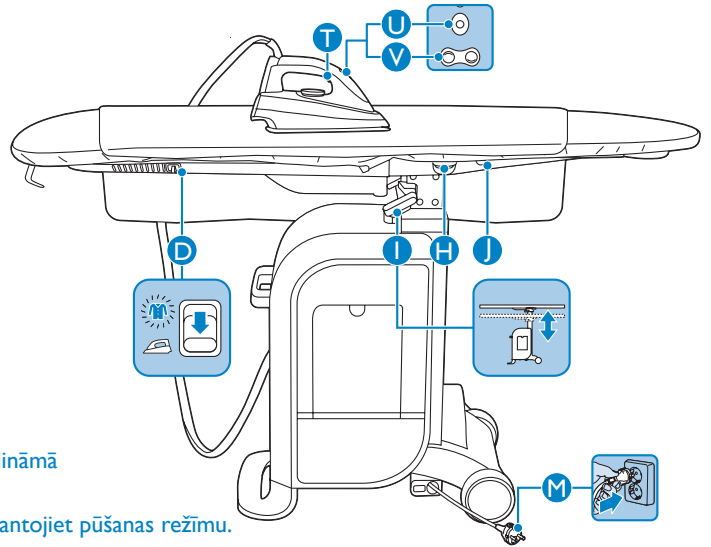
5

Uzglabāšana

PHILIPS

1 Gludināšana

- T** Tvaika padeves poga
- U** Gludekļa barošanas poga ar gaismiņu
- V** Pūšanas/sūkšanas poga
- D** Gaisa atveres slīdslēdzis
- I** Augstuma regulēšanas svira
- H** Gludināmā dēļa atlocīšanas poga
- J** Noslēgšanas siksna
- M** Elektrības kontaktdakša



* Gludināšanas padomi un viltības

- Krekļu gludināšanai, lai ietaupītu laiku un enerģiju, izmantojiet gludināmā dēļa platāko galu.
- Lai izvairītos no spīdīgiem plankumiem un vīļu nospiedumiem, izmantojiet pūšanas režīmu.
- Lai apģērbu uz dēļa saglabātu līdzenu, izmantojiet sūkšanas režīmu.



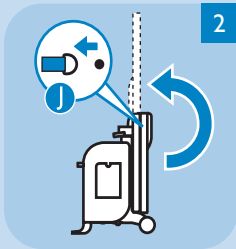
1 Iespraudiet elektrības kontaktdakšu **M** iezemētā elektrotīkla sienas kontaktligzdā. Iedegas barošanas gaismiņa.

Piepildiet ūdens tvertni.



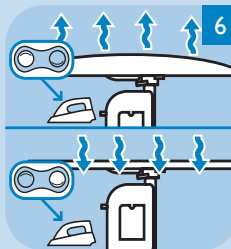
5 Ja vēlaties gludināt ar tvaiku, pagrieziet gludekļa temperatūras regulatoru uz ●● vai augstāku temperatūru un nospiediet tvaika padeves pogu **T**.

Nekad nevērsiet tvaika plūsmu pret cilvēkiem.



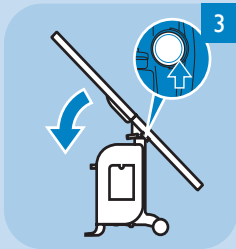
2 Atvienojiet noslēgšanas siksnu **J** un atlociet gludināmo dēli vertikālā pozīcijā.

Uzstādiet abus gaisa atveres slīdslēdzus **D** gludināšanas pozīcijā.



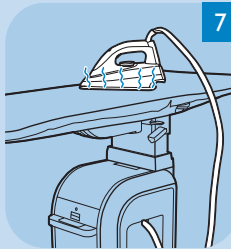
6 Ja vēlaties gludināt pūšanas režīmā, nospiediet pūšanas/sūkšanas pogas noapaļoto pusi.

Ja vēlaties gludināt sūkšanas režīmā, nospiediet pūšanas/sūkšanas pogas dobo pusi.

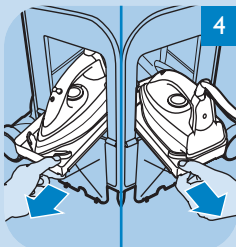


3 Nospiediet gludināmā dēļa atlocīšanas pogu **H** un atlociet gludināmo dēli horizontālā pozīcijā.

Noregulējiet piemērotu gludināmā dēļa augstumu ar augstuma regulēšanas sviru **I**.



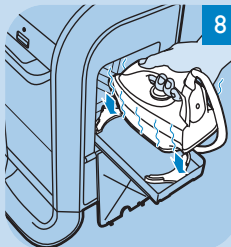
7 Jūs varat gludināšanas laikā droši novietot karstu gludekli uz gludināmā dēļa pārklāja.



4 Izņemiet gludekli no gludekļa nodalījuma labajā vai kreisajā pusē.

Nospiediet gludekļa barošanas pogu **U**, lai ieslēgtu gludekli. Iedegas barošanas gaismiņa.

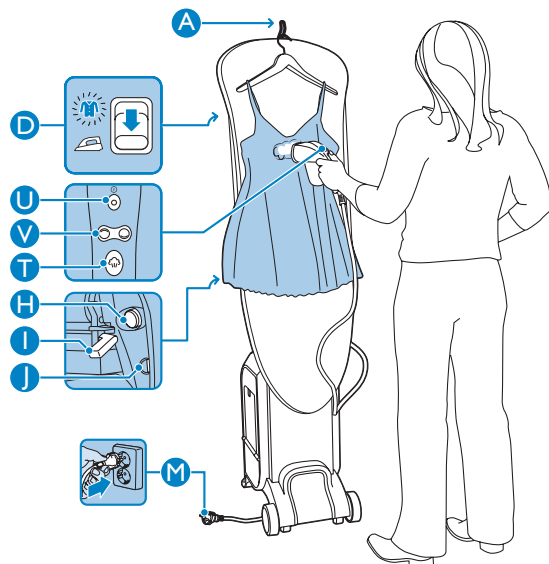
Pēc apm. 2 minūtēm gludeklis ir gatavs lietošanai.



8 Jūs varat uzglabāt karstu gludekli karstuma izturīgajā uzglabāšanas nodalījumā uzreiz pēc gludekļa izslēgšanas.

2 Tvaicēšana

- A** Drēbju pakaramā āķis
- D** Gaisa atveres slīdslēdzis
- U** Tvaika padevēja barošanas poga ar gaismīņu
- V** Pūšanas/sūkšanas poga
- T** Tvaika padeves poga
- H** Gludināmā dēļa atlocīšanas poga
- I** Augstuma regulēšanas svira
- J** Noslēgšanas siksnā
- M** Elektrības kontaktdakša



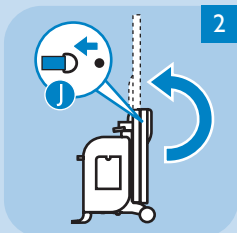
* Tvaicēšanas padomi un viltības

- Tvaika padevējs ir ideāli piemērots visiem delikātajiem audumiem, piemēram, zīdam, vilnai un kašmiram.
- Lai tvaicētu žaketi, novietojiet to tieši uz gludināmā dēļa.
- Lai tvaicētu blūzi vai kleitu, lietojiet drēbju pakaramā āķi **A**.



1 Iespraudiet elektrības kontaktdakšu **M** iezemētā elektrotīkla sienas kontaktligzdā. Iedegas barošanas gaismīņa.

Piepildiet ūdens tvertni.



2 Atvienojiet noslēgšanas siksnu **J** un atlociet gludināmo dēli vertikālā pozīcijā.

Uzstādiet abus gaisa atveres slīdslēdžus **D** gludināšanas pozīcijā.



3 Izņemiet tvaika padevēju no tvaika padevēja nodaļuma.

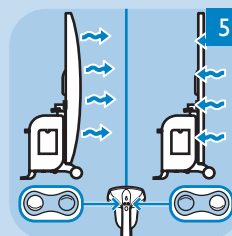
Nospiediet tvaika padevēja barošanas pogu **U**, lai ieslēgtu to. Iedegas barošanas gaismīņa.

Pēc apm. 2 minūtēm tvaika padevējs ir gatavs lietošanai.

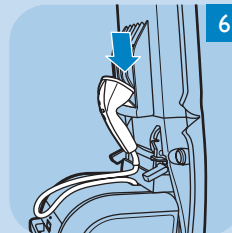


4 Nospiediet tvaika padeves taustiņu **T**.

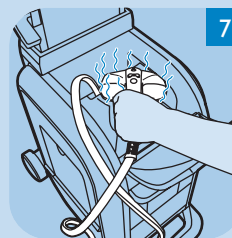
Nekad nevērsiet tvaika plūsmu pret cilvēkiem.



5 Ja vēlaties tvaicēt apģērbu pūšanas režīmā, nospiediet pūšanas/sūkšanas pogas noapaļoto pusi. Ja vēlaties tvaicēt apģērbu sūkšanas režīmā, nospiediet pūšanas/sūkšanas pogas dobo pusi.



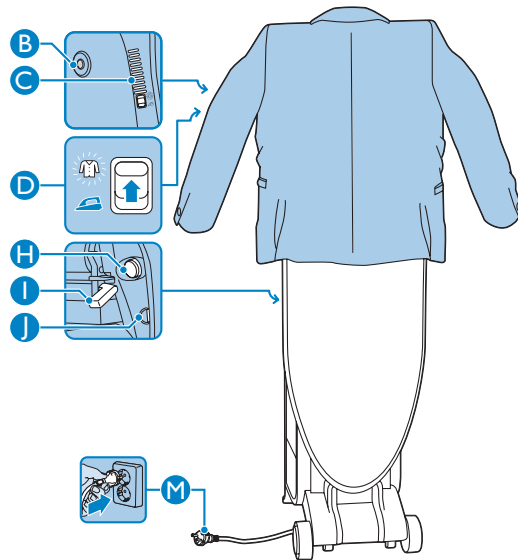
6 Jūs varat vienkārši pakārt tvaika padevēju un gludināmā dēļa roktura **G**, ja nepieciešams.



7 Jūs varat uzglabāt karstu tvaika padevēju karstuma izturīgajā uzglabāšanas nodaļumā uzreiz pēc tvaika padevēja izslēgšanas.

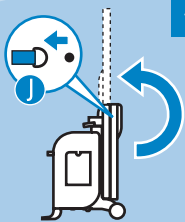
3 Atsvaidzināšana

- B Atsvaidzināšanas poga
- C Gaisa atvere
- D Gaisa atveres slīdslēdzis
- H Gludināmā dēļa atlocīšanas poga
- I Augstuma regulēšanas svira
- J Noslēgšanas siksnas
- M Elektrības kontaktdakša

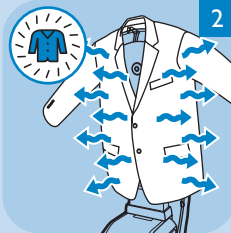


* Atsvaidzināšanas padomi un viltības

- Ideāli piemērota ēdiena smaržu vai cigarešu dūmu likvidēšanai no žaketēm, mēteļiem un džemperiem.
- Kombinējiet atsvaidzināšanas režīmu ar tvaicēšanas režīmu, lai vienlaicīgi atsvaidzinātu apģērbus un izgludināt krokas.

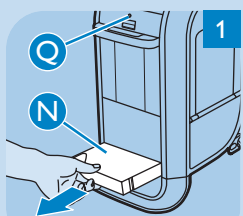


- 1 Iespraudiet elektrības kontaktdakšu **M** iezemētā elektrotīkla sienas kontaktligzdā. Iedegas barošanas gaismiņa. Atvienojiet noslēgšanas siksnu **J** un atlociet gludināmo dēli vertikālā pozīcijā. Uzstādiet abus gaisa atveres slīdslēdzus **D** atsvaidzināšanas pozīcijā.



- 2 Nospiediet atsvaidzināšanas pogu **B** gludināmā dēļa aizmugurē. Ierīce sāk jūsu apģērba atsvaidzināšanu. Šis process aizņem 10 minūtes un beidzas automātiski.

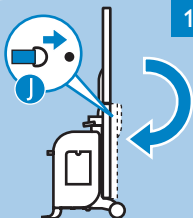
4 Automātiska Calc-Cleaning funkcija



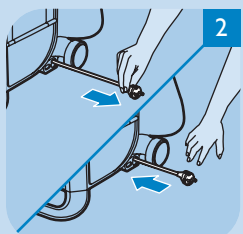
- 1 Šī ierīce ir aprīkota ar automātisku Calc-Cleaning sistēmu. Kad barošanas gaismiņa **C** mirgo, Calc-Cleaning sistēma ir aktīva. Uzgaidiet **3 minūtes**, kamēr ierīce veic Calc-Cleaning procesu. Šī procesa laikā jūs nevarat lietot ierīci.

Kad barošanas gaismiņa **C** pārstāj mirgot un sāk mirgot skalošanas nodaļums, iztukšojiet skalošanas nodaļumu **N** un ievietojiet to atpakaļ. Calc-Cleaning process tagad ir beidzies un jūs varat izmantot ierīci.

5 Uzglabāšana



- 1 Salociet gludināmo dēli uzglabāšanas pozīcijā un nostipriniet to ar noslēgšanas siksnu.



- 2 Lai glabātu vadu, pavelciet to nedaudz uz savu pusi un tad atlaidiet. Vads automātiski satīsies.



- 3 Tagad jūs varat viegli pārvietot ierīci velkot to aiz gludināmā dēļa roktura.

Visbiežāk uzdotie jautājumi

Šajā nodaļā ir iekļauti visbiežāk uzdotie jautājumi par ierīci. Ja nevarat atrast atbildi uz savu jautājumu, lūdzu, sazinieties ar savas valsts Philips Pakalpojumu centru.

Jautājums	Atbilde
Kāpēc ierīce nestrādā?	Varētu būt savienojuma problēma. Pārbaudiet elektrības vadu, kontaktdakšu un sienas kontaktligzdu.
Kāpēc gludeklis/tvaika padevējs neuzkarst?	Gludeklis/tvaika padevējs, iespējams, nav ieslēgts. Izņemiet gludekli/tvaika padevēju no uzglabāšanas nodaļuma un vienu reizi uz gludekļa/tvaika padevēja nospiediet ieslēgšanas/izslēgšanas pogu. Iespējams, notiek Calc-Cleaning process vai skalošanas nodaļums ir pilns. Uzgaidiet, līdz Calc-Cleaning process beidzās. Calc-Cleaning procesa laikā barošanas gaisma mirgo 3 minūtes. Pēc Calc-Cleaning procesa beigām sāk mirgot skalošanas nodaļuma gaisma un atskan pāris pikstieni. Iztukšojiet skalošanas nodaļumu un ievietojiet to atpakaļ. Tad ieslēdziet gludekli/tvaika padevēju.
Kāpēc gludeklis/tvaika padevējs izslēdzas?	Iespējams, aktivizēta automātiskā izslēgšanās funkcija. Ierīce automātiski izslēdzas, kad tvaika padeves taustiņš uz gludekļa/tvaika padevēja netiek izmantots 5 minūtes. Lai atslēgtu automātisko izslēgšanās funkciju, vienu reizi nospiediet ieslēgšanas/izslēgšanas pogu uz gludekļa/tvaika padevēja. Uzgaidiet, līdz gaisma uz gludekļa/tvaika padevēja beidz mirgot un nepārtraukti deg.
Kāpēc izslēdzas atsvaidzināšanas režīms?	Atsvaidzināšanas režīms darbojas 10 minūtes un tad automātiski izslēdzas. Nospiediet atsvaidzināšanas pogu, lai vēlreiz ieslēgtu atsvaidzināšanas režīmu.
Kāpēc gludeklis/tvaika padevējs neizdala tvaiku?	Iespējams, ūdens tvertne nav pietiekami daudz ūdens vai ūdens tvertne nav pareizi ievietota ūdens tvertnes nodaļumā. Uzpildiet ūdens tvertni un ievietojiet to pareizi atpakaļ ūdens tvertnes nodaļumā. Iespējams, ierīce nav pietiekami uzkaršusi tvaicēšanai. Uzkaršana aizņem divas minūtes. Uzgaidiet, kamēr gaisma uz gludekļa/tvaika padevēja beidz mirgot un nepārtraukti deg. Tad nospiediet tvaika padeves slēdzi, lai sāktu tvaicēšanu. Iespējams, neesat nospiedis tvaika padeves taustiņu. Nospiediet tvaika padeves taustiņu uz gludekļa/tvaika padevēja roktura, lai sāktu tvaicēšanu.
Kāpēc ierīce rada troksni?	Kad jūs dzirdat neregulāru troksni, ūdens tiek neregulāri sūkņēts no ūdens tvertnes boilerī. Ja troksnis turpinās ilgu laiku vai kļūst ļoti skaļš, vispirms pārbaudiet, vai ūdens tvertne ir pareizi ievietota ierīcē. Ja tā ir noticis, bet troksnis nepazūd, izslēdziet ierīci un sazinieties ar Philips Klientu apkalpošanas centru vai savu Philips produkcijas izplatītāju. Ierīce ir aprīkota ar izgaismotu ventilatoru, kas lietošanas laikā nepārtraukti darbojas. Ventilators uzlabo ierīces veiktspēju un to nevar izslēgt.
Kāpēc gaisa plūsma ir nepietiekama?	Iespējams, gaisa atveres slīdslēdži ir nepareizā pozīcijā. Gludināšanas un tvaicēšanas režīmā gaisa atverēm ir jābūt noslēgtām, iestatot abus gaisa atveres slīdslēdžus gludināšanas pozīcijā. Ir normāli, ja pēc gaisa atveru noslēgšanas, no tām izplūst nedaudz gaisa; tas neietekmē ierīces darbību. Atsvaidzināšanas režīmā gaisa atverēm jābūt atvērtām iestatot abus gaisa atveru slīdslēdžus atsvaidzināšanas pozīcijā.
Kāpēc uz gludināmā dēļa ir ūdens pilieni/slapji plankumi?	Ja gludināmo dēli lieto ilgstošu laiku posmu, pārāk daudz tvaika kondensējas gludināmā dēļa iekšienē, kas rada mitrus plankumus uz pārklāja. Pēc lietošanas kādu laiku atstājiet gludināmo dēli atlocītā stāvoklī, lai tas nožūst. Pārmaiņus nospiediet atsvaidzināšanas pogu un ļaujiet ventilatoram darboties, līdz ierīce automātiski izslēdzas pēc 10 minūtēm. Tad atvienojiet to no elektrotilkla un novietojiet glabāšanā.
Kāpēc no gludekļa/tvaika padevēja izdalās ūdens pilītes?	Gludekļa/tvaika padevēja pievadšļūtenē uzkrājas ūdens. Tas nozīmē, ka ūdens pilītes izdalās no gludekļa/tvaika padevēja pirmo tvaicēšanas seansa sekunžu laikā gludināšanas/tvaicēšanas sākumā un pēc seansa pārtraukuma. Gludekļa temperatūras režīms ir pārāk zems. Pagrieziet gludekļa temperatūras regulatoru uz divu punktiņu atzīmi vai augstāk.
Kāpēc gaisma uz gludekļa/tvaika padevēja mirgo?	Gludeklis/tvaika padevējs vēl nav gatavs lietošanai; boileris vēl joprojām uzkarst. Uzgaidiet 2 minūtes, līdz gaisma beidz mirgot un nepārtraukti deg. Tad uz gludekļa/tvaika padevēja nospiediet tvaika padeves pogu, lai sāktu tvaicēšanu.
Kāpēc ūdens tvertnes gaisma mirgo?	Ūdens tvertne ir tukša vai nav pareizi ievietota. Šādā gadījumā ūdens tvertnes gaisma mirgo, ierīce pikst un gludeklis/tvaika padevējs nerada tvaiku, kad nospiesta tvaika padeves poga. Uzpildiet ūdens tvertni un pareizi to ievietojiet stingri iespiežot ūdens tvertnes nodaļumā.
Kāpēc ierīces barošanas gaisma mirgo?	Barošanas gaisma mirgo Calc-Cleaning procesa laikā, kurš tiek automātiski veikts reizi vairāku gludināšanas sesiju laikā. Calc-Cleaning process ir radīts, lai uzturētu ierīci tīru no katlakmens. Uzgaidiet, kamēr Calc-Cleaning process ir beidzies (kad skalošanas tvertnes gaisma mirgo un ierīce pikst), iztukšojiet skalošanas tvertni un ievietojiet to atpakaļ. Tad ieslēdziet gludekli/tvaika padevēju.
Kāpēc skalošanas tvertnes gaisma mirgo un ierīce pikst?	Kad Calc-Cleaning process ir beidzies, skalošanas tvertnes gaisma sāk mirgot un ierīce pikst. Iztukšojiet skalošanas tvertni un ievietojiet to atpakaļ pirms gludekļa/tvaika padevēja ieslēgšanas.
Kāpēc no gludekļa/tvaika padevēja izdalās dūmi?	Lietojiet ierīci pirmo reizi no gludekļa/tvaika padevēja var izdalīties dūmi, jo dažas ierīces daļas ir nedaudz ieeļļotas. Šī dūmošana ir normāla un pēc īsa brīža pazūd.
Kādam mērķim paredzēts pūšanas režīms?	Lietojot pūšanas režīmu, apģērbs atrodas uz gaisa spilvena. Tas pasargā no spīdīgiem plankumiem un vīļu nospiedumiem.
Kādam mērķim paredzēts sūkšanas režīms?	Lietojot sūkšanas režīmu, apģērbs uz gludināmā dēļa tiek saglabāts līdzeni un bez krokām. Tas nodrošina gludināšanu bez krokām.

Svarīgi

Pirms ierīces lietošanas uzmanīgi izlasiet šo lietošanas pamācību un saglabājiet to, lai vajadzības gadījumā varētu ieskatīties tajā arī turpmāk.

Briesmas

- Nekad neiegremdējiet gludekli, tvaika padevēju vai ierīci ūdenī.

Brīdinājums

- Pirms ierīces pievienošanas elektrotīklam pārbaudiet, vai uz tās norādītais spriegums atbilst elektrotīkla spriegumam jūsu mājā.
- Nelietojiet ierīci, ja tās elektrības vadam, kontaktdakšai, pievadšļūtenēm vai pašai ierīcei ir redzami bojājumi, kā arī, ja ierīce ir kritusi zemē vai tai ir sūce.
- Lai izvairītos no briesmām, bojāta elektrības vada vai ierīces pievadšļūtenju nomaiņu drīkst veikt tikai Philips, pilnvarots Philips servisa centrs vai līdzīgi kvalificēts personāls.
- Nekad neatstājiet ierīci bez uzraudzības, kad tā ir pieslēgta elektrotīklam.
- Šo ierīci nevar izmantot personas (tai skaitā bērni) ar fiziskiem, maņu vai garīgiem traucējumiem vai ar nepietiekamu pieredzi un zināšanām, kamēr par viņu drošību atbildīgā persona nav īpaši viņus apmācījusi izmantot šo ierīci.
- Jānodrošina, lai ar ierīci nevarētu rotaļāties mazi bērni.
- Nekad neļaujiet elektrības vadam un pievadšļūtenēm saskarties ar karstu gludekļa gludināšanas virsmu.
- Ja izmantošanas laikā no skalošanas nodalījuma izplūst tvaiks, izslēdziet ierīci uz sazinieties ar Philips pilnvarotu apkopes centru.

Ievērojamai

- Pievienojiet ierīci tikai iezemētai elektrotīkla sienas kontaktozetei.
- Regulāri pārbaudiet, vai elektrības vadam un pievadšļūtenēm nav kādi bojājumi.
- Nekad nenoņemiet gludināmā deļa pārklāju gludināšanas laikā vai uzreiz pēc tās. Pirms pārklāja noņemšanas vienmēr ļaujiet ierīcei pietiekami atdzist.
- Gludekļa gludināšanas virsma var kļūt ārkārtīgi karsta, un pieskaršanās tai var izsaukt apdegumus.
- Kad esat beiguši gludināšanu/tvaicēšanu, to tīrot vai atstājot ierīci bez uzraudzības pat uz īsu laiku, atvienojiet gludekli no elektrotīkla.

- Nepārvietojiet ierīci, ja tā darbojas.
- Nelietojiet ierīci ļoti mitriem audumiem.
- Vienmēr novietojiet un lietojiet ierīci uz stabilas, līdzenas un horizontālas virsmas.
- Uzreiz pēc ierīces lietošanas, neapklājiet to ar audumu, palagu vai jebkādu citu pārklāju.
- Vienmēr pārnēsājiet ierīci uzglabāšanas stāvoklī ar salocītu gludināmo dēli un pareizi nostiprinātu noslēgšanas siksnu.
- Ierīce ir paredzēta tikai mājas lietošanai. Nepakļaujiet ierīci atmosfēriskai iedarbībai (piem., lietus, saule, sals).

Type of water to be used

- Nelejiet ūdens tvertnē smaržas, etiķi, cieti, katlakmens attīrīšanas līdzekļus, gludināšanas šķidrums vai citas ķīmiskas vielas.
- Jūs varat izmantot parastu krāna ūdeni. Ja apvidū, kur dzīvojat, ūdens ir ļoti ciets, ieteicams sajaukt to ar tādu pašu daudzumu destilēta ūdens vai izmantot tikai destilētu ūdeni.

Vides aizsardzība



Pēc ierīces kalpošanas laika beigām, neizmetiet to kopā ar sadzīves atkritumiem, bet nododiet to oficiālā savākšanas punktā pārstrādei. Tādā veidā jūs palīdzēsiet saudzēt apkārtējo vidi.

Elektromagnētiskie Lauki (EMF)


Šī Philips ierīce atbilst visiem standartiem saistībā ar elektromagnētiskiem laukiem (EMF). Ja rīkojaties atbilstoši un saskaņā ar instrukcijām šajā rokasgrāmātā, ierīce ir droši izmantojama saskaņā ar mūsdienās pieejamajiem zinātniskiem datiem.

Garantija un apkalpošana

Ja ir nepieciešams serviss vai palīdzība, vai informācija, lūdzu, izmantojiet Philips tīmekļa vietni www.philips.com vai sazinieties ar Philips Patērētāju apkalpošanas centru savā valstī (tā tālruna numurs atrodams pasaules garantijas brošūrā). Ja jūsu valstī nav Patērētāju apkalpošanas centra, lūdziet palīdzību vietējam Philips preču tirgotājiem.



www.philips.com

 100% recycled paper
100% papier recyclé

4239.000.6933.1