


# צג 38 Dell - U3821DW


Dell Display Manager

מדריך למשתמש



דגם: U3821DW  
דגם רגולטורי: U3821DWb

 הערה: הערה מתווה מידע חשוב שסייע לך להשתמש במחשב שלך בצורה טובה יותר.

 זהירות: זהירות מתווה אפשרות של נזק לחומרה או לאובדן נתונים אם לא ממלאים אחר ההוראות.

 אזהרה: אזהרה מתווה אפשרות של נזק לרכוש, פגיעה גופנית או מוות.

זכויות יוצרים © Dell Inc. 2021 או חברות הבת שלה. כל הזכויות שמורות. Dell, EMC, וסימנים רשומים אחרים הם סימנים רשומים של Dell Inc. או של חברות הבת שלה. סימנים רשומים אחרים עשויים להיות סימנים מסחריים של הבעלים שלהם בהתאמה.

01 - 2021

Rev. A00

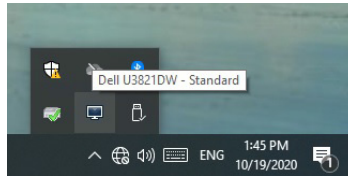
# תוכן העניינים

4	סקירה
5	שימוש בתיבת הדו-שיח של הגדרות מהירות
6	הגדרת פונקציות תצוגה בסיסיות
7	הקצאת מצבים מוגדרים מראש לאפליקציות
8	ארגון חלונות עם סידור בקלות
10	ניהול סוגי קלט וידאו מרובים
15	אחזור מיקומי אפליקציות
16	צירוף DDM לחלונות פעילים (רק ב-Windows 10)
17	החלת תכונות לחיסכון בחשמל
17	מקשי קיצור אחרים
18	פתרון בעיות



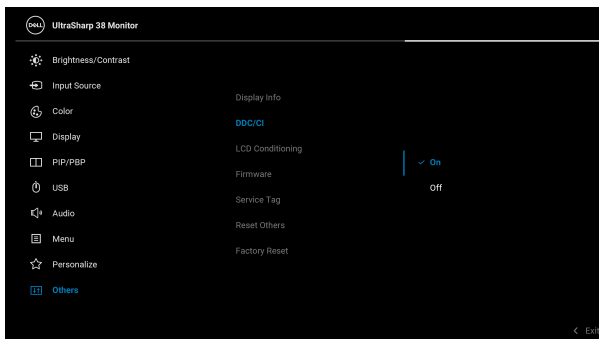
# סקירה

Dell Display Manager (DDM) היא אפליקציה של Microsoft Windows, המשמשת לניהול צג או קבוצת צגים. אפליקציה זו מאפשרת לכוון באופן ידני את התמונה המוצגת, להחיל הגדרות אוטומטיות, להגדיר את מצב החיסכון באנרגיה, לסדר את החלונות שעל שולחן העבודה, לטובב את התמונה ותכונות נוספות בצגים נבחרים של Dell. לאחר ההתקנה, האפליקציה Dell Display Manager מופעלת בכל פעם עם מערכת ההפעלה, והסמל שלה מופיע במגש ההודעות. למידע זמין על הצגים שמחוברים למערכת, יש לרחר עם סמן העכבר מעל לסמל האפליקציה שבמגש ההודעות.



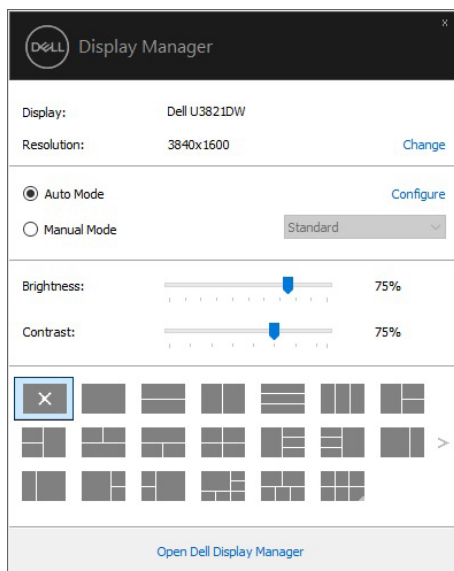
לחלופין, ניתן להפעיל DDM על ידי לחיצה ימנית על רקע שולחן העבודה כדי לבחור Dell Display Manager מתפריט שולחן העבודה.

**הערה:** האפליקציה Dell Display Manager משתמשת בערוץ CI/DDC כדי לתקשר עם הצג. נא לוודא שערוץ CI/DDC מאופשר בתפריט כפי שמוצג להלן.



# שימוש בתיבת הדו-שיח של הגדרות מהירות

לחיצה על סמל מגש ההודעות של Dell Display Manager תפתח את תיבת הדו-שיח **הגדרות מהירות**. כשמחובר למחשב יותר מצג נתמך אחד של Dell, ניתן לבחור צג יעד ספציפי באמצעות התפריט. תיבת הדו-שיח **הגדרות מהירות** מאפשרת לך לכוון בקלות את הבהירות, ניגודיות, רזולוציה, פריסת חלון, וכו'. באפשרותך לבחור **Manual Mode** "מצב ידני" או **Auto Mode** "מצב אוטומטי", וניתן יהיה לשנות את רזולוציית המסך.



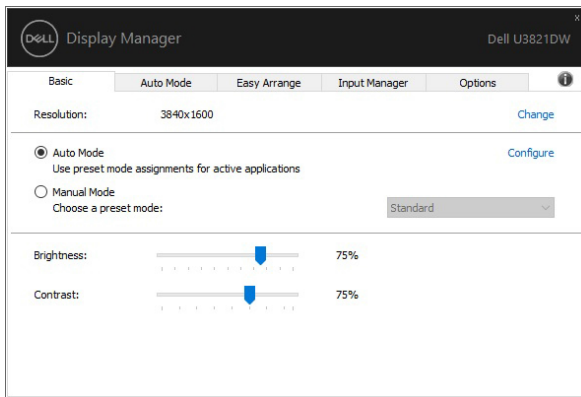
תיבת הדו-שיח של **הגדרות מהירות** מאפשרת גם לספק גישה לממשק המשתמש המתקדם של Dell Display Manager המשמש לכוון פונקציות בסיסיות, להגדיר למצב אוטומטי ולגשת לתכונות אחרות.



תיאור	פונקציה	תכונה
<ul style="list-style-type: none"> <li>D+Shift+Ctrl</li> <li>ניתן להשתמש במקש Page Down/Page Up או לחוץ על "&lt;" כדי לדפדף בכל הפריסות של <b>Easy Arrange "סידור קל"</b>.</li> </ul>	<ul style="list-style-type: none"> <li>מקש מהיר להפעלת DDM UI</li> </ul>	גישת DDM מהירה
<ul style="list-style-type: none"> <li>בתיבה הנפתחת לבחירת צג, יופיע הסמל של Dell על הצג הנבחר.</li> <li>יש לבצע בדיקה עצמית לצג.</li> <li>נדרשת העברת DDM UI חצג שיישילט.</li> <li>יש לחוץ על D+Shift+Ctrl כדי להציג את miniUI שמתחת לסמן העכבר.</li> </ul>	<ul style="list-style-type: none"> <li>שליטה בצג יחיד בהתקנה מרובת צגים</li> </ul>	

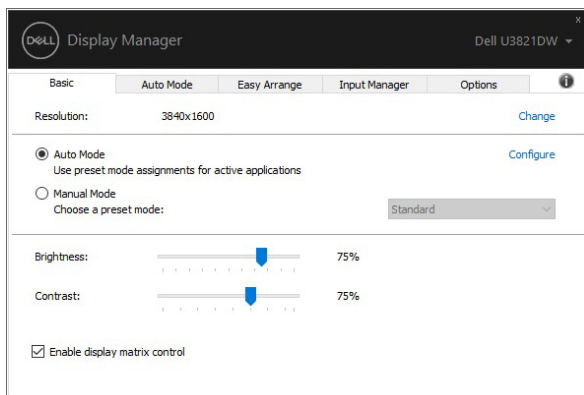
## הגדרת פונקציות תצוגה בסיסיות

יש לבחור **Manual Mode "מצב ידני"** כדי לאפשר לך לבחור באופן ידני מצב מוגדר מראש, או לבחור **Auto Mode "מצב אוטומטי"** שמחיל מצב מוגדר מראש על סמך האפליקציה הפעילה. הודעה המופיעה על המסך ומציגה את ה-המצב המוגדר מראש הנוכחי כאשר מבוצע בו שינוי. ניתן לכוון ישירות את ה-**Brightness "בהירות"** וה-**Contrast "הניגודיות"** הנבחרות של הצג מהכרטיסייה **Basic "בסיסית"**.



הערה: כשמחברים צגים מרובים של Dell, יש לבחור **"Enable display matrix control" (אפשר בקרת מטריצת תצוגה)** כדי להחיל פקדים מוגדרים מראש של בהירות, ניגודיות וצבע על כל הצגים.





## הקצאת מצבים מוגדרים מראש לאפליקציות

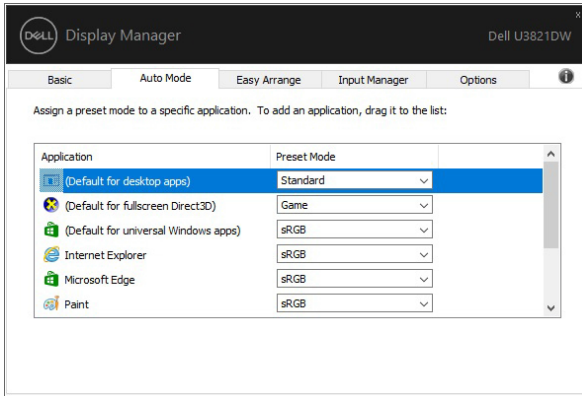
הכרטיסייה **Auto Mode** "מצב אוטומטי" מאפשרת לך לקשר **Preset Mode** "מצב מוגדר מראש" ספציפי עם אפליקציה ספציפית, ולהחיל אותו אוטומטית. כאשר מאפשר **Auto Mode** "מצב אוטומטי", **Dell Display Manager** יחליף אוטומטית ל-**Preset Mode** "מצב מוגדר מראש" התואם, כאשר האפליקציה המקושרת מופעלת. יתכן שה **Preset Mode** "המצב המוגדר מראש" שהוקצה לאפליקציה מסוימת יהיה זהה עבור כל אחד מהצגים המחוברים או עשוי להיות שונה מצג לצג.

האפליקציה **Dell Display Manager** מוגדרת מראש לעבודה עם אפליקציות פופולריות רבות. להוספת אפליקציה חדשה לרשימת ההקצאות, יש לגרור את האפליקציה משולחן העבודה, התפריט ההתחלה של מערכת ההפעלה **Windows** או מכל מיקום אחר ולשחרר אותה לרשימה הנוכחית.

**הערה:** אין תמיכה בהקצאות **Preset Mode** "מצב מוגדר מראש" לקובצי אצוה, קובצי **Script**, מטענים וקבצים שאינם קובצי הפעלה כגון קובצי ארכיון **ZIP** או קבצים ארוזים. 

באפשרותך גם לקבוע תצורה למצב המוגדר מראש עבור **Game** "משחק" שתשמש בכל פעם שאפליקציית **Direct3D** פועלת במצב מסך מלא. כדי למנוע מאפליקציה מלהשתמש במצב הפעלה, יש להקצות לה מצב מוגדר מראש אחר.

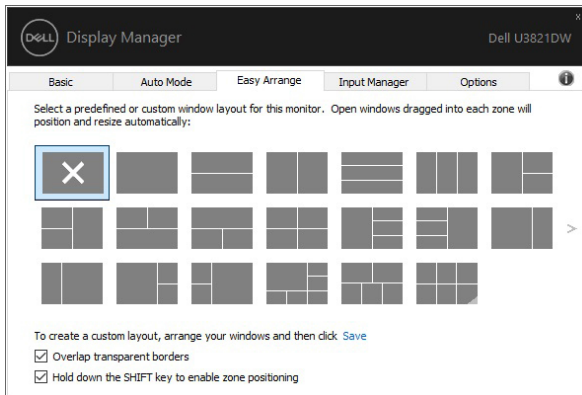




## ארגון חלונות עם סידור בקלות

**Easy Arrange "סידור בקלות"** עוזר לך לארגן בקלות את חלונות האפליקציה שלך בשולחן העבודה. יש לבחור תחילה בדפוס פריסה מוגדר מראש שמתאים לעבודתך, ולאחר מכן צריך פשוט לגרור את חלונות האפליקציה לאזורים המוגדרים. יש לחוץ על "<" או להשתמש בלחצן Page Down/Page Up כדי למצוא פריסות נוספות.

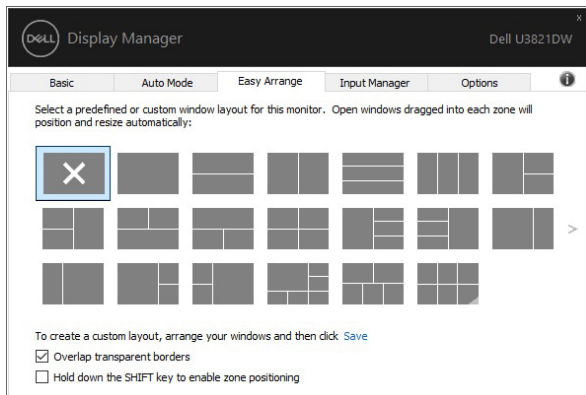
כדי ליצור פריסה מותאמת אישית, יש לבצע לחיצה ימנית על התמונה הממוזערת עם משולש זעיר בפינה הימנית התחתונה, לסדר את מספרי השורות והעמודות בחלון הפתוח, ולאחר מכן לחוץ על **OK "אישור"** כדי להגדיר את הסידור המועדף.



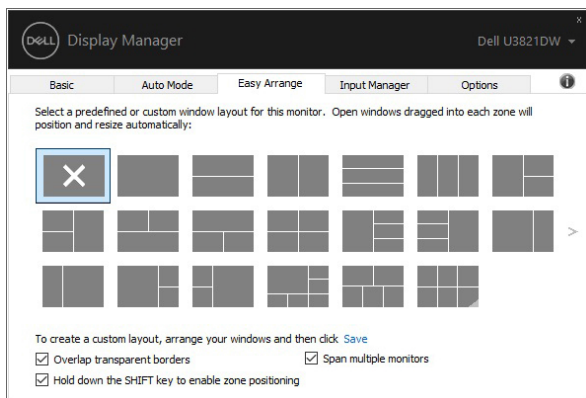


ב-Windows 10, אפשר להחיל פריסת חלונות שונה לכל אחד משולחנות העבודה הוירטואליים.

אם תכונת הקיבוע של Windows משמשת אותך לעתים קרובות, אפשר לבחור **"Hold down the SHIFT key to enable zone positioning"** (יש ללחוץ לחיצה ממושכת על הלחצן SHIFT כדי לאפשר מיקום אזור). זה נותן עדיפות קיבוע של Windows על פני **Easy Arrange "סידור בקלות"**. לאחר מכן, יש ללחוץ על הלחצן Shift כדי להשתמש במיקום **Easy Arrange "סידור בקלות"**.



אם נעשה שימוש בצגים מרובים במערך או מטריצה, אפשר להחיל את מערך **Easy Arrange "סידור בקלות"** בכל הצגים כשולחן עבודה אחד. יש לבחור **"Span multiple monitors"** (פריסת צגים מרובים) כדי לאפשר תכונה זו. יש ליישר כראוי את הצגים כדי שזה יהיה יעיל.



קיימות דרכים מתקדמות נוספות לשימוש בתכונה **Easy Arrange "סידור בקלות"**. כדאי לעיין בטבלה להלן.

תכונה	פונקציה	תיאור
<b>Easy Arrange "סידור בקלות"</b> משופר	פריסות מותאמות אישית	<ul style="list-style-type: none"> <li>שמירה ומתן שם ל-5 דפוסי <b>Easy Arrange "סידור בקלות"</b> מותאמים אישית.</li> <li>קביעת תצורת דפוסי x*y.</li> </ul>
	5 פריסות MRU (בוצע שימוש לאחרונה)	<ul style="list-style-type: none"> <li>יש ללחוץ על Ctrl+Shift+Home כדי לעבור בין 5 פריסות MRU האחרונות.</li> </ul>
	שינוי בזריזות של גודל מחיצה	<ul style="list-style-type: none"> <li>יש לבצע לחיצה ממושכת על Ctrl בעת שינוי הגודל של פריסת <b>Easy Arrange "סידור בקלות"</b> כדי לכווץ את הגודל ומספרי תאים בפריסה.</li> <li>דפוס <b>Easy Arrange "סידור בקלות"</b> שנוצר לאחרונה נשמר במיקום הסמל <b>Easy Arrange "סידור בקלות"</b>.</li> <li>יש לבצע לחיצה ממושכת על Ctrl בעת לחיצה על הסמל של שינוי פריסה כדי לאחזר אותה לפריסת ברירת המחדל.</li> </ul>
	פריסות <b>Easy Arrange "סידור בקלות"</b> למצב תצוגה לאורך	<ul style="list-style-type: none"> <li>סמלי מצב תצוגה לאורך <b>Easy Arrange "סידור בקלות"</b> מוצגים כשמסובבים את הצג.</li> </ul>

 הערה: נדרש לחלק מהאפליקציות רזולוציה יעילה מינימלית לחלון שלהן. יתכן שהאפליקציה לא תתאים לאזור **Easy Arrange "סידור בקלות"** אם האזור קטן יותר מגודל החלון הנדרש.

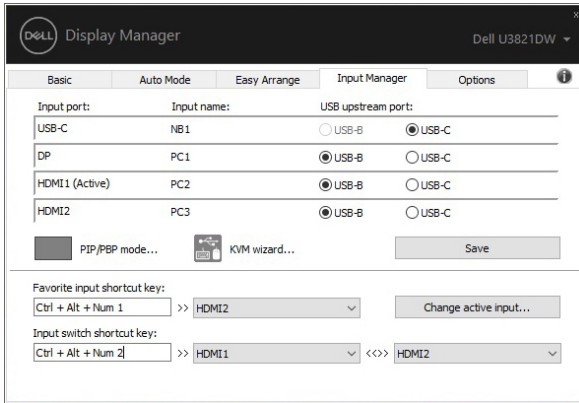
## ניהול סוגי קלט וידאו מרובים

הכרטיסיה **Input Manager "מנהל קלט"** מספקת דרכים נוחות לניהול סוגי קלט וידאו מרובים המחוברים לצג ה-Dell. זה מאוד מקל על החלפה בין סוגי קלט כשמבוצעת עבודה עם מחשבים מרובים.

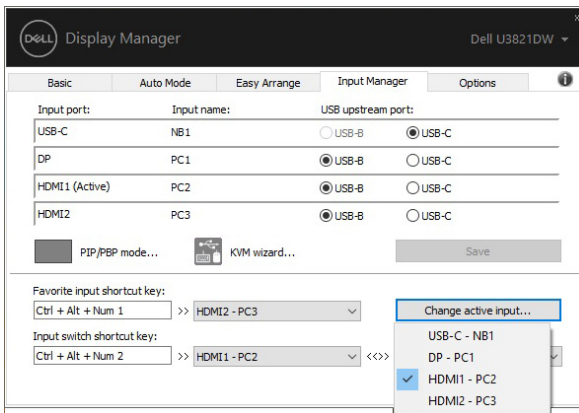
כל יציאות סוגי קלט וידאו הזמינות לצג רשומות. אפשר לתת שם כרצונך לכל סוג קלט. נא לשמור את השינויים לאחר העריכה.

אפשר להגדיר מקש קיצור כדי להחליף במהירות לקלט המועדף שלך ומקש קיצור אחר כדי להחליף בין שני סוגי קלט אם אתה עובד לעתים תכופות אתם.





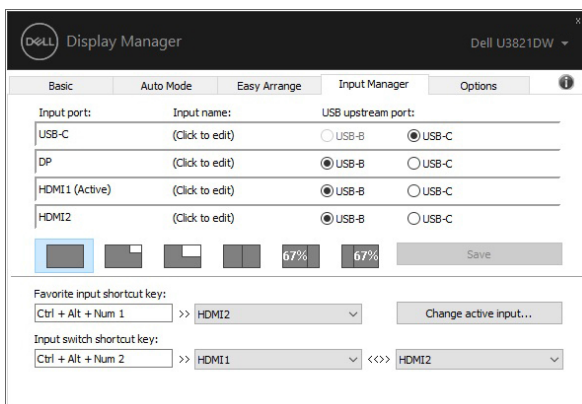
אפשר להשתמש ברשימה הנפתחת כדי להחליף לכל מקור קלט שהוא.



**הערה:** DDM מתקשר עם הצג שלך אפילו כשהצג מציג וידאו ממחשב אחר. אפשר להתקין DDM במחשב שמשמש אותך לעתים קרובות, ולשלוט ממנו בהחלפת סוגי קלט. אפשר גם להתקין DDM במחשבים אחרים המחוברים לצג.



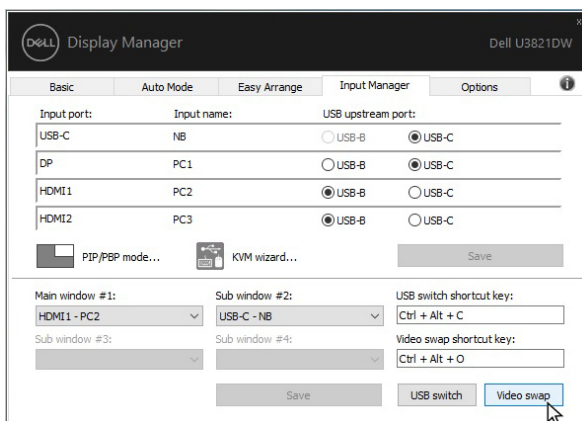
יש ללחוץ על לחצן הבחירה של **PIP/PBP mode** "מצב תמונה בתוך תמונה/תמונה ליד תמונה" כדי להגדיר את התצורה המבוקשת.



אפשר לבחור בסוגי קלט וידאו לחלון הראשי ולחלון המשנה. נא לשמור את השינוי לאחר שבתרת.

אפשר להגדיר מקש קיצור כדי להחליף במהירות את סוגי קלט וידאו בין החלון הראשי לחלון המשני.

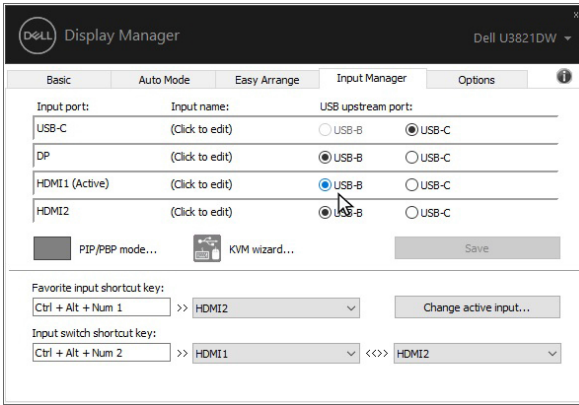
יש ללחוץ על הלחצן **Video swap** "החלפת וידאו" או להשתמש ב-**Video swap shortcut key** "מקש קיצור החלפת וידאו" כדי להחליף את סוגי קלט הווידאו בין החלון הראשי והחלון המשני.



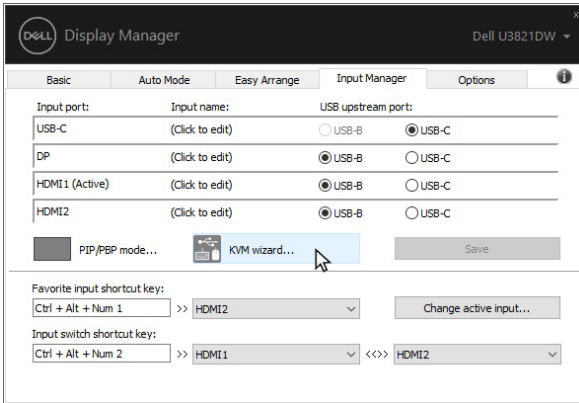
אפשר להקצות יציאת USB במעלה הזרם לקלט הווידאו שלך. יציאת USB במעלה הזרם שהוקצתה תחובר למחשב כשהווידאו שלו מוצג בצג.



זה שימושי במיוחד כשאתה משתף בין שני מחשבים עכבר או מקלדת המחוברים לצג. אפשר להגדיר מקש קיצור כדי להחליף במהירות את ההתקן בין שני המחשבים.



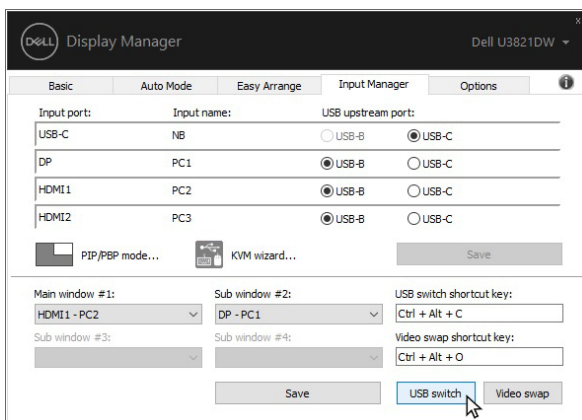
אפשר גם להשתמש ב-KVM wizard "אשף KVM" כדי להקצות את את יציאות USB במעלה הזרם ולבחור בהפרדת תצוגה למכשירים מרובים.




הערה: יש לוודא שהקצית יציאת USB במעלה הזרם לשני המחשבים המחוברים. 



כאשר מופעלת תמונה בתוך תמונה/תמונה ליד תמונה, אם מבוצע שיתוף התקן (למשל, עכבר) בין שני המחשבים, אפשר לחוץ על הלחצן **USB switch "מתג USB"** או להשתמש ב-**USB switch shortcut key "מקש קיצור מתג USB"** כדי להחליף במהירות את ההתקן בין שני המחשבים.



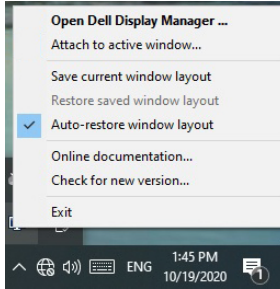
הערה: יש לוודא שהקצית יציאת USB upstream לשני המחשבים כאחד. 

הערה: יש לוודא שבוצעה עצירה הולמת של התקן ה-USB לפני שמחליפים אותו למחשב אחר. אם לא בוצעה עצירה הולמת, עלולות להיווצר בעיות, כגון השחתת נתונים בדיסק און קי. 

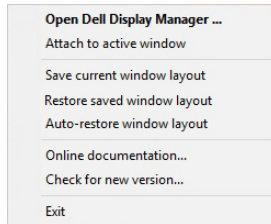


# אחזור מיקומי אפליקציות

באפשרות אפליקציית DDM לסייע לך לאחזר חלונות אפליקציות למיקומים שלהם כשתחבר מחדש את המחשב שלך לצג/ים. אפשר לגשת במהירות לתכונה זו על ידי לחיצה ימנית על הסמל DDM שבמגש ההודעות.



אם תבחר **"Auto-restore window layout"** (אחזור אוטומטי של פריסת חלונות), אפליקציית DDM תעקוב אחר מיקומי אפליקציות החלונות שלך ותזכור אותם. DDM תציב אוטומטית את חלונות האפליקציות במיקומים המקוריים שלהם כשתחבר מחדש את המחשב שלך לצג/ים.



כדי לחזור לפריסה מועדפת, צריך תחילה לבצע **"Save current window layout"** (שמירת פריסת חלון קיימת) ולאחר מכן לבצע **"Restore saved window layout"** (אחזור פריסת חלונות שמורה).

אפשר להשתמש בצגים עם דגמים או רזולוציות שונים בשגרה היומית שלך, וניתן להחיל בהם פריסות חלונות שונים. באפשרות DDM להכיר את הצג שחיברת מחדש, ולאחזר בהתאם את מיקומי האפליקציות.

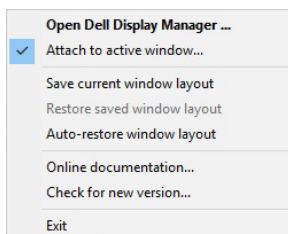
במקרה שיש צורך להחליף צג בקביעת תצורת מטריצת צג, אפשר לשמור את פריסת החלון לפני ביצוע ההחלפה, ולאחזר את הפריסה לאחר שהותקן צג חדש.

הערה: יש להמשיך בהפעלת האפליקציות שלך כדי להפיק תועלת מתכונה זו. DDM לא מפעילה אפליקציות. 

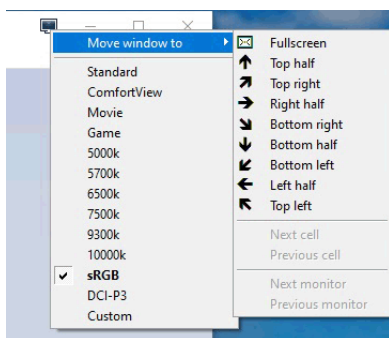


# צירוף DDM לחלונות פעילים (רק ב-Windows 10)

ל-Windows 10, ניתן להוסיף את סמל הקיצור של DDM לאזור סרגל הכלים של חלונות פעילים. כדי להפעיל תכונה זו, יש לבצע לחיצה ימנית על הסמל של DDM במגש ההודעות ולבחור **Attach to active window** "צירוף לחלון הפעיל" מהתפריט שנפתח.



לאחר ביצוע לחיצה ימנית על הסמל בסרגל הכלים, יופיע תפריט מהיר של DDM, שיציג אפשרויות תחת **Auto Mode** "מצב אוטומטי" ו-**Easy Arrange** "סידור בקלות" לביצוע התאמות בקלות.





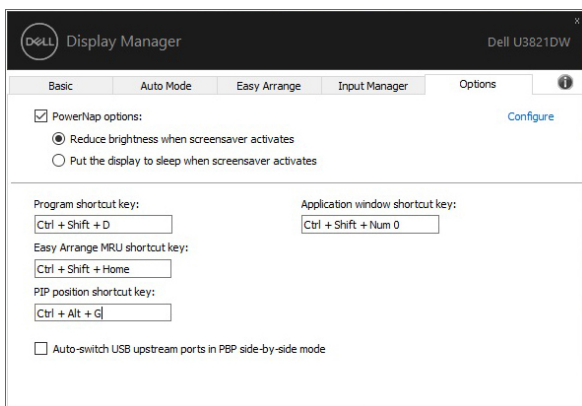
# החלת תכונות לחיסכון בחשמל

הכרטיסיה **Options** "אפשרויות" מספקת אפשרויות לחיסכון החשמל PowerNap ומאפשרת לך להתאים אישית את קיצורי המקלדת. ניתן בחלונית העליונה לבחור להגדיר את בהירות הצג לרמה המינימלית, או להרדים את הצג כששומר המסך מופעל.

## מקשי קיצור אחרים

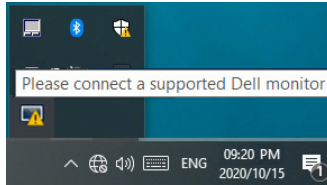
באפשרותך להגדיר את מקשי הקיצור לקבלת גישה מהירה לפונקציות DDM הבאות:

- **Program shortcut key** "מקש קיצור תוכנית": כדי לפתוח במהירות את תיבת הדו-שיח הגדרות מהירות.
- **Easy Arrange MRU shortcut key** "מקש קיצור של סידור בקלות של MRU": כדי להחיל במהירות את 5 פריסות החלון שבוצע בהן שימוש לאחרונה.
- **Application window shortcut key** "מקש קיצור חלון אפליקציה": להפעלת תפריט מהיר לאפשרויות תחת **Auto Mode** "מצב אוטומטי" ו-**Easy Arrange** "סידור בקלות".
- **PIP position shortcut key** "מקש קיצור של מיקום תמונה בתוך תמונה": כדי להחיל במהירות מצבים מוגדרים מראש של תמונה בתוך תמונה.

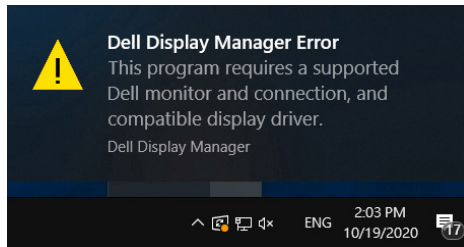


# פתרון בעיות

אם אין באפשרות DDM לפעול עם הצג, הסמל להלן יוצג על ידי DDM במגש ההודעות.



כשתלחץ על הסמל, DDM יציג הודעת שגיאה מפורטת יותר.



לתשומת לבך, אפליקציית DDM פועלת רק עם צגים מהמותג של Dell. אם אתה משתמש בצגים מתוצרת חברות אחרות, אפליקציית DDM לא תתמוך בהם. אם אפליקציית DDM לא מצליחה למצוא ו/או לתקשר עם צג נתמך מתוצרת Dell, נא לנקוט בפעולות הבאות כדי לפתור את הבעיה:

1. יש לוודא שכבל הווידיאו מחובר כראוי לצג ולמחשב שלך, ולוודא במיוחד שהמחברים הוכנסו למקומם באופן הדוק.
2. יש לבדוק את תצוגת המסך של הצג כדי לוודא ש-CI/DDC מאופשר.
3. יש לוודא שברשותך מנהל התצוגה הנכון והעדכני מספק הגרפיקה (AMD, Intel, NVIDIA, וכו'). לעתים קרובות מנהל התצוגה הוא הגורם לכשל של DDM.
4. יש להסיר כל תחנות עגינה או כבלים מאריכים או ממירים שהם במהאזור שבין הצג ויציאת הגרפיקה. יתכן שחלק מכבלים מאריכים, רכזות או ממירים זולים לא תומכים כראוי ב-CI/DDC ולכן יגרמו לכשל DDM. יש לעדכן את מנהל ההתקן אם הגירסה האחרונה זמינה.
5. יש לאתחל את המערכת.



יתכן שאפליקציית DDM לא תפעל בצגים הבאים:

- דגמי צגים של Dell שיוצרו לפני 2013, וסדרת D של צגי Dell. באפשרותך לעיין באתרי האינטרנט של תמיכה במוצרים של Dell לקבלת מידע נוסף
- צגי גיימינג משתמשים בטכנולוגייה מבוססת NVIDIA של G-sync
- תצוגות וירטואליות ואלחוטיות אינן תומכות ב-CI/DDC
- בחלק מהדגמים המוקדמים של DP 1.2, יתכן שיהיה צורך להשבית את DP 1.2/MST באמצעות תצוגת המסך של הצג.

אם המחשב מחובר לאינטרנט, תופיע לך ההודעה כשזמינה גירסה חדשה יותר של אפליקציית DDM. מומלץ להוריד ולהתקין את האפליקציה העדכנית ביותר של DDM.

באפשרותך גם לבדוק אם יש גירסה חדשה על ידי לחיצה עם הלחצן הימני על הסמל של DDM תוך כדי לחיצה והחזקה של המקש 'shift'.

