

Monitor USB-C Hub curvo Dell UltraSharp 38 - U3821DW

Guida dell'utente

Modello: U3821DW
Modello normativo: U3821DWb



 **NOTA:** Una NOTA indica informazioni importanti che aiutano a fare un uso migliore del computer.

 **AVVISO:** Un AVVISO indica danni potenziali all'hardware o la perdita di dati nel caso non vengano seguite le istruzioni.

 **AVVERTENZA:** Un'AVVERTENZA indica il rischio potenziale di danni alla proprietà, lesioni personali o la morte.

Copyright © 2021 Dell Inc. o sue sussidiarie. Tutti i diritti riservati. Dell, EMC e altri marchi sono marchi di Dell Inc. o sue sussidiarie. Gli altri marchi possono essere marchi dei rispettivi proprietari.

2021 - 01

Rev. A00

Sommario

Informazioni sul monitor	6
Contenuto della confezione	6
Caratteristiche del prodotto	8
Identificazione delle parti e dei controlli	9
Vista frontale	9
Vista posteriore.	10
Vista dal basso	11
Specifiche del monitor	13
Specifiche sulla risoluzione	15
Modalità video supportate	15
Modalità di visualizzazione predefinite	16
Specifiche elettriche.	17
Caratteristiche fisiche	18
Caratteristiche ambientali	19
Assegnazione dei Pin	20
Funzione Plug and Play	22
Interfaccia USB	22
USB 5Gbps (USB3.2 Gen1) super veloce	22
USB Tipo C	22
Connettore USB 3.2 Upstream	23
Connettore USB 3.2 downstream	23
Connettore USB Tipo C.	24
Porta USB	24
Connettore RJ45	25
Sistemi operativi supportati	26
Qualità del monitor LCD e criteri sui pixel	26



Linee guida sulla manutenzione	27
Pulizia del monitor	27
Configurazione del monitor	28
Fissare il supporto	28
Connessione del monitor	31
Collegamento del cavo DisplayPort (da DisplayPort a DisplayPort)	32
Collegamento del cavo HDMI	33
Collegare il cavo USB Tipo C	34
Collegamento del cavo USB 5Gbps (USB 3.2 Gen1) super veloce.	34
Collegamento del monitor con il cavo RJ45 (opzionale)	36
Organizzazione dei cavi	36
Rimuovere il supporto del monitor	37
Montaggio su parete VESA (Opzionale).	38
Funzionamento del monitor	39
Accendere il monitor	39
Uso del controllo joystick.	39
Uso del menu OSD (On Screen Display)	40
Accedere al Utility avvio menu.	40
Uso dei tasti di navigazione	41
Accesso al sistema di menu	42
Messaggi di avvertenza OSD	62
Impostazione della risoluzione massima.	67
Impostazione dello switch KVM	68
Impostazione del KVM automatico.	70
Uso della funzione d'inclinazione, rotazione ed estensione verticale	72
Inclinazione, rotazione	72
Sollevamento verticale.	72
Regolazione dell'inclinazione	73





Ricerca dei guasti	74
Diagnostica.	74
Diagnostica integrata.	75
Problemi comuni	77
Problemi specifici del prodotto	81
Problemi specifici della connessione USB (Universal Serial Bus)	82
Problemi specifici degli altoparlanti.	84
Appendice	85
Avvisi FCC (solamente per gli Stati Uniti) e altre informazioni normative.	85
Contattare Dell.	85
Database dei prodotti UE per l'etichetta energetica e il foglio tecnico con le informazioni sul prodotto	85

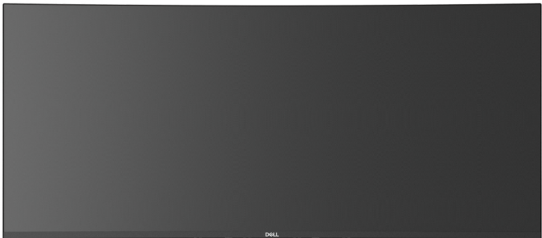




Informazioni sul monitor

Contenuto della confezione

Il monitor è inviato con gli elementi mostrati nella tabella di seguito. In caso di assenza di qualsiasi componente, contattare il supporto tecnico Dell. Per ulteriori informazioni consultare [Contattare Dell](#).

-  **NOTA: Alcuni elementi potrebbero essere accessori optional e potrebbero non essere inviati insieme al monitor. Alcune funzioni potrebbero non essere disponibili in alcuni paesi.**
-  **NOTA: Se si sta fissando un supporto acquistato da altre fonti, seguire le istruzioni di impostazione incluse con il supporto.**

	Schermo
	Supporto regolabile
	Base del supporto



	<p>Cavo di alimentazione (Varia in relazione ai paesi)</p>
	<p>Cavo DisplayPort (da DisplayPort a DisplayPort)</p>
	<p>Cavo HDMI</p>
	<p>Cavo USB Tipo-C</p>
	<p>Cavo USB 5Gbps (USB 3.2 Gen1) upstream super veloce (abilita le porte USB sul monitor)</p>
	<ul style="list-style-type: none"> • Guida rapida • Report calibrazione di fabbrica • Informativa sulla sicurezza, di carattere normativo e sulle disposizioni in materia di ambiente



Caratteristiche del prodotto

Il monitor **DelIU3821DW** ha uno schermo LCD a matrice attiva TFT (Thin-Film Transistor) e retroilluminazione LED. Le caratteristiche del monitor includono:

- Area visibile di 95,29 cm (37,52 pollici) (misurata in diagonale). Risoluzione 3840 x 1600 (21:9), più supporto schermo intero per risoluzioni più basse.
- Ampio angolo di visualizzazione che permette la visualizzazione sia in piedi che seduti.
- Gamma colore di sRGB 100% e Rec 709 100% con un Delta E medio < 2; supporta inoltre DCI-P3 95%.
- Connettività digitale con DisplayPort, USB Tipo C e HDMI.
- USB Tipo C singolo per alimentare (PD 90 W) un notebook compatibile durante la ricezione del segnale video e dati.
- Capacità di regolazione: inclinazione, rotazione, altezza.
- La cornice ultra sottile riduce lo spazio in caso di utilizzo con più monitor, consentendo in questo modo di rendere migliore l'esperienza di visualizzazione.
- Supporto removibile e fori di fissaggio di tipo VESA™ (Video Electronics Standards Association) da 100 mm per soluzioni di montaggio flessibili.
- Dotato di 1 porta USB Tipo C upstream, 1 porta USB Tipo C downstream, 1 porta USB 5Gbps (USB 3.2 Gen1) Tipo B upstream super veloce, 1 porta di carica USB 5Gbps (USB 3.2 Gen1) Tipo A downstream super veloce, e 3 porte USB 5Gbps (USB 3.2 Gen1) Tipo A downstream super veloce.
- Le porte USB-C e RJ45 consentono l'esperienza di collegamento alla rete con un singolo cavo.
- Plug and play se supportato dal sistema.
- Regolazioni On-Screen Display (OSD) per facilitare la configurazione e l'ottimizzazione dello schermo.
- Supporta le modalità di selezione Immagine per l'immagine (PBP) e Immagine nell'immagine (PIP).
- Lo switch KVM integrato consente di controllare fino a 2 computer da un singolo set di tastiere e mouse collegato al monitor.
- Supporta Auto KVM per la configurazione di più ingressi.
- Blocco dei tasti accensione e joystick.
- Foro fissaggio blocco di sicurezza.
- Blocco supporto.



- $\leq 0,3$ W in modalità Standby.
- 2 altoparlanti integrati (9 W).
- Ottimizzare il comfort degli occhi con uno schermo senza sfarfallii.

⚠ AVVERTENZA: I possibili effetti a lungo termine delle emissioni di luce blu dal monitor possono causare danni agli occhi, incluso affaticamento, dolore agli occhi e altro. La funzione ComfortView è progettata per ridurre la quantità di luce blu emessa dal monitor per ottimizzare il comfort degli occhi.

Identificazione delle parti e dei controlli

Vista frontale



Etichetta	Descrizione
1	Indicatore LED accensione Una luce bianca fissa indica che il monitor è acceso e che funziona normalmente. Una luce bianca lampeggiante indica che il monitor è in Modalità standby.



Vista posteriore

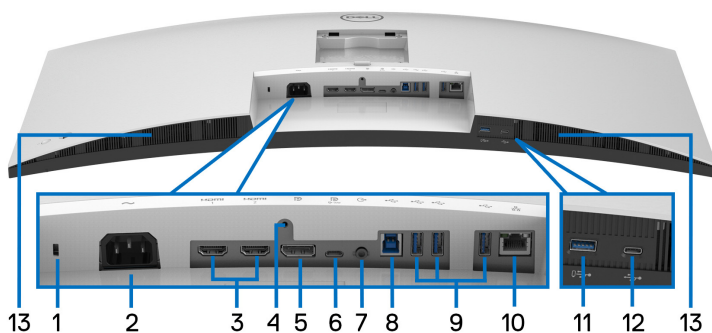


Vista posteriore con supporto del monitor

Etichetta	Descrizione	Uso
1	Fori di montaggio VESA (100 mm x 100 mm - Dietro la copertura VESA attaccata)	Montaggio su parete usando un Kit compatibile VESA (100 mm x 100 mm).
2	Etichetta valutazione normativa	Elenca le approvazioni normative.
3	Pulsante di sblocco del supporto	Rilascia il supporto dal monitor.
4	Codice a barre, numero di serie e etichetta tag di assistenza	Fare riferimento a questa etichetta quando ci si mette in contatto con Dell per il supporto tecnico.
5	Pulsante accensione/ spegnimento	Per accendere o spegnere il monitor.
6	Joystick	Usare per controllare il menu OSD. (Per ulteriori informazioni consultare Funzionamento del monitor)
7	Foro per la gestione dei cavi	Per organizzare i cavi posizionandoli all'interno dei fori.



Vista dal basso



Vista dal basso senza supporto del monitor

Etichetta	Descrizione	Uso
1	Foro fissaggio blocco di sicurezza	Assicura il monitor con il blocco di sicurezza (blocco di sicurezza non incluso).
2	Connettore alimentazione	Per il collegamento del cavo di alimentazione (fornito con il monitor).
3	Porta HDMI (2)	Per il collegamento del computer mediante il cavo HDMI (fornito con il monitor).
4	Funzione blocco supporto	Per bloccare il supporto al monitor utilizzando la vite M3 x 6 mm (la vite non è inclusa).
5	DisplayPort	Per il collegamento del computer mediante il cavo DisplayPort (fornito con il monitor).



6	Porta USB Tipo C upstream	<p>Connettere il cavo USB Tipo C fornito con il monitor al computer o dispositivo mobile. Questa porta supporta l'alimentazione USB, dati e il segnale video DisplayPort.</p> <p>La porta USB 5Gbps (USB 3.2 Gen1) Tipo C super veloce supporta la Modalità alternata DP1.4 con una risoluzione massima di 3840 x 1600 a 60 Hz, PD 20 V/4,5 A, 15 V/3 A, 9 V/3 A, e 5 V/3 A.</p> <p>NOTA: USB Tipo C non è supportato nelle versioni di Windows precedenti a Windows 10.</p>
7	Porta uscita linea audio	Per collegare gli altoparlanti esterni.*
8	Porta USB 5Gbps (USB 3.2 Gen1) Tipo B upstream super veloce	Collegare il cavo USB, fornito in dotazione al monitor, al computer ed al monitor. Una volta collegato questo cavo, si possono usare i connettori USB del monitor.
9	Porta USB 5Gbps (USB 3.2 Gen1) Tipo-A downstream super veloce (3)	<p>Collegare il dispositivo USB 3.2 Gen1 (5Gbps).**</p> <p>NOTA: Per usare queste porte è necessario collegare il cavo USB (fornito con il monitor) alla porta USB upstream sul monitor e sul computer.</p>
10	Porta RJ45	Supporta il collegamento Ethernet 10/100/1000 Mbps.
11	Porta USB 5Gbps (USB 3.2 Gen1) Tipo-A downstream super veloce con alimentazione	<p>Collegamento al dispositivo USB** o caricamento del dispositivo.</p> <p>NOTA: Per usare questa porta è necessario collegare il cavo USB Tipo C o USB upstream (fornito con il monitor) alla porta USB Tipo C upstream o USB Tipo B upstream sul monitor e sul computer.</p>



12	Porta USB Tipo C downstream	Collegamento dei dispositivi USB.** NOTA: Per usare questa porta è necessario collegare il cavo USB Tipo C o USB upstream (fornito con il monitor) alla porta USB Tipo C upstream o USB Tipo B upstream sul monitor e sul computer.
13	Altoparlanti	Offrono l'uscita audio.

*L'uso delle cuffie non è supportato per il connettore di uscita audio.

**Per evitare interferenze di segnale, quando un dispositivo USB wireless viene collegato a una porta USB downstream, si consiglia di NON collegare altri dispositivi USB alle porte vicine.

Specifiche del monitor

Modello	U3821DW
Tipo di schermo	Matrice attiva - TFT LCD
Tecnologia pannello	Tecnologia Spegnimento in aereo
Formato	21:9
Immagine visualizzabile	
Diagonale	952,9 mm (37,52 pollici)
Larghezza (area attiva)	890,0 mm (35,04 pollici)
Altezza (area attiva)	387,8 mm (15,27 pollici)
Area totale	345142 mm ² (535,06 pollici ²)
Pixel pitch	0,22908 mm x 0,22908 mm
Pixel per pollice (PPI)	110,87
Angolo di visualizzazione	178° (verticale) tipico 178° (orizzontale) tipico
Uscita luminanza	300 cd/m ² (tipico)
Fattore di contrasto	1000 a 1 (tipico)
Rivestimento superficiale	Anti graffio con durezza 3H



Retroilluminazione	Sistema bordo illuminato LED bianco
Tempo di reazione	8 ms (normale) 5 ms (veloce)
Curvatura	R2300 (tipico)
Profondità colore	1,07 miliardi di colori
Gamma colore	sRGB 100%, Rec 709 100%, DCI-P3 95%
Precisione calibrazione	sRGB e Rec 709: Delta E < 2 (medio)
Connettività	<ul style="list-style-type: none"> • 2 porte HDMI versione 2.0 • 1 DisplayPort versione 1.4 • 1 porta USB Tipo C upstream (modalità alternata con DisplayPort 1.4, Alimentazione PD fino a 90 W)* • 1 porta USB 5Gbps (USB 3.2 Gen1) Tipo B upstream super veloce • 3 porte USB 5Gbps (USB 3.2 Gen1) downstream super veloce • 1 USB 5Gbps (USB 3.2 Gen1) super veloce con capacità di carica BC1.2 a 2 A (massimo) • 1 porta USB Tipo C downstream con capacità di carica a 15 W (massimo) • 1 porta uscita linea audio • 1 porta RJ45
Larghezza bordo (dal bordo del monitor all'area attiva)	10,5 mm (In alto) 10,0 mm (Sinistra/Destra) 15,3 mm (In basso)
Variabilità	
Supporto regolabile in altezza	120 mm
Inclinazione	Da -5° a 21°
Rotazione	Da -30° a 30°
Regolazione dell'inclinazione	Da -4° a 4°



NOTA: Non montare o usare il monitor con orientamento verticale o orizzontale invertito (180°) poiché si potrebbe danneggiare il monitor.	
Altoparlanti integrati	2 uscite audio da 9 W
Compatibilità Dell Display Manager	Organizzazione semplificata e altre funzioni chiave
Sicurezza	Foro fissaggio blocco di sicurezza (blocco cavo venduto separatamente)

*DisplayPort e USB Tipo C (modalità alternata con DisplayPort 1.4): È supportato l'audio HBR3/DisplayPort 1.4/DP.

Specifiche sulla risoluzione

Modello	U3821DW
Portata scansione orizzontale	Da 30 kHz a 100 kHz (automatica)
Portata scansione verticale	Da 56 Hz a 76 Hz (automatica)
Risoluzione massima predefinita	3840 x 1600 a 60 Hz

Modalità video supportate

Modello	U3821DW
Capacità visualizzazione video (Modalità alternata HDMI e DisplayPort e USB Tipo C)	480p, 480i, 576p, 576i, 720p, 1080i, 1080p



Modalità di visualizzazione predefinite

Modalità di visualizzazione	Frequenza orizzontale (kHz)	Frequenza verticale (Hz)	Pixel Clock (MHz)	Polarità di sincronia (Orizzontale/Verticale)
VESA, 640 x 480	31,5	59,9	25,2	-/-
VESA, 640 x 480	37,5	75,0	31,5	-/-
VESA, 720 x 400	31,5	70,1	28,3	-/+
VESA, 800 x 600	37,9	60,3	40,0	+/+
VESA, 800 x 600	46,9	75,0	49,5	+/+
VESA, 1024 x 768	48,4	60,0	65,0	-/-
VESA, 1024 x 768	60,0	75,0	78,8	+/+
VESA, 1152 x 864	67,5	75,0	108,0	+/+
VESA, 1280 x 800 - R	49,3	59,9	71,0	+/-
VESA, 1280 x 1024	64,0	60,0	108,0	+/+
VESA, 1280 x 1024	80,0	75,0	135,0	+/+
VESA, 1600 x 1200	75,0	60,0	162,0	+/+
VESA, 1920 x 1080	67,5	60,0	148,5	+/+
VESA, 2560 x 1440	88,8	60,0	241,5	+/-
VESA, 3840 x 1600*	98,8	60,0	395,0	+/-

*Richiede una scheda grafica in grado di supportare HDMI 2.0.



Specifiche elettriche

Modello	U3821DW
Segnali video in ingresso	HDMI 2.0*/DisplayPort 1.4**, 600 mV per ciascuna linea differenziale, polarità positiva a impedenza in ingresso 100 ohm
Tensione ingresso CA/frequenza/corrente	Da 100 VCA a 240 VCA / 50 Hz o 60 Hz \pm 3 Hz / 3,0 A (tipica)
Corrente inrush	<ul style="list-style-type: none">• 120 V: 40 A (Massimo) a 0°C (avvio a freddo)• 240 V: 80 A (Massimo) a 0°C (avvio a freddo)
Consumo di energia	<ul style="list-style-type: none">• 0,3 W (Modalità spento)¹• 0,3 W (Modalità standby)¹• 36,5 W (Modalità acceso)¹• 230 W (Massimo)²• 33,64 W (Pon)³• 105,47 kWh (TEC)³

*Non supporta le specifiche opzionali HDMI 2.0, incluso HDMI Ethernet Channel (HEC), Audio Return Channel (ARC), standard per formati e risoluzioni 3D, e standard per risoluzione cinema digitale 4K.

**È supportato l'audio HBR3/DisplayPort 1.4/DP.

¹ Come definito dalle UE 2019/2021 e UE 2019/2013.

² Impostazione massima di luminosità e contrasto con carico di potenza massimo su tutte le porte USB.


³ Pon: Consumo di energia in modalità attivo è definito nella versione Energy Star 8.0.

TEC: Il consumo energetico totale in kWh come definito nella versione Energy Star 8.0.

Il presente documento è solo informativo e riflette le prestazioni in laboratorio. Il prodotto può rispondere in modo diverso, in relazione al software, ai componenti e alle periferiche ordinate. Non vi è alcun obbligo di aggiornare tali informazioni.

Di conseguenza, l'utente non deve fare affidamento su tali informazioni nel prendere decisioni circa le tolleranze elettriche o altro. Non è data alcuna garanzia espressa o implicita sulla precisione o completezza.



 **NOTA: Il presente monitor è conforme a ENERGY STAR. Il prodotto è qualificato ENERGY STAR nelle impostazioni predefinite di fabbrica che possono essere ripristinate tramite la funzione "Factory Reset" (Ripristino predefiniti) nel menu OSD. Cambiando le impostazioni predefinite di fabbrica o attivando altre funzioni potrebbe aumentare il consumo energetico superando i limiti ENERGY STAR specificati.**



Caratteristiche fisiche

Modello	U3821DW
Tipo di cavo segnale	<ul style="list-style-type: none"> • Digitale: DisplayPort, 20 pin • Digitale: HDMI, 19 pin • USB (Universal Serial Bus): Tipo C, 24 pin
NOTA: I monitor Dell sono progettati per lavorare in modo ottimale con i cavi video forniti con il monitor. Poiché Dell non ha il controllo sui diversi fornitori di cavi presenti sul mercato, il tipo di materiale, connettore e processo usato per fabbricare tali cavi, Dell non garantisce che le prestazioni video dei cavi non forniti con il monitor Dell.	
Dimensioni (con supporto)	
Altezza (esteso)	563,8 mm (22,20 pollici)
Altezza (compresso)	443,8 mm (17,47 pollici)
Larghezza	894,3 mm (35,21 pollici)
Spessore	251,2 mm (9,89 pollici)
Dimensioni (senza supporto)	
Altezza	392,3 mm (15,44 pollici)
Larghezza	894,3 mm (35,21 pollici)
Spessore	102,4 mm (4,03 pollici)
Dimensioni del supporto	
Altezza (esteso)	438,3 mm (17,26 pollici)
Altezza (compresso)	318,3 mm (12,53 pollici)
Larghezza	385,0 mm (15,16 pollici)



Spessore	251,2 mm (9,89 pollici)
Base	385,0 mm x 247,9 mm (15,16 pollici x 9,97 pollici)
Peso	
Peso con imballo	19,9 kg (43,78 libbre)
Peso con gruppo di supporto e cavi	13,6 kg (29,98 libbre)
Peso senza supporto montato (Considerato il montaggio a parete o montaggio VESA - nessun cavo)	8,8 kg (19,40 libbre)
Peso del gruppo di supporto	4,33 kg (9,55 libbre)

Caratteristiche ambientali

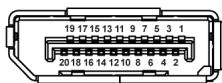
Modello	U3821DW
Standard di conformità	
<ul style="list-style-type: none"> • Monitor certificato ENERGY STAR • Registrazione EPEAT laddove applicabile. La registrazione EPEAT varia in base al Paese. Consultare www.epeat.net per lo stato di registrazione nel proprio paese. • Conformità RoHS • Schermi certificati TCO • Monitor privo di BFR/PVC (esclusi i cavi esterni) • Vetro privo di arsenico e mercurio solo per pannello 	
Temperatura	
Operativa	Da 0°C a 40°C (da 32°F a 104°F)
Non operativa	<ul style="list-style-type: none"> • Immagazzinamento: Da -20°C a 60°C (da -4°F a 140°F) • Spedizione: Da -20°C a 60°C (da -4°F a 140°F)
Umidità	
Operativa	Da 10% a 80% (senza condensa)
Non operativa	<ul style="list-style-type: none"> • Immagazzinamento: Da 5% a 90% (senza condensa) • Spedizione: Da 5% a 90% (senza condensa)



Altitudine	
Operativa	5000 m (16404 piedi) (massimo)
Non operativa	12192 m (40000 piedi) (massimo)
Dissipazione termica	<ul style="list-style-type: none"> • 784,8 BTU/ora (massimo) • 124,5 BTU/ora (tipico)

Assegnazione dei Pin

Connettore DisplayPort

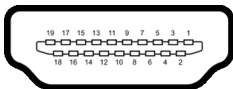


Numero pin	Lato 20-pin del cavo segnale collegato
1	ML3 (n)
2	Massa
3	ML3 (p)
4	ML2 (n)
5	Massa
6	ML2 (p)
7	ML1 (n)
8	Massa
9	ML1 (p)
10	ML0 (n)
11	Massa
12	ML0 (p)
13	Massa
14	Massa
15	AUX (p)
16	Massa
17	AUX (n)



18	Rilevazione Hot Plug
19	Re-PWR
20	+3,3 V DP_PWR

Connettore HDMI



Numero pin	Lato 19-pin del cavo segnale collegato
1	TMDS DATA 2+
2	TMDS DATA 2 SHIELD
3	TMDS DATA 2-
4	TMDS DATA 1+
5	TMDS DATA 1 SHIELD
6	TMDS DATA 1-
7	TMDS DATA 0+
8	TMDS DATA 0 SHIELD
9	TMDS DATA 0-
10	TMDS CLOCK+
11	TMDS CLOCK SHIELD
12	TMDS CLOCK-
13	CEC
14	Riservato (N.C. sul dispositivo)
15	DDC CLOCK (SCL)
16	DDC DATA (SDA)
17	DDC/CEC Terra
18	POTENZA +5 V
19	RILEVAZIONE HOT PLUG



Funzione Plug and Play


Il monitor può essere installato su qualsiasi sistema compatibile Plug and Play. Il monitor fornisce automaticamente al computer il proprio EDID (Extended Display Identification Data) utilizzando i protocolli DDC (Display Data Channel) in modo che il sistema possa configurare e ottimizzare i parametri del monitor. La maggior parte delle installazioni del monitor è automatica; se desiderato si possono selezionare altre impostazioni. Fare riferimento a [Funzionamento del monitor](#) per altre informazioni sulla modifica delle impostazioni del monitor.

Interfaccia USB

Questa sezione fornisce informazioni sulle porte USB disponibili sul monitor.

USB 5Gbps (USB3.2 Gen1) super veloce

Velocità di trasferimento	Velocità dati	Potenza massima supportata*
Super veloce	5Gbps	5 V/0,9 A (Max, su ogni porta)
Alta velocità	480Mbps	5 V/0,9 A (Max, su ogni porta)
Velocità piena	12Mbps	5 V/0,9 A (Max, su ogni porta)

*Fino a 2 A sulla porta USB downstream (con icona batteria ) con dispositivi conformi BC1.2 o dispositivi USB normali.

 **NOTA: Il monitor è compatibile con USB 5Gbps (USB 3.2 Gen1) super veloce.**

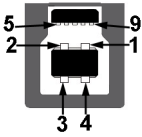
USB Tipo C

USB Tipo C	Descrizione
Video	DisplayPort 1.4*
Dati	USB 5Gbps (USB3.2 Gen1) super veloce
Alimentazione (PD)	Fino a 90 W

*È supportato l'audio HBR3/DisplayPort 1.4/DP.



Connettore USB 3.2 Upstream



Numero pin	Lato a 9 pin del connettore
1	VCC
2	D-
3	D+
4	Massa
5	SSTX-
6	SSTX+
7	Massa
8	SSRX-
9	SSRX+

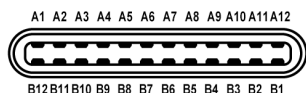
Connettore USB 3.2 downstream



Numero pin	Lato a 9 pin del connettore
1	VCC
2	D-
3	D+
4	Massa
5	SSRX-
6	SSRX+
7	Massa
8	SSTX-
9	SSTX+




Connettore USB Tipo C




Numero pin	Nome segnale	Numero pin	Nome segnale
A1	Massa	B1	Massa
A2	TX1+	B2	TX2+
A3	TX1-	B3	TX2-
A4	VBUS	B4	VBUS
A5	CC1	B5	CC2
A6	D+	B6	D+
A7	D-	B7	D-
A8	SBU1	B8	SBU2
A9	VBUS	B9	VBUS
A10	RX2-	B10	RX1-
A11	RX2+	B11	RX1+
A12	Massa	B12	Massa

Porta USB

- 1 USB Tipo C upstream - in basso
- 1 USB Tipo C downstream - in basso
- 1 USB 5Gbps (USB 3.2 Gen1) Tipo B upstream super veloce - in basso
- 4 USB 5Gbps (USB 3.2 Gen1) Tipo A downstream super veloce - in basso

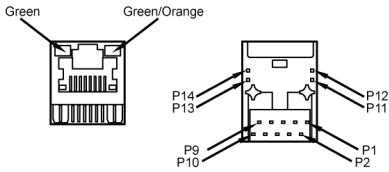
Porta di alimentazione, la porta con l'icona batteria ; supporta la capacità di ricarica rapida 2 A se il dispositivo è conforme a BC1.2.

 **NOTA: La funzionalità USB 5Gbps (USB 3.2 Gen1) super veloce richiede un computer compatibile con USB 5Gbps (USB 3.2 Gen1) super veloce.**

 **NOTA: Le porte USB del monitor funzionano solo quando il monitor è acceso o in modalità Standby. Se il monitor viene spento e poi riacceso, le periferiche connesse potrebbero impiegare alcuni secondi per riprendere la normale funzionalità.**



Connettore RJ45



Numero pin	Lato 14-pin del cavo segnale collegato	
P1	MDI0+	
P2	MDI0-	
P3	MDI1+	
P4	MDI1-	
P5	CT	
P6	CT	
P7	MDI2+	
P8	MDI2-	
P9	MDI3+	
P10	MDI3-	
Numero pin	Verde	Arancione
P11	+	-
P12	-	+
P13	+	N/D
P14	-	N/D




Sistemi operativi supportati

Sistema operativo	Versione
Windows	<ul style="list-style-type: none">• Win 7 (driver LAN V7.48)• Win 8, 8.1 (driver LAN V8.55)• Win 10 (driver LAN V10.34)
Sistema operativo Linux (Chrome, Android, altri sistemi operativi basati su Linux)	Il sistema operativo Linux basato sulla versione kernel supporta V4.15 o precedente (driver LAN V2.12.0)
macOS	Da V10.6 a V10.15 (driver LAN V1.0.20)

Velocità dati rete (RJ45) mediante USB-C a:

- Risoluzione elevata: Fino a 480 Mbps
- Velocità dati elevata: Fino a 1000 Mbps

 **NOTA: Questa porta LAN è conforme 1000Base-T IEEE 802.3az e supporta il pass-thru dell'indirizzo Mac e Wake-on-LAN (WOL) dalla modalità standby (solo S3). Supporta inoltre la funzione PXE Boot, inclusi UEFI PXE e Legacy PXE.**

Qualità del monitor LCD e criteri sui pixel

Durante la procedura di produzione dei monitor LCD, non è anomalo che uno o più pixel restino fissi in uno stato immutato che sono difficili da rilevare e non influenzano la qualità di visualizzazione o d'uso. Per altre informazioni sulla qualità dei monitor Dell e dei pixel, vedere www.dell.com/pixelguidelines.



Linee guida sulla manutenzione

Pulizia del monitor

△ AVVISO: Leggere con attenzione le presenti [Istruzioni di sicurezza](#) prima di pulire il monitor.

⚠ AVVERTENZA: Prima di pulire monitor, scollegare il cavo di alimentazione del monitor dalla presa elettrica.

Per una maggiore praticità, seguire le istruzioni riportate di seguito durante il disimballaggio, la pulizia, o il trasporto del monitor:

- Per pulire lo schermo antistatico, inumidire leggermente un panno morbido e pulito. Se possibile, utilizzare un fazzoletto specifico per la pulizia dello schermo o una soluzione adatta al rivestimento antistatico. Non usare benzene, diluenti, ammoniaca, sostanze abrasive o aria compressa.
- Usare un panno leggermente inumidito con acqua calda per pulire il monitor. Evitare di usare detergenti di alcun tipo, perché alcuni detergenti lasciano una patina lattiginosa sulle plastiche.
- Se si nota della polvere bianca sul monitor, quando lo si disimballa, pulirla con un panno.
- Maneggiare con cura il monitor perché le plastiche di colore scuro sono più delicate di quelle di colore chiaro, e si possono graffiare mostrando segni bianchi.
- Per aiutare il monitor a mantenere la migliore qualità d'immagine, usare uno screensaver dinamico e spegnere il monitor quando non è in uso



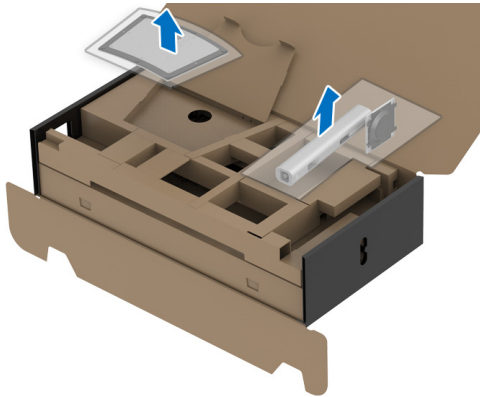
Configurazione del monitor

Fissare il supporto

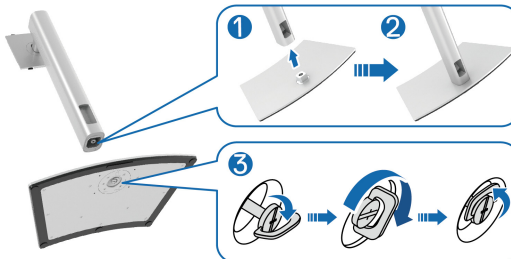
- 📌 **NOTA:** Il supporto non è installato in fabbrica al momento della spedizione.
- 📌 **NOTA:** Attenersi alle istruzioni di seguito per il collegamento del supporto fornito con il monitor. Se si sta fissando un supporto acquistato da altre fonti, seguire le istruzioni di impostazione incluse con il supporto.

Per fissare il supporto del monitor:

1. Seguire le istruzioni sul cartone per rimuovere il supporto dal cuscino superiore che lo tiene fermo.
2. Estrarre il supporto regolabile e la base del supporto dalla confezione.



3. Inserire completamente i blocchi della base del supporto nelle aperture del supporto.
4. Sollevare l'impugnatura della vite e ruotarla in senso orario.
5. Una volta stretta la vite, ripiegare l'impugnatura della vite nell'apertura.

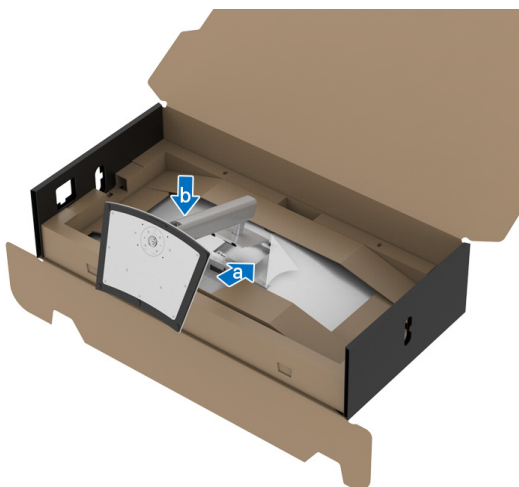


6. Sollevare il coperchio come mostrato in modo da accedere all'area VESA per il gruppo del supporto.

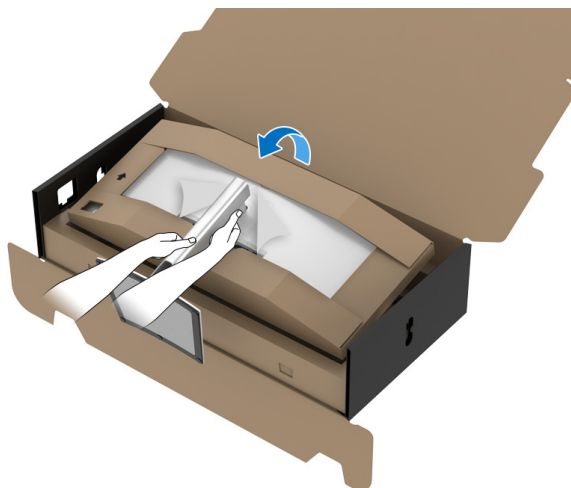


NOTA: Prima di fissare il gruppo di supporto al display, assicurarsi che il lembo della piastra frontale sia aperto per lasciare spazio per il montaggio.

7. Fissare il gruppo di supporto al display.
 - a. Inserire la scanalatura sul retro dello schermo sulle due linguette che si trovano sulla parte superiore del supporto.
 - b. Premere il supporto finché scatta in posizione.

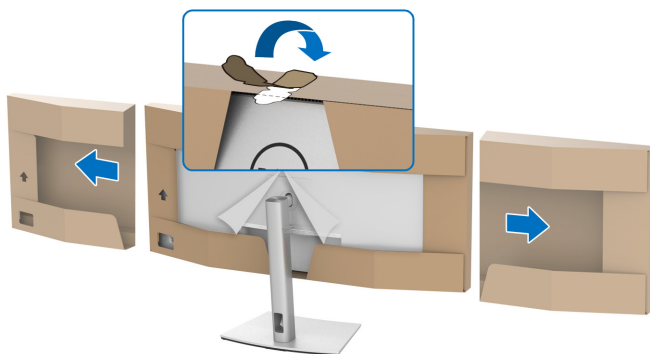


8. Poggiare il monitor in verticale senza rimuovere la protezione.

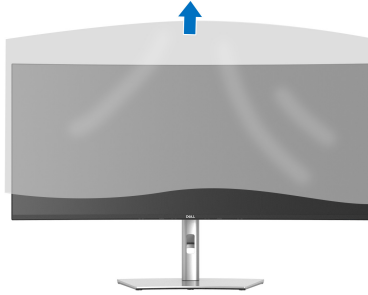


NOTA: Sollevare delicatamente il monitor per evitare che scivoli o cada.






9. Aprire la parte tagliata al centro della protezione, quindi rimuovere la protezione partendo dal lato sinistro verso il lato destro del monitor.



10. Rimuovere il coperchio dal monitor.

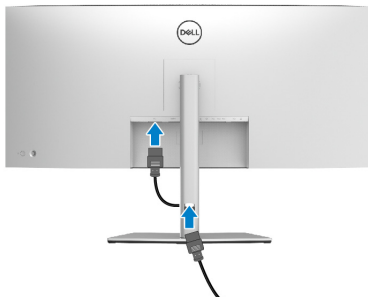


Connessione del monitor

-  **AVVERTENZA:** Prima di iniziare le procedure descritte nella presente sezione, attenersi alle [Istruzioni di sicurezza](#).
-  **NOTA:** I monitor Dell sono progettati per funzionare in modo ottimale con i cavi Dell contenuti nella confezione. Dell non garantisce la qualità del video e le prestazioni durante l'uso dei cavi non Dell.
-  **NOTA:** Far passare i cavi attraverso l'apertura per la gestione dei cavi prima di collegarli.
-  **NOTA:** Non collegare al contempo tutti i cavi al computer.
-  **NOTA:** Le immagini sono state utilizzate solo a scopo illustrativo. L'aspetto del computer potrebbe variare.

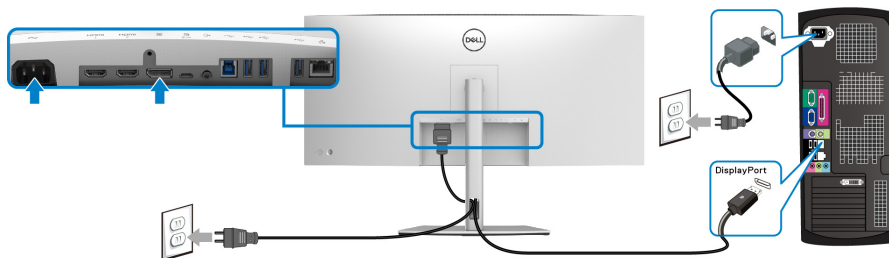
Per connettere il monitor al computer:

1. Spegnerne il computer e staccare il cavo di alimentazione.
2. Indirizzare il cavo di alimentazione attraverso l'apertura di gestione dei cavi sul supporto e collegarlo al monitor.




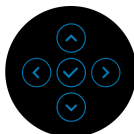
3. Collegare il cavo DisplayPort, HDMI o USB Tipo C dal monitor al computer.

Collegamento del cavo DisplayPort (da DisplayPort a DisplayPort)



NOTA: L'impostazione predefinita di fabbrica è DP1.4 (è supportato anche DP1.2). Se il monitor non mostra alcun contenuto quando viene collegato il cavo DisplayPort, seguire le procedure di seguito per cambiare le impostazioni su DP1.1:

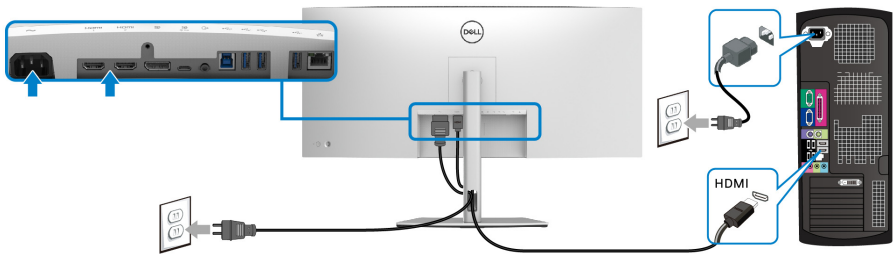
- Premere il joystick per avviare Utility avvio menu.
- Spostare il joystick in alto per selezionare  e attivare il menu OSD principale.
- Spostare il joystick per evidenziare **Input Source (Origine ingresso)**, quindi premere il pulsante del joystick per accedere al sottomenu.
- Spostare il joystick per evidenziare **DP**.
- Tenere premuto il joystick per circa 8 secondi, viene visualizzato il messaggio di configurazione DisplayPort.
- Spostare il joystick per selezionare **Yes (Sì)**, quindi premere il joystick per salvare le modifiche.




Ripetere i passaggi precedenti per cambiare le impostazioni del formato DisplayPort, se necessario.

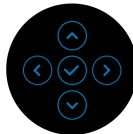
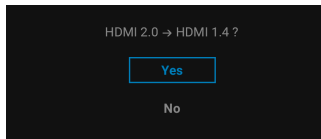


Collegamento del cavo HDMI



NOTA: L'impostazione di fabbrica predefinita è HDMI 2.0. Se il monitor non mostra alcun contenuto quando viene collegato il cavo HDMI, seguire le procedure di seguito per cambiare le impostazioni da HDMI 2.0 a HDMI 1.4:

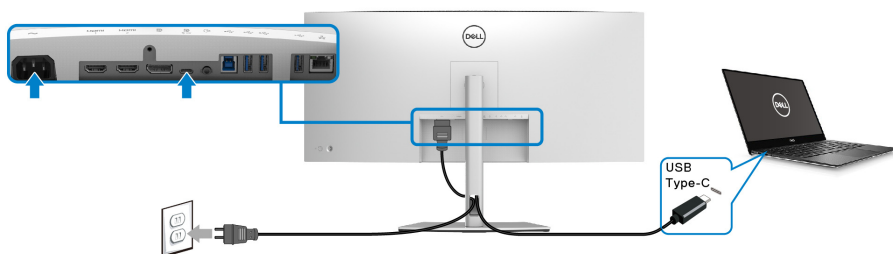
- Premere il joystick per avviare Utility avvio menu.
- Spostare il joystick in alto per selezionare  e attivare il menu OSD principale.
- Spostare il joystick per evidenziare **Input Source (Origine ingresso)**, quindi premere il pulsante del joystick per accedere al sottomenu.
- Spostare il joystick per evidenziare **HDMI**.
- Tenere premuto il joystick per circa 8 secondi, viene visualizzato il messaggio di configurazione DisplayPort.
- Spostare il joystick per selezionare **Yes (Sì)**, quindi premere il joystick per salvare le modifiche.



Ripetere i passaggi precedenti per cambiare le impostazioni del formato HDMI, se necessario.



Collegare il cavo USB Tipo C



NOTA: Usare solo il cavo USB Tipo C fornito con il monitor.

- Questa porta supporta la modalità alternativa DisplayPort (solo DP1.4 standard).
- La porta conforme di alimentazione USB Tipo C (PD Versione 3.0) fornisce un'alimentazione fino a 90 W.
- Se il notebook richiede più di 90 W per funzionare e la batteria è scarica, potrebbe non essere alimentato o caricato mediante la porta USB PD del monitor.

Collegamento del cavo USB 5Gbps (USB 3.2 Gen1) super veloce

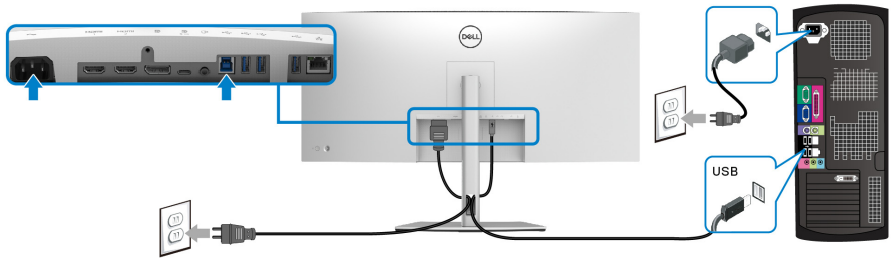
NOTA: Per evitare di causare danni o perdite, prima di scollegare la porta USB upstream, assicurarsi che NESSUN dispositivo di archiviazione USB sia in uso tramite il computer collegato alla porta USB downstream del monitor.

Una volta completata la connessione del cavo DisplayPort/HDMI/USB Tipo C, seguire la procedura in basso per collegare il cavo USB al computer e completare la configurazione del monitor:

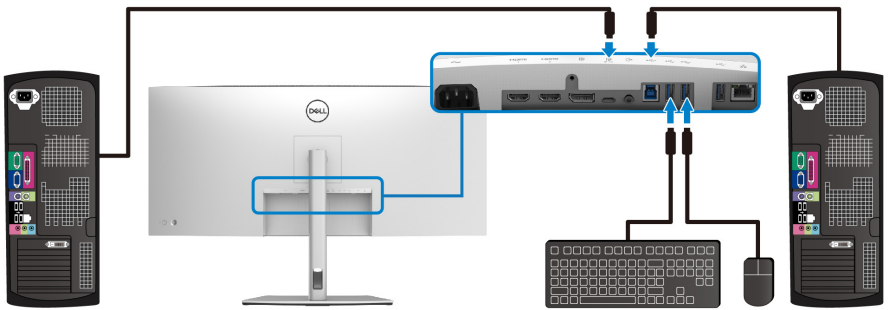
- 1. a. Connettere un computer:** connettere la porta USB 3.2 (Gen1) upstream (cavo in dotazione) a una porta USB 3.2 (Gen1) adeguata sul computer.
b. Connettere due computer*: connettere la porta USB 3.2 (Gen1) upstream (cavo in dotazione) e la porta USB Tipo C upstream (cavo in dotazione) alle porte USB adeguate su due computer. Quindi usare il menu OSD per scegliere tra la sorgente USB upstream e le sorgenti in ingresso. Consultare [USB](#).
- 2.** Connettere le periferiche USB alle porte USB downstream del monitor.



3. Collegare i cavi di alimentazione del computer e del monitor alla presa più vicina.



a. Connettere un computer



b. Connettere due computer

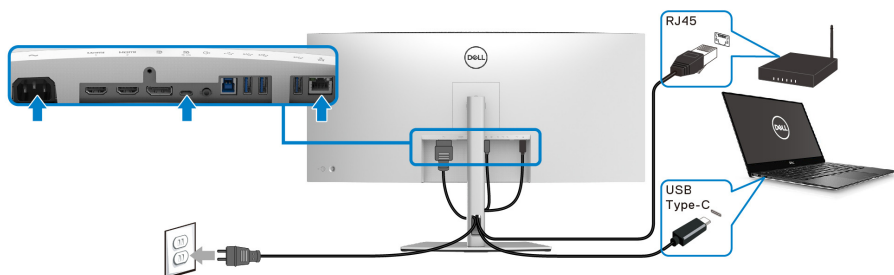
*Quando vengono connessi due computer al monitor, configurare le impostazioni **USB** dal menu OSD per condividere un singolo set tastiera e mouse connesso al monitor tra due computer. Per informazioni consultare [USB](#) e [Impostazione dello switch KVM](#).

4. Accendere il monitor e il computer.

Se sul monitor è visualizzata un'immagine, l'installazione è stata completata. In caso contrario, vedere [Problemi comuni](#).

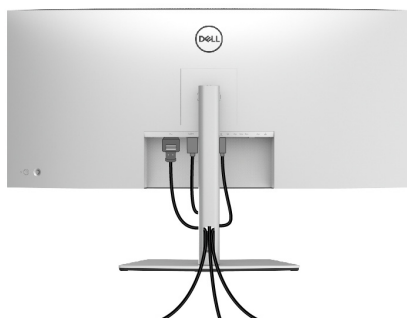


Collegamento del monitor con il cavo RJ45 (opzionale)



NOTA: Il cavo RJ45 non è un accessorio standard contenuto nella confezione.



Organizzazione dei cavi

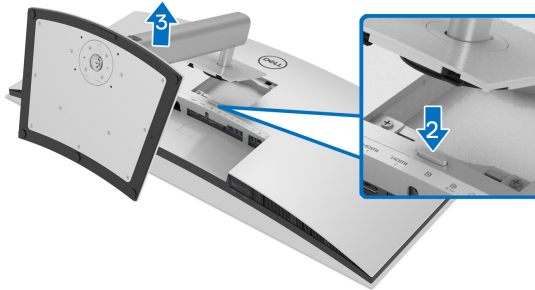


Dopo aver fissato tutti i cavi al monitor e al computer, (Si veda [Connessione del monitor](#) per i collegamenti dei cavi), usare il passacavi per organizzare i cavi in maniera ordinata, come mostrato sopra.



Rimuovere il supporto del monitor

-  **NOTA:** Per evitare di graffiare lo schermo LCD mentre si monta il supporto, far attenzione a posizionare il monitor su una superficie pulita.
-  **NOTA:** Attenersi alle istruzioni di seguito per la rimozione del supporto fornito con il monitor. Se si sta rimuovendo un supporto acquistato da altre fonti, seguire le istruzioni di impostazione incluse con il supporto.

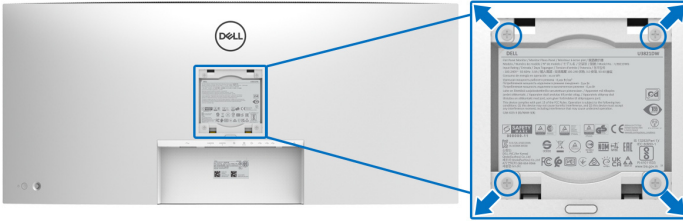


Per rimuovere il supporto:

1. Posizionare il monitor su un panno soffice o cuscino.
2. Tenere premuto il pulsante di sblocco del supporto.
3. Sollevare il supporto e allontanarlo dal monitor.



Montaggio su parete VESA (Opzionale)



(Dimensioni delle viti: M4 x 10 mm).

Fare riferimento alle istruzioni in dotazione al kit di montaggio a parete compatibile VESA.

1. Collocare il pannello del monitor su di un panno morbido o un cuscino appoggiato su una superficie piana.
2. Rimuovere il supporto. (Consultare [Rimuovere il supporto del monitor](#))
3. Usare un cacciavite a croce Phillips per rimuovere le quattro viti che fissano la copertura di plastica.
4. Fissare la staffa di supporto del kit di montaggio su parete al monitor.
5. Montare il monitor a parete. Per ulteriori informazioni, consultare la documentazione in dotazione con il kit per il montaggio a parete.

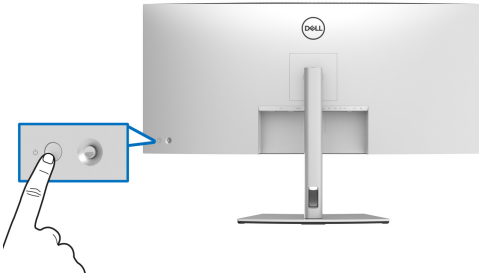
NOTA: Da usare solo con staffe per il montaggio su parete omologate UL o CSA o GS con una capacità minima di peso o carico di 35,2 kg.



Funzionamento del monitor

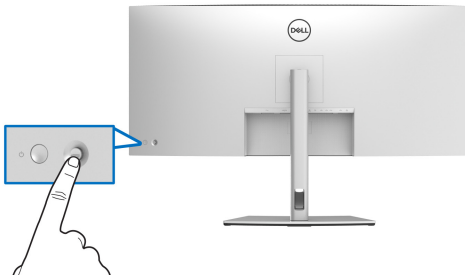
Accendere il monitor

Premere il pulsante di accensione per accendere il monitor.



Uso del controllo joystick

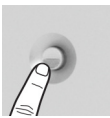
Usare il controllo joystick sul retro del monitor per apportare le regolazioni dell'OSD (On-Screen Display).



1. Premere il joystick per avviare Utility avvio menu.
2. Spostare il joystick in alto/in basso/sinistra/destra per scorrere le opzioni.
3. Premere nuovamente il joystick per confermare la selezione.

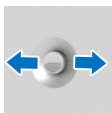
Joystick

Descrizione

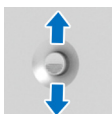


- Quando l'OSD non è visualizzato sullo schermo, premere il joystick per avviare Utility avvio menu. Consultare [Accedere al Utility avvio menu](#).
- Con il menu OSD visualizzato, premere il joystick per confermare la selezione o salvare le impostazioni.





- Per la navigazione bidirezionale (sinistra e destra).
- Spostare verso destra per accedere al menu secondario.
- Spostare verso sinistra per uscire dal menu secondario.



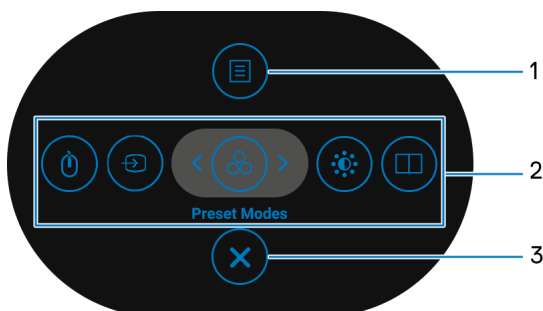
- Per la navigazione bidirezionale (su e giù).
- Passa da una voce del menu all'altra.
- Aumenta (su) o riduce (giù) i parametri della voce del menu selezionata.

Uso del menu OSD (On Screen Display)


Accedere al Utility avvio menu

Quando si attiva o preme il joystick, viene visualizzato il Utility avvio menu che consente di accedere al menu OSD principale e alle funzioni di collegamento.

Spostare il joystick per selezionare una funzione.



La tabella di seguito descrive le funzioni del Utility avvio menu:

Etichetta	Icona	Descrizione
1	 Menu	Per avviare il menu OSD (On Screen Display) principale. Consultare Accesso al sistema di menu .



2



Funzioni di collegamento

Quando si sposta il joystick verso sinistra o destra per scorrere le funzioni di collegamento, l'elemento selezionato sarà evidenziato e spostato in posizione centrale. Premere il joystick per accedere al sottomenu.

- **USB Switch (Interruttore USB):** Per scorrere tra le sorgenti USB upstream in modalità PIP/PBP.
- **Input Source (Origine ingresso):** Per scegliere una sorgente di ingresso dall'elenco di segnali video che possono essere collegati al monitor.
- **Preset Modes (Modalità predefinite):** Per scegliere una modalità colore preferita dall'elenco delle modalità predefinite.
- **Brightness/Contrast (Luminosità/Contrasto):** Per accedere ai cursori di regolazione di luminosità e contrasto.
- **PIP/PBP Mode (Modalità PIP/PBP):** Per scegliere una modalità PBP o PIP dall'elenco dei predefiniti che offre diverse dimensioni e posizioni delle finestre secondarie.

NOTA: Una volta modificate le impostazioni, premere il joystick per salvare le modifiche prima di passare a un'altra funzione o uscire.

3

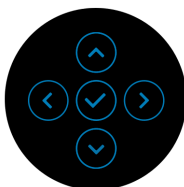


Esci

Per chiudere il Utility avvio menu.

Uso dei tasti di navigazione

Quando è attivo il menu OSD principale, spostare il joystick per configurare le impostazioni seguendo i tasti di navigazione visualizzati sotto l'OSD.




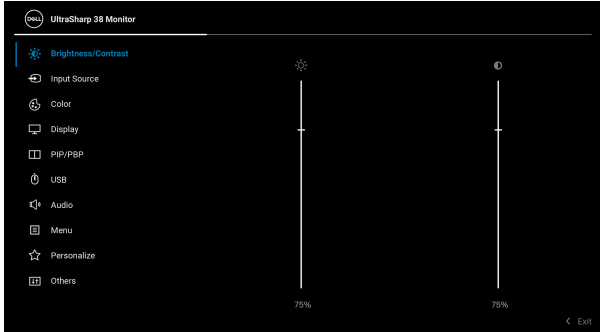

Una volta modificate le impostazioni, premere il joystick per salvare le modifiche prima di passare a un altro menu o chiudere l'OSD.

NOTA: Per uscire dall'elemento del menu corrente e tornare al menu precedente, spostare il joystick verso sinistra fino a uscire.



Accesso al sistema di menu

 **NOTA:** Una volta modificate le impostazioni, premere il joystick per salvare le modifiche prima di passare a un altro menu o chiudere l'OSD.

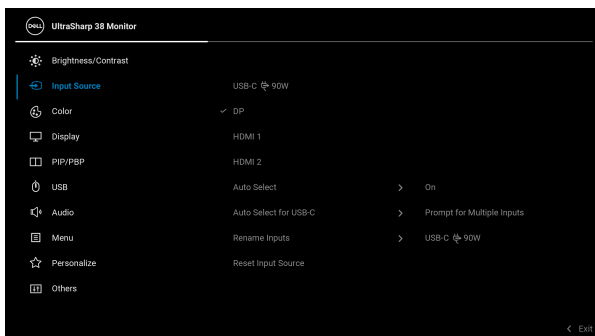
Icona	Menu e Menu secondari	Descrizione
	Brightness/Contrast (Luminosità/Contrasto)	Usare questo menu per attivare la regolazione Brightness/Contrast (Luminosità/Contrasto) .  
	Brightness (Luminosità)	Brightness (Luminosità) regola il livello di luminosità dell'illuminazione. Spostare il joystick verso l'alto per aumentare il livello di luminosità o spostare verso il basso per ridurre il livello della luminosità (min. 0 / max. 100).
	Contrast (Contrasto)	Regola prima Brightness (Luminosità) , quindi regola il Contrast (Contrasto) solo se sono necessarie ulteriori regolazioni. Spostare il joystick verso l'alto per aumentare il livello del contrasto o spostare verso il basso per ridurre il livello del contrasto (min. 0 / max. 100). La funzione Contrast (Contrasto) regola il grado di differenza tra le zone chiare e scure sullo schermo del monitor.





Input Source (Origine ingresso)

Usare il menu **Input Source (Origine ingresso)** per selezionare tra i vari segnali video che possono essere collegati al monitor.



USB-C (90W)

Selezionare **USB-C (90W)** quando è in uso il connettore USB Tipo-C. Premere il joystick per confermare la selezione.

DP

Selezionare **DP** quando si usa il connettore DisplayPort (DP). Premere il joystick per confermare la selezione.

HDMI 1

Selezionare **HDMI 1** quando si usa il connettore HDMI 1. Premere il joystick per confermare la selezione.

HDMI 2

Selezionare **HDMI 2** quando si usa il connettore HDMI 2. Premere il joystick per confermare la selezione.

Auto Select (Selezione automatica)

Attivare la funzione per cercare le sorgenti di ingresso disponibili.



**Auto Select for
USB-C
(Selezione
automatica per
USB-C)**

Consente di impostare la Auto Select for USB-C (Selezione automatica per USB-C) su:

- **Prompt for Multiple Inputs (Richiedi per ingressi multipli):** Visualizza sempre il messaggio "**Switch to USB-C Video Input**" (**Passa a ingresso video USB-C**) per scegliere se passare o meno.
- **Yes (Sì):** Passa sempre all'ingresso video USB-C (senza chiedere) quando viene collegato il cavo USB Tipo C.
- **No:** Non passa mai all'ingresso video USB-C quando viene collegato il cavo USB Tipo C.

Premere il joystick per confermare la selezione.

NOTA: Questa opzione è disponibile solo quando la **Auto Select (Selezione automatica)** è attiva.

**Rename Inputs
(Rinomina
ingressi)**

Consente di specificare un nome ingresso predefinito per la sorgente di ingresso selezionata. Le opzioni predefinite sono **PC, PC 1, PC 2, Laptop, Laptop 1, e Laptop 2**. L'impostazione predefinita è **Off (Disattivato)**.

NOTA: Quando viene rinominato l'ingresso USB-C, il valore del wattaggio resta dopo l'opzione specificata, ad esempio **PC 1** ➔ **90W**.

NOTA: Si applica solo ai nomi ingresso mostrati nel menu collegamento e nel menu principale, ma non a quelli mostrati nei messaggi di avviso, PBP, KVM, e **Display Info (Informazioni sul display)**.

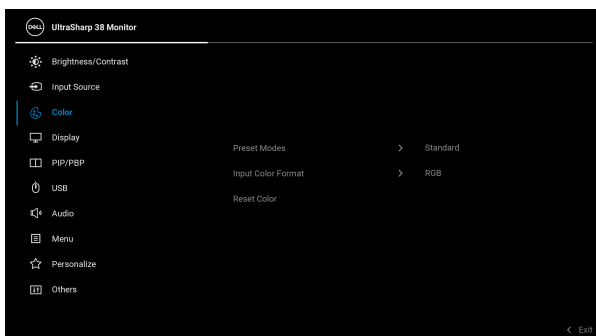
**Reset Input
Source
(Ripristina
origine ingresso)**

Ripristina le impostazioni di ingresso del monitor alle impostazioni predefinite.



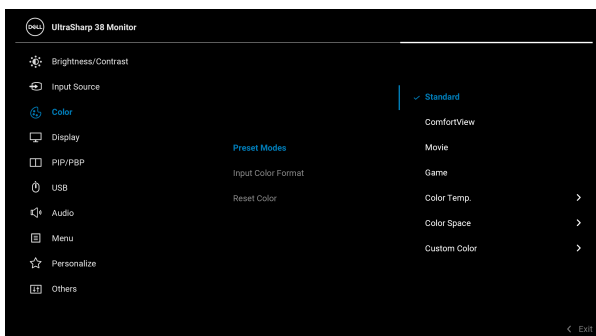


Color (Colore) Usare l'opzione **Color (Colore)** per regolare la modalità d'impostazione del colore.



Preset Modes (Modalità predefinite)

Consente di scegliere da un elenco di modalità colore predefinite. Premere il joystick per confermare la selezione.



- **Standard:** Carica le impostazioni colore predefinite del monitor. Questa è la modalità predefinita.
- **ComfortView:** Riduce il livello di luce blu emesso dallo schermo per rendere la visione più confortevole per gli occhi.



**Preset Modes
(Modalità
predefinite)**

AVVERTENZA: I possibili effetti a lungo termine delle emissioni di luce blu dal monitor possono causare lesioni personali come danni agli occhi, affaticamento degli occhi o dolore agli occhi. L'uso del monitor per lunghi periodi di tempo può inoltre causare affaticamento in alcune parti del corpo come collo, braccia, schiena e spalle.

Per ridurre il rischio di affaticamento agli occhi e di collo/braccia/schiena/spalle dovuto all'uso del monitor per lunghi periodi di tempo, si consiglia di:

1. Impostare la distanza dello schermo tra 20 pollici e 28 pollici (50-70 cm) dagli occhi.
 2. Sbattere frequentemente gli occhi per inumidirli o bagnare gli occhi con acqua dopo l'uso prolungato del monitor.
 3. Fare pause regolari e frequenti di circa 20 minuti ogni due ore.
 4. Guardare lontano dal monitor e fissare un oggetto distante circa 20 piedi per almeno 20 secondi durante le pause.
 5. Fare esercizi per allentare la tensione su collo, braccia, schiena e spalle durante le pause.
- **Movie (Film):** carica le impostazioni colore ideali per i film.
 - **Game (Gioco):** carica le impostazioni colore ideali per la maggior parte dei giochi.
 - **Color Temp. (Temp. colore.):** Consente di selezionare la temperatura colore: 5000K, 5700K, 6500K, 7500K, 9300K e 10000K. Premere il joystick per confermare la selezione.
 - **Color Space (Spazio colore):** Consente di impostare lo spazio colore:
 - **sRGB:** 100% di corrispondenza sRGB.
 - **DCI-P3:** Riproduce il 95% dello standard di colori cinema digitale DCI-P3.
-



Preset Modes (Modalità predefinite)

NOTA: Quando si seleziona **DCI-P3** come spazio colore, la luminanza della retroilluminazione predefinita è 48 cd/m² (tipica). È possibile regolare manualmente la luminanza della retroilluminazione utilizzando la funzione **Brightness (Luminosità)** in **Brightness/Contrast (Luminosità/Contrasto)** nel menu OSD.

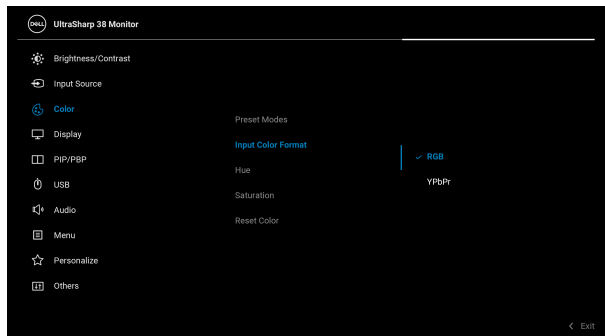
- **Custom Color (Colori personalizzati):** consente di regolare manualmente le impostazioni del colore. Spostare il joystick per regolare i valori **Gain (Guadagno)**, **Offset (Spostamento)**, **Hue (Tonalità)**, e **Saturation (Saturazione)** e creare una modalità colore predefinita personalizzata.

Input Color Format (Formato ingresso colore)

Consente di impostare la modalità di ingresso video su:

- **RGB:** selezionare questa opzione se il monitor è collegato a un computer (o lettore multimediale) utilizzando il cavo USB Tipo C, DisplayPort o HDMI.
- **YPbPr:** selezionare questa opzione se il lettore multimediale supporta solo l'uscita YPbPr.

Premere il joystick per confermare la selezione.



Hue (Tonalità) Questa funzione permette di cambiare il colore dell'immagine video sul verde o sul viola. È usata per regolare le tonalità di colore della pelle. Spostare il joystick per regolare il livello della tonalità da '0' a '100'.

NOTA: La regolazione della **Hue (Tonalità)** è disponibile solo quando viene selezionata la modalità **Movie (Film)** o **Game (Gioco)**.

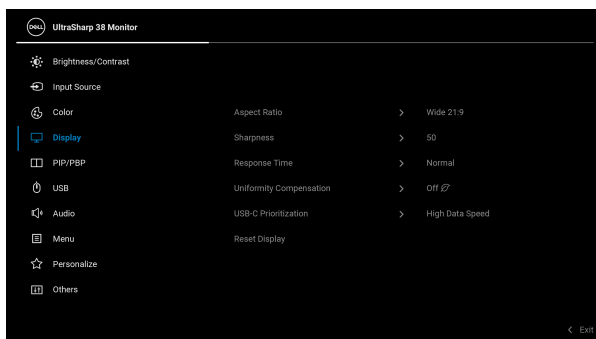
Saturation (Saturazione) Questa funzione permette di regolare la saturazione del colore dell'immagine video. Spostare il joystick per regolare il livello della saturazione da '0' a '100'.

NOTA: La regolazione della **Saturation (Saturazione)** è disponibile solo quando viene selezionata la modalità **Movie (Film)** o **Game (Gioco)**.

Reset Color (Ripristina colore) Ripristina le impostazioni colore del monitor sulle impostazioni predefinite.



Display (Schermo) Usare il menu **Display (Schermo)** per regolare le immagini.

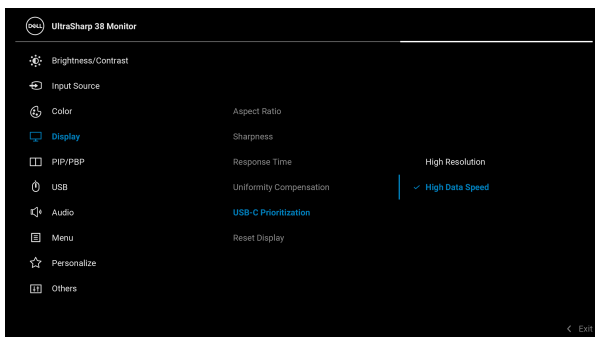


Aspect Ratio (Formato)	Regola il formato dell'immagine su Wide 21:9 (Ampio 21:9) , Auto Resize (Ridimensionamento automatico) , 4:3 o Pixel-for-Pixel (Pixel per pixel) .
Sharpness (Nitidezza)	Questa funzione rende l'immagine più nitida o più delicata. Spostare il joystick per regolare il livello della nitidezza da '0' a '100'.
Response Time (Tempo di risposta)	Consente di impostare il Response Time (Tempo di risposta) su Normal (Normale) o Fast (Veloce) .
Uniformity Compensation (Compensazione uniformità)	Selezionare le impostazioni di compensazione dell'uniformità dello schermo. On (Attivato) è l'impostazione predefinita calibrata in fabbrica. Uniformity Compensation (Compensazione uniformità) regola zone diverse dello schermo rispetto al centro per ottenere l'uniformità della luminosità e dei colori sull'intero schermo. Per ottenere prestazioni ottimali dello schermo, le opzioni Brightness (Luminosità) e Contrast (Contrasto) di alcune modalità predefinite (Standard, Color Temp. (Temp. colore.)) saranno disabilitate quando la funzione è impostata su On (Attivato) . NOTA: Si consiglia di usare l'impostazione predefinita della luminosità quando è attivata questa funzione. Per altre impostazioni del livello di luminosità, le prestazioni di uniformità possono discostarsi dai dati Report calibrazione di fabbrica.



USB-C Prioritization (Prioritizzazione USB-C)

Consente di specificare la priorità di trasferimento dei dati con alta risoluzione (**High Resolution (Alta risoluzione)**) o velocità elevata (**High Data Speed (Velocità elevata dati)**) quando si utilizza la porta USB Tipo C/DisplayPort.



Reset Display (Ripristina schermo)

Ripristina tutte le impostazioni di visualizzazione sui valori predefiniti.





PIP/PBP

Questa funzione visualizza una finestra contenente un'immagine da altra sorgente di ingresso. Premere il joystick per confermare la selezione.



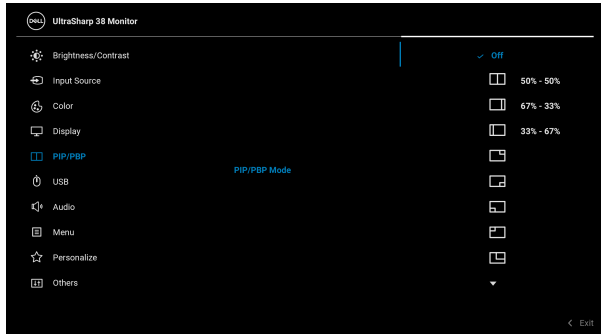
Finestra principale	Finestra secondaria			
	USB Tipo C	DP	HDMI 1	HDMI 2
USB Tipo C	—	✓	✓	✓
DP	✓	—	✓	✓
HDMI 1	✓	✓	—	✓
HDMI 2	✓	✓	✓	—

NOTA: Le immagini in modalità PBP saranno visualizzate al centro della finestra divisa.



PIP/PBP Mode (Modalità PIP/ PBP)

Consente di scegliere una modalità PBP o PIP dall'elenco dei predefiniti che offre diverse dimensioni e posizioni delle finestre secondarie. Le opzioni sono mostrate in formato grafico per offrire una visione rapida delle diverse impostazioni del layout. L'impostazione predefinita è **Off (Disattivato)**.



PIP/PBP (Sub)

Scegliere tra i diversi segnali video che possono essere collegati al monitor per la finestra secondaria PIP/PBP. Premere il joystick per confermare la selezione.

NOTA: L'opzione è disponibile solo quando la modalità PIP/PBP è attiva.



USB Switch (Interruttore USB)	Selezionare per scorrere tra le sorgenti USB upstream in modalità PIP/PBP. NOTA: L'opzione è disponibile solo quando la modalità PIP/PBP è attiva.
Video Swap (Scambia video)	Selezionare per scambiare i video tra la finestra principale e la finestra secondaria in modalità PIP/PBP. Premere il joystick per confermare la selezione. NOTA: L'opzione è disponibile solo quando la modalità PIP/PBP è attiva.
Audio	Consente di impostare l'origine audio dalla finestra principale o dalla finestra secondaria. NOTA: L'opzione è disponibile solo quando la modalità PIP/PBP è attiva.
Contrast (Sub) (Contrasto (Sub))	Selezionare per regolare il livello del contrasto dell'immagine in modalità PIP/PBP. Spostare il joystick per regolare il livello del contrasto da '0' a '100'. NOTA: L'opzione è disponibile solo quando la modalità PIP/PBP è attiva.



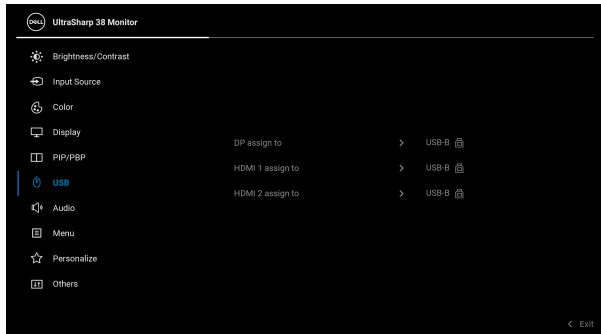


USB

Consente di assegnare la porta USB upstream per i segnali in ingresso (DP, HDMI 1 o HDMI 2), la porta USB downstream del monitor (ad esempio tastiera e mouse) può essere usata dai segnali di ingresso correnti durante il collegamento di un computer alla porta upstream. Per informazioni consultare anche [Impostazione dello switch KVM](#).

Premere il joystick per confermare la selezione.

Quando è in uso una porta upstream, la porta upstream collegata è attiva.

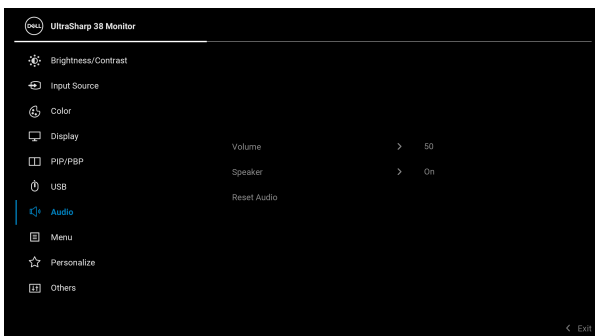


NOTA: Per evitare di causare danni o perdite, prima di scollegare la porta USB upstream, assicurarsi che **NESSUN** dispositivo di archiviazione USB sia in uso tramite il computer collegato alla porta USB downstream del monitor.





Audio



Volume

Consente di impostare il livello del volume degli altoparlanti.

Spostare il joystick per regolare il livello del volume da '0' a '100'.

Speaker (Altoparlante)

Consente di attivare o disattivare la funzione altoparlante.

Reset Audio (Ripristina audio)

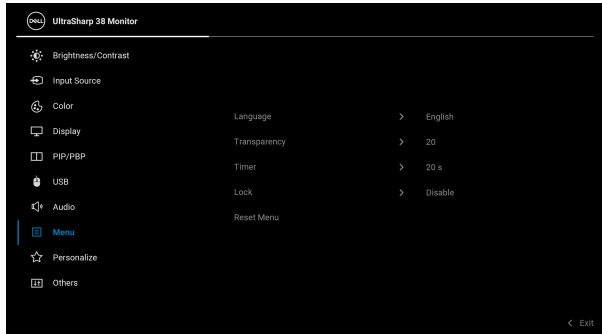
Selezionare questa opzione per ripristinare le impostazioni audio predefinite.





Menu

Selezionare questa opzione per regolare le impostazioni del menu OSD, come la lingua del menu OSD, l'intervallo di tempo di visualizzazione del menu su schermo, e così via.



Language (Lingua)

Permette di impostare e visualizzare il menu OSD usando una delle lingue disponibili (Inglese, Spagnolo, Francese, Tedesco, Portoghese brasiliano, Russo, Cinese semplificato o Giapponese).

Transparency (Trasparenza)

Selezionare questa opzione per cambiare la trasparenza del menu spostando il joystick (min. 0 / max. 100).

Timer

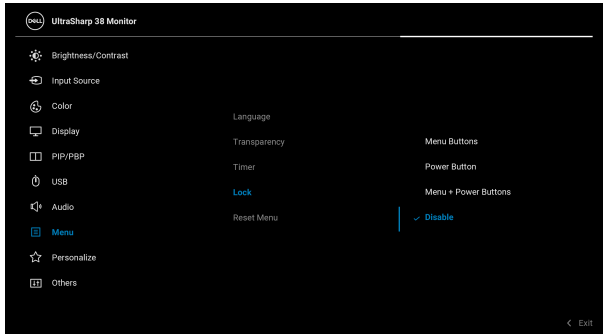
Imposta l'intervallo durante il quale l'OSD resta attivo dall'ultima pressione di un tasto.

Usare il joystick per regolare il dispositivo di scorrimento con incrementi di 1 secondo, da 5 a 60 secondi.



Lock (Blocca)

Con i tasti di controllo sul monitor bloccati, è possibile impedire alle persone di accedere ai controlli. Impedisce inoltre l'attivazione accidentale in configurazioni con più monitor affiancati.



- **Menu Buttons (Tasti Menu):** Tutte le funzioni del joystick sono bloccate e non accessibili da parte dell'utente.
- **Power Button (Tasto di accensione):** Il tasto di accensione viene bloccato e non è accessibile.
- **Menu + Power Buttons (Tasti Menu e accensione):** Sia il joystick che il tasto Accensione vengono bloccati e non sono accessibili da parte dell'utente.

L'impostazione predefinita è **Disable (Disattivo)**.

Metodo di blocco alternativo: È possibile spostare e tenere il joystick verso l'alto/basso/sinistra/destra per 4 secondi per impostare le opzioni di blocco mediante il menu popup, quindi premere il joystick per confermare la configurazione.

NOTA: Per sbloccare, spostare e tenere il joystick verso l'alto/basso/sinistra/destra per 4 secondi, quindi premere il joystick per confermare le modifiche e chiudere il menu popup.

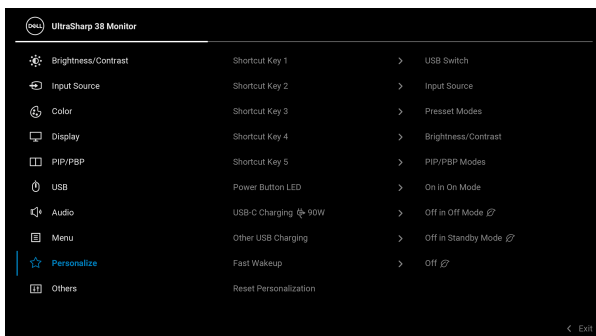


Reset Menu (Ripristina menu)

Ripristina tutte le impostazioni OSD sui valori predefiniti.



Personalize (Personalizza)



Shortcut Key 1 (Tasto di scelta rapida 1)

Shortcut Key 2 (Tasto di scelta rapida 2)

Shortcut Key 3 (Tasto di scelta rapida 3)

Shortcut Key 4 (Tasto di scelta rapida 4)

Shortcut Key 5 (Tasto di scelta rapida 5)

Power Button LED (LED pulsante di accensione)

Consente di scegliere una funzione tra **Preset Modes (Modalità predefinite)**, **Brightness/Contrast (Luminosità/Contrasto)**, **Input Source (Origine ingresso)**, **Aspect Ratio (Formato)**, **PIP/PBP Mode (Modalità PIP/PBP)**, **USB Switch (Interruttore USB)**, **Video Swap (Scambia video)**, **Volume**, o **Display Info (Informazioni sul display)** è impostarla come tasto di scelta rapida.

Consente di attivare o disattivare l'indicatore LED di accensione per risparmiare corrente.



USB-C Charging 90W (Carica USB-C 90 W) L'impostazione predefinita è **Off in Off Mode (Disattiva in modalità disattivo)**. La selezione di **On in Off Mode (Attiva in modalità disattivo)** consente di caricare automaticamente il notebook o i dispositivi mobile tramite il cavo USB Tipo-C anche con il monitor in modalità spento.

Other USB Charging (Altra carica USB) Consente di attivare o disattivare la funzione di carica delle porte USB Tipo A e Tipo C downstream durante la modalità standby del monitor.

NOTA: Questa opzione è disponibile solo quando è collegato il cavo USB Tipo C (porta upstream). Se è collegato il cavo USB Tipo C, **Other USB Charging (Altra carica USB)** segue lo stato di alimentazione dell'host USB e l'opzione non è accessibile.

Fast Wakeup (Riattivazione rapida) L'impostazione predefinita è **Off (Disattivato)**. Selezionando **On (Attivato)** è possibile impedire al monitor di accedere alla modalità Standby. Premendo il joystick è possibile riattivare il monitor quando entra in modalità Standby.

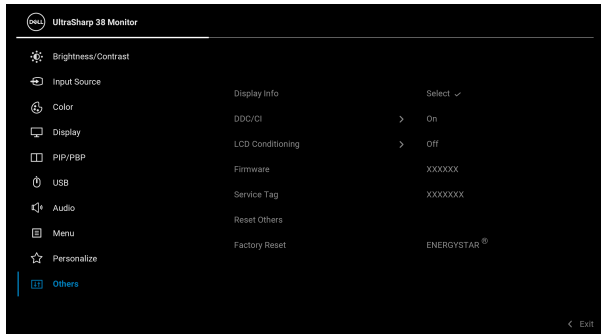
Reset Personalization (Ripristina personalizzazioni) Ripristina tutte le impostazioni nel menu **Personalize (Personalizza)** ai valori predefiniti di fabbrica.





Others (Altri)

Selezionare questa opzione per regolare le impostazioni OSD, ad esempio **DDC/CI**, **LCD Conditioning (Ripristino LCD)** e così via.



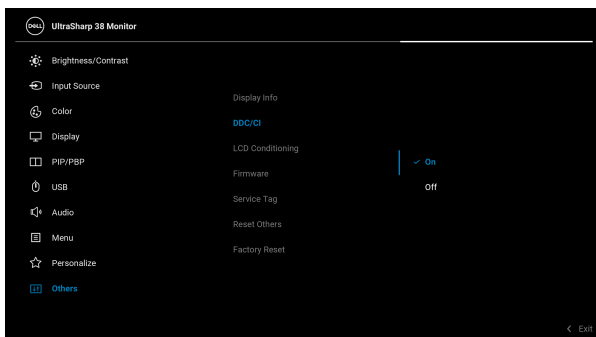
Display Info (Informazioni sul display)

Tutte le impostazioni sono relative a questo monitor.



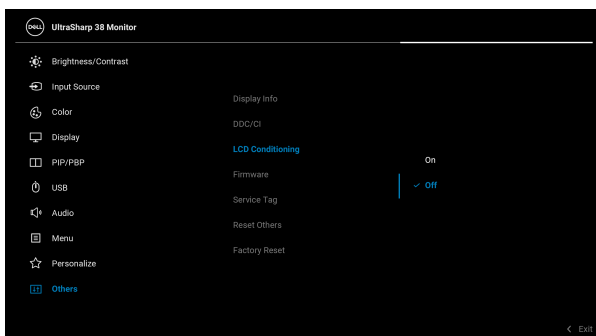
DDC/CI

DDC/CI (Display Data Channel/Command Interface) consente di regolare le impostazioni del monitor utilizzando il software sul computer. La funzione può essere disabilitata selezionando **Off (Disattivato)**.
Abilitare questa funzione per migliorare l'esperienza personale ed ottimizzare le prestazioni del monitor.

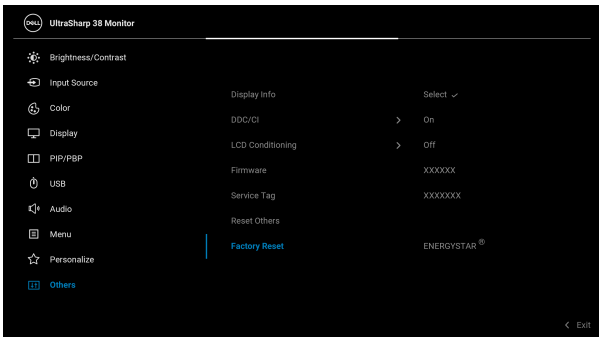


LCD Conditioning (Ripristino LCD)

Aiuta a ridurre i casi meno gravi di trattenimento dell'immagine. In base alla gravità di trattenimento dell'immagine, il programma può impiegare diversi minuti. Selezionare **On (Attivato)** per abilitare questa funzione.

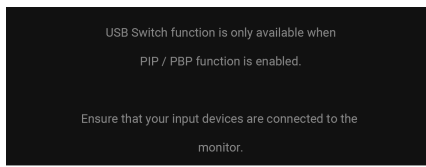


Firmware	Visualizza la versione firmware del monitor.
Service Tag (Tag assistenza)	Visualizza il tag di assistenza del monitor. Questa stringa è necessaria per contattare il supporto telefonico, verificare lo stato della garanzia, aggiornare i driver sul sito web Dell ecc.
Reset Others (Ripristina al tro)	Ripristina tutte le impostazioni nel menu Others (Altri) ai valori predefiniti di fabbrica.
Factory Reset (Ripristino predefiniti)	Ripristina tutti i valori alle impostazioni predefinite di fabbrica. Anche le impostazioni per i test ENERGY STAR®.

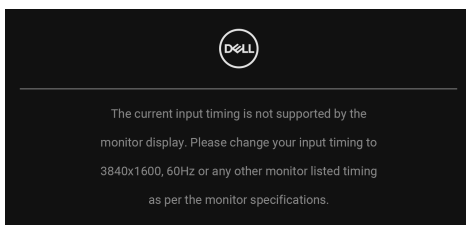


Messaggi di avvertenza OSD

Quando si seleziona il tasto rapido **USB Switch (Interruttore USB)** dal Utility avvio menu, viene visualizzato il seguente messaggio se la funzione **PIP/PBP** è disabilitata:

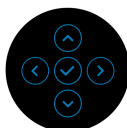
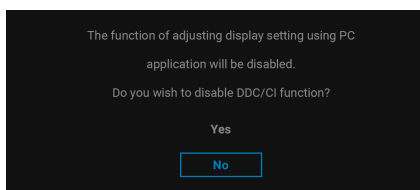


Quando il monitor non supporta una particolare risoluzione si vedrà il seguente messaggio:

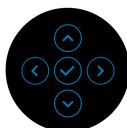
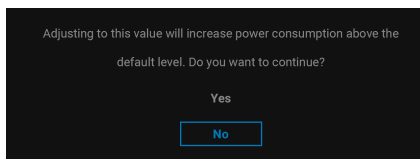


Indica che il monitor non è in grado di sincronizzarsi con il segnale che riceve dal computer. Si veda [Specifiche del monitor](#) per avere le frequenze Verticali e Orizzontali utilizzabili da questo monitor. La modalità consigliata è **3840 x 1600**.

Si vedrà il seguente messaggio prima che la funzione **DDC/CI** sia disabilitata:



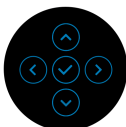
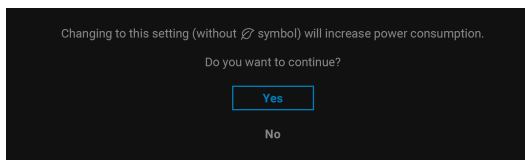
Durante la prima regolazione del livello di **Brightness (Luminosità)** sotto il livello predefinito, viene visualizzato il seguente messaggio:



 **NOTA: Selezionando Yes (Sì), il messaggio non sarà visualizzato la volta successiva che si cambia l'impostazione Brightness (Luminosità).**

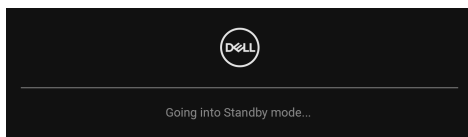


Quando viene cambiata per la prima volta l'impostazione predefinita per le funzioni di risparmio energetico, ad esempio **USB-C Charging ⚡ 90W (Carica USB-C ⚡ 90 W)**, **Other USB Charging (Altra carica USB)**, **Uniformity Compensation (Compensazione uniformità)** o **Fast Wakeup (Riattivazione rapida)**, viene visualizzato il seguente messaggio:



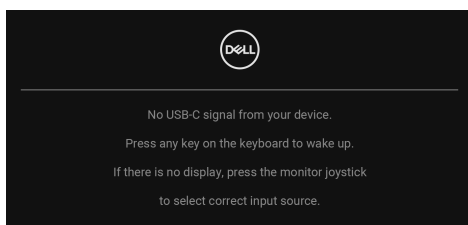
NOTA: Selezionando **Yes (Sì)** per le funzioni descritte in precedenza, il messaggio non viene visualizzato la volta successiva che vengono cambiate le impostazioni per queste funzioni. Quando si esegue il ripristino di fabbrica, il messaggio viene nuovamente visualizzato.

Quando il monitor entra in modalità standby, viene visualizzato il seguente messaggio:




Attivare il computer ed il monitor per accedere a **OSD**.

Il menu OSD funziona solo in modalità operativa normale. Se si preme il joystick durante la modalità Standby, apparirà il seguente messaggio in base all'ingresso selezionato:

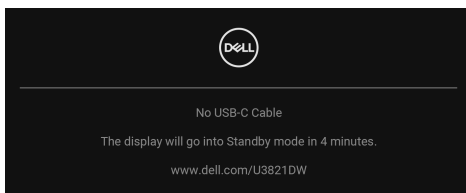



Riattivare il computer ed il monitor per accedere al menu **OSD**.



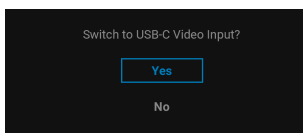
 **NOTA: Il messaggio potrebbe essere leggermente diverso in base al segnale di ingresso collegato.**

Se è selezionato l'ingresso USB Tipo C, DisplayPort o HDMI e i cavi corrispondenti non sono collegati, sarà visualizzato il seguente messaggio:

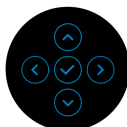
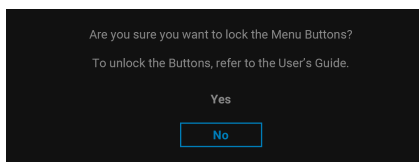


 **NOTA: Il messaggio potrebbe essere leggermente diverso in base al segnale di ingresso collegato.**

Quando l'ingresso del monitor è DP/HDMI ed è collegato il cavo USB Tipo C a un notebook che supporta la Modalità alternata DP, se è attivo **Auto Select for USB-C (Selezione automatica per USB-C)**, viene visualizzato il seguente messaggio:



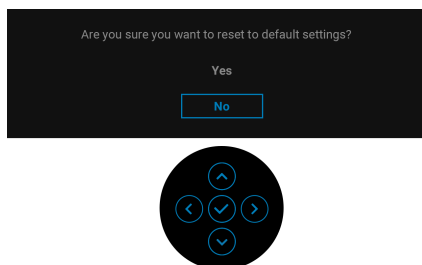
Si vedrà il seguente messaggio prima che la funzione **Lock (Blocca)** sia attivata:



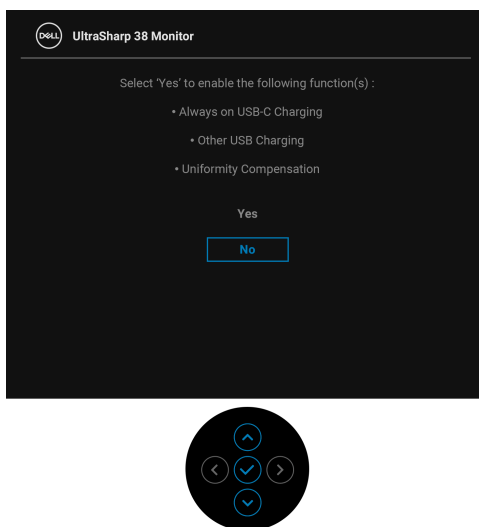
 **NOTA: Il messaggio potrebbe essere leggermente diverso in base alle impostazioni selezionate.**



Quando è selezionato **Factory Reset (Ripristino predefiniti)**, viene visualizzato il seguente messaggio:



Quando è selezionato **Yes (Sì)**, viene visualizzato il seguente messaggio.



Vedere la sezione [Ricerca dei guasti](#) per altre informazioni.



Impostazione della risoluzione massima

Per impostare la risoluzione massima per il monitor:

In Windows® 7, Windows® 8 e Windows® 8.1:

1. Solo per Windows® 8 e Windows® 8.1 selezionare il riquadro Desktop per passare al desktop classico.
2. Fare clic con il tasto destro sul desktop e selezionare **Risoluzione dello schermo**.
3. Fare clic sull'elenco a discesa di **Risoluzione dello schermo** e selezionare 3840 x 1600.
4. Fare clic su **OK**.

In Windows® 10:

1. Fare clic con il tasto destro sul desktop e fare clic su **Impostazioni schermo**.
2. Fare clic su **Impostazioni schermo avanzate**.
3. Fare clic sull'elenco a discesa di **Risoluzione** e selezionare **3840 x 1600**.
4. Fare clic su **Applica**.

Se non si vede l'opzione 3840 x 1600, è necessario aggiornare il driver della scheda grafica. In base al proprio computer, completare una delle seguenti procedure:

Computer o computer portatile Dell:

- Andare su <http://www.dell.com/support>, inserire il proprio codice di manutenzione (service tag) e scaricare il driver più recente per la scheda grafica posseduta.

Computer non-Dell (portatile o computer):

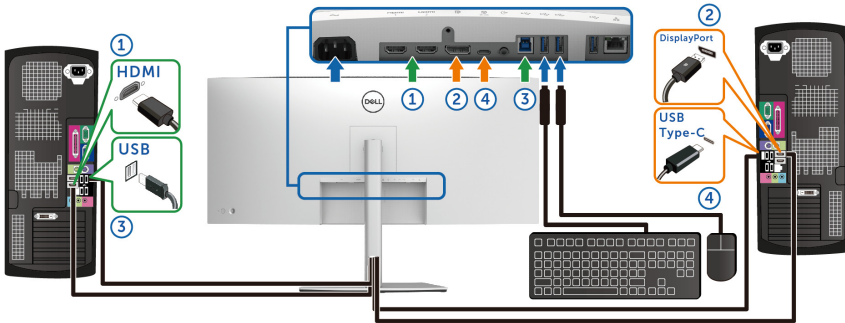
- Andare al sito del supporto del proprio computer e scaricare i driver più aggiornati per la scheda grafica.
- Andare al sito della scheda grafica scaricare i driver più aggiornati.



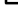

Impostazione dello switch KVM

Lo switch KVM integrato consente di controllare fino a 2 computer da un singolo set di tastiere e mouse collegato al monitor.

- a. Durante la connessione **HDMI + USB-B** al computer 1 e **DP + USB-C** al computer 2:

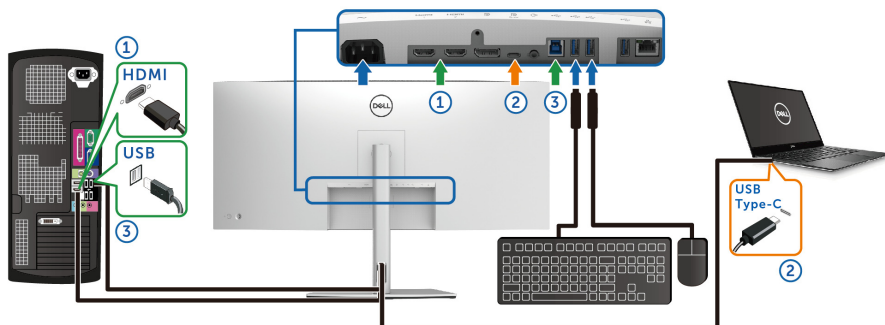


NOTA: La connessione USB Tipo C al momento supporta solo il trasferimento dei dati.

Assicurarsi che **USB** per **HDMI** sia assegnato a **USB-B**  e che **DP** sia assegnato a **USB-C**  **90W**.

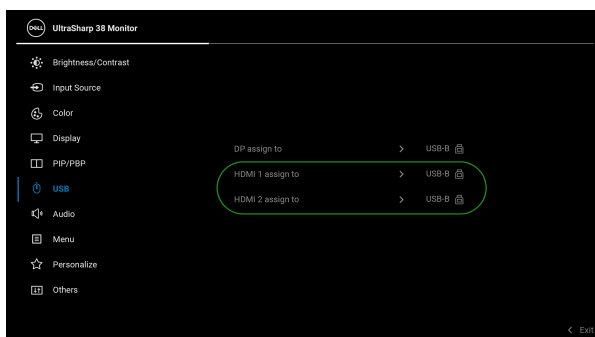


- b. Durante la connessione **HDMI + USB-B** al computer 1 e **USB-C** al computer 2:



NOTA: La connessione USB Tipo C al momento supporta video e trasferimento dei dati.

Assicurarsi che **USB** per **HDMI** sia assegnato a **USB-B** .



NOTA: Poiché la porta USB Tipo C supporta la modalità alternativa DisplayPort, non è necessario impostare USB per USB-C.

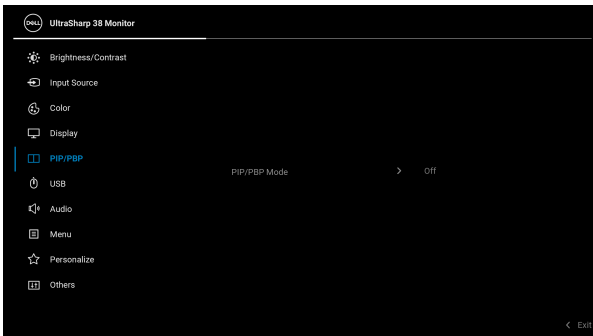
NOTA: Durante la connessione a sorgenti di ingresso video diverse non mostrate in precedenza, seguire lo stesso metodo per apportare le impostazioni corrette per USB per associare le porte.



Impostazione del KVM automatico

Seguire le istruzioni di seguito per impostare il KVM automatico per il monitor:

1. Assicurarsi che **PIP/PBP Mode (Modalità PIP/PBP)** sia **Off (Disattivato)**.

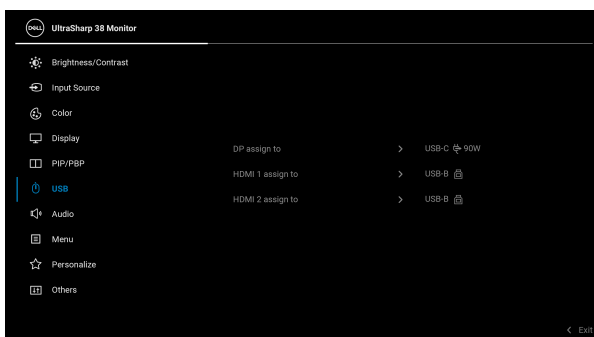


2. Assicurarsi che **Auto Select (Selezione automatica)** sia **On (Attivato)** e **Auto Select for USB-C (Selezione automatica per USB-C)** sia **Yes (Sì)**.





3. Assicurarsi che le porte USB e gli ingressi video siano associati.



NOTA: Per il collegamento USB Tipo C, non sono necessarie ulteriori impostazioni.

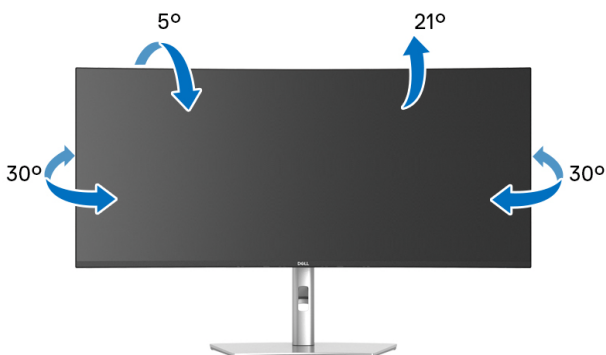


Uso della funzione d'inclinazione, rotazione ed estensione verticale

NOTA: Attenersi alle istruzioni di seguito per il collegamento del supporto fornito con il monitor. Se si sta fissando un supporto acquistato da altre fonti, seguire le istruzioni di impostazione incluse con il supporto.

Inclinazione, rotazione

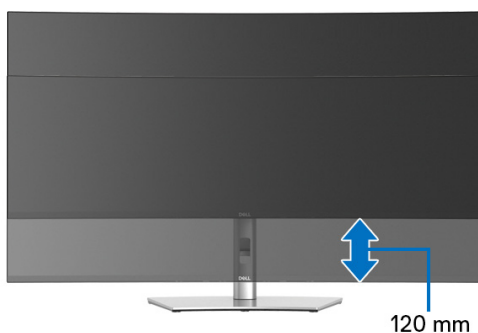
Con il supporto collegato al monitor, è possibile inclinare e ruotare il monitor per un angolo di visualizzazione più comodo.



NOTA: Il supporto non è installato in fabbrica al momento della spedizione.

Sollevamento verticale

NOTA: Il supporto si estende verticalmente fino a 120 mm. Le figure che seguono illustrano come estendere in verticale il supporto.



Regolazione dell'inclinazione

Con il supporto collegato al monitor, è possibile regolare il monitor all'angolazione desiderata usando la funzione di regolazione dell'inclinazione.



Ricerca dei guasti

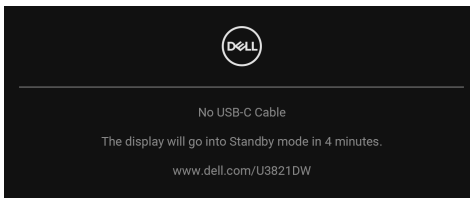
AVVERTENZA: Prima di iniziare le procedure descritte nella presente sezione, attenersi alle [Istruzioni di sicurezza](#).

Diagnostica

Il monitor offre una funzione di diagnostica che consente di verificare se il monitor funziona correttamente. Se il collegamento tra monitor e computer è stato eseguito correttamente, ma lo schermo è scuro, eseguire la procedura di diagnostica eseguire le seguenti istruzioni:

1. Spegnerne computer e monitor.
2. Scollegare il cavo video dal computer.
3. Accendere il monitor.

Se il monitor non riesce a rilevare un segnale video ma funziona normalmente, viene visualizzato il seguente messaggio:



NOTA: Il messaggio potrebbe essere leggermente diverso in base al segnale di ingresso collegato.

NOTA: In modalità auto test, il LED accensione è di colore bianco.

4. Questa finestra di dialogo appare anche durante le normali operazioni di sistema se il cavo video è scollegato oppure danneggiato.
5. Spegnerne il monitor e collegare di nuovo il cavo video; accendere di nuovo computer e monitor.

Se lo schermo del monitor rimane scuro, dopo avere utilizzato la procedura descritta in precedenza, controllare il controller video ed il sistema PC; il monitor funziona correttamente.

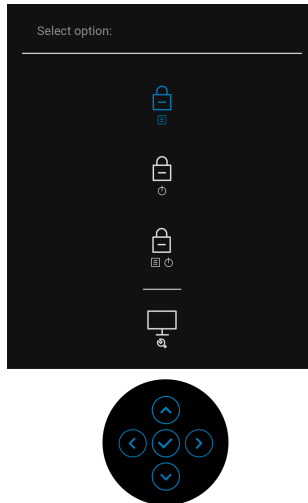



Diagnostica integrata

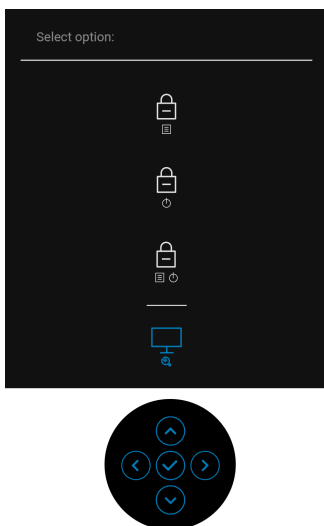
Il monitor ha uno strumento integrato di diagnostica che aiuta a determinare se l'anomalia dello schermo che si sta verificando è un problema inerente al monitor, oppure al computer e scheda video.

Eseguire la diagnostica integrata:

1. Verificare che lo schermo sia pulito (niente polvere sulla superficie dello schermo).
2. Spostare e tenere il joystick verso l'alto/basso/sinistra/destra per circa 4 secondi fino a visualizzare il menu popup.



- 3.** Spostare il joystick per evidenziare l'icona Diagnostica , quindi premere il joystick per confermare. Viene visualizzato un modello di test grigio.



- 4.** Ricercare con attenzione le anomalie sullo schermo.
- 5.** Premere il joystick per cambiare i modelli di test.
- 6.** Ripetere le fasi 4 e 5 per controllare lo schermo di colore rosso, verde, blu, nero, bianco, e testo.
- 7.** Premere il joystick per terminare il programma diagnostico.



Problemi comuni

La tabella che segue contiene informazioni generali sui problemi comuni del monitor e le relative soluzioni:

Sintomi comuni	Cosa si verifica	Soluzioni possibili
Nessun segnale video/LED accensione spento	Non c'è immagine	<ul style="list-style-type: none">Assicurarsi che il cavo video che collega il monitor e il computer sia collegato e fissato in modo appropriato.Verificare che la presa di corrente funzioni in modo appropriato usando un'altra attrezzatura elettrica.Assicurarsi che il pulsante di accensione sia stato premuto fino in fondo.Assicurarsi che sia stata selezionata l'origine in ingresso corretta utilizzando il menu Input Source (Origine ingresso).
Nessun segnale video / LED accensione acceso	Nessuna immagine o assenza di luminosità	<ul style="list-style-type: none">Aumentare la luminosità ed il contrasto usando il menu OSD.Eseguire la procedura di diagnostica del monitor.Controllare che nessun pin del connettore cavo video sia piegato.Eseguire la diagnostica integrata.Assicurarsi che sia stata selezionata l'origine in ingresso corretta utilizzando il menu Input Source (Origine ingresso).
Messa a fuoco problematica	L'immagine è sfuocata o doppia	<ul style="list-style-type: none">Non utilizzare prolunghe per i cavi video.Ripristinare il monitor sulle impostazioni predefinite.Cambiare la risoluzione video sul rapporto proporzioni corretto.



Video tremolante	Immagine mossa	<ul style="list-style-type: none"> • Ripristinare il monitor sulle impostazioni predefinite. • Verificare i fattori ambientali. • Collocare il monitor in un'altra stanza e controllare di nuovo.
Pixel mancanti	Sullo schermo LCD sono presenti dei punti	<ul style="list-style-type: none"> • Accendere e spegnere, ciclicamente. • I pixel che restano sempre spenti sono una caratteristica normale della tecnologia LCD. • Per altre informazioni sulla qualità dei monitor Dell e dei pixel, si supporto Dell all'indirizzo: www.dell.com/pixelguidelines.
Pixel bloccati	Sullo schermo LCD sono presenti dei punti luminosi	<ul style="list-style-type: none"> • Accendere e spegnere, ciclicamente. • I pixel che restano sempre spenti sono una caratteristica normale della tecnologia LCD. • Per altre informazioni sulla qualità dei monitor Dell e dei pixel, di supporto Dell all'indirizzo: www.dell.com/pixelguidelines.
Problemi con la luminosità	L'immagine è troppo scura o troppo chiara	<ul style="list-style-type: none"> • Ripristinare il monitor sulle impostazioni predefinite. • Regolare la luminosità ed il contrasto usando il menu OSD.
Distorsione geometrica	Lo schermo non è centrato bene	<ul style="list-style-type: none"> • Ripristinare il monitor sulle impostazioni predefinite.
Righe orizzontali/verticali	Lo schermo ha una o più righe	<ul style="list-style-type: none"> • Ripristinare il monitor sulle impostazioni predefinite. • Eseguire la procedura di diagnostica e controllare se queste righe sono presenti anche nella modalità di diagnostica. • Controllare che nessun pin del connettore cavo video sia piegato. • Eseguire la diagnostica integrata.



Problemi di sincronizzazione	Lo schermo è confuso o sembra interrotto	<ul style="list-style-type: none"> • Ripristinare il monitor sulle impostazioni predefinite. • Eseguire la procedura di diagnostica e controllare se la schermata distorta è presente anche nella modalità di diagnostica. • Controllare che nessun pin del connettore cavo video sia piegato. • Riavviare il computer quando in modalità provvisoria.
Argomenti relativi alla sicurezza	Segni visibili di fumo o scintille	<ul style="list-style-type: none"> • Non eseguire la ricerca dei guasti. • Chiamare immediatamente Dell.
Problemi non costanti	Il monitor non sempre funziona correttamente	<ul style="list-style-type: none"> • Assicurarsi che il cavo video che collega il monitor al computer sia collegato e fissato in modo appropriato. • Ripristinare il monitor sulle impostazioni predefinite. • Eseguire la procedura di diagnostica e controllare se i problemi di questo tipo sono presenti anche nella modalità di diagnostica.
Mancano i colori	All'immagine mancano i colori	<ul style="list-style-type: none"> • Eseguire la procedura di diagnostica del monitor. • Assicurarsi che il cavo video che collega il monitor al computer sia collegato e fissato in modo appropriato. • Controllare che nessun pin del connettore cavo video sia piegato.



Colori sbagliati	I colori dell'immagine non sono giusti	<ul style="list-style-type: none"> • Cambiare le impostazioni delle Preset Modes (Modalità predefinite) nel menu OSD Color (Colore) in relazione all'applicazione. • Regolare i valori R/G/B in Custom Color (Colori personalizzati) nel menu OSD Color (Colore). • Cambiare Input Color Format (Formato ingresso colore) su PC RGB o YPbPr nel menu OSD Color (Colore). • Eseguire la diagnostica integrata.
Sovrimpressioni dell'immagine dopo avere lasciato sullo schermo per un periodo prolungato un'immagine statica	Sullo schermo appare una debole sovrimpressioni dell'immagine visualizzata	<ul style="list-style-type: none"> • Impostare lo schermo per spegnersi dopo alcuni minuti di inattività. Può essere regolato nelle Opzioni di alimentazione di Windows o nelle Impostazioni di risparmio energetico del Mac. • In alternativa, usare uno screensaver dinamico.
Qualità dell'immagine (La frequenza di aggiornamento della risoluzione nativa cambia da 60 Hz a 30 Hz; o la profondità colori scende a 18 bit)	Problemi con frequenza di aggiornamento errata o colori mancanti	<ul style="list-style-type: none"> • Impostare USB-C Prioritization (Prioritizzazione USB-C) su High Resolution (Alta risoluzione).



Problemi specifici del prodotto

Sintomi comuni	Cosa si verifica	Soluzioni possibili
L'immagine dello schermo è troppo piccola	L'immagine è centrata nello schermo, ma non riempie tutta l'area disponibile	<ul style="list-style-type: none">Controllare l'impostazione Aspect Ratio (Formato) nel menu OSD Display (Schermo).Ripristinare il monitor sulle impostazioni predefinite.
Impossibile regolare il monitor con il joystick	L'OSD non è visualizzato sullo schermo	<ul style="list-style-type: none">Spegnere il monitor, scollegare il cavo d'alimentazione, ricollegarlo e poi riaccendere il monitor.Controllare se il menu OSD è bloccato. In caso affermativo, spostare e tenere il joystick verso l'alto/basso/sinistra/destra per 4 secondi per sbloccare (fare riferimento alla sezione Lock (Blocca)).
Nessun segnale in ingresso quando sono premuti i controlli	Nessuna immagine, il LED è bianco	<ul style="list-style-type: none">Controllare l'origine del segnale. Assicurarsi che il computer non sia in modalità di risparmio energetico spostando il mouse o premendo un tasto qualsiasi della tastiera.Controllare che il cavo segnale sia collegato in modo appropriato. Se necessario, collegare di nuovo il cavo segnale.Ripristinare il computer o il lettore video.
L'immagine non riempie lo schermo	L'immagine non riempie la larghezza o l'altezza dello schermo	<ul style="list-style-type: none">A causa dei diversi formati video (rapporto proporzioni) dei DVD, il monitor potrebbe non essere in grado di visualizzare le immagini a schermo intero.Eseguire la diagnostica integrata.



Nessun video sulla porta HDMI/DisplayPort/USB Tipo-C	Quando collegato ad alcuni dispositivi dongle/dock alla porta, non viene riprodotto alcun video quando viene collegato/scollegato il cavo dal Notebook	<ul style="list-style-type: none"> • Scollegare il cavo HDMI/DisplayPort/USB Tipo-C dal dispositivo dongle/dock, quindi collegare il cavo HDMI/DisplayPort/USB Tipo-C del dock al notebook.
Nessuna connessione di rete	Rete interrotta o intermittente	<ul style="list-style-type: none"> • Assicurarsi che USB-C Prioritization (Prioritizzazione USB-C) sia impostata su High Data Speed (Velocità elevata dati). • Non spegnere lo schermo durante la connessione di rete.

Problemi specifici della connessione USB (Universal Serial Bus)

Sintomi comuni	Cosa si verifica	Soluzioni possibili
L'interfaccia USB non funziona	Le periferiche USB non funzionano	<ul style="list-style-type: none"> • Controllare che il monitor sia acceso. • Collegare di nuovo il cavo upstream al computer. • Collegare di nuovo le periferiche USB (connettore downstream). • Spegnerne e poi accendere di nuovo il monitor. • Riavviare il computer. • Alcuni dispositivi USB come i dischi rigidi esterni portatili richiedono un maggior quantitativo di corrente. Connettere il dispositivo al computer.



La porta USB Tipo C non offre alimentazione	Le periferiche USB non possono essere caricate	<ul style="list-style-type: none"> • Verificare che il dispositivo connesso sia conforme con le specifiche USB-C. La porta USB Tipo C supporta USB 3.2 Gen1 e l'uscita 90 W. • Verificare di usare solo il cavo USB Tipo C fornito con il monitor.
L'interfaccia USB 5Gbps (USB 3.2 Gen1) super veloce è lenta	Le periferiche USB 5Gbps (USB 3.2 Gen1) super veloce sono lente o non funzionano	<ul style="list-style-type: none"> • Verificare che il computer sia compatibile con USB 5Gbps (USB 3.2 Gen1) super veloce. • Alcuni computer sono dotati sia di porte USB 3.2, USB 2.0 che USB 1.1. Accertarsi che venga usata la porta USB corretta. • Collegare di nuovo il cavo upstream al computer. • Collegare di nuovo le periferiche USB (connettore downstream). • Riavviare il computer.
Le periferiche wireless USB smettono di funzionare quando viene collegato un dispositivo USB 3.2	Le periferiche wireless USB rispondono lentamente o funzionano solamente quando la distanza dal ricevitore si riduce	<ul style="list-style-type: none"> • Aumentare la distanza tra le periferiche USB 3.2 e il ricevitore wireless USB. • Posizionare il ricevitore wireless USB il più possibile vicino alle periferiche wireless USB. • Usare una prolunga USB per posizionare il ricevitore wireless USB il più possibile lontano dalla porta USB 3.2.



Problemi specifici degli altoparlanti

Sintomi comuni	Cosa si verifica	Soluzioni possibili
Nessun suono dagli altoparlanti esterni	Non viene emesso alcun suono	<ul style="list-style-type: none">• Spegnere il monitor, scollegare il cavo di alimentazione, ricollegarlo, quindi riaccendere il monitor.• Assicurarsi che il cavo audio sia collegato correttamente tra la porta di uscita della linea audio e l'altoparlante esterno.• Scollegare/ricollegare il cavo audio dalla porta di uscita della linea audio e l'altoparlante esterno.• Ripristinare il monitor sulle impostazioni predefinite.



Appendice

AVVERTENZA: Istruzioni di sicurezza

⚠ AVVERTENZA: L'uso di controlli, regolazioni o procedure diverse da quelle specificate in questa documentazione possono provocare l'esposizione a scosse elettriche, pericoli elettrici e/o pericoli meccanici.

Per informazioni sulle istruzioni di sicurezza, consultare l'Informativa sulla sicurezza, di carattere normativo e sulle disposizioni in materia di ambiente (SERI).

Avvisi FCC (solamente per gli Stati Uniti) e altre informazioni normative

Per gli avvisi FCC ed altre informazioni sulle normative, fare riferimento al sito sulla conformità alle normative all'indirizzo www.dell.com/regulatory_compliance.

Contattare Dell

I clienti degli Stati Uniti, chiamino il numero 800-WWW-DELL (800-999-3355).

✍ NOTA: Se non si ha una connessione ad Internet attiva, le informazioni di contatti si possono trovare sulla fattura d'acquisto, sulla bolla d'accompagnamento del prodotto oppure nel catalogo dei prodotti Dell.

Dell fornisce diversi tipi di supporto e di servizi in linea e telefonici. La disponibilità varia in base ai paesi ed ai prodotti, ed alcuni servizi potrebbero non essere disponibili nella propria zona.

- Assistenza tecnica online — www.dell.com/support/monitors
- Contatto Dell — www.dell.com/contactdell

Database dei prodotti UE per l'etichetta energetica e il foglio tecnico con le informazioni sul prodotto

U3821DW: <https://eprel.ec.europa.eu/qr/388093>

