


A	X-10X-00X0		重要度	[B]						
B	<h3 style="margin: 0;">技术要求</h3> <ol style="list-style-type: none"> 1. 颜色要求：封面：黑白印刷 内页：黑白印刷； 批量时要求统一，不能有明显色差， 2. 版面内容： 图案与文字应印刷清晰、规范，不能有印刷缺陷； 3. 页面印刷：双面印刷； 4. 成型方式：骑马钉； 5. 成品尺寸：A5 (140X210)， 尺寸公差按GB/T 1804-c； 6. 批量生产前须送样确认。 									
C										
D										
借(通)用件登记									封面：105g双铜 内页：70g双胶	广东奥马冰箱有限公司
出图审查	标志	处数	更改文件号	签名	日期	重量	比例	说明书		
日期	设计	制图	邓小云	会签	标准化	刘金利	共 1 张 第 1 张		CKCD-K01-K	
	审核	工艺	梁嘉莉	批准	李梅方	日期	2021-05-18	视角符号 		



User Instruction

Fridge

Content	
1. Safety Information	Page 1~9
2. Overview	Page 10
3. Reverse Door	Page 11~13
4. Installation	Page 14~15
5. Daily Use	Page 16~20

Thank you for purchasing this product.

Before using your refrigerator, please carefully read this instruction manual in order to maximize its performance. Store all documentation for subsequent use or for other owners. This product is intended solely for household use or similar applications such as:

- the kitchen area for personnel in shops, offices and other working environments
- on farms, by clientele of hotels, motels and other environments of a residential type
- at bed and breakfasts (B & B)
- for catering services and similar applications not for retail sale.

This appliance must be used only for purposes of storage of food, any other use is considered dangerous and the manufacturer will not be responsible for any omissions. Also, it is recommended that you take note of the warranty conditions.

SAFETY INFORMATION

Please read the operating and installation instructions carefully!

They contain important information on how to install, use and maintain the appliance.

The manufacturer is not liable if you fail to comply with the instructions and warnings.

Retain all documents for subsequent use or for the next owner.

- **Do not connect the appliance to the electricity supply until all packing and transit protectors have been removed. Keep children away from packaging and its parts.
Danger of suffocation from folding cartons and plastic film!**
- **Leave to stand for at least 4 hours before switching on the product, to allow compressor oil to settle if transported horizontally.**
- **Make sure there is no transport damage.**
- **Do not damage the refrigerant circuit.**

- **Maintain the ventilation openings in the appliance enclosure or in the built-in structure, free of obstruction.**
- **Never use water to wash the compressor position, wipe it with a dry cloth thoroughly after cleaning to prevent rust.**
- **Handle the appliance always with at least two persons because it is heavy.**
- **Install and level the appliance in an area suitable for its size and use.**
- **Make sure that the electrical information on the rating plate agrees with the power supply. If it does not, contact an electrician.**
- **The appliance is operated by a 220-240 VAC/50 Hz power supply. Abnormal voltage fluctuation may cause the appliance to fail to start, or damage to the temperature control or compressor, or there may be an abnormal noise when operating. In such case, an automatic regulator shall be mounted.**
- **Only for UK: The appliance's power cable is fitted with 3-cord (grounding) plug that fits a standard 3-cord (grounded) socket. Never cut off or dismount the third pin (grounding). After the appliance is installed, the plug should be accessible.**
- **Make sure that mains cable is not caught under the appliance during and after**

carrying/moving the appliance, to avoid the mains cable becoming cut or damaged. If the supply cord is damaged, it must be replaced by the manufacturer, its service agent or similarly qualified person in order to avoid a hazard.

- Do not install the appliance in humid, oily or dusty places, nor expose it to direct sunlight and to water.**
- Do not install the appliance near heaters or inflammable materials.**
- FOR appliances with a freezer compartment: if there is a power failure do not open the lid. Frozen food should not be affected if the failure lasts for less than the hours indicated on the rating label (Temperature rise time). If the failure is longer, then the food should be checked and eaten immediately or cooked and then refrozen.**
- If you find that the lid of the appliance is difficult to open just after you have closed it, don't worry. This is due to the pressure difference which will equalize and allow the lid to be opened normally after a few minutes.**
- Do not store medicines, bacteria or chemical agents in the appliance. This appliance is a household appliance, it is not recommended to store materials that require strict temperatures.**
- Do not excessively pull or fold the power cord**

or touch the plug with wet hands.

- **Do not store products which contain flammable propellant (e.g. spray cans) or explosive substances in the appliance. Risk of explosion!**
- **Do not place unstable articles (heavy objects, containers filled with water) on top of the refrigerator, to avoid personal injury caused by falling or electric shock caused by contact with water.**
- **Do not use electrical appliances inside the food storage compartments, unless they are of the type recommended by the manufacturer.**
- **Do not touch internal cooling elements, especially with wet hands, to avoid cracks or injuries.**
- **At risk here are children, people who have limited physical, mental or sensory abilities, as well as people who have inadequate knowledge concerning safe operation of the appliance.**
- **Check that children and vulnerable people have understood the hazards. A person responsible for safety must supervise or instruct children and vulnerable people who are using the appliance. Only children aged 8 years and above may use the appliance.**
- **Children should not play with the appliance.**

- **Children aged from 3 to 8 years are allowed to load and unload this appliance.**
- **FOR appliances with a freezer compartment: do not store bottled or canned liquids (especially carbonated drinks) in the freezer compartment. Bottles and cans may burst!**
- **FOR appliances with a freezer compartment: never put frozen food straight from the freezer compartment in your mouth. Risk of low-temperature burns!**
- **Keep plastic parts and the door seal free of oil and grease. Otherwise, plastic parts and the door seal will become porous.**
- **Before performing any operation, unplug the power cord from the power socket.**
- **Do not use mechanical devices or other means to accelerate the defrosting process, other than those recommended by the manufacturer.**
- **Do not use pointed or sharp-edged objects such as knives or forks to remove the frost.**
- **Never use hairdryers, electrical heaters or other such electrical appliances for defrosting.**
- **It is recommended to keep the plug clean, any excessive dust residues on the plug can be the cause fire.**
- **Do not try to repair, disassemble or modify the appliance by yourself. In case of repair please contact always our customer service.**

- **Supervise children while the appliance is being cleaned or maintained.**
- **Do not clean the cold glass shelves with hot water. Sudden temperature change may cause the glass to break.**
- **WARNING: The tubes of the refrigeration circuit convey a small quantity of an environmentally friendly but flammable refrigerant (R600a) and insulating gas (cyclopentane). It does not damage the ozone layer and does not increase the greenhouse effect. If refrigerant escapes, it may injure your eyes or ignite.**
- **If the refrigerant circuit should be damaged:**
 - **Switch off the appliance and pull out the mains plug,**
 - **Keep naked flames and/or ignition sources away from the appliance,**
 - **Thoroughly ventilate the room for several minutes,**
 - **Inform customer service.**
- **WARNING: Do not damage the plug and/or the power cord; this could cause electrical shocks or fires.**
- **WARNING: Do not use multiple portable socket-outlets or portable power supplies. We do not recommend the use of extension leads and multi-way adapters.**
- **Do not attempt to sit or stand on the top of the**

appliance. You could injure yourself or damage it. This appliance is not designed for stacking with any other ones.

- The product is designed and built for domestic household use only.**
 - Only original parts supplied by the manufacturer may be used. The manufacturer guarantees that only these parts satisfy the safety requirements.**
 - Opening the door for long periods can cause a significant increase of the temperature in the compartments of the appliance.**
- Clean regularly surfaces that can come in contact with food and accessible drainage systems.**
 - Clean water tanks if they have not been used for 48h; flush the water system connected to a water supply if water has not been drawn for 5 days.**
 - Store raw meat and fish in suitable containers in the refrigerator, so that it is not in contact with or drip onto other food.**
 - Two-star frozen-food compartments(if they are presented in the appliance) are suitable for storing pre-frozen food, storing or making ice-cream and making ice cubes.**
 - One-, two- and three -star compartments, if present in the appliance, are not suitable for the freezing of fresh food.**

-If the appliance is left empty for long periods, switch off, defrost, clean, dry and leave the door open to prevent mould developing within the appliance.

- **FOR Wine Coolers: this appliance is intended to be used exclusively for the storage of wine**
- **FOR a free standing appliance: this refrigerating appliance is not intended to be used as a built-in appliance**
- **FOR appliances without a 4-star compartment: this refrigerating appliance is not suitable for freezing foodstuffs**

Scrapping old appliances



This appliance is marked according to the European directive 2012/19/EU on Waste Electrical and Electronic Equipment (WEEE).


WEEE contains both polluting substances (which can cause negative consequences for the environment) and basic components (which can be re-used). It is important to have WEEE subjected to specific treatments, in order to remove and dispose properly all pollutants, and recover and recycle all materials.

Individuals can play an important role in ensuring that WEEE does not become an environmental issue; it is essential to follow some basic rules:

- WEEE should not be treated as household waste;
- WEEE should be handed over to the relevant collection points managed by the municipality or by registered companies. In many countries, for large WEEE, home collection could be present.

In many countries, when you buy a new appliance, the old one may be returned to the retailer who has to collect it free of charge on a one-to-one basis, as long as the equipment is of equivalent type and has the same functions as the supplied equipment.

Conformity

By placing the  mark on this product, we are confirming compliance to all relevant European safety, health and environmental requirements which are applicable in legislation for this product.

Guarantee

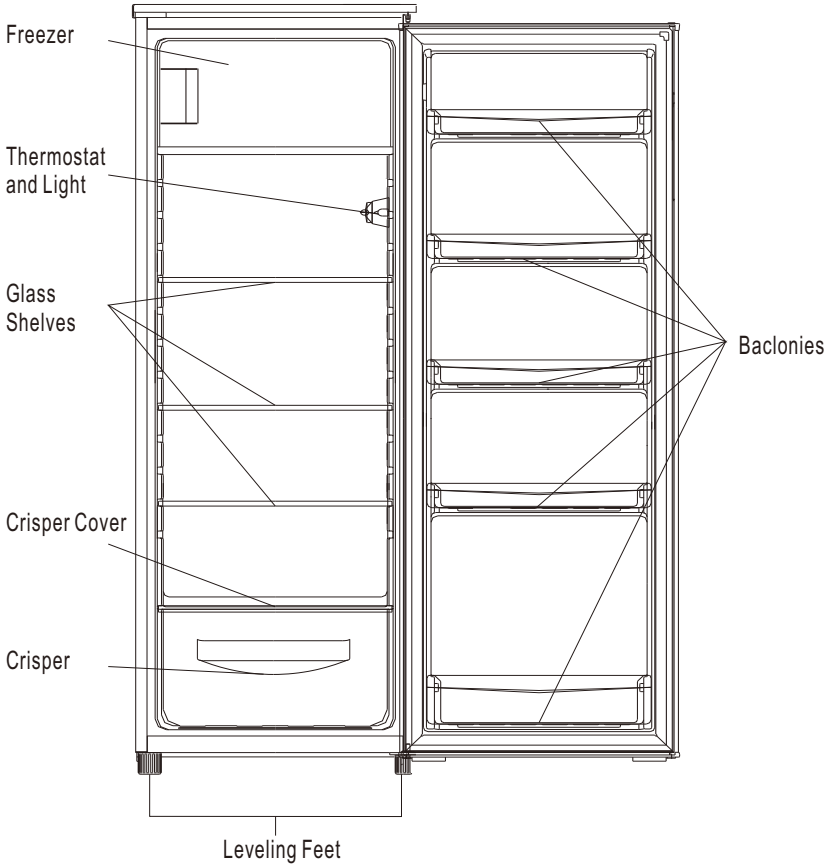
Minimum guarantee is: 2 years for EU Countries, 3 years for Turkey, 1 year for UK, 1 year for Russia, 3 years for Sweden, 2 years for Serbia, 5 years for Norway, 1 year for Morocco, 6 months for Algeria, Tunisia no legal warranty required.

Energy Saving

For better energy saving we suggest :

- Installing the appliance away from heat sources and not exposed to direct sunlight and in a well ventilated room.
- Avoid putting hot food into the refrigerator to avoid increasing the internal temperature and therefore causing continuous functioning of the compressor.
- Do not excessively stuff foods so as to ensure proper air circulation.
- Defrost the appliance in case there is ice to facilitate the transfer of cold.
- In case of absence of electrical energy, it is advisable to keep the refrigerator door closed.
- Open or keep the doors of the appliance open as little as possible
- Avoid adjusting the setting to temperatures too cold.
- Remove dust present on the rear of the appliance

Overview



Note: Above picture is for reference only. Real appliance probably is different.

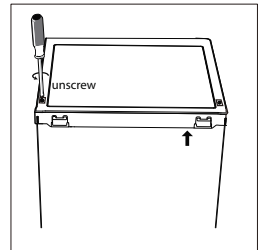
The most energy-saving configuration requires drawers, food box and shelves to be positioned in the product, please refer to the above pictures.

Reverse Door

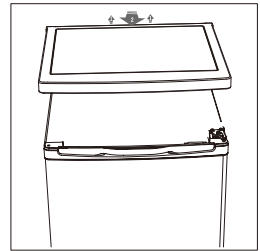
Tool required: Philips screwdriver, Flat bladed screwdriver, Hexagonal spanner.

- Ensure the unit is unplugged and empty.
- To take the door off, it is necessary to tilt the unit backwards. You should rest the unit on something solid so that it will not slip during the door reversing process.
- All parts removed must be saved to do the reinstallation of the door.
- Do not lay the unit flat as this may damage the coolant system.
- It's better that 2 people handle the unit during assembly.

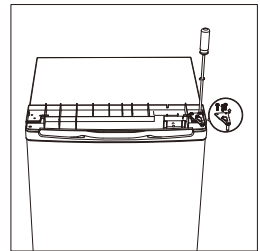
1. Remove two screws at rear side of top cover.



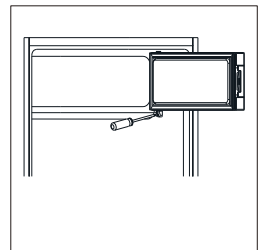
2. Remove top cover and place it aside.



3. Unscrew top hinge and then remove door and place it on a soft pad to avoid scratch.

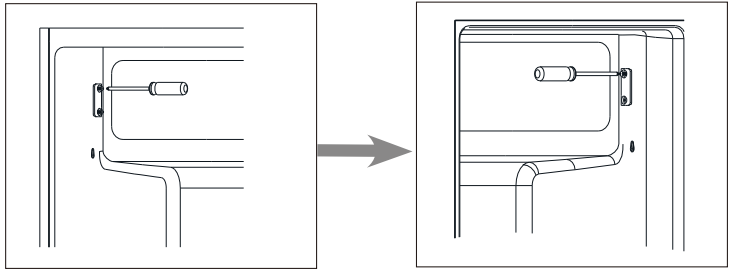


4. Unscrew bottom hinge of freezer door. Then remove the door and place it on a soft pad to avoid scratch.

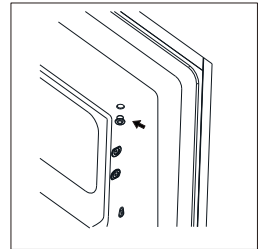


Reverse Door

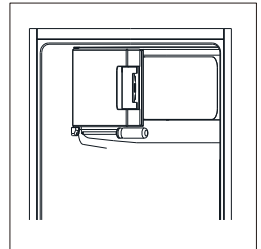
5. Move door holder from left side to right side.



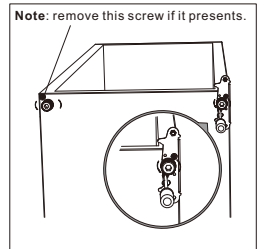
6. Move hinge hole cover from left side to right side.



7. Rotate freezer door and place hinge side at left side. And then fix the door by holder.

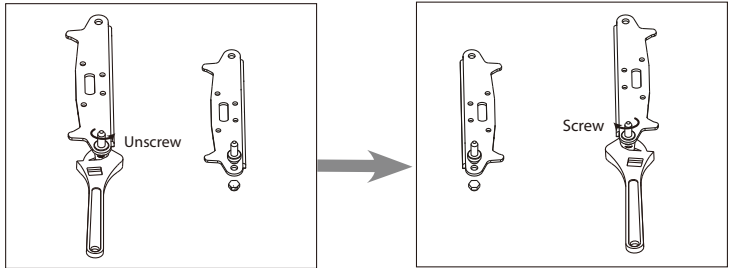


8. Unscrew bottom hinge. Then remove the adjustable feet from both side.

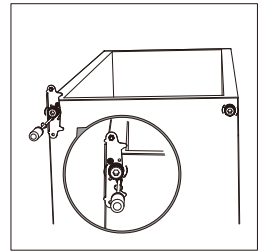


Reverse Door

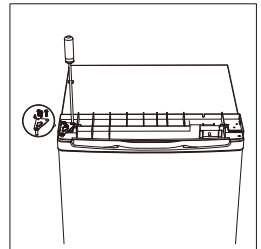
9. Unscrew and remove the bottom hinge pin, turn the bracket over and replace it.



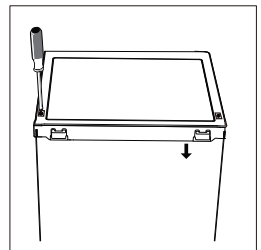
10. Refit the bracket fitting the bottom hinge pin. Replace both adjustable feet.



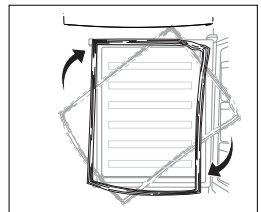
11. Place the door back on. Ensure the door is aligned horizontally and vertically, so that the seals are closed on all sides before finally tightening the top hinge.



12. Put the top cover and fix it with 2 screws on the back.

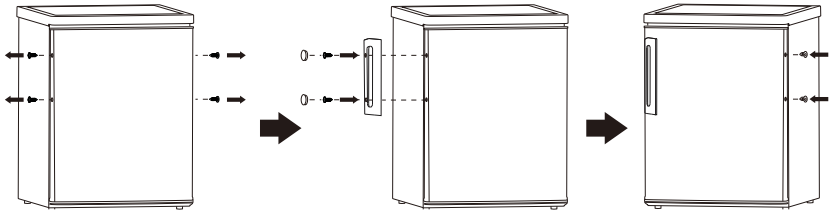


13. Detach the Fridge and the Freezer door gaskets and then attach them after rotating.



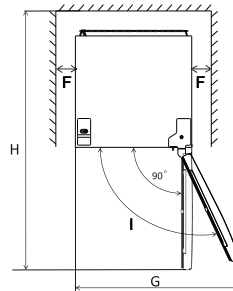
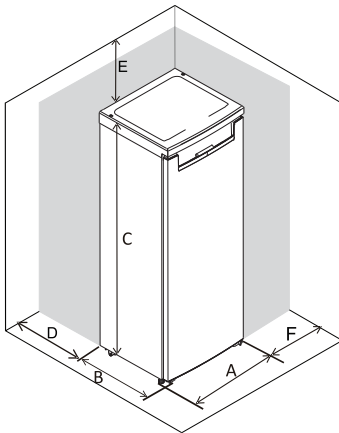
Installation

Install door external handle (if external handle is present)



Space Requirement

- Keep enough space of door open.



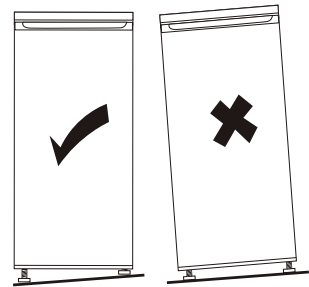
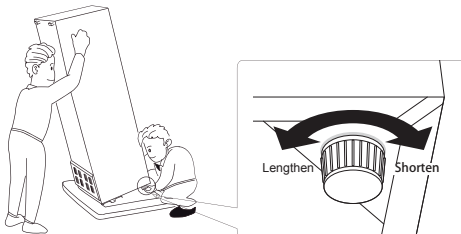
A	550
B	580
C	1420
D	min=50
E	min=50
F	min=50
G	940
H	1180

Note: this refrigerating appliance is not intended to be used as a built-in appliance.

Levelling the unit

To do this adjust the two levelling feet at front of the unit.

If the unit is not level, the doors and magnetic seal alignments will not be covered properly.



Installation

Positioning

Install this appliance at a location where the ambient temperature corresponds to the climate class indicated on the rating plate of the appliance:


for refrigerating appliances with climate class:

- extended temperature: this refrigerating appliance is intended to be used at ambient temperatures ranging from 10 °C to 32 °C; (SN)
- temperate: this refrigerating appliance is intended to be used at ambient temperatures ranging from 16 °C to 32 °C;(N)
- subtropical: this refrigerating appliance is intended to be used at ambient temperatures ranging from 16 °C to 38 °C;(ST)
- tropical: this refrigerating appliance is intended to be used at ambient temperatures ranging from 16 °C to 43 °C;(T)

Location

The appliance should be installed well away from sources of heat such as radiators, boilers, direct sunlight etc. Ensure that air can circulate freely around the back of the cabinet. To ensure best performance, if the appliance is positioned below an overhanging wall unit, the minimum distance between the top of the cabinet and the wall unit must be at least 50 mm. Ideally, however, the appliance should not be positioned below overhanging wall units. Accurate leveling is ensured by one or more adjustable feet at the base of the cabinet.

This refrigerating appliance is not intended to be used as a built-in appliance;

 **Warning!** It must be possible to disconnect the appliance from the mains power supply; the plug must therefore be easily accessible after installation.

Electrical connection

Before plugging in, ensure that the voltage and frequency shown on the rating plate correspond to your domestic power supply. The appliance must be earthed. The power supply cable plug is provided with a contact for this purpose. If the domestic power supply socket is not earthed, connect the appliance to a separate earth in compliance with current regulations, consulting a qualified electrician.

The manufacturer declines all responsibility if the above safety precautions are not observed.

This appliance complies with the E.E.C. Directives.

Daily Use

First use

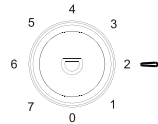
Cleaning the interior

Before using the appliance for the first time, wash the interior and all internal accessories with lukewarm water and some neutral soap so as to remove the typical smell of a brand new product, then dry thoroughly.

Important! Do not use detergents or abrasive powders, as these will damage the finish.

Temperature Setting

- Plug on your appliance. The internal temperature is controlled by a thermostat. There are 8 settings . 1 is warmest setting and 7 is coldest setting and 0 is off.
- The appliance may not operate at the correct temperature if it is in a particularly hot or if you open the door often.



Daily use

Position different food in different compartments according to be below table

Refrigerator compartments	Type of food
Door and balconies	<ul style="list-style-type: none">• Food with natural preservatives, such as jams, juices, drinks, condiments.• Don't store perishable foods.
Crisper	<ul style="list-style-type: none">• Fruit, herbs and vegetables should be placed separately in the crisper bin.• Don't store bananas, onions, potatoes, garlic in the refrigerator.
Fridge shelf	<ul style="list-style-type: none">• Daily products eggs;• Foods that do not need cooling, such as ready to eat foods deli meat, leftovers.
Freezer compartment	<ul style="list-style-type: none">• foods foe long-term storage.

Freezing fresh food

The freezer compartment is suitable for freezing fresh food and storing frozen and deep-frozen food for a long time.

- Place the fresh food to be frozen in the freezer compartment.
- **Cause!** this freezer compartment is a 3-star compartment(Freezer with -18°C), it's not suitable for freezing plenty of foodstuffs within 24 hours.

Storing frozen food

When first starting-up or after a period out of use, before putting the product in the compartment let the appliance run at least 2 hours on the higher settings.

Important! In the event of accidental defrosting, for example the power has been off for longer than the value shown in the technical characteristics chart under "rising time", the defrosted food must be consumed quickly or cooked immediately and then re-frozen (after cooked).

Daily Use

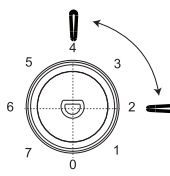
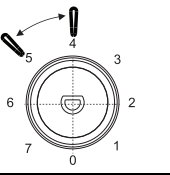
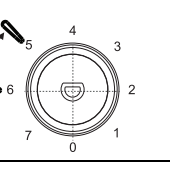
Thawing

Deep-frozen or frozen food, prior to be used, can be thawed in the fridge compartment or at room temperature, depending on the time available for this operation. Small pieces may even be cooked still frozen, directly from the freezer. In this case, cooking will take longer.

Ice-cube

This appliance may be equipped with one or more ice-cube to produce ice.

Temperature setting recommendation

Temperature Setting Recommendation		
Environment Temperature	Freezer compartment	Fridge compartment
Summer	/	 <p>Set on 2-4</p>
Normal	/	 <p>Set on 4-5</p>
Winter	/	 <p>Set on 5-6</p>

- Information above give users recommendation of temperature setting.

Impact on Food Storage

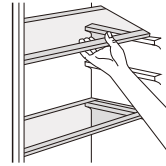
- It's suggested to set the temperature at 4°C in the fridge compartment, and, whether possible, at -18°C in the freezer compartment.
- For most food categories, the longest storage time in the fridge compartment is achieved with colder temperatures. Since some particular products (as fresh fruits and vegetables) may be damaged with colder temperatures, it is suggested to keep them in the crisper drawers, whenever present. If not present, maintain an average setting of the thermostat.
- For frozen food, refer to the storage time written on the food packaging. This storage time is achieved whenever the setting respects the reference temperatures of the compartment (one-star -6°C, two stars -12°C, three stars -18°C)

Daily Use

Accessories

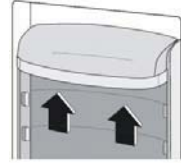
Movable shelves

The walls of the refrigerator are equipped with a series of runners so that the shelves can be positioned as desired.



Positioning the door balconies

To permit storage of food packages of various sizes, the door balconies can be placed at different heights. To make these adjustments proceed as follows: gradually pull the balcony in the direction of the arrows until it comes free, then reposition as required.



Helpful hints and tips

To help you make the most of the freezing process, here are some important hints:

- prepare food in small portions to enable it to be rapidly and completely cooled and to make it possible subsequently to thaw only the quantity required;
- wrap up the food in aluminium foil or polythene and make sure that the packages are airtight;
- do not allow fresh, unfrozen food to touch food which is already frozen, thus avoiding a rise in temperature of the latter;
- lean foods store better and longer than fatty ones; salt reduces the storage life of food;
- water ices, if consumed immediately after removal from the freezer compartment, can possibly cause the skin to be freeze burnt;
- it is advisable to show the freezing in date on each individual pack to enable you removal from the freezer compartment, can possibly cause the skin to be freeze burnt;
- it is advisable to show the freezing in date on each individual pack to enable you to keep tab of the storage time.

Hints for storage of frozen food

To obtain the best performance from this appliance, you should:

- make sure that the commercially frozen foodstuffs were adequately stored by the retailer;
- be sure that frozen foodstuffs are transferred from the food store to the freezer in the shortest possible time;
- not open the door frequently or leave it open longer than absolutely necessary.
- once defrosted, food deteriorates rapidly and cannot be re-frozen;
- do not exceed the storage period indicated by the food manufacture.

Hints for fresh food refrigeration

To obtain the best performance:

- Do not store warm food or evaporating liquids in the refrigerator
- Do cover or wrap the food, particularly if it has a strong flavour
- Make (all types): wrap in polythene bags and place on the glass shelves above the vegetable drawer.
- For safety, store in this way only one or two days at the most.
- Cooked foods, cold dishes, etc...: these should be covered and may be placed on any shelf.
- Fruit and vegetables: these should be thoroughly cleaned and placed in the special drawer(s) provided.
- butter and cheese: these should be placed in special airtight containers or wrapped in aluminum foil or polythene bags to exclude as much air as possible.
- Milk bottle: these should have a cap and should be stored in the balconies on the door.
- Bananas, potatoes, onions and garlic, if not packed, must not be kept in the fridge.

Door open alarm

If miss to close fridge door for 60s,the LED light will flash 3 times and then light for 5s, repeating this cycle until the door is closed.

1) If the condenser is at back of appliance.

Daily Use

Cleaning

For hygienic reasons the appliance interior, including interior accessories, should be cleaned regularly.



Caution! The appliance may not be connected to the mains during cleaning. Danger of electrical shock! Before cleaning switch the appliance off and remove the plug from the mains, or switch off or turn out the circuit breaker or fuse. Never clean the appliance with a steam cleaner. Moisture could accumulate in electrical components, danger of electrical shock! Hot vapors can lead to the damage of plastic parts. The appliance must be dry before it is placed back into service.

Important! Ethereal oils and organic solvents can attack plastic parts, e.g. lemon juice or the juice from orange peel, butyric acid, cleanser that contain acetic acid.

- Do not allow such substances to come into contact the appliance parts.
- Do not use any abrasive cleaners
- Remove the food from the freezer. Store them in a cool place, well covered.
- Switch the appliance off and remove the plug from the mains, or switch off or turn out the circuit breaker of fuse.
- Clean the appliance and the interior accessories with a cloth and lukewarm water. After cleaning wipe with fresh water and rub dry.
- After everything is dry place appliance back into service.

Defrosting of the freezer

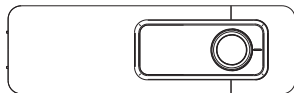
The freezer compartment, however, will become progressively covered with frost. This should be removed. Never use sharp metal tools to scrape off frost from the evaporator as you could damage it.

However, when the ice becomes very thick on the inner liner, complete defrosting should be carried out as follows:

- pull out the plug from the socket;
- remove all stored food, wrap it in several layers of newspaper and put it in a cool place;
- keep the door open, and placing a basin underneath of the appliance to collect the defrost water;
- when defrosting is completed, dry the interior thoroughly
- replace the plug in the power socket to run the appliance again.

Replace the lamp

- The internal light is a LED type. To replace the lamp, please contact qualified technician.



AVAILABILITY OF SPARE PARTS

"Thermostats, temperature sensors, printed circuit boards and light sources are available for a minimum period of seven years after placing the last unit of the model on the market.

Door handles, door hinges, trays and baskets for a minimum period of seven years and door gaskets for a minimum period of 10 year, after placing the last unit of the model on the market".

Daily Use

Troubleshooting



Caution! Before troubleshooting, disconnect the power supply. Only a qualified electrician of competent person must do the troubleshooting that is not in this manual.

Important! There are some sounds during normal use (compressor, refrigerant circulation).

Problem	Possible cause	Solution
Appliance does not work	Temperature regulation knob is set at number "0".	Set the knob at other number to switch on the appliance.
	Mains plug is not plugged in or is loose	Insert mains plug.
	Fuse has blown or is defective	Check fuse, replace if necessary.
	Socket is defective	Mains malfunctions are to be corrected by an electrician.
The food is too warm.	Temperature is not properly adjusted.	Please look in the initial Temperature Setting section.
	Door was open for an extended period.	Open the door only as long as necessary.
	A large quantity of warm food was placed in the appliance within the last 24 hours.	Turn the temperature regulation to a colder setting temporarily.
	The appliance is near a heat source.	Please look in the installation location section.
Appliance cools too much	Temperature is set too cold.	Turn the temperature regulation knob to a warmer setting temporarily.
Unusual noises	Appliance is not level.	Re-adjust the feet.
	The appliance is touching the wall or other objects.	Move the appliance slightly.
	A component, e.g. a pipe, on the rear of the appliance is touching another part of the appliance or the wall.	If necessary, carefully bend the component out of the way.
Water on the floor	Water drain hole is blocked.	See the Cleaning section.
Side panel is hot	Condenser is inside the panel.	It's normal.

If the malfunction shows again, contact the Service Center.

To contact the technical assistance, visit our website: <https://corporate.haier-europe.com/en/>
Under the section "website", choose the brand of your product and your country. You will be redirected to the specific website where you can find the telephone number and form to contact the technical assistance

For further information about the product, please consult <https://eprel.ec.europa.eu/> or scan the QR on the energy label supplied with the appliance

Coldest Area Than The Refrigerator

This symbol below indicates the location of the coldest area of the refrigerator. This area is bounded near the fan and above it by the icon or shelf positioned at the same level.



To maintain temperatures in this area, be careful not to move this shelf.

INSTALLING THE TEMPERATURE GAUGE

To help you set up your fridge correctly, it features a temperature gauge that allows you to

monitor the average temperature in the coldest area. **WARNING:** This ad is only intended for use with the refrigerator. Be careful not to use it in another refrigerator (in fact the coldest area is not the same) or for another use.

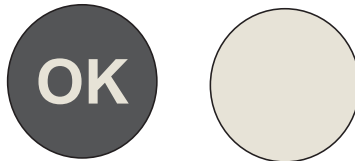
Temperature control in the coldest area

Once the installation of the temperature gauge is complete, it is possible

You can periodically check that the temperature of the coldest zone is correct.

If necessary, adjust the thermostat accordingly. The internal temperature of the refrigerator is influenced by several factors such as: B. the ambient temperature in the room, the amount of food stored and the frequency with which the door is opened. Consider these factors when setting the temperature.

Be careful to properly store food in the refrigerator and especially in the coldest area. Make sure the temperature display indicates "OK".



If "OK" does not appear, the temperature of the zone is too high. Set the thermostat to a higher position. Wait at least 12 hours before resetting the thermostat. After loading fresh food into the appliance or opening the door again (or for a long time), it is normal for the "OK" indicator not to appear on the temperature display.

Manuel d'utilisation

Réfrigérateur

Sommaire

1. Information Sécurité	1~10
2. Présentation	11
3. Réversibilité de la porte	12~14
4. Installation	15~16
5. Utilisation	16~21

Nous vous remercions d'avoir acheté ce produit.

Avant d'utiliser votre réfrigérateur, veuillez lire attentivement ces instructions d'utilisation afin de maximiser ses performances. Conservez cette documentation pour pouvoir vous y référer ultérieurement ou pour les éventuels futurs propriétaires. Ce produit est destiné uniquement à un usage domestique ou autres usages similaires tels que :

- l'espace cuisine réservé au personnel dans un magasin, des bureaux ou autres lieux de travail,
- dans les fermes-auberges, pour la clientèle des hôtels, motels et autres lieux de type résidentiel,
- dans les chambres d'hôtes,
- chez la restauration et autres services similaires, ce produit ne convient pas à la vente au détail.

Cet appareil doit être utilisé uniquement pour conserver de la nourriture ; tout autre usage est considéré comme dangereux et le fabricant ne sera pas tenu responsable en cas de mauvaise utilisation. Il est donc recommandé de prendre connaissance des conditions de garantie.

INFORMATIONS DE SÉCURITÉ

Veillez lire attentivement les instructions d'utilisation et d'installation ! Elles contiennent des informations importantes sur l'installation, l'utilisation et l'entretien de l'appareil. Le fabricant n'est pas responsable si vous ne respectez pas les instructions et avertissements.

Conservez tous les documents pour une utilisation ultérieure ou pour le propriétaire suivant.

- **Ne branchez pas l'appareil à l'alimentation électrique avant d'avoir retiré tous les protecteurs d'emballage et de transport. Tenez les enfants à l'écart de l'emballage et de ses parties. Risque de suffocation provenant de cartons pliants et de film plastique !**
- **Laisser reposer pendant au moins 4 heures avant la mise en marche pour permettre à l'huile du compresseur de se déposer si le compresseur même est transportée horizontalement.**

- **À la livraison, vérifiez que le produit n'est pas endommagé et que toutes les pièces et accessoires sont en parfait état.**
- **N'endommagez pas le circuit réfrigérant.**
- **N'obstruez pas les orifices d'aération dans l'appareil ou dans la structure dans laquelle il est intégré.**
- **Ne jamais utiliser d'eau pour laver la position du compresseur, l'essuyer soigneusement avec un chiffon sec après le nettoyage pour éviter la rouille.**
- **Manipulez toujours l'appareil avec au moins deux personnes parce qu'il est lourd.**
- **Installez et mettez à niveau l'appareil dans une zone adaptée à sa taille et à son utilisation.**
- **Assurez-vous que les informations électriques figurant sur la plaque signalétique sont conformes à l'alimentation électrique. Si ce n'est pas le cas, contactez un électricien.**
- **L'appareil est alimenté par une alimentation de 220-240 VCA/50 Hz. Les variations anormales de tension peuvent provoquer l'arrêt de l'appareil ou endommager le régulateur de température ou le compresseur, ou il peut y avoir un bruit anormal lors du fonctionnement. Dans ce cas, un régulateur automatique doit être monté.**

- **Uniquement pour le Royaume-Uni : Le cordon d'alimentation de l'appareil est équipé d'une fiche 3 pôles (de mise à la terre) qui s'adapte à une prise standard 3 pôles (de mise à la terre). Ne coupez jamais ou ne démontez jamais la troisième broche (mise à la terre). Une fois l'appareil installé, la fiche doit être accessible.**
- **Veillez à ce que le câble de réseau ne soit pas coincé sous l'appareil pendant et après le transport ou le déplacement de l'appareil, afin d'éviter que le câble de réseau ne soit coupé ou endommagé. Si le câble d'alimentation est endommagé, il doit être remplacé par le fabricant, son agent d'entretien ou des personnes possédant le même type de qualification, afin d'éviter tout risque.**
- **N'installez pas l'appareil dans un endroit humide, gras ou poussiéreux et ne l'exposez pas à la lumière directe du soleil ni à l'eau.**
- **N'installez pas l'appareil à proximité de sources de chaleur ou de matériaux inflammables**
- **POUR les appareils équipés d'un compartiment congélateur : en cas de panne de courant, n'ouvrez pas le couvercle. Les aliments congelés ne devraient pas être affectés si la panne dure moins que les heures indiquées sur l'étiquette signalétique (temps de montée en**

température). Si la panne dure plus longtemps, alors il convient de vérifier les aliments et de les manger immédiatement ou bien de les cuire et de les congeler à nouveau.

- **Si vous trouvez que le couvercle de l'appareil est difficile à ouvrir juste après l'avoir fermé, ne soyez pas inquiet. Cela vient de la différence de pression qui doit s'égaliser et permettre au couvercle de s'ouvrir normalement après quelques minutes.**
- **Ne conservez pas de médicaments, de bactéries ou d'agents chimiques dans l'appareil. Cet appareil est un appareil électroménager, il n'est pas recommandé de stocker des produits qui nécessitent des températures strictes.**
- **Ne tirez pas et ne pliez pas excessivement le cordon d'alimentation et ne touchez pas la prise avec les mains mouillées.**
- **Ne conservez pas des produits contenant des gaz propulseurs inflammables (par ex. des bombes de pulvérisation) ou des substances explosives dans l'appareil. Risque d'explosion !**
- **Ne placez pas d'objets instables (objets lourds, récipients remplis d'eau) sur le dessus du réfrigérateur, pour éviter les blessures corporelles causées par une chute ou une électrocution causée par le contact avec de l'eau.**

- **N'utilisez pas d'appareils électriques dans les compartiments de conservation des aliments de l'appareil, excepté s'ils sont du type recommandé par le fabricant.**
- **Ne pas toucher les éléments de refroidissement internes, en particulier avec les mains mouillées, pour éviter les fissures ou les blessures.**
- **Les enfants, les personnes qui ont des capacités physiques, mentales ou sensorielles limitées, ainsi que les personnes qui ont des connaissances insuffisantes en matière de sécurité d'utilisation de l'appareil sont à risque. Vérifiez que les enfants et les personnes vulnérables ont compris les dangers. Une personne responsable de la sécurité doit surveiller les enfants et les personnes vulnérables qui utilisent l'appareil ou leur expliquer son fonctionnement. Seuls les enfants âgés de 8 ans et plus peuvent utiliser l'appareil.**
- **Les enfants ne doivent pas jouer avec l'appareil.**
- **Les enfants âgés de 3 à 8 ans sont autorisés à charger et à décharger l'appareil**
- **POUR les appareils avec compartiment congélateur : ne conservez pas de liquides en bouteille ou en canette (surtout les boissons**

gazeuses) dans le compartiment congélateur. Les bouteilles et les canettes peuvent éclater !

- **POUR les appareils équipés d'un compartiment congélateur : ne placez jamais d'aliments congelés dans votre bouche juste après les avoir sortis du compartiment congélateur. Risque de brûlures à basse température !**
- **Gardez les pièces en plastique et le joint de porte exempt d'huile et de graisse. Dans le cas contraire, les pièces en plastique et le joint de porte deviendront poreux.**
- **Avant toute intervention, débranchez le cordon d'alimentation de la prise murale.**
- **N'utilisez pas d'outils mécaniques ou autres équipements pour accélérer le processus de dégivrage, autres que ceux recommandés par le fabricant.**
- **N'utilisez pas d'objets pointus ou tranchants tels que des couteaux ou des fourchettes pour enlever le givre. N'utilisez jamais de sèche-cheveux, de radiateurs électriques ou d'autres appareils électriques de ce type pour le dégivrage.**
- **Il est recommandé de maintenir la prise propre ; les résidus excessifs de poussière sur la prise peuvent provoquer un incendie.**
- **N'essayez pas de réparer, démonter ou modifier l'appareil vous-même. En cas de**

réparation, veuillez contacter notre service clientèle.

- **Supervisez les enfants pendant le nettoyage ou l'entretien de l'appareil.**
- **Ne nettoyez pas les clayettes froides en verre à l'eau chaude. Un changement soudain de température peut casser le verre.**
- **AVERTISSEMENT : Les tubes du circuit de réfrigération transportent une petite quantité d'un frigorigène respectueux de l'environnement mais inflammable (R600a) et d'un gaz isolant (cyclopentane). Il n'endommage pas la couche d'ozone et n'augmente pas l'effet de serre. Si le réfrigérant s'échappe, il risque de blesser vos yeux ou de s'enflammer.**
- **En cas de dommages du circuit de réfrigérant :**
 - **Éteignez l'appareil et retirez la prise secteur ;**
 - **Tenez les flammes nues et/ou les sources d'inflammation loin de l'appareil ;**
 - **Ventilez complètement la pièce pendant plusieurs minutes ;**
 - **Informez le service clientèle.**
- **AVERTISSEMENT : N'endommagez pas la fiche et/ou le cordon d'alimentation ; cela pourrait provoquer des chocs électriques ou des incendies.**
- **AVERTISSEMENT : N'utilisez pas des systèmes multiprises portatifs ou des alimentations**

portatives. Nous ne recommandons pas l'utilisation de rallonges et d'adaptateurs multiples.

- **N'essayez pas de vous asseoir ou de vous tenir debout sur le dessus de l'appareil. Vous pourriez vous blesser ou endommager l'appareil. Cet appareil n'est pas conçu pour être empilé avec d'autres appareils.**
- **L'appareil est conçu et construit pour un usage domestique uniquement.**
- **Seules les pièces d'origine fournies par le fabricant peuvent être utilisées. Le fabricant garantit que seules ces pièces satisfont aux exigences de sécurité.**
- **L'ouverture prolongée de la porte peut entraîner une hausse significative de la température dans les compartiments de l'appareil.**
- **Nettoyez régulièrement les surfaces entrant en contact avec les aliments et les systèmes d'évacuation accessibles.**
- **Nettoyez les réservoirs d'eau s'ils n'ont pas été utilisés pendant 48 h ; videz le circuit d'eau raccordé à une alimentation d'eau si l'eau n'a pas été tirée pendant 5 jours.**
- **Placez la viande et le poisson crus dans des récipients adaptés avant de les mettre au réfrigérateur, afin qu'ils n'entrent pas en**

contact avec d'autres aliments ou ne gouttent pas dessus.

- **Les compartiments de congélation « deux étoiles » (si présents dans l'appareil) sont adaptés à la conservation des aliments pré-congelés, à la conservation et à la fabrication des crèmes glacées et à la production des glaçons.**
- **Les compartiments « une, deux et trois étoiles » (si présents dans l'appareil) ne sont pas adaptés à la congélation des aliments frais.**
- **Si l'appareil doit rester vide pendant des périodes prolongées, mettez-le hors tension, dégivrez-le, nettoyez-le, séchez-le et laissez la porte ouverte pour éviter la formation de moisissures à l'intérieur**
- **Autres appareils de stockage du vin: Cet appareil est destiné uniquement au stockage du vin**
- **Pour un appareil à pose libre: Cet appareil de réfrigération n'est pas destiné à être utilisé comme un appareil intégrable**
- **Pour les appareils sans compartiment « quatre étoiles»: Cet appareil de réfrigération ne convient pas pour la congélation de denrées alimentaire**

Mise au rebut des anciens appareils



Cet appareil comporte les symboles conformes à la directive européenne 2012/19/EU sur les déchets des équipements électriques et électroniques (DEEE).

DEEE couvre à la fois les substances polluantes (pouvant avoir des retombées négatives sur l'environnement) et les composants de base (pouvant être ré-utilisés). Il est important de soumettre les déchets DEEE à des traitements spécifiques, afin d'enlever et éliminer tous les polluants de manière adéquate et de récupérer et recycler tous les matériaux.

Toute personne peut jouer un rôle important en veillant à ce que les déchets DEEE ne deviennent pas un problème environnemental ; pour cela, il est essentiel de suivre quelques règles de base :

- Les DEEE ne doivent pas être traités comme des déchets ménagers ;
- Les DEEE doivent être remis aux points de collecte appropriés gérés par la municipalité ou par des sociétés reconnues. Dans de nombreux pays, pour des DEEE encombrants, la collecte à domicile peut être organisée.

Dans de nombreux pays, lorsque vous achetez un nouvel appareil, l'ancien peut être retourné au détaillant qui est en devoir de le récupérer sans frais de manière individualisée, tant que l'équipement est de type équivalent et a les mêmes fonctions que l'équipement fourni.

Conformité



En apposant la marque sur ce produit, nous confirmons la conformité à toutes les obligations européennes concernant la protection de l'environnement et de la santé et de la sécurité, applicables selon la loi à ce produit.

Garantie

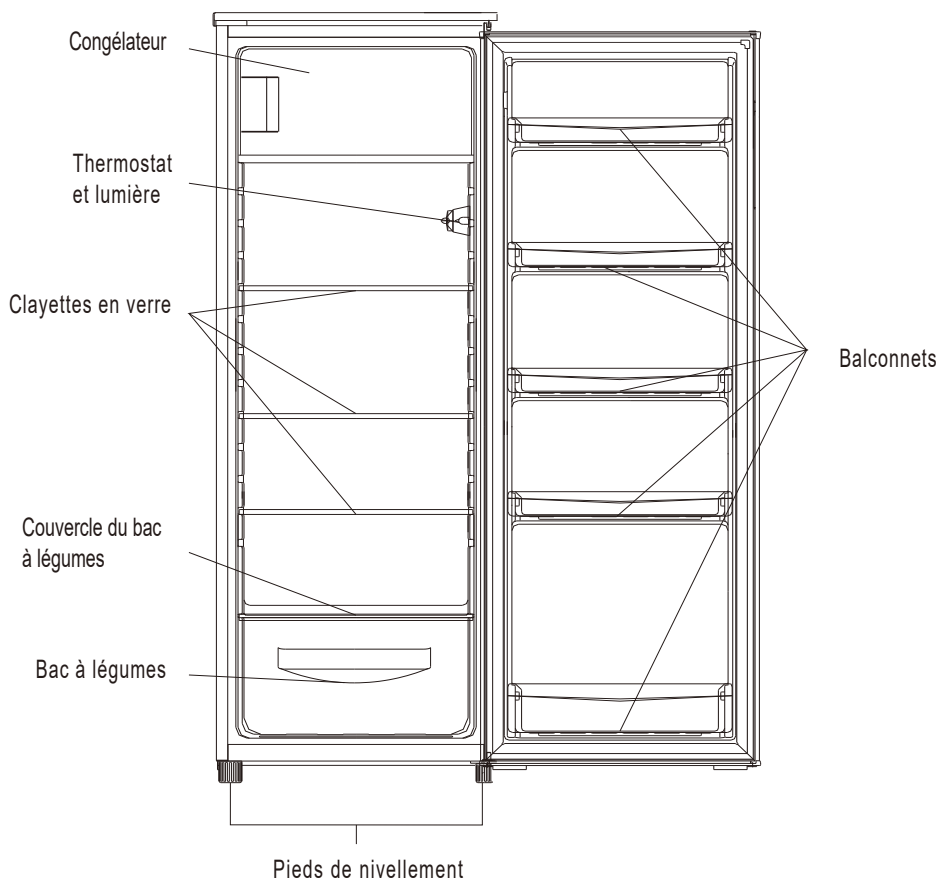
La garantie minimale est : 2 ans pour les pays de l'UE, 3 ans pour la Turquie, 1 an pour le Royaume-Uni, 1 an pour la Russie, 3 ans pour la Suède, 2 ans pour la Serbie, 5 ans pour la Norvège, 1 an pour le Maroc, 6 mois pour l'Algérie, pas de garantie légale requise pour la Tunisie.

Économies d'énergie

Pour faire davantage d'économies d'énergie nous suggérons :

- Installez l'appareil dans un endroit bien aéré, loin de sources de chaleur et ne l'exposez pas à la lumière directe du soleil.
- Évitez de mettre de la nourriture chaude dans le réfrigérateur pour éviter d'accroître la température intérieure et, par conséquent, de faire fonctionner le compresseur en permanence.
- Ne tassez pas trop les denrées conservées de manière à garantir une circulation de l'air correcte.
- Si de la glace s'est formée, dégivrez l'appareil pour faciliter le transfert du froid.
- En cas de coupure de l'alimentation électrique, il est conseillé de garder la porte du réfrigérateur fermée.
- Ouvrez ou laissez la porte du réfrigérateur ouverte le moins possible.
- Évitez de régler le thermostat à des températures trop basses.
- Retirez la poussière accumulée à l'arrière de l'appareil

Présentation



Cette illustration est fournie à des fins de référence uniquement ; vérifiez les détails sur votre appareil.

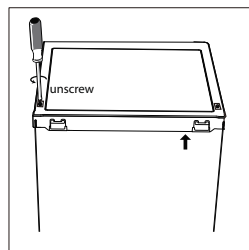
La configuration la moins énergivore nécessite que les tiroirs, les boîtes de rangement et les clayettes soient positionnés dans le produit, veuillez consulter les photos ci-dessus.

Réversibilité de la porte

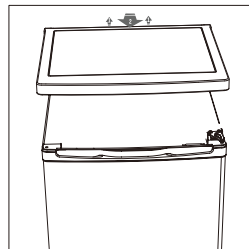
Outils nécessaires : Tournevis cruciforme, tournevis plat, clé hexagonale.

- Assurez-vous que l'appareil est débranché et vide.
- Pour retirer la porte, il est nécessaire d'incliner l'appareil vers l'arrière.
- Vous devez poser l'appareil sur un support robuste de manière à ce qu'il ne glisse pas pendant la procédure d'inversement du sens d'ouverture de la porte.
- Toutes les pièces retirées doivent être conservées afin de pouvoir réinstaller la porte.
- Ne posez pas l'appareil à plat car cela pourrait endommager le système réfrigérant.
- Il est préférable que l'appareil soit manipulé par 2 personnes pendant l'assemblage.

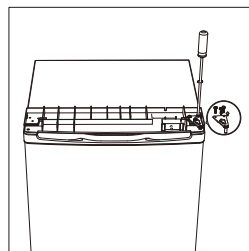
1. Retirez deux vis à l'arrière du couvercle supérieur.



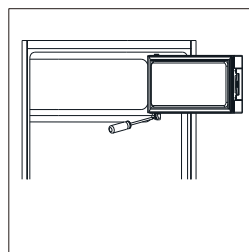
2. Retirez le couvercle supérieur et placez-le de côté.



3. Dévissez la charnière supérieure, puis retirez la porte et placez-la sur un coussinet souple pour éviter les rayures.

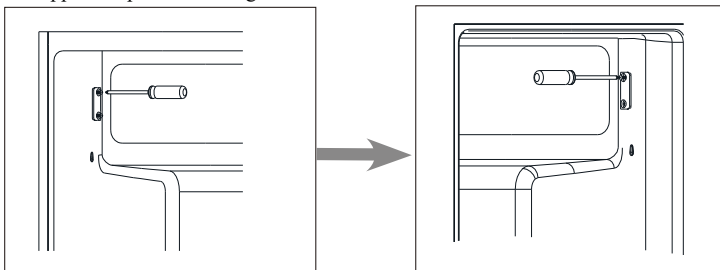


4. Dévisser la charnière inférieure de la porte du congélateur. Retirez ensuite la porte et placez-la sur un coussinet souple pour éviter les rayures.

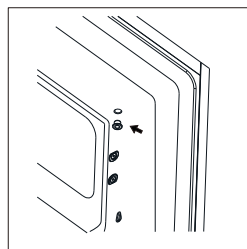


Réversibilité de la porte

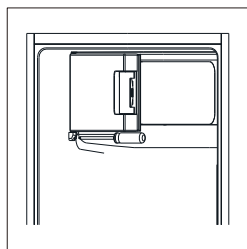
5. Déplacez le support de porte du côté gauche vers le côté droit.



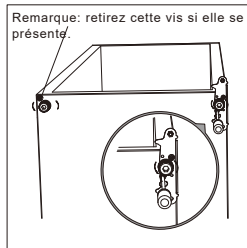
6. Déplacez le couvercle du trou de charnière du côté gauche vers le côté droit.



7. Tournez la porte du congélateur et placez la charnière sur le côté gauche. Puis fixez la porte par le support.

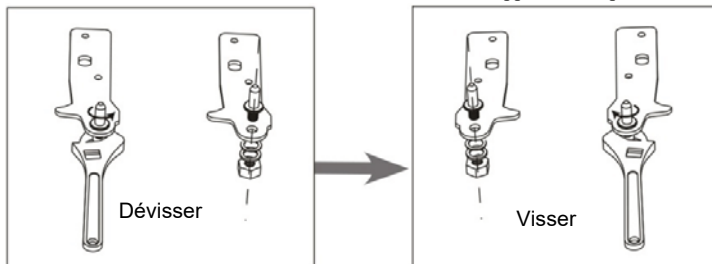


8. Dévissez la charnière inférieure. Retirez ensuite les pieds réglables des deux côtés.

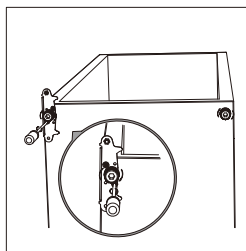


Réversibilité de la porte

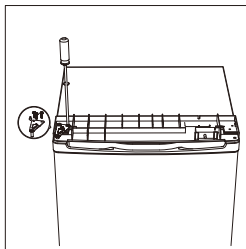
9. Dévissez et retirez la broche de charnière inférieure, retournez le support et remplacez-le.



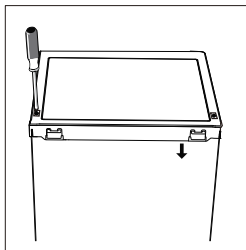
10. Remettez le support en place en plaçant l'axe de charnière inférieure. Remplacez les deux pieds réglables.



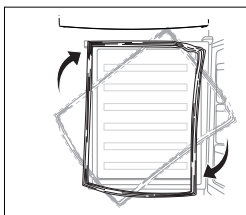
11. Remettez la porte. Assurez-vous que la porte est alignée horizontalement et verticalement, de sorte que les joints soient fermés de tous les côtés avant de serrer enfin la charnière supérieure.



12. Placez le couvercle supérieur et fixez-le avec 2 vis à l'arrière.

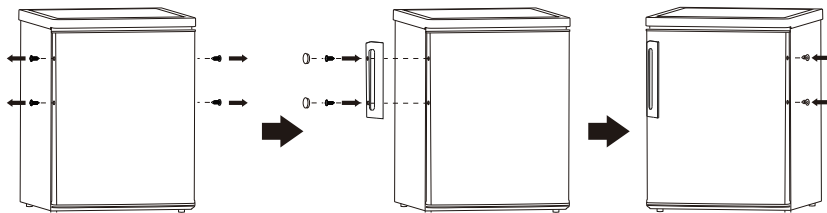


13. Détachez les joints de porte du réfrigérateur et du congélateur, puis fixez-les après les avoir tournés.



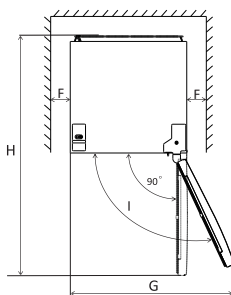
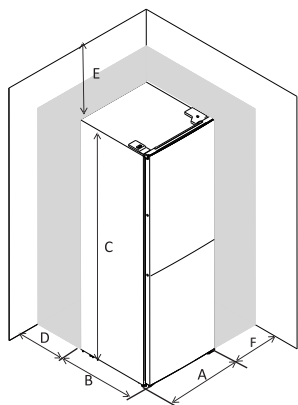
Installation

Installer la poignée métal extérieure (si présent sur le modèle)



Encombrement

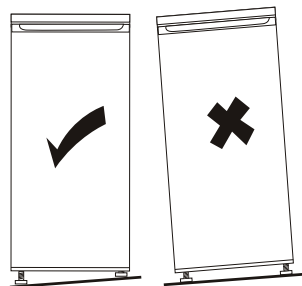
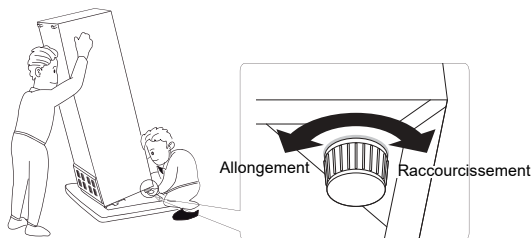
Gardez suffisamment d'espace de porte ouverte.



A	550
B	580
C	1420
D	min=50
E	min=50
F	min=50
G	940
H	1180

Mise à niveau de l'appareil

Pour ce faire, régler les deux pieds réglables à l'avant de l'appareil. Si l'appareil n'est pas de niveau, les portes et joints magnétique ne seront pas couverts correctement.



Installation

Positionnement

Installez cet appareil à un endroit où la température ambiante correspond à la classe climatique indiquée sur la plaque signalétique de l'appareil.

Classe climatique / température ambiante

- tempérée élargie: «Cet appareil de réfrigération est destiné à être utilisé à des températures ambiantes comprises entre 10 °C et 32 °C»,
- tempérée: «Cet appareil de réfrigération est destiné à être utilisé à des températures ambiantes comprises entre 16 °C et 32 °C»,
- subtropicale: «Cet appareil de réfrigération est destiné à être utilisé à des températures ambiantes comprises entre 16 °C et 38 °C»,
- tropicale: «Cet appareil de réfrigération est destiné à être utilisé à des températures ambiantes comprises entre 16 °C et 43 °C»;

Location

L'appareil doit être installé à l'écart des sources de chaleur telles que des radiateurs, chaudières, lumière directe du soleil etc. Assurez-vous que l'air puisse circuler librement autour de l'arrière de l'armoire. Pour garantir des performances optimales, si l'appareil est positionné en dessous d'un mur en surplomb, la distance minimale entre le sommet de l'armoire et le plafond doit être d'au moins 100 mm. Idéalement, toutefois, l'appareil ne doit pas être placé de cette manière. La mise à niveau correcte est assurée par un ou plusieurs réglages des pieds à la base de l'armoire.

Attention



Il doit être possible de déconnecter l'appareil de l'alimentation secteur, la prise doit donc être facilement accessible après l'installation.

Connexion électrique

Avant de brancher l'appareil, assurez-vous que le voltage et la fréquence indiqués sur la plaque signalétique correspondent à votre alimentation domestique. L'appareil doit être relié à la terre. La fiche du câble d'alimentation électrique est muni d'un contact à cet effet. Si la prise de courant du réseau domestique n'est pas reliée à la terre, branchez l'appareil à un terre conformément aux réglementations en vigueur, consulter un électricien qualifié.

Le fabricant décline toute responsabilité si les consignes de sécurité ci-dessus ne sont pas respectées. Cet appareil est conforme à la E.E.C. Directives.

Utilisation

Première utilisation

Nettoyage de l'intérieur

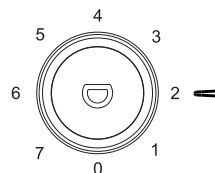
Avant d'utiliser l'appareil pour la première fois, lavez l'intérieur et tous les accessoires internes avec de l'eau tiède et du savon neutre pour enlever l'odeur caractéristique d'un produit nouveau, puis séchez soigneusement.

Important! Ne pas utiliser de détergents ou de poudres abrasifs, car ils peuvent endommager le revêtement.

Réglage de la température

Branchez votre appareil.

- La température interne est contrôlée par un thermostat. 8 réglages sont possibles. 1 est le réglage le plus chaud et 7 est le plus froid. Lorsque le réglage est sur 0, l'appareil est éteint. Lorsque la valeur définie est au maximum, le compresseur ne s'arrête pas.
- L'appareil peut ne pas fonctionner à la bonne température s'il fait particulièrement chaud ou si vous ouvrez souvent la porte.



Utilisation quotidienne

Positionnez des aliments différents dans des compartiments différents selon le tableau ci-dessous

Compartiments du réfrigérateur	Type d'aliments
Porte ou balconnets du compartiment réfrigérateur	<ul style="list-style-type: none">• Aliments contenant des agents de conservation naturels, tels que confitures, jus, boissons, condiments.• Ne pas entreposer d'aliments périssables.
Bac à légumes (tiroir à salade)	<ul style="list-style-type: none">• Les fruits, les herbes et les légumes doivent être placés séparément dans le bac à légumes.• Ne pas conserver les bananes, oignons, pommes de terre et l'ail au réfrigérateur.
Clayette du réfrigérateur -	<ul style="list-style-type: none">• Les aliments qui n'ont pas besoin de cuisson, comme les aliments prêts à consommer, les charcuteries et les restes.
Tiroir(s)/grille du congélateur	<ul style="list-style-type: none">• Aliments destinés à être conservés longtemps.

Congélation des aliments frais

Le compartiment congélateur convient pour congeler des aliments frais et conserver des aliments congelés et surgelés pendant une longue période.

- Placez les aliments frais à congeler dans le compartiment congélateur.
- Cause! ce compartiment congélateur est un compartiment 3 étoiles (congélateur à -18°C), il ne convient pas pour congeler beaucoup d'aliments dans les 24 heures.

Stockage d'aliments surgelés

Lors du premier démarrage ou après une période prolongée de non-utilisation, il est recommandé de laisser fonctionner l'appareil au moins deux heures à température élevées avant de mettre l'aliment au congélateur. Important ! En cas de dégivrage accidentel, par exemple l'alimentation est coupée depuis plus longtemps que la valeur indiquée dans le tableau des caractéristiques techniques sous "temps de montée", les aliments dégivrés doivent être consommés rapidement ou cuits immédiatement puis recongelés (après cuisson)

Utilisation

Conservation d'aliments surgelés

Au redémarrage ou après une période hors d'usage, avant de mettre les produits dans les compartiments, passer l'appareil en mode super congélation.

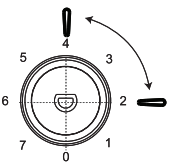
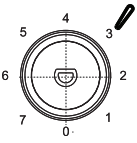
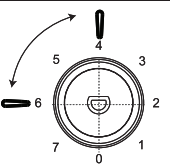
Important! En cas de montée accidentelle de la température, par exemple si le courant a été coupé pendant plus de la valeur indiquée dans la caractéristique « Autonomie », la nourriture décongelée doit être consommée rapidement ou cuite immédiatement et puis re-congelée (après cuisson).

Décongélation

Les aliments surgelés ou congelés, avant d'être utilisés, peuvent être décongelés à température ambiante. Les petites pièces peuvent même être cuites sans décongélation, directement du congélateur. Dans ce cas, la cuisson est plus longue.

Compartiment glaçon

Cet appareil peut être équipé d'un ou plusieurs plateaux pour la production de glaçons.

Recommandation de réglage de la température		
Température ambiante	Compartiment congélateur	Compartiment réfrigérateur
Été	/	
		Réglage sur 2-4
Normal	/	
		Réglage sur 4-5
Hiver	/	
		Réglage sur 5-6

Les informations ci-dessus donnent aux utilisateurs des recommandations de réglage de la température.

Impact sur le stockage des aliments

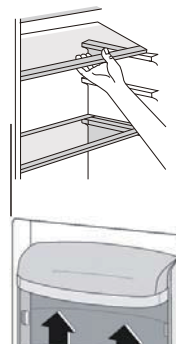
- Il est suggéré de régler la température à 4°C dans le compartiment réfrigérateur et, si possible, à -18°C dans le compartiment congélateur.
- Pour la plupart des catégories d'aliments, le temps de stockage le plus long dans le compartiment réfrigérateur est atteint avec des températures plus froides. Étant donné que certains produits particuliers (comme les fruits et légumes frais) peuvent être endommagés par des températures plus froides, il est suggéré de les conserver dans les bacs à légumes, s'il y en a. Dans le cas contraire, maintenir un réglage moyen du thermostat.
- Pour les aliments congelés, se reporter à la durée de conservation inscrite sur l'emballage des aliments. Cette durée de conservation est atteinte lorsque le réglage respecte les températures de référence du compartiment (une étoile -6°C, deux étoiles -12°C, trois étoiles -18°C).

Utilisation

Accessoires

Clayettes amovibles

Les parois du réfrigérateur sont équipées d'une série de glissières permettant de choisir où positionner les clayettes.



Positionnement des balconnets de la porte

Pour ranger des produits alimentaires de tailles différentes, les balconnets de la porte peuvent être installés à des hauteurs différentes.

Pour effectuer ces réglages, procédez comme suit : retirez progressivement le balconnet dans le sens des flèches jusqu'à ce qu'il se libère, puis repositionnez-le selon vos besoins.

Conseils utiles

Pour maximiser l'efficacité de la fonction super congélation, voici quelques conseils importants :

- Préparez de petites portions pour favoriser la congélation; Enveloppez les aliments dans du papier d'aluminium ou de polyéthylène et assurez - vous que les emballages sont étanches;
- Ne laissez pas des aliments frais, non congelés, toucher la nourriture qui est déjà congelés pour éviter une hausse de la température de ce dernier ;
- Les aliments maigres se conservent mieux et plus longtemps que les gras ; le sel réduit la durée de conservation des aliments;
- Les glaces à l'eau, si consommées immédiatement après le retrait du congélateur, peuvent causer gel et brûlure sur la peau.
- Il est conseillé de noter la date de congélation sur chaque paquet pour vous permettre de suivre le temps de stockage.

Conseils pour la conservation des aliments congelés

Pour obtenir les meilleures performances de cet appareil , vous devez:

- Vous assurer que les produits alimentaires dans le commerce aient bien été conservés par le détaillant ;
- Etre sûr que les produits alimentaires congelés sont transférés du magasin d'aliments au congélateur dans le temps le plus court possible.
- Eviter d'ouvrir trop souvent la porte ou laissez ouverte que le temps nécessaire.
- Une fois décongelés, les aliments se détériorent rapidement et ne peuvent pas être recongelé.
- Ne pas dépasser la durée de conservation indiquée par le fabricant de l'aliment

Conseils pour la réfrigération des aliments frais

Pour obtenir les meilleures performances:

- Ne conservez pas les aliments chauds ou les liquides pouvant s'évaporer au réfrigérateur.
- Couvrez ou enveloppez l'aliment, en particulier s'il a une forte saveur.ù
- Viande (toutes) : emballez-la dans des sachets en polyéthylène et placez-la sur la clayette en verre au-dessus du bac à légumes.
- Pour des questions de sécurité, conservez-la de cette façon seulement un ou deux jours au maximum.
- Les aliments cuisinés, plats froids, etc. doivent être couverts et placés sur une clayette.
- Fruits et légumes : ils doivent être soigneusement nettoyés et placés dans le ou les tiroirs spéciaux.
- Beurre et fromage : ils doivent être placés dans des récipients spéciaux étanches à l'air ou enveloppés dans une feuille d'aluminium ou en polyéthylène pour évacuer autant d'air que possible.
- Bouteilles de lait : elles doivent être dotées d'un bouchon et conservées dans les balconnets de la porte.
- Bananes, pommes de terre, oignons, ail : s'ils ne sont pas emballés, ils ne doivent pas être conservés dans le réfrigérateur

Alarme porte ouverte

Si vous ne fermez pas la porte du réfrigérateur pendant 60 s, le voyant LED clignotera 3 fois, puis s'allumera pendant 5 s, répétant ce cycle jusqu'à ce que la porte soit fermée.

Utilisation

Nettoyage

Pour des raisons d'hygiène à l'intérieur de l'appareil, les accessoires intérieurs doivent être nettoyés régulièrement.

Attention!

L'appareil ne peut pas être branché sur le secteur pendant le nettoyage. Risque de choc électrique ! Avant de passer au nettoyage de l'appareil, retirez la fiche de la prise, ou éteindre le disjoncteur. Ne jamais nettoyer l'appareil avec un nettoyeur à vapeur. L'humidité pourrait s'accumuler dans les composants électriques, risque de choc électrique ! La vapeur chaude peut conduire à des dommages des pièces en plastique. L'appareil doit être sec avant d'être remis en service.

Important!

Les huiles essentielles et les solvants organiques peuvent agresser les pièces en plastique, comme du jus de citron ou le jus forme de zeste d'orange, l'acide butyrique, nettoyeur qui contiennent de l'acide acétique.

- Ne laissez pas ces substances entrer en contact avec les pièces de l'appareil.
- Ne pas utiliser de nettoyeurs abrasifs
- Retirez les aliments du congélateur. Rangez-les dans un endroit frais, bien couverts. Eteignez l'appareil et retirez la fiche de la prise.
- Nettoyez l'appareil et les accessoires intérieur avec un chiffon et de l'eau tiède, sécher.
- L'accumulation de poussière sur le condenseur augmente la consommation d'énergie. Pour l'éviter, nettoyer soigneusement le condenseur à l'arrière de l'appareil une fois par an avec une brosse douce ou un aspirateur.
- Remettre l'appareil en service lorsqu'il est sec.

Le dégivrage du congélateur

Sur le compartiment congélateur, va se former progressivement une couche de givre. Cela doit être enlevé.

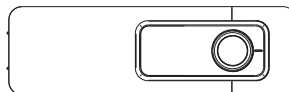
Ne jamais utiliser d'outils métalliques pointus pour retirer le givre de l'évaporateur car vous pourriez l'endommager.

Toutefois, lorsque la glace devient très épaisse sur le revêtement intérieur, la décongélation complète doit être effectuée :

- Retirez la fiche de la prise ;
- Enlevez tous les aliments stocké , l'envelopper dans plusieurs couches de papier journal et de le mettre dans un endroit frais ;
- Garder la porte ouverte, et placer une bassine en dessous de l'appareil pour recueillir l'eau de dégivrage ;
- Quand le dégivrage est terminé, séchez soigneusement l'intérieur Remettre l'appareil en service lorsqu'il est sec.

Remplacement de la lampe

La lumière interne est de type LED. Pour remplacer la lampe, veuillez contacter un technicien qualifié.



DISPONIBILITÉ DES PIÈCES DE RECHANGE

- Les thermostats, les capteurs de température, les cartes de circuit imprimé et les sources lumineuses sont disponibles pour une période minimale de sept ans à compter de la mise sur le marché de la dernière unité du modèle;
- Les poignées de porte, gonds de porte, plateaux et bacs, sont disponibles pour une période minimale de sept ans, et les joints de porte sont disponibles pour une période minimale de 10 ans à compter de la mise sur le marché de la dernière unité du modèle;

Utilisation

Dépannage

Attention! Avant tout dépannage, coupez l'alimentation électrique. Seul un électricien qualifié ou une personne compétente peut effectuer un dépannage sur cet appareil, qui n'est pas indiqué sur cette notice.

Important! Il y a quelques sons émis lorsque l'appareil est en route, et qui sont normaux (compresseur, circulation du fluide frigorigène).

Problema	Possibile causa	Soluzione
Le congélateur ne fonctionne pas	Le prise n'est pas branchée ou l'appareil est éteint	Branchez la prise et allumer l'appareil
	Les fusible ont fondu	Vérifier les fusibles et les remplacer si nécessaire
	Le prise est défectueuse	Contacter un électricien pour opérer la réparation
	Le bouton de régulation de température est réglé au nombre "0".	Réglez le bouton sur un autre numéro pour allumer l'appareil.
Les aliments sont trop chauds.	La température n'est pas réglée correctement.	Veillez vous référer à la section Réglage de la température.
	La porte est restée ouverte longtemps.	Ouvrez la porte uniquement le temps strictement nécessaire.
	Une grande quantité d'aliments chauds a été placée dans l'appareil au cours des 24 dernières heures.	Réglez temporairement le thermostat sur une température plus froide..
	L'appareil est installé près d'une source de chaleur.	Veillez vous référer à la section Choix du lieu d'installation.
L'appareil refroidit trop.	Le thermostat a été réglé sur une température trop froide.	Tournez temporairement le thermostat sur une position plus chaude.
Bruits inhabituels	L'appareil n'est pas de niveau	Mettre l'appareil de niveau
	L'appareil touche un mur ou un autre objet	Déplacer le congélateur délicatement
	Un élément de l'appareil les: tuyau à l'arrière de l'appareil est en contact avec un autre élément de l'appareil ou du mur	Si nécessaire, supprimer délicatement ces zones de contact
Fuite d'eau sur le sol.	L'orifice d'évacuation d'eau est obstrué.	Voir la section Nettoyage.
Le panneau latéral est chaud	Le condenseur est à l'intérieur du panneau.	C'est normal.

Ces données sont nécessaires pour vous aider à solutionner des petits problèmes.

Pour contacter l'assistance technique, visitez notre site Internet: <https://corporate.haier-europe.com/en/> . Dans la section «websites», choisissez la marque de votre produit et votre pays. Vous serez redirigé vers le site Web spécifique où vous pouvez trouver le numéro de téléphone et le formulaire pour contacter l'assistance technique

Pour plus d'informations sur le produit, veuillez consulter <https://eprel.ec.europa.eu/> ou scannez le QR sur l'étiquette énergétique fournie avec l'appareil

Zone La Plus Froide Du Réfrigérateur

Ce symbole ci-dessous indique l'emplacement de la zone la plus froide dans votre réfrigérateur. Cette zone est délimitée près du ventilateur, et en haut par le symbole ou bien par la clayette positionnée à la même hauteur.



Afin de garantir les températures dans cette zone, veillez à ne pas modifier le positionnement de cette clayette.

INSTALLATION DE L'INDICATEUR DE TEMPERATURE

Pour vous aider à bien régler votre réfrigérateur, celui-ci est équipé d'un indicateur de température qui permettra de contrôler la température moyenne dans la zone la plus froide. **AVERTISSEMENT** : Cet indicateur est seulement prévu pour être utilisé avec votre réfrigérateur. Veillez à ne pas l'utiliser dans un autre réfrigérateur (en effet, la zone la plus froide n'est la même), ou pour une autre utilisation.

Vérification de la température dans la zone la plus froide Une fois que l'installation de l'indicateur de température est réalisée, vous pourrez vérifier régulièrement que la température de la zone la plus froide est correcte. Le cas échéant, ajustez le thermostat en conséquence comme indiqué précédemment. La température intérieure du réfrigérateur est influencée par plusieurs facteurs tels que la température ambiante de la pièce, la quantité d'aliments stockés et la fréquence d'ouverture de la porte. Prenez ces facteurs en compte lors du réglage de la température.

Pour la bonne conservation des denrées dans votre réfrigérateur et notamment dans la zone la plus froide, veillez à ce que l'indicateur de température apparaisse «OK».



Si «OK» n'apparaît pas, la température de la zone est trop élevée. Réglez le thermostat sur une position supérieure. Attendez au moins 12 heures avant de réajuster le thermostat. Après le chargement des denrées fraîches dans l'appareil ou après les ouvertures répétées (ou ouverture prolongée) de la porte, il est normal que l'inscription «OK» n'apparaît pas dans l'indicateur de température.

Manuale d'uso

Frigorifero

Contenuto

1. Informazioni di sicurezza	1~10
2. Panoramica del prodotto	11
3. Reversibilità della porta	12~14
4. Installazione	15~16
5. Uso quotidiano	17~22

Vi ringraziamo per aver scelto questo nostro prodotto.

Prima di utilizzare il frigorifero, leggere il presente manuale di istruzioni per massimizzare le prestazioni del prodotto. Riporre tutta la documentazione per utilizzo futuro o per i successivi proprietari. Questo apparecchio è destinato unicamente in ambiente domestico o per applicazioni simili quali:

- La zona cucina destinata al personale di negozi, uffici e altri ambienti lavorativi
- Di beauty farm, alla clientela di hotel, motel e altri ambienti di tipo residenziale
- Nei Bed&Breakfast (B&B)
- Per servizi di catering ed applicazioni simili esclusa la vendita al dettaglio.

Questo elettrodomestico deve essere utilizzato unicamente per la conservazione degli alimenti; qualsiasi altro uso è considerato pericoloso e il produttore non è ritenuto responsabile per eventuali omissioni. Si consiglia anche di leggere con attenzione le condizioni di garanzia.

INFORMAZIONI DI SICUREZZA

Leggere attentamente le istruzioni per l'uso e l'installazione. Le istruzioni contengono informazioni importanti relative all'installazione, all'uso e alla manutenzione dell'elettrodomestico. Il produttore non è responsabile del mancato rispetto delle istruzioni e delle avvertenze. Conservare tutta la documentazione per future consultazioni o per i proprietari successivi.

- **Collegare l'elettrodomestico all'alimentazione elettrica solo dopo aver rimosso l'imballo e le protezioni per il trasporto. Tenere lontani i bambini dall'imballo e dai relativi componenti. I cartoni pieghevoli e la pellicola di plastica potrebbero causare il soffocamento.**
- **Lasciare riposare per almeno 4 ore prima dell'accensione per consentire all'olio del compressore di depositarsi se trasportato orizzontalmente**
- **Al momento della consegna, verificare che il prodotto non sia danneggiato e che tutte le parti e gli accessori siano in perfette condizioni**

- **Non danneggiare il circuito del refrigerante**
- **Mantenere libere da qualsiasi ostruzione le aperture di ventilazione nel luogo in cui si trova l'elettrodomestico o nella struttura nella quale è incassato**
- **Non usare mai acqua per lavare la zona del compressore, pulire accuratamente con un panno asciutto dopo la pulizia per evitare la formazione di ruggine**
- **L'elettrodomestico deve essere maneggiato sempre da almeno due persone perché è pesante.**
- **Installare l'elettrodomestico a livello in un'area adatta alle dimensioni e all'uso.**
- **Accertarsi che i dati elettrici sulla targhetta siano conformi all'alimentazione elettrica. In caso contrario, rivolgersi a un elettricista.**
- **L'elettrodomestico funziona con corrente elettrica 220-240 Vca / 50 Hz. Oscillazioni anomale della tensione possono causare il mancato avvio dell'elettrodomestico, danni al controllo della temperatura o al compressore oppure rumori anomali durante il funzionamento. In tal caso, è opportuno montare un regolatore automatico.**
- **Solo per il Regno Unito: il cavo di alimentazione dell'elettrodomestico è dotato di una spina a 3 conduttori (collegata a terra) adatta a una**

presa standard a 3 conduttori (collegata a terra). Non tagliare né smontare mai il terzo conduttore (collegamento a terra). Dopo l'installazione dell'elettrodomestico, la spina deve essere accessibile.

- **Accertarsi che il cavo di rete non sia impigliato sotto l'elettrodomestico durante e dopo il trasporto/spostamento, per evitare che il cavo di rete venga tagliato o danneggiato. Se il cavo di alimentazione dell'elettrodomestico dovesse essere danneggiato, farlo sostituire dal produttore, dal suo servizio tecnico o da un tecnico qualificato, per evitare rischi**
- **Non montare l'elettrodomestico in ambienti polverosi, in presenza di olio o umidità, non esporlo alla luce solare diretta e all'acqua**
- **Non montare l'elettrodomestico vicino a stufe o materiali infiammabili**
- **PER gli elettrodomestici dotati di vano congelatore, non aprire il coperchio in caso di interruzione della corrente. Gli alimenti surgelati non dovrebbero guastarsi se l'interruzione dell'alimentazione dura meno delle ore indicate sull'etichetta della classificazione (tempo di aumento della temperatura). Se l'interruzione dell'alimentazione dura di più, controllare gli alimenti e consumarli immediatamente o ricongelarli solo dopo averli cotti.**

- **Se il coperchio dell'elettrodomestico non si riapre facilmente subito dopo che è stato chiuso, non si tratta di un problema, in quanto tale condizione dipende dalla differenza di pressione che si bilancerà entro pochi minuti consentendo nuovamente l'apertura del coperchio.**
- **Non conservare medicinali, batteri o sostanze chimiche nell'elettrodomestico. Questo elettrodomestico è destinato ad ambienti residenziali, per cui si sconsiglia di conservare materiali che richiedono temperature rigide.**
- **Non piegare troppo o tirare il cavo di alimentazione e non toccare la spina con le mani bagnate**
- **Non conservare nell'elettrodomestico prodotti contenenti propellenti infiammabili (ad es. bombolette spray) o sostanze esplosive. Pericolo di esplosione!**
- **Non collocare elementi instabili (oggetti pesanti, contenitori pieni d'acqua) sopra il frigorifero, per evitare lesioni personali dovute a cadute o scosse elettriche causate dal contatto con l'acqua.**
- **Non usare apparecchi elettrici all'interno degli scomparti per la conservazione degli alimenti dell'elettrodomestico, se questi non sono del tipo consigliato dal produttore**

- **Non toccare gli elementi interni di raffreddamento, specialmente con le mani bagnate, per evitare crepe o lesioni**
- **Sono a rischio i bambini, le persone affette da limitazione delle capacità fisiche, mentali o sensoriali, nonché le persone che non conoscono perfettamente il funzionamento sicuro dell'elettrodomestico. Accertarsi che i bambini e le persone vulnerabili siano consapevoli dei pericoli. Una persona responsabile della sicurezza deve sorvegliare o istruire i bambini e le persone vulnerabili che adoperano l'elettrodomestico. L'elettrodomestico non deve essere utilizzato da bambini di età inferiore a 8 anni.**
- **I bambini non devono giocare con l'elettrodomestico**
- **I bambini dai 3 agli 8 anni possono riempire e svuotare questo elettrodomestico**
- **PER gli elettrodomestici dotati di vano congelatore: non conservare liquidi in bottiglia o in lattina (specialmente bevande gassate) nel vano congelatore. Le bottiglie e lattine possono scoppiare!**
- **PER gli elettrodomestici dotati di vano congelatore: non mettere mai in bocca alimenti surgelati subito dopo averli estratti dal vano congelatore. Pericolo di ustioni dovute alla bassa temperatura!**

- **Accertarsi sempre che i componenti di plastica e la guarnizione dello sportello siano privi di olio e grasso. In caso contrario, i componenti di plastica e la guarnizione dello sportello diventeranno porosi.**
- **Prima di ogni intervento occorre disinserire l'alimentazione elettrica all'elettrodomestico**
- **Non usare dispositivi meccanici o altri strumenti artificiali per accelerare il processo di sbrinamento, diversi da quelli consigliati dal produttore**
- **Non utilizzare oggetti appuntiti o acuminati come coltelli o forchette per rimuovere il ghiaccio. Non utilizzare mai asciugacapelli, riscaldatori elettrici o altri elettrodomestici per lo sbrinamento**
- **Si consiglia di mantenere pulita la spina: eventuali residui di sporco sulla spina possono provocare incendi**
- **Non cercare di riparare, smontare o modificare personalmente l'elettrodomestico. Per le riparazioni rivolgersi sempre all'assistenza clienti.**
- **Sorvegliare i bambini durante la pulizia o la manutenzione dell'elettrodomestico.**
- **Non pulire i ripiani di vetro freddi con acqua calda. Un'improvvisa variazione della temperatura può causare la rottura del vetro.**

- **AVVERTENZA:** i tubi del circuito di refrigerazione trasportano una lieve quantità di refrigerante ecologico ma infiammabile (R600a) e di gas isolante (ciclopentano). Questi prodotti non danneggiano lo strato di ozono e non aumentano l'effetto serra. Se il refrigerante fuoriesce, può lesionare gli occhi o incendiarsi.
- Se il circuito di refrigerazione è visibilmente danneggiato:
 - Spegnerne l'elettrodomestico e staccare la spina dalla rete elettrica.
 - Tenere lontano dall'elettrodomestico fiamme libere e/o fonti di ignizione.
 - Ventilare accuratamente il locale per alcuni minuti.
 - Informare l'assistenza clienti.
- **AVVERTENZA:** per scongiurare il rischio di incendi o scosse elettriche, non danneggiare la spina e/o il cavo di alimentazione.
- **AVVERTENZA:** non adoperare prese multiple o alimentatori portatili. Si sconsiglia l'uso di prolunghes e prese multiple.
- Non tentare di sedersi o stare in piedi sulla parte superiore dell'elettrodomestico, per evitare lesioni personali o danni all'elettrodomestico. Questo elettrodomestico non può essere impilato con altri elettrodomestici.

- **Il prodotto è progettato e costruito solo per uso domestico**
- **È possibile utilizzare solo componenti originali forniti dal produttore. Il produttore garantisce che solo questi componenti soddisfano i requisiti di sicurezza.**
- **L'apertura prolungata della porta può causare un significativo aumento della temperatura nei vani dell'elettrodomestico**
- **Pulire regolarmente le superfici che possono venire a contatto con gli alimenti e i sistemi di scarico accessibili**
- **Pulire i serbatoi dell'acqua se non sono stati utilizzati per 48 ore; sciacquare l'impianto idrico collegato alla rete idrica se l'acqua non è stata prelevata per 5 giorni**
- **Conservare la carne e il pesce crudo in appositi contenitori in frigorifero, in modo che non vengano a contatto con altri alimenti o che non gocciolino su di essi**
- **Gli scomparti per surgelati a due stelle (se presenti nell'elettrodomestico) sono adatti alla conservazione di alimenti pre-congelati, alla conservazione o alla preparazione di gelati e alla produzione di cubetti di ghiaccio**
- **Gli scomparti a una, due e tre stelle (se presenti nell'elettrodomestico) non sono adatti al congelamento di alimenti freschi**

- **Se l'elettrodomestico viene lasciato vuoto per lunghi periodi di tempo, spegnere, sbrinare, pulire, asciugare e lasciare la porta aperta per evitare che si formi muffa all'interno**
- **Per i frigoriferi cantina: Apparecchio destinato esclusivamente alla conservazione del vino**
- **Per gli apparecchi a libera installazione: Apparecchio di refrigerazione non destinato ad essere utilizzato come apparecchio da incasso**
- **Per gli apparecchi senza uno scomparto a 4 stelle: Apparecchio di refrigerazione non idoneo al congelamento di alimenti**

Smaltimento degli elettrodomestici usati



Questo elettrodomestico dispone di contrassegno ai sensi della direttiva europea 2012/19/UE sui rifiuti di apparecchiature elettriche ed elettroniche (RAEE).


La direttiva RAEE riguarda le sostanze inquinanti (che possono causare conseguenze negative per l'ambiente) e i componenti principali (che possono essere riutilizzati). È importante che i RAEE siano sottoposti a trattamenti specifici in modo da togliere e smaltire in modo corretto gli inquinanti, nonché recuperare e riciclare tutti i materiali.

Spetta ai singoli individui garantire che i RAEE non diventino un problema a livello ambientale. Esistono alcune regole specifiche da rispettare:

- I RAEE non devono essere trattati come rifiuti domestici;
- I RAEE devono essere affidati agli speciali centri di raccolta gestiti dai comuni o da società autorizzate. In molti stati è disponibile anche un servizio di raccolta porta a porta per i RAEE.

In caso di acquisto di nuovi elettrodomestici, quelli vecchi possono essere affidati al venditore che li deve ritirare gratuitamente in numero corrispondente agli elettrodomestici acquistati, a condizione che i singoli elettrodomestici siano di tipo simile e con le stesse funzioni di quelli acquistati.

Conformità

Apponendo il marchio  su questo prodotto, confermiamo la conformità a tutti i requisiti di legge europei in materia di sicurezza, salute e tutela ambientale applicabili per legge a questo prodotto.

Garanzia

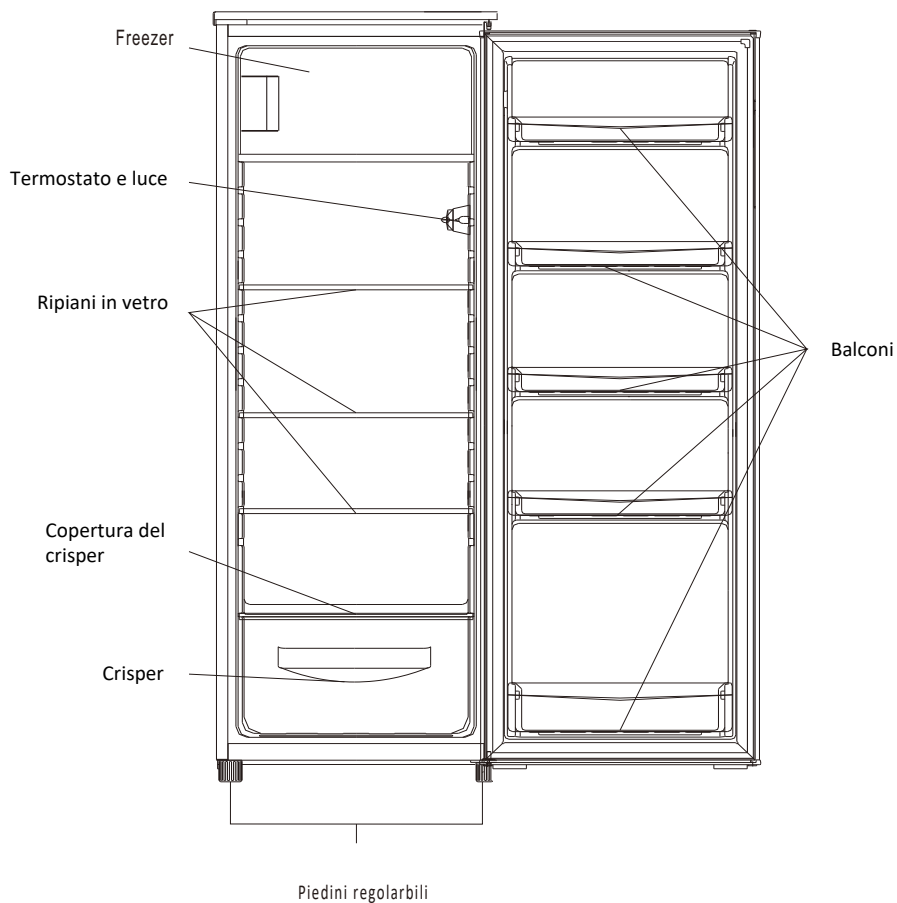
La garanzia minima è: 2 anni per i Paesi UE, 3 anni per la Turchia, 1 anno per il Regno Unito, 1 anno per la Russia, 3 anni per la Svezia, 2 anni per la Serbia, 5 anni per la Norvegia, 1 anno per il Marocco, 6 mesi per l'Algeria, la Tunisia nessuna garanzia legale richiesta.

Risparmio energetico

Per un maggiore risparmio di energia si consiglia di procedere come segue:

- Installare l'elettrodomestico lontano da fonti di calore, al riparo dall'irradiazione diretta dei raggi solari e in un ambiente ben ventilato.
- Evitare di conservare alimenti caldi nel frigorifero per evitare di aumentare la temperatura interna, provocando un funzionamento continuo del compressore.
- Non riempirlo eccessivamente in modo tale da garantire una corretta circolazione dell'aria.
- Sbrinare l'elettrodomestico in presenza di ghiaccio per facilitare il trasferimento del freddo.
- In caso di mancanza di energia elettrica, si consiglia di lasciare chiusa la porta del frigorifero.
- Aprire o tenere aperte le porte dell'elettrodomestico il meno possibile.
- Evitare di regolare il termometro a temperature troppo basse.
- Togliere la polvere presente nella parte posteriore dell'elettrodomestico.

Panoramica del prodotto



La configurazione che consente il maggiore risparmio energetico richiede il posizionamento di cassette, vani alimenti e ripiani nel prodotto; fare riferimento alle immagini precedenti.

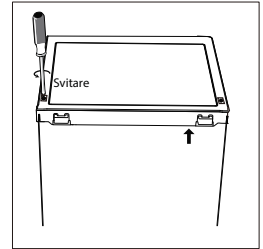
Questa illustrazione è solo per riferimento, i dettagli si prega di controllare il vostro apparecchio

Reversibilità della porta

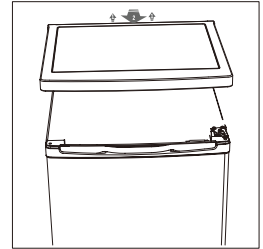
Attrezzi necessari: Cacciavite a stella, cacciavite a punta piatta, chiave esagonale.

- Accertarsi che l'elettrodomestico sia scollegato dall'alimentazione e vuoto.
- Per togliere la porta è necessario inclinare all'indietro l'elettrodomestico.
- Appoggiare l'elettrodomestico su qualcosa di compatto in modo che non scivoli durante la fase di inversione della porta.
- Tutti i componenti smontati devono essere conservati per il successivo rimontaggio della porta.
- Non appoggiare l'elettrodomestico in posizione completamente orizzontale poiché ciò potrebbe danneggiare il sistema di raffreddamento.
- È consigliabile fare effettuare il montaggio da due persone.

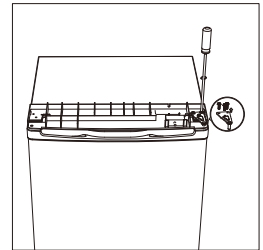
1. Togliere due viti nella parte posteriore destra della copertura superiore.



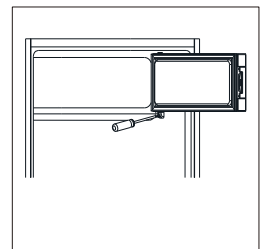
2. Togliere la copertura superiore e posizionarla lateralmente.



3. Svitare la cerniera superiore e quindi togliere la porta e posizionarla su un supporto imbottito per evitare graffi.

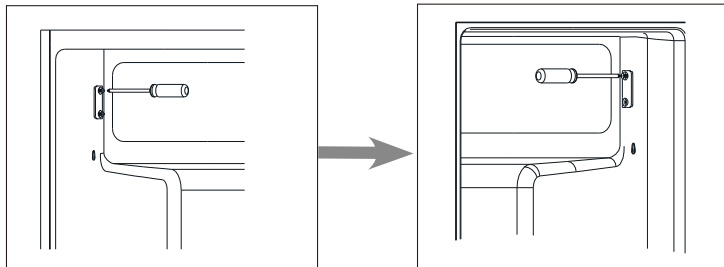


4. Svitare la cerniera inferiore della porta del freezer. Quindi, togliere la porta e posizionarla su un supporto imbottito per evitare graffi.

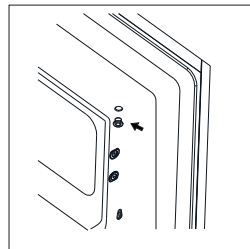


Reversibilità della porta

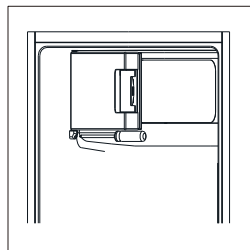
5. Spostare il supporto della porta dal lato sinistro al lato destro.



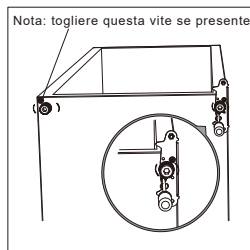
6. Spostare il coperchio del foro della cerniera dal lato sinistro al lato destro.



7. Ruotare la porta del freezer e posizionare il lato della cerniera sul lato sinistro. Quindi fissare la porta con il supporto.

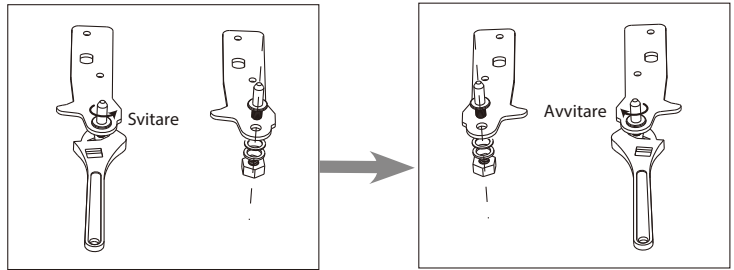


8. Svitare la cerniera inferiore. Quindi togliere i piedi regolabili da entrambi i lati.

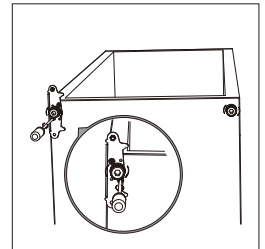


Reversibilità della porta

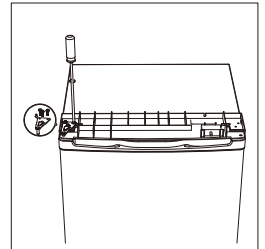
9. Svitare e togliere il perno della cerniera inferiore, capovolgere la staffa e riposizionarla.



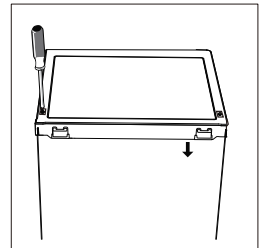
10. Rimontare la staffa inserendo il perno della cerniera inferiore.
Riposizionare entrambi i piedini regolabili



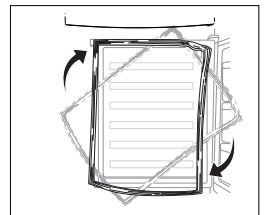
11. Rimontare la porta. Accertarsi che la porta sia allineata in orizzontale e in verticale, in modo tale che le guarnizioni di tenuta siano saldamente fissate su tutti i lati prima di serrare la cerniera superiore.



12. Mettere la copertura superiore e fissarla con due viti nella parte posteriore.

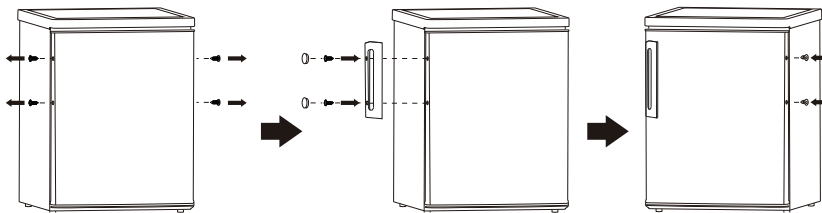


13. Staccare le guarnizioni della porta del frigorifero e del congelatore e quindi fissarle dopo la rotazione.



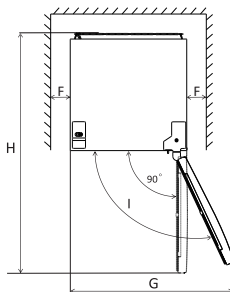
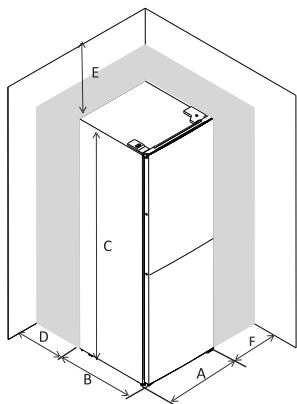
Installazione

Installare la maniglia della porta esterna (se è presente)



Spazio necessario

- Tenere abbastanza spazio per aprire la porta



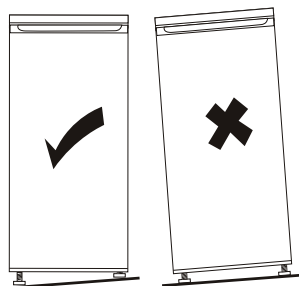
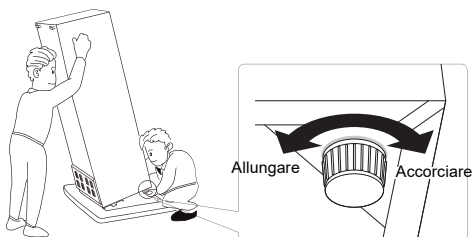
A	550
B	580
C	1420
D	min=50
E	min=50
F	min=50
G	940
H	1180

Apparecchio di refrigerazione non destinato ad essere utilizzato come apparecchio da incasso

Livellamento

Per fare ciò aggiustare i piedini frontalmente.

Se non c'è livellamento, le porte e la chiusura magnetica non saranno allineate correttamente



Installazione

Posizionamento

Installare la macchina in un luogo dove la temperatura ambientale corrisponda alla classe climatica indicata nell'etichetta climatica della macchina

- temperata estesa: «Apparecchio di refrigerazione destinato a essere utilizzato a una temperatura ambiente compresa tra 10 °C e 32 °C»;
- temperata: «Apparecchio di refrigerazione destinato a essere utilizzato a una temperatura ambiente compresa tra 16 °C e 32 °C»;
- subtropicale: «Apparecchio di refrigerazione destinato a essere utilizzato a una temperatura ambiente compresa tra 16 °C e 38 °C»;
- tropicale: «Apparecchio di refrigerazione destinato a essere utilizzato a una temperatura ambiente compresa tra 16 °C e 43 °C»;

Luogo

La macchina dovrebbe essere installata lontana da fonti di calore come caloriferi, boiler, luce del sole ecc. Assicurarsi che l'aria possa circolare liberamente intorno alla cabina. Per assicurare le migliori performance, se la macchina è posizionata sotto un muro sporgente, la distanza minima tra la macchina e il muro deve essere di almeno 100 mm. Idealmente, comunque, la macchina non dovrebbe essere posizionata sotto muri sporgenti. Un accurato livellamento è assicurato da uno o più piedini regolabili alla base della macchina.



Attenzione! Deve essere possibile disconnettere la macchina dalla principale sorgente di energia; la spina deve essere quindi facilmente accessibile dopo l'installazione.

Connessione elettrica

Prima di inserire la spina, assicurarsi che il voltaggio e la frequenza mostrati nell'etichetta corrispondano alle tue prese domestiche. La macchina deve essere appoggiata. Il cavo di alimentazione è fornito con un contatto per questo scopo. Se la presa domestica non è appoggiata al suolo, connettere la macchina ad un altro pavimento a norma con la regolamentazione attuale, consultando un elettricista qualificato. Il produttore declina ogni responsabilità se le precauzioni sulla sicurezza di sopra non vengono osservate. La macchina è a norma con le direttive E.E.C.

Uso quotidiano

Primo utilizzo

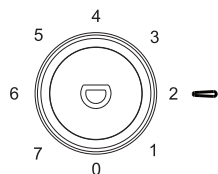
Pulire l'interno

Prima di usare la macchina per la prima volta, pulire l'interno e tutti gli accessori interni con acqua tiepida e qualche sapone naturale, in modo da rimuovere il tipico odore del nuovo prodotto, dopo di che asciugare intensamente.

Importante! Non usare detergenti o polveri abrasive, poiché queste danneggeranno la finitura.

Impostazione temperatura

- La temperatura interna è controllata da un termostato. Ci sono 8 impostazioni. 1 è l'impostazione più calda e 7 è coidest quando impostato è 0. l'apparecchio è spento. Quando impostato è al massimo, il compressore non si arresta
- L'elettrodomestico potrebbe non funzionare alla temperatura corretta in caso di temperatura estremamente elevata o se la porta viene aperta troppo frequentemente.



Uso quotidiano

Posizionare diversi alimenti in diversi scomparti secondo la tabella sottostante

Vani frigoriferi	Tipo di alimento
Porta o balconi del vano frigorifero	<ul style="list-style-type: none">• Alimenti con conservanti naturali, come marmellate, succhi di frutta, bevande, condimenti.• Non conservare alimenti deperibili.
Cassetto crisper (cassetto insalata)	<ul style="list-style-type: none">• Frutta, erbe e verdura devono essere collocati separatamente nel contenitore più fresco.• Non conservare banane, cipolle, patate, aglio in frigorifero.
Ripiano frigorifero	<ul style="list-style-type: none">• Prodotti lattiero-caseari, uova• Alimenti che non necessitano di cottura, come cibi pronti da mangiare, salumi, avanzi.
Cassetto/i congelatore/vassoio	<ul style="list-style-type: none">• Alimenti per la conservazione a lungo termine.

Il vano freezer è adatto per congelare alimenti freschi e per conservare alimenti congelati e surgelati per lunghi periodi di tempo.

- Posizionare gli alimenti freschi da surgelare nel vano freezer.
- Motivo: questo vano freezer è uno scomparto a 3 stelle (freezer a -18°C), non è adatto per congelare molti alimenti entro 24 ore.

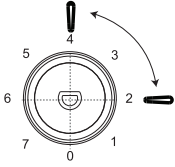
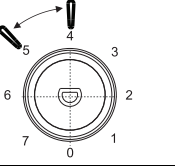
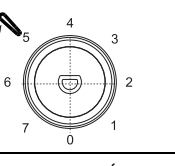
Conservazione di alimenti congelati

Al primo avviamento o dopo un periodo di inutilizzo e prima di mettere gli alimenti nel vano, lasciare in funzione l'elettrodomestico per almeno due ore all'impostazione più alta.

Importante! Nel caso di scongelamento accidentale, ad esempio se manca la corrente per un tempo superiore a quello indicato nella tabella delle caratteristiche tecniche alla voce "tempo di aumento", gli alimenti scongelati devono essere consumati rapidamente, o cotti immediatamente ed in seguito ricongelati (dopo la cottura).

Uso quotidiano

Consigli per l'impostazione della temperatura

Consigli per l'impostazione della temperatura		
Temperatura ambiente	Vano congelatore	Vano frigorifero
Estate	/	 <p>Impostare su 2~4</p>
Normale	/	 <p>Impostare su 4dÍ</p>
Inverno	/	 <p>Impostare su Í ~6</p>

Le informazioni di cui sopra forniscono agli utenti consigli sull'impostazione della temperatura.

Impatto sulla conservazione degli alimenti

- Si consiglia di impostare la temperatura a 4°C nel vano frigorifero e, se possibile, a -18°C nel vano freezer.
- Per la maggior parte delle categorie di alimenti, il tempo di conservazione più lungo nel vano frigorifero si ottiene con temperature più fredde. Poiché alcuni prodotti particolari (come frutta e verdura fresca) possono essere danneggiati da temperature più fredde, si consiglia di conservarli nei cassetti verdura, quando presenti. Se non sono presenti, mantenere un'impostazione media del termostato.
- Per gli alimenti surgelati, fare riferimento al tempo di conservazione scritto sulla confezione degli alimenti. Questo tempo di conservazione si ottiene quando l'impostazione rispetta le temperature di riferimento del vano (una stella -6°C, due stelle -12°C, tre stelle -18°C).

Uso quotidiano

Congelamento degli alimenti freschi

- il vano congelatore è adatto a congelare alimenti freschi e mantenere i surgelati per molto tempo
- mettere nel congelatore gli alimenti freschi che devono essere congelati
- la massima quantità di alimenti che possono essere surgelati in 12 ore è specificata nell'etichetta
- il processo di congelazione dura 12 ore: durante questo periodo non aggiungere altri alimenti da surgelare

Immagazzinamento i surgelati

Quando lo accendi per la prima volta o dopo un periodo di non utilizzo. Prima di mettere il prodotto nel vano lasciare che la macchina sia impostata nel super freezing mode

Importante! Nel caso di uno scongelamento accidentale, per esempio la corrente è stata staccata più a lungo di quanto sia mostrato nella chart delle caratteristiche tecniche sotto "rising time", il cibo scongelato deve essere consumato velocemente o cucinato immediatamente e risurgelati (dopo la cottura)

Scongelamento

Gli alimenti surgelati, prima di essere consumati, possono essere scongelati nel vano congelatore o nella stanza, in base al tempo disponibile per l'operazione. Pezzi piccoli potrebbero essere cucinati ancora congelati, direttamente dal freezer. In questo caso, la cottura durerà di più.

Cubetti di ghiaccio

Questa macchina potrebbe essere dotata di uno o più cassette per la produzione di cubetti di ghiaccio.

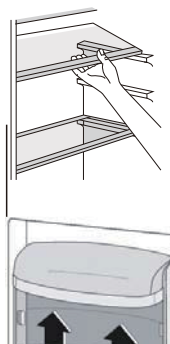
Accessori

Mensole mobili

Le pareti del frigorifero sono dotate di una serie di guide che permettono di posizionare a piacere i ripiani.

Posizionamento dei balconcini sulla porta

Per permettere di riporre confezioni di alimenti di diversi formati, i balconcini della porta possono essere collocati a diverse altezze. Per la regolazione tirare leggermente il balconcino in direzione delle frecce fino a quando non si libera, quindi riposizionarlo come voluto.



Uso quotidiano

Consigli utili

Per aiutarti ad eseguire la maggior parte dei processi di congelamento, ecco alcuni importanti suggerimenti:

- La massima quantità di alimenti che può essere congelata in 24 ore, è mostrata nell'etichetta;
- Il processo di super freezing impostato nella macchina dura 26 ore. Nessun alimento deve essere aggiunto in questo lasso di tempo
- Surgelare solamente alimenti di qualità, freschi e lavati;
- Preparare il cibo in piccole porzioni per fare in modo che sia sergelabile facilmente e completamente e per rendere anche possibile lo scongelamento della sola quantità richiesta
- Avvolgere il cibo in una stagnola o politene e assicurarsi che la carta sia ermetica;
- Non permettere che alimenti freschi, scongelati siano a contatto con alimenti già surgelati, per evitare un aumento di temperatura di questi ultimi
- Prodotti magri si depositano meglio e più a lungo di quelli grassi; il sale riduce il tempo di immagazzinamento del cibo;
- I sorbetti, se consumati subito dopo averli presi dal vano congelatore, possono causare una bruciatura da congelamento alla pelle
- È consigliabile mostrare la data di congelamento su ogni involucro per rimuoverlo dal vano congelatore, possono causare bruciacature da congelamento alla pelle
- È consigliabile mostrare la data di congelamento su ogni involucro per tenere il conto del tempo di immagazzinamento

Consigli per immagazzinare cibo surgelato

Per ottenere le migliori performance di questa macchina dovresti:

- Assicurarti che gli alimenti surgelati siano stati immagazzinati bene dai negozianti;
- Essere sicuro che gli alimenti surgelati siano stati portati dallo negozio al congelatore nel più breve tempo possibile;
- Non aprire la porta frequentemente o lasciarla aperta più a lungo del necessario.
- Una volta scongelato, il cibo si scongela rapidamente e non può essere risurgelato
- Non andare oltre al periodo di immagazzinamento indicato dal produttore

Consigli per il raffreddamento di alimenti freschi

Per ottenere le migliori prestazioni:

- Non conservare cibi caldi o liquidi evaporanti in frigorifero Coprire o avvolgere il cibo, in particolare se ha un sapore forte
- Carne (tutti i tipi) - confezionare in sacchetti politene per alimenti e posizionare sui ripiani di vetro sopra il cassetto delle verdure.
- Per motivi di sicurezza, conservare in questo modo solo uno o due giorni al massimo.
- Cibi cotti, piatti freddi, ecc...: questi devono essere coperti e possono essere collocati su qualsiasi ripiano.
- Ortofrutticoli: vanno accuratamente puliti e riposti negli appositi cassette forniti. burro e formaggio: vanno riposti in appositi contenitori ermetici o avvolti in fogli di alluminio o sacchetti di polietilene per escludere quanta più aria possibile.
- Bottiglie di latte: devono avere un tappo e devono essere conservate nei balconcini della porta
- Banane, patate, cipolle e aglio, se non confezionati, non devono essere conservati in frigorifero.

Uso quotidiano

Pulizia

Per ragioni di igiene l'interno della macchina, inclusi gli accessori interni, dovrebbe essere pulito regolarmente.

Attenzione! La macchina non dovrebbe essere connessa alla presa durante le pulizie. Pericolo di elettroshock! Prima di pulire, spegnere la macchina e rimuovere la spina dalla presa o spegnere l'interruttore. Mai pulire la macchina con un panno umido. L'umidità potrebbe mischiarsi con i componenti elettrici, pericolo di elettroshock! Il vapore caldo può portare al danneggiamento delle parti di plastica. La macchina deve essere asciugata prima di essere rimessa al suo posto pronta

Importante! Oli eterei e solventi organici possono attaccare le parti di plastica, ad esempio succo di limone o di arancio, acido butirico, detergente che contiene acido acetico

- Non permettere che certe sostanze vengano a contatto con le componenti della macchina
- Non usare alcun detergente abrasivo
- Rimuovere il cibo dal congelatore. Depositarlo in un posto fresco, ben coperto.
- Spegnere la macchina e togliere la spina dalla presa, o spegnere l'interruttore
- Pulire la macchina e gli accessori con una pezza e acqua tiepida. Dopo aver pulito strofinare con acqua fresca strofinando a secco
- Accumulo di polvere nel condensatore aumenta il consumo energetico. Pulire quindi attentamente il condensatore nel retro della macchina una volta all'anno con una spazzola morbida o un'aspirapolvere
- Dopo che sia tutto asciutto mettere la macchina al suo posto

Scongelo del congelatore

Il vano congelatore, in ogni caso, si riempirà di brina progressivamente. Questo dovrebbe essere rimosso. Non usare mai oggetti di metallo taglienti per togliere la brina dal vaporizzatore perché si potrebbe danneggiare. Comunque, quando il ghiaccio diventa molto sottile, completare lo scongelamento dovrebbe essere portato avanti come segue:

- Staccare la spina dalla presa
- Rimuovere tutto il cibo immagazzinato, avvolgerlo in diversi fogli di giornale e metterlo in un posto fresco
- Mantenere la porta aperta, e mettere sotto la macchina una bacinella per raccogliere l'acqua scongelata
- Quando lo scongelamento è completo, asciugare bene l'interno
- Rimettere la spina nella presa per far funzionare la macchina

Sostituire la lampada

La luce interna è di tipo LED. Per sostituire la lampada, contattare un tecnico qualificato.



DISPONIBILITA' DEI RICAMBI

termostati, sensori di temperatura, schede a circuiti stampati e sorgenti luminose sono disponibili per un periodo minimo di sette anni dall'immissione sul mercato dell'ultima unità del modello; maniglie e cerniere delle porte, vassoi e cesti sono disponibili per un periodo minimo di sette anni e guarnizioni delle porte per un periodo minimo di dieci anni dall'immissione sul mercato dell'ultima unità del modello;

Uso quotidiano

Risoluzione problemi



Attenzione! Prima di iniziare a sistemare, disconnettere l'alimentazione. Solo un elettricista qualificato deve sistemare se non c'è nel manuale

Importante! ci sono alcuni rumori durante il normale utilizzo (compressore, circolazione frigorifera ecc).

Problema	Possibile causa	Soluzione
L'elettrodomestico non funziona	Il termostato è posizionato su "0"	Impostare il termostato su altri numeri per accendere l'elettrodomestico
	La spina non è inserita o è allentata. il prodotto è spento	Inserire la spina e accendere l'elettrodomestico
	Il fusibile ha subito un colpo o è difettoso	Controllare il fusibile e sostituirlo se necessario
	La presa è difettosa	Le disfunzioni della presa vanno sistemate da un elettricista
Il cibo è troppo caldo	La temperatura non è regolata correttamente.	Fare riferimento alla sezione Impostazione Temperatura iniziale.
	La porta è stata lasciata aperta per un lungo periodo.	Aprire la porta solo per il tempo strettamente necessario.
	Nelle ultime 24 ore sono stati collocati nell'elettrodomestico numerosi alimenti caldi.	Aprire la porta solo per il tempo strettamente necessario.
	L'elettrodomestico è vicino ad una fonte di calore.	Fare riferimento alla sezione posizione installazione.
L'apparecchio si raffredda troppo	Temperatura troppo fredda.	Ruotare temporaneamente la manopola di regolazione della temperatura su un'impostazione più calda.
Rumori inusuali	L'apparecchio non è livellato	Regolare i piedini
	L'elettrodomestico tocca il muro o altri oggetti	Spostare leggermente la macchina
	Un componente, per esempio un tubo, nel retro dell'elettrodomestico sta toccando un'altra parte dello stesso o del muro	se necessario, piegare attentamente il componente per evitare che tocchi
Acqua sul pavimento	Il foro di scarico dell'acqua è bloccato.	Consultare la sezione Pulizia.
Il pannello laterale è caldo	Il condensatore è all'interno del pannello.	È normale.

Se il problema persiste, contattare il centro assistenza.

Per contattare l'assistenza tecnica, visitare il nostro sito Web: <https://corporate.haier-europe.com/en/> . Nella sezione "websites", scegli la marca del tuo prodotto e il tuo paese. Verrai reindirizzato al sito specifico dove potrai trovare il numero di telefono e il modulo per contattare l'assistenza tecnica

Per ulteriori informazioni sul prodotto, consultare <https://eprel.ec.europa.eu/> o eseguire la scansione del QR sull'etichetta energetica fornita con l'apparecchio

Parte Più Fredda Del Frigorifero

Il simbolo sottostante indica la posizione dell'area più fredda del frigorifero. Quest'area è indicata in alto e vicino alla ventola dal simbolo o dal ripiano posizionato alla stessa altezza.



Per garantire la temperatura in questa zona, assicurarsi che la posizione di questo ripiano non venga cambiata.

INSTALLAZIONE DELL'INDICATORE DI TEMPERATURA

Per poter effettuare un'impostazione corretta, il frigorifero è dotato di un indicatore di temperatura che monitora la temperatura media nella parte più fredda. **AVVERTENZA:** questo indicatore è destinato esclusivamente all'uso con il frigorifero. Assicurarsi di non utilizzarlo in un frigorifero diverso (l'area più fredda sarà differente) o per qualsiasi altro scopo.

Controllo della temperatura nella zona più fredda. Una volta installato l'indicatore di temperatura, è possibile controllare periodicamente che la temperatura nella zona più fredda sia corretta.

Se necessario, regolare il termostato di conseguenza come descritto sopra. La temperatura all'interno del frigorifero è influenzata da diversi fattori, come la temperatura ambiente, la quantità di cibo conservato e la frequenza con cui viene aperta la porta. Tenere in considerazione questi fattori quando si imposta la temperatura.

Per garantire che il cibo nel frigorifero sia ben conservato, specialmente nella parte più fredda, assicurarsi che l'indicatore della temperatura mostri "OK".



Se "OK" non viene visualizzato, significa che la temperatura in quella parte è troppo elevata. Impostare il termostato su una posizione più alta. Attendere almeno 12 ore prima di regolare nuovamente il termostato. Dopo aver inserito alimenti freschi all'interno dell'elettrodomestico o dopo ripetute (o prolungate) aperture della porta, è normale che l'indicazione "OK" non venga visualizzata sull'indicatore.

