

Register your product and get support at
www.philips.com/welcome

HTS4561
HTS4562



DE Benutzerhandbuch

PHILIPS

Inhaltsangabe

1	Verwenden der Hilfe	4
	Navigieren in der Bildschirmhilfe	4

2	Hilfe und Support	5
	Aktualisieren der Bildschirmhilfe	5
	Tutorials	6
	FAQs	6
	Philips kontaktieren	6

3	Hinweis	6
	Open-Source-Software	6
	Marken	6

4	Wichtig	8
	Sicherheit	8
	Pflege Ihres Geräts	9
	Umweltschutz	9
	Hinweise zu Gesundheitsrisiken bei der Wiedergabe von 3D-Inhalten	9

5	Ihr Home Entertainment-System	10
	Hauptgerät	10
	Fernbedienung	10

6	Anschließen Ihres Home Entertainment-Systems	12
	Lautsprecher	12
	Anschlüsse	14
	Fernsehanschluss	15
	Anschließen eines Audioausgangs von einem Fernseher und anderen Geräten	17
	Computer und das Internet	18

7	Verwenden des Home Entertainment-Systems	21
	Auswählen des Tons	21
	Scheiben	22
	USB-Speichergeräte	26
	DivX	27
	Audio-, Video- und Bildoptionen	28
	Radio	29
	MP3-Player	30
	iPod oder iPhone	30
	Verwenden des Smartphones	31
	Karaoke	33
	Durchsuchen des PCs über DLNA	33
	Durchsuchen von Net TV	36
	Ausleihen von Online-Videos	37
	EasyLink	38

8	Ändern von Einstellungen	40
	Bild	40
	Sound	41
	Sprache	41
	Programmsperre	42
	Energiespareinstellung	43
	Verwenden der Werkseinstellungen	43

9	Aktualisieren der Software	44
	Prüfen der Softwareversion	44
	Aktualisieren der Software über das Internet	44
	Aktualisieren der Software über USB	44

10	Produktspezifikationen	45
-----------	-------------------------------	----

11	Fehlerbehebung	49
-----------	-----------------------	----

12	Sprachcode	52
-----------	-------------------	----

13	Index	53
-----------	--------------	----

1 Verwenden der Hilfe

Philips verpflichtet sich, Produkte zu entwickeln, die zum Umweltschutz beitragen. Um Papier zu sparen und die Umwelt zu schonen, greifen Sie auf die Hilfe über die Bildschirmoberfläche Ihres Home Entertainment-Systems zu.

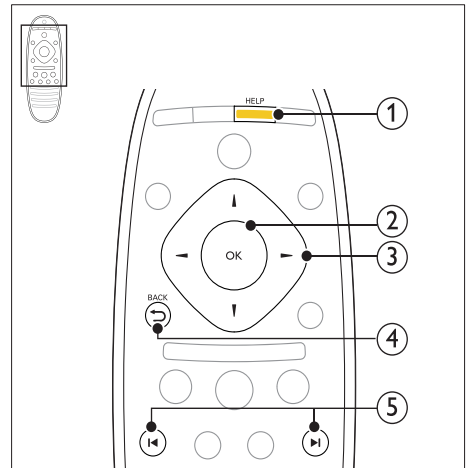
Die Bildschirmhilfe enthält alle Informationen, die Sie zum Einrichten Ihres Home Entertainment-Systems benötigen. Wenn Sie jedoch das Benutzerhandbuch ausdrucken möchten, laden Sie die PDF-Version unter www.philips.com/support herunter. Befolgen Sie die Anweisungen auf der Website zur Auswahl Ihrer Sprache, und geben Sie dann Ihre Modellnummer ein.

Um auf die Bildschirmhilfe zuzugreifen, drücken Sie **HELP** (gelbe Taste) auf Ihrer Fernbedienung.

Die Bildschirmhilfe besteht aus zwei Bereichen.

- Der linke Bereich enthält **Inhalt** und **Index**. Navigieren Sie im **Inhalt** oder **Index**, und wählen Sie eine Seite aus.
- Der rechte Bereich enthält den Inhalt der einzelnen Seiten. Wählen Sie **Verwandte Themen** aus, um zusätzliche Hilfe zum Inhalt zu erhalten.

Navigieren in der Bildschirmhilfe



- ① **HELP**
Zugreifen auf die Bildschirmhilfe.
- ② **OK**
Anzeigen der ausgewählten Seite oder Abschnitte erweitern für **Inhalt**.
- ③ **Navigationsstasten**
 - Nach oben: Nach oben Blättern oder Wechseln zur vorangehenden Seite.
 - Nach unten: Nach unten Blättern oder Wechseln zur nächsten Seite.
 - Nach rechts: Navigieren zum rechten Bereich oder nächsten Indexeintrag.
 - Nach links: Navigieren zum linken Bereich oder vorangehenden Indexeintrag.
- ④ **↶ BACK**
Nach oben Blättern in **Inhalt** oder **Index**. Vom rechten Bereich zu **Inhalt** im linken Bereich blättern.
- ⑤ **◀ / ▶ (Zurück/Vor)**
 - **◀**: Anzeigen der zuletzt aufgerufenen Seite im Verlauf.
 - **▶**: Anzeigen der nächsten Seite vom Verlauf.

2 Hilfe und Support

Unter www.philips.com können Sie Video-Tutorials ansehen, Software-Aktualisierungen herunterladen und Antworten zu vielen häufig gestellten Fragen (FAQs) zu Ihrem Gerät finden.

Aktualisieren der Bildschirmhilfe

Philips ist fortwährend bestrebt, seine Produkte zu verbessern. Um sicherzustellen, dass die Bildschirmhilfe über die aktuellsten Informationen verfügt, aktualisieren Sie das Home Entertainment-System mit der neuesten Bildschirmhilfe.

Laden Sie die neueste Hilfe unter www.philips.com/support herunter.

Was wird benötigt?

- Ein USB-Speichergerät mit mindestens 35 MB Speicher. Das USB-Flash-Laufwerk muss FAT- oder NTFS-formatiert sein. Verwenden Sie keine USB-Festplatte.
- Einen PC mit Internet-Zugang.
- Ein Archivierungsdienstprogramm, das das ZIP-Format unterstützt (zum Beispiel WinZip® für Microsoft® Windows® oder Stuffit® für Macintosh®).

Schritt 1: Prüfen Sie die aktuelle Version der Hilfe.

Prüfen Sie die derzeitige Version der Bildschirmhilfe, die auf Ihrem Home Entertainment-System installiert ist. Wenn die Versionsnummer niedriger ist als die Version auf www.philips.com/support, laden Sie die neueste Bildschirmhilfe herunter, und installieren Sie sie.

Die letzten zwei Ziffern geben die Version der Bildschirmhilfe an, die auf Ihrem Home Entertainment-System installiert ist. Wenn die Version auf Ihrem Home Entertainment-System beispielsweise "Subsystem SW: 35-00-00-05" lautet, steht "05" für die Version der momentan installierten Bildschirmhilfe.

- 1 Drücken Sie **⬆** (Home).
- 2 Wählen Sie **[Einrichtung]**, und drücken Sie dann **OK**.
- 3 Wählen Sie **[Erweit.] > [Versionsinfo]**, und drücken Sie dann die Taste **OK**.

Schritt 2: Laden Sie die neueste Bildschirmhilfe herunter.

- 1 Schließen Sie ein USB-Flash-Laufwerk an Ihren Computer an.
- 2 Rufen Sie in Ihrem Webbrowser www.philips.com/support auf.
- 3 Suchen Sie auf der Philips Support-Website Ihr Gerät, und klicken Sie auf **Benutzerhandbücher**. Suchen Sie dann das **Benutzerhandbuch für die Software-Aktualisierung**.
 - ↳ Die Aktualisierung für die Hilfe steht als .zip-Datei zur Verfügung.
- 4 Speichern Sie die Zip-Datei im Stammverzeichnis Ihres USB-Flash-Laufwerks.
- 5 Verwenden Sie das Archivierungstool, um die Aktualisierungsdatei für die Hilfe im Stammverzeichnis des USB-Flash-Laufwerks zu extrahieren.
 - ↳ Eine Datei namens "HTSxxxxeDFU.zip" wird im Ordner **UPG_ALL** auf Ihrem USB-Flash-Laufwerk extrahiert. Dabei steht "xxxx" für die Modellnummer Ihres Home Entertainment-Systems.
- 6 Trennen Sie das USB-Flash-Laufwerk von Ihrem Computer.

Schritt 3: Aktualisieren Sie die Bildschirmhilfe.

Achtung

- Bevor Sie das USB-Flash-Laufwerk an Ihr Home Entertainment-System anschließen, vergewissern Sie sich, dass keine Disc im Disc-Fach liegt und dass das Disc-Fach geschlossen ist.

- 1 Schalten Sie den Fernseher ein.
- 2 Schließen Sie das USB-Flash-Laufwerk mit der heruntergeladenen Datei an das Home Entertainment-System an.
- 3 Drücken Sie **⬆** (Home).
- 4 Geben Sie **338** auf der Fernbedienung ein.
 - ↳ Folgen Sie den Anweisungen auf dem Bildschirm des Fernsehers, um die Aktualisierung zu bestätigen. Schalten Sie das Home Entertainment-System nicht aus, und entfernen Sie das USB-Flash-Laufwerk während des Updates nicht.

5 Trennen Sie das USB-Flash-Laufwerk von Ihrem Fernseher.



Warnung

- Wird die Stromversorgung während der Aktualisierung unterbrochen, trennen Sie das USB-Flash-Laufwerk nicht vom Home Entertainment-System.
- Wenn während der Aktualisierung ein Fehler auftritt, wiederholen Sie den Vorgang. Kontaktieren Sie das Philips Kundendienstzentrum, falls der Fehler erneut auftritt.

Tutorials

Um Ihr Home Entertainment-System einzurichten und zusätzliche Informationen zu erhalten, lesen Sie die Videoanleitungen unter www.philips.com/support.

FAQs

Wenn Probleme auftreten, lesen Sie die häufig gestellten Fragen (FAQs) für dieses Home Entertainment-System unter www.philips.com/support.

Wenn Sie dennoch Hilfe benötigen, wenden Sie sich an das Philips Service-Center in Ihrem Land.



Warnung

- Versuchen Sie nicht, Ihr Home Entertainment-System selbst zu reparieren. Dies kann zu schweren Verletzungen, irreparablen Schäden an Ihrem Home Entertainment-System oder zum Verfall Ihrer Garantie führen.

Philips kontaktieren

Wenn Sie Philips kontaktieren, werden Sie nach der Modell- und Seriennummer Ihres Geräts gefragt. Sie finden die Modell- und Seriennummer auf der Rück- oder Unterseite des Geräts. Notieren Sie diese Nummern, bevor Sie Philips kontaktieren:

Modell-Nr. _____

Serien-Nr. _____

3 Hinweis

Dieser Abschnitt enthält rechtliche Hinweise und Hinweise zu Marken.

Open-Source-Software

Philips Electronics Singapore Pte Ltd. bietet hiermit auf Nachfrage die Lieferung einer vollständigen Kopie des entsprechenden Quellcodes an. Dies gilt für die in diesem Produkt verwendeten urheberrechtlich geschützten Open Source-Softwarepakete, für die ein solches Angebot anhand der entsprechenden Lizenzen angefragt wurde. Das Angebot ist bis drei Jahre nach dem Kauf des Produkts für jeden, der in dieser Form benachrichtigt wurde, gültig. Schreiben Sie an folgende Adresse, um den Quellcode zu erhalten: open.source@philips.com. Wenn Sie nicht per E-Mail anfragen möchten oder innerhalb einer Woche nach Senden der E-Mail an diese Adresse keine Empfangsbestätigung erhalten haben, schreiben Sie bitte an "Open Source Team, Philips Intellectual Property & Standards, P.O. Box 220, 5600 AE Eindhoven, The Netherlands". Wenn Sie keine rechtzeitige Bestätigung Ihrer Anfrage erhalten, schreiben Sie an die oben genannte E-Mailadresse. Die Lizenztexte und Bestätigungen für die in diesem Produkt verwendete Open Source-Software werden im Benutzerhandbuch bereitgestellt.

Marken



"Blu-ray 3D" und das "Blu-ray 3D"-Logo sind eine Marke der Blu-ray Disc Association.



BONUSVIEW™

"BD LIVE" und "BONUSVIEW" sind Marken der Blu-ray Disc Association.



“DVD Video” ist eine eingetragene Marke der DVD Format/Logo Licensing Corporation.



Java und alle anderen Java-Marken und -Logos sind Marken oder eingetragene Marken von Sun Microsystems, Inc. in den USA und/oder anderen Ländern.

x.v.Colour

“x.v.Colour” ist eine Marke der Sony Corporation.



Hergestellt unter der Lizenz der US-Patente 5.451.942; 5.956.674; 5.974.380; 5.978.762; 6.226.616; 6.487.535; 7.392.195; 7.272.567; 7.333.929; 7.212.872 sowie anderen und weltweiten erteilten und ausstehenden Patenten. DTS sowie das entsprechende Symbol sind eingetragene Marken, DTS-HD, DTS-HD Master Audio | Essential und die DTS-Logos sind Marken von DTS, Inc. Im Lieferumfang des Produkts ist Software enthalten. © DTS, Inc. Alle Rechte vorbehalten.



Hergestellt unter der Lizenz von Dolby Laboratories. Dolby, Pro Logic und das Doppel-D-Symbol sind Marken von Dolby Laboratories.



DivX[®], DivX Certified[®], DivX Plus[™] HD und zugehörige Logos sind Marken von DivX Inc. und werden unter Lizenz verwendet.

DIVX VIDEO: DivX[®] ist ein von DivX Inc. entwickeltes digitales Videoformat. Dies ist ein offiziell DivX-zertifiziertes[®] Gerät zur Wiedergabe von DivX-Videos. Weitere Informationen sowie Software-Tools zur Konvertierung Ihrer Dateien in DivX-Videos erhalten Sie unter divx.com.

DIVX VIDEO-ON-DEMAND: Dieses DivX Certified[®] -Gerät muss registriert werden, um erworbene DivX Video-On-Demand- Filme (VOD) wiedergeben zu können. Um einen Registrierungscode zu erhalten, suchen Sie im Einrichtungsmenü Ihres Geräts den Abschnitt für DivX VOD. Weitere Information darüber, wie Sie Ihre Registrierung abschließen, finden Sie unter vod.divx.com.



HDMI, das HDMI-Logo und High-Definition Multimedia Interface sind Marken oder eingetragene Marken von HDMI Licensing LLC in den Vereinigten Staaten und anderen Ländern.



Das SDHC-Logo ist eine Marke von SD-3C, LLC.



4 Wichtig

Lesen Sie alle Anweisungen gründlich durch, bevor Sie Ihr Home Entertainment-System verwenden. Wenn Sie sich bei der Verwendung nicht an die folgenden Hinweise halten, erlischt Ihre Garantie.

Sicherheit

Risiko von Stromschlägen und Brandgefahr!

- Setzen Sie das Gerät sowie das Zubehör weder Regen noch Wasser aus. Platzieren Sie niemals Behälter mit Flüssigkeiten wie Vasen in der Nähe des Geräts. Wenn das Gerät außen oder innen mit Flüssigkeit in Kontakt kommt, ziehen Sie sofort den Netzstecker. Kontaktieren Sie das Philips Kundendienstzentrum, um das Gerät vor der erneuten Nutzung überprüfen zu lassen.
- Setzen Sie das Gerät sowie das Zubehör nie offenem Feuer oder anderen Wärmequellen (z. B. direktem Sonnenlicht) aus.
- Führen Sie keine Gegenstände in die Lüftungsschlitze oder andere Öffnungen des Produkts ein.
- Wenn der Netzstecker bzw. Gerätestecker als Trennvorrichtung verwendet wird, muss die Trennvorrichtung frei zugänglich bleiben.
- Trennen Sie das Gerät vor Gewittern vom Netzanschluss.
- Ziehen Sie immer am Stecker, um das Stromkabel vom Netzanschluss zu trennen, niemals am Kabel.

Kurzschluss- und Feuergefahr!

- Stellen Sie vor dem Verbinden des Geräts mit dem Stromnetz sicher, dass die Netzspannung mit dem auf der Rückseite oder Unterseite des Geräts aufgedruckten Wert übereinstimmt. Verbinden Sie das Gerät nicht mit dem Netzanschluss, falls die Spannung nicht mit diesem Wert übereinstimmt.

Verletzungsgefahr und Beschädigungsgefahr für das Home Entertainment-System!

- Für Produkte, die an der Wand montiert werden können, verwenden Sie nur die mitgelieferte Wandhalterung. Bringen Sie die Wandhalterung an einer Wand an, die das Gesamtgewicht des Produkts und der Wandhalterung tragen kann. Koninklijke Philips Electronics N.V. haftet nicht für eine unsachgemäße Wandmontage, die Unfälle, Verletzungen oder Sachschäden zur Folge hat.

- Verwenden Sie zum Aufstellen der Lautsprecher mit Standfuß nur die im Lieferumfang enthaltenen Standfüße. Befestigen Sie den Standfuß fest am Lautsprecher. Stellen Sie den montierten Standfuß auf eine flache, ebene Oberfläche, die für das gesamte Gewicht von Lautsprecher und Standfuß geeignet ist.
- Platzieren Sie das Gerät niemals auf Netzkabeln oder anderen elektrischen Geräten.
- Wenn das Gerät bei Temperaturen unter 5 °C transportiert wird, packen Sie es aus, und warten Sie, bis es Zimmertemperatur erreicht hat, bevor Sie es mit dem Netzanschluss verbinden.
- Sichtbare und unsichtbare Laserstrahlen, wenn geöffnet. Strahlenkontakt vermeiden.
- Berühren Sie niemals die optische Linse im Innern des Disc-Fachs.
- Teile dieses Produkts können aus Glas sein. Seien Sie vorsichtig, um Verletzung und Beschädigungen zu vermeiden.

Risiko der Überhitzung!

- Stellen Sie dieses Gerät nicht in einem geschlossenen Bereich auf. Das Gerät benötigt an allen Seiten einen Lüftungsabstand von mindestens 10 cm. Stellen Sie sicher, dass keine Vorhänge und anderen Gegenstände die Lüftungsschlitze des Geräts abdecken.

Kontamination möglich!

- Verwenden Sie niemals zugleich alte und neue Batterien oder Batterien unterschiedlichen Typs (z. B. Zink-Kohle- und Alkali-Batterien).
- Nehmen Sie die Batterien heraus, wenn sie leer sind oder wenn die Fernbedienung längere Zeit nicht verwendet wird.
- Batterien enthalten chemische Substanzen und müssen ordnungsgemäß entsorgt werden.

Gefahr des Verschluckens von Batterien!

- Das Produkt bzw. die Batterien können eine münzförmige Batterie enthalten, die verschluckt werden könnte. Bewahren Sie die Batterie jederzeit außerhalb der Reichweite von Kindern auf!

Pflege Ihres Geräts

- Legen Sie keine anderen Gegenstände außer Discs in das Disc-Fach.
- Legen Sie keine verbogenen Discs oder Discs mit Rissen in das Disc-Fach.
- Wenn Sie das Gerät über längere Zeit nicht verwenden, nehmen Sie die Discs aus dem Disc-Fach.
- Reinigen Sie das Gerät nur mit einem Mikrofasertuch.

Umweltschutz



Ihr Gerät wurde unter Verwendung hochwertiger Materialien und Komponenten entwickelt und hergestellt, die recycelt und wiederverwendet werden können.



Befindet sich dieses Symbol (durchgestrichene Abfalltonne auf Rädern) auf dem Gerät, bedeutet dies, dass für dieses Gerät die Europäische Richtlinie 2002/96/EG gilt. Informieren Sie sich über die örtlichen Bestimmungen zur getrennten Sammlung elektrischer und elektronischer Geräte.

Richten Sie sich nach den örtlichen Bestimmungen und entsorgen Sie Altgeräte nicht über Ihren Hausmüll.

Durch die korrekte Entsorgung Ihrer Altgeräte werden Umwelt und Menschen vor möglichen negativen Folgen geschützt.



Ihr Produkt enthält Batterien, die der Europäischen Richtlinie 2006/66/EG unterliegen. Diese dürfen nicht mit dem normalen Hausmüll entsorgt werden.

Bitte informieren Sie sich über die örtlichen Bestimmungen zur gesonderten Entsorgung von Batterien, da durch die korrekte Entsorgung Umwelt und Menschen vor möglichen negativen Folgen geschützt werden.

Hinweise zu Gesundheitsrisiken bei der Wiedergabe von 3D-Inhalten

Falls Sie oder ein Familienmitglied unter Epilepsie oder photosensitiver Epilepsie leiden, sollten Sie sich an einen Arzt wenden, bevor Sie sich blinkenden Lichtquellen, schnellen Bildfolgen oder 3D-Bildern aussetzen.

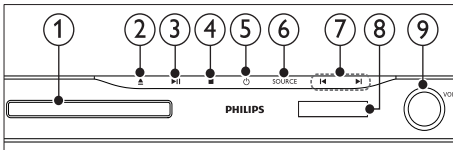
Zur Vermeidung von Beschwerden, wie zum Beispiel Benommenheit, Kopfschmerzen oder Desorientierung, sollten Sie sich der Wiedergabe von 3D-Bildern nicht über längere Zeit hinweg aussetzen. Wenn Beschwerden auftreten, stoppen Sie die Wiedergabe von 3D-Bildern, und nehmen Sie erst dann eine evtl. gefährliche Aktivität auf (z. B. Autofahren), nachdem Ihre Symptome verschwunden sind. Bei fortdauernden Symptomen sollten Sie die Wiedergabe von 3D-Bildern nicht fortsetzen, sondern zunächst einen Arzt konsultieren.

Eltern sollten ihre Kinder während der Wiedergabe von 3D-Bildern beobachten und sicherstellen, dass keine der oben aufgeführten Beschwerden auftreten. Die Wiedergabe von 3D-Bildern wird für Kinder unter 6 Jahren nicht empfohlen, da ihr Visualisierungssystem noch nicht völlig entwickelt ist.

5 Ihr Home Entertainment-System

Herzlichen Glückwunsch zu Ihrem Kauf und willkommen bei Philips! Um den Support von Philips optimal zu nutzen, registrieren Sie Ihr Home Entertainment-System bitte unter www.philips.com/welcome.

Hauptgerät



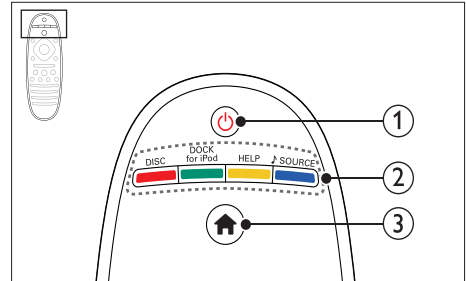
- ① Disc-Fach
- ② ▲ (Öffnen/Schließen)
Gedrückt halten (drei Sekunden), um das Disc-Fach zu öffnen bzw. zu schließen oder die Disc auszuwerfen.
- ③ ▶|| (Wiedergabe/Pause)
Starten, Anhalten, Fortsetzen der Wiedergabe.
- ④ ■ (Stopp)
Stoppen der Wiedergabe.
- ⑤ ⏻ (Standby-Ein)
Einschalten des Home Entertainment-Systems bzw. Umschalten auf Standby.
- ⑥ SOURCE
Auswählen einer Audio- oder Videoquelle für das Home Entertainment-System.
- ⑦ ⏮ / ⏭
 - Springen zum vorherigen oder nächsten Track, Kapitel oder zur vorherigen/nächsten Datei.
 - Im Radiomodus: Auswählen eines voreingestellten Radiosenders.
- ⑧ Anzeigefeld
- ⑨ Lautstärkereger

Fernbedienung

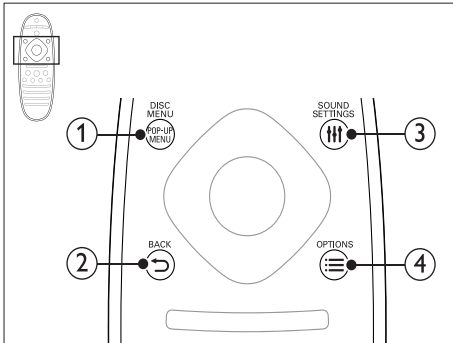
In diesem Abschnitt wird die Fernbedienung im Überblick dargestellt.

Überblick

Steuern Sie Ihr Home Entertainment-System mit der Fernbedienung.



- ① ⏻ (Standby-Ein)
 - Einschalten des Home Entertainment-Systems bzw. Umschalten auf Standby.
 - Wenn EasyLink aktiviert ist, werden durch Gedrückthalten der Taste über einen Zeitraum von mindestens 3 Sekunden alle HDMI-CEC-kompatiblen Geräte in den Standby-Modus versetzt.
- ② Source-Tasten/Farbtasten
 - **Farbtasten:** Auswählen von Aufgaben oder Optionen für Blu-ray-Discs.
 - **DISC:** Wechseln zur Disc-Quelle.
 - **DOCK for iPod:** Wechseln zur Philips iPod-/iPhone-Dockingstation.
 - **HELP:** Zugreifen auf die Bildschirmhilfe.
 - **▶ SOURCE:** Auswählen einer Audioeingangs- oder Radioquelle.
- ③ 🏠 (Home)
Zugriff auf das Home-Menü.



① **POP-UP MENU/DISC MENU**
Zugreifen oder Schließen des Disc-Menüs, wenn Sie eine Disc abspielen.

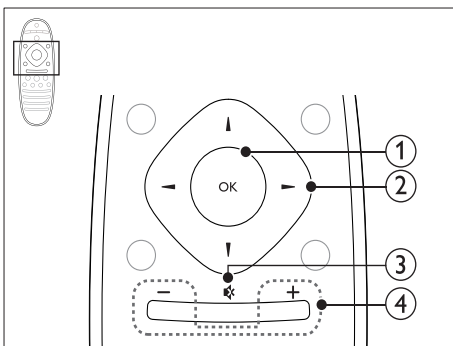
② **↶ BACK**

- Zurückkehren zu einem vorherigen Menübildschirm.
- Im Radiomodus werden durch Gedrückthalten der Taste die aktuellen voreingestellten Radiosender gelöscht.

③ **≡ SOUND SETTINGS**
Zugreifen auf die Tonooptionen oder Beenden der Tonooptionen.

④ **☰ OPTIONS**

- Zugreifen auf mehr Wiedergabeoptionen beim Abspielen einer Disc oder eines USB-Speichergeräts.
- Suchen von Radiosendern im Radiomodus.



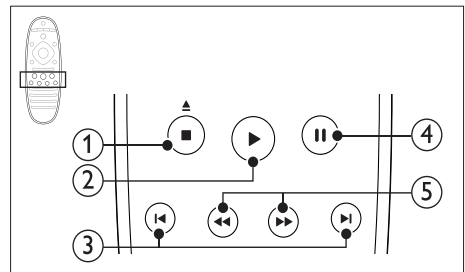
① **OK**
Bestätigen einer Eingabe oder Auswahl.

② **Navigationstasten**

- Durchlaufen der Menüs.
- Drücken Sie im Radio-Modus die Pfeiltaste nach links/rechts, um den automatischen Suchlauf zu starten.
- Durch Drücken der Pfeiltaste nach oben/unten kann im Radiomodus die Empfangsfrequenz eingestellt werden.

③ **✳ (Stummschaltung)**
Stummschalten oder erneutes Einschalten des Tons.

④ **+/- (Lautstärke)**
Erhöhen oder Verringern der Lautstärke.



① **■ (Stopp) / ▲ (Auswerfen/ Öffnen/ Schließen)**

- Stoppen der Wiedergabe.
- Gedrückt halten (drei Sekunden), um das Disc-Fach zu öffnen bzw. zu schließen oder die Disc auszuwerfen.

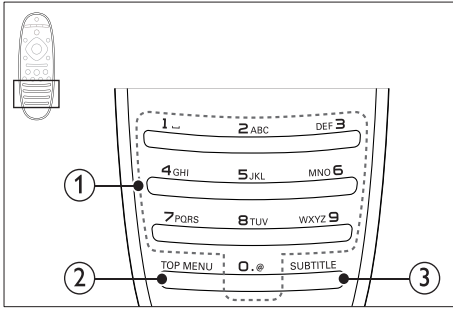
② **▶ (Wiedergabe)**
Starten oder Fortsetzen der Wiedergabe.

③ **◀ / ▶ (Zurück/Vor)**

- Springen zum vorherigen oder nächsten Track, Kapitel oder zur vorherigen/nächsten Datei.
- Im Radiomodus: Auswählen eines voreingestellten Radiosenders.

④ **|| (Pause)**
Anhalten der Wiedergabe.

⑤ **◀◀ / ▶▶ (Schneller Rücklauf/Schneller Vorlauf)**
Vorwärts- und Rückwärtssuche. Durch mehrmaliges Drücken kann die Suchgeschwindigkeit geändert werden.



- ① **Alphanumerische Tasten**
 - Eingeben von Werten oder Buchstaben (wie bei der Eingabe von SMS).
 - Im Radiomodus: Auswählen eines voreingestellten Radiosenders.
- ② **TOP MENU**
Zugreifen auf das Hauptmenü einer Video-Disc.
- ③ **SUBTITLE**
Auswählen einer Untertitelsprache bei Video-Discs.

EasyLink-Steuerungen

Mit EasyLink können Sie Ihr Home Entertainment-System und den Fernseher mit den folgenden Tasten auf Ihrer Home Entertainment-System-Fernbedienung steuern (siehe 'EasyLink' auf Seite 38).

- **⏻ (Standby-Ein)**: Gedrückt halten, um Ihr Home Entertainment-System, den Fernseher und die angeschlossenen Geräte in den Standby-Modus zu schalten.
- **▶ (Wiedergabe)**: Wenn sich eine Video-Disc im Disc-Fach befindet, Aktivieren des Fernsehers aus dem Standby-Modus und anschließendes Wiedergeben einer Disc.

6 Anschließen Ihres Home Entertainment-Systems

Dieser Abschnitt erläutert, wie Sie Ihr Home Entertainment-System an einen Fernseher und andere Geräte anschließen.

Informationen zu den grundlegenden Anschlüssen Ihres Home Entertainment-Systems und den Zubehörtteilen finden Sie in der Kurzanleitung. Eine vollständige, interaktive Anleitung finden Sie unter www.connectivityguide.philips.com.

Hinweis

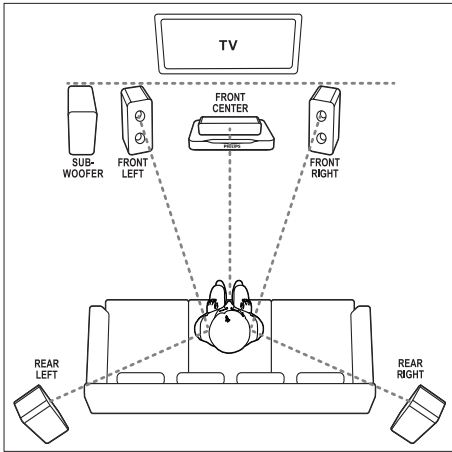
- Informationen zum Gerätetyp und zur Stromversorgung finden Sie auf dem Typenschild auf der Rück- oder Unterseite des Produkts.
- Vergewissern Sie sich vor dem Herstellen oder Ändern von Verbindungen, dass alle Geräte vom Stromnetz getrennt sind.

Lautsprecher

Positionieren, verbinden und konfigurieren Sie Ihre Lautsprecher für besten Surround Sound.

Position

Die Position des Lautsprechers spielt eine kritische Rolle für den Surround Sound-Effekt. Positionieren Sie Ihre Lautsprecher und den Subwoofer für beste Ergebnisse wie unten gezeigt.



Hinweis

- Surround Sound hängt von Faktoren wie zum Beispiel Zimmerform und -größe, Wand- und Deckentyp, Fenster und reflektierende Oberflächen sowie Lautsprecherakustik ab. Experimentieren Sie mit den Lautsprecherpositionen, um die optimale Position für Sie zu finden.

Befolgen Sie diese allgemeinen Richtlinien, und stellen Sie dann Ihre Lautsprecher auf.

- 1 Sitzposition:**
Dies ist das Zentrum Ihres Hörbereichs.
- 2 FRONT CENTER** (vorderer, mittlerer) Lautsprecher:
Stellen Sie den mittleren Lautsprecher direkt vor Ihrer Sitzposition auf, entweder ober- oder unterhalb Ihres Fernsehers. Vergewissern Sie sich, dass er sich auf Höhe Ihrer Ohren befindet, wenn Sie sitzen.
- 3 FRONT LEFT** (vorderer, linker) und **FRONT RIGHT** (vorderer, rechter) Lautsprecher:
Stellen Sie den linken und rechten Lautsprecher nach vorne und abstandsgleich zum mittleren Lautsprecher in einem Bogen auf, damit sich alle drei Lautsprecher gleich weit entfernt von Ihrer Sitzposition befinden. Um eine optimale Wirkung zu erzielen, drehen Sie die Lautsprecher in Richtung Sitzposition, und positionieren Sie auf Höhe Ihrer Ohren (im Sitzen).

- 4 REAR LEFT** (hinterer, linker) und **REAR RIGHT** (hinterer, rechter) Lautsprecher:
Stellen Sie die Surround-Rücklautsprecher zur linken und rechten Seite Ihrer Sitzposition auf, entweder auf gleicher Höhe oder etwas dahinter. Um eine optimale Wirkung zu erzielen, drehen Sie die Lautsprecher in Richtung Sitzposition, und positionieren Sie sie leicht über der Höhe Ihrer Ohren (im Sitzen).
- 5 SUBWOOFER** (Subwoofer):
Stellen Sie den Subwoofer mindestens einen Meter links oder rechts vom Fernseher auf. Lassen Sie ungefähr zehn Zentimeter Platz zur Wand frei.

Anschließen

Verbinden Sie Ihre Lautsprecher und den Subwoofer mit Ihrem Home Entertainment-System, wie in der Kurzanleitung beschrieben.

Einrichtung

Richten Sie Ihre Lautsprecher über das Setup-Menü für die Lautsprecher ein.

- 1** Schließen Sie Ihre Lautsprecher und den Subwoofer gemäß der Kurzanleitung an.
- 2** Drücken Sie **⬆** (Home) auf der Fernbedienung Ihres Home Entertainment-Systems, und wählen Sie **[Einrichtung] > [Audio] > [Lautsprecher einrichten]**.
- 3** Geben Sie die Entfernung jedes Lautsprechers ein, hören Sie sich dann die Testtöne an, und passen Sie die Lautstärke an. Experimentieren Sie etwas mit den Lautsprecherpositionen, um die ideale Einstellung zu finden.

Kabellose Rücklautsprecher

Verwandeln Sie die Rücklautsprecher Ihres Home Entertainment-Systems durch Verwendung eines kabellosen Moduls in kabellose Lautsprecher.

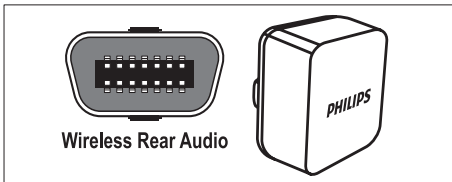
- Der kabellose Transmitter wird an die **Wireless Rear Audio** -Buchse auf Ihrem Home Entertainment-System angeschlossen.
- der kabellose Empfänger wird an die Surround-Rücklautsprecher und die Stromversorgung angeschlossen.

Weitere Informationen erhalten Sie im Benutzerhandbuch Ihres kabellosen Moduls.

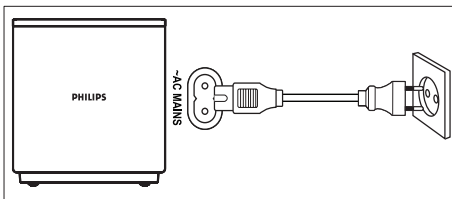
Kabelloses Modul – RWSS5510

Erwerben Sie das kabellose Modul RWSS5510 (separat erhältlich) bei einem autorisierten Philips Händler.

Kabelloser Transmitter:



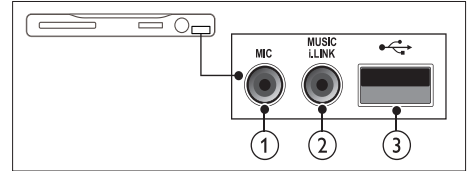
Kabelloser Empfänger:



Anschlüsse

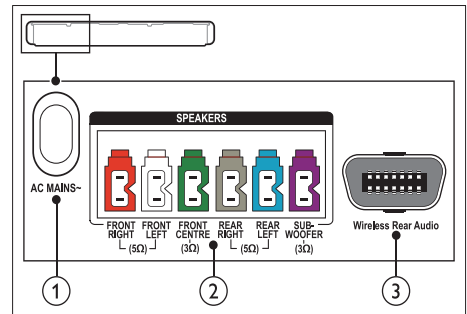
Verbinden Sie andere Geräte mit Ihrem Home Entertainment-System.

Front



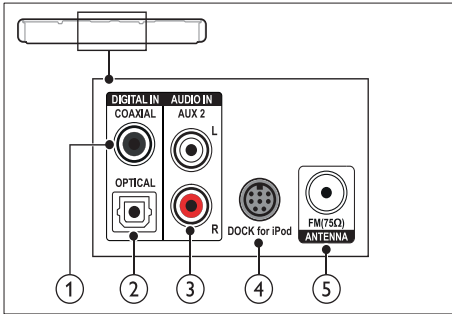
- ① **MIC (Nur für Asien-Pazifik-Raum und China)**
Audioeingang von einem Mikrofon.
- ② **MUSIC iLINK**
Audioeingang für einen MP3-Player.
- ③ **USB**
• USB-Eingang für Audio-, Video- oder Bildwiedergabe.
• Verbinden mit einem WiFi-Dongle (Modell: Philips WUB1110).

Linke Rückseite



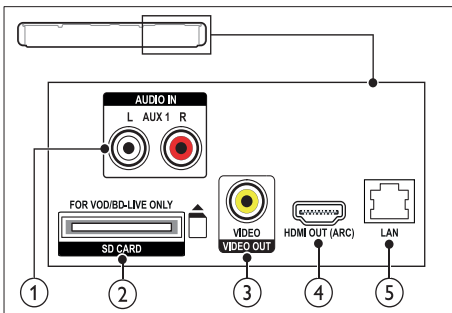
- ① **AC MAINS~**
Anschluss an die Stromversorgung.
- ② **SPEAKERS**
Anschluss für die mitgelieferten Lautsprecher und den Subwoofer.
- ③ **Wireless Rear Audio**
Anschluss für ein kabelloses Philips Modul. (Modell: Philips RWSS5510, separat erhältlich)

Rückseitenmitte



- 1 DIGITAL IN-OPTICAL**
Anschluss für einen optischen Audioausgang des Fernsehers oder eines digitalen Geräts.
- 2 DIGITAL IN-COAXIAL**
Anschluss für einen koaxialen Audioausgang des Fernsehers oder eines digitalen Geräts.
- 3 AUDIO IN-AUX 2**
Anschluss für einen analogen Audioausgang des Fernsehers oder eines analogen Geräts.
- 4 DOCK for iPod**
Anschluss für eine Philips iPod- oder iPhone-Dockingstation. (Modell: Philips DCK3060/DCK3061)
- 5 ANTENNA FM 75 Ω**
Signaleingang für Antennen- und Kabelempfang.

Rechte Rückseite



- 1 AUDIO IN-AUX 1**
Anschluss für einen analogen Audioausgang des Fernsehers oder eines analogen Geräts.

- 2 SD CARD (nicht für China)**
Steckplatz für SD-Karte. Die SD-Karte wird zum Ausleihen von Online-Videos und zum Zugreifen auf BD-Live verwendet.
- 3 VIDEO OUT-VIDEO**
Anschluss für den Composite Video-Eingang am Fernseher.
- 4 HDMI OUT (ARC)**
Anschluss für den HDMI-Eingang des Fernsehers.
- 5 LAN**
Anschluss für die LAN-Verbindung mit einem Breitbandmodem oder Router.

Fernsehanschluss

Verbinden Sie zur Wiedergabe von Videos Ihr Home Entertainment-System mit einem Fernseher. Sie können den Ton von Fernsehprogrammen über die Lautsprecher Ihres Home Entertainment-Systems hören. Verwenden Sie für Ihr Home Entertainment-System und Ihren Fernseher die hochwertigsten Kabel.

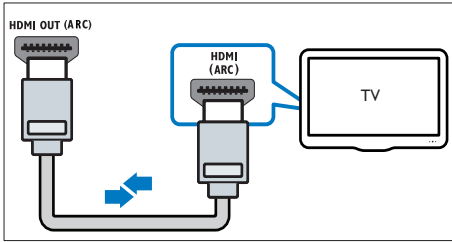
Option 1: Anschluss an den Fernseher über HDMI (ARC)

Beste Videoqualität

Ihr Home Entertainment-System unterstützt die HDMI-Version 1.4 – Audio Return Channel (ARC). Wenn HDMI ARC von Ihrem Fernseher unterstützt wird, verbinden Sie Ihr Home Entertainment-System für eine einfache und schnelle Einrichtung über eine HDMI ARC-Verbindung mit dem Fernseher.

Mit HDMI ARC benötigen Sie keine zusätzlichen Audiokabel, um Audio vom Fernseher über Ihr Home Entertainment-System wiederzugeben.

- 1** Verbinden Sie den **HDMI OUT (ARC)**-Anschluss an Ihrem Home Entertainment-System über ein Hochgeschwindigkeits-HDMI-Kabel mit dem **HDMI ARC**-Anschluss am Fernseher. Der **HDMI ARC**-Anschluss am Fernseher kann mit **HDMI IN** oder **HDMI** gekennzeichnet sein. Weitere Informationen zu den Anschlüssen des Fernsehers finden Sie im Benutzerhandbuch des Fernsehers.



- 2 Aktivieren Sie HDMI-CEC auf Ihrem Fernseher. Weitere Informationen finden Sie im Benutzerhandbuch des Fernsehers.
 - ↳ Wenn Sie eine Disc auf dem Home Entertainment-System wiedergeben, wird das Video automatisch auf dem Fernseher angezeigt, und der Ton des Videos wird automatisch auf dem Home Entertainment-System wiedergegeben.
- 3 Wenn der Ton des Fernsehers nicht automatisch auf Ihrem Home Entertainment-System wiedergegeben wird, richten Sie Audio manuell ein (siehe 'Einrichten von Audio für verbundene Geräte' auf Seite 18).

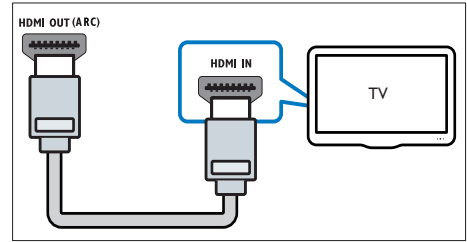
Option 2: Anschluss an den Fernseher über HDMI

Beste Videoqualität

Wenn HDMI ARC von Ihrem Fernseher nicht unterstützt wird, verbinden Sie Ihr Home Entertainment-System über eine Standard-HDMI-Verbindung mit dem Fernseher.

Für eine Standard-HDMI-Verbindung benötigen Sie ein zusätzliches Audiokabel, um den Ton des Fernsehers über Ihr Home Entertainment-System wiedergeben (siehe 'Anschließen eines Audioausgangs von einem Fernseher und anderen Geräten' auf Seite 17).

- 1 Verbinden Sie den **HDMI OUT (ARC)**-Anschluss an Ihrem Home Entertainment-System über ein Hochgeschwindigkeits-HDMI-Kabel mit dem **HDMI**-Anschluss am Fernseher.
Der HDMI-Anschluss am Fernseher kann mit **HDMI IN** gekennzeichnet sein.



- 2 Aktivieren Sie HDMI-CEC auf Ihrem Fernseher. Weitere Informationen finden Sie im Benutzerhandbuch des Fernsehers.
 - ↳ Wenn Sie eine Disc auf dem Home Entertainment-System wiedergeben, wird das Video automatisch auf dem Fernseher angezeigt, und der Ton des Videos wird automatisch auf dem Home Entertainment-System wiedergegeben.
- 3 Um den Ton von Fernsehprogrammen über Ihr Home Entertainment-System wiedergeben, schließen Sie ein zusätzliches Audiokabel an (siehe 'Anschließen eines Audioausgangs von einem Fernseher und anderen Geräten' auf Seite 17).
- 4 Wenn der Ton des Fernsehers nicht automatisch auf Ihrem Home Entertainment-System wiedergegeben wird, richten Sie Audio manuell ein (siehe 'Einrichten von Audio für verbundene Geräte' auf Seite 18).

Hinweis

- Wenn Ihr Fernseher über einen DVI-Anschluss verfügt, können Sie einen HDMI/DVI-Adapter verwenden, um den Fernseher anzuschließen.

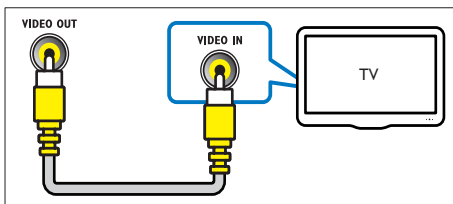
Option 3: Anschluss an den Fernseher über Composite-Video

Normale Videoqualität

Wenn Ihr Fernseher über keine HDMI-Anschlüsse verfügt, schließen Sie Ihr Home Entertainment-System über eine Composite-Verbindung an den Fernseher an. Eine Composite-Verbindung unterstützt keine hochauflösende Videos (HD-Qualität).

Für eine Composite-Verbindung benötigen Sie ein zusätzliches Audiokabel, um den Ton des Fernsehers über Ihr Home Entertainment-System wiederzugeben (siehe 'Anschließen eines Audioausgangs von einem Fernseher und anderen Geräten' auf Seite 17).

- 1 Verbinden Sie den **VIDEO**-Anschluss an Ihrem Home Entertainment-System über ein Composite-Videokabel mit dem Composite-Anschluss am Fernseher. Der Composite-Videoanschluss kann mit **AV IN**, **VIDEO IN**, **COMPOSITE** oder **BASEBAND** gekennzeichnet sein.



- 2 Wechseln Sie auf Ihrem Fernseher zum richtigen Videoeingang.
- 3 Um den Ton von Fernsehprogrammen über Ihr Home Entertainment-System wiederzugeben, schließen Sie ein zusätzliches Audiokabel an (siehe 'Anschließen eines Audioausgangs von einem Fernseher und anderen Geräten' auf Seite 17).

Drücken Sie auf Ihrem Home Entertainment-System wiederholt **SOURCE**, um den richtigen Audioeingang auszuwählen.

Anschließen eines Audioausgangs von einem Fernseher und anderen Geräten

Geben Sie Audio vom Fernseher oder anderen Geräten über Ihr Home Entertainment-System wieder.

Verwenden Sie für Ihren Fernseher, Ihr Home Entertainment-System und andere Geräte die hochwertigsten Kabel.

Hinweis

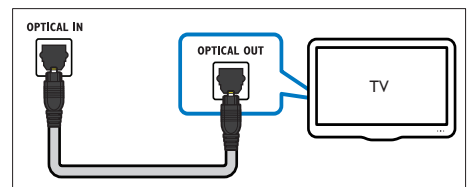
- Die Audioverbindungen in diesem Benutzerhandbuch sind nur Empfehlungen. Sie können auch andere Verbindungen verwenden.
- Wenn Ihr Home Entertainment-System und Ihr Fernseher über **HDMI ARC** verbunden sind, wird keine Audioverbindung benötigt.

Option 1: Anschluss über ein digitales optisches Kabel

Beste Audioqualität

Verbinden Sie den **OPTICAL**-Anschluss Ihres Home Entertainment-Systems über ein optisches Kabel mit dem **OPTICAL OUT**-Anschluss Ihres Fernsehers oder eines anderen Geräts.

Der digitale optische Anschluss kann mit **SPDIF**, **SPDIF OUT** oder **OPTICAL** gekennzeichnet sein.

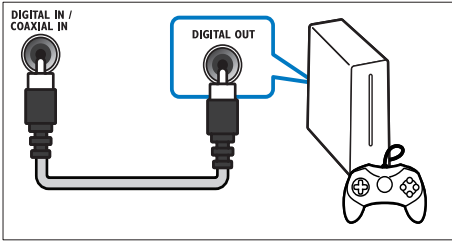


Option 2: Anschluss über ein digitales Koaxialkabel

Gute Audioqualität

Verbinden Sie den **COAXIAL**-Anschluss Ihres Home Entertainment-Systems über ein Koaxialkabel mit dem **COAXIAL/DIGITAL OUT**-Anschluss Ihres Fernsehers oder eines anderen Geräts.

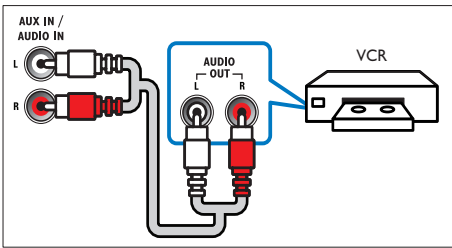
Der digitale Koaxialanschluss kann mit **DIGITAL AUDIO OUT** gekennzeichnet sein.



Option 3: Anschluss über analoge Audiokabel

Normale Audioqualität

Verbinden Sie die **AUX**-Anschlüsse Ihres Home Entertainment-Systems über ein analoges Kabel mit den **AUDIO OUT**-Anschlüssen Ihres Fernsehers oder eines anderen Geräts.



Einrichten von Audio für verbundene Geräte

Prüfen Sie beim Verbinden eines Geräts mit dem Home Entertainment-System die Audioeinstellungen.

- 1 Schalten Sie auf Ihrem Fernseher und anderen Geräten die HDMI-CEC-Funktion ein. Weitere Informationen finden Sie im Benutzerhandbuch des Fernsehers und des anderen Geräts.

- 2 Wählen Sie im Menü der Fernsehlautsprecher "Verstärker" aus. Weitere Informationen finden Sie im Benutzerhandbuch des Fernsehers.
- 3 Schalten Sie auf dem Home Entertainment-System die System Audiosteuerung ein, und ordnen Sie dann die Audioausgabe des angeschlossenen Geräts den richtigen Anschlüssen an Ihrem Home Entertainment-System zu (siehe 'Wiedergeben von Audio mit dem Home Entertainment-System' auf Seite 39).

Wenn das verbundene Gerät nicht mit HDMI-CEC kompatibel ist, drücken Sie auf dem Home Entertainment-System wiederholt **SOURCE**, um den richtigen Audioeingang auszuwählen.

Computer und das Internet

Verbinden Sie Ihr Home Entertainment-System mit Ihrem Computernetzwerk und dem Internet, und genießen Sie:

- **Gestreamte Multimedia-Inhalte von Ihrem Computer:** Wiedergeben von Musik und Videos sowie Anzeigen von Fotos von einem Computer oder einem anderen Medienserver auf Ihrem Netzwerk (siehe 'Durchsuchen des PCs über DLNA' auf Seite 33).
- **Net TV** (nicht für China): Durchsuchen von Net TV-Diensten, um auf Online-Informationen, Spiele, Nachrichten, Musik und andere Services zuzugreifen. (siehe 'Durchsuchen von Net TV' auf Seite 36)
- **Software-Aktualisierung:** Aktualisieren der Home Entertainment-Systemsoftware über das Netzwerk (siehe 'Aktualisieren der Software über das Internet' auf Seite 44).



Achtung

- Bevor Sie das Home Entertainment-System mit einem Computernetzwerk verbinden, machen Sie sich mit dem Netzwerk-Router, der Medienserversoftware und den Grundprinzipien von Netzwerken vertraut. Lesen Sie bei Bedarf die Dokumentation, die den Netzwerkkomponenten beiliegt. Philips übernimmt keinerlei Verantwortung für verloren gegangene oder beschädigte Daten.

Kabelgebundene Verbindung

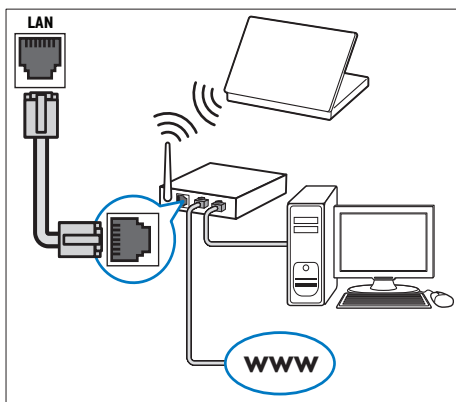
Verbinden Sie Ihr Home Entertainment-System über ein Netzwerkabel mit Ihrem Router.

Was wird benötigt?

- Ein Netzwerk-Router (mit aktiviertem DHCP)
- Ein Netzwerkabel (ein herkömmliches RJ45-Kabel)
- Ein Computer, auf dem eine Medienserversoftware installiert ist (siehe 'Einrichten der Medienserversoftware' auf Seite 33)
- Um Net TV und Software-Aktualisierungen nutzen zu können, muss der Netzwerk-Router über Internetzugriff verfügen und darf nicht durch Firewalls oder andere Sicherheitssysteme eingeschränkt werden.

Einrichten des kabelgebundenen Netzwerks

Verbinden Sie Ihr Home Entertainment-System mit Ihrem Router wie unten gezeigt, und schalten Sie dann die Geräte ein.



- 1 Verbinden Sie das Home Entertainment-System über eine drahtgebundene Verbindung mit einem Netzwerkrouter (siehe 'Kabelgebundene Verbindung' auf Seite 19).
- 2 Schalten Sie Ihren Fernseher ein, und wechseln Sie zur richtigen Quelle für das Home Entertainment-System.
- 3 Drücken Sie **⬆** (Home).

- 4 Wählen Sie **[Einrichtung]**, und drücken Sie dann **OK**.
- 5 Wählen Sie **[Netzwerk]** > **[Netzwerkeinstellung]** > **[Kabelgebunden (Ethernet)]**, und drücken Sie anschließend **OK**.
- 6 Befolgen Sie die Anweisungen auf dem Fernseher, um die Einrichtung abzuschließen.
 - ↳ Das Home Entertainment-System stellt eine Verbindung mit dem Internet her. Bei fehlgeschlagener Verbindung wählen Sie **[Wiederholen]**, und drücken Sie anschließend **OK**.
- 7 Wählen Sie **[Fertig]**, und drücken Sie anschließend **OK**, um den Vorgang zu beenden.

Prüfen der Einstellungen des kabelgebunden Netzwerks

- 1 Drücken Sie **⬆** (Home).
- 2 Wählen Sie **[Einrichtung]**, und drücken Sie dann **OK**.
- 3 Wählen Sie **[Netzwerk]** > **[Netzwerkeinstellungen anzeigen]**, und drücken Sie dann die Taste **OK**.
 - ↳ Die aktuellen Netzwerkeinstellungen werden dargestellt.

Kabellose Verbindung

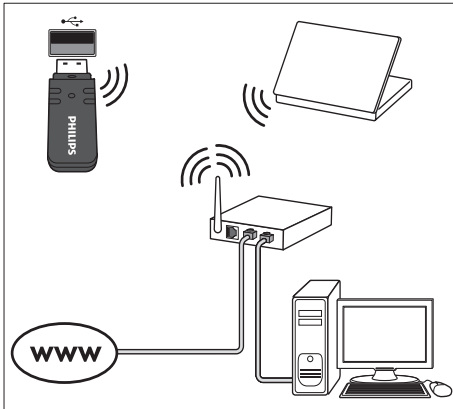
Verbinden Sie Ihr Home Entertainment-System über eine drahtlose Verbindung mit Ihrem Router.

Was wird benötigt?

- Ein Netzwerk-Router (mit aktiviertem DHCP)
- Ein WiFi-Dongle (Modell: Philips WUB1110).
- Ein Computer, auf dem eine Medienserversoftware installiert ist (siehe 'Einrichten der Medienserversoftware' auf Seite 33)
- Um Net TV und Softwareupdates nutzen zu können, muss der Netzwerk-Router über Internetzugriff verfügen und darf nicht durch Firewalls oder andere Sicherheitssysteme eingeschränkt werden.

Einrichten des kabellosen Netzwerks

Verbinden Sie Ihr Home Entertainment-System mit Ihrem Router wie unten gezeigt, und schalten Sie dann die Geräte ein.



- 1 Verbinden Sie das Home Entertainment-System über eine drahtlose Verbindung mit einem Netzwerkrouter (siehe 'Kabellose Verbindung' auf Seite 19).
- 2 Schalten Sie Ihren Fernseher ein, und wechseln Sie zur richtigen Quelle für das Home Entertainment-System.
- 3 Drücken Sie **⬆** (Home).
- 4 Wählen Sie **[Einrichtung]**, und drücken Sie dann **OK**.
- 5 Wählen Sie **[Netzwerk] > [Netzwerkinstallation] > [Kabellos (Wi-Fi)]**, und drücken Sie anschließend **OK**.
- 6 Befolgen Sie die Anweisungen auf dem Fernseher, um die Einrichtung abzuschließen.
↳ Das Home Entertainment-System stellt eine Verbindung mit dem Internet her. Bei fehlgeschlagener Verbindung wählen Sie **[Wiederholen]**, und drücken Sie anschließend **OK**.
- 7 Wählen Sie **[Fertig]**, und drücken Sie anschließend **OK**, um den Vorgang zu beenden.

Prüfen der Einstellungen des kabellosen Netzwerks

- 1 Drücken Sie **⬆** (Home).
- 2 Wählen Sie **[Einrichtung]**, und drücken Sie dann **OK**.
- 3 Wählen Sie **[Netzwerk] > [Wirelesseinstellung anzeigen]**, und drücken Sie dann die Taste **OK**.
↳ Die aktuellen Wi-Fi-Einstellungen werden angezeigt.

Benennen Ihres Home Entertainment-Systems

Benennen Sie Ihr Home Entertainment-System, um es ganz einfach in einem Netzwerk zu identifizieren.

- 1 Schalten Sie Ihren Fernseher ein, und wechseln Sie zur richtigen Quelle für das Home Entertainment-System.
- 2 Drücken Sie **⬆** (Home).
- 3 Wählen Sie **[Einrichtung]**, und drücken Sie dann **OK**.
- 4 Wählen Sie **[Netzwerk] > [Produktname:]**, und drücken Sie dann die Taste **OK**.
- 5 Drücken Sie **Alphanumerische Tasten**, um den Namen einzugeben.
- 6 Wählen Sie **[Fertig]**, und drücken Sie anschließend **OK**, um den Vorgang zu beenden.

7 Verwenden des Home Entertainment-Systems

Dieser Abschnitt erläutert, wie Sie Ihr Home Entertainment-System verwenden können, um Medien aus unterschiedlichen Quellen wiederzugeben.

Vor Beginn ...

- Stellen Sie die notwendigen, in der Kurzanleitung und der Bildschirmhilfe beschriebenen Verbindungen her.
- Ersteinrichtung abschließen. Die Ersteinrichtung wird angezeigt, wenn Sie das Home Entertainment-System zum ersten Mal einschalten. Wenn Sie die Einstellung nicht abgeschlossen haben, werden Sie jedes Mal beim Einschalten des Home Entertainment-Systems dazu aufgefordert.
- Einstellen des Fernsehers auf die richtige Quelle für das Home Entertainment-System.

Auswählen des Tons

Dieser Abschnitt erläutert, wie Sie den idealen Ton für Ihre Videos oder Musik auswählen.

- 1 Drücken Sie die Taste **SOUND SETTINGS**.
- 2 Drücken Sie die **Navigationstasten** (links/rechts), um auf dem Display auf die Soundoptionen zuzugreifen.

Toneinstellungen	Beschreibung
SOUND	Auswählen eines Soundmodus.
SURROUND	Auswählen von Surround Sound oder Stereosound.
TREBLE	Anpassen der Ausgabe hoher Frequenzen.
MID	Anpassen der Ausgabe mittlerer Frequenzen.
BASS	Anpassen der Ausgabe niedriger Frequenzen.
AUD SYNC	Verzögern der Audiowiedergabe, sodass sie der Videowiedergabe entspricht.

- 3 Wählen Sie eine Option aus, und drücken Sie die Taste **OK**.
- 4 Drücken Sie **BACK**, um das Menü zu verlassen.
Wenn Sie innerhalb von einer Minute keine Taste drücken, wird das Menü automatisch beendet.

Soundmodus

Wählen Sie vordefinierte Einstellungen des Soundmodus für Ihre Videos oder Ihre Musik.

- 1 Drücken Sie die Taste **SOUND SETTINGS**.
- 2 Wählen Sie **SOUND**, und drücken Sie dann **OK**.
- 3 Drücken Sie die **Navigationstasten** (nach unten/oben), um eine Einstellung auf dem Display auszuwählen.
 - **MOVIE**: Genießen Sie ein speziell auf Filme zugeschnittenes Audioerlebnis wie im Kino.
 - **MUSIC**: Bilden Sie die Original-Aufnahmeumgebung Ihrer Musik nach – im Studio oder bei einem Konzert.
 - **ORIGINAL**: Erleben Sie den Originalton Ihrer Filme und Musik ohne hinzugefügte Soundeffekte.
 - **NEWS**: Hören Sie jedes Wort mit optimierter Sprache und klare Sprachübertragung.
 - **GAMING**: Genießen Sie beeindruckenden Arkadensound – ideal für actionreiche Videospiele und laute Partys.
- 4 Drücken Sie zur Bestätigung die Taste **OK**.

Modus für Surround Sound

Genießen Sie ein unvergleichliches Audio-Erlebnis mit den Surround-Modi.

- 1 Drücken Sie die Taste **III SOUND SETTINGS**.
- 2 Wählen Sie **SURROUND**, und drücken Sie dann **OK**.
- 3 Drücken Sie die **Navigationstasten** (nach unten/oben), um eine Einstellung auf der Anzeige auszuwählen.
 - **AUTO**: Surround Sound auf Basis des Audiodatenstroms.
 - **SCH STER**: Verbessertes Stereosound. Ideal für Partymusik.
 - **MULTI-CH**: Unvergleichlicher Mehrkanal-Sound für ein besseres Filmerlebnis.
 - **STEREO**: Zweikanal-Stereo-Sound. Ideal für die Wiedergabe von Musik.
- 4 Drücken Sie zur Bestätigung die Taste **OK**.

Equalizer

Ändern Sie die Einstellungen für den hohen Frequenzbereich (Höhen), den mittleren Frequenzbereich (Mitten) und den niedrigen Frequenzbereich (Bass) des Home Entertainment-Systems.

- 1 Drücken Sie die Taste **III SOUND SETTINGS**.
- 2 Wählen Sie **TREBLE**, **MID** oder **BASS**, und drücken Sie anschließend **OK**.
- 3 Drücken Sie die **Navigationstasten** (nach unten/oben), um die Frequenz anzupassen.
- 4 Drücken Sie zur Bestätigung die Taste **OK**.

Scheiben

Ihr Home Entertainment-System kann DVDs, VCDs, CDs und Blu-ray-Discs wiedergeben. Es kann auch Discs wiedergeben, die Sie zu Hause erstellt haben, wie zum Beispiel Foto- oder Musik-Discs (CD-R).

Was wird benötigt?

Für Audio oder 2D-Video:

- Audio- und Videoanschluss zwischen Ihrem Home Entertainment-System und dem Fernseher.
- Eine Audio- oder Video-Disc.

Für 3D-Video:

- Ein 3D-Fernseher.
- Eine HDMI-Verbindung zwischen Ihrem Home Entertainment-System und dem Fernseher.
- Eine Blu-ray 3D-Disc.
- Eine 3D-Brille, die mit Ihrem 3D-Fernseher kompatibel ist.

Wiedergeben von Discs

- 1 Legen Sie eine Disc in das Home Entertainment-System ein.
 - ↳ Ihr Fernseher wird automatisch auf die richtige Quelle eingestellt und gibt den Inhalt der Disc automatisch wieder.
- 2 Wenn die Wiedergabe nicht automatisch beginnt, drücken Sie **DISC**, oder wählen Sie **[Disc wiedergeben]** im Home-Menü aus, und drücken Sie dann **OK**.
- 3 Um ein 3D-Video anzusehen, setzen Sie Ihre 3D-Brille auf.
- 4 Drücken Sie zum Steuern der Wiedergabe die Wiedergabetasten (siehe 'Wiedergabetasten' auf Seite 23).



Hinweis

- Bei Vor- und Rücklauf sowie in einigen anderen Wiedergabemodi des 3D-Videos wird das Video in 2D wiedergegeben. Bei normaler Wiedergabe wird das Video in 3D abgespielt.



Tipp

- Um Flimmern zu vermeiden, ändern Sie die Helligkeit des Bildschirms (siehe 'Anzeigefeld' auf Seite 43).

Wiedergeben einer RMVB- oder RM-Datei

Nur für Asien-Pazifik-Raum und China

Eine Real Media Variable Bitrate- Datei (RMVB) und eine RealMedia-Datei (RM) enthält sowohl Audio als auch Video. Sie können eine RMVB- oder RM-Datei von Ihrem Computer auf eine beschreibbare Disc oder ein USB-Speichergerät kopieren und von Ihrem Home Entertainment-System abspielen.

1 Spielen Sie eine Disc (siehe 'Wiedergeben von Discs' auf Seite 22) oder ein USB-Speichergerät (siehe 'Wiedergeben von Dateien' auf Seite 26) mit einer RMVB- oder RM-Datei ab.

Hinweis

- Vergewissern Sie sich, dass die Dateierweiterung ".RMVB" oder ".RM" lautet.
- Stellen Sie sicher, dass die Untertiteldatei exakt den gleichen Namen hat wie die Videodatei (siehe 'Untertitel' auf Seite 27).
- Wenn die Untertitel nicht richtig angezeigt werden, ändern Sie den Zeichensatz (siehe 'Untertitel-Zeichensatz' auf Seite 27).

Wiedergabetasten

Taste	Aktion
Navigationstasten	Durchlaufen der Menüs.
OK	Bestätigen einer Eingabe oder Auswahl.
▶ (Wiedergabe)	Starten oder Fortsetzen der Wiedergabe.
 	Anhalten der Wiedergabe.
■	Stoppen der Wiedergabe.
◀ / ▶	Springen zum vorherigen oder nächsten Track, Kapitel oder zur vorherigen/nächsten Datei.
◀◀ / ▶▶	Schnell rückwärts oder schnell vorwärts spulen. Durch mehrmaliges Drücken kann die Suchgeschwindigkeit geändert werden.
Navigationstasten (nach oben/unten)	Drehen des Bilds im oder gegen den Uhrzeigersinn.
SUBTITLE	Auswählen einer Untertitelsprache bei Video-Discs.
POP-UP MENU/ DISC MENU	Aufrufen oder Verlassen des Disc-Menüs.
☰ OPTIONS	Zugreifen auf die erweiterten Optionen, wenn Sie Audio, Video oder Mediendateien wiedergeben (siehe 'Audio-, Video- und Bildoptionen' auf Seite 28).

Für Videoformate wie zum Beispiel DivX und WMV:

- Drücken Sie die Taste **■**, um die Wiedergabe anzuhalten.
- Um die Videowiedergabe an der Stelle fortzusetzen, an der Sie sie angehalten haben, drücken Sie **▶ (Wiedergabe)**.
- Um das Video von Anfang an wiederzugeben, drücken Sie **OK**.

Abspielen von 3D-Discs im 2D-Modus

Wenn Sie keinen 3D-Fernseher besitzen, geben Sie die 3D-Disc im 2D-Modus wieder.

- 1 Drücken Sie **⬆** (Home).
- 2 Wählen Sie **[Einrichtung] > [Video] > [3D-Video ansehen] > [Aus]**.
- 3 Drücken Sie die Taste **OK**.
- 4 Geben Sie Ihre 3D Blu-ray-DVD wieder.
↳ Das 3D-Video wird in 2D wiedergegeben.

Anzeigen des Menüs für VCD und SVCD

Zeigen Sie das Inhaltsmenü auf VCD- und SVCD-Discs an.

- 1 Drücken Sie **⬆** (Home).
- 2 Wählen Sie **[Einrichtung] > [Voreinst.]**, und drücken Sie dann die Taste **OK**.
- 3 Wählen Sie **[VCD PBC] > [Ein]**, und drücken Sie dann die Taste **OK**.

Hinweis

- Um zum Inhaltsmenü zu wechseln, wählen Sie **[Aus]**.

Synchronisieren von Bild und Ton

Wenn die Audio- und Videowiedergabe nicht synchronisiert ist, können Sie die Audiowiedergabe verzögern, sodass sie der Videowiedergabe entspricht.

- 1 Drücken Sie die Taste **⏸ SOUND SETTINGS**.
- 2 Wählen Sie **AUD SYNC**, und drücken Sie dann **OK**.
- 3 Drücken Sie die **Navigationstasten** (nach unten/oben), um die Audio- und Videowiedergabe zu synchronisieren.
- 4 Drücken Sie zur Bestätigung die Taste **OK**.

BonusView über Blu-ray

Auf Blu-ray-Discs, die BonusView unterstützen, können Sie zusätzliche Inhalte genießen, wie zum Beispiel den Kommentar eines Regisseurs, während der Hauptfilm wiedergegeben wird. BonusView ist auch als Bild-in-Bild bekannt.

- 1 Aktivieren Sie BonusView (Bild-in-Bild) im Menü der Blu-ray-Disc.
- 2 Drücken Sie während der Wiedergabe des Hauptfilms **☰ OPTIONS**.
↳ Das Optionsmenü wird angezeigt.
- 3 Wählen Sie **[PIP-Auswahl] > [PIP]**, und drücken Sie dann die Taste **OK**.
↳ Je nach Video werden die Bild-in-Bild-Funktionen [1] oder [2] angezeigt.
↳ Das Bild-in-Bild-Video wird in einem kleinen Fenster angezeigt.
- 4 Wählen Sie **[Zweite Audiosprache] oder [2. Untertitelsprache]**, und drücken Sie anschließend **OK**.
- 5 Wählen Sie eine Sprache, und drücken Sie dann die Taste **OK**.

Hinweis

- Um BonusView auszuschalten, drücken Sie **☰ OPTIONS**, wählen Sie **[PIP-Auswahl] > [Aus]**, und drücken Sie dann **OK**.

BD-Live über Blu-ray

Auf einer Blu-ray-Disc mit BD-Live-Inhalten können Sie auf zusätzliche Funktionen zugreifen, wie zum Beispiel Internet-Chats mit dem Regisseur, die neuesten Filmtrailer, Spiele, Hintergrundbilder und Klingeltöne.

Was wird benötigt?

- Eine Blu-ray Disc mit BD-Live-Inhalten.
- Eine Internet-Verbindung.
- Ein Speichergerät:
 - ein USB-Speichergerät mit mindestens 1 GB Speicher oder
 - eine SD-Speicherkarte des Typs SDHC Class 6, mit mindestens 8 GB Speicher.

Hinweis

- Der Umfang der BD-Live-Dienste ist von Land zu Land unterschiedlich und abhängig von der Disc.
- Wenn Sie BD-Live verwenden, greift der Inhaltsanbieter auf Daten auf der Disc und dem Home Entertainment-System zu.

Zugreifen auf BD-Live mit einem USB-Speichergerät

- 1 Verbinden Sie Ihr Home Entertainment-System mit dem Heimnetzwerk und dem Internet (siehe 'Computer und das Internet' auf Seite 18).
- 2 Verbinden Sie das USB-Speichergerät mit dem Home Entertainment-System.
 - Das USB-Speichergerät wird dazu verwendet, die heruntergeladenen BD-Live-Inhalte zu speichern.
- 3 Drücken Sie **⬆** (**Home**).
- 4 Wählen Sie **[Einrichtung]**, und drücken Sie dann **OK**.
- 5 Wählen Sie **[Erweit.] > [Lokaler Speicher] > [USB]**, und drücken Sie anschließend **OK**.
- 6 Wählen Sie im Disc-Menü das BD-Live-Symbol, und drücken Sie dann **OK**.
 - ↳ BD-Live wird geladen. Die Ladezeit hängt von der Disc und Ihrer Internet-Verbindung ab.
- 7 Drücken Sie die **Navigationstasten**, um in BD-Live zu navigieren, und drücken Sie dann **OK**, um ein Element auszuwählen.

Zugreifen auf BD-Live mit einer SD-Karte

- 1 Verbinden Sie Ihr Home Entertainment-System mit dem Heimnetzwerk und dem Internet. (siehe 'Computer und das Internet' auf Seite 18)
- 2 Setzen Sie die SD-Speicherkarte in den Steckplatz **SD CARD** Ihres Home Entertainment-Systems ein.
 - ↳ Wenn Sie eine SD-Speicherkarte das erste Mal einsetzen, wird die Karte formatiert. Lassen Sie die Karte, nachdem die Formatierung abgeschlossen ist, im Home Entertainment-System eingesetzt (siehe 'Formatieren einer SD-Karte' auf Seite 37).
- 3 Drücken Sie **⬆** (**Home**).
- 4 Wählen Sie **[Einrichtung]**, und drücken Sie dann **OK**.
- 5 Wählen Sie **[Erweit.] > [Lokaler Speicher] > [SD-Karte]**, und drücken Sie anschließend **OK**.

- 6 Wählen Sie im Disc-Menü das BD-Live-Symbol, und drücken Sie dann **OK**.
 - ↳ BD-Live wird geladen. Die Ladezeit hängt von der Disc und Ihrer Internet-Verbindung ab.
- 7 Drücken Sie die **Navigationstasten**, um in BD-Live zu navigieren, und drücken Sie dann **OK**, um ein Element auszuwählen.

Speicher löschen

Wenn das Speichergerät nicht über genügend Speicher für die BD-Live-Inhalte verfügt, löschen Sie den Speicher auf dem Speichergerät.

- 1 Drücken Sie **⬆** (**Home**).
- 2 Wählen Sie **[Einrichtung]**, und drücken Sie dann **OK**.
- 3 Wählen Sie **[Erweit.] > [Speicher löschen]**, und drücken Sie dann die Taste **OK**.
 - ↳ Dadurch werden der lokale Speicher und die BD-Live-Dateien gelöscht, die Sie auf Ihr Speichergerät heruntergeladen haben.

Deaktivieren von BD-Live

Um den Zugriff auf BD-Live einzuschränken, schalten Sie die BD-Live-Sicherheit ein.

- 1 Drücken Sie **⬆** (**Home**).
- 2 Wählen Sie **[Einrichtung]**, und drücken Sie dann **OK**.
- 3 Wählen Sie **[Erweit.] > [BD-Live-Sicherheit] > [Ein]**, und drücken Sie anschließend **OK**.
 - ↳ Der BD-Live-Zugriff ist eingeschränkt.



Hinweis

- Sie können den Internetzugriff von im Handel erhältlichen Blu-Ray-Discs nicht einschränken.

USB-Speichergeräte

Genießen Sie Bilder, Audio und Video auf einem USB-Speichergerät.

Was wird benötigt?

- Ein USB-Speichergerät, das für FAT- oder NTFS-Dateisysteme formatiert ist und dem MSC-Protokoll (Mass Storage Class, Massenspeichergeräteklasse) entspricht.
- Ein USB-Verlängerungskabel, wenn das USB-Speichergerät nicht in den Stecker passt.

Hinweis

- Sie können über USB angeschlossene Digitalkameras benutzen, wenn diese die Dateien ohne ein besonderes Computerprogramm wiedergeben können.
- Um DivX DRM-geschützte Dateien von einem USB-Speichergerät wiederzugeben, schließen Sie das Home Entertainment-System über ein HDMI-Kabel an den Fernseher an.

Wiedergeben von Dateien

- 1 Verbinden Sie das USB-Speichergerät mit dem Home Entertainment-System.
- 2 Drücken Sie **⬆** (Home).
↳ Das Home-Menü wird angezeigt.
- 3 Wählen Sie **[USB-Gerät durchsuchen]**, und drücken Sie dann **OK**.
↳ Ein Content-Browser wird angezeigt.
- 4 Wählen Sie eine Datei, und drücken Sie anschließend die Taste **OK**.
- 5 Drücken Sie zum Steuern der Wiedergabe die Wiedergabetasten (siehe 'Wiedergabetasten' auf Seite 26).

Wiedergabetasten

Taste	Aktion
Navigationstasten	Durchlaufen der Menüs.
OK	Bestätigen einer Eingabe oder Auswahl.
▶ (Wiedergabe)	Starten oder Fortsetzen der Wiedergabe.
 	Anhalten der Wiedergabe.
■	Stoppen der Wiedergabe.
⏪ / ▶	Springen zum vorherigen oder nächsten Track, Kapitel oder zur vorherigen/nächsten Datei.
⏮ / ⏭	Schnell rückwärts oder schnell vorwärts spulen. Durch mehrmaliges Drücken kann die Suchgeschwindigkeit geändert werden.
Navigationstasten (nach oben/unten)	Drehen des Bilds im oder gegen den Uhrzeigersinn.
SUBTITLE	Auswählen einer Untertitelsprache bei Video-Discs.
☰ OPTIONS	Zugreifen auf die erweiterten Optionen, wenn Sie Audio, Video oder Mediendateien wiedergeben (siehe 'Audio-, Video- und Bildoptionen' auf Seite 28).

Für Videoformate wie zum Beispiel DivX und WMV:

- Drücken Sie die Taste **■**, um die Wiedergabe anzuhalten.
- Um die Videowiedergabe an der Stelle fortzusetzen, an der Sie sie angehalten haben, drücken Sie **▶ (Wiedergabe)**.
- Um das Video von Anfang an wiederzugeben, drücken Sie **OK**.

DivX

Spielen Sie DivX-Videos ab, von:

- Einer Disc (siehe 'Scheiben' auf Seite 22),
- Einem USB-Speichergerät (siehe 'USB-Speichergeräte' auf Seite 26) oder
- Einem Online-Videoshop (siehe 'Ausleihen von Online-Videos' auf Seite 37).



Hinweis

- Um DivX DRM-geschützte Dateien von einer DVD, einem USB-Speichergerät oder einem Online-Videoshop wiederzugeben, schließen Sie das Home Entertainment-System über ein HDMI-Kabel an den Fernseher an.

VOD-Code für DivX

Vor dem Kauf und der Wiedergabe von DivX-Videos auf dem Home Entertainment-System müssen Sie das Gerät mit dem DivX VOD-Code unter www.divx.com registrieren.

- 1 Drücken Sie **⬆** (**Home**).
- 2 Wählen Sie **[Einrichtung]**, und drücken Sie dann **OK**.
- 3 Wählen Sie **[Erweit.] > [DivX® VOD-Code]**, und drücken Sie dann die Taste **OK**.
↳ Der Registrierungscode für DivX VOD für Ihr Home Entertainment-System wird angezeigt.

Untertitel

Wenn Ihr Video über Untertitel in mehreren Sprachen verfügt, wählen Sie eine der Untertitelsprachen aus.

- 1 Drücken Sie während der Videowiedergabe **SUBTITLE**, um eine Sprache auszuwählen.



Hinweis

- Vergewissern Sie sich, dass die Untertiteldatei den gleichen Namen wie die Videodatei hat. Wenn die Videodatei zum Beispiel "Film.avi" heißt, speichern Sie die Untertiteldatei als "Film.srt" oder "Film.sub" ab.
- Ihr Home Entertainment-System kann Untertiteldateien in den folgenden Formaten abspielen: .srt, .sub, .txt, .ssa, .ass, .smi und .sami. Diese Dateien werden im Dateinavigationsmenü nicht angezeigt.
- Wenn die Untertitel nicht richtig angezeigt werden, ändern Sie den Zeichensatz.

Untertitel-Zeichensatz

Wenn die Untertitel nicht richtig angezeigt werden, ändern Sie den Zeichensatz, der die DivX- oder RMVB/RM-Untertitel unterstützt.

- 1 Drücken Sie die Taste **≡ OPTIONS**.
↳ Das Optionsmenü wird angezeigt.
- 2 Drücken Sie die **Navigationstasten**, um **[Zeichensatz]** auszuwählen, und drücken Sie anschließend die Taste **OK**.
- 3 Wählen Sie einen Zeichensatz aus.

Europa, Indien und Russland

Zeichensatz	Sprache
[Standard]	Albanisch, Dänisch, Niederländisch, Englisch, Finnisch, Französisch, Gälisch, Deutsch, Italienisch, Kurdisch (Latein), Norwegisch, Portugiesisch, Spanisch, Schwedisch und Türkisch
[Mitteleuropa]	Albanisch, Kroatisch, Tschechisch, Niederländisch, Englisch, Deutsch, Ungarisch, Irisch, Polnisch, Rumänisch, Slowakisch, Slowenisch und Sorbisch
[Kyrillisch]	Bulgarisch, Belarussisch, Englisch, Mazedonisch, Moldauisch, Russisch, Serbisch und Ukrainisch
[Griechisch]	Griechisch

Asien-Pazifik-Raum und China

Zeichensatz	Sprache
[Standard]	Albanisch, Dänisch, Niederländisch, Englisch, Finnisch, Französisch, Gälisch, Deutsch, Italienisch, Kurdisch (Latein), Norwegisch, Portugiesisch, Spanisch, Schwedisch, Türkisch
[Chinesisch]	Vereinfachtes Chinesisch
[Traditionelles Chinesisch]	Traditionelles Chinesisch
[Koreanisch]	Englisch und Koreanisch

Audio-, Video- und Bildooptionen

Verwenden Sie erweiterte Funktionen für die Wiedergabe von Audio-, Video- oder Mediendateien von einer Disc oder einem USB-Speichergerät.

Audiooptionen

Wiederholen Sie während der Audiowiedergabe einen Audiotitel, eine Disc oder einen Ordner:

- 1 Drücken Sie wiederholt **≡ OPTIONS**, um die folgenden Funktionen zu durchlaufen:
 - **RPT TRAC / RPT FILE**: Wiederholen des aktuellen Titels oder der aktuellen Datei.
 - **RPT DISC / RPT FOLD**: Wiederholen aller Titel auf der Disc oder im Ordner.
 - **RPT RAND**: Wiedergeben von Audiotiteln in zufälliger Reihenfolge.
 - **RPT OFF**: Ausschalten des Wiederholungsmodus.

Videooptionen

Wählen Sie während der Videowiedergabe Optionen wie zum Beispiel Untertitel, Audiosprache, Zeitsuche und Bildeinstellungen. Je nach Videoquelle sind einige Optionen nicht verfügbar.

- 1 Drücken Sie **≡ OPTIONS**.
 - ↳ Das Menü mit den Videooptionen wird angezeigt.
- 2 Drücken Sie die **Navigationstasten** und **OK** zur Auswahl und Änderung:
 - **[Audiosprache]**: Auswählen einer Audiosprache bei Video-Discs.
 - **[Untertitelsprache]**: Auswählen einer Untertitelsprache bei Video-Discs.
 - **[Untertitelverschiebung]**: Anpassen der Untertitelposition auf dem Bildschirm.
 - **[Info]**: Anzeigen von Informationen zur Wiedergabe.
 - **[Zeichensatz]**: Auswählen eines Zeichensatzes, der DivX-Untertitel unterstützt.
 - **[Zeitsuche]**: Aufsuchen eines bestimmten Teils des Videos, indem die Zeit der betreffenden Szene eingegeben wird.

- **[Zweite Audiosprache]**: Auswählen der zweiten Audiosprache für Blu-ray Video.
- **[2. Untertitelsprache]**: Auswählen der zweiten Untertitelsprache für Blu-ray Video.
- **[Titel]**: Auswählen eines bestimmten Titels.
- **[Kapitel]**: Auswählen eines bestimmten Kapitels.
- **[Karaoke]** (Nur für Asien-Pazifik-Raum und China): Ändern der Karaokeeinstellungen.
- **[Winkel-Liste]**: Auswählen eines anderen Kamerawinkels.
- **[Menüs]**: Anzeigen des Disc-Menüs.
- **[PIP-Auswahl]**: Anzeigen des Bild-in-Bild-Fensters bei der Wiedergabe einer Blu-ray-Disc, die BonusView unterstützt.
- **[Zoom]**: Zoomen in eine Videoszene oder ein Bild. Drücken Sie die **Navigationstasten** (nach rechts/links), um einen Zoomfaktor auszuwählen.
- **[Wiederh.]**: Wiederholen eines Kapitels bzw. Titels.
- **[A-B wiederh.]**: Markieren von zwei Punkten innerhalb eines Kapitels oder Titels zur wiederholten Wiedergabe, oder Ausschalten des Wiederholungsmodus.
- **[Bildeinstellung]**: Auswählen einer vordefinierten Farbeinstellung.

Bildooptionen

Vergrößern Sie das Bild, drehen Sie es, fügen Sie einen Übergang zu einer Diashow hinzu, und ändern Sie die Bildeinstellungen, während Sie das Bild betrachten.

- 1 Drücken Sie **≡ OPTIONS**.
 - ↳ Das Menü mit den Bildooptionen wird angezeigt.
- 2 Drücken Sie die **Navigationstasten** und **OK**, um die folgenden Einstellungen auszuwählen und zu ändern:
 - **[+90° drehen]**: Drehen des Bilds um 90 Grad im Uhrzeigersinn.
 - **[-90° drehen]**: Drehen des Bilds um 90 Grad gegen den Uhrzeigersinn.



- **[Zoom]:** Zoomen in eine Videoszene oder ein Bild. Drücken Sie die **Navigationstasten** (nach rechts/links), um einen Zoomfaktor auszuwählen.
- **[Info]:** Anzeigen von Bildinformationen.
- **[Dauer pro Folie]:** Auswählen der Anzeigegeschwindigkeit für die einzelnen Bilder in einer Diashow
- **[Übergänge]:** Auswählen eines Übergangeffekts für die Diashow.
- **[Bildeinstellung]:** Auswählen einer vordefinierten Farbeinstellung.
- **[Wiederh.]:** Wiederholen eines ausgewählten Ordners.

Diashows

Greifen Sie während der Audiowiedergabe auf unterhaltsame Funktionen wie Bild-Diashows und Diashows mit Musik zu.


Bild-Diashows



Sehen Sie eine Diashow Ihrer Bilder an, die auf Ihrer Disc oder einem USB-Speichergerät gespeichert sind.

- 1 Wählen Sie ein Bild auf einer Disc oder einem USB-Speichergerät aus, und drücken Sie dann ► (**Wiedergabe**).
- 2 Drücken Sie  **OPTIONS**.
- 3 Wählen Sie mithilfe der **Navigationstasten** und der Taste **OK** die folgenden Optionen aus:
 - **[Übergänge]:** Auswählen eines Übergangeffekts für die Diashow.
 - **[Dauer pro Folie]:** Auswählen einer Anzeigegeschwindigkeit für die einzelnen Bilder in einer Diashow.
- 4 Drücken Sie , um die Diashow anzuhalten.

Diashows mit Musik

Erstellen Sie eine Diashow mit Musik, um Bilder mit musikalischer Untermalung wiederzugeben.

- 1 Wählen Sie einen Musiktitel aus, und drücken Sie anschließend **OK**.
- 2 Drücken Sie  **BACK**, und wechseln Sie zum Bildordner.

- 3 Wählen Sie ein Bild aus, und drücken Sie anschließend ► (**Wiedergabe**), um die Diashow zu starten.
- 4 Drücken Sie , um die Diashow zu beenden.
- 5 Drücken Sie erneut , um die Musikwiedergabe zu beenden.

Radio

Hören Sie UKW-Radio auf Ihrem Home Entertainment-System, und speichern Sie bis zu 40 Radiosender.


Was wird benötigt?

- UKW-Antenne.

Hinweis

- Mittelwelle und digitales Radio werden nicht unterstützt.
- Wenn kein Stereosignal erkannt wird, werden Sie aufgefordert, die Radiosender erneut zu installieren.
- Positionieren Sie die Antenne nicht in der Nähe eines Fernsehers oder einer anderen Strahlungsquelle, um den bestmöglichen Empfang zu gewährleisten.

Einstellen von Sendern

- 1 Schließen Sie die UKW-Antenne wie in der Kurzanleitung beschrieben an.
- 2 Drücken Sie wiederholt  **SOURCE**, bis **RADIO** im Display erscheint.
 - ↳ Wenn Sie die Radiosender bereits eingestellt haben, wird der letzte von Ihnen gehörte Sender wiedergegeben.
 - ↳ Wenn Sie noch keine Radiosender eingestellt haben, wird die Nachricht **AUTO INSTALL...PRESS PLAY** auf dem Display angezeigt. Drücken Sie ► (**Wiedergabe**).

- 3** Drücken Sie die folgenden Tasten, um Radiosender zu hören oder zu ändern:

Taste	Aktion
◀ / ▶ oder Alphanumerische Tasten	Auswählen eines voreingestellten Radiosenders.
Navigationstasten (links/rechts)	Suche nach einem Radiosender.
Navigationstasten (nach oben/unten)	Feinabstimmen einer Radiofrequenz.
■	Drücken Sie diese Taste, um die Einrichtung von Radiosendern zu unterbrechen.
↶ BACK	Halten Sie die Taste gedrückt, um einen voreingestellten Radiosender zu löschen.
☰ OPTIONS	Manuell: Einmal drücken, um den Programmiermodus aufzurufen, ein weiteres Mal drücken, um den Radiosender zu speichern. Automatisch: Gedrückt halten (drei Sekunden), um die Radiosender neu einzurichten.

Empfangen von Radiosendern

- 1 Drücken Sie wiederholt **♪ SOURCE**, bis **RADIO** im Display erscheint.
 - Um einen voreingestellten Sender zu hören, drücken Sie **◀** oder **▶**.
 - Um einen Radiosender zu suchen und danach zu hören, drücken Sie die **Navigationstasten** (nach links/rechts).
- 2 Drücken Sie **+/- (Lautstärke)**, um die Lautstärke zu ändern.

Abstimmungsbereich

In einigen Ländern können Sie beim UKW-Abstimmungsbereich zwischen 50 kHz und 100 kHz wählen. Durch die Änderung des Abstimmungsbereichs werden alle voreingestellten Radiosender gelöscht.

- 1 Drücken Sie wiederholt **♪ SOURCE**, bis **RADIO** im Display erscheint.
- 2 Drücken Sie die Taste **■**.
- 3 Halten Sie **▶ (Wiedergabe)** gedrückt, um zwischen 50 kHz und 100 kHz zu wechseln.

MP3-Player

Schließen Sie Ihren MP3-Player zur Wiedergabe Ihrer Audio- oder Musikdateien an.

Was wird benötigt?

- Ein MP3-Player.
- Ein Stereo-Audiokabel (3,5 mm).

Wiedergeben von Musik

- 1 Verbinden Sie den MP3-Player wie in der Kurzanleitung beschrieben mit dem Home Entertainment-System.
- 2 Drücken Sie wiederholt **♪ SOURCE**, bis **MUSIC I-LINK** im Display erscheint.
- 3 Drücken Sie die Tasten auf dem MP3-Player, um Audio- bzw. Musikdateien auszuwählen und abzuspielen.

iPod oder iPhone

Wenn Sie eine Philips iPod-/iPhone-Dockingstation anschließen, können Sie mit Ihrem Home Entertainment-System Musik, Filme und Bilder von Ihrem iPod oder iPhone wiedergeben.

Was wird benötigt?

- Eine Philips Dockingstation (Modell: Philips DCK3060/DCK3061).
- Ein gelbes Composite-Kabel.

☰ Hinweis

- Wenn sich das Home Entertainment-System im iPod-Modus befindet, können Sie Ihren iPod/Ihr iPhone über die Dockingstation aufladen.

Anschließen Ihres iPods oder iPhones

- 1 Stellen Sie den Schalter am unteren Rand der Dockingstation auf **STANDARD**, und stellen Sie dann eine Verbindung zwischen Dockingstation und Home Entertainment-System her.
- 2 Verbinden Sie das gelbe Composite-Kabel mit der Dockingstation und dem Fernseher.
- 3 Schalten Sie den iPod bzw. das iPhone ein, und setzen Sie das Gerät in die Dockingstation.

Wiedergeben von Musik

- 1 Schließen Sie Ihren iPod oder Ihr iPhone an (siehe 'Anschließen Ihres iPods oder iPhones' auf Seite 31).
- 2 Drücken Sie die Taste **DOCK for iPod** auf der Fernbedienung des Home Entertainment-Systems.
- 3 Suchen Sie auf dem Bildschirm des iPods bzw. iPhones nach Musiktiteln, die Sie auswählen möchten.
 - Um die Wiedergabeliste auf Ihrem Fernseher anzusehen und um die Fernbedienung des Home Entertainment-Systems für die Auswahl eines Titels zu verwenden, drücken Sie erneut **DOCK for iPod**.

Wiedergeben von Videos und Diashows

- 1 Schließen Sie Ihren iPod oder Ihr iPhone an (siehe 'Anschließen Ihres iPods oder iPhones' auf Seite 31).
- 2 Drücken Sie auf der Fernbedienung für das Home Entertainment-System **Home**.
- 3 Wählen Sie **[iPod durchsuchen]**, und drücken Sie dann **OK**.
- 4 Stellen Sie den Fernseher auf die Quelle **AV/VIDEO** (entsprechend dem gelben Composite-Kabel) ein.
 - ↳ Der Bildschirm des Fernsehers wird schwarz.
- 5 Suchen Sie über den Bildschirm des iPods oder iPhones nach Videos oder Fotos.
- 6 Drücken Sie **▶ (Wiedergabe)**, um Videos oder Fotos wiederzugeben.

Verwenden des Smartphones

Verwandeln Sie Ihr iPhone oder Ihr Android-Smartphone in eine virtuelle Fernbedienung, oder durchsuchen Sie mit Ihrem iPhone/Android-Smartphone den Inhalt einer Disc oder eines USB-Speichergeräts auf dem Home Entertainment-System.

Was wird benötigt?

- Ein iPhone (iOS 3.1.3 und höher) oder Android-Smartphone (Android 2.1 oder höher).
- Ein kabelgebundenes oder kabelloses Heimnetzwerk.

Vor Beginn ...

- Schließen Sie Ihr Home Entertainment-System an Ihr Heimnetzwerk an (siehe 'Computer und das Internet' auf Seite 18).
- Benennen Sie Ihr Home Entertainment-System (siehe 'Benennen Ihres Home Entertainment-Systems' auf Seite 20).
- Schließen Sie Ihr Smartphone an dasselbe Heimnetzwerk an. Weitere Informationen finden Sie in Ihrem Smartphone-Benutzerhandbuch.

Herunterladen der MyRemote-Anwendung

Laden Sie die Philips Anwendung, **MyRemote** (MyRemote) auf Ihr Smartphone herunter. Diese Anwendung ist kostenlos.

Hinweis

- Philips **MyRemote** ist nur für iPhones und Android-Smartphones verfügbar.

- 1 Tippen Sie auf das Symbol **App Store** (App Store) auf dem iPhone oder auf das Symbol **Market** (Market) auf dem Android-Smartphone.
- 2 Suchen Sie die "Philips **MyRemote**" Anwendung.
- 3 Befolgen Sie die Anweisungen auf dem Smartphone, um die Anwendung herunterzuladen.
 - ↳ Das Symbol **MyRemote** (MyRemote) wird auf dem Startbildschirm Ihres Smartphones hinzugefügt.

Zugreifen auf die MyRemote-Anwendung

Öffnen Sie die **MyRemote**-Anwendung auf Ihrem Smartphone, und identifizieren Sie anschließend Ihr Home Entertainment-System auf dem Heimnetzwerk.

- 1 Tippen Sie auf **MyRemote** (MyRemote) auf Ihrem Smartphone.
 - ↳ Ihr Home Entertainment-System und die anderen Geräte im Netzwerk werden auf dem Smartphone angezeigt. Außerdem wird eine Navigationsleiste mit den Registerkarten **Devices**, **Remote** und **Source** angezeigt.
- 2 Wenn Ihr Home Entertainment-System nicht gefunden wird, prüfen Sie die Netzwerkverbindung (siehe 'Computer und das Internet' auf Seite 18).
Tippen Sie dann auf dem Smartphone auf die Registerkarte **Devices** (Geräte), um die Suche erneut zu starten.
- 3 Tippen Sie auf das Home Entertainment-Symbol auf dem Smartphone.
 - ↳ Die virtuelle Fernbedienung wird auf dem Smartphone angezeigt.
- 4 Drücken Sie zum Schließen der Anwendung die Home-Taste auf dem Smartphone.

Verwenden Ihres Smartphones als Fernbedienung

Die virtuelle Fernbedienung wird auf dem Smartphone auf mehreren Bildschirmen angezeigt. Um auf die Tasten zuzugreifen, führen Sie auf dem Smartphone-Bildschirm einen Finger nach links oder rechts.

Es werden lediglich die Steuerungstasten auf dem Smartphone aktiviert, die für den Wiedergabemodus benötigt werden. Wenn Sie beispielsweise Bilder ansehen, sind nur die Fernbedienungstasten aktiviert, die zur Steuerung der Bilder verwendet werden. Wenn Sie jedoch ein Video wiedergeben, werden zusätzliche Tasten, wie z. B. **SUBTITLE** und **TOP MENU**, auf Ihrem Smartphone aktiviert.

- 1 Starten Sie die Anwendung auf dem Smartphone (siehe 'Zugreifen auf die MyRemote-Anwendung' auf Seite 32).
 - ↳ Je nach Wiedergabemodus werden die relevanten Fernbedienungstasten aktiviert.

- 2 Wenn die Fernbedienungstasten nicht angezeigt werden, tippen Sie auf Ihrem Smartphone auf die Registerkarte **Remote** (Fernbedienung).
- 3 Fahren Sie mit dem Finger zum linken oder rechten Bildschirm, um auf weitere Tasten zuzugreifen zu können.

Hinweis

- Einige Steuerfunktionen sind auf Smartphones nicht verfügbar.

Durchsuchen einer Disc oder eines USB-Speichergeräts

Durchsuchen Sie eine Disc oder ein USB-Speichergerät von Ihrem Smartphone, und geben Sie Audio-, Video- oder Multimedia-Dateien wieder.

- 1 Starten Sie die Fernbedienungsanwendung auf Ihrem Smartphone (siehe 'Zugreifen auf die MyRemote-Anwendung' auf Seite 32).
- 2 Legen Sie eine Datendisc ein, oder schließen Sie ein USB-Speichergerät an das Home Entertainment-System an.
- 3 Tippen Sie auf dem Smartphone auf die Registerkarte **Source** (Quelle), und wählen Sie dann die Option **DISC** (DISC) oder **USB** (USB) aus.
 - ↳ Die Ordner auf Ihrer Disc oder dem USB-Speichergerät werden dargestellt.
- 4 Wählen Sie einen zu durchsuchenden Ordner aus, und wählen Sie dann eine Datei zur Wiedergabe aus.
 - ↳ Die relevanten Fernbedienungstasten werden auf dem Smartphone aktiviert.
- 5 Um beim Durchsuchen des Inhalts auf die Fernbedienung zuzugreifen, tippen Sie auf dem Smartphone auf die Registerkarte **Remote** (Fernbedienung).

Karaoke

Nur für Asien-Pazifik-Raum und China

Spielen Sie eine Karaoke-Disc auf Ihrem Home Entertainment-System ab, und singen Sie zur Musik.

Was wird benötigt?

- Ein Karaoke-Mikrofon.
- Karaoke-Discs.



Hinweis

- Um lautes Feedback oder unerwünschte Geräusche zu verhindern, drehen Sie die Mikrofonlautstärke auf die niedrigste Einstellung, bevor Sie das Mikrofon an das Home Entertainment-System anschließen.

Wiedergeben von Karakemusik

- 1 Drücken Sie während der Wiedergabe einer Karaoke-Disc **OPTIONS**.
↳ Das Optionsmenü wird angezeigt.
- 2 Drücken Sie die **Navigationstasten**, um **[Karaoke]** auszuwählen, und drücken Sie anschließend die Taste **OK**.
↳ Das Karaoke-Einrichtungsmenü wird angezeigt.
- 3 Drücken Sie die **Navigationstasten** (nach oben/unten) und **OK**, um die folgenden Einstellungen zu ändern:
 - **[Mikrofon]**: Ein- oder Ausschalten des Mikrofons.
 - **[Mikrofon-Lautstärke]**: Ändern der Mikrofonlautstärke.
 - **[Echo]**: Echoregulierung.
 - **[Taste]**: Ändern der Tonlage entsprechend Ihrer Stimme.
 - **[Backgroundgesang]**: Ein- oder Ausschalten des Gesangs.

Durchsuchen des PCs über DLNA

Wenn Sie Ihr Home Entertainment-System mit Ihrem Heimnetzwerk verbinden, können Sie Musik, Fotos und Videos von einem Computer oder einem anderen Medienserver auf dem Netzwerk genießen.

Was wird benötigt?

- Ein drahtgebundenes oder drahtloses Heimnetzwerk, das mit einem Universal Plug & Play (UPnP)-Router verbunden wird.
- Ein kabelloser USB-Adapter von Philips oder ein LAN-Kabel, um Ihr Home Entertainment-System an Ihr Heimnetzwerk anzuschließen.
- Ein Medienserver; z. B.:
 - PC mit Windows Media Player 11 oder höher; oder
 - Mac mit TwonkyMedia Server.



Hinweis

- Informationen zur Verwendung anderer Medienserver; z. B. TVersity, erhalten Sie auf der Website des Medienservers.

Einrichten der Medienserversoftware

Um die Medienfreigabe zu ermöglichen, richten Sie die Medienserversoftware ein.

Vor Beginn ...

- Schließen Sie Ihr Home Entertainment-System an Ihr Heimnetzwerk an (siehe 'Computer und das Internet' auf Seite 18).
- Schließen Sie Ihren Computer an dasselbe Heimnetzwerk an.
- Vergewissern Sie sich, dass es Ihre PC-Firewall erlaubt, Windows Media Player auszuführen.
- Schalten Sie Ihren Computer und den Router ein.

Microsoft Windows Media Player 11



Hinweis

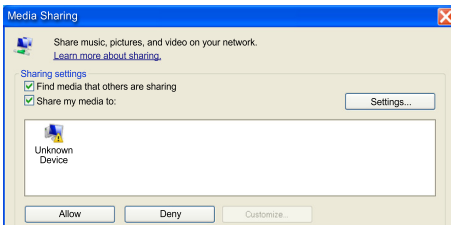
- Abhängig von Ihrer Version von Microsoft Windows, unterscheiden sich die Bildschirme von den folgenden Bildschirmen.

- 1 Starten Sie Windows Media Player auf Ihrem PC.
- 2 Klicken Sie auf die Registerkarte **Medienbibliothek**, und wählen Sie dann **Medienfreigabe** aus.



3 Wenn Sie **Medienfreigabe** zum ersten Mal auswählen, wird ein **Pop-up-Bildschirm** angezeigt. Aktivieren Sie das Kästchen **Medien freigeben**, und klicken Sie auf **OK**.
 ↳ Der Bildschirm **Medienfreigabe** wird angezeigt.

4 Stellen Sie im Bildschirm **Medienfreigabe** sicher, dass ein als **Unbekanntes Gerät** markiertes Gerät angezeigt wird.



↳ Wenn das unbekannte Gerät nach etwa einer Minute nicht angezeigt wird, vergewissern Sie sich, dass Ihre PC-Firewall die Verbindung nicht blockiert.

5 Wählen Sie das Gerät aus, und klicken Sie auf **Zulassen**.

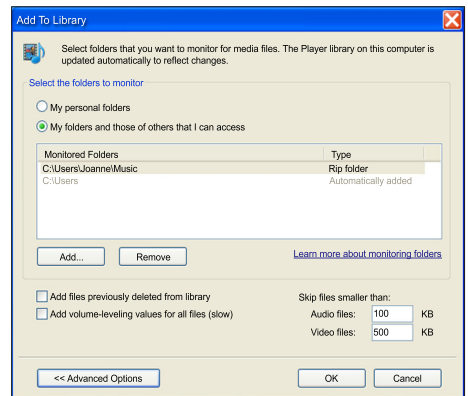
↳ Neben dem Gerät wird ein grünes Häkchen angezeigt.

6 Standardmäßig verwendet Windows Media Player folgende Ordner für die Freigabe: **Eigene Musik**, **Eigene Bilder** und **Eigene Videos**. Befinden sich Ihre Dateien in anderen Ordnern, wählen Sie **Medienbibliothek > Zur Medienbibliothek hinzufügen**.



↳ Der **Zur Medienbibliothek hinzufügen** wird angezeigt.

↳ Falls notwendig, wählen Sie **Erweiterte Optionen**, um eine Liste der überwachten Ordner anzuzeigen.



7 Wählen Sie **Eigene Ordner** und **Ordner anderer Benutzer**, auf die **Zugriff besteht**, und klicken Sie auf **Hinzufügen**.

8 Befolgen Sie die Anweisungen auf dem Bildschirm, um die anderen Ordner hinzuzufügen, die Ihre Mediendateien enthalten.

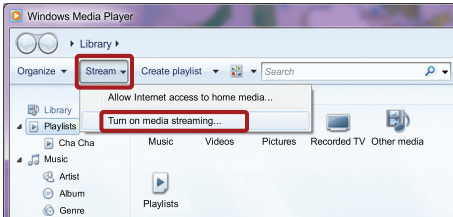
Microsoft Windows Media Player 12

Hinweis

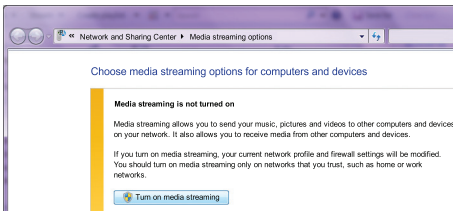
- Abhängig von Ihrer Version von Microsoft Windows, unterscheiden sich die Bildschirme von den folgenden Bildschirmen.

1 Starten Sie Windows Media Player auf Ihrem PC.

- 2 Wählen Sie im Windows Media Player die Registerkarte **Streaming** und dann **Medienstreaming aktivieren** aus.
 ↳ Der Bildschirm **Medienstreamingoptionen** wird angezeigt.



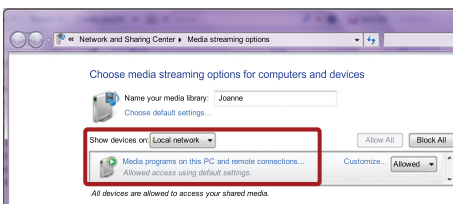
- 3 Klicken Sie auf **Medienstreaming aktivieren**.



- ↳ Sie kehren zum Windows Media Player-Bildschirm zurück.

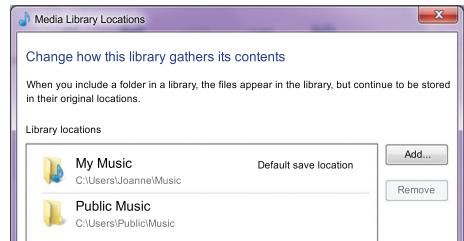
- 4 Klicken Sie auf die Registerkarte **Streaming**, und wählen Sie **Weitere Streamingoptionen** aus.

- ↳ Der Bildschirm **Medienstreamingoptionen** wird angezeigt.



- 5 Vergewissern Sie sich, dass auf dem Bildschirm **Lokales Netzwerk** ein Medienprogramm angezeigt wird.
 ↳ Wenn das Medienprogramm nicht erscheint, vergewissern Sie sich, dass Ihre PC-Firewall die Verbindung nicht blockiert.

- 6 Wählen Sie das Medienprogramm aus, und klicken Sie auf **Erlaubt**.
 ↳ Neben dem Medienprogramm wird ein grüner Pfeil angezeigt.
- 7 Standardmäßig gibt Windows Media Player Folgendes aus diesen Ordnern frei: **Meine Musik**, **Meine Bilder** und **Meine Videos**. Wenn sich Ihre Dateien in anderen Ordnern befinden, klicken Sie auf die Registerkarte **Organisieren**, und wählen Sie **Bibliotheken > Musik** aus.
 ↳ Der Bildschirm **Musikbibliothek-Speicherorte** wird angezeigt.



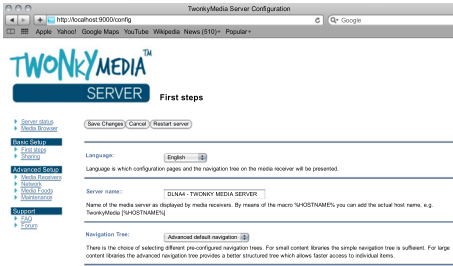
- Befolgen Sie die Anweisungen auf dem Bildschirm, um die anderen Ordner hinzuzufügen, die Ihre Mediendateien enthalten.

Mac OS X mit Twonky Media (Version 4.4.2)

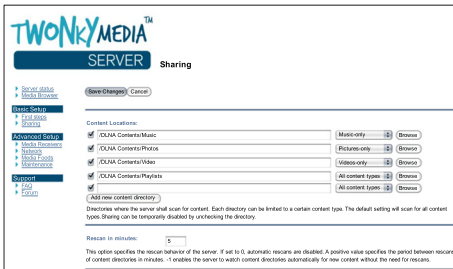
Hinweis

- Abhängig von der Version Ihres Mac-Betriebssystems, unterscheiden sich Ihre Bildschirme möglicherweise von den folgenden Bildschirmen.

- 1 Besuchen Sie <http://www.twonkymedia.com>, um die Software zu erwerben, oder laden Sie eine kostenlose 30 Tage-Testversion auf Ihren Macintosh herunter.
- 2 Öffnen Sie Twonky Media auf dem Mac.
- 3 Wählen Sie auf dem Bildschirm "TwonkyMedia Server" **Grundeinstellungen** und **First Steps** (Erste Schritte) aus.
 ↳ Der Bildschirm **Erste Schritte** wird angezeigt.



- 4 Geben Sie einen Namen für Ihren Medienserver ein, und klicken Sie dann auf **Änderungen speichern**.
- 5 Wählen Sie dann auf dem TwonkyMedia-Bildschirm **Grundeinrichtung** und **Freigeben** aus.
↳ Der Bildschirm **Freigabe** wird angezeigt.



- 6 Wählen Sie Ordner zum Freigeben und dann **Änderungen speichern** aus.
↳ Ihr Mac-Computer scannt die Ordner automatisch erneut, sodass sie freigegeben werden können.

Wiedergeben von Dateien von Ihrem PC

Hinweis

- Stellen Sie vor der Wiedergabe von Multimedia-Inhalten vom Computer sicher, dass das Home Entertainment-System an das Heimnetzwerk angeschlossen und die Medienserversoftware ordnungsgemäß eingerichtet ist.

- 1 Stellen Sie den Fernseher auf die richtige HDMI-Quelle für Ihr Home Entertainment-System ein.
- 2 Drücken Sie **Home**.
↳ Das Home-Menü wird angezeigt.

- 3 Wählen Sie **[PC durchsuchen]**, und drücken Sie dann **OK**.
↳ Ein Content-Browser wird angezeigt.
- 4 Wählen Sie eine Datei, und drücken Sie anschließend die Taste **OK**.
- 5 Drücken Sie zum Steuern der Wiedergabe die **Wiedergabetasten** (siehe 'Wiedergabetasten' auf Seite 26).

Durchsuchen von Net TV

Nicht für China

Verwenden Sie Net TV, um auf eine Vielzahl an Internetanwendungen und besonders angepasste Internet-Websites zuzugreifen.

Besuchen Sie für interaktive Diskussionen zu Net TV-Diensten das Net TV-Forum unter www.supportforum.philips.com

Hinweis

- Koninklijke Philips Electronics N.V. übernimmt keinerlei Verantwortung für die von Net TV-Diensteanbietern angebotenen Inhalte.

Aufrufen von Net TV

- 1 Verbinden Sie Ihr Home Entertainment-System mit einem Heimnetzwerk und dem Internet (siehe 'Computer und das Internet' auf Seite 18).
- 2 Drücken Sie **Home**.
↳ Das Home-Menü wird angezeigt.
- 3 Wählen Sie **[Net TV durchsuchen]**, und drücken Sie dann **OK**.
↳ Die Net TV-Homepage wird angezeigt. Wenn Sie das erste Mal auf Net TV zugreifen, befolgen Sie die Bildschirmangaben, um den Nutzungsbedingungen zuzustimmen, und registrieren Sie sich bei Club Philips.
- 4 Drücken Sie die Taste **Navigationstasten**, um **App Gallery** (App-Galerie) oder **Internet** (Internet) auszuwählen, und drücken Sie dann **OK**.
 - Rufen Sie **App Gallery** (App-Galerie) auf, um Ihrem Bildschirm weitere Apps hinzuzufügen.
 - Rufen Sie **Internet** (Internet) auf, um auf das Internet zuzugreifen.

- 5 Drücken Sie **↩ BACK**, um zur vorherigen Seite zurückzukehren, oder drücken Sie **🏠 (Home)**, um den Vorgang zu beenden.

Durchsuchen des Internets

- 1 Drücken Sie auf die Taste **Navigationstasten**, um **Internet** (Internet) von der Net TV-Homepage auszuwählen, und drücken Sie dann **OK**.
- 2 Wählen Sie die Adressleiste aus, und drücken Sie dann die Taste **Alphanumerische Tasten**, um die URL der Website einzugeben.
 - Um den Text in der Adressleiste zu löschen, drücken Sie **↩ BACK**.
 - Um die Bildschirmtastatur anzuzeigen, befolgen Sie die Bildschirmanweisungen.
- 3 Nachdem Sie die URL eingegeben haben, drücken Sie die Taste **Navigationstasten**, um den Pfeil neben der Adressleiste auszuwählen, und drücken Sie dann zur Bestätigung **OK**.
- 4 Drücken Sie während des Durchsuchens des Internets **☰ OPTIONS**, um auf die Adressleiste, Tastenkombinationen und andere fortgeschrittene Optionen zuzugreifen.
- 5 Drücken Sie **↩ BACK**, um zur vorherigen Seite zurückzukehren, oder drücken Sie **🏠 (Home)**, um den Vorgang zu beenden.

Löschen des Suchverlaufs

Löschen Sie den Suchverlauf, um Passwörter, Cookies und Suchdaten von Ihrem Home Entertainment-System zu entfernen.

- 1 Drücken Sie **🏠 (Home)**.
- 2 Wählen Sie **[Einrichtung]**, und drücken Sie dann **OK**.
- 3 Wählen Sie **[Netzwerk] > [Net TV-Speicher löschen]**, und drücken Sie dann die Taste **OK**.

Ausleihen von Online-Videos

Nicht für China

Leihen Sie Filme bei Online-Shops aus – ganz einfach über Ihr Home Entertainment-System. Sie können sie sofort oder später anschauen.

Viele Online-Videoshops haben eine große Auswahl an Filmen und bieten diese zu individuellen Preisen, Fristen und Bedingungen an. Bei einigen Online-Shops müssen Sie zunächst ein Konto einrichten, bevor Sie Filme ausleihen können.

Was wird benötigt?

- Eine Hochgeschwindigkeitsverbindung zwischen Internet und Home Entertainment-System.
- Eine HDMI-Verbindung zwischen Ihrem Home Entertainment-System und Ihrem Fernseher.
- Eine SD-Speicherkarte des Typs SDHC Class 6, mit mindestens 8 GB Speicher.

Formatieren einer SD-Karte

Bevor Sie ein Online-Video oder BD-Live-Inhalte herunterladen, muss sich Ihre SD-Karte im SD-Kartensteckplatz Ihres Home Entertainment-Systems befinden und formatiert sein.

- 1 Stellen Sie den Fernseher auf die richtige HDMI-Quelle für Ihr Home Entertainment-System ein.
- 2 Setzen Sie die SD-Speicherkarte in den **SD CARD** Steckplatz Ihres Home Entertainment-Systems ein.



- 3 Befolgen Sie die Anweisungen auf dem Bildschirm, um die Formatierung der Karte abzuschließen.
 - ↳ Auf der Karte befindliche Inhalte werden während der Formatierung gelöscht.
- 4 Lassen Sie die Karte, nachdem die Formatierung abgeschlossen ist, im **SD CARD** Steckplatz eingesetzt.

Ausleihen und Abspielen von Online-Videos

- 1 Verbinden Sie Ihr Home Entertainment-System mit dem Heimnetzwerk und dem Internet (siehe 'Computer und das Internet' auf Seite 18).
- 2 Drücken Sie **⬆ (Home)**.
- 3 Wählen Sie **[Net TV durchsuchen]**, und drücken Sie dann **OK**.
 - ↳ Die in Ihrem Land verfügbaren Online-Dienste werden angezeigt.
- 4 Drücken Sie **Navigationstasten**, um zu einem Video Store zu gelangen, und drücken Sie dann **OK**.
- 5 Wenn Sie dazu aufgefordert werden, befolgen Sie die Anweisungen des Videoshops, um sich zu registrieren oder sich anzumelden.
 - ↳ Es wird die Option "Videos ausleihen" angezeigt.
 - ↳ Wenn Sie Videos ausgeliehen haben und sich noch innerhalb der Ausleihfrist bewegen, wird zudem eine Option zum Abspielen der Videos angezeigt.
- 6 Befolgen Sie die Anweisungen des Videoshops, um ein Video auszuleihen oder anzuschauen.
 - Das Video wird auf Ihre SD-Speicherkarte heruntergeladen. Sie können das Video sofort oder zu jedem anderen Zeitpunkt innerhalb der Ausleihfrist anschauen.
 - Wenn Sie ein Video auf Ihre Karte heruntergeladen haben, können Sie es nur auf Ihrem Home Entertainment-System wiedergeben. Sie können die Karte nicht in ein anderes Gerät einsetzen, um das Video dort zu schauen.
 - Wenn Sie die Karte in ein anderes Gerät einsetzen und dort formatieren, löschen Sie damit das heruntergeladene Video. Laden Sie das Video erneut herunter, um es anzusehen.
- 7 Drücken Sie die Wiedergabetasten auf Ihrer Fernbedienung, um Videos wiederzugeben, anzuhalten, zu durchsuchen oder zu beenden.

EasyLink

Das Home Entertainment-System unterstützt Philips EasyLink, das das HDMI-CEC (Consumer Electronics Control)-Protokoll nutzt. EasyLink-fähige Geräte, die über HDMI angeschlossen sind, können über eine einzige Fernbedienung gesteuert werden.

Philips garantiert keine vollständige Interoperabilität mit allen HDMI-CEC-Geräten.

Was wird benötigt?

- HDMI-CEC-kompatible Geräte.
- Eine HDMI-Verbindung zwischen den angeschlossenen Geräten.

Einschalten

- 1 Schalten Sie die HDMI-CEC-Funktionen am Fernseher und an anderen angeschlossenen Geräten ein. Weitere Informationen erhalten Sie im Handbuch des Fernsehers oder der anderen Geräte.
- 2 Drücken Sie **⬆ (Home)**.
- 3 Wählen Sie **[Einrichtung]**, und drücken Sie dann **OK**.
- 4 Wählen Sie **[EasyLink] > [EasyLink]**, und drücken Sie dann die Taste **OK**.
- 5 Wählen Sie **[Ein]**, und drücken Sie dann **OK**.


Steuergeräte

Steuern Sie das Home Entertainment-System und die anderen angeschlossenen HDMI-CEC-kompatiblen Geräte mit einer einzigen Fernbedienung.

One-Touch-Wiedergabe

Wenn Sie One-Touch-Wiedergabe aktivieren, schaltet den Fernseher automatisch zum richtigen Sender, wenn Sie eine Disc in Ihrem Home Entertainment-System wiedergeben.

One-Touch-Standby

Wenn Sie auf der Fernbedienung  (**Standby**) gedrückt halten, wechseln das Home Entertainment-System und alle angeschlossenen HDMI-CEC-Geräte (sofern sie One-Touch-Standby unterstützen) gleichzeitig in den Standby-Modus.

Wenn One-Touch-Standby auf Ihrem Home Entertainment-System aktiviert ist, kann es durch die Fernbedienung des Fernsehers oder eines anderen angeschlossenen HDMI-CEC-Geräts in den Standby-Modus geschaltet werden.

System Audiosteuerung


Bei der Wiedergabe von einem Gerät, dessen Audio-Ausgabe an das Home Entertainment-System geleitet wird, schaltet das Home-Entertainment-System automatisch auf die entsprechende Audio-Quelle um. Um die One-Touch-Audio zu nutzen, schalten Sie die System-Audiosteuerung ein, und befolgen Sie die Anweisungen auf dem Fernseher, um die angeschlossenen Geräte den Audioeingängen des Home Entertainment-Systems zuzuweisen.

Zuordnen der Audio-Eingänge

Wenn Sie ein neues Gerät an Ihr Home Entertainment-System anschließen, weisen Sie das Gerät dem Audioeingang zu (siehe 'Wiedergeben von Audio mit dem Home Entertainment-System' auf Seite 39).

Wiedergeben von Audio mit dem Home Entertainment-System

Geben Sie die Audiodatei von einem angeschlossenen Gerät über Ihr Home Entertainment-System wieder:

- 1 Drücken Sie  (**Home**).
- 2 Wählen Sie **[Einrichtung]**, und drücken Sie dann **OK**.
- 3 Wählen Sie **[EasyLink]** > **[System Audiosteuerung]** > **[Ein]**, und drücken Sie anschließend **OK**.
 - Um Audio mit den Fernseherlautsprechern wiederzugeben, wählen Sie **[Aus]** aus, und überspringen Sie die folgenden Schritte.
- 4 Wählen Sie **[EasyLink]** > **[Toneingänge konf.]**, und drücken Sie dann die Taste **OK**.
- 5 Befolgen Sie die Anweisungen auf dem Fernseher, um die Audioausgabe des angeschlossenen Geräts den Audioeingängen Ihres Home Entertainment-Systems zuzuordnen.



Hinweis

- Wenn Sie Ihr Home Entertainment-System über eine HDMI ARC-Verbindung mit dem Fernseher verbinden, vergewissern Sie sich, dass die Audioausgabe des Fernsehers dem ARC-Eingang an Ihrem Home Entertainment-System zugeordnet ist.

8 Ändern von Einstellungen

Dieser Abschnitt erläutert, wie Sie die Einstellungen Ihres Home Entertainment-Systems ändern können.

Achtung

- Ein Großteil der Einstellungen ist bereits mit den optimalen Werten für das Home Entertainment-System konfiguriert. Falls Sie keinen Grund zum Ändern einer Einstellung haben, sollte der Standardwert beibehalten werden.

Hinweis

- Einstellungen, die ausgeblendet sind, können nicht geändert werden.
- Um zum vorherigen Menü zurückzukehren, drücken Sie auf **↩ BACK**. Drücken Sie zum Verlassen des Menüs **⬆ (Home)**.

Bild

Ändern Sie die Bildeinstellungen nach Ihren Wünschen.

Hinweis

- Die beste Einstellung wird automatisch für Ihren Fernseher ausgewählt. Wenn Sie die Einstellungen ändern, vergewissern Sie sich, dass der Fernseher die neuen Einstellungen unterstützt.

Bildeinstellungen und -format

- 1 Drücken Sie **⬆ (Home)**.
- 2 Wählen Sie **[Einrichtung]**, und drücken Sie dann **OK**.
- 3 Wählen Sie **[Video]**, und drücken Sie dann **OK**.
- 4 Ändern Sie die folgenden Einstellungen, und drücken Sie dann **OK**:
 - **[Bildformat]**: Bildformat.
 - **[Bildeinstellung]**: Vordefinierte Farbeinstellungen.

Bildfarbe

Deep Color erschafft die natürliche Welt auf Ihrem Fernsehbildschirm neu und stellt lebendige Bilder in über einer Milliarde Farben dar.

Wenn Ihr Fernseher Deep Color unterstützt und über ein HDMI-Kabel mit dem Home Entertainment-System verbunden ist, können Sie zu Deep Color wechseln.

- 1 Drücken Sie **⬆ (Home)**.
- 2 Wählen Sie **[Einrichtung]**, und drücken Sie dann **OK**.
- 3 Wählen Sie **[Video] > [HDMI Deep Colour]**, und drücken Sie dann die Taste **OK**.
- 4 Wählen Sie eine der folgenden Optionen, und drücken Sie anschließend **OK**:
 - **[Auto]**: Automatisches Auswählen von HDMI Deep Color.
 - **[Ein]**: Anzeigen lebendiger Bilder.
 - **[Aus]**: Anzeigen der Standard-24-Bit-Farbe.

Bildauflösung

Um HDMI-Videoeinstellungen vorzunehmen, schließen Sie Ihr Home Entertainment-System über ein HDMI-Kabel an den Fernseher an.

- 1 Drücken Sie **⬆ (Home)**.
- 2 Wählen Sie **[Einrichtung]**, und drücken Sie dann **OK**.
- 3 Wählen Sie **[Video] > [HDMI-Video]**, und drücken Sie dann die Taste **OK**.
- 4 Ändern Sie die HDMI-Auflösungseinstellung, und drücken Sie dann **OK**.

Blu-ray 3D-Video

Um 3D-Videos wiederzugeben, schließen Sie Ihr Home Entertainment-System über ein HDMI-Kabel an ein 3D-Fernsehgerät an.

- 1 Drücken Sie **⬆ (Home)**.
- 2 Wählen Sie **[Einrichtung]**, und drücken Sie dann **OK**.
- 3 Wählen Sie **[Video] > [3D-Video ansehen] > [Auto]**, und drücken Sie anschließend **OK**.

Position der Untertitel

Ändern Sie automatisch die Position der Untertitel entsprechend Ihres Fernsehbildschirms.

- 1 Drücken Sie **⬆️ (Home)**.
- 2 Wählen Sie **[Einrichtung]**, und drücken Sie dann **OK**.
- 3 Wählen Sie **[Voreinst.] > [Automatische Untertitelverschiebung] > [Ein]**, und drücken Sie anschließend **OK**.

Sound

Ändern Sie die Toneinstellungen nach Ihren Wünschen.

HDMI-Audio

Um HDMI-Audio auf Ihrem Fernseher zu hören, schließen Sie Ihr Home Entertainment-System über ein HDMI-Kabel an den Fernseher an.

- 1 Drücken Sie **⬆️ (Home)**.
- 2 Wählen Sie **[Einrichtung]**, und drücken Sie dann **OK**.
- 3 Wählen Sie **[Audio] > [HDMI-Audio]**, und drücken Sie dann die Taste **OK**.
- 4 Wählen Sie eine der folgenden Optionen, und drücken Sie anschließend **OK**:
 - **[Bitstream]**: Aktivieren der Bitstrom-Ausgabe über HDMI.
 - **[Auto]**: Automatisches Auswählen des am besten unterstützten Audioformats.
 - **[Aus]**: Deaktivieren der Audioausgabe über den Fernseher.

Audio-Nachbearbeitung

Um einen voreingestellten Klangmodus auszuwählen, aktivieren Sie die Audio-Nachbearbeitung am Lautsprecher (siehe 'Soundmodus' auf Seite 21).

- 1 Drücken Sie **⬆️ (Home)**.
- 2 Wählen Sie **[Einrichtung]**, und drücken Sie dann **OK**.
- 3 Wählen Sie **[Erweit.] > [Verbesserte Audiowiedergabe] > [Ein]**, und drücken Sie anschließend **OK**.

Hinweis

- Um die Originalaudiosignale der Disc wiederzugeben, wählen Sie **[Aus]** aus.

Nachtmodus

Für eine Wiedergabe mit geringer Lautstärke verringern Sie die Lautstärke lauter Töne bei der Disc-Wiedergabe. Der Nachtmodus steht nur für Dolby-codierte DVD- und Blu-ray-Discs zur Verfügung.

- 1 Drücken Sie **⬆️ (Home)**.
- 2 Wählen Sie **[Einrichtung]**, und drücken Sie dann **OK**.
- 3 Wählen Sie **[Audio] > [Nachtmodus] > [Ein]**, und drücken Sie anschließend **OK**.

Stellen Sie Soundmodus-Einstellungen wieder her

Setzen Sie die Equalizer-Einstellungen aller Soundmodi auf die Standardwerte zurück.

- 1 Drücken Sie **⬆️ (Home)**.
- 2 Wählen Sie **[Einrichtung]**, und drücken Sie dann **OK**.
- 3 Wählen Sie **[Audio] > [Standard-Soundeinst.]**, und drücken Sie dann die Taste **OK**.

Sprache

Wählen Sie eine Sprache für das Home-Menü, Audio und Untertitel aus.

Home-Menü

- 1 Drücken Sie **⬆️ (Home)**.
- 2 Wählen Sie **[Einrichtung]**, und drücken Sie dann **OK**.
- 3 Wählen Sie **[Voreinst.] > [Menüsprache]**, und drücken Sie dann die Taste **OK**.
- 4 Wählen Sie eine Menüsprache aus, und drücken Sie anschließend **OK**.

Disc-Audio

- 1 Drücken Sie **⬆** (Home).
- 2 Wählen Sie **[Einrichtung]**, und drücken Sie dann **OK**.
- 3 Wählen Sie **[Voreinst.] > [Audio]**, und drücken Sie dann die Taste **OK**.
- 4 Wählen Sie eine Audiosprache für Discs aus, und drücken Sie anschließend **OK**.

Hinweis

- Wenn Ihre bevorzugte Disc-Menüsprache nicht verfügbar ist, können Sie in der Liste **[Sonstiges]** auswählen und den 4-stelligen Code eingeben, der am Ende dieses Benutzerhandbuchs aufgeführt wird. (siehe 'Sprachcode' auf Seite 52)
- Wenn Sie eine Sprache auswählen, die auf der Disc nicht zur Verfügung steht, verwendet das Home Entertainment-System die Standardsprache der Disc.

Disc-Untertitel

- 1 Drücken Sie **⬆** (Home).
- 2 Wählen Sie **[Einrichtung]**, und drücken Sie dann **OK**.
- 3 Wählen Sie **[Voreinst.] > [Untertit.]**, und drücken Sie dann die Taste **OK**.
- 4 Wählen Sie eine Untertitelsprache für Discs aus, und drücken Sie anschließend **OK**.

Discmenü

- 1 Drücken Sie **⬆** (Home).
- 2 Wählen Sie **[Einrichtung]**, und drücken Sie dann **OK**.
- 3 Wählen Sie **[Voreinst.] > [Disk Menü]**, und drücken Sie dann die Taste **OK**.
- 4 Wählen Sie eine Menüsprache für Discs aus, und drücken Sie anschließend **OK**.

Hinweis

- Wenn Ihre bevorzugte Disc-Menüsprache nicht verfügbar ist, können Sie in der Liste **[Sonstiges]** auswählen und den 4-stelligen Code eingeben, der am Ende dieses Benutzerhandbuchs aufgeführt wird. (siehe 'Sprachcode' auf Seite 52)
- Wenn Sie eine Sprache auswählen, die auf der Disc nicht zur Verfügung steht, verwendet das Home Entertainment-System die Standardsprache der Disc.

Programmsperre

Schränken Sie den Zugriff auf Discs mit Altersfreigabe ein.

Passwort

Sie können ein Passwort festsetzen oder ändern, um eine Disc mit Altersfreigabe wiederzugeben.

- 1 Drücken Sie **⬆** (Home).
- 2 Wählen Sie **[Einrichtung]**, und drücken Sie dann **OK**.
- 3 Wählen Sie **[Voreinst.] > [Passwort ändern]**, und drücken Sie dann die Taste **OK**.
↳ Ein Menü zum Ändern des Passworts wird angezeigt.
- 4 Befolgen Sie die Anweisungen auf dem Fernseher, um das Passwort festzusetzen oder zu ändern.
 - Wenn Sie kein Passwort haben oder Ihr Passwort vergessen haben, geben Sie **0000** ein.
- 5 Drücken Sie die Taste **OK**.

Einstufungen

Einige Discs wurden mit Altersfreigabe aufgezeichnet. Sie können Ihr Home Entertainment-System so einrichten, dass nur Discs mit einer Altersfreigabe wiedergegeben werden, die dem Alter Ihrer Kinder entspricht.

- 1 Drücken Sie **⬆** (Home).
- 2 Wählen Sie **[Einrichtung]**, und drücken Sie dann **OK**.

- 3 Wählen Sie **[Voreinst.] > [Kindersicherung]**, und drücken Sie dann die Taste **OK**.
 - ↳ Sie werden durch eine Nachricht dazu aufgefordert, ein Passwort einzugeben.
- 4 Geben Sie das Passwort über die **Zahlentasten** ein.
- 5 Wählen Sie eine Altersfreigabe aus, und drücken Sie dann **OK**.
 - Um alle Discs unabhängig von der Altersfreigabe wiedergeben zu können, wählen Sie Stufe **8** oder **[Aus]**.

Energiespareinstellung

Durch Ändern der folgenden Einstellungen sparen Sie Energie.

Auto standby

Bei der Wiedergabe von Inhalten einer Disc oder eines USB-Speichergeräts schaltet das Home Entertainment-System automatisch in den Standby-Modus, wenn

- es sich im Pause- oder Stopp-Modus befindet, und
- 30 Minuten lang keine Taste gedrückt wurde.

- 1 Drücken Sie **⬆ (Home)**.
- 2 Wählen Sie **[Einrichtung]**, und drücken Sie dann **OK**.
- 3 Wählen Sie **[Voreinst.] > [Auto. Standby] > [Ein]**, und drücken Sie anschließend **OK**.

Sleep-Timer

Stellen Sie einen Timer zum Wechseln des Home Entertainment-Systems in den Standby-Modus nach einer angegebenen Zeit ein.

- 1 Drücken Sie **⬆ (Home)**.
- 2 Wählen Sie **[Einrichtung]**, und drücken Sie dann **OK**.
- 3 Wählen Sie **[Voreinst.] > [Sleep Timer]**, und drücken Sie dann die Taste **OK**.
- 4 Wählen Sie die Dauer des Sleep-Timers aus.
 - ↳ Der Sleep-Timer kann auf bis zu 60 Minuten gestellt werden. Wenn der Sleep-Timer auf **[Aus]** gesetzt wird, wird er ausgeschaltet.

- 5 Drücken Sie **OK**, um ihn zu aktivieren.
 - ↳ Das Home Entertainment-System wechselt nach der angegebenen Zeit in den Standby-Modus.

Bildschirmschoner

Ihr Home Entertainment-System wechselt automatisch in den Bildschirmschoner-Modus wenn:

- es sich im Pause- oder Stopp-Modus befindet, und
- 10 Minuten lang keine Taste gedrückt wurde.

- 1 Drücken Sie **⬆ (Home)**.
- 2 Wählen Sie **[Einrichtung]**, und drücken Sie dann **OK**.
- 3 Wählen Sie **[Voreinst.] > [Bildschirmschoner] > [Ein]**, und drücken Sie anschließend **OK**.

Anzeigefeld

Ändern Sie die Helligkeit des Anzeigefelds des Home Entertainment-Systems.

- 1 Drücken Sie **⬆ (Home)**.
- 2 Wählen Sie **[Einrichtung]**, und drücken Sie dann **OK**.
- 3 Wählen Sie **[Voreinst.] > [Display]**, und drücken Sie dann die Taste **OK**.
- 4 Wählen Sie die Helligkeit aus, und drücken Sie anschließend **OK**.

Verwenden der Werkseinstellungen

Setzen Sie Ihr Home Entertainment-System auf die Standardeinstellungen zurück. Die Einstellungen für die Programmsperre können nicht zurückgesetzt werden.

- 1 Drücken Sie **⬆ (Home)**.
- 2 Wählen Sie **[Einrichtung]**, und drücken Sie dann **OK**.
- 3 Wählen Sie **[Erweit.] > [Wiederherstellen der Standardeinstellungen]**, und drücken Sie dann die Taste **OK**.
- 4 Wählen Sie **[OK]**, und drücken Sie dann **OK**.

9 Aktualisieren der Software

Um kontinuierlich die besten Funktionen und den besten Support für Ihr Home Entertainment-System zu erhalten, aktualisieren Sie die Software regelmäßig. Vergleichen Sie die Version Ihrer jetzigen Software mit der aktuellen Version unter www.philips.com/support.

Prüfen der Softwareversion

- 1 Drücken Sie **⬆** (Home).
- 2 Wählen Sie **[Einrichtung]**, und drücken Sie dann **OK**.
- 3 Wählen Sie **[Erweit.] > [Versionsinfo]**, und drücken Sie dann die Taste **OK**.
↳ Die Softwareversion wird angezeigt.

Aktualisieren der Software über das Internet

- 1 Verbinden Sie Ihr Home Entertainment-System mit dem Netzwerk. Verwenden Sie eine
 - Kabelgebundene Netzwerkverbindung (siehe 'Einrichten des kabelgebundenen Netzwerks' auf Seite 19) oder eine
 - kabellose Netzwerkverbindung (siehe 'Einrichten des kabellosen Netzwerks' auf Seite 20).
- 2 Drücken Sie **⬆** (Home).
- 3 Wählen Sie **[Einrichtung]**, und drücken Sie dann **OK**.
- 4 Wählen Sie **[Erweit.] > [Software-Aktualisierung] > [Netzwerk]**.
↳ Wenn Medien für die Aktualisierung gefunden wurden, werden Sie aufgefordert, die Aktualisierung zu starten oder abzubrechen.
- 5 Folgen Sie den Anweisungen auf dem Fernseh Bildschirm, um die Aktualisierung zu bestätigen.
↳ Wenn die Software-Aktualisierung abgeschlossen wurde, schaltet sich das Home Entertainment-System automatisch aus und wieder ein. Ist dies nicht der Fall, trennen Sie das Netzkabel einige Sekunden lang vom Strom, und schließen Sie es dann wieder an.

Hinweis

- Wenn das Home Entertainment-System keine Verbindung zum Philips Server herstellen kann, drücken Sie **⬆** (Home), und wählen Sie **[Einrichtung] > [Netzwerk] > [Netzwerkinstallation]**, um das Netzwerk einzurichten.

Aktualisieren der Software über USB

Was wird benötigt?

- Ein USB-Flash-Laufwerk mit mindestens 75 MB Speicher: Das USB-Flash-Laufwerk muss FAT- oder NTFS-formatiert sein. Verwenden Sie keine USB-Festplatte.
- Einen PC mit Internet-Zugang.
- Ein Archivierungsdienstprogramm, das das ZIP-Format unterstützt (zum Beispiel WinZip® für Microsoft® Windows® oder Stuffit® für Macintosh®).


Schritt 1: Herunterladen der neuesten Software

- 1 Schließen Sie ein USB-Flash-Laufwerk an Ihren Computer an.
- 2 Rufen Sie in Ihrem Webbrowser www.philips.com/support auf.
- 3 Suchen Sie auf der Philips Supportseite Ihr Produkt und anschließend den Abschnitt **Software und Treiber**.
↳ Die Software-Aktualisierung steht als .zip-Datei zur Verfügung.
- 4 Speichern Sie die Zip-Datei im Stammverzeichnis Ihres USB-Flash-Laufwerks.
- 5 Verwenden Sie das Archivierungstool, um die Software-Aktualisierungsdatei im Stammverzeichnis des USB-Flash-Laufwerks zu extrahieren.
↳ Die Dateien werden im Ordner **UPG_ALL** Ihres USB-Flash-Laufwerks extrahiert.
- 6 Trennen Sie das USB-Flash-Laufwerk von Ihrem Computer.

Schritt 2: Aktualisieren der Software

Achtung

- Bevor Sie das USB-Flash-Laufwerk an Ihr Home Entertainment-System anschließen, vergewissern Sie sich, dass keine Disc im Disc-Fach liegt und dass das Disc-Fach geschlossen ist.

- 1 Verbinden Sie das USB-Flash-Laufwerk mit dem Home Entertainment-System.
- 2 Stellen Sie den Fernseher auf die richtige Quelle für Ihr Home Entertainment-System ein.
- 3 Drücken Sie  (**Home**), und wählen Sie **[Einrichtung]**.
- 4 Wählen Sie **[Erweit.]** > **[Software-Aktualisierung]** > **[USB]**.
- 5 Folgen Sie den Anweisungen auf dem Bildschirm des Fernsehers, um die Aktualisierung zu bestätigen.
 - ↳ Wenn die Software-Aktualisierung abgeschlossen wurde, schaltet sich das Home Entertainment-System automatisch aus und wieder ein. Falls nicht, trennen Sie das Netzkabel einige Sekunden lang, und schließen Sie es dann wieder an.

Hinweis

- Während der Software-Aktualisierung dürfen Sie weder das Gerät ausschalten noch die Verbindung zum USB-Flash-Laufwerk trennen.

10 Produktspezifikationen

Hinweis

- Technische Daten und Design können ohne vorherige Ankündigung geändert werden.

Region-Codes

Das Typenschild auf der Rück- oder Unterseite des Home Entertainment-Systems gibt an, welche Regionen das Gerät unterstützt.

Land	DVD	BD
Europa, Großbritannien	 	
Asien-Pazifik-Raum, Taiwan, Korea	 	
Lateinamerika	 	
Australien, Neuseeland	 	
Russland, Indien	 	
China	 	

Medienformate

- AVCHD, BD, BD-R/BD-RE, BD-Video, DVD-Video, DVD+R/+RW, DVD-R/-RW, DVD+R/-R DL, CD-R/CD-RW, Audio-CD, Video-CD/SVCD, Bilddateien, MP3-Medien, WMA-Medien, DivX Plus HD-Medien, USB-Speichergerät

Dateiformate

- Audio: .aac, .mka, .mp3, .wma, .wav, .mp4, .m4a
- Video:
 - .avi, .divx, .mp4, .mkv, .asf, .wmv, .mpg, .mpeg,
 - .rmvb, .rm (nur für Asien-Pazifik-Raum und China)
- Bild: .jpg, .jpeg, .gif, .png

Audioformate

Ihr Home Entertainment-System unterstützt die folgenden Audiodateien.

Erweiterung	Behälter	Audio-Codec	Bitrate
.mp3	MP3	MP3	32 bis 320 Kbit/s
.wma	ASF	WMA	64 bis 160 Kbit/s
.aac	AAC	AAC, HE-AAC	192 Kbit/s
.wav	WAV	PCM	1,4 Mbit/s
.m4a	MKV	AAC	192 Kbit/s
.mka	MKA	PCM	27,648 Mbit/s
.mka	MKA	Dolby Digital	640 Kbit/s
.mka	MKA	DTS-Kern	1,54 Mbit/s
.mka	MKA	MPEG	912 Kbit/s
.mka	MKA	MP3	32 bis 320 Kbit/s
.mka	MKA	WMA	64 bis 160 Kbit/s
.mka	MKA	AAC, HE-AAC	192 Kbit/s

Videoformate

Wenn Sie ein HD-Fernsehgerät (High Definition) besitzen, können Sie mit Ihrem Home Entertainment-System folgende Videodateien wiedergeben:

- Auflösung: 1920 x 1080 Pixel bei
- Bildrate: 6 ~ 30 Bilder pro Sekunde

AVI-Dateien in AVI-Container

Audio-Codec	Video-Codec	Bitrate
PCM, Dolby Digital, DTS-Kern, MP3, WMA	DivX 3.11, DivX 4.x, DivX 5.x, DivX 6.x	10 Mbit/s max.
	MPEG 1, MPEG 2	20 Mbit/s (max. 40 Mbit/s)
	MPEG 4 ASP	10 Mbit/s max.
	H.264/AVC HP@4.1/4.0; MP@3.2/3.1/3.0	20 Mbit/s (max. 40 Mbit/s)
	WMV9	20 Mbit/s

DivX-Dateien in AVI-Container

Audio-Codec	Video-Codec	Bitrate
PCM, Dolby Digital, MP3, WMA	DivX 3.11, DivX 4.x, DivX 5.x, DivX 6.x	10 Mbit/s max.
	MPEG 1, MPEG 2	20 Mbit/s (max. 40 Mbit/s)
	MPEG 4 ASP	10 Mbit/s max.

MP4- oder M4V-Dateien in MP4-Container

Audio-Codec	Video-Codec	Bitrate
Dolby Digital, MPEG, MP3, AAC, ER-AAC	MPEG 1, MPEG 2	20 Mbit/s (max. 40 Mbit/s)
	MPEG 4 ASP	10 Mbit/s max.
	H.264/AVC HP@4.1/4.0; MP@3.2/3.1/3.0	20 Mbit/s (max. 40 Mbit/s)

MKV-Dateien in MKV-Container

Audio-Codec	Video-Codec	Bitrate
PCM, Dolby Digital, DTS-Kern, MPEG, MP3, WMA, AAC, HE- AAC	MPEG 1, MPEG 2	20 Mbit/s (max. 40 Mbit/s)
	MPEG 4 ASP	10 Mbit/s max.
	H.264/AVC HP@4.1/4.0; MP@3.2/3.1/3.0	20 Mbit/s (max. 40 Mbit/s)
	WMV9	20 Mbit/s

ASF- und WMV-Dateien in ASF-Container

Audio-Codec	Video-Codec	Bitrate
PCM, Dolby Digital, MP3, WMA	MPEG 4 ASP	10 Mbit/s max.
	H.264/AVC HP@4.1/4.0; MP@3.2/3.1/3.0	20 Mbit/s (max. 40 Mbit/s)
	WMV9	20 Mbit/s

MPG- und MPEG-Dateien in PS-Container

Audio-Codec	Video-Codec	Bitrate
PCM, DTS-Kern, MPEG, MP3	MPEG 1, MPEG 2	20 Mbit/s (max. 40 Mbit/s)
	MPEG 1, MPEG 2	20 Mbit/s (max. 40 Mbit/s)

.rm- und .rmvb-Dateien im RM-Container (nur für Asien-Pazifik-Raum und China)

Audio-Codec	Video-Codec	Bitrate
AAC, COOK	RV30, RV40	20 Mbit/s (max. 40 Mbit/s)

Verstärker

- Gesamtausgangsleistung:
 - Europa und Asien: 1000 W RMS (30 % Klirrfaktor)
 - Lateinamerika: 800 W RMS (+/- 0,5 dB, 10 % Klirrfaktor)
- Frequenzgang: 20 Hz bis 20 kHz / ± 3 dB
- Signal-/Rauschverhältnis: > 65 dB (CCIR)/(A-gewichtet)
- Eingangsempfindlichkeit:
 - AUX1, AUX2: 1000 mV
 - Music iLink: 500 mV

Video

- Signalsystem: PAL/NTSC
- HDMI-Ausgang: 480i/576i, 480p/576p, 720p, 1080i, 1080p, 1080p24

Audio

- S/PDIF digitaler Audio-Eingang:
 - Koaxial: IEC 60958-3
 - Optisch: TOSLINK
- Abtastfrequenz
 - MP3: 32 kHz, 44,1 kHz, 48 kHz
 - WMA: 44,1 kHz, 48 kHz
- Konstante Bitrate:
 - MP3: 32 Kbit/s bis 320 Kbit/s
 - WMA: 48 Kbit/s bis 192 Kbit/s

Radio

- Empfangsbereich:
 - Europa/China: UKW 87,5 bis 108 MHz (50 kHz)
 - Asien-Pazifik-Raum/Russland/Lateinamerika: UKW 87,5 bis 108 MHz (50/100 kHz)
- Signal-/Rauschverhältnis: UKW 50 dB
- Frequenzgang: UKW 180 Hz bis 12,5 kHz/ ± 3 dB

USB

- Kompatibilität: High-Speed USB (2.0)
- Unterstützte Klassen: USB Mass Storage Class (MSC), USB-Geräteklasse für Speichergeräte)
- Dateisystem: FAT16, FAT32, NTFS
- Maximal unterstützte Speichergröße: < 160 GB

Hauptgerät

- Stromversorgung:
 - Europa/China: 220 bis 240 V~, 50 Hz
 - Lateinamerika/Asien-Pazifik-Raum: 110 bis 127 V/220 bis 240 V~, 50 bis 60 Hz
 - Russland/Indien: 220 bis 240 V~, 50 Hz
- Stromverbrauch: 105 W
- Standby-Stromverbrauch: ≤ 0,5 W
- Abmessungen (B x H x T):
435 x 57 x 356,5 mm
- Gewicht: 3,69 kg

Subwoofer

- Ausgangsleistung:
 - Europa und Asien: 230 W RMS (30 % Klirrfaktor)
 - Lateinamerika: 184 W RMS (+/- 0,5 dB, 10 % Klirrfaktor)
- Impedanz: 3 Ohm
- Lautsprechertreiber:
 - Europa und Asien: 165 mm Woofer
 - Indien und Lateinamerika: 203 mm Woofer
- Frequenzgang: 20 Hz bis 150 Hz
- Abmessungen (B x H x T):
 - HTS4561/HTS4562:
123 x 309 x 369 mm
 - HTS5561/HTS5562/HTS5581/
HTS5582/HTS5591/HTS5592:
196 x 395 x 342 mm
- Gewicht:
 - HTS4561/HTS4562: 3,6 kg
 - HTS5561/HTS5562/HTS5581/
HTS5582/HTS5591/HTS5592: 4,8 kg
- Kabellänge: 3 m

Lautsprecher

Center-Lautsprecher:

- Ausgangsleistung:
 - Europa und Asien: 230 W RMS (30 % Klirrfaktor)
 - Lateinamerika: 184 W RMS (+/- 0,5 dB, 10 % Klirrfaktor)
- System: Breitband-Satellit
- Lautsprecherimpedanz: 3 Ohm
- Lautsprechertreiber:
 - HTS4561/HTS4562: 1 x 76,2 mm Full Range
 - HTS5561/HTS5562/HTS5581/
HTS5582/HTS5591/HTS5592:
2 x 76,2 mm Full Range

- Frequenzgang: 150 Hz bis 20 kHz
 - Abmessungen (B x H x T):
 - HTS4561/HTS4562: 161 x 95 x 92 mm
 - HTS5561/HTS5562/HTS5581/
HTS5582/HTS5591/HTS5592:
280 x 95 x 92 mm
 - Gewicht:
 - HTS4561/HTS4562: 0,8 kg
 - HTS5561/HTS5562/HTS5581/
HTS5582/HTS5591/HTS5592: 1,40 kg
 - Kabellänge: 2 m
- Vorder-/Rücklautsprecher:

- Ausgangsleistung:
 - Europa und Asien: 4 x 135 W RMS (30 % Klirrfaktor)
 - Lateinamerika: 4 x 108 W RMS (+/- 0,5 dB, 10 % Klirrfaktor)
- Lautsprecherimpedanz: 5 Ohm
- Lautsprechertreiber:
 - HTS4561/HTS4562: 2 x 76,2 mm Full Range
 - HTS5561/HTS5562/HTS5581/
HTS5582/HTS5591/HTS5592:
2 x 76,2 mm Full Range
- Frequenzgang: 150 Hz bis 20 kHz
- Abmessungen (B x H x T):
 - HTS4561/HTS4562: 95 x 161 x 87 mm
 - HTS5561/HTS5562/HTS5581/
HTS5582/HTS5591/HTS5592 kleine
Lautsprecher: 100 x 280 x 104 mm
 - HTS5561/HTS5562/HTS5581/
HTS5582/HTS5591/HTS5592 große
Lautsprecher: 260 x 1101 x 260 mm
- Gewicht:
 - HTS4561/HTS4562: je 0,6 kg
 - HTS5561/HTS5562/HTS5581/
HTS5582/HTS5591/HTS5592 kleine
Lautsprecher: je 0,98 bis 1,07 kg
 - HTS5561/HTS5562/HTS5581/
HTS5582/HTS5591/HTS5592 große
Lautsprecher: je 3,81 bis 3,89 kg
- Kabellänge (Vorderlautsprecher): 4 m
- Kabellänge (Rücklautsprecher): 10 m

Batterien für Fernbedienung

- 2 x AAA-R03-1,5 V

Lasertyp

- Lasertyp (Diode): InGaN/AlGaIn (BD), AlGaInP (DVD/CD)
- Wellenlänge: 405 +7 nm/-7 nm (BD), 655 +10 nm/-10 nm (DVD), 790 +10 nm/-20 nm (CD)
- Ausgangsleistung (Max. Leistung): 20 mW (BD), 6 mW (DVD), 7 mW (CD)

11 Fehlerbehebung



Warnung

- Stromschlaggefahr! Öffnen Sie auf keinen Fall das Gehäuse des Geräts.

Bei eigenhändigen Reparaturversuchen verfällt die Garantie.

Wenn Sie bei der Verwendung dieses Geräts Probleme feststellen, prüfen Sie bitte die folgenden Punkte, bevor Sie Serviceleistungen anfordern.

Wenn das Problem weiter besteht, registrieren Sie Ihr Produkt, und holen Sie sich Unterstützung unter www.philips.com/welcome.

Hauptgerät

Die Tasten des Home Entertainment-Systems funktionieren nicht.


- Trennen Sie das Home Entertainment-System einige Minuten lang von der Stromversorgung, und schließen Sie es dann erneut an.

Bild

Es wird kein Bild angezeigt.

- Stellen Sie sicher, dass der Fernseher auf die richtige Quelle für das Home Entertainment-System eingestellt ist.

Kein Bild bei einem Fernseher, der über HDMI angeschlossen ist.

- Vergewissern Sie sich, dass Sie ein Hochgeschwindigkeits-HDMI-Kabel verwenden, um das Home Entertainment-System und den Fernseher zu verbinden. Manche Standard-HDMI-Kabel zeigen einige Bilder, 3D-Videos oder Deep Color nicht richtig an.
- Vergewissern Sie sich, dass das HDMI-Kabel nicht fehlerhaft ist. Wenn es fehlerhaft ist, ersetzen Sie es mit einem neuen Kabel.
- Drücken Sie auf der Fernbedienung  (**Home**) und dann **731**, um die Standard-Bildschirmauflösung wiederherzustellen.
- Ändern Sie die HDMI-Videoeinstellung, oder warten Sie 10 Sekunden auf die automatische Wiederherstellung (siehe 'Bildauflösung' auf Seite 40).

Disc spielt keine High-Definition-Videos ab.

- Überprüfen Sie, ob die Disc tatsächlich High-Definition-Video enthält.
- Überprüfen Sie, ob der Fernseher High-Definition-Video unterstützt.
- Verwenden Sie ein HDMI-Kabel, um die Verbindung zum Fernseher herzustellen.

Sound

Kein Ton von den Lautsprechern des Home Entertainment-Systems.

- Verbinden Sie das Audiokabel des Home Entertainment-Systems mit dem Fernseher oder anderen Geräten. In folgenden Fällen benötigen Sie keine separate Audioverbindung:
 - Das Home Entertainment-System und der Fernseher sind über eine **HDMI ARC**-Verbindung angeschlossen, oder
 - ein Gerät ist mit dem **HDMI IN**-Anschluss am Home Entertainment-System verbunden.
- Richten Sie das Audio für das verbundene Gerät ein (siehe 'Einrichten von Audio für verbundene Geräte' auf Seite 18).
- Setzen Sie das Home Entertainment-System auf die Werkseinstellungen zurück (siehe 'Verwenden der Werkseinstellungen' auf Seite 43), schalten Sie es aus und wieder ein.
- Drücken Sie auf Ihrem Home Entertainment-System wiederholt **SOURCE**, um den richtigen Audioeingang auszuwählen.

Verzerrter Ton oder Echo.

- Wenn Sie Audio vom Fernseher über das Home Entertainment-System wiedergeben, vergewissern Sie sich, dass der Fernseher nicht stumm geschaltet ist.

Die Audio- und Videowiedergabe wird nicht synchronisiert.

- 1) Drücken Sie **III SOUND SETTINGS**.
2) Drücken Sie die **Navigationstasten** (links/rechts), um **AUD SYNC** auszuwählen, und drücken Sie dann **OK**. 3) Drücken Sie die **Navigationstasten** (nach unten/oben), um die Audio- und Videowiedergabe zu synchronisieren.

Wiedergabe

Ich kann keine Disc wiedergeben.

- Reinigen Sie die Disc.
- Vergewissern Sie sich, dass das Home Entertainment-System den Disc-Typ unterstützt (siehe 'Medienformate' auf Seite 45).
- Stellen Sie sicher, dass das Home Entertainment-System den Regionalcode der Disc unterstützt (siehe 'Region-Codes' auf Seite 45).
- Wenn es sich bei der Disc um eine DVD±RW- oder DVD±R-Disc handelt, vergewissern Sie sich, dass sie finalisiert wurde.

Ich kann keine DivX-Datei wiedergeben.

- Vergewissern Sie sich, dass die DivX-Datei entsprechend dem Home Entertainment-Profil mit dem DivX-Encoder codiert wurde.
- Stellen Sie sicher, dass die DivX-Datei vollständig ist.

DivX- oder RMVB/RM-Untertitel werden nicht richtig dargestellt.

- Vergewissern Sie sich, dass der Untertiteldateiname mit dem Filmdateinamen identisch ist (siehe 'Untertitel' auf Seite 27).
- Wählen Sie den richtigen Zeichensatz aus: 1) Drücken Sie **≡ OPTIONS**. 2) Wählen Sie **[Zeichensatz]**. 3) Wählen Sie den unterstützten Zeichensatz aus. 4) Drücken Sie **OK**.

Ich kann den Inhalt eines USB-Speichergeräts nicht lesen.

- Stellen Sie sicher, dass das Format des USB-Speichergeräts mit dem Home Entertainment-System kompatibel ist.
- Vergewissern Sie sich, dass das Dateisystem auf dem USB-Speichergerät vom Home Entertainment-System unterstützt wird.

Auf dem Fernseher wird das Symbol für "Keine Eingabe" oder "x" angezeigt.

- Der Vorgang kann nicht ausgeführt werden.

EasyLink funktioniert nicht.

- Vergewissern Sie sich, dass das Home Entertainment-System mit einem EasyLink-Fernseher der Marke Philips verbunden und die EasyLink-Option eingeschaltet ist (siehe 'EasyLink' auf Seite 38).

Wenn Sie den Fernseher einschalten, schaltet sich das Home Entertainment-System automatisch ein.

- Dieser Vorgang ist normal, wenn Sie Philips EasyLink (HDMI-CEC) benutzen. Damit das Home Entertainment-System unabhängig funktioniert, deaktivieren Sie EasyLink.

Ich kann nicht auf BD-Live-Funktionen zugreifen.

- Vergewissern Sie sich, dass das Home Entertainment-System mit dem Netzwerk verbunden ist. Verwenden Sie eine kabelgebundene Netzwerkverbindung (siehe 'Kabelgebundene Verbindung' auf Seite 19) oder eine kabellose Netzwerkverbindung (siehe 'Kabellose Verbindung' auf Seite 19).
- Vergewissern Sie sich, dass das Netzwerk eingerichtet ist. Verwenden Sie eine kabelgebundene Netzwerkinstallation (siehe 'Einrichten des kabelgebundenen Netzwerks' auf Seite 19) oder eine kabellose Netzwerkinstallation (siehe 'Einrichten des kabellosen Netzwerks' auf Seite 20).
- Vergewissern Sie sich, dass die Blu-ray-Disc BD-Live-Funktionen unterstützt.
- Löschen Sie den Speicher (siehe 'Speicher löschen' auf Seite 25).

Ich kann keine Videos oder Fotos von einem iPod oder iPhone auf dem Fernseher wiedergeben.

- Wählen Sie auf dem Bildschirm des iPods oder iPhones Videos und Fotos aus, und geben Sie diese auf Ihrem Fernseher wieder.
- Vergewissern Sie sich, dass die iPod- oder iPhone-Software nicht manipuliert oder illegal modifiziert wurde.

Ich kann keine Bilder von einem iPod oder iPhone auf dem Fernseher anzeigen.

- Verbinden Sie ein gelbes Composite-Kabel mit der iPod-Dockingstation und dem Fernseher.
- Stellen Sie den Fernseher auf die Quelle **AV/VIDEO** (entsprechend dem gelben Composite-Kabel) ein.
- Drücken Sie die Wiedergabetaste auf dem iPod oder iPhone, um eine Diashow zu starten.
- Vergewissern Sie sich, dass die iPod- oder iPhone-Software nicht manipuliert oder illegal modifiziert wurde.

Wiedergabe von 3D-Videos in 2D-Modus.

- Vergewissern Sie sich, dass Ihr Home Entertainment-System über ein HDMI-Kabel an einen 3D-Fernseher angeschlossen ist.

- Vergewissern Sie sich, dass die Disc eine Blu-ray 3D-Disc ist, und die Blu-ray 3D-Videooption eingeschaltet ist (siehe 'Blu-ray 3D-Video' auf Seite 40).

Fernseh Bildschirm ist schwarz, wenn ein Blu-ray 3D-Video oder ein kopiergeschütztes DivX-Video abgespielt wird.

- Vergewissern Sie sich, dass das Home Entertainment-System über ein HDMI-Kabel an den Fernseher angeschlossen ist.
- Schalten Sie auf dem Fernseher auf die richtige HDMI-Quelle um.

Ich kann keine Videos von einem Online-Videoshop herunterladen.

- Vergewissern Sie sich, dass das Home Entertainment-System über ein HDMI-Kabel an den Fernseher angeschlossen ist.
- Vergewissern Sie sich, dass die SD-Speicherkarte vom Typ SDHC Class 6 formatiert ist und über ausreichend Speicherplatz verfügt, um das Video herunterzuladen.
- Vergewissern Sie sich, dass Sie für das Video bezahlt haben und die Ausleihfrist noch gültig ist.
- Vergewissern Sie sich, dass die Netzwerkverbindung in Ordnung ist. Verwenden Sie eine kabelgebundene Netzwerkverbindung (siehe 'Kabelgebundene Verbindung' auf Seite 19) oder eine kabellose Netzwerkverbindung (siehe 'Kabellose Verbindung' auf Seite 19).
- Weitere Informationen erhalten Sie auf der Website der Videoshops.

Netzwerk

Kabelloses Netzwerk ist gestört oder wurde nicht gefunden.

- Vergewissern Sie sich, dass das kabellose Netzwerk nicht von Mikrowellenherden, DECT-Telefonen oder anderen WiFi-Geräten in der Nähe gestört wird.
- Wenn das kabellose Netzwerk nicht ordnungsgemäß funktioniert, versuchen Sie eine kabelgebundene Netzwerkinstallation (siehe 'Einrichten des kabelgebundenen Netzwerks' auf Seite 19).

12 Sprachcode

Abkhazian	6566	Inupiaq	7375	Pushto	8083
Afar	6565	Irish	7165	Russian	8285
Afrikaans	6570	Islenska	7383	Quechua	8185
Amharic	6577	Italiano	7384	Raeto-Romance	8277
Arabic	6582	Ivrit	7269	Romanian	8279
Armenian	7289	Japanese	7465	Rundi	8278
Assamese	6583	Javanese	7486	Samoan	8377
Avestan	6569	Kalaallisut	7576	Sango	8371
Aymara	6589	Kannada	7578	Sanskrit	8365
Azerhijani	6590	Kashmiri	7583	Sardinian	8367
Bahasa Melayu	7783	Kazakh	7575	Serbian	8382
Bashkir	6665	Kernewek	7587	Shona	8378
Belarusian	6669	Khmer	7577	Shqip	8381
Bengali	6678	Kinyarwanda	8287	Sindhi	8368
Bihari	6672	Kirghiz	7589	Sinhalese	8373
Bislama	6673	Komi	7586	Slovensky	8373
Bokmål, Norwegian	7866	Korean	7579	Slovenian	8376
Bosanski	6683	Kuanyama; Kwanyama	7574	Somali	8379
Brezhoneg	6682	Kurdish	7585	Sotho; Southern	8384
Bulgarian	6671	Lao	7679	South Ndebele	7882
Burmese	7789	Latina	7665	Sundanese	8385
Castellano, Español	6983	Latvian	7686	Suomi	7073
Catalán	6765	Letzburgesch;	7666	Swahili	8387
Chamorro	6772	Limburgan; Limburger	7673	Swati	8383
Chechen	6769	Lingala	7678	Svenska	8386
Chewa; Chichewa; Nyanja	7889	Lithuanian	7684	Tagalog	8476
中文	9072	Luxembourgish;	7666	Tahitian	8489
Chuang; Zhuang	9065	Macedonian	7775	Tajik	8471
Church Slavik; Slavonic	6785	Malagasy	7771	Tamil	8465
Chuvash	6786	Magyar	7285	Tatar	8484
Corsican	6779	Malayalam	7776	Telugu	8469
Česky	6783	Maltese	7784	Thai	8472
Dansk	6865	Manx	7186	Tibetan	6679
Deutsch	6869	Maori	7773	Tigrinya	8473
Dzongkha	6890	Marathi	7782	Tonga (Tonga Islands)	8479
English	6978	Marshallese	7772	Tswana	8483
Esperanto	6979	Moldavian	7779	Tsonga	8478
Estonian	6984	Mongolian	7778	Türkçe	8482
Euskara	6985	Nauru	7865	Turkmen	8475
Ελληνικά	6976	Navaho; Navajo	7886	Twí	8487
Faroese	7079	Ndebele, North	7868	Uighur	8571
Français	7082	Ndebele, South	7882	Ukrainian	8575
Frysk	7089	Ndonga	7871	Urdu	8582
Fijian	7074	Nederlands	7876	Uzbek	8590
Gaelic; Scottish Gaelic	7168	Nepali	7869	Vietnamese	8673
Galleghan	7176	Norsk	7879	Volapuk	8679
Georgian	7565	Northern Sami	8369	Walloon	8765
Gikuyu; Kikuyu	7573	North Ndebele	7868	Welsh	6789
Guarani	7178	Norwegian Nynorsk;	7878	Wolof	8779
Gujarati	7185	Occitan; Provençal	7967	Xhosa	8872
Hausa	7265	Old Bulgarian; Old Slavonic	6785	Yiddish	8973
Herero	7290	Oriya	7982	Yoruba	8979
Hindi	7273	Oromo	7977	Zulu	9085
Hiri Motu	7279	Ossetian; Ossetic	7983		
Hrwatski	6779	Pali	8073		
Ido	7379	Panjabi	8065		
Interlingua (International)	7365	Persian	7065		
Interlingue	7365	Polski	8076		
Inuktitut	7385	Português	8084		

13 Index

2	
2D-Video	24

3	
3D	
3D-Disc im 2D-Modus	24
3D-Sicherheit	9

A	
Abstimmungsbereich	30
aktivieren	
Automatische Untertitelverschiebung	41
Auto-Standby	43
BD-Live	25
Bildschirmschoner	43
HDMI-CEC	38
Vordefinierter Soundmodus	41
Altersfreigaben	42
Anschließen Ihres iPods oder iPhones	31
Anschluss	
Audio (analoges Kabel)	18
Audio (Koaxialkabel – digital)	18
Audio (optisches Kabel - digital)	17
Audio von Fernseher und anderen Geräten	17
Computer	33
Fernseher (Composite)	17
Fernseher (HDMI ARC)	15
Fernseher (HDMI)	16
Heimnetzwerk	18
Kabellose Lautsprecher	14
Lautsprecher	13
Zum Internet	18
Anschlüsse	
Rückseitige Anschlüsse – links	14
Rückseitige Anschlüsse – Mitte	15
Rückseitige Anschlüsse – rechts	15
Vorderseitige Anschlüsse	14
Anzeigefeld	10
Audio	
Einrichten der Lautsprecher	13
Einstellungen	41
HDMI-Audio	41
Nachbearbeitung	41
Nachtmodus	41
Qualität	17
Quelle	18
Technische Daten	47
Vordefinierte Modi	21
Audioformate	46

Audiooptionen	28
Audiosprache	42
Ausleihen eines Videos	
Formatieren der SD-Karte	37
Online-Videoshops	38
Auto-Standby	43

Ü	
Übersicht	
Anschlüsse	14
Durchsuchen eines PCs	33
Einrichten der Lautsprecher	13
Einstellungen	40
Fernbedienung	10
Hauptgerät	10
HDMI-CEC	38
Net TV	36
Online-Videoshops	38

B	
Bässe	22
BD-Live	
BD-Live (SD-Karte)	25
BD-Live (USB)	25
deaktivieren	25
Speicher löschen	25
Bedienung	
Disc-Wiedergabe	23
Easylink (HDMI-CEC)	12
Hauptgerät	10
Programmsperre	42
Radio	29
USB-Speichergerät	26
Benutzerhandbuch	
Aktualisierungen	5
Download	5
Lesen	4
Navigieren	4
Bild	
Diashows	29
Drehen	28
Einstellungen	40
Fehlerbehebung	49
Optionen	28
Vergrößern	28
Bild-in-Bild	
2. Audiosprache	24
2. Untertitelsprache	24
Bildooptionen	28
Bildschirmschoner	43
Blu-Ray	22
Bonusansicht	24

C	
Computer	
DLNA	33
Medienserversoftware	33
Verbinden mit	18
Computernetzwerk	18

D	
deaktivieren	
Audio-Nachbearbeitung	41
BD-Live	25
HDMI-CEC	38
Diashows	
Bild	29
Dauer	29
Mit Musik	29
Übergänge	29
Disc auswerfen	10
Disc-Fach öffnen	10
Disc-Fach schließen	10
Discs	
3D-Disc im 2D-Modus	24
Audio	28
Audiosprache	42
BD-Live	24
Bild	29
Bild-in-Bild	24
Bonusansicht	24
DivX	27
Menüsprache	42
Optionen	28
Steuertasten	23
Synchronisieren von Bild und Ton	24
Titel	28
Untertitel	42
Wiedergabe	22
Zeitsuche	28
DivX	
Untertitel	27
VOD-Code	27
Zeichensatz	27
DLNA	33
Durchsuchen	
Disc	23
Net TV	36
Online-Videoshops	38
USB-Speichergerät	26
vom iPhone	32
von einem iPod	31

E	
EasyLink (HDMI-CEC)	
One-Touch-Standby	38
One-Touch-Wiedergabe	38
Steuertasten	12
Systemaudiosteuerung	38
Zuordnen der Audio-Eingänge	39
Einstellungen	
3D-Video	40
Altersfreigabe	42
Audio	41
Auflösung	40
Automatische Untertitelverschiebung	41
Auto-Standby	43
Bild	40
Bildschirmschoner	43
Disc-Sprache	42
HDMI-Audio	41
HDMI-CEC	38
HDMI-Video	40
Menüsprache	41
Passwort	42
Sleep-Timer	43
Standard	43
Stromversorgung	43
Untertitelsprache	42
Video	40
Wiederherstellen	43
Energie	
Auto-Standby	43
Bildschirmschoner	43
Helligkeit	43
Sleep-Timer	43
Erweitert	
BD-Live Sicherheit	25
Softwareaktualisierung	44
Softwareversion	44
Verbesserte Audiowiedergabe	41
Wiederherstellen der Standardeinstellungen	43

F	
FAQs	6
Fehlerbehebung	
Anschluss	49
Bild	49
Hauptgerät	49
Netzwerk	51
Seriennummer	6
Ton	50
Wiedergabe	50
Fernbedienung	
Batterien	48
Übersicht	10
virtuell	31
Formatieren der SD-Karte	37

H		
Hauptgerät		
Fehlerbehebung	49	
Technische Daten	48	
Übersicht	10	
HDMI		
Audio	41	
Deep Color	40	
Fernseher (HDMI ARC)	15	
Video	40	
HDMI-CEC	38	
Helligkeit	43	
Hilfe		
Aktualisierungen	5	
Lesen	4	
Navigieren	4	
Höhen	22	
I		
Internet		
Aktualisieren der Home Entertainment-Software	44	
BD-Live	24	
Online-Videoshops	38	
Verbinden mit	18	
iPod und iPhone		
Anschließen Ihres iPods oder iPhones	31	
Musik	31	
Philips Dock	15	
Video und Diashow	31	
K		
Kabelgebundenes Netzwerk		
Einstellungen	19	
Kabelgebundene Verbindung	19	
Kabellose Lautsprecher	14	
Karaoke	33	
L		
Lautsprecher		
Anschluss	13	
Einrichtung	13	
Kabellose Verbindungen	14	
Manuelle Einrichtung	13	
Position	12	
Surround Sound	22	
Technische Daten	48	
Lautsprecher manuell einrichten	13	
Lautsprechereinrichtung		
Manuell	13	
M		
Macintosh Twonky Media	33, 35	
Marken	6	
Medienformate	45	
Medienserversoftware	33	
Microsoft Windows Media Player 11	33	
Microsoft Windows Media Player 12	34	
MP3		
Anschluss	14	
Wiedergabe	30	
Multimedia-Inhalte		
von einem PC	33	
von einem USB-Speichergerät	26	
von einer Disc	22	
von Online-Shops	37	
N		
Nachtmodus	41	
Net TV		
Ansehen der Net TV-Seite	36	
Löschen des Suchverlaufs	37	
öffnen	36	
Online-Videoshops	38	
Netzwerk		
Aktualisieren der Home Entertainment-Software	44	
Ein Gerät benennen	20	
Einstellungen	18	
Fehlerbehebung	51	
Heimnetzwerk	18	
Kabelgebundene Verbindung	19	
Kabellose Verbindung	19	
WiFi	19	
O		
One-Touch-Standby	38	
One-Touch-Wiedergabe	38	
Online-Videoshops		
Ausleihen und Abspielen von Videos	38	
Formatieren der SD-Karte	37	
Open-Source-Software	6	
Optionen		
Audio	28	
Bild	28	
Video	28	

P	
Passwort	42
PC	
DLNA	33
Medienserversoftware	33
Verbinden mit	18
Pflege	
Gerät	9
Gesundheit	9
Umwelt	9
Philips Easylink	38
Position	
Anschlüsse	14
Position	12
Untertitel	41
Produktspezifikationen	45
Programmsperre	
Altersfreigaben	42
Passwort	42

R	
Radio	
Abstimmungsbereich	30
Einstellen von Sendern	29
Empfangen von Radiosendern	30
Steuertasten	29
Technische Daten	47
UKW-Antenne	15
Rechtliche Hinweise	6
Recycling	9
Region-Codes	45
RMVB oder RM	
Wiedergabe	23

S	
SD-Karte	37
Sicherheit	
3D-Wiedergabe	9
Entsorgung	9
Gebrauch des Geräts	8
Sleep-Timer	43
Smartphone	
Eine Disc oder USB von einem Smartphone durchsuchen	32
Smartphone als Fernbedienung	32
Software	
Aktualisierungen	44
Elektronisches Benutzerhandbuch	5
Prüfen der aktuellen Version	44
Software aktualisieren	
Elektronisches Benutzerhandbuch	5
Prüfen der aktuellen Version	44

Vom Netzwerk	44
Von einem USB-Speichergerät	44
Sprache	
2. Audiosprache	24
2. Untertitelsprache	24
Audio	42
Bildschirmmenü	41
Discmenü	42
Sprachcode	52
Untertitel	42
Stromversorgungsoptionen	
Auto-Standby	43
Bildschirmsschoner	43
Helligkeit	43
Sleep-Timer	43
Subwoofer	
Technische Daten	48
Synchronisieren von Bild und Ton	24
Systemaudiosteuerung	38

T	
Technische Daten	45
Titel	28
Ton	
Bässe	22
Equalizer	22
Fehlerbehebung	50
Höhen	22
Standard-Soundmodus	41
Surround Sound	22
Synchronisieren von Bild und Ton	24
Vordefinierter Soundmodus	21
Tutorials	6

U	
UKW-Antenne	15
Untertitel	
Position	41
Sprache	42
Zeichensatz	27
USB	
Format	47
USB-Speichergerät	
Aktualisieren der Home Entertainment-Software	44
Optionen	28
Steuertasten	26
Technische Daten	47
Wiedergabe	26

V	
Verstärker	47
Video	
3D-Wiedergabe	24
Bildauflösung	40
Bildeinstellungen	40
HDMI Deep Color	40
Online-Video	38
Synchronisieren von Bild und Ton	24
Video und Diashow	31
VOD-Code für DivX	27
Videoformate	47
Video-on-Demand	
Formatieren der SD-Karte	37
Online-Videoshops	38
Videoptionen	28
VOD-Code für DivX	27
Vorderseitige Anschlüsse	14
Voreinstellung	
Ändern des Passworts	42
Anzeigefeld	43
Audio	41
Automatische Untertitelverschiebung	41
Auto-Standby	43
Bildschirmschoner	43
Discmenü	42
Menüsprache	41
Programmsperre	42
Sleep-Timer	43
Untertitel	42

W	
Werkseinstellung	43
Wiedergabe	
Diashows	29
Discs	22
DivX	27
Fehlerbehebung	50
iPod und iPhone	30
MP3	30
Online-Video	38
Radio	47
RMVB- oder RM-Dateien	23
USB	26
von einem PC	36
Wiederholen	28
WLAN-Netzwerk	
Einstellungen	20
Kabellose Verbindung	19
WiFi	19
WiFi-Dongle	19

Z	
Zeichensatz	27
Zeitsuche	28
Zuordnen der Audio-Eingänge	39

