

Register your product and get support at
www.philips.com/welcome

HTS4561
HTS4562



SV Användarhandbok

PHILIPS

Innehållsförteckning

1 Använda hjälpen	2
Navigera i skärnhjälpen	2

2 Hjälp och support	3
Uppdatera skärnhjälpen	3
Kurser	4
Vanliga frågor	4
Kontakta Philips	4

3 Obs!	4
Programvara med öppen källkod	4
Varumärken	4

4 Viktigt	6
Säkerhet	6
Ta hand om produkten	7
Ta hand om miljön	7
3D-hälsovarning	7

5 Ditt hemmabiosystem	8
Huvudenhet	8
Fjärrkontroll	8

6 Ansluta hemmabiosystemet	10
Högtalare	10
Anslutningar	12
Anslut till TV	13
Ansluta ljud från TV:n eller andra enheter	14
Datorer och internet	15

7 Använda hemmabiosystemet	17
Välja ljud	17
Skivor	18
USB-lagringsenheter	21
DivX	22
Ljud-, video- och bildalternativ	23
Radio	24
MP3-spelare	25
iPod eller iPhone	25
Använda smartphone	26
Karaoke	27
Bläddra i datorn via DLNA	27
Surfa med NetTV	30
Hyr onlinevideo	31
EasyLink	32

8 Ändra inställningar	33
Bild	33
Ljud	34
Språk	35
Föräldralås	35
Energibesparing	36
Tillämpa fabriksinställningarna	36

9 Uppdatera programvara	37
Kontrollera programvaruversion	37
Uppdatera programvara via internet	37
Uppdatera programvara via USB	37

10 Produktspecifikationer	38
----------------------------------	----

11 Felsökning	42
----------------------	----

12 Språkkod	45
--------------------	----

13 Index	46
-----------------	----

1 Använda hjälpen

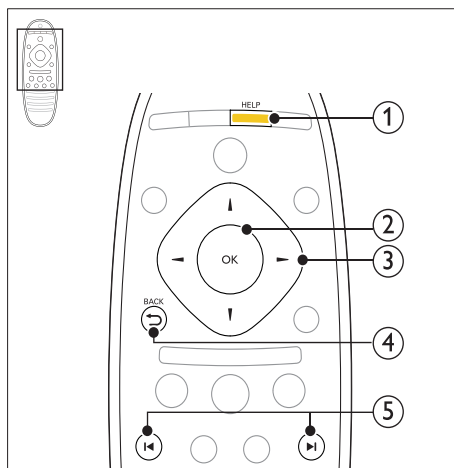
Philips arbetar för att utveckla produkter som bidrar till en grönare miljö. För att spara papper och miljön kan du öppna hjälpen på hemmabion via skärmgränssnittet.

Skärmhjälpen innehåller all den information som du behöver för att konfigurera hemmabion. Om du föredrar att skriva ut användarhandboken kan du ladda ned PDF-versionen från www.philips.com/support. Följ instruktionerna på webbplatsen för att välja språk och ange sedan modellnumret. Öppna skärmhjälpen genom att trycka på **HELP** (gul knapp) på fjärrkontrollen.

Skärmhjälpen har två paneler:

- Den vänstra panelen innehåller **Innehåll** och **Index**. Bläddra i **Innehåll** eller **Index** för att välja en sida.
- Den högra panelen innehåller varje sidas innehåll. Välj **Liknande ämnen** för ytterligare hjälp om innehållet.

Navigera i skärmhjälpen



- ① **HELP**
Öppna skärmhjälpen.
- ② **OK**
Visa den valda sidan eller öppna ämnen i **Innehåll**.
- ③ **Navigationsknappar**
 - Upp: Bläddra upp eller gå till föregående sida.
 - Ned: Bläddra ned eller gå till nästa sida.
 - Höger: Navigera till den högra panelen eller nästa indexpost.
 - Vänster: Navigera till den vänstra panelen eller föregående indexpost.
- ④ **↶ BACK**
Gå tillbaka i **Innehåll** eller **Index**. Från den högra panelen går du till **Innehåll** på den vänstra panelen.
- ⑤ **◀ / ▶ (Föregående/nästa)**
 - **◀**: Visa den senast visade sidan i historiken.
 - **▶**: Visa nästa sida i historiken.

2 Hjälp och support

Titta på videokurser; ladda ned en programvaruuppdatering och hitta svaren på många vanliga frågor om produkten på www.philips.com.

Uppdatera skärmhjälpen

På Philips arbetar vi för att ständigt förbättra våra produkter. Se till att skärmhjälpen är helt aktuell med den senaste informationen genom att uppdatera hemmabion med den senaste skärmhjälpen.

Ladda ned den senaste hjälpen från www.philips.com/support.

Vad du behöver

- En USB-flashenhet med minst 35 MB minne. USB-flashenheten måste vara FAT- eller NTFS-formaterad. Använd inte någon USB-hårddisk.
- En dator med internetåtkomst.
- Ett arkiveringsverktyg som stöder filformatet ZIP (till exempel WinZip® för Microsoft® Windows® eller Stuffit® för Macintosh®).

Steg 1: Kontrollera hjälpens aktuella version

Kontrollera den aktuella versionen av skärmhjälpen som är installerad i hemmabion. Om versionen är lägre än versionen som finns tillgänglig på www.philips.com/support, laddar du ned och installerar den senaste skärmhjälpen.

De sista två siffrorna anger vilken version av skärmhjälpen som finns installerad i hemmabion. Exempel: om versionen i hemmabiosystemet är "Subsystem SW: 35-00-00-05" är "05" den version av skärmhjälpen som för tillfället är installerad.

- 1 Tryck på **⬆** (Hem).
- 2 Välj [**Konfiguration**] och tryck sedan på **OK**.
- 3 Välj [**Avancerat**] > [**Versionsinfo.**] och tryck sedan på **OK**.

Steg 2: Ladda ned den senaste skärmhjälpen

- 1 Anslut en USB-flashenhet till datorn.

- 2 I webbläsaren navigerar du till www.philips.com/support.
- 3 Hitta din produkt på Philips supportwebbplats, klicka på **Användarhandböcker** och leta sedan reda på **användarhandboken för programvaruuppdatering**.
↳ Hjälpuppdateringen finns tillgänglig som en zip-fil.
- 4 Spara zip-filen i USB-flashenhetens rotkatalog.
- 5 Använd arkiveringsverktyget till att extrahera hjälpuppdateringsfilen i USB-flashenhetens rotkatalog.
↳ Filen HTSxxxxDFU.zip extraheras i **UPG_ALL**-mappen i USB-flashenheten. xxxx är hemmabiosystemets modellnummer.
- 6 Koppla bort USB-flashenheten från datorn.

Steg 3: Uppdatera skärmhjälpen

Var försiktig

- Innan du ansluter USB-flashenheten till hemmabion bör du se till att det inte finns någon skiva i skivfacket, och att skivfacket är stängt.

- 1 Slå på TV:n.
- 2 Anslut USB-flashenheten med den nedladdade filen till hemmabiosystemet.
- 3 Tryck på **⬆** (Hem).
- 4 Mata in **338** på fjärrkontrollen.
↳ Bekräfta uppdateringen genom att följa instruktionerna på TV:n. Stäng inte av hemmabiosystemet eller ta bort USB-flashenheten under uppdateringen.
- 5 Koppla bort USB-flashenheten från hemmabiosystemet.

Varning

- Ta inte bort USB-flashenheten från hemmabiosystemet om strömbrott inträffar under uppdateringen.
- Om ett fel uppstår under uppdateringen gör du om proceduren. Om felet kvarstår kontaktar du Philips kundtjänst.

Kurser

För att konfigurera hemmabion och få extra information, se videokurserna på www.philips.com/support.

Vanliga frågor

Om du får problem läser du svaren på vanliga frågor för den här hemmabion på www.philips.com/support.

Om du fortfarande behöver hjälp kontaktar du Philips kundtjänst i landet.



Varning

- Försök inte att laga hemmabion själv. Det kan leda till allvarliga personskador eller svåra skador på hemmabion, och garantin kan upphöra att gälla.

Kontakta Philips

Om du kontaktar Philips behöver du ange modell- och serienumret till produkten. Modell- och serienumret finns på produktens bak- eller undersida. Anteckna numren innan du ringer Philips:

Modellnummer

Serienr _____

3 Obs!

Det här avsnittet innehåller juridiska meddelanden och varumärkesinformation.

Programvara med öppen källkod

Philips Electronics Singapore Pte Ltd erbjuder sig härmed att, på begäran, leverera en kopia av den fullständiga motsvarande källkoden för de copyrightskyddade programvarupaket med öppen källkod som används i den här produkten som erbjudandet gäller enligt respektive licens. Det här erbjudandet gäller upp till tre år efter produktköpet för alla som tagit emot den här informationen. För att få tillgång till källkoden kontaktar du open.source@philips.com. Om du inte vill använda e-post eller om du inte får någon beställningsbekräftelse inom en vecka efter att du har skickat ett e-postmeddelande till den här e-postadressen kan du skriva till Open Source Team, Philips Intellectual Property & Standards, P.O. Box 220, 5600 AE Eindhoven, The Netherlands. Om du inte får någon bekräftelse på ditt brev inom rimlig tid kan du skicka ett e-postmeddelande till adressen ovan. Texterna i licenserna och tillkännagivandena för programvara med öppen källkod i den här produkten finns i användarhandboken.

Varumärken



Logotyperna "Blu-ray 3D" och "Blu-ray 3D" är varumärken som tillhör Blu-ray Disc Association.



BONUSVIEW™

"BD LIVE" och "BONUSVIEW" är varumärken som tillhör Blu-ray Disc Association.



“DVD Video” är ett varumärke som tillhör DVD Format/Logo Licensing Corporation.



Java och övriga Java-varumärken och logotyper är varumärken eller registrerade varumärken som tillhör Sun Microsystems Inc. i USA och/eller andra länder.

x.v.Colour

“x.v.Colour” är ett varumärke som tillhör Sony Corporation.



Tillverkas på licens enligt de amerikanska patenten: 5,451,942; 5,956,674; 5,974,380; 5,978,762; 6,226,616; 6,487,535; 7,392,195; 7,272,567; 7,333,929; 7,212,872 och andra amerikanska och världsomfattande patent som är utfärdade eller väntande. DTS och symbolen är registrerade varumärken och DTS-HD, DTS-HD Master Audio | Essential och DTS-logotyperna är varumärken som tillhör DTS, Inc. Produkten innehåller programvara. © DTS, Inc. Med ensamrätt.



Tillverkat på licens från Dolby Laboratories. Dolby, Pro Logic och dubbel-D-symbolen är varumärken som tillhör Dolby Laboratories.



DivX®, DivX Certified®, DivX Plus™ HD och tillhörande logotyper är varumärken som tillhör DivX, Inc. och används på licens.

OM DIVX VIDEO: DivX® är ett digitalt videoformat som skapats av DivX, Inc. Det här är en officiellt certifierad DivX Certified®-enhet som spelar upp DivX-video. Besök divx.com för mer information och programvaruverktyg för konvertering av dina filer till DivX-video.

OM DIVX VIDEO-ON-DEMAND: Den här DivX Certified® -enheten måste registreras för att kunna spela upp köpta DivX Video-on-Demand (VOD)-filmer. Skaffa registreringskoden genom att lokalisera DivX VOD-avsnittet i enhetens inställningsmeny. Gå till vod.divx.com för mer information om hur du slutför registreringen.



HDMI, HDMI-logotypen och High-Definition Multimedia Interface är varumärken eller registrerade varumärken som tillhör HDMI licensing LLC i USA och andra länder.



SDHC-logotypen är ett varumärke som tillhör SD-3C, LLC.



Regionala meddelanden

Klass 1 laserapparat

Varning! Om apparaten används på annat sätt än i denna bruksanvisning speci ficerats, kan användaren utsättas för osynlig laserstrålning, som överskrider gränsen för laserklass 1. Obs! Strömbrytaren är sekundärt kopplad och bryter inte strömmen från nätet. Den inbyggda nätdelen är därför ansluten till elnätet så länge stickproppen sitter i vägguttaget.

4 Viktigt

Läs igenom och se till att du förstår alla instruktioner innan du använder ditt hemmabiosystem. Om skada uppstår eftersom instruktionerna inte följs gäller inte garantin.

Säkerhet

Risk för elektriska stötar eller brand!

- Utsätt varken produkten eller tillbehören för regn eller vatten. Placera aldrig behållare med vätska, t.ex. vaser, i närheten av produkten. Om vätska spills på produkten ska du omedelbart koppla bort den från elnätet. Kontakta Philips kundtjänst så att produkten kan kontrolleras före användning.
- Placera varken produkten eller tillbehören i närheten av öppen eld eller andra värmekällor, inklusive direkt solljus.
- För aldrig in föremål i produktens ventilationshål eller de andra öppningarna.
- Om nätkontakten eller ett kontaktdon används som fränkopplingsenhet ska den vara lätt att komma åt.
- Dra ur nätsladden före åskväder.
- När du drar ur nätkabeln ska du alltid hålla i kontakten, aldrig i sladden.

Risk för kortslutning eller brand!

- Innan du ansluter produkten till nätuttaget måste du kontrollera att spänningseffekten motsvarar det värde som anges på produktens baksida. Sätt aldrig i produktens kontakt i nätuttaget om spänningen inte stämmer.

Risk för personskada eller skada på hemmabiosystemet!

- Om produkten ska monteras på väggen ska du endast använda det medföljande väggmonteringsfästet. Förankra väggstativet på en vägg som klarar av den kombinerade vikten av produkten och väggstativet. Koninklijke Philips Electronics N.V. Philips tar inte ansvar för olyckor eller skador som inträffar till följd av felaktig väggmontering.
- Om högtalarna ska fästas på stativ ska endast de medföljande stativen användas. Fäst stativen ordentligt på högtalarna. Placera de monterade stativen på plana, jämna ytor som klarar den sammantagna vikten av högtalare och stativ.

- Placera aldrig produkten eller andra föremål på nätsladdar eller annan elektrisk utrustning.
- Om produkten transporteras i temperaturer under 5 °C packar du upp produkten och väntar tills den har rumstemperatur innan du ansluter den till elnätet.
- Synlig och osynlig laserstrålning om enheten är öppen. Utsätt dig inte för strålen.
- Vidrör inte den optiska linsen inuti skivfacket.
- Delar av den här produkten kan vara tillverkade av glas. Hantera den varsamt för att undvika personskador och skador på produkten.

Risk för överhettning!

- Installera aldrig den här produkten i ett trångt utrymme. Lämna ett utrymme på minst 10 cm runt hela produkten för att sörja för god ventilation. Se till att gardiner och andra föremål inte täcker produktens ventilationshål.

Risk för kontaminering!

- Blanda inte batterier (t.ex. gamla och nya eller kol och alkaliska).
- Ta ut batterierna om de är urladdade eller om fjärrkontrollen inte ska användas under en längre period.
- Batterier innehåller kemiska substanser och bör därför kasseras på lämpligt sätt.

Varning! Barn kan svälja batterierna!

- Produkten/fjärrkontrollen kan innehålla ett myntformat batteri som kan sväljas av misstag. Förvara alltid batteriet utom räckhåll för barn!

Ta hand om produkten

- För inte in andra föremål än skivor i skivfacket.
- För inte in skeva eller trasiga skivor i skivfacket.
- Ta bort skivor från skivfacket om du inte ska använda produkten på länge.
- Använd endast mikrofibertrasor för att rengöra produkten.

Ta hand om miljön



Produkten är utvecklad och tillverkad av högkvalitativa material och komponenter som både kan återvinnas och återanvändas.



När den här symbolen med en överkryssad papperskorg visas på produkten innebär det att produkten omfattas av det europeiska direktivet 2002/96/EG. Ta reda på var du kan hitta närmaste återvinningsstation för elektriska och elektroniska produkter.

Följ den lokala lagstiftningen och släng inte dina gamla produkter i det vanliga hushållsavfallet. Genom att kassera dina gamla produkter på rätt sätt kan du bidra till att minska eventuella negativa effekter på miljö och hälsa.



Produkten innehåller batterier som följer EU-direktivet 2006/66/EC och den kan inte kasseras med normalt hushållsavfall.

Ta reda på de lokala reglerna om separat insamling av batterier eftersom korrekt kassering bidrar till att minska negativ påverkan på miljö och hälsa.

3D-hälsovarning

Om du eller någon i din familj har epilepsi eller är ljuskänslig, bör du rådfråga sjukvårdspersonal innan du utsätter dig för blinkande ljuskällor, snabba bildsekvenser och 3D-visning.

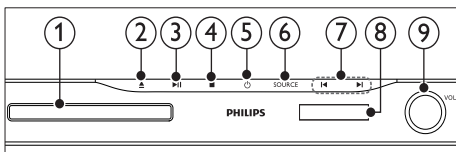
För att undvika obehag som yrsel, huvudvärk och desorientering rekommenderar vi att du inte tittar på 3D under längre perioder. Om du upplever något obehag bör du sluta att titta på 3D och inte börja med någon potentiellt riskfull aktivitet (till exempel köra bil) förrän symptomen har försvunnit. Om symptomen kvarstår bör du inte titta på 3D igen, utan att först ha rådfrågat sjukvårdspersonal.

Föräldrar bör övervaka sina barn när de tittar på 3D så att de inte upplever något av ovanstående obehag. 3D-tittande rekommenderas inte för barn under sex år eftersom deras syn inte är fullt utvecklad ännu.

5 Ditt hemmabiosystem

Gratulerar till din nya produkt och välkommen till Philips! Genom att registrera ditt hemmabiosystem på www.philips.com/welcome kan du dra nytta av Philips support.

Huvudenhet



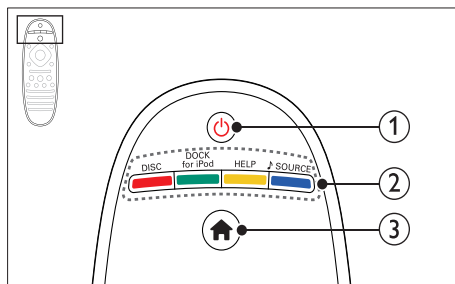
- ① Skivfack
- ② ▲ (Öppna/stäng) Håll knappen intryckt i tre sekunder för att öppna eller stänga skivfacket eller mata ut skivan.
- ③ ▶|| (Spela upp/pausa) Starta, pausa eller återuppta uppspelningen.
- ④ ■ (Stopp) Stoppa uppspelning.
- ⑤ ⏻ (Vänteläge-på) Slå på hemmabiosystemet eller växla till standby-läge.
- ⑥ SOURCE Välj en ljud- eller videokälla för hemmabiosystemet.
- ⑦ ◀▶ (Framåt/Bakåt)
 - Gå framåt eller bakåt till nästa spår, kapitel eller fil.
 - I radioläget väljer du en snabbvals kanal.
- ⑧ Teckenfönster
- ⑨ Ratt för volymkontroll

Fjärrkontroll

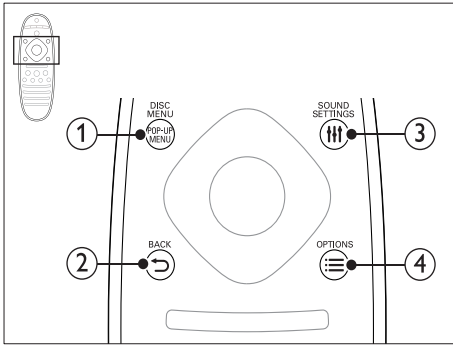
Det här avsnittet innehåller en översikt över fjärrkontrollen.

Översikt

Kontrollera hemmabion med fjärrkontrollen.



- ① ⏻ (Vänteläge-på)
 - Slå på hemmabiosystemet eller växla till standby-läge.
 - När EasyLink är aktiverat håller du knappen intryckt i minst tre sekunder för att låta alla anslutna HDMI CEC-kompatibla enheter övergå till standby-läge.
- ② Källknappar / Färgknappar
 - **Färgknappar:** Välj uppgifter eller alternativ för Blu-Ray-skivor.
 - **DISC:** Växla till skivkälla.
 - **DOCK for iPod:** Växla till Philips-docka för iPod eller iPhone.
 - **HELP:** Öppna skärnhjälpen.
 - **▶ SOURCE:** Välj en ljudindatakälla eller radiokälla.
- ③ 🏠 (Hem) Öppna hemmenyn.



① POP-UP MENU/DISC MENU

Öppna eller stäng skivmenyn när du spelar upp en skiva.

② ↶ BACK

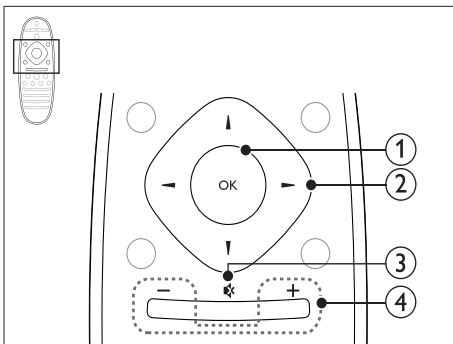
- Gå tillbaka till en föregående menyskärm.
- Tryck och håll ner för att ta bort de befintliga förinställda radiostationerna i radioläget.

③ ≡ SOUND SETTINGS

Få åtkomst till eller stäng ljudalternativen.

④ ≡ OPTIONS

- Få åtkomst till fler uppspelningsalternativ medan du spelar upp en skiva eller en USB-lagringsenhet.
- Sök efter en radiostation i radioläget.



① OK

Bekräfta en inmatning eller ett val.

② Navigationsknappar

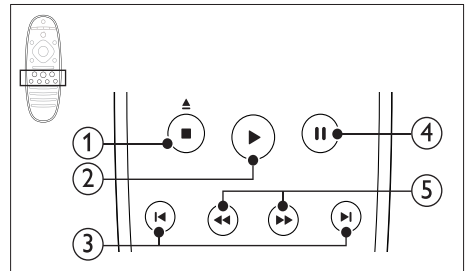
- Navigera i menyer.
- I radioläget trycker du på vänster- eller högerknappen för att starta den automatiska sökningen.
- Tryck uppåt och nedåt i radioläge för att ställa in radiofrekvensen.

③ ✖ (Tyst)

Stäng av eller återställ volym.

④ +/- (Volym)

Höj eller sänk volymen.



① ■ (Stopp) / ▲ (Mata ut/ Öppna/stäng)

- Stoppa uppspelning.
- Håll knappen intryckt i tre sekunder för att öppna eller stänga skivfacket eller mata ut skivan.

② ► (Spela upp)

Starta eller återuppta uppspelning.

③ ◀ / ▶ (Föregående/nästa)

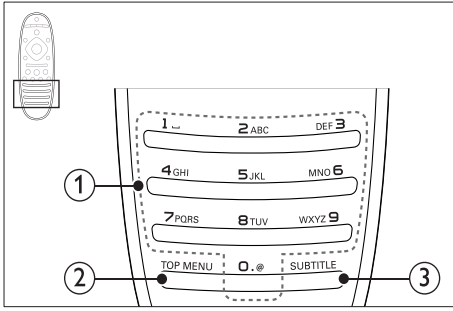
- Gå framåt eller bakåt till nästa spår, kapitel eller fil.
- I radioläget väljer du en snabbvals kanal.

④ || (Pausa)

Pausa uppspelning.

⑤ ◀◀ / ▶▶ (Snabbsökning bakåt/Snabbsökning framåt)

Sök bakåt eller framåt. Ändra sökhastigheten genom att trycka upprepade gånger.



- ① **Alfanumeriska knappar**
 - Ange siffror eller bokstäver (på samma sätt som när du skriver SMS).
 - I radioläget väljer du en snabbvals kanal.
- ② **TOP MENU**
Öppna huvudmenyn på en videoskiva.
- ③ **SUBTITLE**
Välj textningsspråk för video.

EasyLink-kontroller

Med EasyLink kan du kontrollera hemmabion och TV:n med följande knappar på hemmabions fjärrkontroll (se 'EasyLink' på sidan 32).

- **⏻ (Vänteläge-på):** Håll nedtryckt för att växla hemmabiosystemet, TV:n och de anslutna enheterna till standbyläge.
- **▶ (Spela upp):** När en videoskiva ligger i skivfacket aktiverar du TV:n från standbyläge och spelar sedan en skiva.

6 Ansluta hemmabiosystemet

I det här avsnittet får du information om hur du ansluter hemmabiosystemet till en TV och andra enheter:

Mer information om de grundläggande anslutningarna av hemmabion och tillbehör finns i snabbstartguiden. På www.connectivityguide.philips.com finns en mer omfattande interaktiv guide.

Kommentar

- På typplattan på produktens baksida eller undersida finns information om identifiering och strömförsörjning.
- Innan du gör eller ändrar några anslutningar ser du till att alla enheter är bortkopplade från eluttaget.

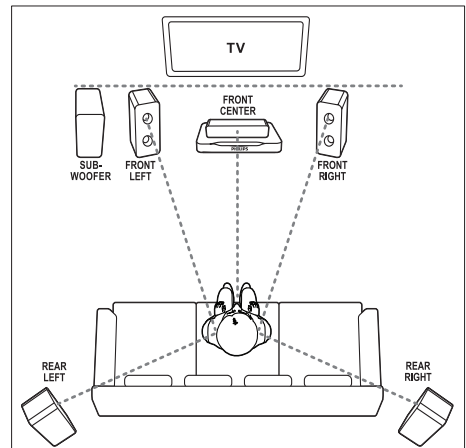
Högtalare

Placera, anslut, och konfigurera högtalarna för bästa surroundljudet.

Placering

Högtalarpositionen spelar en viktig roll vid konfigurering av en surroundljudseffekt.

För bästa resultat placerar du högtalarna och subwoofern så som visas nedan.



Kommentar

- Surroundljud beror på faktorer som rummets form och storlek, väggarnas och innertaket material, fönster och reflekterande ytor samt högtalarnas akustik. Experimentera med högtalarplaceringen för att hitta den optimala inställningen för dig.

Följ dessa allmänna riktlinjer och konfigurera sedan högtalarna.

- 1** Sittposition:
I mitten av lyssningsområdet.
- 2 FRONT CENTER** (främre center) högtalare:
Positionera centerhögtalaren direkt framför sittpositionen, antingen över eller under TV:n. Se till att den hamnar nära din öronhöjd när du sitter.
- 3 FRONT LEFT** (främre vänster) och **FRONT RIGHT** (främre höger) högtalare:
Ställ den vänstra och högra högtalaren framför, och på samma avstånd från, centerhögtalaren i en båge, så att alla tre högtalare är på samma avstånd från din sittposition. För bästa effekt bör högtalarna riktas mot sittplatsen och placeras i öronhöjd (vid sittande ställning).
- 4 REAR LEFT** (bakre vänster) och **REAR RIGHT** (bakre höger) högtalare:
Ställ de bakre surroundhögtalarna till vänster och höger om din sittposition, antingen i linje med den eller något bakom den. För bästa effekt bör högtalarna riktas mot sittplatsen och placeras just ovanför öronhöjd (vid sittande ställning).
- 5 SUBWOOFER** (subwoofer):
Ställ subwoofern minst en meter till vänster eller höger om TV:n. Lämna ett fritt utrymme på cirka 10 centimeter från väggen.

Ansluta

Anslut högtalarna och subwoofern till hemmabion enligt beskrivningen i snabbstartguiden.

Konfiguration

Konfigurera högtalarna via högtalarkonfigurationsmenyn.

- 1** Anslut högtalarna och subwoofern enligt anvisningen i snabbstartshandboken.
- 2** Tryck på **⬆️ (Hem)** på fjärrkontrollen till hemmabiosystemet och välj **[Konfiguration] > [Ljud] > [Högtalarinställning]**.
- 3** Ange avståndet för varje högtalare och lyssna sedan till testtonerna och ändra volymen. Experimentera lite med högtalarpositionerna tills du hittar den optimala konfigurationen.

Trådlösa bakre högtalare

Omvandla hemmabiosystemets bakre högtalare till trådlösa högtalare med en trådlös modul.

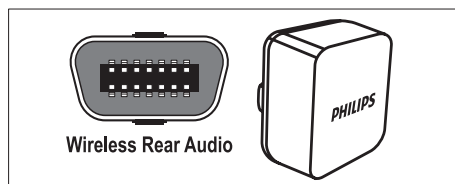
- Den trådlösa sändaren ansluter till **Wireless Rear Audio** på hemmabiosystemet.
- Den trådlösa mottagaren ansluter till de bakre surroundhögtalarna och till strömförsörjningen.

För mer information se användarhandboken för din trådlösa modul.

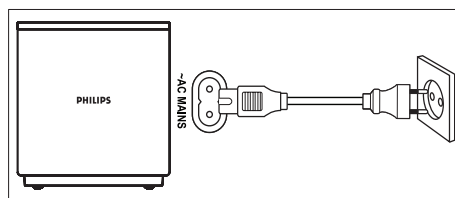
Trådlös modul - RWSS5510

Köp den trådlösa modulen RWSS5510 (säljs separat) från en Philips-auktoriserad återförsäljare.

Trådlös sändare:



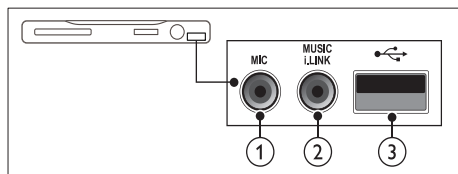
Trådlös mottagare:



Anslutningar

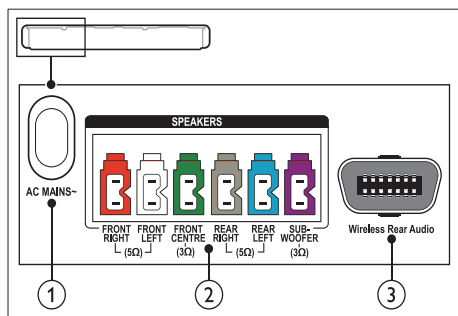
Anslut andra enheter till hemmabion.

Främre



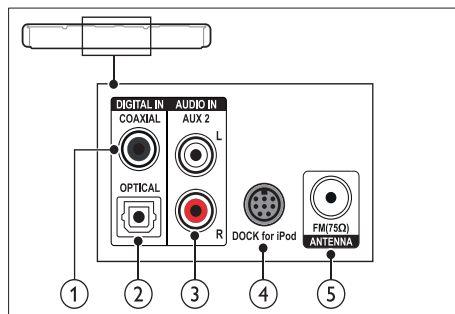
- 1 **MIC** (Endast tillgänglig i Asien/Stilla havet och Kina)
Ljudindata från en mikrofon.
- 2 **MUSIC iLINK**
Ljudingång från en MP3-spelare.
- 3 **USB**
 - Ljud-, video- och bildingång från en USB-lagringsenhet.
 - Anslut till en Wi-Fi-dongel (Modell: Philips WUB1110).

Bakre vänster



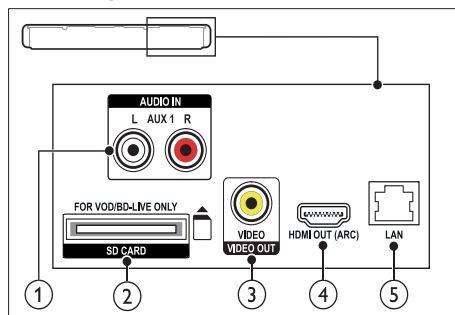
- 1 **AC MAINS~**
Anslut till elnätet.
- 2 **SPEAKERS**
Ansluter till de medföljande högtalarna och subwoofer.
- 3 **Wireless Rear Audio**
Ansluter till en trådlös Philips-modul. (Modell: Philips RWSS5510, säljs separat)

Bakre mitt



- 1 **DIGITAL IN-OPTICAL**
Ansluter till en optisk ljudutgång i TV:n eller en digital enhet.
- 2 **DIGITAL IN-COAXIAL**
Ansluter till en koaxial radioutgång i TV:n eller en digital enhet.
- 3 **AUDIO IN-AUX 2**
Ansluter till en analog radioutgång i TV:n eller en analog enhet.
- 4 **DOCK for iPod**
Anslut till en Philips-docka för iPod eller iPhone. (Modell: Philips DCK3060/ DCK3061)
- 5 **ANTENNA FM 75 Ω**
Inkommande signal från antenn, kabel eller satellit.

Bakre höger



- 1 **AUDIO IN-AUX 1**
Ansluter till en analog radioutgång i TV:n eller en analog enhet.

- ② **SD CARD (Inte tillgänglig i Kina)**
SD-kortplats. SD-kort används för att hyra video online och för att öppna BD-Live.
- ③ **VIDEO OUT-VIDEO**
Ansluter till kompositvideoingången på TV:n.
- ④ **HDMI OUT (ARC)**
Ansluter till HDMI-ingången på TV:n.
- ⑤ **LAN**
Ansluter till nätverksingången på ett bredbandsmodem eller en router.

Anslut till TV

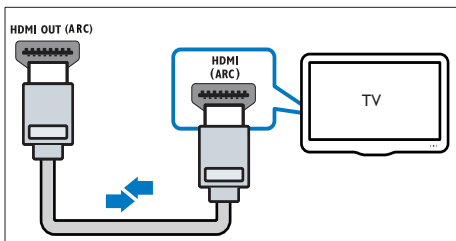
Anslut hemmabiosystemet till en TV för att titta på videor. Du kan lyssna till ljud från TV-program via hemmabiosystemets högtalare. Använd den bästa anslutningen som är tillgänglig på hemmabiosystemet och TV:n.

Alternativ 1: ansluta till TV:n via HDMI (ARC)

Video av bästa kvalitet

Hemmabiosystemet kan hantera HDMI version 1.4 – ARC (Audio Return Channel). Om TV:n är HDMI ARC-kompatibel kan du ansluta hemmabiosystemet till TV:n via en HDMI ARC-anslutning för enkel och snabb inställning. Med HDMI ARC behöver du ingen extra ljudkabel om du vill spela upp ljud från TV via hemmabiosystemet.

- 1 För att använda en HDMI-höghastighetskabel ansluter du **HDMI OUT (ARC)**-kontakten på hemmabiosystemet till **HDMI ARC**-kontakten på TV:n.
TV:ns **HDMI ARC**-kontakt kan vara märkt med **HDMI IN** eller **HDMI**. Mer information om anslutningar till TV:n finns i användarhandboken.



- 2 Starta HDMI-CEC på TV:n. Mer information finns i TV:n användarhandbok.
↳ När du spelar upp en skiva på hemmabiosystemet visas videon automatiskt på TV:n och ljudet spelas automatiskt upp på hemmabiosystemet.
- 3 Om ljudet från TV:n inte spelas upp automatiskt på hemmabiosystemet kan du konfigurera ljudet manuellt (se 'Konfigurera de anslutna enheternas ljud' på sidan 15).

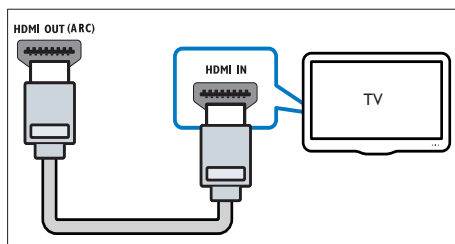
Alternativ 2: anslut till TV:n via HDMI

Video av bästa kvalitet

Om TV:n inte är kompatibel med HDMI ARC kan du ansluta hemmabiosystemet till TV:n via en standard-HDMI-anslutning.

Med en standard-HDMI-anslutning behöver du en extra ljudkabel om du vill spela upp ljudet från TV:n via hemmabiosystemet (se 'Ansluta ljud från TV:n eller andra enheter' på sidan 14).

- 1 För att använda en HDMI-höghastighetskabel ansluter du **HDMI OUT (ARC)**-kontakten på hemmabiosystemet till **HDMI**-kontakten på TV:n.
HDMI-kontakten på TV:n kan vara märkt med **HDMI IN**.



- 2 Starta HDMI-CEC på TV:n. Mer information finns i TV:n användarhandbok.
↳ När du spelar upp en skiva på hemmabiosystemet visas videon automatiskt på TV:n och ljudet spelas automatiskt upp på hemmabiosystemet.
- 3 Spela upp ljud från TV-program via hemmabiosystemet genom att ansluta en extra ljudkabel (se 'Ansluta ljud från TV:n eller andra enheter' på sidan 14).
- 4 Om ljudet från TV:n inte spelas upp automatiskt på hemmabiosystemet kan du konfigurera ljudet manuellt (se 'Konfigurera de anslutna enheternas ljud' på sidan 15).

- Om TV:n har en DVI anslutning, kan du ansluta till TV:n med hjälp av en HDMI/DVI-adapter.

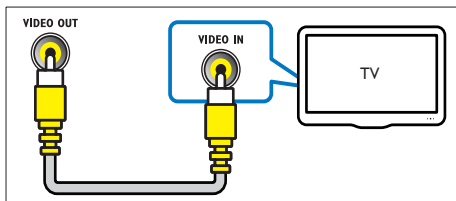
Alternativ 3: ansluta till TV:n via kompositvideo

Video av grundläggande kvalitet

Om TV:n inte har HDMI-kontakter kan du ansluta hemmabiosystemet till TV:n via en kompositanslutning. En kompositanslutning hanterar inte HD-video.

Med en kompositanslutning behöver du en extra ljudkabel om du vill spela upp ljudet från TV:n via hemmabiosystemet (se 'Ansluta ljud från TV:n eller andra enheter' på sidan 14).

- 1 Använd en kompositvideokabel för att ansluta hemmabiosystemets **VIDEO**-kontakt till TV:ns kompositvideokontakt. Kompositvideoanslutningen kan vara märkt **AV IN**, **VIDEO IN**, **COMPOSITE** eller **BASEBAND**.



- 2 Växla till korrekt videoingång på TV:n.
- 3 Spela upp ljud från TV-program via hemmabiosystemet genom att ansluta en extra ljudkabel (se 'Ansluta ljud från TV:n eller andra enheter' på sidan 14).

Tryck på **SOURCE** på hemmabiosystemet upprepade gånger för att ange korrekt ljudingång.

Ansluta ljud från TV:n eller andra enheter

Spela upp ljud från TV:n eller andra enheter via hemmabiosystemet.

Använd den bästa anslutningen som är tillgänglig på TV:n, hemmabiosystemet och andra enheter.

☰ Kommentrar

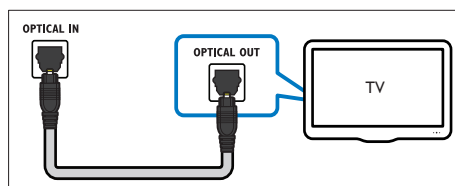
- Ljudanslutningarna i den här användarhandboken är bara rekommendationer. Du kan även använda andra anslutningar.
- När hemmabiosystemet och TV:n är anslutna via **HDMI ARC** behövs ingen ljudanslutning.

Alternativ 1: ansluta ljud via en digital optisk kabel

Ljud av bästa kvalitet

Använd en optisk kabel och anslut hemmabiosystemets **OPTICAL**-kontakt till **OPTICAL OUT**-kontakten på TV:n eller annan enhet.

Den digitala optiska kontakten kan vara märkt med **SPDIF**, **SPDIF OUT** eller **OPTICAL**.

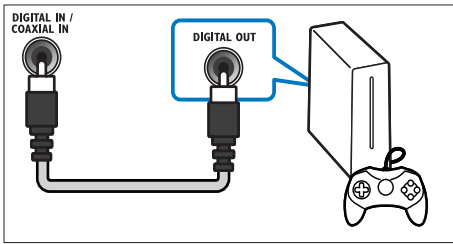


Alternativ 2: ansluta ljud via en digital koaxialkabel

Ljud av bra kvalitet

Använd en koaxialkabel och anslut hemmabiosystemets **COAXIAL**-kontakt till **COAXIAL/DIGITAL OUT**-kontakten på TV:n eller annan enhet.

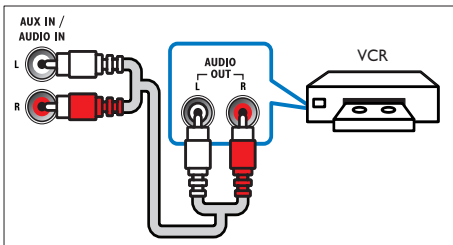
Den digitala koaxialanslutningen kan vara märkt **DIGITAL AUDIO OUT**.



Alternativ 3: ansluta ljud via analoga ljudkablar

Ljud av grundläggande kvalitet

Använd en analog kabel och anslut hemmabiosystemets **AUX**-kontakter till **AUDIO OUT**-kontakterna på TV:n eller annan enhet.



Konfigurera de anslutna enheternas ljud

Kontrollera ljudinställningarna när du ansluter en enhet till hemmabiosystemet.

- 1 Starta HDMI-CEC på TV:n och andra enheter. Mer information finns i användarhandboken till TV:n och den andra enheten.
- 2 Välj Förstärkare från TV-högtalarmenyn. Mer information finns i TV:n användarhandbok.
- 3 Starta hemmabions Systemljudkontroll och mappa sedan den anslutna enhetens ljud till rätt kontakter på hemmabion (se 'Spela upp ljud från hemmabio' på sidan 33).

Om den anslutna enheten inte är HDMI-CEC-kompatibel trycker du på **SOURCE** upprepade gånger på hemmabiosystemet och väljer korrekt ljudgång.

Datorer och internet

Anslut hemmabiosystemet till datornätverket och internet, och njut av följande:

- **Multimedieinnehåll som strömmas från datorn:** spela upp musik, visa foton och video från en dator eller annan medieserver på nätverket (se 'Bläddra i datorn via DLNA' på sidan 27).
- **Net TV** (inte tillgängligt i Kina): bläddra bland Net TV-tjänster för att få åtkomst till onlineinformation, spel, nyheter, musik och andra tjänster. (se 'Surfa med Net TV' på sidan 30)
- **Programvaruuppdatering:** uppdatera hemmabioprogramvaran via nätverket (se 'Uppdatera programvara via internet' på sidan 37).



Var försiktig

- Bekanta dig med nätverksroutern, medieserverprogramvaran och nätverksprinciperna innan du försöker ansluta hemmabiosystemet till ett datornätverk. Om det behövs kan du läsa dokumentationen som medföljde nätverkskomponenterna. Philips tar inget ansvar för förlorade, skadade eller felaktiga data.

Trådbunden anslutning:

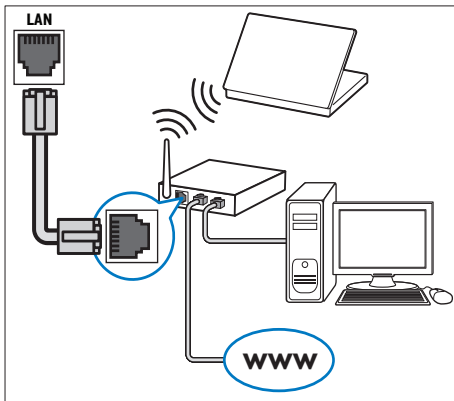
Anslut hemmabion till routern via en nätverkskabel.

Vad du behöver

- En nätverksrouter (med DHCP aktiverat).
- En nätverkskabel (rak RJ45-kabel).
- En dator med installerad medieserverprogramvara (se 'Installera medieserverprogramvara' på sidan 28).
- För Net TV och programvaruuppdateringar måste nätverksroutern ha åtkomst till internet och inte begränsas av brandväggar eller andra säkerhetssystem.

Konfigurera det trådbundna nätverket

Anslut hemmabion till routern så som visas nedan, och slå sedan på enheterna.



- 1 Anslut hemmabion till en nätverksrouter genom en trådbunden anslutning (se 'Trådbunden anslutning:' på sidan 15).
- 2 Slå på TV:n och välj rätt källa för hemmabiosystemet.
- 3 Tryck på **⬆** (Hem).
- 4 Välj **[Konfiguration]** och tryck sedan på **OK**.
- 5 Välj **[Nätverk] > [Nätverksinstallation] > [Trådbunden (Ethernet)]** och tryck sedan på **OK**.
- 6 Slutför konfigurationen genom att följa instruktionerna på TV:n.
↳ Hemmabiosystemet ansluter till internet. Om anslutningen misslyckas väljer du **[Förs igen]** och trycker sedan på **OK**.
- 7 Välj **[Avsl.]** och tryck sedan på **OK** för att avsluta.

Kontrollera trådbundna nätverksinställningar

- 1 Tryck på **⬆** (Hem).
- 2 Välj **[Konfiguration]** och tryck sedan på **OK**.
- 3 Välj **[Nätverk] > [Visa nätverksinställningar]** och tryck sedan på **OK**.
↳ De aktuella nätverksinställningarna visas.

Trådlös anslutning

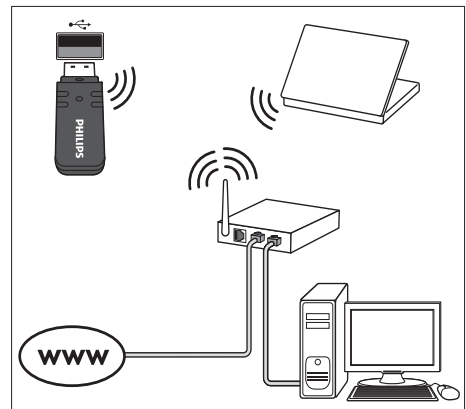
Anslut hemmabion till routern via en trådlös anslutning.

Vad du behöver

- En nätverksrouter (med DHCP aktiverat).
- En Wi-Fi-dongel (Modell: Philips WUB1110).
- En dator med installerad mediaserverprogramvara (se 'Installera mediaserverprogramvara' på sidan 28).
- För Net TV och programvaruuppdateringar måste nätverksroutern ha åtkomst till internet, dvs. inte begränsas av brandväggar eller andra säkerhetssystem.

Konfigurera det trådlösa nätverket

Anslut hemmabion till routern så som visas nedan, och slå sedan på enheterna.



- 1 Anslut hemmabion till en nätverksrouter genom en trådlös anslutning (se 'Trådlös anslutning' på sidan 16).
- 2 Slå på TV:n och välj rätt källa för hemmabiosystemet.
- 3 Tryck på **⬆** (Hem).
- 4 Välj **[Konfiguration]** och tryck sedan på **OK**.
- 5 Välj **[Nätverk] > [Nätverksinstallation] > [Trådlöst (Wi-Fi)]** och tryck sedan på **OK**.
- 6 Slutför konfigurationen genom att följa instruktionerna på TV:n.
↳ Hemmabiosystemet ansluter till internet. Om anslutningen misslyckas väljer du **[Förs igen]** och trycker sedan på **OK**.
- 7 Välj **[Avsl.]** och tryck sedan på **OK** för att avsluta.

Kontrollera inställningarna för det trådlösa nätverket

- 1 Tryck på **⬆** (Hem).
- 2 Välj [**Konfiguration**] och tryck sedan på **OK**.
- 3 Välj [**Nätverk**] > [**Visa trådlösa inställningar**] och tryck sedan på **OK**.
↳ De aktuella Wi-Fi-inställningarna visas.

Ge hemmabion ett namn

För att lätt kunna identifiera hemmabion i ett nätverk kan du ge den ett namn.

- 1 Slå på TV:n och välj rätt källa för hemmabiosystemet.
- 2 Tryck på **⬆** (Hem).
- 3 Välj [**Konfiguration**] och tryck sedan på **OK**.
- 4 Välj [**Nätverk**] > [**Ge produkten ett namn:**] och tryck sedan på **OK**.
- 5 Tryck på **Alfanumeriska knappar** för att ange namnet.
- 6 Välj [**Klart**] och tryck sedan på **OK** för att avsluta.

7 Använda hemmabiosystemet

I det här avsnittet får du information om hur du använder hemmabiosystemet till att spela media från en bred mängd källor:

Innan du börjar

- Gör de anslutningar som krävs enligt beskrivningen i snabbstartsguiden och skärmhjälpen.
- Slutför förstagångsinställningen. Förstagångsinställningen visas första gången du sätter på hemmabiosystemet. Om du inte slutför inställningen uppmanas du att göra det varje gång du sätter på hemmabiosystemet.
- Ställ in TV:n på rätt källa för hemmabiosystemet.

Välja ljud

I det här avsnittet får du information om hur du väljer det optimala ljudet för video eller musik.

- 1 Tryck på **⏸ SOUND SETTINGS**.
- 2 Tryck på **Navigationknappar** (vänster/höger) för att få åtkomst till ljudalternativen på skärmen.

Ljudinställningar	Beskrivning
SOUND	Välj ett ljudläge.
SURROUND	Välj surroundljud eller stereoljud.
TREBLE	Justera höga frekvenser.
MID	Justera medelhöga frekvenser.
BASS	Justera låga frekvenser.
AUD SYNC	Fördröj ljudet så att det synkroniseras med bilden.

- 3 Välj ett alternativ och tryck sedan på **OK**.
- 4 Tryck på **⏪ BACK** för att stänga. Om du inte trycker på en knapp inom en minut avslutas menyn automatiskt.

Ljudläge

Välj fördefinierade ljudlägen som passar din video eller musik.

- 1 Tryck på **≡ SOUND SETTINGS**.
- 2 Välj **SOUND** och tryck sedan på **OK**.
- 3 Tryck på **Navigationsknappar** (upp/ned) för att välja en inställning på skärmen:
 - **MOVIE**: Njut av en bioljudupplevelse, speciellt förbättrad för filmer.
 - **MUSIC**: Omskapa den ursprungliga inspelningsmiljön för musiken, i studion eller på en konsert.
 - **ORIGINAL**: Upplev det ursprungliga ljudet i filmer och musik, utan tillagda ljud effekter.
 - **NEWS**: Hör varje ord med optimerat tal och klar röst.
 - **GAMING**: Njut av rafflande arkadljud, perfekt för actionfyllda videospel eller högljudda fester.
- 4 Bekräfta genom att trycka på **OK**.

Surroundljudläge

Upplev en uppslukande ljudupplevelse med surroundljudslägen.

- 1 Tryck på **≡ SOUND SETTINGS**.
- 2 Välj **SURROUND** och tryck sedan på **OK**.
- 3 Tryck på **Navigationsknappar** (upp/ned) för att välja en inställning från skärmen:
 - **AUTO**: Surroundljud baserat på ljudströmmen.
 - **5CH STER**: Förbättrat stereoljud. Perfekt för festmusik.
 - **MULTI-CH**: Uppslukande flerkanaligt ljud för en förbättrad filmupplevelse.
 - **STEREO**: 2-kanalsstereoljud. Perfekt för att lyssna på musik.
- 4 Bekräfta genom att trycka på **OK**.

Equalizer

Ändra det höga registret (diskant), mellanregistret och det låga registret (bas) i hemmabiosystemets inställningar.

- 1 Tryck på **≡ SOUND SETTINGS**.
- 2 Välj **TREBLE**, **MID** eller **BASS** och tryck sedan på **OK**.

- 3 Justera frekvensen genom att trycka på **Navigationsknappar** (uppåt/nedåt).
- 4 Bekräfta genom att trycka på **OK**.

Skivor

Hemmabion kan spela upp DVD-, VCD-, CD- och Blu-Ray-skivor. Den kan också spela upp hemgjorda skivor, t.ex. CD-R-skivor med foton och musik.

Vad du behöver

För ljud eller 2D-video:

- Ljud- och video-anslutning mellan hemmabion och TV:n.
- En ljud- eller videoskiva.

För 3D-video:

- En 3D-TV.
- En HDMI-anslutning mellan hemmabiosystemet och TV:n.
- En Blu-ray 3D-skiva.
- Ett par 3D-glasögon som är kompatibla med 3D-TV:n.

Spela skivor

- 1 Sätt in en skiva i hemmabiosystemet.
↳ TV:n växlar till rätt HDMI-källa och skivan spelas upp automatiskt.
- 2 Om skivan inte spelas upp automatiskt trycker du på **DISC** eller väljer [**spela upp skiva**] i hemmenyn, och trycker sedan på **OK**.
- 3 För en 3D-video sätter du på dig dina 3D-glasögon.
- 4 Styr uppspelningen genom att trycka på uppspelningsknapparna (se 'Uppspelningsknappar' på sidan 19).

Kommentar

- För 3D-video, under sökning framåt eller bakåt och i vissa andra uppspelningslägen, visas video i 2D. Visningen återgår till 3D när du spelar upp normalt igen.

Tips

- Ändra ljusstyrkan i teckenfönstret för att motverka flimmer (se 'Teckenfönster' på sidan 36).

Spela upp RMVB- eller RM-filer

Endast tillgänglig i Asien/Stilla havet och Kina
En RMVB- (Real Media Variable Bitrate) eller RM-fil (RealMedia) innehåller både ljud och video. Du kan kopiera en RMVB- eller RM-fil från datorn på en inspelningsbar skiva eller USB-lagringsenhet, och spela upp dem från hemmabion.

- 1 Spela upp en skiva (se 'Spela skivor' på sidan 18) eller USB-lagringsenhet (se 'Spela upp filer' på sidan 21) som innehåller RMVB- eller RM-filer.

☰ Kommentar

- Se till att filtillägget är .RMVB eller .RM.
- Se till att textningsfilen har exakt samma namn som videofilen (se 'Textrensor' på sidan 22).
- Om textningen inte visas ordentligt ändrar du teckenuppsättningen (se 'Teckenuppsättning för textning' på sidan 22).

Uppspelningsknappar

Knapp	Åtgärd
Navigationsknappar	Navigera i menyer.
OK	Bekräfta en inmatning eller ett val.
▶ (Spela upp)	Starta eller återuppta uppspelning.
 	Pausa uppspelning.
■	Stoppa uppspelning.
◀ / ▶	Gå framåt eller bakåt till nästa spår, kapitel eller fil.
◀◀ / ▶▶	Snabbspolar framåt eller bakåt. Ändra sökhastigheten genom att trycka upprepade gånger.
Navigationsknappar (upp/ned)	Rotera bilden med- eller moturs.
SUBTITLE	Välj textningsspråk för video.
POP-UP MENU/ DISC MENU	Visa och stäng skivmenyn.
☰ OPTIONS	Öppna de avancerade alternativen när du spelar upp ljud-, video- eller mediefiler (se 'Ljud-, video- och bildalternativ' på sidan 23).

För videoformat som DivX och WMV:

- Stoppa uppspelningen genom att trycka på **■**.
- Tryck på **▶ (Spela upp)** för att återuppta videon där du stoppade den.
- Tryck på **OK** för att spela upp videon från början.

Spela upp 3D-skivor i 2D-läge

Om du inte har en 3D-TV, kan du titta på 3D-skivan i 2D-läge.

- 1 Tryck på **⬆ (Hem)**.
- 2 Välj **[Konfiguration] > [Video] > [Titta på 3D-video] > [Av]**.
- 3 Tryck på **OK**.
- 4 Spela upp Blu-ray 3D-skivan.
↳ 3D-videon visas i 2D.

Visa meny för VCD och SVCD

Visa innehållsmenyn på VCD- och SVCD-skivor.

- 1 Tryck på **⬆** (Hem).
- 2 Välj **[Konfiguration]** > **[Preferenser]** och tryck sedan på **OK**.
- 3 Välj **[VCD PBC]** > **[På]** och tryck sedan på **OK**.



Kommentar

- För att hoppa över innehållsmenyn väljer du **[Av]**.

Synkronisera bild och ljud

Om ljud och video inte är synkroniserade kan du fördröja ljudet så att det synkroniseras med bilden.

- 1 Tryck på **⚙** **SOUND SETTINGS**.
- 2 Välj **AUD SYNC** och tryck sedan på **OK**.
- 3 Synkronisera ljudet med bilden genom att trycka på **Navigationssknappar** (uppåt/nedåt).
- 4 Bekräfta genom att trycka på **OK**.

Använda Bonus View för Blu-ray

På Blu-ray Disc-skivor med stöd för Bonus View kan du titta på specialmaterial, som regissörens kommentarer, samtidigt som du tittar på huvudinnehållet. Bonus View kallas också för bild-i-bild.

- 1 Om det behövs aktiverar du Bonus View (Picture-in-Picture, bild-i-bild) på Blu-ray Disc-skivans meny.
- 2 Medan du spelar upp huvudinnehållet trycker du på **☰** **OPTIONS**.
↳ Alternativmenyn visas.
- 3 Välj **[PIP-val]** > **[PIP]** och tryck sedan på **OK**.
↳ Beroende på videon visas PIP-alternativen [1] eller [2].
↳ Bild-i-bild-videon visas i ett litet fönster.
- 4 Välj **[Andra ljudspråk]** eller **[Andra textningsspråk]** och tryck sedan på **OK**.
- 5 Välj ett språk och tryck på **OK**.



Kommentar

- Om du vill avaktivera Bonus View trycker du på **☰** **OPTIONS**, väljer **[PIP-val]** > **[Av]** och trycker sedan på **OK**.

Använda BD-Live på BD-skivor

På Blu-Ray-skivor med BD-Live-innehåll får du åtkomst till extrafunktioner som webbchattar med regissören, nya filmtrailrar, spel, bakgrundsbilder och ringsignaler.

Vad du behöver

- en Blu-Ray-skiva med BD-Live-innehåll
- en internetanslutning
- en lagringsenhet:
 - en USB-lagringsenhet med minst 1 GB minne eller
 - ett SD-minneskort av typen SDHC klass 6, med minst 8 GB minne.



Kommentar

- BD-Live-tjänsterna varierar från land till land, och beror på skivan.
- När du använder BD-Live görs data på skivan och i hemmabiosystemet tillgängliga av innehållsleverantören.

Öppna BD-Live med en USB-lagringsenhet

- 1 Anslut hemmabiosystemet till hemnätverket och internet (se 'Datorer och internet' på sidan 15).
- 2 Anslut USB-lagringsenheten till hemmabiosystemet.
 - USB-lagringsenheten används för att lagra det nedladdade BD-Live-innehållet.
- 3 Tryck på **⬆** (Hem).
- 4 Välj **[Konfiguration]** och tryck sedan på **OK**.
- 5 Välj **[Avancerat]** > **[Lokal lagring]** > **[USB]** och tryck sedan på **OK**.
- 6 Välj BD-Live-ikonen på skivmenyn och tryck sedan på **OK**.
↳ BD-Live börjar laddas. Laddningstiden beror på skivan och internetanslutningen.

- Tryck på **Navigationsknappar** för att navigera BD-Live, och tryck sedan på **OK** för att välja en artikel.

Öppna BD-Live med ett SD-kort

- Anslut hemmabiosystemet till hemnätverket och internet. (se 'Datorer och internet' på sidan 15)
- Sätt in SD-minneskortet i **SD CARD**-platsen på hemmabiosystemet.
 - ↳ Första gången du sätter in ett SD-minneskort formateras kortet. När du har formaterat kortet låter du det sitta kvar i hemmabiosystemet (se 'Formatera ett SD-kort' på sidan 31).
- Tryck på **↑ (Hem)**.
- Välj **[Konfiguration]** och tryck sedan på **OK**.
- Välj **[Avancerat] > [Lokal lagring] > [SD-kort]** och tryck sedan på **OK**.
- Välj BD-Live-ikonen på skivmenyn och tryck sedan på **OK**.
 - ↳ BD-Live börjar laddas. Laddningstiden beror på skivan och internetanslutningen.
- Tryck på **Navigationsknappar** för att navigera BD-Live, och tryck sedan på **OK** för att välja en artikel.

Rensa minne

Om lagringsenheten inte har tillräckligt med minne för BD-Live-innehållet rensar du minnet på lagringsenheten.

- Tryck på **↑ (Hem)**.
- Välj **[Konfiguration]** och tryck sedan på **OK**.
- Välj **[Avancerat] > [Rensa minne]** och tryck sedan på **OK**.
 - ↳ Det rensar det lokala minnet och tar bort BD-Live-filerna som du laddade ned till lagringsenheten.

Avaktivera BD-Live

För att begränsa åtkomst till BD-Live startar du BD-Live-säkerhet.

- Tryck på **↑ (Hem)**.
- Välj **[Konfiguration]** och tryck sedan på **OK**.

- Välj **[Avancerat] > [BD-Live-säkerhet] > [På]** och tryck sedan på **OK**.
 - ↳ BD-Live-åtkomst är begränsad.

Kommentar

- Det går inte att begränsa internetåtkomst för kommersiella BD-skivor.

USB-lagringsenheter

Njut av bilder, ljud och video med en USB-lagringsenhet.

Vad du behöver

- En USB-lagringsenhet som formaterats för filsystemen FAT eller NTFS och som uppfyller klassen Masslagring.
- En USB-förlängningssladd, om USB-lagringsenheten inte passar i porten.

Kommentar

- Du kan använda digitala kameror som ansluts via USB om de kan spela upp filerna utan att använda ett särskilt dataprogram.
- Spela upp DivX DRM-skyddade filer från en skiva eller en USB-lagringsenhet genom att ansluta hemmabiosystemet till en TV via en HDMI-kabel.

Spela upp filer

- Anslut USB-lagringsenheten till hemmabiosystemet.
- Tryck på **↑ (Hem)**.
 - ↳ Hemmenyn visas.
- Välj **[Bläddra i USB]** och tryck sedan på **OK**.
 - ↳ En innehållsläsare visas.
- Välj en fil och tryck sedan på **OK**.
- Styr uppspelningen genom att trycka på uppspelningsknapparna (se 'Uppspelningsknappar' på sidan 22).

Uppspelningsknappar

Knapp	Åtgärd
Navigationsknappar	Navigera i menyer.
OK	Bekräfta en inmatning eller ett val.
▶ (Spela upp)	Starta eller återuppta uppspelning.
	Pausa uppspelning.
■	Stoppa uppspelning.
◀ / ▶	Gå framåt eller bakåt till nästa spår, kapitel eller fil.
◀◀ / ▶▶	Snabbspolar framåt eller bakåt. Ändra sökhastigheten genom att trycka upprepade gånger.
Navigationsknappar (upp/ned)	Rotera bilden med- eller moturs.
SUBTITLE	Välj textningsspråk för video.
☰ OPTIONS	Öppna de avancerade alternativen när du spelar upp ljud-, video- eller mediefiler (se 'Ljud-, video- och bildalternativ' på sidan 23).

För videoformat som DivX och WMV:

- Stoppa uppspelningen genom att trycka på ■
- Tryck på ▶ (Spela upp) för att återuppta videon där du stoppade den.
- Tryck på OK för att spela upp videon från början.

DivX

Spela DivX-video från:

- en skiva (se 'Skivor' på sidan 18),
- en USB-lagringsenhet (se 'USB-lagringsenheter' på sidan 21) eller
- en onlinevideobutik (se 'Hyr onlinevideo' på sidan 31).

☰ Kommentar

- För att spela upp DivX DRM-skyddade filer från en skiva eller en USB-lagringsenhet ansluter du hemmabiosystemet till en TV via en HDMI-kabel.

VOD-kod för DivX

Innan du köper DivX-videor och spelar upp dem i hemmabiosystemet registrerar du hemmabiosystemet på www.divx.com med hjälp av DivX VOD-koden.

- 1 Tryck på **▶ (Hem)**.
- 2 Välj [**Konfiguration**] och tryck sedan på **OK**.
- 3 Välj [**Avancerat**] > [**DivX® VOD-kod**] och tryck sedan på **OK**.
 - ↳ Hitta DivX VOD-registreringskoden för ditt hemmabiosystem.

Textrensor

Om videon har textning på flera olika språk väljer du ett textningsspråk.

- 1 Under videouppspelningen väljer du ett språk genom att trycka på **SUBTITLE**.

☰ Kommentar

- Kontrollera att undertextfilen har samma namn som videofilen. Om videofilen exempelvis kallas `movie.avi` sparar du undertextfilen som `movie.srt` eller `movie.sub`.
- Hemmabion kan visa textningsfiler med följande format: `.srt`, `.sub`, `.txt`, `.ssa`, `.ass`, `.smi` och `.sami`. Dessa filer visas inte på filnavigeringsmenyn.
- Om textningen inte visas ordentligt ändrar du teckenuppsättningen.

Teckenuppsättning för textning

Om textningen inte visas på rätt sätt kan du ändra den teckenuppsättning som används för DivX- eller RMVB/RM-textning.

- 1 Tryck på **☰ OPTIONS**.
 - ↳ Alternativmenyn visas.
- 2 Tryck på **Navigationsknappar** och välj [**Teckenuppsättn.**] och tryck sedan på **OK**.
- 3 Välj en teckenuppsättning.

Europa, Indien och Ryssland

Teckenuppsättning	Språk
[Standard]	albanska, danska, engelska, finska, franska, gaeliska, italienska, kurdiska (latinska bokstäver), nederländska, norska, portugisiska, spanska, svenska, turkiska och tyska
[Centraleuropa]	albanska, engelska, irländska, kroatiska, nederländska, polska, rumänska, slovakiska, slovenska, sorbiska, tjeckiska, tyska och ungerska
[Kyrilliska]	bulgariska, engelska, makedonska, moldaviska, ryska, serbiska, ukrainska och vitryska
[Grekiska]	Grekiska

Asien/Stilla havet och Kina


Teckenuppsättning	Språk
[Standard]	albanska, danska, engelska, finska, franska, gaeliska, italienska, kurdiska (latinska bokstäver), nederländska, norska, portugisiska, spanska, svenska, turkiska, tyska
[Kinesiska]	Kinesiska (förenklad)
[Kinesiska-traditionell]	Traditionell kinesiska
[Koreanska]	Engelska och Koreanska

Ljud-, video- och bildalternativ

Använda avancerade funktioner när du spelar upp ljud-, video- eller mediefiler från en skiva eller en USB-lagringsenhet.

Ljudalternativ


När du spelar upp ljud kan du repetera ett ljudspår, en skiva eller en mapp.

1 Du kan växla mellan följande funktioner genom att trycka flera gånger på  **OPTIONS:**

- **RPT TRAC / RPT FILE:** Repetera det aktuella spåret eller filen.
- **RPT DISC / RPT FOLD:** Upprepa alla spår på skivan eller i mappen.
- **RPT RAND:** Spela upp ljudspår i slumpmässig ordning.
- **RPT OFF:** Stäng av repeteringsläget.

Videoalternativ

När du tittar på video kan du välja alternativ som textning, ljudspråk, tidssökning, och bildinställningar. Beroende på videokällan kan vissa alternativ vara otillgängliga.

1 Tryck på  **OPTIONS.**

↳ Meny med videoalternativ visas.

2 Tryck på **Navigationsknappar** och **OK** för att välja och ändra:

- **[Ljudspråk]:** Välj ljudspråk för video.
- **[Textningsspråk]:** Välj textningsspråk för video.
- **[Subtitle Shift]:** Justera placeringen av textningen på skärmen.
- **[Info]:** Visa information om vad som spelas.
- **[Teckenuppsätttn.]:** Välj det teckensnitt som ska användas för DivX-textningen.
- **[Tidssökning]:** Gå snabbt till ett visst videoavsnitt genom att ange tiden för scenen.
- **[Andra ljudspråk]:** Välj det andra ljudspråket för Blu-ray-video.
- **[Andra textningsspråk]:** Välj det andra undertextspråket för Blu-ray-video.
- **[Titlar]:** Välj en viss titel.
- **[Kapitel]:** Välj ett visst kapitel.
- **[Karaoke]**(Endast tillgänglig i Asien/Stilla havet och Kina): Ändra karaokeinställningarna.
- **[Vinkelista]:** Välj en annan kameravinkel.
- **[Menyer]:** Visa skivmenyn.

- **[PIP-val]:** Visa bild-i-bild-fönster när du spelar upp en Blu-ray-skiva som stöder Bonus View.
- **[Zoom]:** Zoomar in i en videoscen eller bild. Välj en zoomfaktor genom att trycka på **Navigationsknappar** (vänster/höger).
- **[Repetera]:** Upprepa ett kapitel eller en titel.
- **[Upprepa A-B]:** Markera två punkter inom ett kapitel eller spår för repeterad uppspelning, eller stäng av repeteringsläget.
- **[Bildinställn.]:** Välj en fördefinierad färginställning.

Bildalternativ

När du visar en bild kan du zooma in i bilden, rotera den, lägga till animeringar i ett bildspel och ändra bildinställningarna.

- 1 Tryck på **≡ OPTIONS**.
↳ Menyn med bildalternativ öppnas.
- 2 Tryck på **Navigationsknappar** och **OK** för att välja och ändra följande inställningar:
 - **[Roter +90]:** Roter bilden 90 grader medurs.
 - **[Roter -90]:** Roter bilden 90 grader moturs.
 - **[Zoom]:** Zoomar in i en videoscen eller bild. Välj en zoomfaktor genom att trycka på **Navigationsknappar** (vänster/höger).
 - **[Info]:** Visa bildinformation.
 - **[Längd per bild]:** Välj visningshastighet för varje bild i ett bildspel.
 - **[Bildanimering]:** Välj animering för bildspelet.
 - **[Bildinställn.]:** Välj en fördefinierad färginställning.
 - **[Repetera]:** Repetera en vald mapp.

Bildspel

Medan du spelar upp ljud kan du öppna roliga funktioner som bild- och musikbildspel.

Bildspel

Visa ett bildspel med bilderna som finns lagrade på en skiva eller USB-lagringseenhet.

- 1 Välj en bild från en skiva eller USB-lagringseenhet och tryck sedan på **▶ (Spela upp)**.
- 2 Tryck på **≡ OPTIONS**.
- 3 Tryck på **Navigationsknappar** och **OK** om du vill välja följande inställningar:
 - **[Bildanimering]:** Välj animering för bildspelet.
 - **[Längd per bild]:** Ställ in visningshastigheten för varje bild i ett bildspel.
- 4 Tryck på **■** när du vill avsluta bildspelet.

Musikbildspel

Skapa ett musikbildspel om du vill spela musik och visa bilder samtidigt.

- 1 Välj ett musikspår och tryck på **OK**.
- 2 Tryck på **↶ BACK** och gå till bildmappen.
- 3 Välj en bild och starta bildspelet genom att trycka på **▶ (Spela upp)**.
- 4 Tryck på **■** om du vill stoppa bildspelet.
- 5 Tryck på **■** igen för att stoppa musiken.

Radio

Lyssna på FM-radio på hemmabion, och lagra upp till 40 radiokanaler.

- Vad du behöver**
- FM-antenn.

Kommentar

- AM- och digitalradio stöds inte.
- Om ingen stereosignal hittas, uppmanas du att installera radiokanalerna igen.
- För bäst mottagning bör antennen placeras på avstånd från TV:n och andra strålningskällor.

Ställa in kanaler

- 1 Anslut FM-antennen enligt beskrivningen i snabbstartguiden.
- 2 Tryck på **J SOURCE** flera gånger tills **RADIO** visas i teckenfönstret.
 - ↳ Om du redan har installerat radiokanalerna spelas den sista kanalen som du lyssnade på.
 - ↳ Om du inte har installerat några radiokanaler visas meddelandet **AUTO INSTALL...PRESS PLAY** i teckenfönstret. Tryck på **▶ (Spela upp)**.
- 3 Tryck på följande knappar för att lyssna på eller ändra radiokanaler:

Knapp	Åtgärd
◀ / ▶ eller Alfanumeriska knappar	Välj en snabbvalskanal.
Navigationssknappar (vänster/höger)	Sök efter en radiokanal.
Navigationssknappar (upp/ned)	Finjustera en radiofrekvens.
■	Tryck på knappen om du vill avbryta installationen av radiokanaler.
↶ BACK	Håll intryckt för att radera förinställd radiokanal.
☰ OPTIONS	Manuellt: Tryck en gång för att få åtkomst till programläget, och tryck en gång till för att lagra radiokanalen. Automatiskt: Återinstallera radiokanalerna genom att trycka in och hålla ned knappen i tre sekunder.

Lyssna på radio

- 1 Tryck på **J SOURCE** flera gånger tills **RADIO** visas i teckenfönstret.
 - För att lyssna på en förinställd kanal trycker du på **◀** eller **▶**.
 - För att söka efter en radiokanal och sedan lyssna på den trycker du på **Navigationssknappar** (vänster/höger).
- 2 Tryck på **+/- (Volym)** för att ändra volymen.

Inställningsområde

I vissa länder kan du växla FM-inställningsområdet mellan 50 och 100 kHz. Om du ändrar inställningsområdet tas alla sparade radiokanaler bort.

- 1 Tryck på **J SOURCE** flera gånger tills **RADIO** visas i teckenfönstret.
- 2 Tryck på **■**.
- 3 Håll **▶ (Spela upp)** intryckt för att växla mellan 50 och 100 kHz.

MP3-spelare

Anslut MP3-spelaren för att spela upp ljudfiler eller musik.

Vad du behöver

- En MP3-spelare.
- En 3,5 mm stereoljudkabel.

Spela musik

- 1 Anslut MP3-spelaren till hemmabion enligt beskrivningen i snabbstartguiden.
- 2 Tryck på **J SOURCE** flera gånger tills **MUSIC I-LINK** visas i teckenfönstret.
- 3 Tryck på knapparna på MP3-spelaren för att välja och spela upp ljudfiler.

iPod eller iPhone

Genom att ansluta och installera en Philips-docka för iPod/iPhone kan du använda hemmabiosystemet till att spela upp musik, filmer och foton från din iPod eller iPhone.

Vad du behöver

- En Philips-docka (Modell: Philips DCK3060/DCK3061).
- En gul kompositkabel.

Kommentar

- Ladda iPod/iPhone i dockningsstationen när hemmabion är i iPod-läge.

Docka din iPod eller iPhone

- 1 Flytta skjutreglaget längst ned på dockan till **STANDARD** och anslut sedan dockan till hemmabiosystemet.
- 2 Anslut den gula kompositkabeln till dockan och TV:n.
- 3 Slå på din iPod eller iPhone och sätt den i dockan.

Spela musik

- 1 Docka din iPod eller iPhone (se 'Docka din iPod eller iPhone' på sidan 26).
- 2 Tryck på **DOCK for iPod** på hemmabiosystemets fjärrkontroll.
- 3 Bläddra på iPod- eller iPhone-skärmen och välj musikspår.
 - Tryck på **DOCK for iPod** igen om du vill visa spellistan på TV:n och välja spår med hjälp av hemmabiofjärrkontrollen.

Spela upp video och bildspel

- 1 Docka din iPod eller iPhone (se 'Docka din iPod eller iPhone' på sidan 26).
- 2 Tryck på **▲ (Hem)** på hemmabiofjärrkontrollen.
- 3 Välj **[Bläddra i iPod]** och tryck sedan på **OK**.
- 4 Ställ in TV:n på **AV/VIDEO**-källa (motsvarande den gula kompositkabeln).
↳ TV-skärmen släcks.
- 5 Bläddra på iPod- eller iPhone-skärmen och välj videor eller foton.
- 6 Tryck på **▶ (Spela upp)** för att visa videoklippen eller foton.

Använda smartphone

Förvandla din iPhone eller Android smartphone till en virtuell fjärrkontroll eller använd den när du bläddrar i innehållet på en skiva eller USB-lagringsenhet på hemmabiosystemet.

Vad du behöver

- En iPhone (iOS 3.1.3 eller högre) eller Android (Android 2.1 eller högre) smartphone.
- Ett trådbundet eller trådlöst hemnätverk.

Innan du börjar

- Anslut hemmabiosystemet till hemnätverket (se 'Datorer och internet' på sidan 15).
- Ge hemmabiosystemet ett namn (se 'Ge hemmabion ett namn' på sidan 17).
- Anslut din smartphone till samma hemnätverk. Mer information finns i användarhandboken för din smartphone.

Ladda ned MyRemote-appen

Ladda ned Philips-appen **MyRemote** (MyRemote) till din smartphone. Appen är kostnadsfri.

Kommentar

- Philips **MyRemote** är bara tillgänglig för iPhones och Android smartphones.

- 1 Tryck på ikonen **App Store** (App Store) på iPhone eller ikonen **Market** (Market) på Android smartphone.
- 2 Sök efter Philips **MyRemote**-appen.
- 3 Följ instruktionerna på din smartphone och ladda ned appen.
↳ Ikonen **MyRemote** (MyRemote) läggs till på din smartphones hemskärm.

Öppna MyRemote-appen

Gå till appen **MyRemote** på din smartphone och identifiera ditt hemmabiosystem på hemnätverket.

- 1 Tryck på **MyRemote** (MyRemote) på din smartphone.
↳ Hemmabiosystemet och de andra enheterna som ingår i nätverket visas på din smartphone. Ett bläddringsfält med flikar för **Devices**, **Remote** och **Source** visas också.
- 2 Kontrollera nätverksanslutningen om hemmabiosystemet inte upptäcks (se 'Datorer och internet' på sidan 15). Sök sedan igen genom att trycka på fliken **Devices** (enheter) på din smartphone.
- 3 Tryck på hemmabioikonen på smartphone.
↳ Den virtuella fjärrkontrollen visas på din smartphone.
- 4 Stäng appen genom att trycka på hemknappen på din smartphone.

Använda smartphone som fjärrkontroll

Den virtuella fjärrkontrollen visas på flera skärmbilder på din smartphone. Dra med fingret till vänster eller höger på smartphone-skärmen för att få åtkomst till knapparna.

Endast de kontrollknappar du behöver i uppspelningsläget är aktiverade på din smartphone. Om du t.ex. visar bilder är det bara de fjärrkontrollknappar som används för att kontrollera bilder som är aktiverade. Men om du spelar upp video aktiveras ytterligare knappar på din smartphone, t.ex. **SUBTITLE** och **TOP MENU**.

- 1 Starta appen på din smartphone (se 'Öppna MyRemote-appen' på sidan 26).
 - ↳ De fjärrkontrollknappar du behöver för det aktuella uppspelningsläget är aktiverade.
- 2 Tryck på fliken **Remote** (fjärrkontroll) på din smartphone om fjärrkontrollknapparna inte visas.
- 3 Dra med fingret till vänster eller höger på skärmen för att få åtkomst till fler knappar.



Kommentar

- Vissa kontrollfunktioner är inte tillgängliga på smartphone.

Bläddra i en skiva eller USB-lagringsenhet

Bläddra i en skiva eller USB-lagringsenhet från din smartphone och spela upp en ljud-, video- eller multimediefil.

- 1 Starta fjärrkontrollappen på din smartphone (se 'Öppna MyRemote-appen' på sidan 26).
- 2 Sätt i en dataskiva eller anslut en USB-lagringsenhet i hemmabiosystemet.
- 3 Tryck på fliken **Source** (källa) på din smartphone och välj sedan **DISC** (DISC) eller **USB** (USB).
 - ↳ Mapparna på skivan eller USB-lagringsenheten visas.
- 4 Välj en mapp som du vill bläddra i och välj sedan en fil att spela upp.
 - ↳ Fjärrkontrollknapparna du behöver aktiveras på din smartphone.
- 5 Tryck på fliken **Remote** (fjärrkontroll) på din smartphone för att få åtkomst till fjärrkontrollen medan du bläddrar.

Karaoke

Endast tillgänglig i Asien/Stilla havet och Kina

Spela upp en karaokeskiva på hemmabion och sjung till musiken.

Vad du behöver

- En karaokemikrofon.
- Karaokeskivor.



Kommentar

- För att förhindra hög feedback eller oväntat ljud bör du dra ned mikrofonvolymen till minimum innan du ansluter mikrofonen till hemmabion.

Spela karaokemusik

- 1 När du spelar upp en karaokeskiva trycker du på **≡ OPTIONS**.
 - ↳ Alternativmenyn visas.
- 2 Tryck på **Navigationsknappar** och välj **[Karaoke]** och tryck sedan på **OK**.
 - ↳ Inställningsmenyn för karaoke visas.
- 3 Ändra följande inställningar genom att trycka på **Navigationsknappar** (uppåt/hedåt) och **OK**:
 - **[Mikrofon]**: Slå på eller av mikrofonen.
 - **[Mikrofonvolym]**: Ändra mikrofonvolymen.
 - **[Eko]**: Ändra ekonivån.
 - **[Tonart]**: Ändra tonarten så att den passar din röst.
 - **[Sångstöd]**: Slå på eller av sångspåret.

Bläddra i datorn via DLNA

När du ansluter hemmabion till hemnätverket kan du njuta av musik, foto och video som finns lagrad på en dator eller annan medieserver på nätverket.

Vad du behöver

- Ett trådslutet eller trådlöst hemnätverk, anslutet med en uPnP-router (Universal Plug and Play).
- En trådlös Philips USB-adapter eller en LAN-kabel som kan ansluta ditt hemmabiosystem till ditt hemnätverk.
- En medieserver, till exempel:
 - PC som kör Windows Media Player 11 eller högre; eller
 - Mac som kör Twonky Media Server.

Kommentar

- Om du vill ha hjälp med att använda andra mediaservrar, till exempel TVersity, kan du titta på mediaservrens webbplats.

Installera mediaserverprogramvara

För att aktivera mediedelning konfigurerar du mediaserverprogramvaran.

Innan du börjar

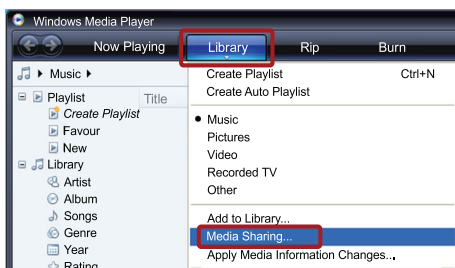
- Anslut hemmabion till hemnätverket (se 'Datorer och internet' på sidan 15).
- Anslut din dator till samma hemnätverk.
- Kontrollera att du kan köra Windows Media Player-program trots datorns brandvägg.
- Slå på datorn och routern.

Microsoft Windows Media Player 11

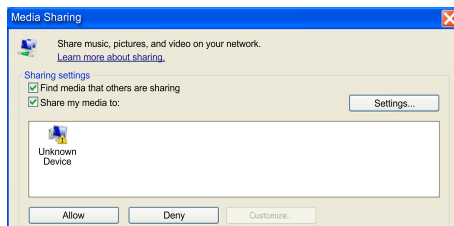
Kommentar

- Beroende på vilken version av Microsoft Windows du har, kan skärmarna se annorlunda ut än följande skärmar.

- 1 Starta Windows Media Player på datorn.
- 2 Klicka på fliken **Bibliotek** och välj sedan **Mediedelning**.



- 3 Första gången du väljer **Mediedelning** på datorn visas en dialogruta. Markera kryssrutan **Share my media box** (Dela ut mina media) och klicka på **OK**.
↳ Skärmen **Mediedelning** visas.
- 4 Se till att du på skärmen **Mediedelning** ser en enhet som markeras som **Okänd Enhet**.

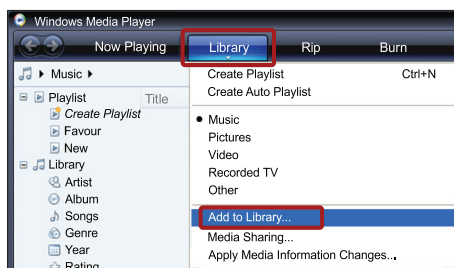


- ↳ Om du inte ser en okänd enhet efter cirka minuter kontrollerar du att datorns brandvägg inte spärrar anslutningen.

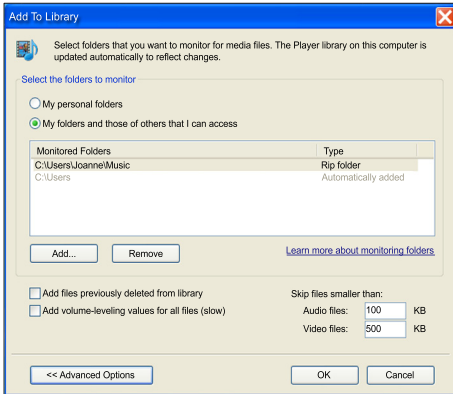
5 Välj den okända enheten och klicka på **Tillåt**.

- ↳ En grön bockmarkering visas intill enheten.

6 Som standard delar Windows Media Player från dessa mappar: **My Music** (Min musik) **My Pictures** (Mina bilder) och **My Videos** (Mina videoklipp). Om filerna finns i andra mappar väljer du **Library** (Bibliotek) > **Add to Library** (Lägg till i bibliotek).



- ↳ Skärmen **Lägg till i bibliotek** visas.
- ↳ Om det behövs väljer du **Avancerade alternativ** för att visa en lista över övervakade mappar.



7 Välj **My folders and those of others I can access** (Mina mappar och andras som jag har tillgång till) och klicka sedan på **Add** (Lägg till).

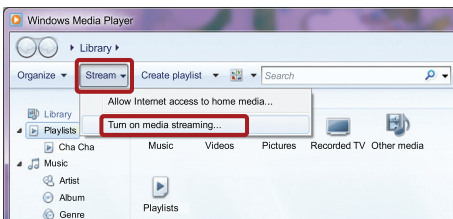
8 Följ anvisningarna på skärmen för att lägga till de andra mapparna som innehåller mediefiler.

Microsoft Windows Media Player 12

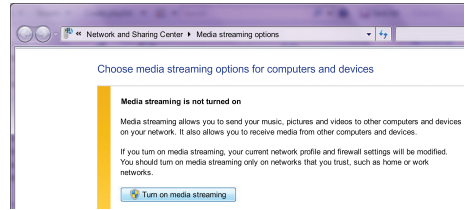
Kommentar

- Beroende på vilken version av Microsoft Windows du har, kan skärmarna se annorlunda ut än följande skärmar.

- 1 Starta Windows Media Player på datorn.
- 2 I Windows Media Player klickar du på fliken **Direktuppspelning** och väljer sedan **Aktivera mediedirektuppspelning**.
↳ Skärmen **Alternativ för mediedirektuppspelning** visas.



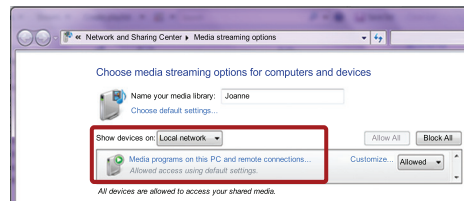
- 3 Klicka på **Aktivera mediedirektuppspelning**.



↳ Du återgår till fönstret Windows Media Player.

- 4 Klicka på fliken **Direktuppspelning** och välj **Fler alternativ för direktuppspelning**.

↳ Skärmen **Alternativ för mediedirektuppspelning** visas.



- 5 Se till att du ser ett medieprogram på skärmen **Lokalt nätverk**.

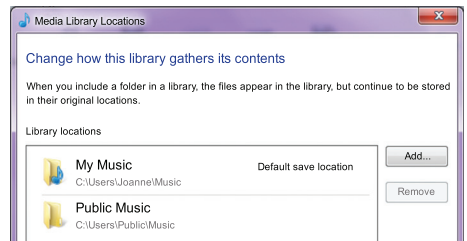
↳ Om du inte ser ett medieprogram kontrollerar du att datorns brandvägg inte spärrar anslutningen.

- 6 Välj medieprogrammet och klicka på **Tillåts**.

↳ En grön pil visas intill medieprogrammet.

- 7 Som standard delar Windows Media Player från dessa mappar: **Min musik**, **Mina bilder** och **Mina videoklipp**. Om filerna ligger i andra mappar, klickar du på fliken **Organisera** och väljer **Hantera bibliotek > Musik**.

↳ Skärmen för **Musikbiblioteksplatser** visas.



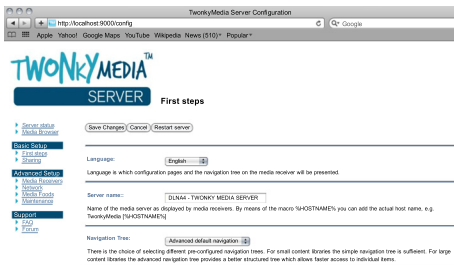
Följ anvisningarna på skärmen för att lägga till de andra mapparna som innehåller mediefiler.

I Macintosh OS X Twonky Media (v4.4.2)

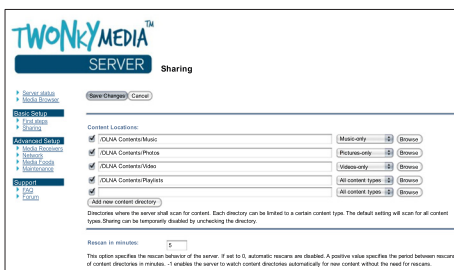
Kommentar

- Beroende på vilken version av Mac OS du har, kan skärmarna se annorlunda ut än följande skärmar:

- 1 Gå till <http://www.twonkymedia.com> om du vill köpa programvaran eller ladda ned en kostnadsfri 30-dagars provversion till din Macintosh.
- 2 Starta Twonky Media på Macintosh.
- 3 I förstret Twonky Media Server väljer du **Grundinställningar** och sedan **Första gången**.
↳ Skärmen **Första gången** visas.



- 4 Skriv ett namn för mediaservern och klicka sedan på **Spara ändringar**.
- 5 När du kommer tillbaka till förstret Twonky Media väljer du **Grundinställningar** och **Delning**.
↳ Skärmen **Delning** visas.



- 6 Bläddra och välj mappar som ska delas, och klicka sedan på **Spara ändringar**.
↳ Din Macintosh-dator söker igenom mapparna automatiskt så att de är klara att delas ut.

Spela upp filer från datorn

Kommentar

- Innan du spelar upp multimedieinnehåll från datorn bör du kontrollera att hemmabiosystemet är anslutet till hemnätverket och att mediaserverprogramvaran har konfigurerats på rätt sätt.

- 1 Koppla TV:n till rätt HDMI-källa för ditt hemmabiosystem.
- 2 Tryck på **⬆️ (Hem)**.
↳ Hemmenyn visas.
- 3 Välj **[Bläddra i datorn]** och tryck sedan på **OK**.
↳ En innehållsläsare visas.
- 4 Välj en fil och tryck sedan på **OK**.
- 5 Styr uppspelningen genom att trycka på uppspelningsknapparna (se 'Uppspelningsknappar' på sidan 22).

Surfa med Net TV

Inte tillgänglig i Kina

Använd NetTV för att få åtkomst till olika internetprogram och särskilt anpassade webbplatser på internet.

För interaktiva diskussioner om NetTV-tjänster kan du gå till NetTV-forumet www.supportforum.philips.com

Kommentar

- Koninklijke Philips Electronics N.V. tar inte på sig ansvar för innehåll från Net TV:s tjänsteleverantörer.

Använda Net TV

- 1 Anslut hemmabion till hemnätverket och till internet (se 'Datorer och internet' på sidan 15).
- 2 Tryck på **⬆️ (Hem)**.
↳ Hemmenyn visas.

- 3 Välj [**Bläddra i Net TV**] och tryck sedan på **OK**.
 - ↳ Net TV-hemsidan visas. Första gången du öppnar Net TV följer du instruktionerna på skärmen, godkänner villkoren och registrerar dig hos Club Philips.
- 4 Tryck på **Navigationsknappar** för att välja **App Gallery** (app-galleri) eller **Internet** (internet) och tryck sedan på **OK**.
 - Öppna **App Gallery** (app-galleri) för att lägga till fler appar till skärmen.
 - Öppna **Internet** (internet) för att bläddra på internet.
- 5 Tryck på **↩ BACK** om du vill återgå till föregående sida, eller **🏠 (Hem)** om du vill avsluta.

Söka på internet

- 1 Tryck på **Navigationsknappar** för att välja **Internet** (internet) från Net TV-hemsidan och tryck sedan på **OK**.
- 2 Välj adressraden och tryck sedan på **Alfanumeriska knappar** för att ange webbplatsens URL-adress.
 - För att radera texten i adressraden trycker du på **↩ BACK**.
 - Visa tangentbordet på skärmen genom att följa instruktionerna på skärmen.
- 3 När du har angett URL-adressen trycker du på **Navigationsknappar** för att välja pilen bredvid adressraden och sedan på **OK** för att bekräfta.
- 4 När du söker på internet trycker du på **☰ OPTIONS** för att öppna adressraden, genvägar och andra avancerade alternativ.
- 5 Tryck på **↩ BACK** om du vill återgå till föregående sida, eller **🏠 (Hem)** om du vill avsluta.

Rensa webbhistorik

Om du vill ta bort lösenord, cookie-filer och surfdata från hemmabiosystemet rensar du webbhistoriken.

- 1 Tryck på **🏠 (Hem)**.
- 2 Välj [**Konfiguration**] och tryck sedan på **OK**.
- 3 Välj [**Nätverk**] > [**Rensa Net TV-minne**] och tryck sedan på **OK**.

Hyr onlinevideo

Inte tillgänglig i Kina

Hyr video från onlinebutiker, via hemmabiosystemet. Du kan titta på dem genast eller senare.

Många onlinevideobutiker erbjuder ett stort utbud av videor, med olika uthyrningspris, perioder och villkor. I en del butiker måste du skapa ett konto innan du kan hyra.

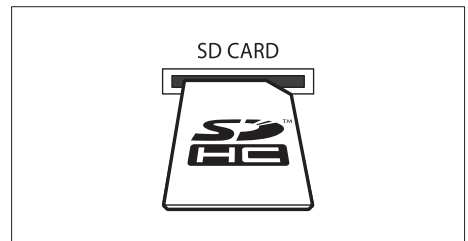
Vad du behöver

- En höghastighetsanslutning till internet till hemmabiosystemet.
- En HDMI-anslutning mellan hemmabiosystemet och TV:n.
- Ett SD-minneskort av typen SDHC klass 6, med minst 8 GB minne.

Formatera ett SD-kort

Innan du laddar ned någon onlinevideo eller något BD-Live-innehåll, måste SD-kortet sitta i hemmabios SD-kortplats och vara formaterat.

- 1 Koppla TV:n till rätt HDMI-källa för ditt hemmabiosystem.
- 2 Sätt in SD-minneskortet i **SD CARD**-platsen på hemmabiosystemet.



- 3 Formatera kortet genom att följa instruktionerna på skärmen.
 - ↳ Allt innehåll på kortet raderas under formateringen.
- 4 När du har formaterat kortet låter du det sitta kvar i **SD CARD**-platsen.

Hyra och spela upp onlinevideo

- 1 Anslut hemmabiosystemet till hemnätverket och internet (se 'Datorer och internet' på sidan 15).
- 2 Tryck på **⬆** (**Hem**).
- 3 Välj [**Bläddra i Net TV**] och tryck sedan på **OK**.
 - ↳ Onlinetjänsterna som är tillgängliga i ditt land visas.
- 4 Tryck på **Navigationsknappar** för att gå till en videobutik och tryck sedan på **OK**.
- 5 Om du uppmanas att göra det följer du videobutiksinstruktionerna för att registrera dig eller logga in på ett konto.
 - ↳ Du ser ett alternativ för att hyra video.
 - ↳ Om du har hyrt video och ännu är inom uthyrningsperioden ser du också ett alternativ för att titta på video.
- 6 Följ videobutiksinstruktionerna för att hyra eller titta på en video.
 - Videon laddas ned till ditt SD-minneskort. Du kan titta på den nu eller när som helst inom uthyrningsperioden.
 - När du har laddat ned en video till kortet kan du bara titta på den på ditt hemmabiosystem. Du kan inte flytta kortet och titta på det på en annan enhet.
 - Om du flyttar kortet och formaterar det i en annan enhet, raderas din nedladdade video. Ladda ned videon igen innan du tittar.
- 7 Tryck på uppspelningsknapparna på fjärrkontrollen för att spela upp, pausa, söka eller stoppa videon.

EasyLink

Hemmabiosystemet har funktioner för Philips EasyLink, som använder HDMI-CEC-protokollet (Consumer Electronics Control). EasyLink-kompatibla enheter som ansluts via HDMI kan kontrolleras med en enda fjärrkontroll.

Philips garanterar inte 100 % interoperabilitet med alla HDMI-CEC-enheter.

Vad du behöver

- HDMI-CEC-kompatibla enheter.
- En HDMI-anslutning mellan de anslutna enheterna.

Slå på

- 1 På TV:n och andra anslutna enheter slår du på HDMI-CEC-funktionerna. Mer information finns i handboken till TV:n eller de andra enheterna.
- 2 Tryck på **⬆** (**Hem**).
- 3 Välj [**Konfiguration**] och tryck sedan på **OK**.
- 4 Välj [**EasyLink**] > [**EasyLink**] och tryck sedan på **OK**.
- 5 Välj [**På**] och tryck sedan på **OK**.

Kontrollera enheter

Kontrollera hemmabion och andra anslutna HDMI-CEC-kompatibla enheter med en enda fjärrkontroll.

Uppspelning med en knapptryckning

Om du aktiverar Uppspelning med en knapptryckning växlar TV:n automatiskt över till rätt kanal när du spelar upp en skiva med hemmabion.

Vänteläge med en knapptryckning

När du håller ned **⏻** (**Vänteläge**) på fjärrkontrollen växlar hemmabiosystemet och alla andra anslutna HDMI-CEC-enheter (som stöder Enknappsstandby) över till standby-läge. Om enknappsstandby är aktiverat på hemmabion kan du växla till standbyläge med TV:ns fjärrkontroll eller någon annan HDMI-CEC-enhet.

Systemljudkontroll

När du spelar en enhet med ljudet dirigerat till hemmabiosystemet växlar hemmabiosystemet automatiskt till motsvarande ljudkälla. Om du vill använda ljud med en knapptryckning aktiverar du Systemljudkontroll och följer instruktionerna på TV:n för att mappa anslutna enheter till hemmabions ljudgångar.

Ljudgångsmapning

När du ansluter en ny enhet till hemmabion mappar du enheten till ljudgånganslutningen (se 'Spela upp ljud från hemmabio' på sidan 33).

Spela upp ljud från hemmabio

Spela upp ljudet från en ansluten enhet genom hemmabion.

- 1 Tryck på **⬆️ (Hem)**.
- 2 Välj **[Konfiguration]** och tryck sedan på **OK**.
- 3 Välj **[EasyLink] > [Systemljudkontroll] > [På]** och tryck sedan på **OK**.
 - Spela upp ljud från TV-högtalarna genom att välja **[Av]** och hoppa över följande steg.
- 4 Välj **[EasyLink] > [Ljudingångsmappning]** och tryck sedan på **OK**.
- 5 Följ instruktionerna på TV:n och mappa den anslutna enhetens ljud till ljudingångarna på hemmabion.

Kommentar

- Om du ansluter hemmabion till TV:n via en HDMI ARC-anslutning bör du se till att ljudet från TV:n mappas till hemmabions ARC-ingång.

8 Ändra inställningar

I det här avsnittet får du information om hur du ändrar hemmabiosystemets inställningar.

Var försiktig

- De flesta inställningarna är redan konfigurerade med det bästa värdet för hemmabion. Om du inte har ett gott skäl till att ändra en inställning är det bäst att låta standardinställningen vara.

Kommentar

- Du kan inte ändra en inställning som är nedtonad.
- Återgå till föregående meny genom att trycka på **↶ BACK**. Stäng menyn genom att trycka på **⬆️ (Hem)**.

Bild

Ändra bildinställningarna efter eget tycke.

Kommentar

- Den bästa inställningen väljs automatiskt för TV:n. Om du ändrar inställningen bör du kontrollera att TV:n stöder den nya inställningen.

Bildinställningar och -format

- 1 Tryck på **⬆️ (Hem)**.
- 2 Välj **[Konfiguration]** och tryck sedan på **OK**.
- 3 Välj **[Video]** och tryck sedan på **OK**.
- 4 Ändra följande inställningar och tryck sedan på **OK**:
 - **[TV-skärm]**: Bildformat.
 - **[Bildinställn.]**: Fördefinierade färginställningar.

Färgbild

Deep Color återskapar den naturliga världen på TV-skärmen och visar levande bilder i över en miljard färger.

Om TV:n har stöd för Deep Color och är ansluten till hemmabion genom en HDMI-kabel, kan du ändra Deep Color.

- 1 Tryck på **⬆** (Hem).
- 2 Välj **[Konfiguration]** och tryck sedan på **OK**.
- 3 Välj **[Video]** > **[HDMI Deep Colour]** och tryck sedan på **OK**.
- 4 Välj följande alternativ och tryck sedan på **OK**:
 - **[Auto]**: Välj automatiskt HDMI Deep Color.
 - **[På]**: Visa levande bilder.
 - **[Av]**: Visa standard-24-bitarsfärg.

Bildupplösning

För HDMI-videoinställningar ansluter du hemmabion till TV:n via en HDMI-kabel.

- 1 Tryck på **⬆** (Hem).
- 2 Välj **[Konfiguration]** och tryck sedan på **OK**.
- 3 Välj **[Video]** > **[HDMI-video]** och tryck sedan på **OK**.
- 4 Ändra inställningen för HDMI-upplösning och tryck sedan på **OK**.

Blu-ray 3D-video

För att spela upp 3D-video ansluter du hemmabion till en 3D-TV via en HDMI-kabel.

- 1 Tryck på **⬆** (Hem).
- 2 Välj **[Konfiguration]** och tryck sedan på **OK**.
- 3 Välj **[Video]** > **[Titta på 3D-video]** > **[Auto]** och tryck sedan på **OK**.

Placering av textning

Ändrar placeringen av undertextning automatiskt för att passa TV-skärmen.

- 1 Tryck på **⬆** (Hem).
- 2 Välj **[Konfiguration]** och tryck sedan på **OK**.
- 3 Välj **[Preferenser]** > **[Auto Subtitle Shift]** > **[På]** och tryck sedan på **OK**.

Ljud

Ändra ljudinställningarna efter eget tycke.

HDMI-ljud

För att ta del av HDMI-ljudutdata från TV:n ansluter du hemmabion till TV:n via en HDMI-kabel.

- 1 Tryck på **⬆** (Hem).
- 2 Välj **[Konfiguration]** och tryck sedan på **OK**.
- 3 Välj **[Ljud]** > **[HDMI-ljud]** och tryck sedan på **OK**.
- 4 Välj följande alternativ och tryck sedan på **OK**:
 - **[Bitstream]**: Aktivera bitstream-utgång över HDMI.
 - **[Auto]**: Välj automatiskt det bästa ljudformatet som stöds.
 - **[Av]**: Avaktivera ljud från TV:n.

Efterbehandling av ljud

För att välja ett fördefinierat ljudläge, aktiverar du efterbehandling av ljud på högtalaren (se 'Ljudläge' på sidan 18).

- 1 Tryck på **⬆** (Hem).
- 2 Välj **[Konfiguration]** och tryck sedan på **OK**.
- 3 Välj **[Avancerat]** > **[Enhanced Audio]** > **[På]** och tryck sedan på **OK**.

Kommentar

- För att spela upp det ursprungliga skivljudet väljer du **[Av]**.

Night mode

När du vill lyssna på låg volym sänks volymen vid höga ljud när du spelar skivor. Nattläge är endast tillgängligt för Dolby-kodade DVD- och Blu-ray Disc-skivor.

- 1 Tryck på **⬆** (Hem).
- 2 Välj **[Konfiguration]** och tryck sedan på **OK**.
- 3 Välj **[Ljud]** > **[Nattläge]** > **[På]** och tryck sedan på **OK**.

Återställ inställningarna för ljudläge

Återställ Equalizer-inställningarna för alla ljudlägen till standardvärden.

- 1 Tryck på **⬆** (Hem).
- 2 Välj [**Konfiguration**] och tryck sedan på **OK**.
- 3 Välj [**Ljud**] > [**Standardljudinställningar**] och tryck sedan på **OK**.

Språk

Välj ett språk för hemmenyn, ljud och textning.

Hemmeny

- 1 Tryck på **⬆** (Hem).
- 2 Välj [**Konfiguration**] och tryck sedan på **OK**.
- 3 Välj [**Preferenser**] > [**Menyspråk**] och tryck sedan på **OK**.
- 4 Välj ett menyspråk och tryck sedan på **OK**.

Skivljud

- 1 Tryck på **⬆** (Hem).
- 2 Välj [**Konfiguration**] och tryck sedan på **OK**.
- 3 Välj [**Preferenser**] > [**Ljud**] och tryck sedan på **OK**.
- 4 Välj ett ljudspråk för skivor och tryck sedan på **OK**.

Kommentar

- Om önskat skivspråk inte är tillgängligt kan du välja [**Övrigt**] i listan och ange den fyrsiffriga språkkoden som finns längst bak i den här användarhandboken (se 'Språkkod' på sidan 45).
- Om du väljer ett språk som inte är tillgängligt på en skiva används skivans standardspråk.

Skivtextning

- 1 Tryck på **⬆** (Hem).
- 2 Välj [**Konfiguration**] och tryck sedan på **OK**.
- 3 Välj [**Preferenser**] > [**Text.**] och tryck sedan på **OK**.
- 4 Välj ett textningsspråk för skivor och tryck sedan på **OK**.

Skivmeny

- 1 Tryck på **⬆** (Hem).
- 2 Välj [**Konfiguration**] och tryck sedan på **OK**.
- 3 Välj [**Preferenser**] > [**Skivmeny**] och tryck sedan på **OK**.
- 4 Välj ett menyspråk för skivor och tryck sedan på **OK**.

Kommentar

- Om önskat skivspråk inte är tillgängligt kan du välja [**Övrigt**] i listan och ange den fyrsiffriga språkkoden som finns längst bak i den här användarhandboken (se 'Språkkod' på sidan 45).
- Om du väljer ett språk som inte är tillgängligt på en skiva används skivans standardspråk.

Föräldralås

Begränsa åtkomst till skivor som är inspelade med åldersgränser.

Lösenord

Du kan ställa in eller ändra lösenordet för att spela upp en skiva med begränsning.

- 1 Tryck på **⬆** (Hem).
- 2 Välj [**Konfiguration**] och tryck sedan på **OK**.
- 3 Välj [**Preferenser**] > [**Ändra lösenord**] och tryck sedan på **OK**.
↳ En meny för ändring av lösenord visas.
- 4 Följ instruktionerna på TV:n för att ställa in eller ändra lösenordet.
 - Om du inte har ett lösenord eller om du har glömt koden anger du **0000**.
- 5 Tryck på **OK**.

Föräldraklassering

Vissa skivor har åldersgränser. Du kan konfigurera hemmabion så att den bara spelar upp skivor med en åldersgräns som är lägre än barnets ålder.

- 1 Tryck på **⬆** (**Hem**).
- 2 Välj **[Konfiguration]** och tryck sedan på **OK**.
- 3 Välj **[Preferenser]** > **[Föräldrakontroll]** och tryck sedan på **OK**.
 - ↳ Ett meddelande uppmanar dig att ange lösenordet.
- 4 Ange lösenordet med **Sifferknappar**.
- 5 Välj en åldersgräns och tryck sedan på **OK**.
 - Om du vill spela alla skivor, oavsett klassificering, väljer du nivå **8** eller **[Av]**.

Energibesparing

Spara energi genom att ändra följande inställningar:

Auto standby

När du spelar en skiva eller en USB-lagringsenhet växlar du automatiskt hemmabion till standbyläge om:

- den är i paus- eller stoppläge och ingen knapp trycks ned på 30 minuter.
- 1 Tryck på **⬆** (**Hem**).
 - 2 Välj **[Konfiguration]** och tryck sedan på **OK**.
 - 3 Välj **[Preferenser]** > **[Auto standby]** > **[På]** och tryck sedan på **OK**.

Insomningstimer

Ställ in en timer som växlar över hemmabion till standby-läge efter en viss tid.

- 1 Tryck på **⬆** (**Hem**).
- 2 Välj **[Konfiguration]** och tryck sedan på **OK**.
- 3 Välj **[Preferenser]** > **[Insomningstimer]** och tryck sedan på **OK**.
- 4 Välj insomningstimerens varaktighet.
 - ↳ Insomningstimern kan ställas in med tider upp till 60 minuter. Om insomningstimern är inställd på **[Av]** stängs det av.
- 5 Tryck på **OK** för att aktivera den.
 - ↳ Hemmabion sätts i standbyläge efter den angivna tiden.

Skärmläckare

Växla automatiskt hemmabion till skärmläckarläge om:

- den är i paus- eller stoppläge och ingen knapp trycks ned på 10 minuter.
- 1 Tryck på **⬆** (**Hem**).
 - 2 Välj **[Konfiguration]** och tryck sedan på **OK**.
 - 3 Välj **[Preferenser]** > **[Skärmsl.]** > **[På]** och tryck sedan på **OK**.

Teckenfönster

Ändra ljusstyrkan i hemmabions teckenfönster.

- 1 Tryck på **⬆** (**Hem**).
- 2 Välj **[Konfiguration]** och tryck sedan på **OK**.
- 3 Välj **[Preferenser]** > **[Teckenfönster]** och tryck sedan på **OK**.
- 4 Välj ljusstyrka och tryck sedan på **OK**.

Tillämpa fabriksinställningarna

Återställ hemmabion till standardinställningarna. Du kan inte återställa föräldrakontrollinställningarna.

- 1 Tryck på **⬆** (**Hem**).
- 2 Välj **[Konfiguration]** och tryck sedan på **OK**.
- 3 Välj **[Avancerat]** > **[Återställ standardinställningarna]** och tryck sedan på **OK**.
- 4 Välj **[OK]** och tryck sedan på **OK**.

9 Uppdatera programvara

För att även fortsatt få de bästa funktionerna och den bästa supporten för hemmabion ska du uppdatera programvaran regelbundet. Jämför din aktuella programvaruversion med den senaste versionen på www.philips.com/support.

Kontrollera programvaruversion

- 1 Tryck på **▲ (Hem)**.
- 2 Välj **[Konfiguration]** och tryck sedan på **OK**.
- 3 Välj **[Avancerat] > [Versionsinfo.]** och tryck sedan på **OK**.
↳ Programvaruversionen visas.

Uppdatera programvara via internet

- 1 Anslut hemmabion till nätverket. Använd en
 - trådbunden nätverksanslutning (se 'Konfigurera det trådbundna nätverket' på sidan 16) eller
 - en trådlös nätverksanslutning (se 'Konfigurera det trådlösa nätverket' på sidan 16).
- 2 Tryck på **▲ (Hem)**.
- 3 Välj **[Konfiguration]** och tryck sedan på **OK**.
- 4 Välj **[Avancerat] > [Programuppdatering] > [Nätverk]**.
↳ Om ett uppgraderingsmedium hittas uppmanas du att starta eller avbryta uppdateringen.
- 5 Bekräfta uppdateringen genom att följa instruktionerna på TV:n.
↳ När programvaruppdateringen är slutförd stängs hemmabion av automatiskt och startar om. Om den inte startar om automatiskt, kopplar du från nätsladden under några sekunder och ansluter den sedan igen.

Kommentar

- Om hemmabion inte ansluts till Philips-servern trycker du på **▲ (Hem)** och väljer **[Konfiguration] > [Nätverk] > [Nätverksinstallation]** för att konfigurera nätverket.

Uppdatera programvara via USB

Vad du behöver

- En USB-flashenhet med minst 75 MB minne. USB-flashenheten måste vara FAT- eller NTFS-formaterad. Använd inte någon USB-hårddisk.
- En dator med internetåtkomst.
- Ett arkiveringsverktyg som stöder filformatet ZIP (till exempel WinZip® för Microsoft® Windows® eller StuffIt® för Macintosh®).

Steg 1: Ladda ned den senaste programvaran

- 1 Anslut en USB-flashenhet till datorn.
- 2 I webbläsaren navigerar du till www.philips.com/support.
- 3 Sök efter produkten på Philips supportwebbplats och lokalisera **Programvara och drivrutiner**.
↳ Programuppdateringen finns tillgänglig som en zip-fil.
- 4 Spara zip-filen i USB-flashenhetens rotkatalog.
- 5 Använd arkiveringsverktyget för att extrahera programuppdateringsfilen i USB-flashenhetens rotkatalog.
↳ Filerna extraheras i USB-flashenhetens **UPG_ALL**-mapp.
- 6 Koppla bort USB-flashenheten från datorn.

Steg 2: Uppdatera programvaran

! Var försiktig

- Innan du ansluter USB-flashenheten till hemmabiosystemet bör du se till att det inte finns någon skiva i skivfacket, och att skivfacket är stängt.

- 1 Anslut USB-flashenheten till hemmabiosystemet.
- 2 Koppla TV:n till rätt källa för ditt hemmabiosystem.
- 3 Tryck på **▲ (Hem)** och välj sedan **[Konfiguration]**.
- 4 Välj **[Avancerat]** > **[Programuppdatering]** > **[USB]**.
- 5 Bekräfta uppdateringen genom att följa instruktionerna på TV:n.
 - ↳ När programvaruppdateringen är slutförd stängs hemmabiosystemet av automatiskt och startar om. Om den inte startar om automatiskt, kopplar du från nätsladden under några sekunder och ansluter den sedan igen.

☰ Kommentar

- När programvaruppdateringen pågår ska du inte stänga av strömmen eller koppla från USB-flashenheten.

10 Produktspecifikationer

☰ Kommentar

- Specifikationer och design kan ändras utan föregående meddelande.

Regionkoder

Märkplåten på baksidan eller undersidan av hemmabiosystemet visar vilken region som stöds.

Land	DVD	BD
Europa, Storbritannien		
Asien/Stillahavsregionen, Taiwan, Korea		
Latinamerika		
Australien, Nya Zeeland		
Ryssland, Indien		
Kina		

Medieformat

- AVCHD, BD, BD-R/BD-RE, BD-Video, DVD-Video, DVD+R/+RW, DVD-R/-RW, DVD+R/-R DL, CD-R/CD-RW, Audio CD, Video CD/SVCD, bildfiler, MP3-media, WMA-media, DivX Plus HD-media, USB-lagringseenhet

Filformat

- Ljud: .aac, .mka, .mp3, .wma, .wav, .mp4, .m4a
- Video:
 - .avi, .divx, .mp4, .mkv, .asf, .wmv, .mpg, .mpeg,
 - .rmvb, .rm (endast tillgänglig i Asien/ Stilla havet och Kina)
- Bild: .jpg, .jpeg, .gif, .png

Ljudformat

Hemmabion stöder följande ljudfiler:

Filtillägg	Behållare	Ljud-codec	Bithastighet
.mp3	MP3	MP3	32 kbit/s~ 320 kbit/s
.wma	ASF	WMA	64 kbit/s~ 160 kbit/s
.aac	AAC	AAC, HE- AAC	192 kbit/s
.wav	WAV	PCM	1,4 Mbps
.m4a	MKV	AAC	192 kbit/s
.mka	MKA	PCM	27,648 Mbit/s
.mka	MKA	Dolby Digital	640 kbit/s
.mka	MKA	DTS-kärna	1,54 Mbit/s
.mka	MKA	MPEG	912 kbit/s
.mka	MKA	MP3	32 kbit/s~ 320 kbit/s
.mka	MKA	WMA	64 kbit/s~ 160 kbit/s
.mka	MKA	AAC, HE- AAC	192 kbit/s

VideofORMAT

Om du har en HDTV kan du spela upp videofilerna med följande inställningar med hemmabion:

- Upplösning: 1920 x 1080 pixlar vid
- Bildhastighet: 6 ~ 30 bildrutor per sekund.

.avi-filer i AVI-behållare

Ljud-codec	Video-codec	Bithastighet
PCM, Dolby Digital, DTS core, MP3, WMA	DivX 3.11, DivX 4.x, DivX 5.x, DivX 6.x	Högst 10 Mbit/s
	MPEG 1, MPEG 2	20 Mbit/s (högst 40 Mbit/s)
	MPEG 4 ASP	Högst 10 Mbit/s
	H.264/AVC HP@4.1/4.0; MP@3.2/3.1/3.0	20 Mbit/s (högst 40 Mbit/s)
	WMV9	20 Mbit/s

.divx-filer i AVI-behållare

Ljud-codec	Video-codec	Bithastighet
PCM, Dolby Digital, MP3, WMA	DivX 3.11, DivX 4.x, DivX 5.x, DivX 6.x	Högst 10 Mbit/s
	MPEG 1, MPEG 2	20 Mbit/s (högst 40 Mbit/s)
	MPEG 4 ASP	Högst 10 Mbit/s

.mp4- eller .m4v-filer i MP4-behållare

Ljud-codec	Video-codec	Bithastighet
Dolby Digital, MPEG, MP3, AAC, HE-AAC	MPEG 1, MPEG 2	20 Mbit/s (högst 40 Mbit/s)
	MPEG 4 ASP	Högst 10 Mbit/s
	H.264/AVC HP@4.1/4.0; MP@3.2/3.1/3.0	20 Mbit/s (högst 40 Mbit/s)

.mkv-filer i MKV-behållare

Ljud-codec	Video-codec	Bithastighet
PCM, Dolby Digital, DTS core, MPEG, MP3, WMA, AAC, HE- AAC	MPEG 1, MPEG 2	20 Mbit/s (högst 40 Mbit/s)
	MPEG 4 ASP	Högst 10 Mbit/s
	H.264/AVC	20 Mbit/s (högst 40 Mbit/s)
	HP@4.1/4.0; MP@3.2/3.1/3.0	
	WMV9	20 Mbit/s

.asf- och .wmv-filer i ASF-behållare

Ljud-codec	Video-codec	Bithastighet
PCM, Dolby Digital, MP3, WMA	MPEG 4 ASP	Högst 10 Mbit/s
	H.264/AVC	20 Mbit/s (högst 40 Mbit/s)
	HP@4.1/4.0; MP@3.2/3.1/3.0	
	WMV9	20 Mbit/s

.mpg- och .mpeg-filer PS-behållare

Ljud-codec	Video-codec	Bithastighet
PCM, DTS- kärna, MPEG, MP3	MPEG 1, MPEG 2	20 Mbit/s (högst 40 Mbit/s)
	MPEG 1, MPEG 2	20 Mbit/s (högst 40 Mbit/s)

.rm- och .rmvb-filer i RM-behållare (endast tillgänglig i Asien - Stilla havsregionen och Kina)

Ljud-codec	Video-codec	Bithastighet
AAC, COOK	RV30, RV40	20 Mbit/s (högst 40 Mbit/s)

Förstärkare

- Total uteffekt:
 - Europa och Asien: 1 000 W RMS (30 % THD)
 - Latinamerika: 800 W RMS (+ /- 0,5 dB, 10 % THD)
- Frekvensomfång: 20 Hz-20 kHz / ± 3 dB
- Signal/brusförhållande: > 65 dB (CCIR)/(A-vägd)
- Ingångskänslighet:
 - AUX1, AUX2: 1 000 mV
 - Music iLink: 500 mV

Video

- Signalsystem: PAL/NTSC
- HDMI-utgång: 480i/576i, 480p/576p, 720p, 1080i, 1080p, 1080p24

Ljud

- Digital S/PDIF-ljudingång:
 - Koaxial: IEC 60958-3
 - Optisk: TOSLINK
- Samplingsfrekvens:
 - MP3: 32 kHz, 44,1 kHz, 48 kHz
 - WMA: 44,1 kHz, 48 kHz
- Konstant bithastighet:
 - MP3: 32 kbit/s - 320 kbit/s
 - WMA: 48 kbit/s - 192 kbit/s

Radio

- Mottagningsområde:
 - Europa/Kina: FM 87,5–108 MHz (50 kHz)
 - Asien - Stilla havsregionen/Ryssland/Latinamerika: FM 87,5-108 MHz (50/100 kHz)
- Signal/brusförhållande: FM 50 dB
- Frekvensomfång: FM 180 Hz - 12,5 kHz / ± 3 dB

USB

- Kompatibilitet: Hi-Speed USB (2.0)
- Klass som hanteras: USB MSC (Mass Storage Class, masslagringsklass)
- Filsystem: FAT16, FAT32, NTFS
- Maximalt minne: < 160 GB

Huvudenhet

- Strömförsörjning:
 - Europa/Kina: 220-240 V~, 50 Hz
 - Latinamerika/Asien/Stillahavsregionen: 110-127 V/220-240 V~, 50-60 Hz
 - Ryssland/Indien: 220-240 V~, 50 Hz
- Energiförbrukning: 105 W
- Strömförbrukning i standbyläge: $\leq 0,5$ W
- Mått (B x H x D): 435 x 57 x 356,5 mm
- Vikt: 3,69 kg

Subwoofer

- Uteffekt:
 - Europa och Asien: 230 W RMS (30 % THD)
 - Latinamerika: 184 W RMS (+ /- 0,5 dB, 10 % THD)
- Impedans: 3 ohm
- Högtalarelement:
 - Europa och Asien: 165 mm (6,5 tum) woofer
 - Indien och Latinamerika: 203 mm (8 tum) woofer
- Frekvensomfång: 20 - 150 Hz
- Mått (b x h x d):
 - HTS4561/HTS4562: 123 x 309 x 369 mm
 - HTS5561/HTS5562/HTS5581/HTS5582/HTS5591/HTS5592: 196 x 395 x 342 mm
- Vikt:
 - HTS4561/HTS4562: 3,6 kg
 - HTS5561/HTS5562/HTS5581/HTS5582/HTS5591/HTS5592: 4,8 kg
- Kabellängd: 3 m

Högtalare

Centerhögtalare:

- Uteffekt:
 - Europa och Asien: 230 W RMS (30 % THD)
 - Latinamerika: 184 W RMS (+ /- 0,5 dB, 10 % THD)
- System: satellithögtalare med fullt frekvensomfång
- Högtalarimpedans: 3 ohm
- Högtalarelement:
 - HTS4561/HTS4562: 1 x 76,2 mm (3 tum) med fullt frekvensomfång

- HTS5561/HTS5562/HTS5581/HTS5582/HTS5591/HTS5592: 2 x 76,2 mm (3 tum) med fullt frekvensomfång
 - Frekvensomfång: 150 Hz – 20 kHz
 - Mått (b x h x d):
 - HTS4561/HTS4562: 161 x 95 x 92 mm
 - HTS5561/HTS5562/HTS5581/HTS5582/HTS5591/HTS5592: 280 x 95 x 92 mm
 - Vikt:
 - HTS4561/HTS4562: 0,8 kg
 - HTS5561/HTS5562/HTS5581/HTS5582/HTS5591/HTS5592: 1,40 kg
 - Kabellängd: 2 m
- ### Främre/bakre högtalare:
- Uteffekt:
 - Europa och Asien: 4 x 135 W RMS (30 % THD)
 - Latinamerika: 4 x 108 W RMS (+ /- 0,5 dB, 10 % THD)
 - Högtalarimpedans: 5 ohm
 - Högtalarelement:
 - HTS4561/HTS4562: 2 x 76,2 mm (3 tum) fullt frekvensomfång
 - HTS5561/HTS5562/HTS5581/HTS5582/HTS5591/HTS5592: 2 x 76,2 mm (3 tum) med fullt frekvensomfång
 - Frekvensomfång: 150 Hz – 20 kHz
 - Mått (b x h x d):
 - HTS4561/HTS4562: 95 x 161 x 87 mm
 - HTS5561/HTS5562/HTS5581/HTS5582/HTS5591/HTS5592 små högtalare: 100 x 280 x 104 mm
 - HTS5561/HTS5562/HTS5581/HTS5582/HTS5591/HTS5592 höga högtalare: 260 x 1 101 x 260 mm
 - Vikt:
 - HTS4561/HTS4562: 0,6 kg/styck
 - HTS5561/HTS5562/HTS5581/HTS5582/HTS5591/HTS5592 små högtalare: 0,98-1,07 kg/styck
 - HTS5561/HTS5562/HTS5581/HTS5582/HTS5591/HTS5592 höga högtalare: 3,81-3,89 kg/styck
 - Kabellängd (främre högtalare): 4 m
 - Kabellängd (bakre högtalare): 10 m

Batterier i fjärrkontrollen

- 2 x AAA-R03-1,5 V

Laser

- Lasertyp (diod): InGaN/AlGaIn (BD), AlGaInP (DVD/CD)
- Våglängd: 405 +7 nm/-7 nm (BD), 655 +10 nm/-10 nm (DVD), 790 +10 nm/-20 nm (CD)
- Uteffekt (högst): 20 mW (BD), 6 mW (DVD), 7 mW (CD)

11 Felsökning



Varning

- Risk för elektriska stötar. Ta aldrig bort höljet från produkten.

Försök aldrig reparera systemet själv. Om du gör det gäller inte garantin.

Om du har problem med att använda den här produkten kan du kontrollera följande innan du begär service. Om problemet kvarstår registrerar du produkten och får support på www.philips.com/welcome.

Huvudenhet

Knapparna på hemmabiosystemet fungerar inte.

- Koppla bort hemmabiosystemet från nätuttaget i några minuter och anslut det sedan igen.

Bild

Ingen bild.

- Kontrollera att rätt källa för det här hemmabiosystemet har valts på TV:n.

Ingen bild på en TV ansluten via HDMI.

- Var noga med att använda en HDMI-höghastighetskabel när du ansluter hemmabiosystemet och TV:n. Vissa standard-HDMI-kablar visas inte ordentligt för vissa bilder, 3D-video eller Deep Color.
- Kontrollera att det inte är fel på HDMI-kabeln. Om det är fel på den byter du ut den med en ny kabel.
- Tryck på **⬆️ (Hem)** och sedan på **731** på fjärrkontrollen för att återställa standardbildupplösningen.
- Ändra HDMI-videoinställningen eller vänta i 10 sekunder på automatisk återställning. (se 'Bildupplösning' på sidan 34)

Skivan spelas inte upp i HD-video.

- Se till att skivan innehåller HD-video.
- Se till att TV:n har funktioner för HD-video.
- Anslut till TV:n med en HDMI-kabel.

Ljud

Inget ljud från hemmabiosystemets högtalare.

- Anslut ljudkabeln från hemmabiosystemet till TV:n eller andra enheter. Du behöver ingen separat ljudanslutning när:
 - hemmabiosystemet och TV:n är anslutna via en **HDMI ARC**-anslutning eller
 - en enhet är ansluten till **HDMI IN**-kontakten på hemmabiosystemet.
- Konfigurera den anslutna enhetens ljud (se 'Konfigurera de anslutna enheternas ljud' på sidan 15).
- Återställ hemmabiosystemet till fabriksinställningarna (se 'Tillämpa fabriksinställningarna' på sidan 36), stäng av det och starta det igen.
- Tryck på **SOURCE** på hemmabiosystemet upprepade gånger för att ange korrekt ljudingång.

Förvrängt ljud eller eko.

- Om du spelar ljud från TV:n genom hemmabion ska du kontrollera att TV:ns ljud är av.

Ljud och video är inte synkroniserat.

- 1) Tryck på **III SOUND SETTINGS**. 2) Tryck på **Navigationsknappar** (vänster/höger) för att välja **AUD SYNC** och tryck sedan på **OK**. 3) Synkronisera ljudet med bilden genom att trycka på **Navigationsknappar** (uppåt/nedåt).

Spela upp

Det går inte att spela upp en skiva.

- Rengör skivan.
- Kontrollera att hemmabion stöder skivans typ (se 'Medieformat' på sidan 38).
- Kontrollera att hemmabion stöder skivans regionkod (se 'Regionkoder' på sidan 38).
- Om skivan är en DVD±RW- eller DVD±RR-skiva, kontrollera att den har färdigställt.

Det går inte att spela upp en DivX-fil.

- Kontrollera att DivX-filen är kodad enligt Home Theater Profile med en DivX-kodare.
- Kontrollera att DivX-videofilen är fullständig.

DivX- eller RMVB/RM-textning visas inte ordentligt.

- Kontrollera att textningsfilens namn är det samma som filmfilens namn (se 'Textremсор' på sidan 22).

- Välj rätt teckenuppsättning: 1) Tryck på **≡** **OPTIONS**. 2) Välj [**Teckenuppsätt.**]. 3) Välj den teckenuppsättning som stöds. 4) Tryck på **OK**.

Det går inte att läsa innehållet på en USB-lagringsenhet.

- Kontrollera att formatet på USB-lagringsenheten är kompatibelt med hemmabiosystemet.
- Kontrollera att filsystemet på USB-lagringsenheten stöds av hemmabion.

No entry (Ingen inmatning) eller tecknet x visas på TV:n.

- Åtgärden kan inte utföras.

EasyLink fungerar inte.

- Kontrollera att hemmabion är ansluten till en EasyLink-TV från Philips, och att EasyLink-alternativet är aktiverat (se 'EasyLink' på sidan 32).

När du slår på TV:n slås hemmabion på automatiskt.

- Detta beteendet är normalt när du använder Philips Easylink (HDMI-CEC). Om du vill att hemmabiosystemet ska fungera oberoende av TV:n stänger du av EasyLink.

Jag kommer inte åt BD-Live-funktionerna.

- Kontrollera att hemmabion är ansluten till nätverket. Använd en trådbunden nätverksanslutning (se 'Trådbunden anslutning' på sidan 15) eller trådlös nätverksanslutning (se 'Trådlös anslutning' på sidan 16).
- Kontrollera att nätverket är konfigurerat. Använd en trådbunden nätverkinstallation (se 'Konfigurera det trådbundna nätverket' på sidan 16) eller trådlös nätverkinstallation (se 'Konfigurera det trådlösa nätverket' på sidan 16).
- Kontrollera att Blu-Ray-skivan stöder BD-Live-funktioner.
- Frigör minne för lagring (se 'Rensa minne' på sidan 21).

Det går inte att spela upp video eller foton från en iPod eller iPhone på TV:n.

- Bläddra och välj videoklipp och foton från iPod eller iPhone-skärmen och spela upp dem på TV:n.
- Se till att iPod- eller iPhone-programvaran inte har manipulerats eller ändrats olagligt.

Det går inte att visa bilder från en iPod eller iPhone på TV:n.

- Anslut en gul kompositkabel till iPod-dockan och TV:n.

- Ställ in TV:n på **AV/VIDEO**-källa (motsvarande den gula kompositkabeln).
- Tryck på uppspelningsknappen på din iPod eller iPhone för att börja ett bildspel.
- Se till att iPod- eller iPhone-programvaran inte har manipulerats eller ändrats olagligt.

Spela upp 3D-video i 2D-läge.

- Kontrollera att hemmabion är ansluten till en 3D-TV via en HDMI-kabel.
- Kontrollera att skivan är en Blu-ray 3D-skiva, och att alternativet för Blu-ray 3D-video är aktiverat (se 'Blu-ray 3D-video' på sidan 34).

TV-skärmen är svart när du spelar upp en Blu-ray 3D-video eller en DivX-kopieringsskyddad video.

- Kontrollera att hemmabion är ansluten till TV:n via en HDMI-kabel.
- Växla till rätt HDMI-källa på TV:n.

Det går inte att inte ladda ned video från en onlinevideobutik.

- Kontrollera att hemmabion är ansluten till TV:n via en HDMI-kabel.
- Kontrollera att SD-minneskortet är formaterat, har tillräckligt med minne för att ladda ned videon och är av typen SDHC Klass 6.
- Kontrollera att du har betalt för video, och att uthyrningsperioden inte gått ut.
- Kontrollera att nätverksanslutningen fungerar: Använd en trådbunden nätverksanslutning (se 'Trådbunden anslutning:' på sidan 15) eller trådlös nätverksanslutning (se 'Trådlös anslutning' på sidan 16).
- Besök videobutikens webbplats för mer information.

Nätverk

Trådlöst nätverk förvrängt eller hittades inte.

- Kontrollera att det trådlösa nätverket inte störs av mikrovågsugnar, DECT-telefoner eller andra närbelägna WiFi-enheter.
- Om det trådlösa nätverket inte fungerar ordentligt kan du försöka med en trådbunden nätverkinstallation (se 'Konfigurera det trådbundna nätverket' på sidan 16).

12 Språkkod

Abkhazian	6566
Afar	6565
Afrikaans	6570
Amharic	6577
Arabic	6582
Armenian	7289
Assamese	6583
Avestan	6569
Aymara	6589
Azerhijani	6590
Bahasa Melayu	7783
Bashkir	6665
Belarusian	6669
Bengali	6678
Bihari	6672
Bislama	6673
Bokmål, Norwegian	7866
Bosanski	6683
Brezhoneg	6682
Bulgarian	6671
Burmese	7789
Castellano, Español	6983
Catalán	6765
Chamorro	6772
Chechen	6769
Chewa; Chichewa; Nyanja	7889
中文	9072
Chuang; Zhuang	9065
Church Slavic; Slavonic	6785
Chuvash	6786
Corsican	6779
Česky	6783
Dansk	6865
Deutsch	6869
Dzongkha	6890
English	6978
Esperanto	6979
Estonian	6984
Euskara	6985
Ελληνικά	6976
Faroese	7079
Français	7082
Frysk	7089
Fijian	7074
Gaelic; Scottish Gaelic	7168
Gallegan	7176
Georgian	7565
Gikuyu; Kikuyu	7573
Guarani	7178
Gujarati	7185
Hausa	7265
Herero	7290
Hindi	7273
Hiri Motu	7279
Hrwatski	6779
Ido	7379
Interlingua (International)	7365
Interlingue	7365
Inuktitut	7385

Inupiaq	7375
Irish	7165
Íslenska	7383
Italiano	7384
Ivrit	7269
Japanese	7465
Javanese	7486
Kalaallisut	7576
Kannada	7578
Kashmiri	7583
Kazakh	7575
Kernewek	7587
Khmer	7577
Kinyarwanda	8287
Kirghiz	7589
Komi	7586
Korean	7579
Kuanyama; Kwanyama	7574
Kurdish	7585
Lao	7679
Latina	7665
Latvian	7686
Letzeburgesch;	7666
Limburgan; Limburger	7673
Lingala	7678
Lithuanian	7684
Luxembourgish;	7666
Macedonian	7775
Malagasy	7771
Magyar	7285
Malayalam	7776
Maltese	7784
Manx	7186
Maori	7773
Marathi	7782
Marshallese	7772
Moldavian	7779
Mongolian	7778
Nauru	7865
Navaho; Navajo	7886
Ndebele, North	7868
Ndebele, South	7882
Ndonga	7871
Nederlands	7876
Nepali	7869
Norsk	7879
Northern Sami	8369
North Ndebele	7868
Norwegian Nynorsk;	7878
Occitan; Provençal	7967
Old Bulgarian; Old Slavonic	6785
Oriya	7982
Oromo	7977
Ossetian; Ossetic	7983
Pali	8073
Panjabi	8065
Persian	7065
Polski	8076
Portugués	8084

Pushto	8083
Russian	8285
Quechua	8185
Raeto-Romance	8277
Romanian	8279
Rundi	8278
Samoan	8377
Sango	8371
Sanskrit	8365
Sardinian	8367
Serbian	8382
Shona	8378
Shqip	8381
Sindhi	8368
Sinhalese	8373
Slovensky	8373
Slovenian	8376
Somali	8379
Sotho; Southern	8384
South Ndebele	7882
Sundanese	8385
Suomi	7073
Swahili	8387
Swati	8383
Svenska	8386
Tagalog	8476
Tahitian	8489
Tajik	8471
Tamil	8465
Tatar	8484
Telugu	8469
Thai	8472
Tibetan	6679
Tigrinya	8473
Tonga (Tonga Islands)	8479
Tsonga	8483
Tswana	8478
Türkçe	8482
Turkmen	8475
Twi	8487
Uighur	8571
Ukrainian	8575
Urdu	8582
Uzbek	8590
Vietnamese	8673
Volapuk	8679
Walloon	8765
Welsh	6789
Wolof	8779
Xhosa	8872
Yiddish	8973
Yoruba	8979
Zulu	9085

13 Index

2

2D-video	19
----------	----

3

3D	
3D-säkerhet	7
3D-skiva i 2D-läge	19

A

automatiskt standbyläge	36
avaktivera	
BD-Live	21
efterbehandling av ljud	34
HDMI-CEC	32
avancerat	
återställa standardinställningarna	36
BD-Live-säkerhet	21
förbättrat ljud	34
programvaruuppdatering	37
programvaruversion	37

A

aktivera	
automatisk flyttning av undertext	34
automatiskt standbyläge	36
BD-Live	21
fördefinierat ljudläge	34
HDMI-CEC	32
skärmsläckare	36
alternativ	
bild	24
ljud	23
video	23
ansluta	
dator	27
hemnätverk	15
högtalare	11
ljud (analog kabel)	15
ljud (koaxialkabel - digital)	14
ljud (optisk kabel - digital)	14
ljud från TV och andra enheter	14
till internet	15
trådlösa högtalare	11
TV (HDMI ARC)	13
TV (HDMI)	13
TV (komposit)	14
anslutningar	
anslutningar på baksidan - höger	12

anslutningar på baksidan - mitten	12
anslutningar på baksidan - vänster	12
anslutningar på framsidan	12
anslutningar på framsidan	12
användarhandbok	
bläddra	2
ladda ned	3
läs	2
uppdatera	3

Ö

öppna skivfacket	8
översikt	
anslutningar	12
bläddra i datorn	27
fjärrkontroll	8
HDMI-CEC	32
högtalarinställning	11
huvudenhet	8
inställningar	33
Net TV	30
onlinevideobutiker	32

Å

återvinning	7
-------------	---

B

bas	18
BD-Live	
avaktivera	21
BD-Live (SD-kort)	21
BD-Live (USB)	20
rensa minne	21
bild	
alternativ	24
bildspel	24
felsökning	42
inställningar	33
rotera	24
zooma	24
bildalternativ	24
bild-i-bild	
andra ljudspråk	20
andra textningsspråk	20
bildspel	
animering	24
bild	24
musik-	24
tid	24
bläddra	
från iPhone	27

från iPod	26
Net TV	30
onlinevideobutiker	32
skiva	19
USB-lagringsenhet	21
Blu-ray	18
Bonus View	20

D

dator	
anslut till	15
DLNA	27
medieserverprogramvara	28
datornätverk	15
diskant	18
DivX	
teckenuppsättning	22
textremsor	22
VOD-kod	22
DLNA	27
docka din iPod eller iPhone	26

E

EasyLink (HDMI-CEC)	
kontrollknappar	10
ljudingångsmappning	33
styrning av systemvolym	32
uppspelning med en knapptryckning	32
vänteläge med en knapptryckning	32
energi	
automatiskt standbyläge	36
insomningstimer	36
ljusstyrka	36
skärmsläckare	36

F

fabriksinställningar	36
felsökning	
anslutning	42
bild	42
huvudenhet	42
ljud	43
nätverk	44
serienummer	4
spela upp	43
fjärrkontroll	
batterier	42
översikt	8
virtuell	26
FM-antenn	12
föräldrakontroll	

klassificering	36
lösenord	35
formatera SD-kort	31
förstärkare	40

H

HDMI	
Deep Color	34
ljud	34
TV (HDMI ARC)	13
video	34
HDMI-CEC	32
hjälp	
bläddra	2
läs	2
uppdatera	3
högtalare	
ansluta	11
konfiguration	11
manuell installation	11
placering	10
specifikationer	41
surroundljud	18
trådlöst	11
huvudenhet	
felsökning	42
översikt	8
specifikationer	41
hyra video	
formatera SD-kort	31
onlinevideobutiker	32

I

insomningstimer	36
installera högtalare manuellt	11
inställningar	
automatisk flyttning av undertext	34
automatiskt standbyläge	36
byta lösenord	35
föräldrakontroll	35
insomningstimer	36
ljud	34
menyspråk	35
skärmsläckare	36
skivmeny	35
teckenfönster	36
textning	35
inställningar	
3D-video	34
återställa	36
automatisk flyttning av undertext	34
automatiskt standbyläge	36

O			
onlinevideobutiker			
formatera SD-kort	31		
hyra och spela upp video	32		
P			
PC			
anslut till	15		
DLNA	27		
medieserverprogramvara	28		
Philips Easylink	32		
placering			
anslutningar	12		
placering	10		
textning	34		
produktspecifikationer	38		
programvara			
elektronisk användarhandbok	3		
kontrollera aktuell version	37		
uppdatera	37		
programvara med öppen källkod	4		
R			
radio			
FM-antenn	12		
inställningsområde	25		
kontrollknappar	25		
lyssna på radio	25		
specifikationer	40		
ställ in kanaler	25		
regionkoder	38		
RMVB eller RM			
spela upp	19		
S			
säkerhet			
3D-tittande	7		
använda produkten	6		
kassering	7		
SD-kort	31		
skärmläckare	36		
skivor			
3D-skiva i 2D-läge	19		
alternativ	23		
BD-Live	20		
bild	24		
bild-i-bild	20		
Bonus View	20		
DivX	22		
kontrollknappar	19		
ljud	23		
		menyspråk	35
		spela upp	18
		språk i ljudkanalen	35
		synkronisera bild och ljud	20
		textning	35
		tidssökning	23
		titlar	23
		skötsel	
		hälsa	7
		miljö	7
		produkt	7
		smartphone	
		bläddra på skivan eller USB-enheten från din	
		smartphone	27
		smartphone som fjärrkontroll	27
		specifikationer	38
		spela upp	
		bildspel	24
		DivX	22
		felsökning	43
		från datorn	30
		iPod och iPhone	25
		MP3	25
		onlinevideo	32
		radio	40
		RMVB- eller RM-filer	19
		skivor	18
		USB	21
		språk	
		andra ljudspråk	20
		andra textningsspråk	20
		ljud	35
		meny på skärmen	35
		skivmeny	35
		språkkod	45
		textning	35
		språk i ljudkanalen	35
		stäng skivfacket	8
		strömalternativ	
		automatiskt standbyläge	36
		insomningstimer	36
		ljusstyrka	36
		skärmläckare	36
		styrning av systemvolym	32
		subwoofer	
		specifikationer	41
		synkronisera bild och ljud	20

T

teckenfönster	8
teckenuppsättning	22
textning	
placering	34
språk	35
teckenuppsättning	22
tidssökning	23
titlar	23
trådanlutet nätverk	
inställningar	16
trådbunden anslutning	15
trådlösa högtalare	11
trådlöst nätverk	
inställningar	17
trådlös anslutning	16
Wi-Fi	16
Wi-Fi-dongel	16

U

uppdatera programvara	
elektronisk användarhandbok	3
från en USB-lagringsenhet	37
från nätverk	37
kontrollera aktuell version	37
upprepa	23
uppspelning med en knapptryckning	32
USB	
format	40
USB-lagringsenhet	
alternativ	23
kontrollknappar	22
specifikationer	40
spela upp	21
uppdatera hemmabioprogramvara	37

V

Vanliga frågor	4
vänteläge med en knapptryckning	32
varumärken	4
video	
bildinställningar	33
bildupplösning	34
HDMI Deep Color	34
onlinevideo	32
synkronisera bild och ljud	20
titta på 3D	19
video och bildspel	26
VOD-kod för DivX	22
video on demand	
formatera SD-kort	31
onlinevideobutiker	32
videoalternativ	23
videoformat	40
VOD-kod för DivX	22

