

FORZASPIRA SLIM SR90B PLUS

FORZASPIRA SLIM SR90B

FORZASPIRA SLIM SR90G



MANUALE DI ISTRUZIONI

**INSTRUCTION MANUAL
MANUEL D'INSTRUCTIONS**

**MANUAL DE INSTRUCCIONES
BEDIENUNGSANLEITUNG**

MANUAL DE INSTRUÇÕES

**REGISTRA IL TUO PRODOTTO
REGISTER YOUR PRODUCT
ENREGISTREZ VOTRE PRODUIT
REGISTRA TU PRODUCTO
GERÄTREGISTRIERUNG
REGISTE O SEU PRODUTO
www.polti.com**



POLTI FORZASPIRA SLIM SR90B PLUS

POLTI FORZASPIRA SLIM SR90B

POLTI FORZASPIRA SLIM SR90G



TUBO PROLUNGA
EXTENSION HOSE
TUBE DE RALLONGE
TUBO ALARGADOR
VERLÄNGERUNGSROHR
TUBO DE EXTENSÃO



ALIMENTATORE
POWER SUPPLY
CHARGEUR
CARGADOR
NETZTEIL
CARRREGADOR



SPAZZOLA
BRUSH
BROSSE
CEPILLO
BÜRSTE
ESCOVA

only SR90B PLUS

MINITURBO SPAZZOLA

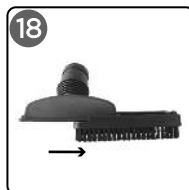
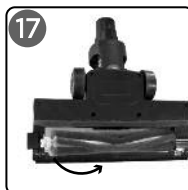
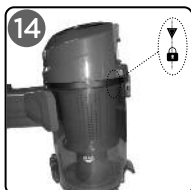
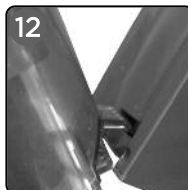
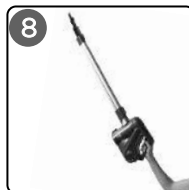
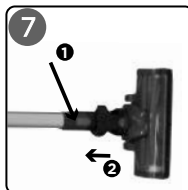
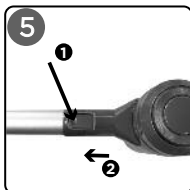
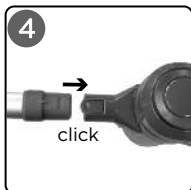
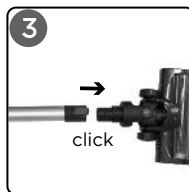
MINI TURBO BRUSH
MINI TURBO BROSSE
MINI CEPILLO TURBO
MINI TURBO BÜRSTE
MINI ESCOVA TURBO



LANCIA ASPIRAZIONE 2 IN 1
2-IN-1 SUCTION LANCE
SUCEUR 2 EN 1
LANZA ASPIRACIÓN 2 EN 1
2-IN-1-SAUGDÜSE
LANÇA DE ASPIRAÇÃO 2 EM 1



BOCCHETTA ASPIRAZIONE c/TELAIO SETOLATO
SUCTION NOZZLE WITH BRISTLES FRAME
EMBOUT D'ASPIRATION avec BROSSE À SOIES
BOQUILLA DE ASPIRACIÓN CON CHASIS CON CERDAS
SAUGDÜSE MIT BÜRSTENAUFSATZ
BOCAL DE ASPIRAÇÃO COM ESCOVA DE CERDAS



OPTIONAL

PAEU0360



FILTRO ASPIRAZIONE
SUCTION FILTER
FILTRE D'ASPIRATION
FILTRO DE ASPIRACIÓN
SAUGFILTER
FILTRO DE ASPIRAÇÃO

Gli accessori optional sono disponibili all'acquisto nei migliori negozi di elettrodomestici, nei Centri Assistenza autorizzati e sul sito www.polti.com.

The optional accessories are on sale at all the best domestic appliance retailers, an Authorised Polti Service Centre or online at www.polti.co.uk

Les accessoires en option sont disponibles dans les meilleurs magasins d'appareils électroménagers, auprès d'un SAV agréé ou sur le site www.polti.fr.

Los accesorios opcionales están a la venta en las mejores tiendas de electrodomésticos, centros de asistencia autorizados o en la página web www.polti.com.

Die optionalen Zubehörteile sind in gut geführten Haushaltsgeschäften, bei den autorisierten Kundendienstcentern oder auf www.poltide.de erhältlich.

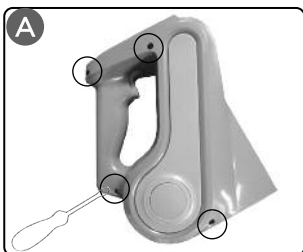
Os acessórios opcionais estão disponíveis para compra nas melhores lojas de eletrodomésticos, ou num dos Centros de Assistência Autorizados ou no site www.polti.com.

RIMOZIONE BATTERIE PER LO SMALTIMENTO / REMOVAL OF BATTERIES FOR DISPOSAL / RETRAIT DES BATTERIES POUR ÉLIMINATION / RETIRADA DE BATERÍAS PARA SU ELIMINACIÓN / ENTNAHME DER AKKUS ZUR ENTSÖRGUNG / REMOÇÃO BATERIAS PARA A ELIMINAÇÃO

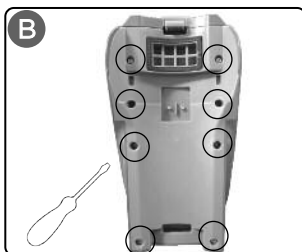


Prima di procedere con la rimozione delle batterie togliere anelli e orologio e indossare guanti di protezione. Assicurarsi che la batteria sia scarica, lasciando in funzione l'apparecchio fino al suo spegnimento.

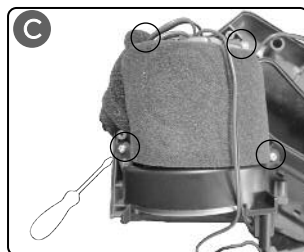
- Before removing the batteries, make sure to remove watches and rings and wear protective gloves. Ensure that the battery has no charge, leaving the appliance to run until it turns off.
- Avant de retirer les batteries, l'opérateur est tenu d'enlever les bijoux (bagues, montres) et de mettre des gants de protection. Assurez-vous que la batterie est déchargée en laissant l'appareil allumé jusqu'à ce qu'il s'éteigne.
- Antes de proceder con la eliminación de las baterías, quítese anillos, relojes, etc. y utilice guantes de protección. Asegúrese de que la batería está descargada, dejando en marcha el aparato hasta que se apague.
- Vor der Entnahme der Akkus Ringe und Armbanduhr ablegen und Schutzhandschuhe anziehen. Sicherstellen, dass der Akku leer ist, indem das Gerät solange in Betrieb gelassen wird, bis es sich abschaltet.
- Antes de proseguir com a remoção das baterias retirar anéis e relógios e usar luvas de proteção. Certificar-se de que a bateria está descarregada, deixando o aparelho a funcionar até se desligar.



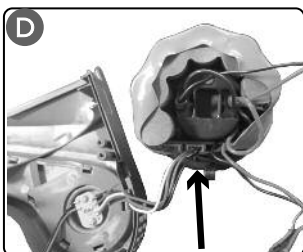
- Rimuovere le viti (4 viti).
- Remove the screws (4 screws).
- Retirer les vis (4 vis).
- Quitar los tornillos (4 tornillos).
- Schrauben entfernen (4 Schrauben).
- Retirar os parafusos (4 parafusos).



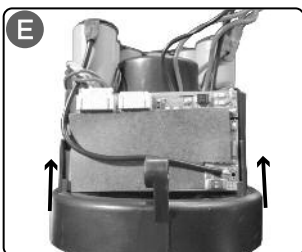
- Rimuovere le viti (8 viti).
- Remove the screws (8 screws).
- Retirer les vis (8 vis).
- Quitar los tornillos (8 tornillos).
- Schrauben entfernen (8 Schrauben).
- Retirar os parafusos (8 parafusos).



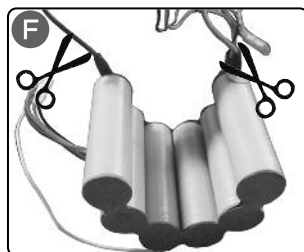
- Togliere il coperchio superiore e rimuovere le viti (4 viti).
- Remove the top cover and remove the screws (4 screws).
- Enlever le couvercle du dessus et retirer les vis (4 vis).
- Quitar la tapa superior y quitar los tornillos (4 tornillos).
- Obere Abdeckung abnehmen und Schrauben entfernen (4 Schrauben).
- Retirar a tampa superior e remover os parafusos (4 parafusos).



- Rimuovere i filtri e staccare i faston di collegamento per rimuovere il motore.
- Remove the filters and detach the connector faston to remove the motor.
- Retirer les filtres et détacher la cosse Faston pour retirer le moteur.
- Quitar los filtros y desconectar el faston de conexión para poder retirar el motor.
- Die Filter entfernen und die Steckverbinder abziehen, um den Motor zu entfernen.
- Remover os filtros e desligar os faston de ligação para remover o motor.



- Rimuovere la scheda.
- Remove the circuit board.
- Enlever la carte.
- Quitar la tarjeta.
- Platine entfernen.
- Remover a placa.



- Tagliare i cavetti delle batterie.
- Cut the battery wires.
- Retirer les câbles des batteries.
- Cortar los cables de las baterías.
- Kabel von den Akkus abkneifen.
- Cortar os cabos das baterias.

BENVENUTO NEL MONDO DI POLTI

La gamma di aspirapolvere FORZASPIRA SLIM è composta da scope ricaricabili, senza filo: leggere, maneggevoli, senza sacchetto. La forza della semplicità.



ACCESSORI PER TUTTE LE ESIGENZE

Visitando il nostro sito www.polti.com e nei migliori negozi di elettrodomestici troverai una vasta gamma di accessori per potenziare le prestazioni e la praticità d'uso del tuo apparecchio e rendere ancora più semplici le pulizie di casa.

Per verificare la compatibilità con il tuo apparecchio, cerca il codice PAEUXXXX / accanto a ciascun accessorio riportato a pagina 3.

Se il codice dell'accessorio che desideri acquistare non è presente in questo manuale, ti invitiamo a contattare il nostro Servizio Clienti per avere maggiori informazioni.



REGISTRA IL TUO PRODOTTO

Collegati al sito www.polti.com o chiama il Servizio Clienti Polti e registra il tuo prodotto.

Potrai ricevere consigli utili sull'utilizzo dei prodotti, aggiornamenti sulle novità e trovare tutti gli accessori che rendono i prodotti Polti alleati ancora più preziosi per la cura della tua casa.

Per registrare il tuo prodotto è necessario inserire, oltre ai dati personali, il numero di matricola (SN) che troverai sull'etichetta argentata sulla scatola e sotto l'apparecchio. Per risparmiare tempo ed avere sempre a portata di mano il numero di matricola, riportalo nell'apposito spazio previsto sul retro di copertina di questo manuale.



CANALE UFFICIALE YOUTUBE

Vuoi saperne di più? Visita il nostro canale ufficiale: www.youtube.com/poltispa. Ti mostreremo l'efficacia della forza naturale ed ecologica del vapore nelle operazioni di pulizia e nello stiro.

Iscriviti al canale per restare sempre aggiornato sui nostri contenuti video!

AVVERTENZE DI SICUREZZA

IMPORTANTI PRECAUZIONI D'USO



ATTENZIONE! PRIMA DI UTILIZZARE L'APPARECCHIO, LEGGERE TUTTE ISTRUZIONI E LE AVVERTENZE RIPORTATE NEL PRESENTE MANUALE, E SULL'APPARECCHIO.

Polti S.p.A. declina tutte le responsabilità in caso di incidenti derivanti da un utilizzo non conforme di questo apparecchio. L'uso conforme del prodotto è unicamente quello riportato nel presente libretto di istruzioni.

Ogni utilizzo difforme dalle presenti avvertenze invaliderà la garanzia.

- Non effettuare mai operazioni di smontaggio e manutenzione se non limitatamente a quelle riportate nelle presenti avvertenze. In caso di guasto o malfunzionamento non effettuare operazioni di riparazione autonomamente. Se si effettuano operazioni errate e non consentite si corre il rischio di incidenti. Contattare sempre i Centri di Assistenza Tecnica autorizzati.
- Questo apparecchio, comprensivo di batterie e accessori motorizzati, non deve essere utilizzato se è stato fatto cadere, se vi sono segni di danni visibili o se è stato immerso in acqua: spegnere e portare il prodotto in un Centro di Assistenza Tecnica autorizzato.
- L'apparecchio può essere utilizzato da bambini di età non inferiore a 8 anni e da persone con ridotte capacità fisiche, sensoriali o mentali, o prive di esperienza o della necessaria conoscenza, purché sotto sorveglianza oppure dopo che le stesse abbiano ricevuto istruzioni relative all'uso sicuro dell'apparecchio e alla compressione dei pericoli ad esso inerenti. I bambini non devono giocare con l'apparecchio. La pulizia e la manutenzione destinata ad essere effettuata dall'utilizzatore non deve essere effettuata da bambini senza sorveglianza.
- Tenere l'apparecchio e il cavo di alimentazione lontano dalla

portata di minori di 8 anni.

- Tenere tutti i componenti dell'imballo lontano dalla portata dei bambini, non sono un giocattolo. Tenere il sacchetto di plastica lontano dalla portata dei bambini: pericolo di soffocamento.
- Questo apparecchio è destinato per il solo ed esclusivo uso domestico interno.
- Scollegare sempre la spina dalla presa di corrente nel caso l'apparecchio non sia in funzione e prima di qualsiasi operazione di preparazione, manutenzione e pulizia.

Per ridurre il rischio di incidenti quali incendi, elettrocuzione, infortuni, scottature sia durante l'uso che durante le operazioni di preparazione, manutenzione e rimessaggio attenersi sempre alle precauzioni fondamentali elencate nel presente manuale.

RISCHI CONNESSI ALL'ALIMENTAZIONE ELETTRICA - ELETTROCUZIONE

- L'impianto di terra e l'interruttore differenziale ad alta sensibilità "Salvavita", completo di protezione magnetotermica del vostro impianto domestico, sono garanzia di sicurezza nell'uso degli apparecchi elettrici. Per la vostra sicurezza controllare quindi che l'impianto elettrico a cui è collegato il caricabatteria sia realizzato in conformità alle leggi vigenti.
- Il caricabatteria serve per caricare le batterie poste all'interno dell'apparecchio. Non utilizzare l'apparecchio con il caricabatteria collegato.
- Non collegare il caricabatteria alla rete elettrica se la tensione (voltaggio) non corrisponde a quella del circuito elettrico domestico in uso.
- Non sovraccaricare prese di corrente con spine doppie e/o riduttori. Collegare unicamente il caricabatteria a singole prese di corrente compatibili con la spina in dotazione.
- Prolunghe elettriche non opportunamente dimensionate e non a norma di legge sono potenzialmente causa di surriscaldamento con possibili conseguenze di corto

circuito, incendio, interruzione di energia e danneggiamento dell'impianto. Utilizzare esclusivamente prolunghe certificate e opportunamente dimensionate che supportino almeno 10A.

- Per scollegare il caricabatteria dalla presa della corrente non tirare dal cavo di alimentazione, ma estrarre impugnando la spina per evitare danni alla presa e al cavo.
- Non tirare o stratonare il cavo del caricabatteria né sottoporlo a tensioni (torsioni, schiacciate, stirature). Tenere il cavo del caricabatteria lontano da superfici e parti calde e/o affilate. Evitare che il cavo del caricabatteria venga schiacciato da porte, sportelli. Non tendere il cavo del caricabatteria su spigoli tirandolo. Evitare che il cavo del caricabatteria venga calpestato. Non passare sopra al cavo del caricabatteria. Non avvolgere il cavo del caricabatteria intorno all'apparecchio in particolare se l'apparecchio è caldo. Se l'apparecchio staziona sopra il cavo del caricabatteria, potrebbe verificarsi una situazione di pericolo.
- Se il caricabatteria e il cavo del caricabatteria sono danneggiati, essi devono essere sostituiti dal costruttore o dal suo servizio assistenza tecnica o comunque da una persona con qualifica similari, in modo da prevenire ogni rischio
- Non utilizzare il caricabatteria a piedi scalzi e/o con corpo o piedi bagnati.
- Non installare, caricare o utilizzare l'apparecchio all'esterno o vicino a recipienti pieni d'acqua come ad esempio lavandini, vasche da bagno, piscine.
- Non immergere il prodotto e caricabatteria in acqua o altri liquidi. In caso di immersione accidentale non utilizzarlo ma portarlo in un Centro Assistenza Autorizzato.
- Non inserire oggetti nell'apparecchio e nei contatti della batteria.

RISCHI CONNESSI ALL'USO DEL PRODOTTO - LESIONI / SCOTTATURE

- Il prodotto non va utilizzato in luoghi dove sussiste pericolo

- di esplosioni e dove sono presenti sostanze tossiche.
- Non aspirare sostanze liquide né sporco umido.
 - Non aspirare sostanze tossiche, acidi, solventi, detergenti, sostanze corrosive. Il trattamento e la rimozione di sostanze pericolose deve avvenire secondo le indicazioni dei produttori di tali sostanze.
 - Non aspirare polveri e liquidi esplosivi, idrocarburi, oggetti in fiamme e/o incandescenti.
 - Tenere lontano qualsiasi parte del corpo dalle aperture aspiranti e dalle eventuali parti rotanti e/o in movimento, per evitare un possibile intasamento.
 - Non effettuare operazioni di aspirazione su persone e/o animali.
 - Utilizzare l'apposita maniglia per il trasporto. Non tirare per il cavo del caricabatteria. Non utilizzare il cavo del caricabatteria come maniglia. Non sollevare l'apparecchio dal cavo del caricabatteria.
 - Non posizionare il prodotto vicino a fonti di calore come camini, stufe, forni.
 - Non ostruire le aperture e le griglie poste sul prodotto.
 - Spegnerne l'apparecchio prima di collegare la spazzola motorizzata.
 - Non esporre l'apparecchio, il caricabatteria e la batteria a temperature ambientali inferiori a 0°C e superiori ai 40°C.

USO BATTERIA / CARICABATTERIA

- L'apparecchio deve essere utilizzato solo con il caricabatteria in dotazione.
- Durante la ricarica l'apparecchio deve essere alimentato solo alla bassissima tensione di sicurezza corrispondente alla marcatura riportata sull'apparecchio.
- Prima di collegare il caricabatteria accertarsi che la tensione di rete corrisponda a quella indicata sui dati di targa.
- Scollegare caricabatteria quando non si utilizza per lunghi periodi e prima di interventi di manutenzione e assistenza.
- Il caricabatteria serve per caricare le batterie poste all'interno dell'apparecchio. Non utilizzare l'apparecchio con

il caricabatteria collegato.

- Le batterie rotte non devono essere usate.
- La batteria incorporata in questo apparecchio non deve essere sostituita dall'utilizzatore, ma dal Servizio tecnico autorizzato da Polti.
- La sostituzione della batteria o del caricabatteria con un tipo diverso da quello originale può annullare le protezioni integrate nell'apparecchio.
- Non scaldare/espone al sole o bruciare le batterie: possono esplodere.
- La frantumazione meccanica o rottura intenzionale della batteria, può provocare un'esplosione.
- Non esporre la batteria ad una pressione dell'aria estremamente bassa (sottovuoto).
- Non mettere le batterie nel forno a microonde o posizionare il prodotto vicino a campi elettromagnetici come la piastra ad induzione.
- Le batterie devono essere rimosse dall'apparecchio prima del suo smaltimento (vedi paragrafo "Smaltimento della batteria").
- L'apparecchio deve essere scollegato dall'alimentazione quando si rimuovono le batterie.
- Le batterie devono essere smaltite in modo sicuro e nel rispetto delle disposizioni di legge prevista dalla Direttiva Europea 2012/19/EU che riguarda la gestione del "fine vita" delle apparecchiature elettriche e elettroniche, recepita in Italia con il Legislativo n. 49 del 2014 (anche noto come "Decreto RAEE").

USO CORRETTO DEL PRODOTTO

Polti Forzaspira Slim SR90 è destinato all'uso domestico interno come aspirapolvere di materiale secco secondo le descrizioni ed istruzioni riportate in questo manuale. Si prega di leggere attentamente queste istruzioni e di conservarle; in caso di smarrimento è possibile consultare e/o scaricare questo manuale dal sito web www.polti.com.

Aspirare esclusivamente sporco domestico. Non aspirare liquidi.

Non utilizzare su detriti e gesso, cemento e residui di cantiere e di lavorazioni di muratura.

Non utilizzare su terra e sabbia/terra di giardini ecc.

Non utilizzare su cenere, fuliggine e residui di combustione (camino, barbecue ecc..).

Non utilizzare su polvere del toner e inchiostro di stampanti fax e fotocopiatrici.

Non aspirare oggetti appuntiti, taglienti e rigidi.

L'apparecchio funziona correttamente solo con il secchio inserito e completo di tutte le sue parti.

L'uso conforme del prodotto è unicamente quello riportato nel presente libretto di istruzioni. Ogni altro uso può danneggiare l'apparecchio e invalidare la garanzia.

POLTI S.p.A. si riserva la facoltà di introdurre modifiche estetiche, tecniche e costruttive che riterrà necessarie, senza obblighi di preavviso.

INFORMAZIONE AGLI UTENTI

Ai sensi della direttiva Europea 2012/19/UE in materia di apparecchi elettrici ed elettronici, non smaltire l'apparecchio insieme ai rifiuti domestici ma consegnarlo ad un centro di raccolta differenziata ufficiale. Questo prodotto è conforme alla Direttiva EU 2011/65/UE.



Il simbolo del cassonetto barrato riportato sull'apparecchio indica che il prodotto, alla fine della propria vita utile, deve essere raccolto separatamente dagli altri rifiuti. L'utente dovrà, pertanto, conferire l'apparecchiatura giunta a fine vita agli idonei centri di raccolta differenziata dei rifiuti elettrici ed elettronici, oppure, secondo quanto previsto dalla normativa del Paese, consegnare ai distributori l'apparecchio dismesso all'atto d'acquisto di un apparecchio nuovo equivalente.

L'adeguata raccolta differenziata per l'avvio

successivo dell'apparecchio dismesso al riciclaggio, al trattamento e allo smaltimento ambientalmente compatibile contribuisce ad evitare possibili effetti negativi sull'ambiente e sulla salute e favorisce il riciclo dei materiali di cui è composta l'apparecchiatura. Lo smaltimento abusivo del prodotto da parte del detentore comporta l'applicazione delle sanzioni amministrative previste dalla normativa vigente.

SMALTIMENTO DELLA BATTERIA

Le batterie in dotazione contengono sostanze potenzialmente nocive per l'ambiente. Le batterie Li-ion possono esplodere se esposte a elevate temperature o gettate nel fuoco.

Prima di smaltire l'apparecchio, rimuovere le batterie, non gettarle tra i rifiuti domestici ma consegnarle a un centro di raccolta ufficiale.

Per rimuovere le batterie, consultare le istruzioni a pag. 4.

In caso di difficoltà nello smontaggio dell'unità si prega di contattare l'Ufficio Territoriale competente per il servizio smaltimenti rifiuti.

POLTI FORZASPIRA SLIM SR90

Polti Forzaspira Slim SR90 è un pratico aspirapolvere che può essere utilizzato sia come scopa elettrica che come aspirapolvere portatile senza fili per garantire la massima libertà di movimento. Leggero, maneggevole, arriva ovunque rendendo le pulizie quotidiane rapide e veloci.

1. PREPARAZIONE DELL'APPARECCHIO

Rimuovere l'apparecchio dall'imballaggio, verificando il contenuto e l'integrità del prodotto.

1.1 CARICAMENTO APPARECCHIO

Prima di utilizzare il prodotto per la prima volta è necessario caricare la batteria.

- Assicurarsi che l'interruttore sia spento e collegare il connettore del caricabatteria nell'apposita presa dell'apparecchio (1).

- Inserire la spina del caricabatteria in una presa di corrente facilmente accessibile.

E' normale che l'alimentatore si riscaldi durante la ricarica.

- Inizierà a lampeggiare l'indicatore della batteria (2)(colore rosso). Quando l'indicatore sarà acceso fisso (colore verde),

la batteria sarà carica.

La durata massima di ricarica della batteria, è di circa 4 ore.

DURATA BATTERIA MODALITA' PORTATILE

Potenza aspirazione TURBO	fino a 25 min.
Potenza aspirazione STANDARD	fino a 40 min.

DURATA BATTERIA CON SPAZZOLA

Potenza aspirazione TURBO	fino a 20 min.
Potenza aspirazione STANDARD	fino a 35 min.

ATTENZIONE: Dopo l'utilizzo dell'apparecchio, aspettare 30 minuti prima di effettuare la ricarica della batteria.

1.2 ASSEMBLAGGIO APPARECCHIO

- Agganciare la spazzola (3) al tubo prolunga. Per rimuovere la spazzola, premere il tasto di bloccaggio centrale.

- Agganciare il tubo prolunga comprensivo della spazzola, al corpo centrale (4). Per rimuovere il tubo prolunga, premere il tasto di bloccaggio centrale (5).

2. UTILIZZO SCOPA ELETTRICA

2.1 Assicurarsi che il Capitolo 1 sia stato eseguito.

2.2 Per accendere l'apparecchio premere l'interruttore posto sull'impugnatura (6).

L'apparecchio inizierà a funzionare alla potenza Standard. È possibile attivare la potenza turbo premendo nuovamente l'interruttore sull'impugnatura (6).

Per spegnere l'apparecchio è sufficiente premere nuovamente l'interruttore sull'impugnatura (6).

2.3 La spazzola è dotata di un rullo con morbide setole per favorire la rimozione e raccolta anche della polvere più sottile. Il pratico snodo è ideale per raggiungere ogni angolo delle superfici.

3. UTILIZZO SU TAPPETI E MOQUETTE

È consigliabile regolare la potenza dell'aspirazione sul livello Standard per favorire la corretta rotazione della spazzola motorizzata.

4. UTILIZZO ASPIRAPOLVERE PORTATILE

4.1 Assicurarsi che il Capitolo 1 sia stato eseguito.

4.2 Rimuovere il tubo prolunga con spazzola, se montato precedentemente (5).

4.3 Collegare in base alle necessità la bocchetta aspirazione con telaio setolato o la lancia aspirazione 2in1.

L'utilizzo della bocchetta aspirazione è indicata su poltrone e divani, interni auto, ecc, per la rimozione dello sporco più difficile grazie all'azione delle setole sulla superficie. È possibile inserire il telaio setolato, facendo scorrere le guide del telaio sulla base della bocchetta (18). Per rimuoverlo procedere in modo inverso.

L'utilizzo della lancia aspirazione 2in1 è indicata per aspirare a fondo nei punti più stretti come battiscopa, pieghe dei divani, poltrone, mobili imbottiti, sedili auto. Con un semplice gesto la lancia si trasforma in un pratico pennello per aspirare la polvere (19).

4.4 Per il modello **Forzaspira Slim SR90B Plus** è possibile collegare la mini turbo spazzola. L'utilizzo della mini turbo spazzola su poltrone e divani, interni auto, ecc, è particolarmente indicato per la rimozione di peli di animale, capelli, grazie all'azione meccanica del rullo setolato.

4.5 Per accendere l'apparecchio premere l'interruttore posto sull'impugnatura (6).

L'apparecchio inizierà a funzionare alla potenza Standard. È possibile attivare la potenza Turbo premendo nuovamente l'interruttore sull'impugnatura (6).

Per spegnere l'apparecchio è sufficiente premere nuovamente l'interruttore sull'impugnatura (6).

5. UTILIZZO ASPIRAPOLVERE CON PROLUNGA

5.1 Assicurarsi che il Capitolo 1 sia stato eseguito.

5.2 Rimuovere la spazzola (7).

5.3 Collegare in base alle necessità la bocchetta aspirazione con telaio setolato o la lancia aspirazione.

L'utilizzo dell'aspirapolvere in modalità prolunga permette di raggiungere i punti più lontani come soffitti e mensole alte (8).

5.4 Per accendere l'apparecchio premere l'interruttore posto sull'impugnatura (6).

L'apparecchio inizierà a funzionare alla potenza Standard. È possibile attivare la potenza turbo premendo nuovamente l'interruttore sull'impugnatura (6).

Per spegnere l'apparecchio è sufficiente premere nuovamente l'interruttore sull'impugnatura (6).

6. SVUOTAMENTO SERBATOIO RACCOGLI-POLVERE

6.1 Spegner l'apparecchio agendo sull'interruttore posto sull'impugnatura (6).

6.2 Premere il tasto presente sul serbatoio raccogli-polvere in modo da aprire lo sportello del serbatoio e far uscire lo sporco raccolto (9).

ATTENZIONE: Poiché azionando il tasto si apre la base inferiore del serbatoio, è consigliabile compiere questa operazione sopra un contenitore per rifiuti.

6.3 Richiudere lo sportello del serbatoio raccogli-polvere.

7. MANUTENZIONE GENERALE

Assicurarsi che l'apparecchio sia spento e scollegato dalla rete elettrica.

Per la pulizia esterna dell'apparecchio utilizzare esclusivamente un panno inumidito con acqua di rubinetto.

Non utilizzare detergenti di alcun tipo.

Conservare l'apparecchio in un luogo fresco e asciutto, evitando freddo e caldo estremo, in modo tale che la batteria non perda la sua prestazione.

7.1 PULIZIA SERBATOIO RACCOGLI-POLVERE E FILTRI

- Svuotare il serbatoio raccogli-polvere come descritto nel capitolo 6.

- Sganciare il serbatoio dal corpo centrale, premendo il pulsante di sgancio (10)(11).

- Ruotare in senso antiorario il coperchio superiore del serbatoio ed estrarlo (13). Ruotare in senso orario per ribloccarlo (14) (allineando i simboli).

- Rimuovere il filtro secchio con spugna (15).

- Estrarre il gruppo filtro (15). Rimuovere eventuali residui di sporco.

- Sciacquare tutti i componenti sotto acqua corrente e lasciarli asciugare.

Sciacquare il filtro secchio esclusivamente sotto l'acqua corrente e scuotere delicatamente in modo da eliminare eventuali residui di sporco e l'acqua in eccesso; prima di reinserire il filtro nell'apparecchio, lasciare asciugare in modo naturale lontano da fonti di calore almeno per 24 ore.

- Ricomporre tutto in maniera inversa a come precedentemente descritto.

ATTENZIONE: Verificare che tutti i componenti del serbatoio raccogli-polvere siano asciutti, prima di ricomporli.

ATTENZIONE: Durante la procedura di pulizia verificare lo stato dei filtri. Procedere alla sostituzione dei filtri quando visibilmente danneggiati.

La pulizia del filtro deve essere eseguita circa ogni quattro mesi.

I filtri sono in vendita presso i centri assistenza tecnica autorizzati Polti e su www.polti.com.

ATTENZIONE: Non pulire il filtro con la spazzola in quanto si può danneggiare, facendo diminuire così la capacità filtrante. Non utilizzare detergenti, non sfregare il filtro e non lavarlo in lavastoviglie.

7.2 PULIZIA DELLA SPAZZOLA

Per la pulizia della spazzola, procedere nel seguente modo:

- Spostare verso l'esterno il cursore di bloccaggio (16).

- Estrarre il cilindro setolato (17).

- Pulire il cilindro setolato della spazzola.

- Riposizionare il tutto procedendo in maniera inversa a come descritto in precedenza.

7.3 PULIZIA DELLA MINI TURBO SPAZZOLA (solo per il modello Forzaspira Slim SR90B Plus)

Per la pulizia della mini turbo spazzola, procedere nel seguente modo:

- Svitare il tappo della mini turbo spazzola (20-21).

- Estrarre il cilindro setolato (22).

- Pulire il cilindro setolato della spazzola.

- Riposizionare il tutto procedendo in maniera inversa a come descritto in precedenza.

8. RIMESSAGGIO

8.1 Assicurarsi che l'apparecchio sia spento e non in carica.

8.2 Svuotare il serbatoio raccogli-polvere.

9. RISOLUZIONE INCONVENIENTI

PROBLEMA	POSSIBILE CAUSA	SOLUZIONE
L'aspirapolvere non si accende.	Batteria scarica.	Caricare l'apparecchio.
La spazzola non funziona o emette un rumore insolito.	La spazzola non è collegata correttamente. Spazzola sporca o ostruita	Controllare e collegare correttamente la spazzola. Pulire l'interno della spazzola come indicato nel paragrafo manutenzione.
Aspirazione ridotta.	Serbatoio raccogli-polvere pieno. Filtri sporchi.	Svuotare il serbatoio raccogli-polvere. Procedere con la pulizia dei filtri.
Caricabatteria caldo durante la fase di ricarica.	È un fenomeno normale.	-----
Il caricabatteria è collegato ma l'apparecchio non si carica.	Caricabatteria non collegato correttamente. Caricabatteria o cavo rotto. Batterie esauste. Caricabatteria non originale e con tensione non corretta.	Assicurarsi che il caricabatteria sia collegato correttamente. Rivolgersi a un centro di assistenza. Rivolgersi a un centro di assistenza. Utilizzare caricabatteria originale in dotazione.
Il led diventa rosso.	La batteria è quasi scarica.	Terminare di aspirare e ricaricare.
Polvere e detriti non vengono trattiene e cadono sul pavimento.	Il serbatoio raccogli polvere è stato riempito ben oltre la sua capacità.	Svuotare e pulire il serbatoio, i filtri e la spazzola.
In caso i problemi riscontrati persistano o non siano presenti nella tabella, rivolgersi ad un Centro Assistenza Autorizzato Polti (www.polti.com per la lista aggiornata) oppure al Servizio Clienti.		

GARANZIA

Questo apparecchio è riservato a un uso esclusivamente domestico e casalingo, è garantito per due anni dalla data di acquisto per difetti di conformità presenti al momento della consegna dei beni; la data di acquisto deve essere comprovata da un documento valido agli effetti fiscali rilasciato dal venditore.

In caso di riparazione, l'apparecchio dovrà essere accompagnato dal documento fiscale che ne attesti l'acquisto.

La presente garanzia lascia impregiudicati i diritti che derivano al consumatore dalla Direttiva Europea 99/44/CE su taluni aspetti della vendita e delle garanzie sui beni di consumo, diritti che il consumatore deve far valere nei confronti del proprio venditore.

La presente garanzia è valida nei Paesi che recepiscono la direttiva Europea 99/44/CE. Per gli altri Paesi, valgono le normative locali in tema di garanzia.

COSA COPRE LA GARANZIA

Nel periodo di garanzia, Polti garantisce la riparazione gratuita e, quindi, senza alcun onere per il cliente sia per la manodopera che per il materiale, del prodotto che presenti un difetto di fabbricazione o vizio di origine.

In caso di difetti non riparabili Polti può offrire al Cliente la sostituzione gratuita del prodotto.

Per ottenere l'intervento in garanzia il consumatore si dovrà rivolgere ad uno dei Centri di Assistenza Tecnica Autorizzati Polti munito di idoneo documento di acquisto rilasciato dal venditore ai fini fiscali comprovante la data di acquisto del prodotto. In assenza di documentazione comprovante l'acquisto del prodotto e la relativa data di acquisto, gli interventi verranno effettuati a pagamento. Conservare accuratamente il documento di acquisto per tutto il periodo di garanzia.

COSA NON COPRE LA GARANZIA

- Ogni guasto o danno che non derivi da un difetto di fabbricazione.
- I guasti dovuti ad uso improprio e diverso da quello indicato nel libretto di istruzioni, parte integrante del contratto di vendita del prodotto.
- I guasti derivanti da caso fortuito (incendi, cortocircuiti) o da fatto imputabile a terzi (manomissioni).
- I danni causati dall'utilizzo di componenti non originali Polti, da riparazioni o alterazioni eseguite da personale o centro assistenza non autorizzato Polti.
- I danni causati dal cliente.
- Le parti (filtri, spazzole, guaine, batterie, ecc) danneggiate dal consumo (beni consumabili) o dalla normale usura.
- Eventuali danni dovuti dal calcare.
- Guasti derivanti da mancata manutenzione / pulizia secondo le istruzioni del produttore.
- Il montaggio di accessori non originali Polti, modificati o non adattati all'apparecchio.

L'utilizzo non appropriato e/o non conforme alle istruzioni per l'uso e a qualunque altra avvertenza, disposizione contenuta nel presente manuale, invalida la garanzia.

Polti declina ogni responsabilità per eventuali danni che possono derivare direttamente o indirettamente a persone, cose, animali dovuti al mancato rispetto delle prescrizioni indicate nel libretto di istruzioni, riguardanti le avvertenze per l'uso e la manutenzione del prodotto.

Per consultare l'elenco aggiornato dei Centri di Assistenza Tecnica Autorizzati Polti visitare il sito www.polti.com



SERVIZIO CLIENTI

Chiamando questo numero i nostri incaricati saranno a disposizione per rispondere alle tue domande e fornirti tutte le indicazioni utili per sfruttare al meglio le qualità dei prodotti Polti, oppure puoi consultare il nostro sito www.polti.com: troverai tutte le informazioni necessarie.

WELCOME TO THE WORLD OF POLTI

The range of FORZASPIRA SLIM
Consists of cordless rechargeable vacuums:
lightweight, manageable, bagless.
The power of simplicity.



ACCESSORIES FOR ALL NEEDS

Visiting our site www.polti.co.uk or any of the top household appliance stores, you will find a vast range of accessories to enhance the performance and convenience of your appliance and make cleaning your home even simpler.

To check compatibility with your appliance, look for the PAEUXXXX/ code next to each accessory listed on Page 3. If the code of the accessory you want to buy is not included in this manual, please contact our Customer Services department for more information.



REGISTER YOUR PRODUCT

Visit our website www.polti.co.uk or call our Customer Services department to register your product.

You can get useful recommendations on using the products, and updates on innovations, as well as finding all the accessories that make the family of Polti products even more valuable for looking after your home.

To register your product, in addition to your personal information, you must enter the serial number (SN) which you will find on the silver label, located on the box and underneath the appliance. To save time and have your serial number to hand, write it in the space provided on the back cover of this manual.



OFFICIAL YOUTUBE CHANNEL

Do you want to know more?

Visit our official channel:
www.youtube.com/poltispa.

We will show you the effectiveness of the natural and ecological power of steam in cleaning and ironing operations.

Register on the channel so you are always up-to-date on our video content!

SAFETY WARNINGS

IMPORTANT PRECAUTIONS FOR USE



WARNING! BEFORE USING THE APPLIANCE, CAREFULLY READ ALL THE INSTRUCTIONS AND WARNINGS IN THIS MANUAL, AND ON THE APPLIANCE ITSELF.

Polti S.p.A. declines all liability for any accident deriving from any improper use of this appliance.

Only usage as detailed in this instruction manual constitutes correct usage.

Any use which does not comply with these instructions will invalidate the warranty.

- Never disassemble or carry out maintenance on the appliance apart from that indicated in this manual. In the event of a fault or malfunction, do not try and repair the appliance yourself. Incorrect use or a lack to respect for the instructions herein may lead to serious accidents. Always contact Authorised Service Centres.
- This appliance, including batteries and motorized accessories, must not be used if it has been dropped or if there is visible damage or if the product has been dropped into water: switch off and take the product to a repair centre.
- This appliance can be used by children aged from 8 years and above and persons with reduced physical, sensory or mental capabilities or lack of experience and knowledge if they have been given supervision or instruction concerning use of the appliance in a safe way and understand the hazards involved. Children shall not play with the appliance. Cleaning and user maintenance shall not be made by children without supervision.
- Keep the appliance and the power cable out of the reach of children under 8 years of age.
- Keep all packaging out of the reach of children; it is not a toy. Keep the plastic bag out of the reach of children to avoid risk of suffocation.
- This appliance is intended exclusively for indoor domestic use.
- Always unplug the appliance if it is not in use and before any

preparation, maintenance or cleaning operation.

In order to reduce the risk of accidents, including: fires, electrocution, personal injury and scalding, both during use and during preparation, maintenance and storage, always take the fundamental precautions listed in this manual.

RISKS CONNECTED TO THE POWER SUPPLY ELECTRIC – ELECTROCUTION

- The earthing system and highly sensitive residual-current circuit breaker, complete with magnetothermic cut-out for your domestic system, guarantee safe use of electrical appliances.

Therefore, for your own safety, check that the electrical system to which the battery charger is connected complies with current laws.

- The battery charger is used to charge the batteries located inside the appliance. Do not use the appliance with the battery charger connected.
- Do not connect the battery charger to the mains if the voltage does not correspond with that of the domestic electrical circuit in use.
- Do not overload the sockets with adaptors and/or transformers. Only connect the battery charger to a single socket with current that is compatible with the supplied plug.
- Electrical extension leads that are unsuitable for the power rating or which are not compliant with law may overheat and possibly lead to short-circuiting, fire, power outage or damage to the equipment. Only use certified extensions, suitable for the power rating, that support at least 10A.
- To remove the battery charger from the socket, do not pull the power cable, but hold the plug itself to avoid damage to the plug and the cable.
- Do not pull or jerk the battery charger cable or expose it to stress (twisting, crushing or stretching). Keep the battery charger cable away from hot and/or sharp surfaces and elements. Avoid squashing the battery charger cord in doors or windows. Do not pull the battery charger cable tight around corners. Avoid stepping on the battery charger

cable. Do not walk over the battery charger cable. Do not wind the battery charger cable around the appliance, especially if the appliance is hot. Do not place the appliance on top of the charger cable; this can be dangerous.

- If the battery charger or the charger cable are damaged, they must be replaced by the manufacturer, its service agent or a similarly qualified person in order to avoid any possible hazard.
- Do not use the battery charge barefoot and/or with wet body or feet.
- Do not install, charge or use the appliance outdoors or near containers full of water, e.g. sinks, bathtubs or swimming pools.
- Do not immerse the product or the battery charger in water or other liquids. In case of accidental immersion, do not use the appliance and take it to an Authorised Service Centre.
- Do not insert objects into the battery contacts.

RISKS DURING USE OF THE PRODUCT - INJURIES/SCALDING

- The product should not be used in areas where there is a danger of explosions or in the presence of toxic substances.
- Do not vacuum liquid substances or damp dirt.
- Do not vacuum toxic substances, acids, solvents, detergents or corrosive substances. The handling and removal of dangerous substances must be carried out according to the indications of the manufacturers of these substances.
- Do not vacuum explosive powders or liquids, hydrocarbons, open flames and or extremely hot objects.
- Do not immerse the product or the battery charger in water or other liquids. In case of accidental immersion, do not use the appliance and take it to an Authorised Service Centre.
- Do not use the vacuum function on people and/or animals.
- Use the special carry handle for transport. Do not pull the cable of the battery charger. Do not use the cable of the battery charger as a handle. Do not lift the appliance using the cable of the battery charger.
- Do not position the product near sources of heat such as fireplaces, stoves and ovens.
- Do not obstruct the openings and grills on the product.
- Turn off the appliance before connecting the motorized brush.

- Do not expose the appliance, the battery charger or the battery to temperatures under 0°C or over 40°C.

BATTERY USE / BATTERY CHARGER

- For the purposes of recharging the battery, only use the detachable supply unit provided with this appliance.
- During recharging the appliance must only be connected to safe extra low voltage corresponding to the marking on the appliance.
- Before connecting the battery charger make sure that the mains voltage corresponds to that indicated on the plate data.
- Disconnect the battery charger if unused for extended periods of time and before maintenance or service activities.
- The battery charger is used to charge the batteries located inside the appliance. Do not use the appliance with the battery charger connected.
- Do not attempt to use batteries that are broken.
- The batteries used in this appliance must not be replaced by the user, but by a Polti authorized repairing center.
- Replacing the battery or the charger with a model different from the original could override the appliance's integrated protection system.
- Do not heat/expose to sun/ or burn batteries; they may explode.
- Mechanically crushing or intentionally breaking the battery may cause an explosion.
- Do not expose the battery to extremely low air pressure (vacuum conditions).
- Do not place batteries in the microwave oven or place the product near electromagnetic fields, such as an induction plate.
- The batteries must be removed from the appliance before its disposal (see section "Disposal of the battery").
- The appliance must be disconnected from the supply mains when removing the battery.
- The battery is to be disposed of safely and fulfilling all requirements of EU Directive 2012/19/EU relating to end-life of electrical and electronic (WEEE Directive)".

CORRECT USE OF THE PRODUCT

Polti Forzaspira Slim SR90 is intended for internal home use as a vacuum of dry material, in accordance with the descriptions and instructions contained in this manual. Please read these instructions carefully and keep them. This manual can also be consulted and/or downloaded from the website www.polti.co.uk.

Only vacuum domestic dirt.

Do not vacuum up liquids.

Do not use on debris or chalk, cement or residues from building sites or brick laying.

Do not use on earth and sand/soil, etc.

Do not use on ash, soot and combustion residues (fireplaces, barbecues, etc.).

Do not use on printer, photocopier or fax toner or ink powder.

Do not vacuum pointed, sharp or stiff objects. The appliance only functions correctly with the collector inserted, and complete with all its parts.

Only usage as detailed in this instruction manual constitutes correct usage. Any other use may damage the appliance and invalidate the warranty.

POLTI S.p.A. reserves the right to make only aesthetic, technical and construction changes it deems necessary, without prior notice.

INFORMATION FOR USERS

Pursuant to European Directive 2012/19/EU, regarding electric and electronic appliances, this appliance must not be disposed of with domestic waste, but must be sent to an official collection facility. This appliance complies with EU Directive 2011/65/EU.



The crossed-out bin symbol on the appliance indicates that, at the end of its useful lifespan, the product must be disposed of separately from other waste. Therefore, at the end of its life, the user must hand over the appliance to an appropriate collection centre for electric and electronic waste or, according to the legislation in force in the country, leave the used appliance with the distributor when buying a new product to replace it. Proper separate waste collection to facilitate the subsequent recycling, treatment and environmentally compatible disposal of the appliance helps to prevent negative effects on the environment and human health, and promotes recycling of the materials the

product is made of. Unlawful disposal by the owner may result in the application of the administrative sanctions envisaged by current legislation.

DISPOSAL OF THE BATTERY

The batteries supplied contain substances which are potentially harmful to the environment. The Li-ion batteries can explode if exposed to high temperatures or thrown into a fire.

Before disposing of the appliance, remove the batteries, do not throw them away with household waste but take them to an official collection centre.

For removed of the batteries, see page 4 of the instructions.

In case of difficulties with disassembling the appliance, contact the competent territorial unit for disposal.

POLTI FORZASPIRA SLIM SR90

Polti Forzaspira Slim SR90 is a practical vacuum cleaner that can be used both as an electric upright and as a portable, wireless vacuum cleaner guaranteeing maximum freedom of movement. Lightweight and manageable, reaches everywhere, making everyday cleaning quick and easy.

1. PREPARATION OF THE APPLIANCE

Remove the appliance from the packaging, checking that the product is intact and that all the parts are included.

1.1 CHARGING APPLIANCE

The battery has to be charged before the product is used for the first time.

- Make sure that the switch is in the off position and connect the battery charger connector to the socket of the appliance (1).
- Connect the plug of the battery charger to an easily accessible mains socket.

It is normal for the power supply to heat up during charging.

- The battery indicator will start to flash (2) (red). When the indicator stays on (green), the battery is charged.

The battery takes a maximum of around 4 hours to charge completely.

BATTERY DURATION PORTABLE MODE

TURBO suction power	up to 25 min.
STANDARD suction power	up to 40 min.

BATTERY DURATION WITH BRUSH

TURBO suction power	up to 20 min.
STANDARD suction power	up to 35 min.

WARNING: After using the appliance, wait 30 minutes before recharging the battery.

1.2 ASSEMBLING THE APPLIANCE

- Attach the brush (3) to the extension hose. To remove the brush, press the central locking button.
- Attach the extension hose and brush to the central body (4). To remove the extension hose, press the central locking button (5).

2. USING THE ELECTRIC UPRIGHT

- 2.1 Follow the directions in Section 1.
- 2.2 To turn the appliance on, press the switch located on the handle (6).
The appliance will start to operate at standard power. Activate turbo power by pressing the switch on the handle again (6). To turn the appliance off, press the switch on the handle again (6).
- 2.3 The brush has a roller with soft bristles to allow even the finest dust to be collected. The convenient joint is able to reach every corner of a surface.

3. USING ON RUGS AND CARPETS

To achieve the proper rotation of the motorized brush, adjust the suction to the standard level.

4. USING THE PORTABLE VACUUM

- 4.1 Be sure to follow the directions in Section 1.
- 4.2 Remove the extension hose and brush, if connected (2).
- 4.3 If required, connect the bristled suction nozzle or the 2 in 1 suction lance.
The bristle action makes the suction nozzle ideal for removing dirt from armchairs, sofas, auto upholstery etc. It is possible to insert the bristle frame by sliding the guides of the frame on the base of the nozzle (18). Complete the above in reverse order to remove the frame.
The 2 in 1 suction lance is recommended for deep cleaning hard-to-reach spots, such as

- skirting-boards and inside sofas, armchairs, upholstered furniture and car upholstery. A simple movement and the lance becomes a convenient brush to remove dust (19).
- 4.4 For model Forzaspira Slim SR90B Plus you can connect a mini turbo brush. Using the mini turbo-brush on armchairs and sofas, car interiors etc., is particularly recommended for the removal of animal fur and hair, due to the mechanical action of the roller brush.
 - 4.5 To turn the appliance on, press the switch located on the handle (6).
The appliance will start to operate at standard power. Activate turbo power by pressing the switch on the handle again (6). To turn the appliance off, press the switch on the handle again (6).

5. USING THE VACUUM WITH EXTENSION

- 5.1 Follow the instructions in Chapter 1.
- 5.2 Remove the brush (7).
- 5.3 If needed, connect the bristled suction nozzle or the suction lance.

Using the vacuum with extension lets you clean the hardest to reach spots, like ceilings and high shelves (8).

- 5.4 To turn the appliance on, press the switch located on the handle (6).
The appliance will start to operate at standard power. Activate turbo power by pressing the switch on the handle again (6). To turn the appliance off, press the switch on the handle again (6).

6. EMPTYING THE DUST COLLECTOR TANK

- 6.1 Turn the appliance off by pressing the switch located on the handle (6).
- 6.2 Press the button on the dust collector tank to open it and empty the dirt inside (9).

WARNING: Since pressing the button opens the lower end of the container, it is best to do it over a waste bin.

- 6.3 Close the dust collector tank door again.

7. GENERAL MAINTENANCE

- Ensure that the appliance is switched off and disconnected from the mains.
To clean the outside of the appliance, use only a damp cloth and tap water.
Do not use detergents of any type.
Store the appliance in a cool, dry place,

avoiding extreme cold and heat, to protect battery performance.

7.1 CLEANING THE DUST COLLECTOR TANK

- Empty the dust-collector tank as described in Section 6.

- Detach the tank from the main body by pressing the detach button (10)(11).

- Rotate the top cover of the tank anticlockwise and extract it (13). Rotate clockwise to lock it again (14) (align the symbols).

- Remove the tank filter and sponge (15). Remove any remaining dirt.

- Rinse all the components under running water and let them dry.

Rinse the tank filter using running water only and shake gently to remove any excess dirt or water residue. Before replacing the filter in the appliance, leave to dry naturally, away from sources of heat, for at least 24 hours.

- Replace everything by performing these steps in reverse order.

WARNING: Check that all dust collector components are dry before reassembling them.

WARNING: Check the condition of filters during cleaning. Replace filters when visibly damaged.

The EPA filter should be fully cleaned approximately every four months.

Filters are sold at Polti authorized service centres and at www.polti.co.uk

WARNING: Do not clean the filter with the brush, as it can be damaged, thereby reducing the filtering capacity. Do not use detergents, do not rub the filter, and do not wash it in a dishwasher.

7.2 CLEANING THE BRUSH

To clean the brush, proceed as follows:

- Move the locking cursor outwards (16).

- Remove the bristly cylinder (17).

- Clean the bristle cylinder.

- Replace everything by performing these steps in reverse order.

7.3 CLEANING THE MINI TURBO BRUSH

(only for the **Forzaspira Slim SR90B Plus** model)

To clean the Mini Turbo brush, proceed as follows:

- Unscrew the cap of mini turbo brush (20-21).

- Remove the bristly cylinder (22).

- Clean the bristle cylinder.

- Replace everything by performing these steps in reverse order.

8. STORAGE

8.1 Ensure that the appliance is switched off and not charging.

8.2 Empty the dust collector tank.

9. TROUBLESHOOTING

PROBLEM	CAUSE	SOLUTION
The vacuum cleaner does not turn on.	Battery flat.	Charge the appliance.
The brush does not work or makes an unusual sound.	The brush is not attached correctly. Dirty or blocked brush.	Check and correctly connect the brush. Clean the interior of the brush as described in the maintenance section.
Reduced vacuuming action.	Dust-collector tank is full. Dirty Filters.	Empty the dust-collector tank. Proceed to clean the filters.
Battery charger hot during recharge phase.	This is normal when the battery is recharging	-----
The battery charger is connected but the appliance is not charging.	The battery charger is not connected correctly. The battery charger or cable is broken. Batteries expired. The battery charger is not original model and its voltage is incorrect.	Ensure that the battery charger is connected properly. Contact a service centre. Contact a service centre. Use the original battery charger provided.
The LED turns red.	The battery is almost flat.	Stop vacuuming and recharge.
There is extra dust and debris and it falls on the floor.	The dust collector tank has been overfilled.	Empty and clean the tank, filters and brush.
Should the problems persist, contact an Authorised Polti Service Centre (see www.polti.co.uk for the up-to-date list) or Customer Services.		

WARRANTY

This appliance is for domestic use only and is guaranteed for two years from the date of purchase against any defects present at the time the goods are handed over; the date of purchase must be proven via a proof of purchase document valid for tax purposes and issued by the seller.

For repairs, the appliance must be accompanied by proof of purchase.

This warranty does not affect the consumer rights deriving from European Directive 99/44/EC as regards some aspects of sale and warranty of consumer goods, rights which the consumer should uphold with respect to the seller.

This warranty is valid in the countries which adhere to European Directive 99/44/EC. For other countries, local regulations on warranties apply.

WHAT THE WARRANTY COVERS

During the warranty, Polti guarantees free repair of a product with a manufacturing or factory defect and, therefore, the customer is not liable to pay for any work or materials. In case of irreparable defects, Polti may replace the product free of charge.

To avail of the warranty, the customer should visit one of the Polti Authorised Service Centres with proof of purchase from the seller valid for tax purposes and bearing the date of purchase of the product. Without proof of purchase and the relative date of purchase, the work will be charged for. Store the proof of purchase document safely for the whole duration of the warranty.

WHAT THE WARRANTY DOES NOT COVER

- Any fault or damage not deriving from a manufacturing defect.
- Any fault due to improper use or use other than that indicated in this instruction booklet, an integral part of the product sales contract.
- Any defect resulting from *force majeure* (fires, short circuits) or caused by third parties (tampering).
- Damage caused by the use of non-original Polti parts, and repairs or modifications performed by staff or service centres not authorised by Polti.
- Damage caused by the customer.
- Parts (filter, brush, hose, battery, etc.) damaged by use (consumable goods) or normal wear and tear.
- Any damage caused by limescale.
- Defects resulting from lack of maintenance/cleaning according to the manufacturer's instructions.
- Assembly of non-original Polti accessories or those that have been modified or which are not suitable for the appliance.

Inappropriate use and/or use not compliant with the instructions for use and any other warnings or indications contained in this manual invalidates the warranty.

Polti takes no responsibility for any direct or indirect damage to people, objects or animals caused by non-compliance with the instructions indicated in this instruction booklet, regarding warnings for use and product maintenance.

To see the up-to-date list of the Polti Authorised Service Centres, visit the website www.polti.co.uk

BIENVENUE DANS LE MONDE DE POLTI

La gamme FORZASPIRA SLIM
est composée d'aspirateurs rechargeables sans fil:
légers, maniables et sans sac.
La puissance des choses simples.



DES ACCESSOIRES POUR TOUS LES BESOINS

Consultez notre site www.polti.fr ou rendez-vous dans un magasin d'électroménager bien assorti: vous y trouverez une vaste gamme d'accessoires qui augmenteront la performance et la facilité d'utilisation de votre appareil et vous faciliteront les tâches ménagères.

Pour vérifier la compatibilité d'un accessoire avec votre appareil, recherchez la référence PAEUXXXX mentionnée à côté de chaque accessoire sur la page 3.

Si le code d'accessoire que vous souhaitez acheter n'est pas répertorié dans ce manuel, nous vous invitons à contacter notre service client pour plus d'informations.



ENREGISTREZ VOTRE PRODUIT

Connectez-vous au site www.polti.fr et enregistrez votre produit. Vous bénéficierez, dans les pays adhérents, d'une offre spéciale de bienvenue, serez toujours informé des dernières nouveautés Polti et pourrez acheter les accessoires et les consommables. Pour enregistrer votre produit, vous devez renseigner, outre les données personnelles, le numéro de série (SN) figurant sur l'étiquette argentée située sur la boîte et sous l'appareil.

Pour gagner du temps et avoir votre numéro de série toujours à portée de main, notez-le dans l'espace prévu à cet effet sur le verso de la couverture du manuel.



NOTRE CHAÎNE OFFICIELLE YOUTUBE

Voulez-vous en savoir plus ?
Visitez notre canal officiel : www.youtube.com/poltispa.
Permettez-nous de vous montrer l'efficacité de la force naturelle et écologique de la vapeur autant pour le nettoyage que pour le repassage.

Abonnez-vous au canal pour rester à jour sur nos contenus vidéo !

AVERTISSEMENTS EN MATIÈRE DE SÉCURITÉ

PRÉCAUTIONS D'EMPLOI IMPORTANTES



ATTENTION ! AVANT DE COMMENCER À UTILISER L'APPAREIL, LIRE TOUTES LES INSTRUCTIONS ET AVERTISSEMENTS CONTENUS DANS LE PRÉSENT MANUEL ET INDIQUÉS SUR L'APPAREIL.

Polti S.p.A. décline toute responsabilité en cas d'accidents causés par une utilisation non conforme de cet appareil.

Le présent manuel décrit l'utilisation conforme du produit.

Toute utilisation non conforme aux présentes recommandations annulera la garantie.

- N'effectuer que les opérations de démontage et d'entretien décrites dans les présentes instructions. En cas de panne ou de dysfonctionnement, ne pas effectuer de réparations soi-même. En cas de choc violent, chute, dommage et chute dans l'eau, l'appareil peut ne plus être sûr. En cas de manipulations erronées et non autorisées, il existe un risque d'accidents. Toujours contacter les SAV agréés.
- Cet appareil, y compris les batteries et les accessoires motorisés, ne doivent pas être utilisés en cas de chute ou de dommages visibles ou si le produit est tombé dans l'eau : éteindre et amener le produit dans un centre de réparation agréé.
- Cet appareil peut être utilisé par des enfants à partir de 8 ans et par des personnes ayant des capacités physiques, sensorielles ou mentales réduites ou un manque d'expérience et de connaissances à condition qu'elles aient été placées sous surveillance ou qu'elles aient reçu des instructions concernant l'utilisation de l'appareil en toute sécurité et qu'elles comprennent les dangers encourus. Les enfants ne doivent pas jouer avec l'appareil. Ne pas laisser les enfants nettoyer et effectuer l'entretien de l'appareil sans la surveillance d'un adulte.

- Mettre l'appareil et le câble d'alimentation hors de la portée des enfants de moins de 8 ans.
- Conserver tous les composants de l'emballage hors de la portée des enfants : ce ne sont pas des jouets. Conserver le sachet en plastique hors de la portée des enfants : risque d'étouffement.
- Cet appareil est destiné à un usage domestique en intérieur.
- Toujours débrancher la fiche de la prise de courant lorsque l'appareil n'est pas utilisé et avant toute opération de préparation, entretien et nettoyage.

Pour réduire le risque d'accidents tels que les incendies, l'électrocution, les accidents et les brûlures aussi bien durant l'utilisation que durant les opérations de préparation, entretien et rangement, toujours suivre les précautions élémentaires énumérées dans le présent manuel.

RISQUES LIÉS À L'ALIMENTATION ÉLECTRIQUE - ÉLECTROCUTION

- Le système de mise à la terre et l'interrupteur à courant différentiel résiduel de sécurité, avec une protection magnéto-thermique de l'installation domestique, permettent une utilisation en toute sécurité des appareils électriques. Pour la sécurité personnelle, vérifier que les installations électriques auxquelles on souhaite connecter le chargeur de batterie sont conformes à la législation en vigueur.
- Le chargeur de batterie est destiné au chargement des batteries situées dans l'appareil. Ne pas utiliser l'appareil avec le chargeur branché à la prise.
- Ne pas brancher le chargeur de batterie sur le réseau électrique si la tension (puissance) ne correspond pas à celle du circuit électrique domestique usuel.
- Ne pas surcharger les prises électriques avec des fiches doubles et/ou des adaptateurs. Raccorder le chargeur de batterie uniquement à des prises de courant individuelles compatibles avec la fiche fournie.
- Des rallonges électriques non opportunément dimensionnées et non conformes risquent de générer une

surchauffe et, par voie de conséquence, un court-circuit, un incendie, une panne de courant et une détérioration du système. Utiliser exclusivement des rallonges homologuées et judicieusement dimensionnées pour véhiculer un courant d'une intensité d'au moins 10A.

- Pour éviter d'endommager le câble en débranchant le chargeur de batterie de la prise de courant, ne pas tirer sur le câble d'alimentation mais retirer la fiche.
- Ne pas tirer sur le câble et éviter de l'exposer à toute sorte de tensions (torsions, écrasements, étirements etc.). Éloigner le câble du chargeur de batterie de toute surface et partie chaude et/ou tranchante. Veiller à ce que le câble du chargeur de batterie ne soit pas écrasé par des portes ou portails. Ne pas tendre le câble du chargeur de batterie sur des arêtes. Éviter de piétiner le câble du chargeur de batterie. Ne pas passer sur le câble du chargeur de batterie. Ne pas enrouler le câble du chargeur de batterie autour de l'appareil, surtout si l'appareil est chaud. Si l'appareil est posé sur le câble du chargeur de batterie, il y a un risque de danger.
- Dans le cas où le chargeur de batterie ou le câble du chargeur de batterie seraient endommagés, les faire remplacer par le fabricant ou l'assistance technique ou par une personne disposant de qualifications équivalentes afin d'éviter tout risque.
- Ne pas utiliser le chargeur de batterie quand vous êtes pieds nus ou que votre corps ou vos pieds sont mouillés.
- Ne pas installer, charger ou utiliser l'appareil à l'extérieur ou à proximité de récipients remplis d'eau comme les éviers, les baignoires, les piscines.
- Ne jamais immerger le produit et le chargeur de batterie dans l'eau ou dans d'autres liquides. En cas d'immersion accidentelle, ne pas utiliser l'appareil mais le porter dans un SAV agréé.
- Ne pas introduire d'objets dans l'appareil et dans les contacts de la batterie.

RISQUES LIÉS À L'UTILISATION DU PRODUIT - BLESSURES / BRÛLURES

- Ne pas utiliser le produit dans des endroits présentant un risque d'explosion et où des substances toxiques sont présentes.
- Ne pas aspirer de substances liquides ni de saleté humide.
- Ne pas aspirer de substances toxiques, d'acides, de solvants, de détergents ou de substances corrosives. Le traitement et l'élimination des substances dangereuses doivent être effectués conformément aux instructions des fabricants de ces substances.
- Ne pas aspirer de poussières ou de liquides explosifs, d'hydrocarbures, d'objets enflammés ou incandescents.
- Afin d'éviter tout happement, tenir éloignée toute partie du corps des ouvertures d'aspiration et des pièces en mouvement et/ou en rotation éventuelles.
- Ne pas utiliser l'aspirateur sur des personnes et/ou des animaux.
- Utiliser la poignée pour transporter l'appareil. Ne pas tirer sur le câble du chargeur de batterie. Ne pas utiliser le câble du chargeur de batterie comme poignée. Ne pas soulever l'appareil en utilisant le câble du chargeur de batterie.
- Ne pas placer le produit à proximité de sources de chaleur telles que cheminées, poêles et fours.
- Ne pas obstruer les orifices et les grilles situés sur le produit.
- Éteindre l'appareil avant de brancher la brosse motorisée.
- Ne pas exposer l'appareil, le chargeur de batterie ou la batterie à des températures ambiantes en-dessous de 0°C ou au-dessus de 40°C.

UTILISATION DE LA BATTERIE / CHARGE DE LA BATTERIE

- L'appareil ne doit être utilisé qu'avec le chargeur fourni avec l'appareil.
- Durant la recharge, l'appareil ne doit être alimenté que par une basse tension sécurisée correspondante à celle inscrite sur l'appareil.
- Avant de brancher le chargeur, s'assurer que la tension du réseau correspond à la valeur indiquée sur les plaques

signalétiques.

- Débrancher le chargeur de batterie lorsqu'il n'est pas utilisé pendant de longues périodes et avant les interventions d'entretien et d'assistance.
- Le chargeur sert à charger les batteries placées à l'intérieur de l'appareil. Ne pas utiliser l'appareil avec le chargeur branché à la prise.
- Ne pas utiliser de batteries cassées.
- La batterie utilisée pour cet appareil ne doit pas être remplacée par l'utilisateur, mais par le centre de réparation agréé Polti.
- Remplacer la batterie ou le chargeur de batterie par un type différent de celui d'origine peut annuler les protections intégrées dans l'appareil.
- Ne pas chauffer/exposer au soleil ou brûler les batteries : elles risquent d'exploser.
- La casse mécanique ou la rupture intentionnelle de la batterie peut provoquer une explosion.
- Ne pas exposer la batterie à une pression de l'air extrêmement basse (sous vide).
- Ne pas mettre les batteries au four à micro-ondes ou placer le produit à proximité de champs électromagnétiques, comme les plaques à induction.
- Avant l'élimination de l'appareil, en retirer les batteries (voir paragraphe « Élimination de la batterie »).
- Pour enlever les batteries, l'appareil doit être déconnecté de l'alimentation électrique.
- La batterie doit être jetée en toute sécurité en suivant les instructions de la directive européenne 2012/19 /UE relative à la fin de vie des produits électriques et électroniques (directive WEEE) ”.

UTILISATION CORRECTE DU PRODUIT

Polti Forzaspira Slim SR90 est destiné à un usage domestique en tant qu'aspirateur de matières sèches, conformément aux descriptions et aux instructions contenues dans le présent manuel. Lire attentivement et conserver ces instructions ; en cas de perte, consulter et/ou télécharger ce manuel sur le site Internet www.polti.fr

Aspirer exclusivement de la saleté domestique.

N'aspirez pas de liquides.

Ne pas utiliser l'appareil sur les débris et le plâtre, le ciment et les résidus de chantier et d'ouvrages de maçonnerie.

Ne pas utiliser l'appareil sur la terre et le sable/terre de jardins, etc.

Ne pas utiliser l'appareil sur les cendres, la suie et les résidus de la combustion (cheminée, barbecue, etc.).

Ne pas utiliser sur la poudre d'encre et sur l'encre des imprimantes, télécopieurs et photocopieuses.

Ne pas aspirer d'objets pointus, tranchants et rigides.

L'appareil ne fonctionne correctement qu'avec le bac accroché et muni de toutes les parties qui le composent.

Le présent manuel décrit l'utilisation conforme du produit. Toute autre utilisation peut endommager l'appareil et annuler la garantie.

POLTI S.p.A. se réserve le droit d'introduire toutes modifications esthétiques, techniques et constructives qui s'avèreraient nécessaires sans aucun préavis.

INFORMATIONS AUX UTILISATEURS

Conformément à la Directive Européenne 2012/19/UE en matière d'équipements électriques et électroniques, ne pas éliminer l'appareil avec les ordures ménagères ; le remettre à un centre de collecte officiel. Ce produit est conforme à la Directive EU 2011/65/UE.



Le symbole de la poubelle barrée sur l'appareil indique que le produit doit être éliminé séparément lorsqu'il n'est plus utilisable, et non pas avec les ordures ménagères. Par conséquent, l'utilisateur devra remettre l'appareil à la fin de sa durée de vie aux centres de collecte des déchets électriques et électroniques, ou, selon la législation en vigueur dans le Pays,

remettre l'appareil aux distributeurs lors de l'achat d'un nouvel appareil équivalent. Le tri approprié des déchets permet d'acheminer l'appareil vers le recyclage, le traitement et l'élimination écologiquement compatible. Il contribue à éviter les effets négatifs possibles sur l'environnement et sur la santé, tout en favorisant le recyclage des matériaux dont est constitué le produit. L'élimination non conforme du produit par le propriétaire entraîne l'application des sanctions administratives prévues par la législation en vigueur.

ELIMINATION DE LA BATTERIE

Les batteries fournies contiennent des substances potentiellement nocives pour l'environnement. En cas d'exposition aux températures élevées ou en les jetant dans le feu, les batteries Li-ion peuvent présenter un risque d'explosion.

Avant d'éliminer l'appareil, retirer les batteries, éviter de les jeter avec les ordures ménagères, les remettre à un centre de collecte officiel.

Pour retirer les batteries, veuillez consulter les instructions à la page 4.

Si vous rencontrez des difficultés lors de l'élimination de l'appareil, veuillez contacter les autorités locales compétentes pour l'élimination des déchets.

POLTI FORZASPIRA SLIM SR90

Polti Forzaspira Slim SR90 est un aspirateur pratique qui, pour un maximum de mobilité, peut être utilisé aussi bien comme balai électrique que comme aspirateur portable sans fil. Léger, maniable, il se faufile partout et accélère le ménage quotidien.

1. PRÉPARATION DE L'APPAREIL

Enlever l'emballage de l'appareil, vérifier le contenu et l'état du produit.

1.1 CHARGEMENT DE L'APPAREIL

Avant la première utilisation, il faut charger la batterie.

- S'assurer que l'interrupteur est mis sur arrêt et brancher le connecteur du chargeur de batterie sur la prise prévue à cet effet (1) sur l'appareil.

- Brancher la fiche du chargeur de batterie sur une prise de courant facilement accessible.

Il est normal que le chargeur devienne chaud pendant la charge.

- Le voyant de la batterie se met à clignoter (2) (rouge). Lorsque la batterie est entièrement chargée, le voyant reste allumé (vert).

La durée de chargement maximale d'une batterie est d'environ 4 heures.

AUTONOMIE DE LA BATTERIE EN MODE « PORTABLE »

Puissance d'aspiration TURBO	jusqu'à 25 min.
Puissance d'aspiration STANDARD	jusqu'à 40 min.

AUTONOMIE DE LA BATTERIE AVEC BROSSE

Puissance d'aspiration TURBO	jusqu'à 20 min.
Puissance d'aspiration STANDARD	jusqu'à 35 min.

ATTENTION: Après l'utilisation de l'appareil, veuillez attendre 30 minutes avant de commencer à charger la batterie.

1.2 ASSEMBLAGE DE L'APPAREIL

- Accrocher la brosse (3) au tube de rallonge. Pour enlever la brosse, appuyer sur la touche centrale de déblocage.

- Accrocher le tube de rallonge équipé de la brosse au corps central (4). Pour enlever le tube de rallonge, appuyer sur la touche centrale de déblocage (5).

2. UTILISATION EN TANT QUE BALAI ÉLECTRIQUE

2.1 S'assurer que les instructions du chapitre 1 ont été exécutées.

2.2 Pour allumer l'appareil, appuyer sur l'interrupteur sur la poignée (6).

L'appareil commencera à fonctionner à la puissance d'aspiration Standard. Vous pouvez passer à la puissance Turbo en appuyant de nouveau sur l'interrupteur sur la poignée (6).

Pour éteindre l'appareil, il suffit d'appuyer de nouveau sur l'interrupteur sur la poignée (6).

2.3 La brosse est dotée d'un rouleau à picots souples pour faciliter le retrait et le ramassage également des fines poussières. L'articulation pratique est idéale pour atteindre tous les recoins.

3. UTILISATION SUR TAPIS ET MOQUETTE

Il est conseillé de régler la puissance de l'aspiration sur le niveau Standard pour faciliter la rotation de la brosse motorisée.

4. UTILISATION EN TANT QU'ASPIRATEUR PORTABLE

4.1 S'assurer que les instructions du chapitre 1 ont été exécutées.

4.2 Retirer le tube de rallonge avec la brosse, s'ils ont été montés précédemment (5).

4.3 Selon les nécessités, raccorder l'embout d'aspiration avec la brosse à soies ou la lance d'aspiration 2 en 1.

Il est conseillé d'utiliser l'embout d'aspiration sur les fauteuils, les canapés, les habitacles de voitures, etc. pour éliminer la saleté la plus tenace grâce à l'action des brosses à soies sur la surface. On peut insérer la brosse à soies en faisant glisser les guides de la raclette sur la base de l'embout (18). Pour la retirer, procéder dans l'ordre inverse.

Il est conseillé d'utiliser la lance d'aspiration 2 en 1 pour aspirer à fond dans les endroits les plus difficiles d'accès comme les plinthes, plis des canapés, fauteuils, meubles rembourrés, sièges de voiture. En un seul geste, la lance peut être transformée en une brosse pratique qui permet d'aspirer la poussière (19).

4.4 Pour le modèle **Forzaspira Slim SR90B Plus**, il est possible de connecter une mini brosse turbo. L'utilisation de la mini turbo brosse sur les fauteuils et les canapés, les intérieurs de voitures, etc., est particulièrement adaptée pour enlever les poils d'animaux et les cheveux, grâce à l'action mécanique du rouleau à brosse.

4.5 Pour allumer l'appareil, appuyer sur l'interrupteur sur la poignée (6).

L'appareil commencera à fonctionner à la puissance d'aspiration Standard. Vous pouvez passer à la puissance Turbo en appuyant de nouveau sur l'interrupteur sur la poignée (6).

Pour éteindre l'appareil, il suffit d'appuyer de nouveau sur l'interrupteur sur la poignée (6).

5. UTILISATION DE L'ASPIRATEUR AVEC LA RALLONGE

5.1 S'assurer que les instructions du chapitre 1 ont été exécutées.

5.2 Retirer la brosse (7).

5.3 Selon les nécessités, raccorder l'embout d'aspiration avec la brosse à soies ou la lance

d'aspiration.

L'utilisation de l'aspirateur en mode rallonge permet d'atteindre les endroits les plus éloignés comme les plafonds et les étagères hautes (8).

5.4 Pour allumer l'appareil, appuyer sur l'interrupteur sur la poignée (6).

L'appareil commencera à fonctionner à la puissance d'aspiration Standard. Vous pouvez passer à la puissance Turbo en appuyant de nouveau sur l'interrupteur sur la poignée (6).

Pour éteindre l'appareil, il suffit d'appuyer de nouveau sur l'interrupteur sur la poignée (6).

6. VIDAGE DU BAC À POUSSIÈRE

6.1 Éteindre l'appareil avec l'interrupteur situé sur la poignée (6).

6.2 Appuyer sur le bouton situé sur le bac à poussière pour ouvrir le couvercle du bac et vider la saleté recueillie (9).

ATTENTION: En actionnant la touche, on ouvre la base inférieure du réservoir ; il est donc conseillé d'effectuer cette opération au-dessus d'une poubelle.

6.3 Refermer le couvercle du bac à poussière.

7. ENTRETIEN GÉNÉRAL

Vérifier que l'appareil est éteint et déconnecté de l'alimentation électrique.

Pour le nettoyage extérieur de l'appareil, utiliser uniquement un chiffon mouillé d'eau du robinet.

Ne pas utiliser de produits nettoyants.

Entreposer l'appareil dans un endroit frais et sec ; ne pas l'exposer à des températures extrêmement basses ou extrêmement élevées afin d'éviter une perte d'efficacité de la batterie.

7.1 NETTOYAGE DU BAC À POUSSIÈRE ET DES FILTRES

- Vider le bac à poussière comme décrit au chapitre 6.

- Décrocher le bac du corps central, en appuyant sur le bouton de déblocage (10)(11).

- Tourner dans le sens inverse des aiguilles d'une montre le couvercle supérieur du bac et le retirer (13). Tourner dans le sens des aiguilles d'une montre pour le fixer (14) (faire attention à aligner les symboles).

- Retirer le filtre du bac à éponge (15).

- Extraire le groupe filtre (15). Retirer les éventuelles saletés.

- Rincer tous les composants sous l'eau courante et les laisser sécher.

Rincer le filtre du bac uniquement sous l'eau courante et le secouer doucement pour enlever la saleté et l'excès d'eau ; avant de remettre en place le filtre, laisser sécher naturellement à l'abri de toute source de chaleur pendant au moins 24 heures.

- Remonter le tout en effectuant les opérations décrites précédemment dans le sens inverse.

ATTENTION: Vérifier que tous les composants du bac à poussière soient secs avant de les réassembler.

ATTENTION: Lors du nettoyage, vérifier l'état des filtres. Veiller à remplacer les filtres s'ils présentent des dégradations visibles.

Le nettoyage du filtre doit être effectué environ tous les quatre mois.

Les filtres sont en vente auprès des centres d'assistance technique agréés par Polti ou sur le site www.polti.fr.

ATTENTION: Ne pas nettoyer le filtre avec la brosse : la brosse pourrait endommager le filtre, ce qui réduirait la capacité de filtration. Ne pas utiliser de détergent pour le nettoyage du filtre, ne pas le frotter et ne pas le mettre dans le lave-vaisselle.

7.2 NETTOYAGE DE LA BROSSSE

Pour le nettoyage de la brosse, procéder comme suit :

- Faire glisser le curseur de blocage vers l'extérieur (16).

- Extraire le cylindre Brosseur à soies (17).

- Nettoyer le cylindre de la brosse.

- Remonter le tout en effectuant les opérations décrites précédemment dans le sens inverse.

7.3 NETTOYAGE DE LA MINI BROSSSE TURBO (Uniquement pour le modèle **Forzaspira Slim SR90B Plus**)

Pour le nettoyage de la brosse, procéder comme suit :

- Dévisser le bouchon de la mini brosse turbo (20-21).

- Extraire le cylindre Brosseur à soies (22).

- Nettoyer le cylindre de la brosse.

- Remonter le tout en effectuant les opérations décrites précédemment dans le sens inverse.

8. RANGEMENT

8.1 Vérifier que l'appareil est éteint et qu'il n'y a pas de charge en cours.

8.2 Vider le réservoir bac à poussière.

9. DÉPANNAGE - CONSEILS

PROBLÈME	CAUSE	SOLUTION
L'aspirateur ne s'allume pas.	Batterie déchargée.	Recharger l'appareil.
La brosse ne fonctionne pas et émet des bruits anormaux.	La brosse n'est pas raccordée correctement. Brosse sale ou colmatée	Vérifier et fixer correctement la brosse. Nettoyer l'intérieur de la brosse comme indiqué au paragraphe entretien.
Puissance d'aspiration faible.	Bac à poussière plein. Filtres sales.	Vider le bac à poussière. Procéder au nettoyage du filtre.
Chargeur de batterie chaud pendant le rechargement.	Cela est normal pendant le rechargement de la batterie.	-----
Le chargeur de batterie est connecté mais l'appareil ne charge pas.	Chargeur de batterie mal connecté. Chargeur de batterie ou câble défectueux. Batteries vides. Il ne s'agit pas d'un chargeur de batterie d'origine et la tension fournie n'est pas correcte.	Vérifier que le chargeur de batterie soit bien connecté. Contacter un SAV. Contacter un SAV. Utiliser le chargeur de batterie d'origine fourni.
La LED tourne au rouge.	La batterie est presque déchargée.	Finir d'aspirer puis recharger.
Les poussières et les débris ne sont pas retirés et retombent sur le sol.	Le bac à poussière est trop plein.	Vider et nettoyer le bac, les filtres et la brosse.
Si les problèmes persistent, contacter un SAV agréé (www.polti.fr pour une liste à jour) ou le Service Clients.		

GARANTIE

Cet appareil est réservé à un usage domestique et ménager, il est garanti pendant deux ans à compter de la date d'achat pour tout défaut de conformité existant au moment de la livraison des marchandises ; la date d'achat doit être attestée par un récépissé valable délivré par le vendeur.

En cas de réparation, la machine devra être accompagnée d'une preuve d'achat valide.

La présente garantie n'affecte pas les droits du consommateur dérivant de la Directive Européenne 99/44/CE relative à certains aspects de la vente et des garanties des biens de consommation, droits que le consommateur peut faire valoir face au vendeur.

Cette garantie est valable dans tous les pays qui transposent la Directive Européenne 99/44/CE. Pour les autres pays s'appliquent les réglementations locales en matière de garantie.

CAS DE GARANTIE

Durant la période de garantie, Polti effectue gratuitement les interventions de réparation, sans facturer au client les frais de main-d'œuvre ou de matériel, du produit présentant un défaut de fabrication ou un vice d'origine.

En cas de défauts irréparables, Polti se réserve le droit de proposer au client de remplacer gratuitement le produit.

Pour obtenir une intervention sous garantie, le consommateur devra contacter un SAV agréé Polti et présenter un document délivré par le vendeur à des fins fiscales sur lequel figure la date d'achat du produit. A défaut de la preuve d'achat du produit indiquant la date d'achat, les interventions seront payantes. Conserver soigneusement la preuve d'achat pendant toute la période de garantie.

CAS NON COUVERTS PAR LA GARANTIE

- Tout défaut ou dommage qui n'est pas dû à un défaut de fabrication
- Les défaillances dues à une utilisation incorrecte et non conforme à l'utilisation décrite dans le manuel d'instructions qui fait partie intégrante du contrat de vente du produit ;
- Les défaillances résultant d'un accident (incendie, court-circuit) ou imputables à des tiers (altérations).
- La garantie ne couvre pas les dommages causés par l'utilisation de composants non originaux Polti, par les réparations ou les altérations effectuées par un personnel ou des SAV non agréés Polti.
- Les dommages causés par le client.
- Les pièces (filtres, brosses, gaines, batterie, etc.) endommagées par la consommation (biens consommables) ou par l'usure normale.
- Les dommages causés par le tartre.
- Les défaillances causées par le manque d'entretien/nettoyage selon les instructions du fabricant.
- Le montage d'accessoires non originaux Polti, modifiés ou non adaptés à l'appareil.

L'utilisation inappropriée et/ou non conforme aux instructions d'utilisation et à toute autre mise en garde et disposition contenue dans le présent manuel, annule la garantie.

Polti décline toute responsabilité pour d'éventuels dommages qui pourraient résulter directement ou indirectement de personnes, biens ou animaux ou dus au non-respect des indications du manuel d'instructions, en particulier les avertissements relatifs à l'utilisation et à l'entretien du produit.

Pour consulter la liste actualisée des SAV agréés Polti, se connecter au site www.polti.fr

BIENVENIDO AL MUNDO DE POLTI

La gama FORZASPIRA SLIM está compuesta por aspiradoras recargables sin cables: ligeras, manejables, sin bolsa. La fuerza de la sencillez.



ACCESORIOS PARA TODAS LAS NECESIDADES

Visitando nuestra página web www.polti.com y en las mejores tiendas de electrodomésticos encontrará una amplia gama de accesorios para potenciar las prestaciones y la practicidad de uso de su aparato y facilitar aún más la limpieza del hogar.

Para verificar la compatibilidad con su aparato, busque el código PAEUXXXX / al lado de cada accesorio en la página 3. Si el código del accesorio que desea comprar no aparece en este manual, le invitamos a contactar con nuestro Servicio Clientes para más información.



REGISTRE SU PRODUCTO

Conéctese a la página web www.polti.com o llame al Servicio de Atención al Cliente Polti y registre su producto.

Podrá recibir consejos para el uso de los productos y actualizaciones sobre las novedades, y podrá encontrar todos los accesorios que hacen a los productos Polti aún más indispensables para el cuidado del hogar.

Para registrar su producto, además de sus datos personales, deberá introducir el número de serie (SN) que aparece indicado en la etiqueta plateada situada en la caja y en la base del producto. Para ahorrar tiempo y tener siempre a mano el número de serie, escríbalo en el espacio presente en el reverso de la portada de este manual.



CANAL OFICIAL YOUTUBE

¿Quiere saber más? Visite nuestro canal oficial: www.youtube.com/poltispa. Le mostraremos la eficacia de la fuerza natural y ecológica del vapor para la limpieza y el planchado.

¡Suscríbese al canal para estar siempre actualizado acerca de nuestros vídeos!

ADVERTENCIAS DE SEGURIDAD

ADVERTENCIAS IMPORTANTES



ATENCIÓN: ANTES DE UTILIZAR EL APARATO, LEA TODAS LAS INSTRUCCIONES Y LAS ADVERTENCIAS INCLUIDAS EN EL PRESENTE MANUAL Y EN EL APARATO.

Polti S.p.A. rechaza toda responsabilidad en caso de accidentes derivados de una utilización de este aparato no conforme.

El uso conforme del producto es exclusivamente el que aparece en el presente manual de instrucciones.

Cualquier uso diferente del indicado en las presentes advertencias anulará la garantía.

- No realizar nunca operaciones de desmontaje y mantenimiento excepto las que se incluyen en las presentes advertencias. En caso de avería o mal funcionamiento, no realizar operaciones de reparación de manera autónoma. En caso de fuerte golpe, caída, daños y caída en el agua, el aparato podría dejar de ser seguro. Si se realizan operaciones incorrectas y no permitidas se corre el peligro de sufrir accidentes. Contactar siempre con los Centros de Asistencia Técnica autorizados.
- Este aparato, incluidas las baterías y los accesorios motorizados, no deben usarse si se han caído, si hay signos de daños visibles o si se han sumergido en agua: apague y lleve el producto a un Centro de Asistencia Técnica autorizado.
- Este aparato lo pueden utilizar menores de más de 8 años, personas con capacidades físicas, sensoriales o mentales reducidas o personas inexpertas sólo si reciben previamente instrucciones sobre el uso seguro del producto e información. Los niños no deben jugar con el aparato. La limpieza y el mantenimiento del aparato no debe ser

realizada por niños sin la supervisión de un adulto.

- Mantenga el aparato y el cable de alimentación lejos del alcance de los niños menores de 8 años.
- Mantener todos los componentes del embalaje fuera del alcance de los niños, ya que no son un juguete. Mantener la bolsa de plástico fuera del alcance de los niños: peligro de asfixia.
- Este aparato está destinado exclusivamente al uso doméstico interno.
- Desconecte siempre el enchufe de la toma de corriente en caso de que el aparato no esté en funcionamiento y antes de cualquier operación de preparación, mantenimiento y limpieza.

Para reducir el riesgo de accidentes como incendios, electrocución, lesiones y quemaduras durante el uso y durante las operaciones de preparación, mantenimiento y conservación, respetar siempre las medidas de precaución fundamentales enumeradas en el presente manual.

RIESGOS RELACIONADOS CON LA ALIMENTACIÓN ELÉCTRICA - ELECTROCUCIÓN

- La instalación de tierra y el interruptor diferencial de alta sensibilidad “Salvavidas”, dotado de protección magnetotérmica de la instalación doméstica son garantía de seguridad en el uso de los aparatos eléctricos.
Por lo tanto, por su seguridad compruebe que la instalación eléctrica a la que está conectado el cargador esté realizada de acuerdo con las leyes vigentes.
- El cargador de batería sirve para cargar las baterías presentes en el interior del aparato. No utilizar el aparato con el cargador de batería conectado.
- No conectar el cargador a la red eléctrica si la tensión (voltaje) no se corresponde con la del circuito eléctrico doméstico en uso.
- No sobrecargar tomas de corriente con enchufes dobles y/o reductores. Conectar exclusivamente el cargador de batería a tomas de corriente individuales compatibles con el

enchufe en dotación.

- Los alargadores eléctricos no debidamente dimensionados y no conformes con las leyes vigentes pueden ser causa de sobrecalentamiento con posibles consecuencias de cortocircuito, incendio, interrupción de energía y daños en la instalación. Utilizar exclusivamente alargadores certificados y dimensionados debidamente que soporten al menos 10A.
- Para desconectar el cargador de la toma de corriente, no tirar nunca del cable de alimentación, sino extraerlo empuñando el enchufe para evitar daños en la toma y el cable.
- No tirar o zarandear el cable del cargador de batería ni someterlo a tensiones (torsiones, aplastamientos, tirones). Mantener el cable del cargador de batería lejos de superficies y partes calientes y/o afiladas. Evitar que el cable del cargador de batería sea aplastado por puertas y tapas. No tensar el cable del cargador de batería sobre esquinas tirando de él. Evitar pisar el cable del cargador de batería. No pasar por encima del cable del cargador de batería. No enrollar el cable del cargador de batería alrededor del aparato sobre todo cuando el aparato está caliente. Si el aparato permanece encima del cable del cargador de batería, podría producirse una situación de peligro.
- Si el cargador de batería y el cable del cargador de batería están dañados, para evitar peligros es necesario que los sustituya el fabricante, el servicio de asistencia técnica o una persona con cualificación similar.
- No utilizar el cargador con los pies descalzos y/o con el cuerpo o los pies mojados.
- No instalar, cargar ni utilizar el aparato en el exterior o cerca de recipientes llenos de agua como por ejemplo lavabos, bañeras y piscinas.
- No sumergir el producto ni el cargador de batería en agua u otros líquidos. En caso de inmersión accidental, no utilizarlo y llevarlo a un Centro de Asistencia autorizado.
- No introducir objetos en el aparato ni en los contactos de la batería.

RIESGOS RELACIONADOS CON EL USO DEL PRODUCTO - LESIONES/QUEMADURAS

- El producto no debe utilizarse en lugares donde haya peligro de explosiones y sustancias tóxicas.
- No aspirar sustancias líquidas ni suciedad húmeda.
- No aspirar sustancias tóxicas, ácidos, solventes, detergentes o sustancias corrosivas. El tratamiento y la eliminación de sustancias peligrosas debe realizarse según las indicaciones de los fabricantes de estas sustancias.
- No aspirar polvos o líquidos explosivos, hidrocarburos u objetos en llamas o incandescentes.
- Mantener cualquier parte del cuerpo alejada de las aperturas de aspiración y de las posibles partes giratorias y/o en movimiento para evitar cualquier obstrucción.
- No realizar operaciones de aspiración en personas y/o animales.
- Utilizar el asa correspondiente para el transporte. No tirar del cable del cargador de batería. No utilizar el cable del cargador de batería como asa. No levantar el aparato por el cable del cargador de batería.
- No colocar el producto cerca de fuentes de calor como chimeneas, estufas u hornos.
- No obstruir las aperturas y las rejillas situadas en el producto.
- Apagar el aparato antes de conectar el cepillo motorizado.
- No exponer el aparato, el cargador de batería y la batería a temperaturas ambientales inferiores a 0°C o superiores a 40°C.

USO BATERÍA/CARGA BATERÍA

- El aparato sólo se debe utilizar con la fuente de alimentación suministrada con el aparato.
- Durante la carga, el aparato sólo se debe suministrar con un voltaje muy bajo de seguridad correspondiente a la indicación del aparato.
- Antes de conectar el cargador de batería, asegurarse de que la tensión de red corresponda con la indicada en los datos

de la placa.

- Desconectar el cargador de batería cuando no se utiliza por largos períodos y antes de intervenciones de mantenimiento y asistencia.
- El cargador de batería sirve para cargar las baterías presentes en el interior del aparato. No utilizar el aparato con el cargador de batería conectado.
- No usar baterías rotas.
- La batería utilizada en este aparato no debe ser sustituida por el usuario, sino por el centro de reparación autorizado de Polti.
- La sustitución de la batería o del cargador, por uno diferente al original, puede anular las protecciones integradas en el aparato.
- No calentar/exponer al sol ni quemar las baterías: podrían estallar.
- La trituración mecánica o rotura intencional de la batería puede provocar una explosión.
- No someter la batería a una presión de aire extremadamente baja (vacío).
- No poner las baterías en el horno de microondas ni colocar el producto cerca de campos electromagnéticos como la placa de inducción.
- Quitar las baterías antes de eliminar el aparato (ver el apartado “Eliminación de la batería”).
- El aparato se debe desconectar de la red eléctrica antes de quitar las baterías.
- La batería debe ser desechada de forma segura y cumpliendo con todos los requisitos de la Directiva Europea 2012/19 / UE relativa a la vida útil final de las instalaciones eléctricas y electrónicas (Directiva WEEE).

USO CORRECTO DEL PRODUCTO

Polti Forzaspira Slim SR90 está destinado al uso doméstico interno como aspirador de material seco según las descripciones e instrucciones que figuran en este manual. Se ruega leer atentamente estas instrucciones y conservarlas para futuras consultas; en caso de pérdida del presente manual de instrucciones, se puede consultar y/o descargar de la página web www.polti.com.

Aspirar exclusivamente suciedad doméstica. No aspirar líquidos.

No utilizar en detritos y yeso, cemento y residuos de obras y de trabajos de albañilería. No utilizar en tierra y arena/tierra de jardines, etc.

No utilizar con cenizas, hollín y residuos de combustión (chimeneas, barbacoas, etc.).

No utilizar con polvo del tóner y tinta de impresoras, faxes y fotocopiadoras.

No aspirar objetos afilados, cortantes y rígidos.

El aparato funciona de manera correcta sólo con el depósito introducido y equipado con todas sus partes.

El uso conforme del producto es exclusivamente el que aparece en el presente manual de instrucciones. Todo uso diferente puede dañar el aparato e invalidar la garantía. POLTI S.p.A se reserva el derecho de introducir las modificaciones estéticas, técnicas y constructivas que considere necesarias, sin obligación de preaviso.

A LOS USUARIOS

Conforme a la Directiva Europea 2012/19/UE en materia de aparatos eléctricos y electrónicos, no elimine el aparato junto con los residuos domésticos. Entréguelo a un centro de recogida diferenciada oficial. Este aparato cumple la Directiva 2011/65/UE.



El símbolo de la papelera tachada situado sobre el aparato indica que este producto, al final de su vida útil, debe ser recogido separadamente de los demás residuos. Por lo tanto, el usuario deberá entregar el aparato a desechar en los centros de recogida separada de residuos eléctricos y electrónicos, o bien, según lo establecido por la normativa del país, entregar el aparato desechado a los distribuidores al efectuar la compra de un aparato nuevo equivalente. El adecuado proceso de recogida diferenciada permite dirigir el aparato desechado al reciclaje, a su tratamiento y a su eliminación de una forma

respetuosa con el medio ambiente, contribuyendo a evitar los posibles efectos negativos en el medio ambiente y en la salud, favoreciendo el reciclaje de los materiales de los que está formado el producto. La eliminación abusiva del producto por parte del poseedor comporta la aplicación de las sanciones administrativas previstas por la normativa vigente.

ELIMINACIÓN DE LA BATERÍA

Las baterías en dotación contienen sustancias potencialmente nocivas para el medio ambiente. Las baterías Li-ion pueden explotar si se exponen a temperaturas altas o se arrojan al fuego.

Antes de eliminar el aparato, quitar las baterías, que no se deberán desechar en los residuos domésticos, sino entregar a un centro de recogida oficial.

Para eliminar las baterías, consultar las instrucciones de la pág. 4.

En caso de dificultades para desmontar la unidad, se ruega ponerse en contacto con la Oficina territorial competente para el servicio de eliminación de residuos.

POLTI FORZASPIRA SLIM SR90

Polti Forzaspira Slim SR90 es una práctica aspirador que puede que puede utilizarse como escoba eléctrica o como aspiradora portátil sin cable, para garantizar la máxima libertad de movimiento. Ligera y manejable, alcanza cualquier rincón de manera que la limpieza cotidiana sea rápida y veloz.

1. PREPARACIÓN DEL APARATO

Quitar el aparato del embalaje, comprobando el contenido y la integridad del producto.

1.2 CARGA DEL APARATO

Antes de utilizar el producto por primera vez es necesario cargar la batería.

- Asegurarse de que el interruptor esté apagado y conectar el conector del cargador a la toma del aparato (1).

- Conectar el enchufe del cargador a una toma de corriente fácilmente accesible.

Es normal que el alimentador se caliente durante la recarga.

- Comenzará a parpadear el indicador de la batería (2)(color rojo). Cuando el indicador esté encendido fijo (color verde), la batería estará cargada.

Par cargar al máximo la batería, se tardan aproximadamente 4 horas.

DURACIÓN DE LA BATERÍA EN MODO PORTÁTIL

Potencia de aspiración TURBO	hasta 25 min.
Potencia de aspiración ESTÁNDAR	hasta 40 min.

DURACIÓN DE LA BATERÍA CON CEPILLO

Potencia de aspiración TURBO	hasta 20 min.
Potencia de aspiración ESTÁNDAR	hasta 35 min.

ATENCIÓN: Después de haber utilizado el aparato, esperar 30 minutos antes de recargar la batería.

1.2 ENSAMBLAJE DEL APARATO

- Enganchar el cepillo (3) al tubo alargador. Para sacar el cepillo, pulsar la tecla de bloqueo central.

- Enganchar el tubo alargador, con su cepillo, al cuerpo central (4). Para sacar el tubo alargador, pulsar la tecla de bloqueo central (5).

2. USO ESCOBA ELÉCTRICA

2.1 Asegurarse de que se haya llevado a cabo el Capítulo 1.

2.2 Para encender el aparato, pulsar el interruptor colocado en la empuñadura (6). El aparato empezará a funcionar a la potencia Estándar. Es posible activar la potencia turbo pulsando de nuevo el interruptor de la empuñadura (6).

Para apagar el aparato es suficiente pulsar de nuevo el interruptor de la empuñadura (6).

2.3 El cepillo dispone de un rodillo con cerdas suaves para facilitar la eliminación y recogida incluso del polvo más fino. La práctica articulación es ideal para alcanzar cualquier rincón de las superficies.

3. USO EN ALFOMBRAS Y MOQUETAS

Se recomienda regular la potencia de aspiración en el nivel Estándar para favorecer la correcta rotación del cepillo motorizado.

4. USO DE LA ASPIRADORA PORTÁTIL

4.1 Asegurarse de que se haya llevado a cabo el Capítulo 1.

4.2 Quitar el tubo alargador con cepillo si se habían montado previamente (5).

4.3 Conectar en función de las necesidades la boquilla de aspiración con chasis con cerdas o la lanza de aspiración 2en1.

El uso de la boquilla de aspiración es adecuado para sillones y sofás, interiores de coches, etc., para la eliminación de la suciedad más difícil gracias a la acción de las cerdas sobre la superficie. Se puede introducir el chasis con cerdas deslizando las guías del chasis por la base de la boquilla (18). Para quitarlo, seguir el procedimiento contrario.

El uso de la lanza de aspiración 2en1 es adecuado para aspirar a fondo en los puntos más angostos, como rodapiés, pliegues de los sofás, sillones, muebles acolchados, asientos de automóvil. Con un simple gesto, la lanza se transforma en un práctico cepillo para aspirar el polvo (19).

4.4 Para el modelo **Forzaspira Slim SR90B Plus** es posible conectar un mini cepillo turbo. El uso de la mini boquilla turbo en sillones y sofás, interiores de coches, etc. está especialmente indicado para la eliminación de pelos de animal y cabellos gracias a la acción mecánica del rodillo con cerdas.

4.5 Para encender el aparato, pulsar el interruptor colocado en la empuñadura (6). El aparato empezará a funcionar a la potencia Estándar. Es posible activar la potencia Turbo pulsando de nuevo el interruptor de la empuñadura (6).

Para apagar el aparato es suficiente pulsar de nuevo el interruptor de la empuñadura (6).

5. USO DE LA ASPIRADORA CON ALARGADOR

5.1 Asegurarse de que se hayan realizado las operaciones del Capítulo 1.

5.2 Quitar el cepillo (7).

5.3 Conectar en función de las necesidades la boquilla de aspiración con chasis con cerdas o la lanza de aspiración.

El uso de la aspiradora con el alargador permite alcanzar los puntos más lejanos como techos y repisas altas (8).

5.4 Para encender el aparato, pulsar el interruptor colocado en la empuñadura (6). El aparato empezará a funcionar a la potencia Estándar. Es posible activar la potencia turbo pulsando de nuevo el interruptor de la empuñadura (6).

Para apagar el aparato es suficiente pulsar de nuevo el interruptor de la empuñadura (6).

6. VACIADO DEL DEPÓSITO DE RECOGIDA DE POLVO

6.1 Apagar el aparato mediante el interruptor situado en la empuñadura (6).

6.2 Pulsar la tecla presente en el depósito de recogida de polvo para abrir la tapa del depósito y extraer la suciedad recogida (9).

ATENCIÓN: Puesto que accionando la tecla se abre la base inferior del depósito, se recomienda realizar esta operación sobre un cubo de basura.

6.3 Cerrar la tapa del depósito de recogida de polvo.

7. MANTENIMIENTO GENERAL

Asegurarse de que el aparato esté apagado y desconectado de la red eléctrica.

Para la limpieza exterior del aparato, utilizar exclusivamente un paño húmedo con agua del grifo.

No utilizar detergentes de ningún tipo.

Conservar el aparato en un lugar fresco y seco, evitando el frío y el calor extremos, para que la batería no pierda su prestación.

7.1 LIMPIEZA DEL DEPÓSITO DE RECOGIDA DE POLVO Y FILTROS

- Vaciar el depósito de recogida de polvo como se describe en el capítulo 6.

- Desenganchar el depósito del cuerpo central, pulsando el botón de desenganche (10)(11).

- Girar en sentido antihorario la tapa superior del depósito y extraerlo (13). Girar en sentido horario para volver a bloquearla (14) (alineando los símbolos).

- Quitar el depósito filtrante con esponja (15).

- Extraer el grupo de filtro (15). Eliminar los posibles residuos de suciedad.

- Enjuagar todos los componentes bajo el agua corriente y dejarlos secar.

Enjuagar el depósito filtrante exclusivamente debajo del agua corriente y sacudir delicadamente para eliminar posibles residuos de suciedad y el agua en exceso; antes de volver a introducir el filtro en el aparato, dejar secar de manera natural lejos de fuentes de calor, por lo menos durante 24 horas.

- Volver a montar todo siguiendo la secuencia inversa al desmontaje.

ATENCIÓN: Comprobar que todos los componentes del depósito de recogida de polvo estén secos antes de montarlos.

ATENCIÓN: Durante el procedimiento de limpieza, comprobar el estado de los filtros. Realizar la sustitución de los filtros cuando estén visiblemente dañados.

La limpieza completa del filtro debe realizarse aproximadamente cada cuatro meses.

Los filtros se venden en los centros de asistencia técnica autorizados Polti y en www.polti.com.

ATENCIÓN: No limpiar el filtro con el cepillo, ya que el cepillo podría dañarlo y reducir su capacidad de filtración. No utilizar detergente, no frotar el filtro y no lavarlo en el lavavajillas.

7.2 LIMPIEZA DEL CEPILLO

Para la limpieza del cepillo:

- Desplazar hacia el exterior el cursor de bloqueo (16).

- Extraer el cilindro con cerdas (17).

- Limpiar el cilindro con cerdas.

- Volver a montar todo siguiendo la secuencia inversa a la descrita anteriormente.

7.3 LIMPIEZA DEL MINI CEPILLO TURBO

(Sólo en el modelo **Forzaspira Slim SR90B Plus**)

Para la limpieza del Mini cepillo turbo:

- Desenrosque la tapa del Mini cepillo turbo (20-21).

- Extraer el cilindro con cerdas (22).

- Limpiar el cilindro con cerdas.

- Volver a montar todo siguiendo la secuencia inversa a la descrita anteriormente.

8. CONSERVACIÓN

8.1 Asegurarse de que el aparato esté apagado y no en carga.

8.2 Vaciar el depósito de recogida de polvo.

9. RESOLUCIÓN DE PROBLEMAS - SUGERENCIAS

PROBLEMA	CAUSA	SOLUCIÓN
La aspiradora no se enciende.	Batería descargada. Aparato apagado.	Cargar el aparato. Encender el aparato.
El cepillo no funciona o emite un ruido extraño.	El cepillo no está bien conectado. Cepillo sucio u obstruido.	Comprobar y conectar correctamente el cepillo. Limpiar el interior del cepillo como se indica en el apartado de mantenimiento.
Aspiración reducida.	Depósito de recogida de polvo lleno. Filtros sucios.	Vaciar el depósito de recogida de polvo. Continúe con la limpieza del filtro.
Cargador caliente durante la recarga de la batería.	Es un fenómeno normal durante la recarga de la batería.	-----
El cargador de batería está conectado pero el aparato no se recarga.	Cargador de batería mal conectado. Cargador de batería o cable roto. Baterías agotadas. Cargador de batería no original y con tensión incorrecta.	Asegurarse de que el cargador de batería esté bien conectado. Acudir a un centro de asistencia autorizado. Acudir a un centro de asistencia autorizado. Utilizar el cargador de batería original suministrado.
El led se vuelve rojo.	La batería está casi descargada.	Terminar de aspirar y recargar.
El aparato no retiene el polvo ni los detritos y estos caen al suelo.	El depósito de recogida de polvo está demasiado lleno.	Vaciar y limpiar el depósito, los filtros y el cepillo.
En caso de que los problemas detectados persistan, acudir a un Centro de Asistencia Autorizado Polti (www.polti.com para la lista actualizada) o al Servicio de Atención al Cliente.		

GARANTÍA

Este aparato está destinado a un uso exclusivamente doméstico. Tiene garantía de dos años a partir de la fecha de compra por defectos de conformidad presentes en el momento de la entrega de los bienes; la fecha de compra debe ser comprobada con un documento válido a efectos fiscales emitido por el vendedor.

En caso de reparación, el aparato deberá ir acompañado del comprobante fiscal de compra.

La presente garantía no afecta a los derechos del consumidor derivados de la Directiva Europea 99/44/CE sobre algunos aspectos de la venta y de las garantías sobre los bienes de consumo, derechos que el consumidor deberá hacer valer ante el propio vendedor.

La presente garantía es válida en los países que acatan la Directiva Europea 99/44/CE. En los otros países resultan válidas las normativas locales en materia de garantía.

LA GARANTÍA CUBRE

Durante el periodo de garantía, Polti garantiza la reparación gratuita de los productos que presenten un defecto de fabricación o un vicio de origen sin ningún gasto para el cliente en lo que respecta a la mano de obra o al material.

En caso de defectos no reparables, Polti puede ofrecer al cliente la sustitución gratuita del producto.

Para beneficiarse de la garantía, el consumidor deberá dirigirse a uno de los Centros de Asistencia Técnica Autorizados de Polti con el justificante de compra expedido por el vendedor a efectos fiscales, que demostrará la fecha de compra del producto. En ausencia del justificante de compra del producto con la indicación de la fecha de compra, las intervenciones correrán a cargo del cliente. Conservar con cuidado el justificante de compra durante todo el periodo de la garantía.

LA GARANTÍA NO CUBRE

- Cada avería o daño que no derive de un defecto de fabricación
- Las averías debidas a uso indebido y diferente del indicado en el manual de instrucciones, parte integrante del contrato de venta del producto;
- Las averías provocadas por causas fortuitas (incendios, cortocircuitos) o por hechos imputables a terceros (manipulaciones).
- Los daños causados por el uso de componentes distintos de los originales Polti o por reparaciones o alteraciones efectuadas por personal o por centros de asistencia no autorizados por Polti.
- Los daños causados por el usuario.
- Las piezas (filtros, cepillos, mangueras, batería, etc.) dañadas por el consumo (bienes fungibles) o por un desgaste normal.
- Posibles daños causados por la cal.
- Averías debidas a falta de mantenimiento / limpieza según las instrucciones del fabricante.
- El montaje de accesorios no originales Polti, modificados o no adaptados al aparato.

El uso indebido y/o no conforme a las instrucciones de uso y a cualquier otra advertencia, disposición contenida en el presente manual, invalida la garantía.

Polti declina toda responsabilidad por los daños que puedan provocarse directamente o indirectamente a personas, animales o cosas a causa del incumplimiento de las prescripciones indicadas en el manual de instrucciones en lo que respecta a las advertencias de uso y el mantenimiento del producto.

Para consultar la lista actualizada de los Centros de Asistencia Técnica Autorizados de Polti, visitar la página web www.polti.com

WILLKOMMEN IN DER WELT VON POLTI

Die Produktlinie FORZASPIRA SLIM besteht aus
aufladbaren, kabellosen Staubsaugern:
Ein leichtes und handliches Gerät ohne Staubbeutel.
Die Kraft des Einfachen



ZUBEHOER FUER ALLE BEDUERFNISSE

Auf unserer Internetseite www.poltide.de und in den besten Elektrogeschäften finden Sie eine große Auswahl an Zubehör, damit Ihr Staubsauger praktischer und leistungsfähiger und die Hausarbeit somit leichter wird.

Um zu überprüfen, ob das Zubehör zu Ihrem Gerät passt, müssen Sie nur den Code PAEUXXXX / neben jedem Zubehörteil auf Seite 3 suchen. Sollte der Code für das Zubehör, das Sie gern kaufen möchten, nicht in dieser Bedienungsanleitung aufgeführt ist, bitten wir Sie, sich an den Kundendienst zu wenden, der Ihnen alle Fragen beantworten wird.



REGISTRIEREN SIE IHR PRODUKT

Gehen Sie auf unsere Website www.poltide.de oder rufen Sie den Polti-Kundendienst an, um Ihr Produkt zu registrieren.

Sie erhalten nützliche Tipps über die Verwendung der Produkte sowie aktuelle Neuheiten und können sämtliches Zubehör suchen, das die Produkte von Polti zu einem unverzichtbaren Begleiter bei der Hausarbeit machen.

Um Ihr Polti-Produkt registrieren zu können, ist außer den persönlichen Daten auch die Seriennummer (SN) notwendig, die Sie auf dem silbernen Etikett auf der Verpackung und auf der Unterseite des Produktes finden. Um Zeit zu sparen und die Seriennummer immer bei der Hand zu haben, tragen Sie diese bitte in dem dafür vorgesehenen Feld auf der Rückseite dieser Bedienungsanleitung ein.



OFFIZIELLER YOUTUBE-KANAL

Möchten Sie mehr wissen? Besuchen Sie unseren Youtube-Kanal:

www.youtube.com/poltispa.
Wir zeigen Ihnen die natürliche und umweltschonende Kraft von Dampf bei der Reinigung und beim Bügeln.

Abonnieren Sie unseren Kanal, damit Sie immer über unsere aktuellsten Videos informiert sind!

WICHTIGE VORSICHTSMASSNAHMEN



ACHTUNG! VOR DEM GEBRAUCH DES GERÄTS ALLE ANWEISUNGEN UND HINWEISE IN DIESER ANLEITUNG UND AN DIESEM GERÄT LESEN.

Für eventuelle Unfälle, die auf einen unsachgemäßen Gebrauch dieses Geräts zurückzuführen sind, lehnt Polti S.p.A jegliche Haftung ab.

Unter bestimmungsgemäßem Gebrauch ist nur die in der vorliegenden Bedienungsanleitung beschriebene Verwendung zu verstehen.

Jeder nicht mit den vorliegenden Anweisungen übereinstimmende Gebrauch führt zum Erlöschen der Garantie.

- Niemals andere Demontage- oder Wartungsarbeiten vornehmen, als in den vorliegenden Hinweisen angegeben. Bei Defekten oder Störungen niemals auf eigene Initiative Reparaturarbeiten vornehmen. Sollte das Gerät versehentlich Stöße erleiden, beschädigt werden oder auf den Boden oder ins Wasser fallen, könnte die Gerätesicherheit nicht mehr gegeben sein. Bei falschen und unzulässigen Eingriffen besteht Unfallgefahr. Immer die autorisierten Kundendienstzentren kontaktieren.
- Dieses Gerät, inklusive Batterien und motorbetriebenen Zubehör, darf nicht benutzt werden, wenn es hingefallen ist, offensichtliche Schäden aufweist oder in Wasser getaucht wurde und muss ausgestellt werden: Produkt dann in ein zugelassenes Kundendienstzentrum senden.
- Dieses Gerät kann von Kindern ab 8 Jahren und darüber sowie von Personen mit reduzierten physischen, sensorischen oder mentalen Fähigkeiten oder Mangel an Erfahrung und/oder Wissen benutzt werden, wenn sie beaufsichtigt werden oder bezüglich des sicheren

Gebrauchs des Gerätes unterwiesen wurden und die daraus resultierenden Gefahren verstanden haben.

- Halten Sie das Gerät und das Kabel außerhalb der Reichweite von Kindern unter 8 Jahren.
- Alle Bestandteile der Verpackung fern von Kindern halten, sie sind kein Spielzeug. Den Kunststoffbeutel fern von Kindern halten: es besteht Erstickungsgefahr.
- Dieses Gerät ist ausschließlich für die häusliche Benutzung im Innenbereich bestimmt.
- Immer den Stecker aus der Steckdose entfernen, wenn das Gerät nicht in Betrieb ist bzw. vor jeder Vorbereitungs-, Wartungs- und Reinigungsarbeit.

Um Unfallgefahr durch Brand, Stromschlag, Unfälle, Verbrennungen sowohl beim Gebrauch, als auch bei Vorbereitungs-, Wartungs- und Verstuarbeiten zu reduzieren, immer die in der vorliegenden Bedienungsanleitung angegebenen grundlegenden Vorsichtsmaßnahmen beachten.

GEFAHREN DURCH ELEKTRIZITÄT - STROMSCHLAG

- Die Erdungsanlage und der hochempfindliche Fehlerstrom Schutzschalter mit Leitungsschutz Ihrer Haushalts-Stromanlage sind eine Garantie für die sichere Verwendung Ihrer Elektrogeräte.
Kontrollieren Sie daher für Ihre Sicherheit, dass die Stromanlage, an die das Akkuladegerät angeschlossen wird, den geltenden gesetzlichen Vorschriften entspricht.
- Das Akkuladegerät dient zur Aufladung der Batterien im Inneren des Gerätes. Das Gerät nicht verwenden, wenn das Akkuladegerät angeschlossen ist.
- Das Ladegerät nicht an das Stromnetz anschließen, wenn die Spannung (Volt) nicht der Spannung des verwendeten Haushalts-Stromkreises entspricht.
- Die Steckdosen nicht durch Doppel- und/oder Adapterstecker überlasten. Das Ladegerät nur an Einzelsteckdosen anschließen, in die der mitgelieferte Stecker passt.

- Nicht entsprechend bemessene, nicht normgerechte elektrische Verlängerungskabel könnten potenziell zu Überhitzung und damit verbundenem Kurzschluss, Brand, Unterbrechung der Stromzufuhr und Anlagenschaden führen. Ausschließlich zertifizierte und entsprechend bemessene Verlängerungskabel verwenden, die für mindestens 10A vorgesehen sind.
- Um das Ladegerät von der Steckdose zu trennen, nicht am Netzkabel ziehen, sondern direkt am Stecker herausziehen, damit die Steckdose und das Kabel nicht beschädigt werden.
- Nicht am Ladekabel ziehen, daran reißen oder es Spannungen aussetzen (verdrehen, quetschen oder dehnen). Das Ladekabel von heißen und/oder scharfen Flächen und Teilen fernhalten. Vermeiden, dass das Ladekabel durch Türen und Klappen gequetscht wird. Das Ladekabel nicht über Kanten ziehen. Vermeiden, dass auf das Ladekabel getreten wird. Nicht über das Ladekabel steigen. Das Ladekabel nicht um das Gerät wickeln, besonders dann nicht, wenn das Gerät heiß ist. Das Abstellen des Geräts auf dem Ladekabel kann Gefahren verursachen.
- Wenn das Ladegerät und das Kabel beschädigt sind, müssen sie vom Hersteller, vom Kundendienst des Herstellers oder von Fachpersonal ausgetauscht werden, um die Sicherheit nicht zu gefährden
- Das Ladegerät nicht barfuß und/oder mit nassem Körper oder Füßen verwenden.
- Das Gerät nicht im Freien installieren, laden oder nicht in der Nähe von mit Wasser gefüllten Behältnissen, wie Spülbecken, Badewannen und Schwimmbädern verwenden.
- Niemals das Produkt und Ladegerät in Wasser oder andere Flüssigkeiten tauchen. Sollte es versehentlich eingetaucht werden, nicht benutzen, sondern in ein zugelassenes Kundendienstzentrum bringen.
- Keine Gegenstände in das Gerät oder in die Kontakte des Akkus einführen.

GEFAHREN DURCH GEBRAUCH DES PRODUKTS - VERLETZUNGEN / VERBRENNUNGEN

- Das Gerät darf nicht in Umgebungen mit Explosionsgefahr und bei Vorhandensein von Giftstoffen verwendet werden.
- Weder Flüssigkeiten noch feuchten Schmutz aufsaugen.
- Weder Giftstoffe, Säuren, Lösungsmittel, Reinigungsmittel und ätzende Stoffe aufsaugen. Gefährliche Stoffe müssen gemäß den Angaben der jeweiligen Hersteller dieser Stoffe behandelt und entfernt werden.
- Weder explosive Pulver und Flüssigkeiten, Kohlenwasserstoffe, brennende und/oder glühende Gegenstände aufsaugen.
- Alle Körperteile von den Saugöffnungen und etwaigen rotierenden bzw. sich bewegenden Teilen fernhalten, um ein mögliches Verstopfen zu vermeiden.
- Nicht an Personen und/oder Tieren verwenden.
- Für den Transport den dafür vorgesehenen Tragegriff benutzen. Nicht am Ladekabel ziehen. Das Ladekabel nicht als Grifersatz verwenden. Das Gerät nicht mit dem Kabel des Ladegeräts anheben.
- Das Gerät nicht in der Nähe von Wärmequellen, wie Kaminen, Öfen und Backöfen aufstellen.
- Die Öffnungen und Gitter am Gerät nicht verstopfen.
- Das Gerät vor dem Anschließen der motorbetriebenen Bürste ausschalten.
- Das Gerät, das Akkuladegerät sowie die Akkus keinen Umgebungstemperaturen unter 0°C und über 40°C aussetzen.

DER GEBRAUCH DER BATTERIE / DES BATTERIELADEGERÄTS

- Verwenden Sie zum Aufladen der Batterie nur die mit diesem Gerät mitgelieferte abnehmbare Versorgungseinheit.
- Während des Ladens darf das Gerät nur unter geringster Spannung stehen gemäß der entsprechenden Sicherheitsnormen und gemäß der Spannung die auf dem Gerät angegeben ist.
- Bevor das Akkuladegerät angeschlossen wird, muss

sichergestellt werden, dass die Netzspannung mit den auf dem Typenschild angezeigten Daten übereinstimmt.

- Ladegerät abtrennen, wenn es längere Zeit nicht benutzt wird sowie vor Wartungs- und Kundendiensteingriffen.
- Das Akkuladegerät dient zur Aufladung der Batterien im Inneren des Gerätes. Das Gerät nicht verwenden, wenn das Akkuladegerät angeschlossen ist.
- Defekte Batterien dürfen nicht verwendet werden.
- Die in diesem Gerät eingebaute Batterie darf nicht selber ausgetauscht werden, sondern nur von einem von Polti autorisierten technischen Kundendienst.
- Der Austausch des Akkus oder des Akkuladegeräts gegen nicht originale Ersatzteile, kann die integrierten Schutzvorrichtungen im Gerät aufheben.
- Batterien nicht erwärmen / der Sonne aussetzen: Sie können explodieren.
- Die mechanische Zerkleinerung oder beabsichtigte Zerstörung des Akkus, kann eine Explosion herbeiführen.
- Den Akku keinem niedrigen Luftdruck (Vakuum) aussetzen.
- Batterien nicht in die Mikrowelle oder in die Nähe von elektromagnetischen Feldern, wie den Induktionskochplatten positionieren.
- Die Akkus müssen aus dem Staubsauger entfernt werden, bevor das Gerät entsorgt wird (siehe dazu "Entsorgung der Akkus").
- Wenn die Akkus entfernt werden, muss das Gerät von der Stromversorgung getrennt werden.
- Die Batterie muss unter allen Sicherheitsmaßnahmen gemäß der europäischen Normative 2012/19/EU, die die sachgemäße Entsorgung von defekten oder nicht mehr brauchbaren Elektrogeräten und elektronischen Geräten reguliert (Dekret RAEE), entsorgt werden.

SACHGEMÄSSE VERWENDUNG DES PRODUKTS

Polti Forzaspira Slim SR90 ist für die Verwendung im Haushalt (Innenbereich) als Staubsauger zum Entfernen von trockenen Stoffen entsprechend den in dieser Bedienungsanleitung beschriebenen Vorschriften und Anweisungen bestimmt. Diese Anweisungen bitte aufmerksam lesen und aufbewahren. Im Fall des Verlusts kann die vorliegende Gebrauchsanweisung auf der Webseite www.polti.com eingesehen bzw. von dieser heruntergeladen werden.

Nur Schmutz im Wohnbereich aufsaugen.

Keine Flüssigkeiten aufsaugen!

Nicht zum Saugen von Abfällen, Gips, Zement und Baustellen- sowie Mauerreste verwenden.

Nicht zum Saugen auf Gartenerdreich, -sand oder -erde usw. verwenden.

Nicht zum Saugen von Asche, Ruß und Verbrennungsrückständen verwenden (Kamin, Grill usw.).

Nicht zum Saugen von Tonerstaub und Tinte von Druckern, Faxgeräten oder Fotokopierern verwenden.

Nicht zum Saugen von spitzen, scharfen oder festen Gegenständen verwenden.

Das Gerät funktioniert nur mit eingesetztem Sammelbehälter und allen seinen Komponenten einwandfrei.

Unter bestimmungsgemäßem Gebrauch ist nur die in der vorliegenden Bedienungsanleitung beschriebene Verwendung zu verstehen. Jedwede andere Verwendung kann zur Beschädigung des Geräts und zum Garantieverfall führen.

Technische, optische und Herstellungsdaten können von POLTI S.p.A. ohne Vorankündigung geändert werden, wenn sich dies als nützlich erweisen sollte.

BENUTZERINFORMATIONEN

Gemäß EU-Richtlinie 2012/19/EU hinsichtlich von Elektro- und Elektronikgeräten, das Gerät nicht mit Hausmüll entsorgen, sondern dieses zu einer offiziellen Müllentsorgungsstelle bringen. Dieses Produkt entspricht der EU-Richtlinie 2011/65/EU.



Das auf dem Gerät dargestellte Symbol des durchgestrichenen Müllimers gibt an, dass das Produkt am Ende seiner Nutzungsdauer gesondert vom restlichen Müll zu entsorgen ist. Der Benutzer muss daher das Altgerät zu

einem entsprechenden Entsorgungsbetrieb für Elektro- und Elektronikgeräte bringen, oder je nach den im jeweiligen Land geltenden Vorschriften das Altgerät beim Kauf eines ähnlichen Neugerätes beim Händler abgeben. Die angemessene, getrennte Müllsammlung für das anschließende Recycling und somit die umweltfreundliche Behandlung und Entsorgung des nicht mehr verwendeten Geräts trägt zur Vermeidung möglicher schädlicher Wirkungen auf Umwelt und Gesundheit bei und begünstigt das Recycling der Materialien, aus denen das Produkt zusammengesetzt ist. Eine unsachgemäße Entsorgung des Geräts durch den Inhaber wird entsprechend den geltenden Vorschriften strafrechtlich verfolgt.

ENTSORGUNG DER BATTERIE

Die mitgelieferten Akkus enthalten umweltschädliche Stoffe. Lithium-Ionen-Akkus können explodieren, wenn sie hohen Temperaturen ausgesetzt oder ins Feuer geworfen werden.

Vor der Entsorgung des Geräts die Akkus entfernen. Nicht mit dem Hausmüll entsorgen, sondern zu einer entsprechenden Sammelstelle bringen.

Zum Entfernen der Akkus siehe Anweisungen auf S. 4.

Bei Schwierigkeiten mit der Entsorgung des Geräts bitte an das örtlich zuständige Amt für Abfallentsorgung wenden.

POLTI FORZASPIRA SLIM SR90

Polti Forzaspira Slim SR90 ist ein praktischer Staubsauger, der sowohl als elektrischer Bodenstaubsauger wie auch als tragbarer, kabelloser Staubsauger verwendet werden kann, um maximale Bewegungsfreiheit bei der Hausarbeit zu haben. Leicht, handlich, kommt in jede Ecke - tägliche Reinigungsarbeiten werden wirkungsvoller und schneller.

1. VORBEREITUNG DES GERÄTES

Die Geräteverpackung entfernen und das Produkt auf Vollständigkeit und Unversehrtheit prüfen.

1.1 AUFLADEN DES GERÄTES

Bevor Sie das Gerät das erste Mal verwenden, muss der Akku aufgeladen werden.

- Sicherstellen, dass der Schalter ausgeschaltet ist. Den Stecker des Ladegeräts in die dafür am Gerät vorgesehene Steckverbindung (1) stecken.
- Den Stecker des Ladegeräts in eine leicht erreichbare Steckdose stecken.

Es ist normal, dass sich das Netzteil während des Aufladens erwärmt.

- Daraufhin beginnt die Anzeige des Akkus (2) zu blinken (rot). Wenn die Anzeige durchgehend leuchtet (grün), ist der Akku voll aufgeladen.

Das Aufladen des Akkus dauert maximal etwa 4 Stunden.

AKKULAUFZEIT IM TRAGBAR-MODUS

Saugleistung TURBO	bis 25 min.
Saugleistung STANDARD	bis 40 min.

AKKULAUFZEIT MIT BÜRSTE

Saugleistung TURBO	bis 20 min.
Saugleistung STANDARD	bis 35 min.

ACHTUNG: Nach Benutzung des Geräts 30 Minuten warten und erst danach mit dem Wiederaufladen des Akkus beginnen.

1.2 ZUSAMMENBAU DES GERÄTES

- Die Bürste (3) ans Verlängerungsrohr einklinken. Um die Bürste zu entfernen, die mittlere Sperrtaste drücken.
- Das Verlängerungsrohr inklusive der Bürste am Hauptkörper einklinken (4). Um das Verlängerungsrohr zu entfernen, die mittlere Sperrtaste (5) drücken.

2. VERWENDUNG ALS ELEKTRISCHER BODENSTAUBSAUGER

2.1 Vergewissern Sie sich, dass die Anweisungen von Kapitel 1 befolgt wurden.

2.2 Zum Einschalten des Geräts den Schalter am Griff (6) drücken.

Das Gerät beginnt mit der Standard-Leistung zu laufen. Durch erneutes Drücken des Schalters am Griff (6) kann die Turbo-Leistung eingeschaltet werden.

Zum Ausschalten des Geräts genügt es, erneut den Schalter am Griff (6) zu drücken.

2.3 Die Bürste ist mit einer Rolle mit weichen Borsten versehen, um das Entfernen und die Aufnahme auch feinsten Staubs zu erleichtern. Durch das praktische Gelenk kann jeder Winkel der Flächen erreicht werden.

3. VERWENDUNG AUF TEPPICHEN UND TEPPICHBÖDEN

Es ist ratsam, die Saugleistung auf die Stufe Standard zu stellen, damit die motorisierte Bürste richtig laufen kann.

4. VERWENDUNG ALS TRAGBARER HANDSTAUBSAUGER

4.1 Vergewissern Sie sich, dass die Anweisungen von Kapitel 1 befolgt wurden.

4.2 Das Verlängerungsrohr mit Bürste entfernen, wenn sie zuvor angebracht wurden (4).

4.3 Bei Bedarf die Saugdüse mit Bürstenaufsatz oder die Sauglanze verbinden (2in1).

Die Verwendung der Saugdüse eignet sich für Sessel und Sofas, Autoinnenräume usw., um auch hartnäckigem Schmutz durch die Wirkung der Borsten von der Oberfläche zu lösen. Der Bürstenaufsatz wird aufgesetzt, indem die Führungen des Aufsatzes an der Düsenbasis eingeschoben werden (18). Um ihn abzunehmen, in umgekehrter Reihenfolge vorgehen.

Die Verwendung der 2in1-Sauglanze eignet sich für das gründliche Saugen an schwierigen Stellen wie Leisten, Falten von Sofas, Sesseln, Polstermöbeln und Autositzen. Auf einfache Weise lässt sich die Lanze in einen praktischen Pinsel zum Aufsaugen von Staub verwandeln (19).

4.4 An das Modell **Forzaspira Slim SR90B Plus** können Sie die Mini-Turbobürste anschließen. Die Verwendung der Mini-Turbodüse auf Sesseln und Sofas, im Wageninneren, usw. ist dank der mechanischen Wirkung der Bürstenwalze besonders für das Entfernen von Tier- und Menschenhaaren geeignet.

4.5 Zum Einschalten des Geräts den Schalter am Griff (6) drücken.

Das Gerät beginnt mit der Standard-Leistung zu laufen. Durch erneutes Drücken des Schalters am Griff (6) kann die Turbo-Leistung eingeschaltet werden.

Zum Ausschalten des Geräts genügt es, erneut den Schalter am Griff (6) zu drücken.

5. VERWENDUNG ALS STAUBSAUGER MIT LANGEN SAUGROHR

5.1 Vergewissern Sie sich, dass die Anweisungen aus Kapitel 1 befolgt wurden.

5.2 Die Bürste (7) entfernen.

5.3 Bei Bedarf die Saugdüse mit Bürstenaufsatz oder Sauglanze verbinden.

Die Verwendung des Staubsaugers in verlängertem Modus erlaubt es, die entferntesten Stellen wie Decken und hohe Regale zu erreichen (8).

5.4 Zum Einschalten des Geräts den Schalter am Griff (6) drücken.

Das Gerät beginnt mit der Standard-Leistung zu laufen. Durch erneutes Drücken des Schalters am Griff (6) kann die Turbo-Leistung eingeschaltet werden.

Zum Ausschalten des Geräts genügt es, erneut den Schalter am Griff (6) zu drücken.

6. LEEREN DES STAUBAUFFANGBEHÄLTERS

6.1 Gerät durch Drücken des Schalters am Griff (6) ausschalten.

6.2 Die Taste auf dem Schmutzauffangbehälter drücken, damit der Behälter sich öffnet und der aufgefangene Schmutz entleert werden kann (9).

ACHTUNG: Da sich beim Betätigen der Taste der Behälterboden öffnet, wird empfohlen, diesen Vorgang über einem Abfallbehälter durchzuführen.

6.3 Die Klappe des Schmutzauffangbehälters wieder schließen.

7. ALLGEMEINE WARTUNG

Sicherstellen, dass das Gerät ausgeschaltet und vom Stromnetz getrennt ist.

Um das Gerät außen zu reinigen, nur ein mit Leitungswasser befeuchtetes Tuch verwenden.

Auf keinen Fall irgendwelche Reinigungsmittel verwenden.

Das Gerät an einem kühlen und trockenen Ort aufbewahren, wo es vor Kälte und übermäßiger Hitze geschützt ist, damit der Akku nicht an Leistung verliert.

7.1 REINIGEN DES STAUBAUFFANGBEHÄLTERS UND DER FILTER

- Staubauffangbehälter wie in Kapitel 6 beschrieben entleeren.

- Behälter durch Drücken der Ausklinktaste (10)(11) vom Gerätekörper lösen.

- Obere Abdeckung des Behälters gegen den Uhrzeigersinn drehen und abnehmen (13). Im Uhrzeigersinn drehen, um ihn wieder zu blockieren (14) (so dass die Symbole überein kommen).

- Behälterfilter mit Schwamm (15) entfernen.
- Filtergruppe (15) herausnehmen. Eventuelle Schmutzrückstände entfernen.

- Alle Komponenten unter fließendem Wasser abspülen und trocknen lassen.

Behälterfilter nur unter fließendem Wasser abspülen und leicht schütteln, um etwaige Schmutzreste und überschüssiges Wasser zu entfernen; vor dem Wiedereinsetzen in das Gerät den Filter an der Luft fern von Hitzequellen mindestens 24 Stunden lang trocknen lassen.

- Alles in umgekehrter Reihenfolge wie zuvor beschrieben zusammensetzen.

ACHTUNG: Überprüfen, dass alle Bestandteile des Schmutzauffangbehälters trocken sind, bevor sie wieder zusammengesetzt werden.

ACHTUNG: Während der Reinigung den Filterzustand kontrollieren. Die Filter austauschen, wenn diese sichtbar beschädigt sind.

Der Filter muss ungefähr alle vier Monate gereinigt werden.

Die Filter sind bei autorisierten Polti-Kundendienstzentren und auf www.poltide.de erhältlich.

ACHTUNG: Filter nicht mit der Bürste reinigen, da dieser dadurch beschädigt werden und somit die Filterwirkung beeinträchtigt werden kann. Keine Reinigungsmittel verwenden, Filter nicht reiben und nicht in der Spülmaschine reinigen.

7.2 REINIGUNG DER BÜRSTE

Um die Bürste zu reinigen, folgendermaßen vorgehen:

- Blockierungsschieber (16) nach außen schieben.

- Borstenzylinder (17) herausnehmen.

- Borstenzylinder der Bürste reinigen.

- Alles wieder einsetzen, dafür die zuvor beschriebenen Schritte in umgekehrter Reihenfolge durchführen.

7.3 REINIGUNG DER MINI-TURBOBÜRSTE

(Nur bei Modell **Forzaspira Slim SR90B Plus**)
Um die Mini Turbo Bürste zu reinigen, folgendermaßen vorgehen:

- Schrauben Sie die Abdeckkappe der Mini-Turbobürste (20-21) ab.

- Borstenzylinder (22) herausnehmen.

- Borstenzylinder der Bürste reinigen.

- Alles wieder einsetzen, dafür die zuvor beschriebenen Schritte in umgekehrter Reihenfolge durchführen.

8. AUFBEWAHRUNG

8.1 Sicherstellen, dass das Gerät ausgeschaltet ist und nicht aufgeladen wird.

8.2 Staubauffangbehälter entleeren.

9. HINWEISE ZUR STÖRUNGSBEHEBUNG

PROBLEM	URSACHE	LÖSUNG
Der Staubsauger schaltet sich nicht ein.	Der Akku ist leer. Das Gerät ist ausgeschaltet.	Das Gerät laden. Das Gerät einschalten.
Die Bürste funktioniert nicht oder macht ein ungewöhnliches Geräusch.	Die Bürste ist nicht korrekt angeschlossen. Bürste schmutzig oder verstopft	Die Bürste kontrollieren und richtig anstecken. Das Innere der Bürste entsprechend den Anweisungen im Kapitel Wartung reinigen.
Reduzierte Saugleistung.	Der Schmutzauffangbehälter ist voll. Verschmutzte Filter.	Den Schmutzauffangbehälter entleeren. Führen Sie die Reinigung der Filter durch.
Das Akkuladegerät wird beim Aufladen warm.	Das ist normal, wenn sich der Akku auflädt.	-----
Das Ladegerät ist angeschlossen, aber das Gerät lädt nicht.	Ladegerät nicht richtig angeschlossen. Ladegerät oder Kabel defekt. Akkus erschöpft. Ladegerät nicht original oder mit falscher Spannung.	Sicherstellen, dass das Ladegerät richtig angeschlossen ist. An ein Kundendienstcenter wenden. An ein Kundendienstcenter wenden. Mitgeliefertes Original-Ladegerät benutzen.
Die LED wird rot.	Der Akku ist fast leer.	Aufhören zu saugen und aufladen.
Staub und Schmutz werden nicht zurückgehalten und fallen auf den Fußboden.	Der Staubauffangbehälter wurde über sein Fassungsvermögen hinaus gefüllt.	Behälter entleeren und reinigen, Filter und Bürste reinigen.
Sollten die aufgetretenen Probleme andauern, wenden Sie sich bitte an ein autorisiertes Polti Kundendienstcenter (auf www.poltide.de finden Sie die aktuelle Liste) oder an den Kundendienst.		

GARANTIE

Dieses Gerät ist ausschließlich für den Hausgebrauch bestimmt. Die Garantie für Konformitätsmängel bei Lieferung der Ware beträgt zwei Jahre ab dem Kaufdatum. Das Kaufdatum muss durch eine vom Verkäufer ausgestellte Rechnung belegt werden.

Falls das Gerät repariert werden muss, so muss der Kaufbeleg mit eingeschickt werden. Die vorliegende Garantie beeinträchtigt nicht die Verbraucherrechte aus der EU-Richtlinie 99/44/EG hinsichtlich einiger Verkaufsaspekte und der Garantie für Verbrauchsgüter. Diese Rechte darf der Verbraucher ausschließlich gegenüber dem eigentlichen Verkäufer geltend machen.

Die vorliegende Garantie ist in den Ländern gültig, in denen die EU-Richtlinie 99/44/EG gilt. In allen anderen Ländern gelten die lokalen Garantievorschriften.

WAS IST VON DER GARANTIE ABGEDECKT

Während der Garantiezeit gewährleistet Polti bei Produkten mit Herstellungs- oder Fabrikationsfehlern die kostenlose Reparatur ohne eine Belastung des Kunden durch Arbeitskraft oder Material.

Falls irreparable Mängel bestehen, so kann Polti dem Kunden den kostenlosen Ersatz des Produktes anbieten.

Um einen Garantieeingriff durchführen zu lassen, muss sich der Verbraucher an eine der durch Polti autorisierten technischen Kundendienststellen wenden. Die vom Verkäufer ausgestellte Rechnung, die das Kaufdatum des Produktes enthält, muss vorgelegt werden. Bei fehlendem Kaufbeleg für das Produkt mit dem entsprechenden Kaufdatum müssen die Reparaturkosten vom Kunden getragen werden. Den Kaufbeleg für die gesamte Garantiefrist sorgfältig aufbewahren.

WAS IST NICHT VON DER GARANTIE

ABGEDECKT

- Defekte und Schäden, die nicht auf Fabrikationsfehler zurückzuführen sind.
- Schäden durch unsachgemäßen und nicht in der vorliegenden Bedienungsanleitung angegebenen Gebrauch, die ein integrierender Bestandteil des Kaufvertrags des Produkts ist.
- Schäden durch Zufälle (Brand, Kurzschluss) oder Vorfälle, die Dritten zuzuschreiben sind (Eingriffe).
- Schäden durch den Einsatz von nicht original Polti-Komponenten sowie Reparaturen oder Veränderungen, die von nicht durch Polti autorisierten Personen oder Kundendienststellen ausgeführt wurden.
- Schäden, die vom Kunden verursacht wurden.
- Teile (Filter, Bürsten, Batterie, Schläuche usw.), die durch den Gebrauch beschädigt wurden (Verschleißteile) oder durch die normale Nutzung.
- Etwaige Schäden durch Kalkablagerungen.
- Schäden durch nicht erfolgte Wartung / Reinigung gemäß der Bedienungsanleitung des Herstellers.
- Anbringung von nicht Original-Zubehörteilen der Firma Polti sowie veränderten oder nicht geeigneten Zubehörteilen an das Gerät.

Die unsachgemäße und/oder nicht der Bedienungsanleitung bzw. anderen Hinweisen und Vorschriften entsprechende Verwendung des Geräts führt zum Garantieverfall.

Polti lehnt jede Haftung für eventuelle Schäden ab, die direkt oder indirekt Personen, Sachen, Tieren aufgrund mangelnder Einhaltung der in der Gebrauchsanleitung enthaltenen Anweisungen entstanden sind. Hierzu zählen die Gebrauchs- und Wartungshinweise für das Produkt.

Die aktuelle Liste der autorisierten Polti-Kundendienstzentren können Sie unter www.poltide.de einsehen.

BEM-VINDO AO MUNDO DE POLTI

A gama de Forzaspira SLIM está composta de aspiradores verticais sem fios: leves, fáceis de manusear, sem saco. A força da simplicidade.



ACESSÓRIOS PARA TODAS AS NECESSIDADES

Ao visitar o nosso sítio **www.polti.com** e nas melhores lojas de eletrodomésticos, encontrará uma vasta gama de acessórios para melhorar o desempenho e a praticidade de uso do seu aparelho e tornar a limpeza de casa ainda mais simples.

Para verificar a compatibilidade com o seu aparelho, procure o código PAEXXXX / ao lado de cada acessório indicado na página 3. Caso o código do acessório que deseja adquirir não esteja presente neste manual, contactar o nosso Serviço de Apoio a Clientes para obter maiores informações.



REGISTE O SEU PRODUTO

Entre no site **www.polti.com** ou ligue para o Serviço Clientes Polti e registre o seu produto. Poderá receber conselhos úteis sobre o uso dos produtos, atualizações sobre as novidades e encontrar todos os acessórios que tornam os produtos Polti aliados ainda mais preciosos para o cuidado da sua casa.

Para registar o seu produto, é necessário inserir, para além dos seus dados pessoais, o número de matrícula (SN) que poderá ser encontrado na etiqueta prateada localizada na caixa ou debaixo do aparelho. Para economizar tempo e ter sempre à disposição o número de matrícula, insira-o no espaço específico previsto no verso da capa deste manual.



CANAL OFICIAL DO YOUTUBE

Quer saber mais? Visite o nosso canal oficial: www.youtube.com/poltispa. Mostraremos a eficácia da força natural e ecológica do vapor nas operações de limpeza e ao passar a ferro.

Inscreva-se no canal para estar sempre atualizado relativamente aos nossos conteúdos de vídeo.

ADVERTÊNCIAS DE SEGURANÇA

PRECAUÇÕES DE USO IMPORTANTES



ATENÇÃO! ANTES DE USAR O APARELHO, LER TODAS AS INSTRUÇÕES E AS ADVERTÊNCIAS INDICADAS NO PRESENTE MANUAL, E NO APARELHO.

A Polti S.p.A. não se responsabiliza em caso de acidentes decorrentes do uso incorreto deste aparelho.

O uso correto do produto é somente aquele indicado no presente manual de instruções.

Qualquer utilização não conforme com as presentes advertências invalidará a garantia.

- Nunca efetuar operações de desmontagem e manutenção além daquelas indicadas nas presentes advertências. Em caso de avaria ou de mau funcionamento, não efetuar operações de conserto autonomamente. Em caso de colisão, queda, danos e queda na água, o aparelho poderá não ser mais seguro. Caso sejam efetuadas operações erradas e não permitidas, corre-se o risco de provocar acidentes. Contatar sempre os Centros de Assistência Técnica autorizados.
- Este aparelho, incluindo baterias e acessórios motorizados, não deve ser utilizado se tiverem caído, houver sinais de danos visíveis ou se tiverem sido submersos em água: desligue e leve o produto a um Centro de Assistência Técnica autorizado.
- Este aparelho pode ser utilizado por crianças com idade superior a 8 anos, por pessoas com capacidade físicas, sensoriais ou mentais reduzidas ou por pessoas inexperientes somente se forem preventivamente instruídas acerca do uso em segurança e somente se forem informadas sobre os perigos relacionados ao produto. As crianças não devem brincar com o aparelho. A limpeza e a manutenção

do aparelho não podem ser efetuadas por crianças sem a supervisão de um adulto.

- Manter o aparelho e o cabo de alimentação fora do alcance de crianças de idade inferior a 8 anos.
- Manter todos os componentes da embalagem fora do alcance das crianças, pois não são brinquedos. Manter o saco de plástico fora do alcance das crianças: perigo de sufocamento.
- Este aparelho é destinado só e exclusivamente para uso doméstico interno.
- Desligar sempre a ficha da tomada caso o aparelho não esteja funcionando e antes de qualquer operação de preparação, manutenção e limpeza.

Para reduzir o risco de acidentes como incêndios, eletrocussão e queimaduras, durante o uso ou durante as operações de preparação, manutenção e armazenamento, seguir sempre as precauções fundamentais relacionadas no presente manual.

RISCOS RELACIONADOS À ALIMENTAÇÃO ELÉTRICA - ELETROCUSSÃO

- A instalação de aterramento e o disjuntor diferencial de alta sensibilidade, com proteção termomagnética da instalação doméstica, são uma garantia de segurança para o uso de aparelhos elétricos.

Para a sua segurança, verificar se a instalação elétrica à qual o carregador de bateria será ligado foi realizada de acordo com as leis em vigor.

- O carregador de bateria serve para carregar as baterias colocadas dentro do aparelho. Não utilizar o aparelho com o carregador de bateria ligado.
- Não ligar o carregador de bateria à rede elétrica caso a tensão (voltagem) não corresponda com aquela do circuito elétrico doméstico em uso.
- Não sobrecarregar tomadas com fichas duplas e/ou redutores. Ligar o carregador de bateria apenas a tomadas individuais que possuam corrente compatível com a ficha do aparelho.

- Extensões elétricas com dimensões não adequadas e não em conformidade com a normativa vigente são potencialmente causa de sobreaquecimento com eventuais riscos de curto-circuito, incêndio, interrupção de energia e danos no equipamento. Usar exclusivamente extensões certificadas e devidamente dimensionadas que suportem, no mínimo, 10A.
- Para retirar o carregador de bateria da tomada, não puxar o cabo de alimentação, mas retirar segurando pela ficha, para evitar danos à tomada e ao cabo.
- Não puxar ou arrancar o cabo do carregador de bateria, nem submetê-lo a tensões (torções, esmagamentos ou esticamentos). Manter o cabo do carregador de bateria longe de superfícies e peças quentes e/ou afiadas. Evitar que o cabo do carregador de bateria seja esmagado por portas. Não esticar o cabo do carregador de bateria sobre de arestas cortantes. Evitar que o cabo do carregador de bateria seja pisado. Não passar por cima do cabo do carregador de bateria. Não enrolar o cabo do carregador de bateria em redor do aparelho, especialmente se estiver quente. Se o aparelho permanecer por cima do cabo do carregador de bateria, pode ocorrer uma situação de perigo.
- Se o carregador de bateria e o cabo do carregador de bateria estiverem danificados, para evitar perigos é necessário que sejam substituídos pelo fabricante, pelo seu serviço de assistência técnica ou por uma pessoa que possua uma qualificação equivalente.
- Não usar o carregador de bateria com os pés descalços e/ou com o corpo ou pés molhados.
- Não instalar, carregar ou utilizar o aparelho fora ou perto de recipientes cheios de água como, por exemplo, pias, banheiras ou piscinas.
- Não imergir o produto e o carregador de bateria na água ou outros líquidos. Em caso de imersão acidental não usá-lo mas colocá-lo num Centro de Assistência Autorizado.
- Não inserir objetos no aparelho nem nos contatos da bateria.

RISCOS RELACIONADOS AO USO DO PRODUTO - LESÕES / QUEIMADURAS

- O produto não deve ser utilizado em locais onde existe o perigo de explosões e onde se encontram presentes substâncias tóxicas.
- Não aspirar substâncias líquidas nem sujidades húmidas.
- Não aspirar substâncias tóxicas, ácidas, solventes, detergentes ou substâncias corrosivas. O tratamento e a remoção de substâncias perigosas deve ser efetuado de acordo com as indicações dos fabricantes de tais substâncias.
- Não aspirar poeiras e líquidos explosivos, hidrocarbonetos, objetos em chamas e/ou incandescentes.
- Manter qualquer parte do corpo longe das aberturas de aspiração e das eventuais partes giratórias e/ou em movimento, para evitar um possível entupimento.
- Não direcionar o cabo de aspiração para pessoas e/ou animais.
- Utilizar a pega específica para o transporte. Não puxar pelo cabo do carregador de bateria. Não utilizar o cabo do carregador de bateria como pega. Não levantar o aparelho pelo cabo do carregador de bateria.
- Não posicionar o produto próximo a fontes de calor como lareiras, estufas e fornos.
- Não obstruir as aberturas e as grelhas inseridas no produto.
- Desligar o aparelho antes de ligar a escova motorizada.
- Não expor o aparelho a temperaturas ambientais inferiores a 0°C e superiores a 40°C.

USO BATERIA/CARREGADOR BATERIA

- O aparelho só se deve utilizar com a fonte de alimentação fornecida com o aparelho.
- Durante a carga, o aparelho só deve ser fornecido com uma voltagem muito baixa de segurança correspondente à indicação do aparelho.
- Antes de ligar o carregador de bateria, assegure-se de que a tensão de rede corresponde à indicada nos dados da placa

de identificação.

- Desligar o carregador de bateria quando não utilizar o aparelho durante longos períodos e antes de intervenções de manutenção e assistência.
- O carregador de bateria serve para carregar as baterias dentro do aparelho. Não utilizar o aparelho com o carregador de bateria ligado.
- As baterias avariadas não devem ser utilizadas.
- A bateria utilizada neste aparelho não deve ser substituída pelo utilizador, só pelo centro de reparação autorizado da Polti.
- A substituição da bateria ou do carregador de bateria por um tipo diferente do original pode anular as proteções integradas no aparelho.
- Não aquecer/expor ao sol ou queimar as baterias: podem explodir.
- A quebra mecânica ou rotura intencional da bateria pode provocar uma explosão.
- Não expor a bateria a uma pressão de ar extremamente baixa (vácuo).
- Não pôr as baterias no forno micro-ondas nem colocar o produto junto a campos eletromagnéticos, tais como placas de indução.
- As baterias devem ser removidas do aparelho antes da sua eliminação (ver parágrafo "Eliminação da bateria").
- O aparelho deve ser desconectado da alimentação quando as baterias forem removidas.
- A bateria deve ser retirada de forma segura e cumprindo com todos os requisitos da Diretiva Europeia 2012/19 / UE relativa à vida útil final das instalações elétricas eletrónicas (Diretiva WEEE).

USO CORRETO DO PRODUTO

Polti Forzaspira Slim SR90 destina-se ao uso doméstico interno como aspirador de material seco de acordo com as descrições e instruções presentes neste manual. Solicita-se que as presentes instruções sejam lidas atentamente e guardadas. Em caso de perda do manual, é possível consultá-lo e/ou descarregá-lo através do site www.polti.com. Aspirar exclusivamente a sujidade doméstica. Não aspirar líquidos.

Não utilizar para aspirar detritos e gesso, cimento e resíduos de canteiro e de trabalhos de alvenaria.

Não utilizar para aspirar terra, areia, etc.

Não utilizar para aspirar cinzas, fuligem e resíduos de combustão (lareira, churrasqueira, etc.).

Não utilizar para aspirar a poeira do toner e tinta de impressoras, fax e fotocopiadoras.

Não utilizar para aspirar objetos pontiagudos, cortantes e rígidos.

O aparelho funciona corretamente só com o depósito inserido e com todas as suas partes componentes.

O uso correto do produto é somente aquele indicado no presente manual de instruções. Qualquer outro uso pode danificar o aparelho e invalidar a garantia.

A POLTI S.p.A. reserva-se o direito de efetuar as alterações estéticas, técnicas e de fabricação que considerar necessárias, sem a obrigação de aviso prévio.

INFORMAÇÃO AOS UTILIZADORES

Nos termos da Diretiva Europeia 2012/19/UE em matéria de aparelhos elétricos e eletrónicos, não jogar o aparelho junto com os resíduos domésticos, mas entregá-lo para um centro de recolha diferenciada oficial. Este produto está em conformidade com a Diretiva UE 2011/65/UE.



O símbolo do caixote de lixo riscado marcado no aparelho indica que o produto, no fim da sua vida útil, deve ser coletado separadamente dos outros lixos. Portanto, após o fim da vida útil do aparelho, o utilizador deverá entregá-lo aos centros de recolha diferenciada dos lixos elétricos e eletrónicos, ou, como previsto pela normativa do País, entregar aos distribuidores do aparelho inutilizado para compra de um aparelho novo equivalente. A recolha diferenciada adequada para o encaminhamento sucessivo do aparelho à reciclagem, ao tratamento e à eliminação

ambientalmente compatível, contribui para evitar possíveis efeitos negativos ao ambiente e à saúde, para além de favorecer a reciclagem dos materiais que compõem o produto. A eliminação abusiva do produto por parte do detentor comporta a aplicação das sanções administrativas previstas pelas normas em vigor.

ELIMINAÇÃO DA BATERIA

As baterias fornecidas com o aparelho contêm substâncias potencialmente nocivas para o ambiente. As baterias Li-ion podem explodir caso sejam expostas a temperaturas elevadas ou deitadas no fogo.

Antes de eliminar o aparelho, remover as baterias, não deitá-las como um normal lixo doméstico, mas entregá-las a um centro de recolha oficial.

Para remover as baterias, consultar as instruções na Pág. 4.

Em caso de dificuldades na desmontagem da unidade, por favor, contactar o Departamento Territorial competente para o serviço de eliminações de resíduos.

POLTI FORZASPIRA SLIM SR90

O **Polti Forzaspira Slim SR90** é um aspirador de pó prático que pode ser utilizado como escova elétrica e como aspirador de pó portátil sem fios, para garantir a máxima liberdade de movimento. Leve, fácil de manusear e chega a todo o lado, tornando as limpezas diárias rápidas e simples.

1. PREPARAÇÃO DO APARELHO

Remover o aparelho da embalagem, verificando o conteúdo e a integridade do produto.

1.1 CARREGAMENTO DO APARELHO

Antes de utilizar o produto pela primeira vez, é necessário carregar a bateria.

- Certificar-se de que o interruptor esteja desligado e conecte o carregador de bateria na tomada específica do aparelho (1).
- Inserir a ficha do carregador de bateria numa tomada de acesso fácil.

É normal que o alimentador aqueça durante o carregamento.

- O indicador da bateria (2) iniciará a piscar (cor vermelha). Quando o indicador estiver ligado fixo (cor verde), a bateria estará carregada.

A duração máxima de carregamento da bateria é de aproximadamente 4 horas.

DURAÇÃO BATERIA EM MODALIDADE PORTÁTIL

Potência de aspiração TURBO	até 25 min.
Potência de aspiração PADRÃO	até 40 min.

DURAÇÃO DA BATERIA COM ESCOVA

Potência de aspiração TURBO	até 20 min.
Potência de aspiração PADRÃO	até 35 min.

ATENÇÃO: Após a utilização do aparelho, aguardar 30 minutos antes de efetuar a recarga da bateria.

1.2 MONTAGEM DO APARELHO

- Encaixar a escova (3) no tubo de extensão. Para remover a escova, pressionar a tecla de bloqueio central.

- Encaixar o tubo de extensão com a escova, no corpo central (4). Para remover o tubo de extensão, pressionar a tecla de bloqueio central (5).

2. UTILIZAÇÃO DA ESCOVA ELÉTRICA

2.1 Certificar-se de que o capítulo 1 tenha sido cumprido.

2.2 Para acender o aparelho pressionar o interruptor colocado na pega (6).

O aparelho começará a funcionar na potência padrão. É possível ativar a potência turbo pressionando novamente o interruptor na pega (6).

Para desligar o aparelho é suficiente pressionar novamente o interruptor na pega (6).

2.3 A escova está equipada com um rolo com suaves cerdas para favorecer a remoção e recolha também da poeira mais fina. A prática articulação é ideal para atingir todos os ângulos das superfícies.

3. UTILIZAÇÃO EM TAPETES E ALCATIFAS

É recomendável regular a potência de aspiração no nível padrão para facilitar a rotação correta da escova motorizada.

4. UTILIZAÇÃO DO ASPIRADOR DE PÓ PORTÁTIL

4.1 Certificar-se de que o capítulo 1 tenha sido cumprido.

4.2 Remover o tubo de extensão com a escova, se montados anteriormente (5).

4.3 Encaixar, conforme a necessidade, o bocal de aspiração com a escova de cerdas ou o lança de aspiração 2 em 1.

A utilização do bocal de aspiração é indicada em poltronas e sofás, interior de carros, etc., para remover a sujidade mais difícil graças à ação das cerdas sobre a superfície. É possível inserir a escova com cerdas, fazendo deslizar as guias da escova na base do bocal (18). Para removê-la, proceder na ordem inversa.

A utilização da lança de aspiração 2 em 1 é indicada para aspirar bem a fundo os pontos mais estreitos tais como rodapés, dobras dos sofás, poltronas, móveis estofados e os bancos dos carros. Com um simples gesto a lança transforma-se num prático pincel para aspirar o pó (19).

4.4 Para o modelo **Forzaspira Slim SR90B Plus**, é possível conectar uma mini escova turbo. O uso da mini turbo escova em poltronas e sofás, interior de carros, etc., é particularmente indicado para a remoção de pelos de animais e cabelos, graças à ação mecânica do rolo com cerdas.

4.5 Para acender o aparelho pressionar o interruptor colocado na pega (6).

O aparelho começará a funcionar na potência padrão. É possível ativar a potência Turbo pressionando novamente o interruptor na pega (6).

Para desligar o aparelho é suficiente pressionar novamente o interruptor na pega (6).

5. UTILIZAÇÃO DO ASPIRADOR DE PÓ COM EXTENSÃO

5.1 Certificar-se de que o capítulo 1 tenha sido cumprido.

5.2 Remover a escova (7).

5.3 Encaixar, conforme a necessidade, o bocal de aspiração com a escova de cerdas ou a lança de aspiração.

A utilização do aspirador no modo extensão permite alcançar os pontos mais afastados, como tetos e prateleiras altas (8).

5.4 Para acender o aparelho pressionar o interruptor colocado na pega (6).

O aparelho começará a funcionar na potência padrão. É possível ativar a potência turbo pressionando novamente o interruptor na pega (6).

Para desligar o aparelho é suficiente pressionar novamente o interruptor na pega (6).

6. ESVAZIAR O DEPÓSITO DE RECOLHA DO PÓ

6.1 Desligar o aparelho através do interruptor localizado na pega (6).

6.2 Carregar no botão presente no depósito de recolha do pó para o abrir e fazer a sujidade recolhida sair (9).

ATENÇÃO: visto que, carregando no botão, se abre a base inferior do depósito, recomenda-se que esta operação seja efetuada por cima de um recipiente para o lixo.

6.3 Fechar a porta do depósito de recolha do pó.

7. MANUTENÇÃO GERAL

Certificar-se de que o aparelho se encontre desligado e desconectado da rede elétrica.

Para a limpeza externa do aparelho, utilizar exclusivamente um pano humedecido com água da torneira.

Não utilizar detergentes de nenhum tipo.

Guardar o aparelho num lugar fresco e seco, evitando o frio e calor extremos, para que a bateria não perca o seu desempenho.

7.1 LIMPEZA DO DEPÓSITO DE RECOLHA DO PÓ E FILTROS

- Esvaziar o depósito de recolha do pó conforme indicado no capítulo 6.

- Desencaixar o depósito do corpo central, carregando na tecla de desençaixe (10)(11).

- Rodar no sentido anti-horário a tampa superior do depósito e extrai-lo (13). Rodar no sentido horário para voltar a bloqueá-lo (14) (alinhando os símbolos).

- Remover o filtro do depósito com esponja (15).

- Extrair o grupo filtro (15). Remover quaisquer resíduos de sujidade.

- Enxaguar todos os componentes com água corrente e deixá-los secar.

Enxaguar o filtro do depósito exclusivamente com água corrente e sacudir delicadamente, para eliminar eventuais resíduos de sujidade e a água em excesso. Antes de voltar a colocar o filtro no aparelho, deixá-lo secar naturalmente, longe de fontes de luz e calor, durante pelo menos 24 horas.

- Remontar tudo pela ordem inversa àquela descrita anteriormente.

ATENÇÃO: Verificar se todos os componentes do depósito de recolha estão secos antes de os remontar.

ATENÇÃO: Durante o procedimento de limpeza, verificar o estado dos filtros. Realizar a substituição dos filtros quando estiverem visivelmente danificados.

A limpeza do filtro deve ser realizada de 4 em 4 meses.

Os filtros estão à venda nos centros de assistência técnica autorizados da Polti ou no sítio www.polti.com.

ATENÇÃO: Não limpar o filtro com a escova, pois pode danificá-lo, diminuindo a capacidade de filtragem. Não utilizar detergentes, não esfregar o filtro e não o lavar na máquina de lavar louças.

7.2 LIMPEZA DA ESCOVA

Para limpar a escova, proceder da seguinte maneira:

- Mover para fora o cursor de bloqueio (16).

- Extrair o cilindro com cerdas (17).

- Limpar o cilindro com cerdas da escova.

- Remontar tudo procedendo pela ordem inversa à descrita anteriormente.

7.3 LIMPEZA DA ESCOVA MINI TURBO

(Somente para o modelo **Polti Forzaspira Slim SR90B Plus**)

Para limpar a Mini escova turbo, proceder da seguinte maneira:

- Desaparafusar a tampa da mini escova turbo (20-21).

- Extrair o cilindro com cerdas (22).

- Limpar o cilindro com cerdas da escova.

- Remontar tudo procedendo pela ordem inversa à descrita anteriormente.

8. ARMAZENAMENTO

8.1 Certificar-se de que o aparelho esteja desligado e que não esteja carregando.

8.2 Esvaziar o depósito de recolha do pó.

9. SOLUÇÃO DE PROBLEMAS - SUGESTÕES

PROBLEMA	CAUSA	SOLUÇÃO
O aspirador de pó não liga.	Bateria descarregada. Aparelho desligado.	Carregar o aparelho. Ligar o aparelho.
A escova não funciona ou emite um ruído anormal.	A escova não foi conectada corretamente. Escova suja ou obstruída	Verificar e conectar a escova corretamente. Limpar a parte interna da escova, como foi indicado no parágrafo manutenção.
Aspiração reduzida.	Depósito de recolha do pó cheio. Filtros sujos.	Esvaziar o depósito de recolha do pó. Continue limpando o filtro.
Carregador de bateria quente, durante a fase de recarga.	É um fenómeno normal durante a recarga da bateria.	-----
O carregador de bateria está ligado mas o aparelho não se carrega.	O carregador de baterias não está ligado corretamente. Carregador de bateria ou cabo quebrado. Baterias esgotadas. Carregador de bateria não original e com tensão incorreta.	Certificar-se de que o carregador de bateria está corretamente ligado. Dirigir-se a um centro de assistência. Dirigir-se a um centro de assistência. Usar o carregador de bateria original em dotação.
O LED muda para vermelho.	A bateria está quase descarregada.	Finalizar de aspirar e recarregar.
O pó e os detritos não são retidos e caem no pavimento.	O depósito de recolha do pó foi enchido bem além da sua capacidade.	Esvaziar e limpar o depósito, os filtros e a escova.
<p>Caso os problemas persistam, contatar um Centro de Assistência Autorizado Polti (www.polti.com para a lista atualizada) ou o Serviço Clientes.</p>		

GARANTIA

Este aparelho é reservado para o uso exclusivamente doméstico. Possui uma garantia de dois anos a contar da data de compra para os defeitos de conformidade presentes no momento da entrega dos bens. A data de compra deve ser comprovada por um documento válido para fins fiscais entregue pelo vendedor.

Em caso de reparação, o aparelho deverá ser acompanhado pelo documento fiscal que comprova a compra.

A presente garantia não prejudica os direitos do consumidor estabelecidos pela Diretiva Europeia 99/44/CE sobre certos aspectos da venda e das garantias sobre os bens de consumo, direitos que o consumidor deve fazer valer face ao vendedor.

A presente garantia é válida nos países que transpuseram a Diretiva Europeia 99/44/CE. Para os demais países, valem as normas locais em tema de garantia.

O QUE COBRE A GARANTIA

No período de garantia, a Polti garante a reparação gratuita e, então, sem qualquer ônus para o cliente em termos de mão de obra e de material, do produto que apresentar um defeito de fabricação ou vício de origem.

Em caso de defeitos que não puderem ser reparados, a Polti poderá oferecer ao cliente a substituição gratuita do produto.

Para obter a intervenção em garantia, o cliente deverá dirigir-se a um dos Centros de Assistência Técnica Autorizados Polti com um documento de compra válido para fins fiscais emitido pelo vendedor que comprove a data de compra do produto. Em caso de ausência da documentação que comprove a compra do produto e da respectiva data de compra, as intervenções serão efetuadas a pagamento. Conservar com cuidado o documento de compra por todo o período de garantia.

O QUE A GARANTIA NÃO COBRE

- Qualquer avaria ou dano que não seja decorrente de um defeito de fabricação;
- As avarias provocadas pelo uso inadequado e diverso daquele indicado no manual de instruções, o qual é parte integrante do contrato de venda do produto;
- As avarias decorrentes de caso fortuito (incêndios e curtos-circuitos) ou de fato imputável a terceiros (adulterações);
- Os danos provocados pelo uso de componentes não originais Polti, por reparações ou alterações efetuadas por pessoal ou centro de assistência não autorizado Polti;
- Os danos provocados pelo cliente;
- As partes (filtros, escovas, mangueiras, bateria, etc.) danificadas pelo consumo (bens duráveis) ou pelo normal desgaste;
- Eventuais danos provocados pelo calcário;
- Avarias decorrentes da ausência de manutenção / limpeza de acordo com as instruções do fabricante;
- A montagem de acessórios não originais Polti, modificados ou inadequados ao aparelho;

O uso inadequado e/ou não em conformidade com as instruções de uso e a qualquer outra advertência ou disposição contida no presente manual invalida a garantia.

A Polti não se responsabiliza por eventuais danos provocados direta ou indiretamente a pessoas, objetos ou pessoas em razão da inobservância das recomendações indicadas no manual de instruções concernentes às advertências para o uso e a manutenção do produto.

Para consultar a lista atualizada dos Centros de Assistência Técnica Autorizados Polti, visitar o site www.polti.com.



Scopri il mondo e l'offerta completa di Polti sul sito polti.com, iscriviti alla newsletter per restare sempre aggiornato su tutte le novità e le offerte.

Discover the world and the complete offering of Polti on polti.co.uk, sign up for the newsletter to stay up to date on all the news and offers.

Découvrez le monde et l'offre complète de Polti sur polti.fr, inscrivez-vous à la newsletter pour rester informé sur les nouveautés et offres.

Descubra el mundo y la oferta completa de Polti en el sitio web www.polti.com y suscríbase a la newsletter para estar al día de todas las novedades y ofertas.

Entdecken Sie die Welt und die Angebote von Polti auf www.polti.com und abonnieren Sie unseren Newsletter, um immer über die Neuheiten und Angebote auf dem Laufenden zu bleiben.

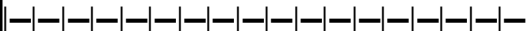
Descubra o mundo e a oferta completa da Polti no site polti.com, assine a newsletter para se manter atualizado sobre todas as novidades e ofertas.

www.polti.com



REGISTRA IL TUO PRODOTTO
REGISTER YOUR PRODUCT
ENREGISTREZ VOTRE PRODUIT
REGISTRA TU PRODUCTO
GERÄTREGISTRIERUNG
REGISTE O SEU PRODUTO

SN:



CALL CENTER

ITALIA SERVIZIO CLIENTI	800 162 162
FRANCE SERVICE CLIENTS	04 78 66 42 12
ESPAÑA SERVICIO AL CLIENTE	900 53 53 28
PORTUGAL SERVIÇO AO CLIENTE	707 780 274
UK CUSTOMER CARE	0161 813 2765
DEUTSCHLAND KUNDENDIENST	03222 109 472 9

OTHER COUNTRIES, PLEASE VISIT WWW.POLTI.COM



POLTI S.p.A. - Via Ferloni, 83
22070 Bulgarograsso (CO) - Italy
www.polti.com

Follow us:

