

Para registrar su producto y obtener información de contacto y asistencia, visite

www.philips.com/welcome

DS9800W



Manual del usuario

PHILIPS

Contenido

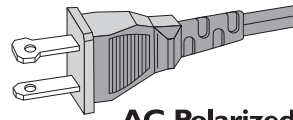
1 Importante	4
Seguridad	4
Aviso	5
2 El sistema de entretenimiento	8
Introducción	8
Contenido de la caja	8
Otros elementos necesarios	8
Descripción general de los altavoces inalámbricos SoundSphere	9
Descripción del control remoto	10
Descripción general del cargador de la base	10
3 Preparación	11
Conexión	11
Preparación del control remoto	12
4 Conexión de AirPlay a la red Wi-Fi doméstica	13
Caso 1: Conecte a un router WPS	13
Caso 2: Conecte a un router que no sea WPS	14
5 Reproducción	20
Transferencia de audio de su biblioteca de música de iTunes a su DS9800W	20
Control de reproducción	22
Uso de los ajustes de sonido avanzados	22
Reproducción desde un dispositivo externo	22
6 Carga del iPod/iPhone/iPad mediante el cargador de la base independiente	23
Modelos de iPod/iPhone/iPad compatibles	23
Colocación del iPod/iPhone/iPad	23
7 Actualización del firmware	24
Descarga del archivo de actualización	24
Actualice la página de configuración.	24
8 Información del producto	26
Especificaciones	26
9 Solución de problemas	27

1 Importante

Seguridad

Instrucciones de seguridad importantes

- ① Lea estas instrucciones.
- ② Guarde estas instrucciones.
- ③ Preste atención a todas las advertencias.
- ④ Siga todas las instrucciones.
- ⑤ No use este aparato cerca del agua.
- ⑥ Utilice únicamente un paño seco para la limpieza.
- ⑦ No bloquee las aberturas de ventilación. Realice la instalación de acuerdo con las indicaciones del fabricante.
- ⑧ No instale cerca ninguna fuente de calor como, por ejemplo, radiadores, rejillas de calefacción, hornos u otros aparatos que produzcan calor (incluidos los amplificadores).
- ⑨ No omita la opción de seguridad que ofrecen los enchufes polarizados o con conexión a tierra. Un enchufe polarizado tiene dos conectores planos, uno más ancho que el otro. Un enchufe con conexión a tierra tiene dos conectores planos y un tercer conector de conexión a tierra. El conector plano más ancho y el tercer conector le ofrecen seguridad adicional. Si el enchufe suministrado no encaja correctamente en la toma de corriente, consulte a un electricista para cambiar el conector obsoleto.



AC Polarized Plug

- ⑩ Evite que el cable de alimentación se pise o se doble, en particular junto a los enchufes, tomas de corriente y en el punto donde sale del aparato.
- ⑪ Use exclusivamente los dispositivos/ accesorios indicados por el fabricante.
- ⑫ Use únicamente el carrito, soporte, trípode o mesa indicados por el fabricante o que se incluya con el aparato. Cuando use un carrito, tenga cuidado al mover juntos el carrito y el aparato para evitar lesiones, ya que se puede volcar.



- ⑬ Desenchufe el aparato durante las tormentas eléctricas o cuando no lo utilice durante un periodo largo de tiempo.
- ⑭ El servicio técnico debe realizarlo siempre personal cualificado. Se requerirá servicio de asistencia técnica cuando el aparato sufra algún tipo de daño como, por ejemplo, que el cable de alimentación o el enchufe estén dañados, que se haya derramado líquido o hayan caído objetos dentro del aparato, que éste se haya expuesto a la lluvia o humedad, que no funcione normalmente o que se haya caído.
- ⑮ **ATENCIÓN** con el uso de las pilas. Para evitar fugas de las pilas que puedan causar lesiones corporales, daños en la propiedad o a la unidad:

- Instale todas las pilas correctamente, siguiendo las indicaciones de los polos + y - de la unidad.
- Quite las pilas cuando no use la unidad durante un periodo largo de tiempo.
- Material de perclorato: es posible que requiera una manipulación específica. Consulte www.dtsc.ca.gov/hazardouswaste/perchlorate.

- ⑩ El aparato no debe exponerse a goteos ni salpicaduras, manténgalo alejado de la luz solar directa, las llamas o el calor.
- ⑪ Este producto puede contener plomo y mercurio. Es posible que la eliminación de estos materiales se encuentre bajo regulación debido a causas medioambientales. Para obtener información sobre el desecho o reciclaje, póngase en contacto con las autoridades locales o con Electronic Industries Alliance: www.eiae.org.
- ⑫ Si usa el enchufe de alimentación o un adaptador para desconectar el aparato, éstos deberán estar siempre a mano.



Advertencia

- No quite nunca la carcasa de este aparato.
- No lubrique ninguna pieza de este aparato.
- No coloque nunca este aparato sobre otro equipo eléctrico.
- No exponga el aparato a la luz solar directa, al calor o a las llamas.
- Asegúrese de tener siempre un fácil acceso al cable de alimentación, al enchufe o al adaptador para desconectar el aparato de la corriente.

Riesgo de sobrecalentamiento. Nunca instale este aparato en espacios reducidos. Deje siempre un espacio de al menos 10 cm alrededor del aparato para permitir su ventilación. Asegúrese de que las cortinas u otros objetos no cubran las ranuras de ventilación del aparato.

Aviso

Aviso de cumplimiento

Modificaciones

Se advierte al usuario que los cambios o modificaciones no aprobados expresamente por la parte responsable del cumplimiento podrían invalidar la autoridad del usuario para utilizar el equipo.

Declaración de conformidad con FCC y RSS

Este dispositivo cumple con la Parte 15 del Reglamento de la FCC y los estándares RSS exentos de licencia de la industria canadiense. El funcionamiento está sujeto a dos condiciones:

- ① Este dispositivo no puede causar interferencias dañinas y
- ② Este dispositivo debe aceptar cualquier interferencia que reciba, incluyendo aquellas que puedan causar un funcionamiento no deseado.

Declaración sobre la exposición a las radiaciones de la FCC

Este equipo cumple con los límites de exposición a las radiaciones de radiofrecuencia que establece la FCC e IC para proteger el medio ambiente. Las antenas utilizadas para este transmisor deben instalarse y ponerse en funcionamiento para proporcionar una distancia mínima de 20 cm de separación de todas las personas y no deben colocarse ni funcionar junto con cualquier otra antena o transmisor. Los instaladores deben asegurarse de que se mantiene una distancia de 20 cm de separación entre el dispositivo (excluido el microteléfono) y los usuarios.

Reglamento FCC

Este equipo ha sido probado y cumple los límites establecidos para los dispositivos digitales de clase B, de acuerdo con la sección 15 del reglamento FCC. Estos límites se han establecido para proporcionar una protección razonable contra las interferencias perjudiciales

en instalaciones particulares. Este equipo genera, utiliza y puede irradiar energía en forma de radiofrecuencia y, si no se instala y utiliza de acuerdo con las instrucciones, puede originar interferencias perjudiciales en las comunicaciones de radio. No obstante, no hay garantías de que no se produzcan interferencias en una instalación particular.

Si el equipo causa interferencias perjudiciales en la recepción de radio o televisión, que se puedan percibir encendiendo y apagando el equipo, se recomienda al usuario que intente corregirlas tomando una o más de las siguientes medidas:

- Cambiar la orientación de la antena receptora o colocarla en otra ubicación.
- Aumente la separación entre el equipo y el receptor.
- Conectar el equipo a una toma de corriente de un circuito distinto al que está conectado el receptor.
- Para obtener ayuda, póngase en contacto con el distribuidor o con un técnico de radio o televisión con experiencia.

Canadá:

Este aparato digital de clase B cumple la regulación canadiense ICES-003.

Cómo deshacerse del producto antiguo y de las pilas

El producto ha sido diseñado y fabricado con materiales y componentes de alta calidad que pueden reciclarse y reutilizarse. Nunca se deshaga del producto con el resto de la basura doméstica. Infórmese de la legislación local sobre la recogida selectiva de pilas y productos eléctricos y electrónicos. La eliminación correcta de estos productos ayuda a evitar consecuencias potencialmente negativas para el medio ambiente y la salud humana. Este producto contiene pilas que no se pueden desechar con la basura normal del hogar. Infórmese de la legislación local sobre la recogida selectiva de baterías. La eliminación correcta de las baterías ayuda a evitar

consecuencias potencialmente negativas para el medio ambiente y la salud humana.

Visite www.recycle.philips.com para obtener más información sobre un centro de reciclaje de su zona.

Información sobre el uso de las pilas:



Precaución

- Riesgo de fugas: utilice sólo el tipo especificado de pilas. No mezcle pilas nuevas y usadas. No mezcle pilas de diferentes marcas. Asegúrese que la polaridad es correcta. Extraiga las pilas de los productos que no utilice durante largos periodos de tiempo. Guarde las pilas en un lugar seco.
- Riesgo de lesión: use guantes cuando manipule pilas con fugas. Mantenga las pilas fuera del alcance de niños y mascotas.
- Riesgo de explosión: evite los cortocircuitos en las pilas. No exponga las pilas a un calor excesivo. No arroje las pilas al fuego. No dañe ni rompa las pilas. No cargue pilas no recargables.

Información medioambiental

Se ha suprimido el embalaje innecesario. Hemos intentado que el embalaje sea fácil de separar en tres materiales: cartón (caja), espuma de poliestireno (corcho) y polietileno (bolsas, lámina de espuma protectora). El sistema se compone de materiales que se pueden reciclar y volver a utilizar si lo desmonta una empresa especializada. Siga la normativa local acerca del desecho de materiales de embalaje, pilas agotadas y equipos antiguos.

Made for



iPod



iPhone



iPad



"Diseñado para iPod", "Diseñado para iPhone" y "Diseñado para iPad" significa que un accesorio electrónico ha sido diseñado para conectarse específicamente a un iPod, iPhone y iPad y ha sido certificado por el desarrollador para cumplir con los estándares de rendimiento de Apple. Apple no se hace responsable del

funcionamiento de este dispositivo o de su cumplimiento con los estándares de seguridad o reguladores. Tenga en cuenta que el uso de este accesorio con iPod, iPhone o iPad puede afectar al rendimiento inalámbrico.

AirPlay, iPod y iPhone son marcas registradas de Apple Inc., registrada en EE.UU. y otros países. iPad es una marca comercial de Apple Inc.

Símbolo de equipo de Clase II:



Aparato de Clase II con doble aislamiento y sin toma de tierra protegida.

 Nota

- La placa de identificación está situada en la parte inferior del dispositivo.

2 El sistema de entretenimiento

Le felicitamos por su compra y le damos la bienvenida a Philips. Para poder beneficiarse por completo de la asistencia que ofrece Philips, registre el producto en www.philips.com/welcome.

Si se pone en contacto con Philips, se le preguntará el número de serie y de modelo del aparato. El número de modelo y el número de serie están en la parte inferior del aparato. Escriba los números aquí:

Número de modelo _____

Número de serie _____

Introducción

La tecnología Apple AirPlay le permite reproducir la biblioteca de música de iTunes de su Mac, PC, iPhone, iPod touch o iPad en cualquier dispositivo compatible con AirPlay (por ejemplo, su DS9800W) conectado a la red Wi-Fi.

Con un dispositivo compatible con AirPlay (por ejemplo, su DS9800W), puede:

- transferir audio de su biblioteca de música de iTunes a cualquier habitación en su casa
- escoger en qué dispositivos compatibles con AirPlay desea reproducir música (si tiene más de uno en casa)
- transferir audio a múltiples dispositivos compatibles con AirPlay a la vez (solo desde la biblioteca de música de iTunes en su PC/Mac)



Consejo

- Visite www.philips.com/welcome para obtener más información sobre dispositivos compatibles con AirPlay de Philips.

Con DS9800W, puede también:

- reproducir música de otros dispositivos de audio por la toma **MP3-LINK**.

Con el cargador de la base independiente suministrado puede:

- cargar el iPod/iPhone/iPad directamente.

Contenido de la caja

Compruebe e identifique el contenido del paquete:

- Unidad principal (2 altavoces inalámbricos SoundSphere, con un módulo Wi-Fi incorporado)
- 1 cable de conexión de altavoz
- 1 cable de alimentación de CA (para la unidad principal)
- 1 cable de conexión MP3
- 1 cargador de la base independiente
- 1 adaptador de alimentación de CA (para el cargador de la base)
- Manual de usuario (en CD-ROM)
- Guía de configuración rápida

Otros elementos necesarios

Para transferir audio de manera inalámbrica mediante AirPlay, necesita:

- Un router con certificación Wi-Fi
- Un host para su biblioteca de música de iTunes, por ejemplo, un iPod touch/iPhone/iPad con iOS 4.3 (o posterior) o PC/Mac con Wi-Fi y iTunes 10 (o posterior)

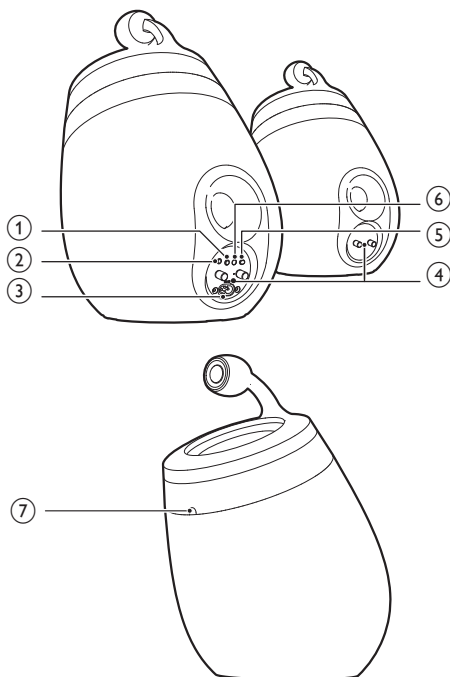
Su DS9800W debe estar conectado a la misma red local que su dispositivo host de iTunes mediante el router Wi-Fi.

Lista de dispositivos host de iTunes compatibles con AirPlay

En lo que respecta a AirPlay, DS9800W es compatible con:

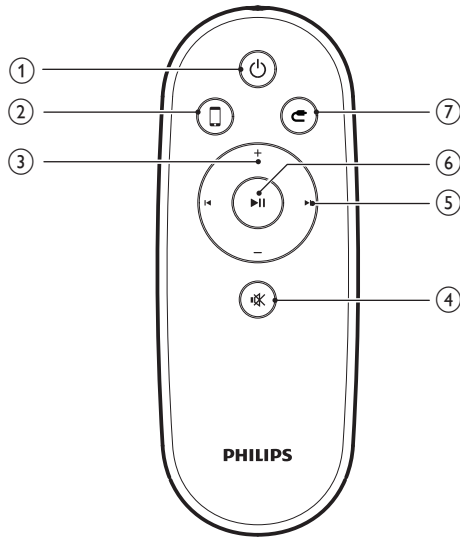
- un PC o Mac con Wi-Fi y iTunes 10 (o posterior) instalado; y
- los siguientes modelos de iPod/iPhone/iPad con iOS 4.3 (o posterior):
 - iPad 2
 - iPad
 - iPhone 4
 - iPhone 3GS
 - iPod touch (2ª, 3ª y 4ª generación)

Descripción general de los altavoces inalámbricos SoundSphere



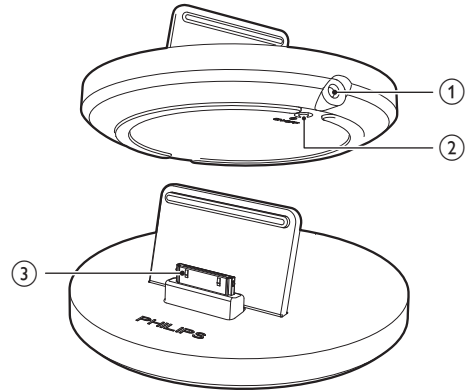
- ① **⏻**
 - Enciende o apaga la unidad.
 - (Si se mantiene pulsado) restablece la unidad.
- ② **MP3-LINK**
 - Conecta un reproductor de audio externo mediante el cable de conexión MP3 suministrado.
- ③ **~AC IN**
 - Conecta el cable de alimentación.
- ④ **Conectores del altavoz (+ /-)**
 - Conecta los dos altavoces a través del cable de altavoz suministrado.
- ⑤ **WiFi SETUP**
 - Conecta la unidad a una red Wi-Fi.
- ⑥ **Indicador LED**
 - Muestra el estado actual de la unidad.
- ⑦ **Sensor iR**
 - Detecta señales del mando a distancia. Apunte con el mando a distancia directamente al sensor.

Descripción del control remoto



- ① Enciende o apaga la unidad.
- ② Selecciona la fuente de audio del dispositivo AirPlay.
- ③ +/- Ajustar el volumen.
- ④ Silencia o restaura el nivel de sonido.
- ⑤ Salta a la pista anterior o siguiente.
- ⑥ Inicia la reproducción del disco o hace una pausa.
- ⑦ Selecciona la fuente de conexión MP3.

Descripción general del cargador de la base



- ① ~ DC IN
 - Conecta el adaptador de alimentación.
- ② ON/OFF
 - Enciende o apaga el piloto LED alrededor del cargador de la base.
- ③ Conector de base para iPod/iPhone/iPad

3 Preparación

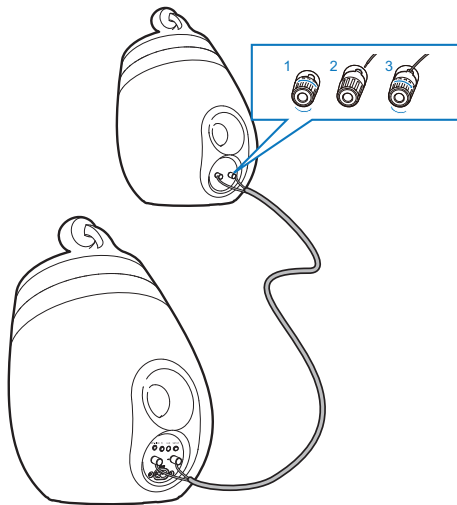
Siga siempre las instrucciones de este capítulo en orden.

Conexión

Conexión de los cables del altavoz

Nota

- Inserte por completo la parte desnuda de cada uno de los cables de los altavoces en la toma.
- Para obtener un sonido óptimo, utilice únicamente los altavoces suministrados.



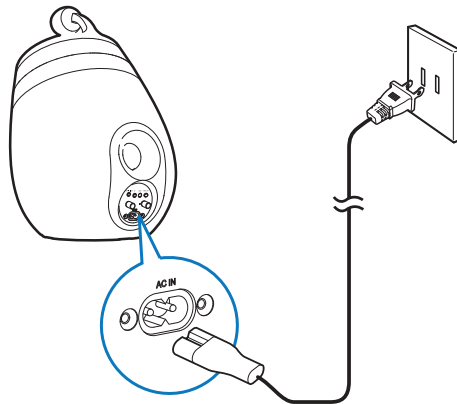
- 1 Desenrosque los conectores de los altavoces.
- 2 Inserte completamente el extremo rojo del cable de un altavoz en el conector izquierdo rojo (+).
- 3 Enrosque el conector izquierdo rojo (+) para fijar el cable.

- 4 Inserte completamente el extremo del cable de un altavoz sin marca roja en el conector izquierdo negro (-).
- 5 Enrosque el conector izquierdo negro (-) para fijar el cable.
- 6 Repita los pasos 2-5 para insertar los cables del otro altavoz en sus conectores correspondientes.

Conexión de la alimentación

! Precaución

- Riesgo de daños en el producto. Compruebe que el voltaje de la fuente de alimentación coincide con el voltaje impreso en la parte inferior de la unidad.
- Riesgo de descarga eléctrica. Cuando desenchufe el cable de CA, tire siempre de la clavija de la toma. No tire nunca del cable.
- Antes de conectar el cable de CA, asegúrese de que ha realizado correctamente las demás conexiones.



- Conecte el cable de alimentación de CA a
 - la toma ~ AC IN de la parte posterior del altavoz principal.
 - la toma de corriente de la pared.

Encendido de la unidad DS9800W

Cuando la conexión de alimentación es correcta, la unidad se enciende automáticamente.

- Espere a que la unidad se inicialice correctamente.
 - ↳ La inicialización puede tardar unos 35 segundos.
 - ↳ Durante la inicialización, el indicador LED de la parte posterior de la unidad parpadea en verde rápidamente.
 - ↳ Después de la inicialización, si no se ha configurado ninguna conexión Wi-Fi para DS9800W, el indicador LED comienza a parpadear en verde lentamente.
- Para poner la unidad en modo de espera, pulse ϕ .
- Para encender la unidad desde el modo de espera, vuelva a pulsar ϕ .

Preparación del control remoto



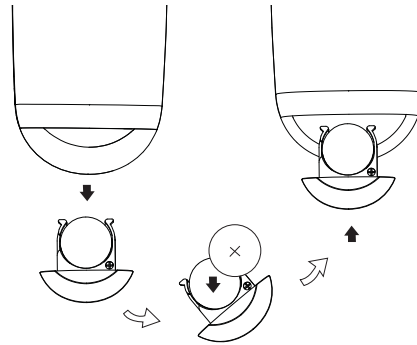
Precaución

- Riesgo de explosión. Mantenga las pilas alejadas del calor, la luz del sol o el fuego. Nunca tire las pilas al fuego.
- Material de perclorato: es posible que requiera una manipulación específica. Consulte www.dtsc.ca.gov/hazardouswaste/perchlorate.

Cuando utilice el equipo por primera vez:

- 1 Quite la pestaña protectora para activar la pila del control remoto.

Para cambiar la pila del control remoto:



- 1 Abra el compartimento de las pilas.
- 2 Inserte una pila CR2032 con la polaridad correcta (+/-) tal y como se indica.
- 3 Cierre el compartimento de las pilas.



Nota

- Antes de pulsar cualquier botón de función del control remoto, seleccione la fuente correcta con el control remoto en lugar de hacerlo con la unidad principal.
- Si no va a utilizar el control remoto durante un período largo de tiempo, quite la pila.

4 Conexión de AirPlay a la red Wi-Fi doméstica



Para conectar DS9800W a su red Wi-Fi doméstica existente, debe aplicar la configuración de la red Wi-Fi doméstica a DS9800W.

Puede hacerlo de dos maneras (dependiendo del tipo de router Wi-Fi que utilice):

- Automáticamente: si su router Wi-Fi es compatible con WPS (Wi-Fi Protected Setup) y admite PBC (Push Button Connection) (consulte 'Caso 1: Conecte a un router WPS' en la página 13)
- Manualmente: si su router Wi-Fi no es compatible con WPS (consulte 'Caso 2: Conecte a un router que no sea WPS' en la página 14)

Una vez realizada la conexión, la unidad DS9800W recordará la configuración de su red Wi-Fi doméstica. Ahora podrá disfrutar de AirPlay siempre que la unidad DS9800W esté encendida y conectada a su red Wi-Fi doméstica automáticamente.

Antes de conectar la unidad DS9800W a su red Wi-Fi doméstica, compruebe los puntos siguientes.

- 1 Asegúrese de que su router Wi-Fi está encendido y funciona correctamente.
- 2 Asegúrese de que la unidad DS9800W está encendida y se ha inicializado correctamente (consulte 'Encendido de la unidad DS9800W' en la página 12).
- 3 Identifique el tipo de su router Wi-Fi (consulte el manual de usuario del router Wi-Fi para ver más detalles).

Caso 1: Conecte a un router WPS

Nota

- Antes de pulsar cualquier botón de la unidad DS9800W, asegúrese de que la unidad DS9800W se ha inicializado correctamente (consulte 'Encendido de la unidad DS9800W' en la página 12).

- 1 Pulse el botón WPS del router Wi-Fi doméstico.




- 2 Poco después del paso 1, pulse **Wi-Fi SETUP** en la parte posterior del altavoz principal.
↳ El indicador LED parpadea en rojo, amarillo y verde alternativamente.

- ↳ Transcurridos 2 minutos, el indicador LED deja de parpadear y permanece iluminado en verde, y la unidad emite un pitido.
- ↳ La unidad DS9800W se ha conectado correctamente a su red Wi-Fi doméstica.



Consejo

- En algunos routers Wi-Fi, es posible que tenga que mantener pulsado el botón WPS para la conexión Wi-Fi o activar la función WPS PBC a través de las páginas de configuración del router. Consulte los manuales de usuario de los routers específicos para obtener más información.
- Si el indicador LED de la unidad DS9800W parpadea en amarillo, significa que la conexión Wi-Fi no se ha realizado correctamente. Espere 2 minutos e inténtelo de nuevo. Si el problema persiste, pruebe a configurar la conexión Wi-Fi de forma manual (consulte 'Caso 2: Conecte a un router que no sea WPS' en la página 14).
- Si la conexión Wi-Fi falla otra vez, mantenga pulsado  en el altavoz principal para restablecerlo, y a continuación inténtelo otra vez.

Caso 2: Conecte a un router que no sea WPS

Nota

- También puede seguir los procedimientos siguientes para conectar la unidad DS9800W a un router WPS de forma manual.

Para conectar la unidad DS9800W a un router Wi-Fi de forma manual, debe acceder a la página Web de configuración incorporada de la unidad DS9800W para modificar la configuración Wi-Fi interna. Para ello, necesita un dispositivo Wi-Fi con un navegador de Internet para realizar una conexión Wi-Fi temporal a la unidad DS9800W. El dispositivo Wi-Fi puede ser un iPod touch/iPhone/iPad o un PC/Mac con conexión Wi-Fi.

Siga los pasos siguientes para conectar la unidad DS9800W a un router Wi-Fi que no sea WPS.

- 1 Recopile los ajustes de su router Wi-Fi doméstico y anótelos en un papel para utilizarlos durante la configuración de la conexión Wi-Fi de la unidad DS9800W (consulte 'Recopilación de los ajustes de su router Wi-Fi doméstico' en la página 15).
- 2 Active el modo de configuración asistida de Wi-Fi de la unidad DS9800W (consulte 'Activación del modo de configuración asistida de Wi-Fi de la unidad DS9800W' en la página 15).
 - ↳ Aparecerá una nueva red Wi-Fi creada por la unidad DS9800W, con el nombre de red (SSID) **Philips Fidelio AirPlay**.
- 3 Conecte el dispositivo Wi-Fi a la nueva red Wi-Fi que se ha creado temporalmente (consulte 'Conexión de su dispositivo con Wi-Fi a la nueva red Wi-Fi creada' en la página 15).
- 4 Abra la página Web incorporada de la unidad DS9800W con el navegador de Internet del dispositivo Wi-Fi (consulte 'Abra la página Web incorporada de su DS9800W' en la página 17).

- 5 Modifique la configuración Wi-Fi interna de la unidad DS9800W de acuerdo con los ajustes que anotó en el papel en el paso 1 (consulte 'Cambio de los ajustes internos de Wi-Fi de DS9800W' en la página 18).
- 6 Restablezca el dispositivo Wi-Fi en la configuración de su red Wi-Fi doméstica existente (consulte 'Restablezca su dispositivo con Wi-Fi a los ajustes de su red Wi-Fi doméstica anteriores.' en la página 19).

Recopilación de los ajustes de su router Wi-Fi doméstico

Nota

- Consulte siempre el manual de usuario de su router Wi-Fi doméstico para encontrar instrucciones detalladas.

- 1 Conecte su dispositivo con Wi-Fi a su red Wi-Fi doméstica existente.
- 2 Inicie el navegador de Internet (por ejemplo, Safari de Apple o Microsoft Internet Explorer) en su dispositivo con Wi-Fi.
- 3 Abra la página de configuración de su router Wi-Fi doméstico.
- 4 Busque la pestaña de ajustes Wi-Fi y anote la información siguiente en el papel:
 - (A) Nombre de red (SSID)
 - (B) Modo de seguridad Wi-Fi (generalmente WEP, WPA o WPA2 si se ha activado)
 - (C) Contraseña Wi-Fi (si está activada la seguridad Wi-Fi)
 - (D) Modo DHCP (activado o desactivado)
 - (E) Ajustes dirección IP estática (si el modo DHCP está desactivado)

Activación del modo de configuración asistida de Wi-Fi de la unidad DS9800W

- Cuando se encienda la unidad (consulte 'Encendido de la unidad DS9800W' en la página 12), mantenga pulsado **Wi-Fi SETUP** en la parte posterior del altavoz principal durante más de 5 segundos.
 - ↳ El indicador LED parpadea en verde y amarillo alternativamente.
 - ↳ Se crea una nueva red de Wi-Fi de DS9800W con el nombre de red (SSID) que **Philips Fidelio AirPlay**.
 - ↳ La correcta creación de esta nueva red Wi-Fi tarda 45 segundos aproximadamente.

Nota

- Después de finalizar ajuste manual de Wi-Fi para DS9800W, esta nueva red Wi-Fi desaparece.
- Si no ha activado el modo de configuración asistida de Wi-Fi, apague y vuelva a encender la unidad DS9800W y, a continuación, inténtelo de nuevo.
- Asegúrese de que no haya ningún otro dispositivo Philips AirPlay en el modo de configuración asistida de Wi-Fi al mismo tiempo. De ser así, se crearían varias redes Wi-Fi que interferirían entre sí.

Conexión de su dispositivo con Wi-Fi a la nueva red Wi-Fi creada

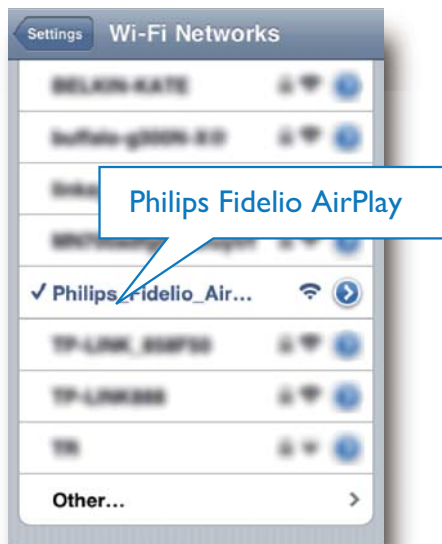
La nueva red Wi-Fi creada por DS9800W sólo permite el acceso de un dispositivo con Wi-Fi. Para evitar la interferencia de cualquier otro dispositivo con Wi-Fi, se recomienda para desactivar temporalmente la función de Wi-Fi en sus otros dispositivos con Wi-Fi.


Opción 1: con su iPod touch/iPhone/iPad

- 1 Seleccione **Settings** (Ajustes) -> **Wi-Fi** en el iPod touch/iPhone/iPad.



- 2 Seleccione **Philips Fidelio AirPlay** de la lista de redes disponibles.



- 3 Espere hasta que se establezca la conexión Wi-Fi en su iPod touch/iPhone/iPad.
↳ Se mostrará el icono  en la esquina superior izquierda de su iPod touch/iPhone/iPad.

Consejo

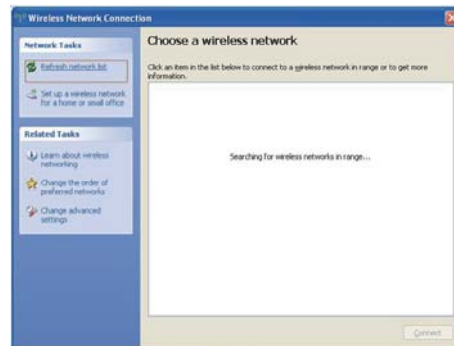
- Si **Philips Fidelio AirPlay** no está en la lista, vuelva a buscar las redes Wi-Fi disponibles.

Opción 2: Uso de su PC/Mac con Wi-Fi

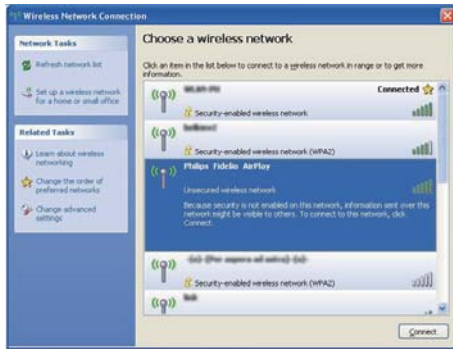
Nota

- Consulte el manual de usuario de su PC/Mac para saber cómo conectar su PC/Mac a una red Wi-Fi.
- Durante la conexión de red Wi-Fi, no conecte ningún cable de red a su PC/Mac.

- 1 Abra la herramienta de configuración de Wi-Fi o el panel de control de su PC/Mac.
- 2 Busque las redes Wi-Fi disponibles.



- 3 Seleccione **Philips Fidelio AirPlay** de la lista de redes disponibles.



- 4 Espere hasta que se establezca la conexión Wi-Fi en su PC/Mac.

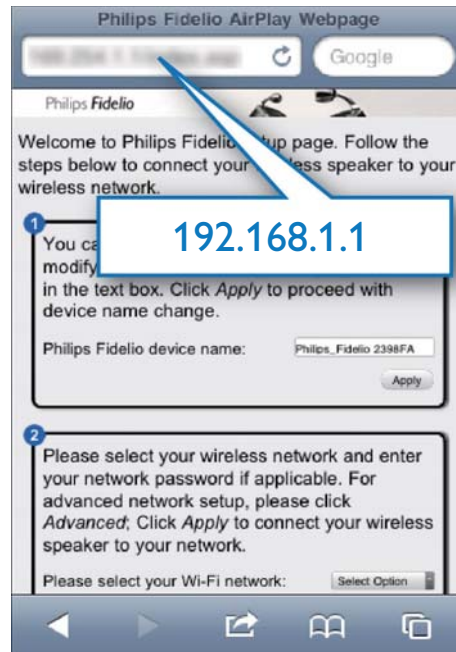


Consejo

- Si **Philips Fidelio AirPlay** no está en la lista, vuelva a buscar las redes Wi-Fi disponibles.

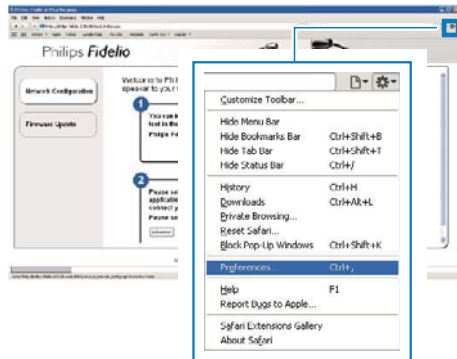
Abra la página Web incorporada de su DS9800W

- 1 Inicie el navegador **Safari** de Apple o cualquier otro navegador de Internet en su dispositivo con Wi-Fi.
- 2 Escriba **192.168.1.1** en la barra de dirección del navegador y confirme.
 - ↳ Se mostrará la página web de configuración de su DS9800W.



Si utiliza Safari en su PC/Mac con Wi-Fi, también puede seleccionar "Philips_Fidelio XXX" en la lista desplegable de bonjour para escribir la página web de configuración de su DS9800W directamente.

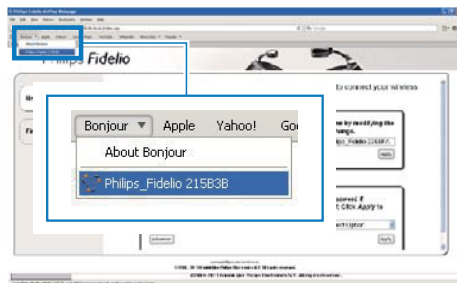
- Haga clic en *** -> Preferencias.**
 ↳ Aparece el menú de Marcadores.



- Marque **Incluir bonjour** en la barra de Marcadores.



- Seleccione "Philips_Fidelio XXX" en la lista desplegable de bonjour en la barra de Marcadores.
 ↳ Se mostrará la página web de configuración de su DS9800W.

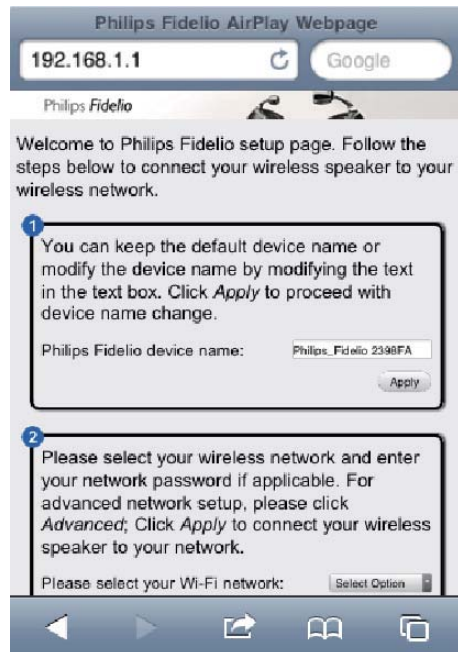


Cambio de los ajustes internos de Wi-Fi de DS9800W

En la página web de configuración de su DS9800W, puede cambiar los ajustes internos de Wi-Fi para la conexión de su DS9800W a su red Wi-Fi doméstica existente.

Nota

- Asegúrese de que los ajustes de la página Web de configuración coincidan con los ajustes de la red Wi-Fi doméstica que anotó en el papel.



- Siga las instrucciones en pantalla para cambiar y confirmar los ajustes internos de Wi-Fi del DS9800W.
 ↳ Después de un rato, el indicador en la parte posterior de su DS9800W deja de parpadear y permanece en verde, y la unidad emite pitidos.
 ↳ Su DS9800W está conectado a su red Wi-Fi doméstica.

Nota

- Si el indicador LED de su DS9800W no se queda en verde, significa que la conexión Wi-Fi ha fallado. Apague tanto el router Wi-Fi como el DS9800W y a continuación enciéndalos otra vez para comprobar si el DS9800W puede conectarse a su red Wi-Fi doméstica. Si el problema persiste, pruebe los procedimientos antes mencionados otra vez.
- Después de terminar los cambios o el encendido y apagado de su DS9800W, la nueva red Wi-Fi creada por DS9800W desaparecerá.

Consejo

- Si quiere, puede cambiar el nombre de su DS9800W en **Advanced settings** -> **AirPlay Device Name** (Configuración avanzada -> Nombre del dispositivo AirPlay) en la página Web de configuración del DS9800W. Esto es útil cuando tiene múltiples dispositivos Philips compatibles con AirPlay en su casa y debe distinguir entre ellos.
- Si desea introducir el nombre de red (SSID) manualmente (por ejemplo, si desea ocultar su SSID), vaya a **Advanced settings** -> **CONFIGURE MANUALLY** (Configuración avanzada -> CONFIGURACIÓN MANUAL) en la página Web de configuración del DS9800W.

Restablezca su dispositivo con Wi-Fi a los ajustes de su red Wi-Fi doméstica anteriores.

Nota

- Asegúrese de que los ajustes de los pasos 2 a 3 a continuación se corresponden con los de la red Wi-Fi doméstica que anotó en el papel.

- 1 Seleccione **Settings (Ajustes)** -> **Wi-Fi** en el iPod touch/iPhone/iPad.
 - O abra la lista de redes Wi-Fi disponibles en su PC/Mac.



- 2 Seleccione su nombre de red (SSID) en la lista de redes inalámbricas disponibles.



- 3 Introduzca la clave de red si es necesario.
- 4 Espere hasta que se establezca la conexión con su red Wi-Fi doméstica.

5 Reproducción

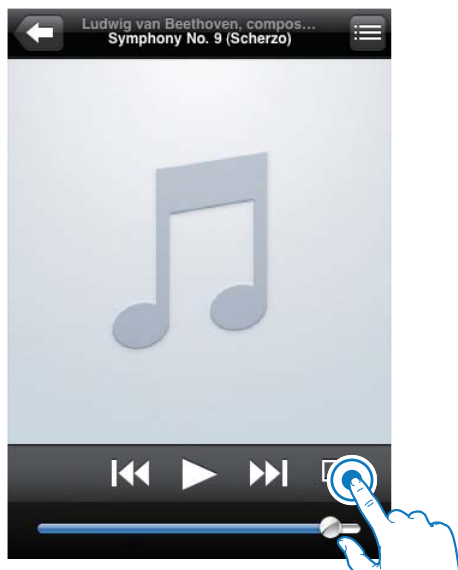
Transferencia de audio de su biblioteca de música de iTunes a su DS9800W

Nota

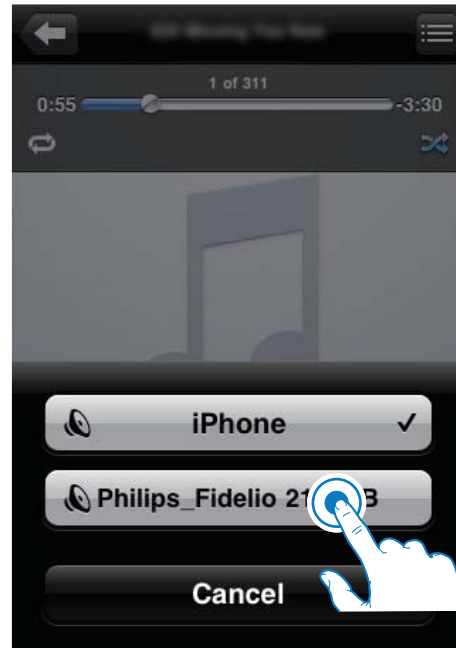
- Asegúrese de que su dispositivo host de iTunes está conectado a la misma red Wi-Fi que su DS9800W. Su dispositivo de iTunes puede ser un iPod touch/iPhone/iPad con iOS 4.3 (o posterior) o un PC/Mac con Wi-Fi y iTunes 10 (o posterior).

Transferencia desde su iPod touch/iPhone/iPad

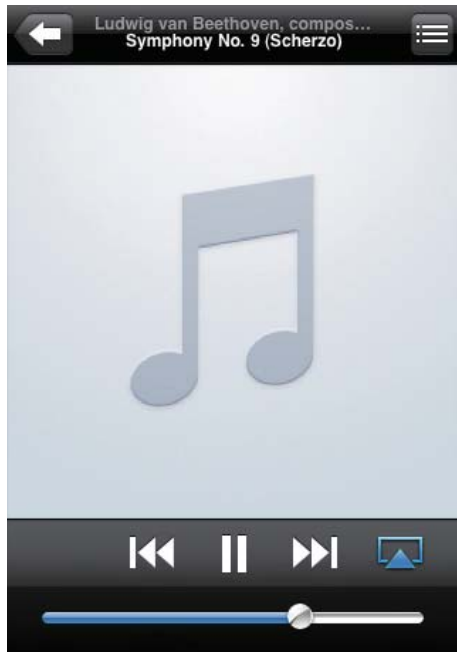
- 1 Inicie la aplicación de iPod en su iPod touch/iPhone/iPad.
- 2 Toque el icono AirPlay.



- 3 Seleccione **Philips_Fidelio XXXX** (o nombre personalizado del usuario) en la lista de AirPlay.



- 4 Seleccione un archivo multimedia e inicie la reproducción.
 - ↳ Después de un rato, oirá música del DS9800W.

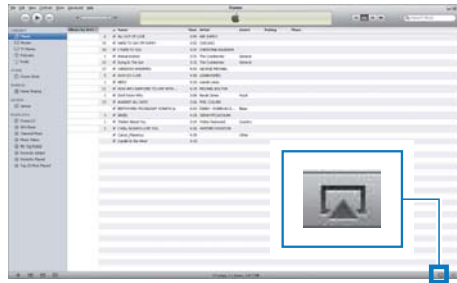


Nota

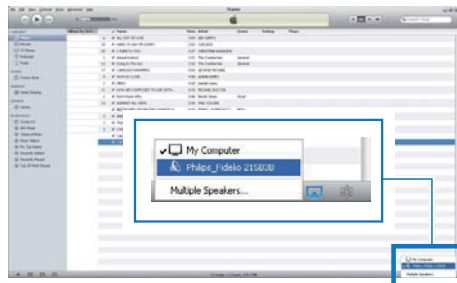
- Si no puede escuchar música después de configurar correctamente, realice uno de los siguientes pasos en su iPod touch/iPhone/iPad:
- (1) Desconecte y, a continuación, vuelva a conectarlo al mismo router Wi-Fi;
- (2) Cierre todas las aplicaciones en funcionamiento en segundo plano;
- (3) Apáguelo y, a continuación, vuelva a encender su iPod touch/iPhone/iPad.

Transferencia desde su PC/Mac

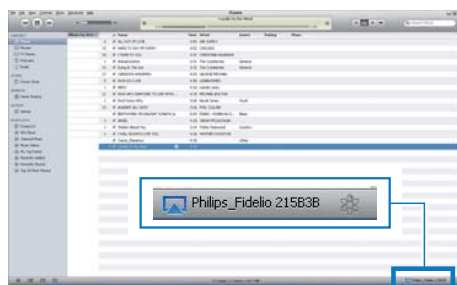
- 1 Inicie iTunes 10 (o una versión posterior) en su PC/Mac.
- 2 Haga clic en el icono de AirPlay en la ventana.





- 3 Seleccione **Philips_Fidelio_AirPlay XXXX** (o nombre personalizado por el usuario) en la lista de AirPlay.



- 4 Seleccione un archivo multimedia e inicie la reproducción.
 - ↳ Después de un rato, oirá música del DS9800W.



Consejo






- Cuando transfiera audio de su biblioteca de música de iTunes en un PC/Mac, puede seleccionar más de un dispositivo compatible con AirPlay (si lo hubiera) en el paso 3 para transferir música a todos al mismo tiempo.
- Si utiliza una versión anterior de iTunes, el icono de AirPlay puede ser  en vez de .

Control de reproducción

Puede seleccionar opciones de reproducción diferentes tanto desde su dispositivo host de iTunes como desde su DS9800W.

Nota

- Todas las operaciones siguientes se basan en el mando a distancia suministrado con su DS9800W.
- Asegúrese de que ha transferido el audio de su biblioteca de música de iTunes a su DS9800W.

- Para iniciar o hacer una pausa, pulse .
- Para saltar a la pista anterior o siguiente, pulse .
- Para ajustar el volumen, pulse + /- varias veces.
- Para silenciar o restablecer el volumen, pulse .
- Para cambiar a la fuente de conexión MP3 (si está conectada), pulse .
- Para volver a cambiar a la fuente del dispositivo AirPlay, pulse .

Uso de los ajustes de sonido avanzados

Si su dispositivo de host de iTunes es un iPod touch/iPhone/iPad:

Para conseguir una configuración de sonido avanzada y funciones adicionales, puede utilizar su iPod touch/iPhone/iPad para descargar la aplicación **Philips Fidelio** de la Apple App Store. Es una aplicación gratuita de Philips.

Si su dispositivo de host de iTunes es un PC/Mac con Wi-Fi:

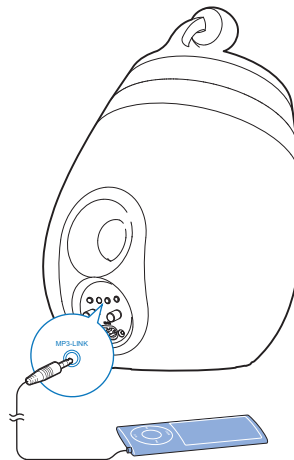
Para ajustes de sonido avanzados, puede utilizar el ecualizador disponible en iTunes directamente (**View -> Show Equalizer** - Vista -> Mostrar ecualizador).


Consejo

- Consulte la documentación de ayuda de iTunes para más detalles.

Reproducción desde un dispositivo externo

También puede escuchar un reproductor de audio externo a través de la unidad DS9800W.



- 1 Conecte el cable de conexión MP3 suministrado a:
 - la toma **MP3-LINK** de la parte posterior de la unidad DS9800W.
 - la toma para auriculares de un reproductor de audio externo.
- 2 Pulse  para seleccionar la fuente de conexión MP3.

6 Carga del iPod/iPhone/iPad mediante el cargador de la base independiente

Puede cargar el iPod/iPhone/iPad mediante el cargador de la base independiente suministrado.

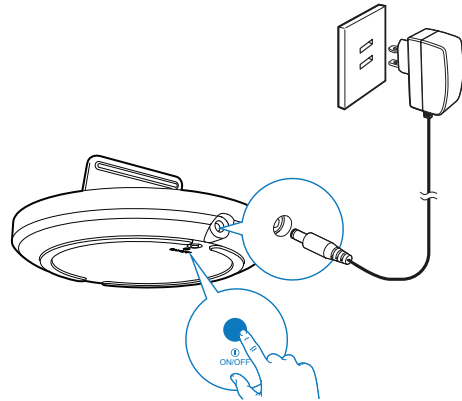
Modelos de iPod/iPhone/iPad compatibles

El cargador de la base independiente admite la carga de los siguientes modelos de iPod, iPhone y iPad.

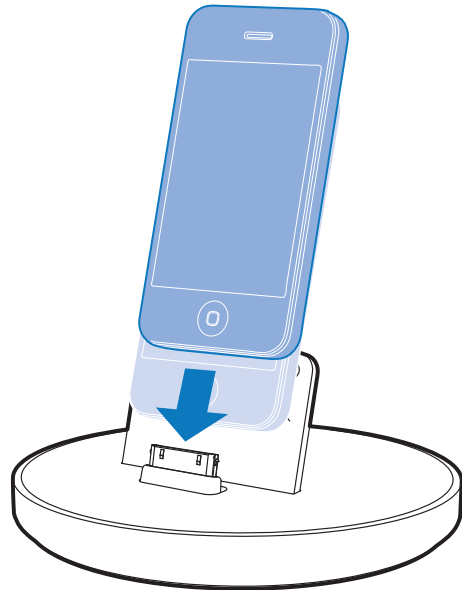
- iPad 2
- iPad
- iPhone 4
- iPhone 3GS
- iPhone 3G
- iPhone
- iPod classic
- iPod 5G
- iPod 4G
- iPod nano (2ª, 3ª, 4ª, 5ª y 6ª generación)
- iPod touch (1ª, 2ª, 3ª y 4ª generación)

Colocación del iPod/iPhone/iPad

- 1 Conecte el cable de alimentación de CA a
 - la toma ~ DC IN del cargador de la base.
 - la toma de corriente de la pared.



- 2 Coloque el iPod/iPhone/iPad en el cargador de la base.
 - ↳ El reproductor iPod/iPhone/iPad conectado comenzará a cargarse en cuanto el cargador de la base esté conectado a la fuente de alimentación de CA.



Cómo extraer el iPod/iPhone/iPad

- Tire del iPod/iPhone/iPad para retirarlo del cargador de la base.

7 Actualización del firmware

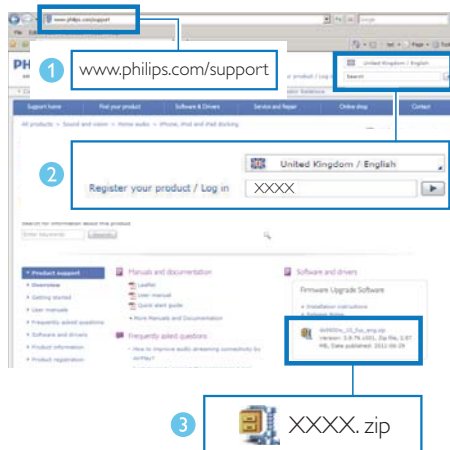
Para mejorar el rendimiento de su DS9800W, Philips puede ofrecer nuevo firmware para su actualización.

Registre producto en www.philips.com/welcome para más información sobre el firmware más reciente.

Nota

- Sólo puede actualizar el firmware desde un PC/Mac.

Descarga del archivo de actualización



- 1 Desde el PC/Mac, visite www.philips.com/support.
- 2 Introduzca el número de modelo para encontrar el archivo de actualización del firmware más reciente disponible.
- 3 Guarde el archivo de actualización en su disco duro.

Actualice la página de configuración.

Advertencia

- Conecte siempre la unidad DS9800W a una fuente de alimentación de CA para la actualización del firmware. Nunca apague la unidad DS9800W durante la actualización del firmware.

Nota


- Para utilizar un navegador de Internet que no sea Safari de Apple en su PC/Mac, recuerde acceder a la página de configuración del router Wi-Fi y anotar la dirección IP de la unidad DS9800W. Consulte el manual de usuario del router Wi-Fi para saber cómo localizar las direcciones IP de los dispositivos conectados al router Wi-Fi.

- 1 Encienda la unidad DS9800W (consulte 'Preparación' en la página 11).
 - ↳ La unidad tarda aproximadamente 35 segundos en inicializarse. Durante la inicialización, el indicador LED en la parte posterior del altavoz principal parpadea en verde rápidamente.
 - ↳ Después de la inicialización, oírás un pitido y el indicador LED permanecerá iluminado en verde. La unidad DS9800W se conecta a la última red Wi-Fi configurada automáticamente.
- 2 Asegúrese de que la unidad DS9800W y su PC/Mac están conectados al mismo router Wi-Fi.
- 3 Abra el navegador **Safari** de Apple en su PC/Mac y, a continuación, seleccione "Philips_Fidelio XXXX" en la lista desplegable de Bonjour.
 - O bien, abra otro navegador de Internet en su PC/Mac y, a continuación, escriba la dirección IP de la unidad DS9800W (disponible en la página de configuración del router Wi-Fi) en la barra de dirección.

↳ Se abre la página Web de configuración de la unidad DS9800W.

- 4 Seleccione la ficha **Firmware Update** (Actualización de firmware) y, a continuación, siga las instrucciones que aparecen en la pantalla para entrar en la página siguiente.

Nota

- En caso de que la actualización de firmware falle, puede volver a probar los procedimientos anteriores.
- Una vez que el firmware se haya actualizado correctamente, si hay algún problema con la conexión Wi-Fi, mantenga pulsado  en el DS9800W durante más de 5 segundos al mismo tiempo para restablecer el dispositivo y, a continuación, intente configurar de nuevo la red Wi-Fi para el DS9800W (consulte 'Conexión de AirPlay a la red Wi-Fi doméstica' en la página 13).

8 Información del producto

Nota

- La información del producto puede cambiar sin previo aviso.

Especificaciones

Amplificador

Potencia de salida	2 de 50 W RMS
Respuesta de frecuencia	20 - 20000 Hz, -3 dB
Relación señal/ruido	> 90 dB
Entrada auxiliar (conexión MP3)	1 V RMS 20 kohmios

Altavoces

Impedancia del altavoz	8 ohmios
Controlador de altavoz	Woofer de 130 mm + tweeter de 19 mm
Sensibilidad	> 85 dB/m/W

Inalámbrico

Estándar inalámbrico	802.11b/g
Seguridad inalámbrica	WEP (64 ó 128 bits) WPA/WPA2 (8-63 caracteres)
Rango de frecuencia	2412 - 2462 MHz (CH1-CH11) (para /79, /37, /55, /97) 2412 - 2472 MHz (CH1-CH13) (para /12, /10, /05)
PBC (botón de un solo toque)	Sí

Información general

Alimentación de CA Altavoces inalámbricos SoundSphere:
100-127 V~, 60 Hz

Cargador de la base independiente
Modelo: ASSA1A-050200
Entrada: 100-240 V~50/60 Hz 0,45 A
Salida: 5 V = 2000 mA

Consumo de energía en funcionamiento	22 W
Consumo de energía en modo de espera de bajo consumo	< 0,5 W
Dimensiones	
- Cada altavoz	265 de diámetro X 410 mm
Peso	
- Con embalaje	14,5 kg
- Altavoces	12 kg

9 Solución de problemas



Advertencia

- No quite nunca la carcasa de este aparato.

Para que la garantía mantenga su validez, no trate nunca de reparar el sistema usted mismo. Si tiene problemas al usar este aparato, compruebe los siguientes puntos antes de llamar al servicio técnico. Si no consigue resolver el problema, vaya al sitio Web de Philips (www.philips.com/welcome). Cuando se ponga en contacto con Philips, asegúrese de que el aparato esté cerca y de tener a mano el número de modelo y el número de serie.

No hay alimentación

- Asegúrese de que el enchufe del cable de alimentación del dispositivo está conectado correctamente.
- Asegúrese de que haya corriente en la toma de CA.

No hay sonido

- Ajuste el volumen.
- Compruebe la conexión a la red. Vuelva a configurar la red si fuera necesario (consulte 'Conexión de AirPlay a la red Wi-Fi doméstica' en la página 13).
- Compruebe si ha seleccionado la fuente de audio correcta.

La unidad no responde

- Mantenga pulsado ϕ en el DS9800W durante más de 5 segundos para restablecer el dispositivo. A continuación, vuelva a configurar la red Wi-Fi para la unidad DS9800W (consulte 'Conexión de AirPlay a la red Wi-Fi doméstica' en la página 13).
- Desconecte y vuelva a conectar el enchufe de alimentación de CA; a continuación, encienda de nuevo el dispositivo.

El control remoto no funciona

- Antes de pulsar cualquier botón de función, seleccione la fuente correcta con el control remoto en lugar de hacerlo con la unidad principal.
- Reduzca la distancia entre el control remoto y la unidad.
- Inserte la pila con la polaridad (signos +/-) alineada como se indica.
- Sustituya la pila.
- Apunte con el control remoto directamente al sensor iR situado en la parte frontal del altavoz principal.

La conexión de red de Wi-Fi ha fallado

- Compruebe si su router Wi-Fi cuenta con la certificación Wi-Fi 802.11b/g. Este dispositivo sólo es compatible con routers que cuentan con la certificación Wi-Fi 802.11b/g.
- Si su router Wi-Fi cuenta con la certificación Wi-Fi 802.11n, asegúrese de activar el modo 802.11b/g. La unidad DS9800W no puede conectarse a routers que cuenten únicamente con la certificación 802.11n.
- Este dispositivo no es compatible con el método WPS-PIN.
- Si su router Wi-Fi es compatible con WPS y el método WPS-PBC, pero no puede conectarse a la unidad DS9800W, pruebe con el método de configuración de la conexión Wi-Fi manual (consulte 'Caso 2: Conecte a un router que no sea WPS' en la página 14).
- Active la emisión de SSID en el router Wi-Fi.
- Aleje el dispositivo de fuentes potenciales de interferencia que pueden afectar la señal Wi-Fi, como los microondas.
- Si no puede utilizar el PC para la configuración de red Wi-Fi, compruebe si el PC está utilizando una red Wi-Fi. No puede utilizar la conexión Ethernet para la configuración de red de AirPlay.
- Asegúrese de que el nombre SSID del router de su casa consiste en caracteres

alfanuméricos, sin introducir ningún espacio o caracteres especiales como %/#/*.

- Si escoge cambiar el nombre del dispositivo AirPlay "**Philips_Fidelio XXXX**" en el menú de configuración, no utilice caracteres especiales ni símbolos.
- En algunos tipos de routers Wi-Fi nuevos, puede crearse un nombre de red (SSID) automáticamente al utilizar el método WPS para la conexión. Cambie siempre el nombre de red (SSID) predeterminado por otro más sencillo que conste de caracteres alfanuméricos, y cambie también el modo de seguridad de la conexión Wi-Fi para proteger su red.

Fallo ocasional de la transferencia de música de AirPlay

Utilice una o varias de las siguientes opciones:

- Coloque su DS9800W más cerca de su router Wi-Fi.
- Elimine cualquier obstáculo entre su DS9800W y su router Wi-Fi.
- Evite utilizar el canal Wi-Fi que esté muy solapado por las redes Wi-Fi cercanas.
- Compruebe si la velocidad de la red es lo bastante rápida (en casos donde varios dispositivos comparten el mismo router el rendimiento de AirPlay puede verse afectado). Apague los otros dispositivos conectados al router de su casa.
- Active la opción de calidad del servicio (QoS), si está disponible en el router Wi-Fi.
- Apague otros routers Wi-Fi.

No hay icono de AirPlay en mi dispositivo de host de iTunes

- Asegúrese de que su DS9800W ya está conectado a su red Wi-Fi doméstica.
- Antes de abrir iTunes, asegúrese de que ha activado el servicio Bonjour en el PC. En Windows XP, por ejemplo: para activar el servicio, puede hacer clic en **Inicio** -> **Configuración** -> **Panel de control** y hacer doble clic en **Herramientas administrativas** -> **Servicios** -> **Servicio Bonjour**. A continuación, haga clic en **Start**

(Iniciar) y después en OK (Aceptar) en el menú emergente.

- Si no consigue resolver el problema, trate de reiniciar su DS9800W.

Fallo de la conexión de AirPlay con Mac o PC

- Desactive temporalmente el software de seguridad y el firewall para comprobar si es eso lo que bloquea los puertos que AirPlay utiliza para transferir contenido. Consulte la documentación de ayuda de su software de seguridad y firewall para saber cómo desbloquear los puertos que usa AirPlay.
- Si la reproducción de música se interrumpe o detiene al utilizar iPod touch/iPhone/iPad/Mac/PC para AirPlay, intente volver reiniciar su iPod touch/iPhone/iPad, iTunes o DS9800W.
- La transferencia de vídeos o las descargas de FTP pueden sobrecargar su router y por lo tanto pueden causar interrupciones durante la reproducción de música de AirPlay. Intente reducir la carga de su router.

Regístrese en línea en www.philips.com/welcome
hoy mismo para aprovechar al máximo su compra.

Al registrar su modelo con PHILIPS usted cumplirá con los requisitos para obtener todos los valiosos beneficios que se indican a continuación, ¡no se los pierda! Regístrese en línea en www.philips.com/welcome para asegurarse de:

*Seguridad del producto Notificación

Al registrar su producto, recibirá la notificación (directamente del fabricante).

*Beneficios adicionales

Registrar su producto garantiza que recibirá todos los privilegios a los cuales tiene derecho, incluyendo las ofertas especiales para ahorrar dinero.

PHILIPS

*¡Felicitaciones por su compra
y bienvenido a la "familia"!*

Estimado propietario de un producto PHILIPS:

Gracias por su confianza en PHILIPS. Usted ha escogido uno de los productos mejor construidos y con mejor respaldo disponible hoy en día. Haremos todo lo que esté a nuestro alcance por mantenerle satisfecho con su compra durante muchos años.

Como miembro de la "familia" PHILIPS, usted tiene derecho a estar protegido con una de las garantías más completas de la industria. Lo que es más: su compra le garantiza que recibirá toda la información y ofertas especiales a las que tiene derecho, además de un fácil acceso a los accesorios desde nuestra cómoda red de compra desde el hogar.

Y lo que es más importante: usted puede confiar en nuestro irrestricto compromiso con su satisfacción total.

Todo esto es nuestra manera de decirle bienvenido y gracias por invertir en un producto PHILIPS.

**P.S.: Para aprovechar al máximo su compra PHILIPS,
asegúrese de registrarse en línea en
www.philips.com/welcome**

Conozca estos símbolos de *des*seguridad



⚠ Este "relámpago" indica material no aislado dentro de la unidad que puede causar una descarga eléctrica. Para la seguridad de todos en su hogar, por favor no retire la cubierta del producto.

! El "signo de exclamación" llama la atención hacia funciones sobre las que debería leer con atención en la literatura adjunta para evitar problemas operativos y de mantenimiento.

ADVERTENCIA Para reducir el riesgo de incendios o de descarga eléctrica, este aparato no se debe exponer a la lluvia ni a la humedad, y no se le deben colocar encima objetos llenos de líquido como jarrones.

PRECAUCIÓN: Para evitar descargas eléctricas, haga que la paleta ancha del enchufe coincida con la ranura ancha e introdúzcala hasta el fondo.

ATTENTION: Pour éviter les chocs électriques, introduire la lame la plus large de la fiche dans la borne correspondante de la prise et pousser jusqu'au fond.

Sólo para uso del cliente

Escriba a continuación el N° de serie, el cual se ubica en la parte posterior del gabinete.

Guarde esta información para futura referencia.

N° de modelo. _____

N° de serie. _____

GARANTÍA LIMITADA PHILIPS UN (1) AÑO

COBERTURA DE GARANTÍA:

La obligación de la garantía PHILIPS se limita a los términos establecidos a continuación.

QUIÉNES ESTÁN CUBIERTOS:

Philips le garantiza el producto al comprador original o a la persona que lo recibe como regalo contra defectos en los materiales y en la mano de obra, a partir de la fecha de la compra original ("período de garantía") en el distribuidor autorizado. El recibo de ventas, donde aparecen el nombre del producto y la fecha de la compra en un distribuidor autorizado, se considerará comprobante de esta fecha.

LO QUE ESTÁ CUBIERTO:

La garantía Philips cubre productos nuevos si se produce algún defecto en el material o la mano de obra y Philips recibe un reclamo válido dentro del período de garantía. A su propia discreción, Philips (1) reparará el producto sin costo, usando piezas de repuesto nuevas o reacondicionadas; (2) cambiará el producto por uno nuevo o que se ha fabricado con piezas nuevas o usadas utilizables, y que sea al menos funcionalmente equivalente o lo más parecido al producto original del inventario actual de Philips; o (3) reembolsará el precio de compra original del producto. Philips garantiza productos o piezas de repuesto proporcionados bajo esta garantía contra defectos en los materiales y en la mano de obra durante noventa (90) días o por el resto de la garantía del producto original, lo que le promocióne más cobertura. Cuando se cambia un producto o una pieza, el artículo que usted recibe pasa a ser de su propiedad y el que le entrega a Philips pasa a ser propiedad de éste último. Cuando se proporcione un reembolso, su producto pasa a ser propiedad de Philips.

Nota: Cualquier producto que se venda y que esté identificado como reacondicionado o renovado tiene una garantía limitada de noventa (90) días.

El producto de reemplazo sólo se puede enviar si se cumplen todos los requisitos de la garantía. El incumplimiento de tales requisitos puede ocasionar un retardo.

LO QUE NO SE CUBRE: EXCLUSIONES Y LIMITACIONES:

La garantía limitada se aplica sólo a los productos nuevos fabricados por Philips o para Philips que se pueden identificar por la marca registrada, el nombre comercial o por tener el logotipo correspondiente. Esta garantía limitada no se aplica a ningún producto de hardware ni de software que no sea Philips, incluso si viene empacado con el producto o si se vende junto con éste. Los fabricantes, proveedores o editores que no sean Philips pueden proporcionar una garantía por separado para sus propios productos empacados con el producto Philips.

Philips no es responsable por ningún daño o pérdida de programas, datos u otra información almacenados en algún medio contenido en el producto, ni por ningún producto o pieza que no sea Philips que no esté cubierta por esta garantía. La recuperación o la reinstalación de programas, datos u otra información no está cubierta por esta garantía limitada.

Esta garantía no se aplica (a) a daños causados por accidente, abuso, mal uso, negligencia, mala aplicación o a productos que no sean Philips; (b) a un daño provocado por servicio realizado por

Esta garantía le otorga derechos legales específicos. Usted puede tener otros derechos que varían entre los diferentes estados y provincias.

cualquier persona distinta de Philips o de un establecimiento de servicio autorizado de Philips; (c) a productos o piezas que se hayan modificado sin la autorización por escrito de Philips; (d) si se ha retirado o desfigurado el número de serie de Philips; y tampoco se aplica la garantía a (e) productos, accesorios o insumos vendidos TAL COMO ESTÁN sin garantía de ningún tipo, lo que incluye productos Philips vendidos TAL COMO ESTÁN por algunos distribuidores.

Esta garantía limitada no cubre:

- Los costos de envío al devolver el producto defectuoso a Philips.
- Los costos de mano de obra por la instalación o configuración del producto, el ajuste de controles del cliente en el producto y la instalación o reparación de sistemas de antena o fuente de señal externos al producto.
- La reparación del producto o el reemplazo de piezas debido a instalación o mantenimiento inadecuada, a conexiones hechas a un suministro de voltaje inadecuado, sobrevoltaje de la línea de alimentación, daño causado por relámpagos, imágenes retenidas o marcas en la pantalla producto de la visualización de contenido fijo durante períodos prolongados, reparaciones cosméticas debido al desgaste normal, reparaciones no autorizadas u otras causas que no se encuentren bajo el control de Philips.
- Daños o reclamos por productos que no están disponibles para su uso, por datos perdidos o por pérdida de software.
- Daños debido a mala manipulación en el transporte o accidentes de envío al devolver el producto a Philips.
- Un producto que requiera modificación o adaptación para permitir su funcionamiento en algún país que no sea el país para el que se diseñó, fabricó, aprobó y/o autorizó o la reparación de productos dañados por estas modificaciones.
- Un producto que se use para propósitos comerciales o institucionales (lo que incluye, entre otros, los de alquiler).
- La pérdida del producto en el envío y cuando no se pueda proporcionar una firma que verifique el recibo.
- No operar según el Manual del propietario.

PARA OBTENER AYUDA EN LOS EE.UU., PUERTO RICO O EN LAS ISLAS VÍRGENES DE LOS EE.UU.:

Comuníquese con el Centro de Atención al Cliente al:
1-888-PHILIPS (1-888-744-5477)

PARA OBTENER AYUDA EN CANADÁ...

1-800-661-6162 (si habla francés)
1-888-744-5477 - (Si habla inglés o español)

LA REPARACIÓN O EL REEMPLAZO, SEGÚN LO DISPONE ESTA GARANTÍA, ES LA SOLUCIÓN EXCLUSIVA PARA EL CLIENTE. PHILIPS NO SERÁ RESPONSABLE DE LOS DAÑOS INCIDENTALES O INDIRECTOS QUE INFRINJAN ALGUNA GARANTÍA EXPRESA O IMPLÍCITA SOBRE ESTE PRODUCTO. CON EXCEPCIÓN DE LO QUE PROHIBA LA LEY VIGENTE, TODA GARANTÍA IMPLÍCITA DE COMERCIABILIDAD Y ADECUACIÓN PARA UN PROPÓSITO PARTICULAR EN ESTE PRODUCTO ESTÁ LIMITADA EN DURACIÓN A LO QUE ESPECIFIQUE ESTA GARANTÍA.

Algunos estados no permiten las exclusiones ni la limitación de los daños incidentales o indirectos, ni permiten limitaciones sobre la duración de la garantía implícita, de modo que las limitaciones o exclusiones anteriores pueden no aplicarse a usted.

Philips P.O. Box 10313 Stamford, CT 06904

3140 035 50211



Specifications are subject to change without notice
© 2011 Koninklijke Philips Electronics N.V.
All rights reserved.

DS9800W_37_UM_V2.0

