

[www.philips.com/welcome](http://www.philips.com/welcome)

adresinde ürününüzü kaydedin ve destek alın

**GoGear**

SA3RGA02

SA3RGA04

SA3RGA08



Radyo

✓	✗
B/02	BN/02
G/02	KN/02
K/02	PN/02
R/02	SN/02
B/97	XN/02
BP/97	
G/97	
K/97	
KP/97	
KS/97	
P/97	
PP/97	

TR Kullanım kılavuzu

**PHILIPS**

# İçindekiler

<b>1</b>	<b>Önemli güvenlik bilgileri</b>	<b>4</b>
	Genel bakım	4
	Ürünün geri dönüşümü	6
<b>2</b>	<b>Yeni oynatıcınız</b>	<b>8</b>
	Kutuda neler var	8
	Oynatıcıda yüklü yazılım	8
	Oynatıcıda yüklü dosyalar	8
<b>3</b>	<b>Başlarken</b>	<b>9</b>
	Şarj etme	9
	Oynatıcıyı kapatın veya açın	9
	Otomatik bekleme ve kapanma	9
<b>4</b>	<b>Genel Bakış</b>	<b>10</b>
	Kontroller	10
	Ana ekran	11
	Ana ekran dışında gezinme	11
	Bir tema seçin	11
	Tuşları kilitleyin/kilitlerini açın	11
	Ekran açık/kapalı	11
<b>5</b>	<b>PC ortam kitaplığı ile senkronize etme</b>	<b>12</b>
	Philips Songbird yazılımının Kurulumu	12
	PC'deki ortam dosyalarını toplayın	12
	İzleme klasörünü ayarlayın	12
	Ortam dosyalarını alın	14
	Çevrimiçi kaynaklardan içerik edinin	14
	Çevrimiçi arama yapın	15
	Çevrimiçi oynatma	15
	Philips Songbird'e ekleyin	16
	Philips Songbird içerisinde arama yapın	16
	Metaverilere göre arama yapın	17
	Anahtar kelimeyle arama	18
	Philips Songbird'de çalma listeleri oluşturun	18
	Çalma listesi oluşturma	18
	LikeMusic çalma listeleri oluşturma	19
	Çalma sırasını bir çalma listesi olarak kaydedin	20

Bir çalma listesini çalma	21
Philips Songbird yazılımında ortam dosyalarının yönetilmesi	21
Metaverilerin düzenlenmesi	21
Kapak resimlerinin edinilmesi	22
Ortam dosyalarının kitaplıktan kaldırılması	22
Oynatıcıyı Philips Songbird ile senkronize etme	23
Otomatik ya da manuel senkronizasyonu seçin	23
Otomatik senkronizasyon	23
Manuel senkronizasyon	24

<b>6</b>	<b>Müzik</b>	<b>25</b>
	Oynatıcı üzerinde müziğin bulunması	25
	Şarkı bilgilerine göre müziğin bulunması	25
	Çalma listesine göre müzik bulma	25
	Dosya klasörüne göre müziğin bulunması	25
	Kaydırma işlemi	25
	Müzik çalma	26
	Aynı koleksiyondan çalma	26
	Çalma seçeneklerini seçme	26
	Çalma listeleri	26
	Şarkıların hareketli çalma listesine eklenmesi	27
	Şarkıların hareketli çalma listesinden kaldırılması	27
	Oynatıcıdaki şarkıların silinmesi	27

<b>7</b>	<b>Sesli kitaplar</b>	<b>28</b>
	Sesli kitapları oynatıcıyla senkronize edin	28
	PC'nize AudibleManager kurun	28
	Sesli kitapları PC'nize yükleyin	28
	Oynatıcıyla senkronize edin	28
	Oynatıcı üzerinde sesli kitapların bulunması	29
	Sesli kitapların çalınması	29
	Oynatıcıdaki sesli kitapların silinmesi	29

<b>8</b>	<b>FM radyo</b>	<b>30</b>
	Radyo istasyonlarının ayarlanması	30
	FM radyo dinleme	30

Önceden ayarlanmış istasyonları kaydetme	31
<b>9 Kayıtlar</b>	<b>32</b>
FM radyodan kayıt	32
FM radyo kayıtlarını dinleyin	32
Oynatıcıdaki kayıtların silinmesi	32
Kayıtlarınızın bilgisayara yüklenmesi	32
<b>10 Klasör görünümü</b>	<b>33</b>
<b>11 Ayarlar</b>	<b>34</b>
Çalma modu	34
Ses ayarları	34
Uyku zamanlayıcısı	34
Ekran ayarları	35
Tema	35
Ekran kapatma zamanlayıcısı	35
Dil	35
Bilgi	35
Cihazı formatla	35
Fabrika ayarları	35
CD kurulum programı	36
<b>12 Yerleşik yazılımın güncellemesini Philips Songbird üzerinden yapın.</b>	<b>37</b>
<b>13 Oynatıcının Philips Songbird aracılığıyla onarılması</b>	<b>38</b>
<b>14 Teknik veriler</b>	<b>39</b>
Sistem gereksinimleri	39

### Yardım mı gerekiyor?

Lütfen kullanım kılavuzu, en son yazılım yükseltmeleri ve sıkça sorulan soruların cevapları gibi tüm destek belgelerine erişebileceğiniz

**[www.philips.com/welcome](http://www.philips.com/welcome)**

adresini ziyaret edin.

# 1 Önemli güvenlik bilgileri

## Genel bakım

Bu belgenin çevirisi sadece referans içindir. İngilizce sürüm ile çevrilmiş sürüm arasında herhangi bir tutarsızlık olması durumunda, İngilizce sürüm geçerli olacaktır.



### Dikkat

- Hasarı veya arızayı önlemek için:
- Ürünü, ısıtma ekipmanları veya doğrudan güneş ışığı nedeniyle oluşan aşırı ısıya maruz bırakmayın.
- Ürünü veya ürünün üzerine bir şey düşürmeyin.
- Ürünün suya sokulmasına izin vermeyin. Set içine giren su büyük hasara neden olabileceğinden, kulaklık yuvasını veya pil bölmesini suya maruz bırakmayın.
- Çevredeki aktif cep telefonları parazite neden olabilir.
- Dosyalarınızı yedekleyin. Cihazınıza karşıdan yüklediğiniz orijinal dosyaları sakladığınızdan emin olun. Philips, ürünün zarar görmesi veya okunmaz hale gelmesi durumunda oluşacak veri kaybından sorumlu değildir.
- Sorunları önlemek için müzik dosyalarınızı sadece birlikte gelen müzik yazılımı ile yönetin (aktarım, silme, vb.).
- Ürüne zarar verebileceği için alkol, amonyak, benzin veya aşındırıcı içeren temizleyicileri kullanmayın.

### Çalışma ve saklama sıcaklıkları hakkında

- Sıcaklığın her zaman 0 - 35°C (32 - 95°F) arasında olduğu bir yerde çalıştırın
- Sıcaklığın her zaman -20 - 45°C (-4 - 113°F) arasında olduğu bir yerde saklayın.
- Düşük sıcaklık koşullarında pil ömrü kısalabilir.

### Yedek parçalar/aksesuarlar:

Yedek parça/aksesuar siparişi için [www.philips.com/support](http://www.philips.com/support) adresini ziyaret edin.

## İşitme Güvenliği



### Aşırı olmayan ses seviyesinde dinleyin:

Kulaklıkları yüksek ses seviyesinde kullanmak işitme kaybına neden olabilir. Bu ürün, bir dakikadan az bir süre maruz kalırsa bile, normal bir insan için işitme kaybına neden olabilecek desibel aralıklarında ses üretebilir. Daha yüksek desibel aralıkları, halihazırda işitme kaybı olan kişilere önerilmektedir.

Ses aldattıcı olabilir. Zaman içinde, rahat işitme seviyeniz daha yüksek ses seviyelerine uyum sağlar. Bu nedenle, uzun süreli dinlemenin ardından 'normal' gibi gelen ses seviyesi gerçekte yüksek ve işitme duyunuza zararlı olabilir. Buna karşı korunmak için ses seviyesini, işitme duyunuz uyum sağlamadan önce güvenli bir seviyeye ayarlayın ve o seviyede bırakın. Güvenli bir ses seviyesi belirlemek için: Ses seviyesi kontrolünüzü düşük şekilde ayarlayın.

Distorsiyonsuz, rahat ve net bir şekilde duymaya başlayana kadar ses seviyesini yavaş yavaş artırın. Makul süreler boyunca dinleyin:

Normalde 'güvenli' olan seviyelerde bile sese uzun süre maruz kalmak da işitme kaybına neden olabilir.

Cihazınızı makul süreler boyunca dinleyin ve zaman zaman dinlemeye ara verin.

Kulaklıklarınızı kullanırken aşağıdaki hususları göz önünde bulundurun.

Makul süreler boyunca, makul ses seviyelerinde dinleyin.

İşitme duyunuz uyum sağladıkça ses seviyesini artırmamaya dikkat edin.

Ses seviyesini, çevrenizi duyamayacağınız kadar yükseltmeyin.

Potansiyel olarak tehlikeli durumlarda dikkatle davranmalı veya dinlemeye geçici olarak ara vermelisiniz.

Motorlu bir taşıt kullanırken, bisiklete binerken, kaykay kullanırken, vb. kulaklık kullanmayın; bu durum trafik tehlikesi yaratabilir ve birçok bölgede yasaktır.

## Değişiklikler

Üretici tarafından izin verilmeyen değişiklikler; kullanıcının bu ürünü kullanma iznini geçersiz kılabılır.

## Telif hakkı bilgileri

Diğer tüm markalar ve ürün adları, ilgili şirketlerin veya kuruluşların tescilli markalarıdır. İnternet'ten yüklenen veya ses CD'sinden yapılan herhangi bir kaydın yetkisiz çoğaltımı, telif hakları yasalarının ve uluslararası sözleşmelerin ihlalidir.

Bilgisayar programları, dosyalar, yayınlar ve ses kayıtları da dahil olmak üzere kopyalamaya karşı korumalı malzemenin izinsiz kopyalanın hazırlanması, telif hakkı ihlali anlamına gelebilir ve suç teşkil edebilir. Bu cihaz, bu tür amaçlarla kullanılmamalıdır.

Windows Media ve Windows logosu, Microsoft Corporation'ın Amerika Birleşik Devletleri ve/veya başka ülkelerdeki tescilli ticari markalarıdır.

**Sağduyulu olun! Telif haklarına saygı gösterin.**



**Be responsible  
Respect copyrights**

Philips başkalarının fikri mülkiyet hakkına saygı gösterir ve kullanıcılarından da aynıını yapmalarını ister.

İnternet üzerindeki multimedya içeriği, gerçek telif hakkı sahibinin izni olmadan oluşturulmuş ve/veya dağıtılmış olabilir.

İzinsiz içeriğin kopyalanması veya dağıtılması, sizinki de dahil birçok ülkede telif hakları yasalarını ihlal edebilir.

Telif hakları yasalarına uymak sizin sorumluluğunuzdadır.

Bilgisayarınıza yüklenen video yayınlarının taşınır oynatıcıya kaydedilmesi ve aktarılması, sadece kamu malı veya uygun şekilde lisanslanmış içerik ile kullanım içindir. Bu tür içerikleri özel ve ticari olmayacak şekilde kullanabilirsiniz ve işin telif hakkı sahibi tarafından sağlanan telif

hakkı açıklamalarına saygı duymalısınız. Bu tür açıklamalar; başka kopya yapılmaması gerektiğini belirtiyor olabilir. Video yayınları, kopyalamayı engelleyen kopya koruma teknolojisi içeriyor olabilir. Bu tür durumlarda kayıt fonksiyonu çalışmaz ve size bir mesajla bilgi verilir.

## Veri kaydı

Philips, ürününüzün kalitesini artırmaya ve Philips kullanıcılarının deneyimini geliştirmeye adanmıştır. Bu cihazın kullanım profilini anlamak için cihaz, cihazın kalıcı belleğine bazı bilgiler / veriler kaydetmektedir. Bu veriler, kullanıcı olarak bu cihazı kullanırken yaşayabileceğiniz anızlar veya sorunları belirlemek için kullanılır. Saklanan veriler; müzik modunda çalma süresi, radyo modunda çalma süresi, zayıf pil uyarısıyla kaç kez karşı karşıya kalındığı, vb. olacaktır. Saklanan veriler, cihazda kullanılan içerik veya ortamı veya yükleme kaynaklarını göstermez. Cihazda saklanan veriler SADECE, kullanıcı cihazı Philips servis merkezine iade ederse ve SADECE hata belirlemeyi ve önlemeyi kolaylaştırmak için alınır ve kullanılır. Saklanan veriler; kullanıcının ilk talebinde kullanıcıya sağlanacaktır.

## Monkey's Audio decoder

- ① The Monkey's Audio SDK and source code can be freely used to add APE format playback, encoding, or tagging support to any product, free or commercial. Use of the code for proprietary efforts that don't support the official APE format require written consent of the author.
- ② Monkey's Audio source can be included in GPL and open-source software, although Monkey's Audio itself will not be subjected to external licensing requirements or other viral source restrictions.
- ③ Code changes and improvements must be contributed back to the Monkey's Audio project free from restrictions or

royalties, unless exempted by express written consent of the author.

- ④ Any source code, ideas, or libraries used must be plainly acknowledged in the software using the code.
- ⑤ Although the software has been tested thoroughly, the author is in no way responsible for damages due to bugs or misuse.

If you do not completely agree with all of the previous stipulations, you must cease using this source code and remove it from your storage device.

### FLAC decoder

Copyright (C) 2000,2001,2002,2003,2004,2005, 2006,2007,2008,2009 Josh Coalson

Redistribution and use in source and binary forms, with or without modification, are permitted provided that the following conditions are met:

- Redistributions of source code must retain the above copyright notice, this list of conditions and the following disclaimer.
- Redistributions in binary form must reproduce the above copyright notice, this list of conditions and the following disclaimer in the documentation and/or other materials provided with the distribution.
- Neither the name of the Xiph.org Foundation nor the names of its contributors may be used to endorse or promote products derived from this software without specific prior written permission.

THIS SOFTWARE IS PROVIDED BY THE COPYRIGHT HOLDERS AND CONTRIBUTORS "AS IS" AND ANY EXPRESS OR IMPLIED WARRANTIES, INCLUDING, BUT NOT LIMITED TO, THE IMPLIED WARRANTIES OF MERCHANTABILITY AND FITNESS FOR A PARTICULAR PURPOSE ARE DISCLAIMED. IN NO EVENT SHALL

THE FOUNDATION OR CONTRIBUTORS BE LIABLE FOR ANY DIRECT, INDIRECT, INCIDENTAL, SPECIAL, EXEMPLARY, OR CONSEQUENTIAL DAMAGES (INCLUDING, BUT NOT LIMITED TO, PROCUREMENT OF SUBSTITUTE GOODS OR SERVICES; LOSS OF USE, DATA, OR PROFITS; OR BUSINESS INTERRUPTION) HOWEVER CAUSED AND ON ANY THEORY OF LIABILITY, WHETHER IN CONTRACT, STRICT LIABILITY, OR TORT (INCLUDING NEGLIGENCE OR OTHERWISE) ARISING IN ANY WAY OUT OF THE USE OF THIS SOFTWARE, EVEN IF ADVISED OF THE POSSIBILITY OF SUCH DAMAGE.

## Ürünün geri dönüşümü

Ürününüz, geri dönüşüme tabi tutulabilen ve yeniden kullanılabilen, yüksek kalitede malzeme ve parçalardan tasarlanmış ve üretilmiştir. Üzerinde çarpı işaretli tekerlekli çöp kutusu işaretli etiket bulunması, söz konusu ürünün 2002/96/EC sayılı Avrupa Yönergesi kapsamında olduğu anlamına gelir.



Ürününüzü asla evsel atıklarla birlikte atmayın. Lütfen, elektrikli ve elektronik ürünlerin ayrı toplanması ile ilgili yerel kurallar hakkında bilgi edinin. Eskiyen ürününüzün atık işlemlerinin doğru biçimde gerçekleştirilmesi, çevre ve insan sağlığı üzerinde olumsuz etkilere yol açılmasını önlemeye yardımcı olur:

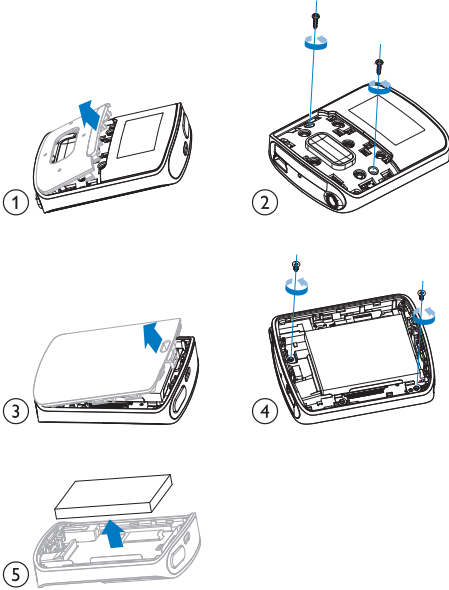
## ⚠ Uyarı

- Dahili pili çıkarmanız durumunda garanti geçersiz olur ve ürüne zarar verebilirsiniz.
- Aşağıdaki sökme ve atma talimatları ürünün kullanma ömrünün bitiminde uygulanmalıdır.

Ürününüzde 2006/66/EC sayılı Avrupa Direktifi kapsamında düzenlenen ve normal evsel atıklarla atılmaması gereken dahili bir yeniden şarj edilebilir pil kullanılmaktadır.



Ürününüzün çalışır durumda kalmasını ve güvenliğini sağlamak için, ürününüzü pilinin uzmanlar tarafından aşağıdaki gibi çıkarılacağı veya değiştirileceği resmi toplama noktalarına ve servis merkezlerine götürün:



Lütfen pillerin ayrıca toplanması hakkındaki yerel yönetmelikler ile ilgili bilgi edinin. Pillerin düzgün atılması, çevre ve insan sağlığı üzerindeki

olası olumsuz sonuçların ortaya çıkmasının önlenmesine yardımcı olur:

### Avrupa Birliği için uyarı

Bu ürün, Avrupa Birliği radyo paraziti gereksinimlerine uygundur.

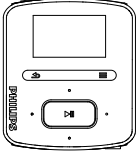
## 2 Yeni oynatıcınız

RAGA ile aşağıdakileri yapabilirsiniz:

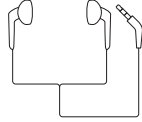
- Müzik çalın;
- Sesli kitap dinleyin;
- FM radyosu açın (belirli sürümlerde bulunmaktadır);
- FM radyodan kayıt yapın (belirli sürümlerde bulunmaktadır).

### Kutuda neler var

Aşağıdaki öğeleri alıp almadığınızı kontrol edin:  
Oynatıcı



Kulaklık



USB kablosu



Hızlı başlangıç kılavuzu



### Not

- Görüntüler sadece referans amaçlıdır. Philips, bildirmeksizin rengi/tasarımı değiştirme hakkını saklı tutar.

### Oynatıcıda yüklü yazılım

RAGA aşağıdaki yazılımla birlikte gelir:

- **Philips Songbird** (size oynatıcının yerleşik yazılımını yüklemenizde ve ortam kitaplığınızı PC ve oynatıcınız üzerinde yönetmenize yardımcı olur).

### Oynatıcıda yüklü dosyalar

RAGA üzerinde aşağıdaki dosyalar yüklüdür:

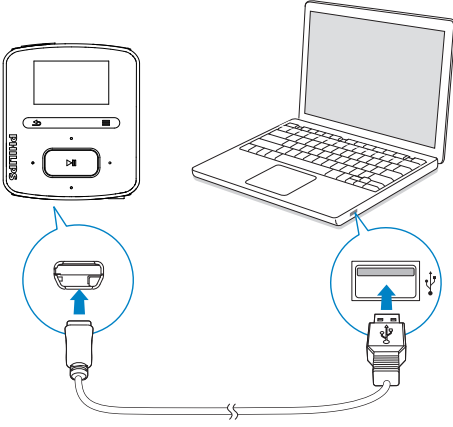
- Kullanım kılavuzu
- Sıkça sorulan sorular



# 3 Başlarken

## Şarj etme


RAGA, bilgisayarın USB portu yoluyla şarj edilecek dahili bir pille sahiptir. Gösterildiği gibi, USB kablosunu kullanarak RAGA ürününü bir PC'ye bağlayın.



### Not

- RAGA ürününü bilgisayara bağladığınızda, sizden [Şarj et ve aktar] veya [Şarj et ve oyna] seçimini yapmanız istenir.
- Hiçbir seçim yapılmazsa, RAGA otomatik olarak [Şarj et ve aktar] seçeneğini uygular.

### Pil seviyesi gösterimi

- Pil seviyesi düşük olduğu zaman, düşük pil ekranı arka arkaya görüntülenir.
- Şarj işlemi tamamlandığı zaman,  görüntülenir.



### Not

- Şarj edilebilir pillerin şarj edilme sayısı sınırlıdır. Pil ömrü ve şarj edilme sayısı, kullanıma ve ayarlara bağlı olarak değişebilir.

Pil gücünden tasarruf etmek ve oynatma süresini artırmak için RAGA üzerinde aşağıdakileri uygulayın:

- Arka ışık zamanlayıcısını düşük bir değere ayarlayın (\* > [Ekran ayarları] > [Arka aydınlatma zmn] seçeneğine gidin).

## Oynatıcıyı kapatın veya açın

Oynatıcı açılana veya kapanana kadar  /  tuşunu basılı tutun.

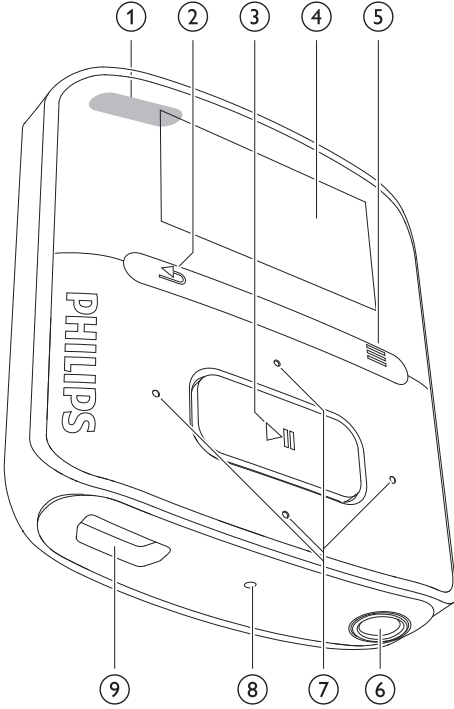


## Otomatik bekleme ve kapanma

Oynatıcının, pil gücünden tasarruf edebilen bir otomatik bekleme ve kapanma özelliği vardır. Bekleme modunda (oynatım olmadan, herhangi bir tuşa basılmadan) 10 dakika geçtikten sonra, oynatıcı kapanır.

# 4 Genel Bakış

## Kontroller

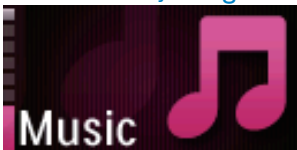







1		basılı tutma: oynatıcıyı açar/kapatır. basma: tüm düğmeleri kilitler/kilitlerini açar
2		basma: bir seviye geriye gider basılı tutma: Ana ekrana geri döner.
3		basma: seçenekler arasında seçim yapar veya oynatmayı başlatır/duraklatır/devam ettirir
4		ekran
5		seçenekler menüsünü göster
6		3,5 mm kulaklık konnektörü
7		<b>seçenekler listesinde:</b> basma: önceki/sonraki seçeneğe geçer <b>oynatma ekranında:</b> basma: ses düzeyini artırır/azaltır basılı tutma: ses düzeyini hızlı artırır / azaltır
		<b>oynatma ekranında:</b> basma: sonraki/önceki seçeneğe geçer basılı tutma: mevcut dosya içerisinde arama yapar
8	<b>RESET</b>	ekran, tuşlara basmaya yanıt vermiyorsa, bir tükenmez kalem ucuyla deliğe bastırın.
9		Şarj ve veri transferi için USB konektörü

## Ana ekran



Menü	Mod	-
	Müzik	ses dosyalarını çalın
	FM radyo	FM radyosu açın (belirli sürümlerde bulunmaktadır); FM radyodan kayıt yapın (belirli sürümlerde bulunmaktadır)
	Klasör görünümü	klasörlerdeki dosyaları görüntüleyin
	Ayarlar	<b>RAGA</b> ayarlarını kişiselleştirin

## Ana ekran dışında gezinme



-  /  ve  gezinme tuşlarına basarak, Ana ekrandan işlevsel menülere erişebilirsiniz.
- Önceki ekranlara geri dönmek için,  tuşuna arka arkaya basın veya Ana ekrana geri dönmek için  tuşunu basılı tutun.

### Ana ekran ile oynatma ekranı arasında geçiş yapın

- Ana ekran üzerinde,  tuşuna basın ve [**Şimdi <br> çalınan**] ya da [**Son çalınan**] seçeneğini seçin;
- Oynatma ekranı üzerinde,  tuşunu basılı tutun.


## Bir tema seçin

Görüntülemek üzere bir tema seçmek için,

- Ana ekranda,  tuşuna basın ve [**Tema**] seçeneğini seçin.


## Tuşları kilitleyin/kilitlerini açın

Oynatıcı açık olduğu zaman, kazara çalışmasını önlemek için kilidi kullanın.

- Tuşları kilitlemek veya kilitlerini açmak için  tuşuna kısa bir süre basın.
  - ↳ Ses düzeyi tuşları dışında tüm düğmeler kilitlenir ve ekranda bir kilit simgesi gösterilir.

## Ekran açık/kapalı

Güçten tasarruf etmek için, aşağıdaki durumlarda önceden tanımlanan süre geçtikten sonra ekran otomatik olarak kapanır:

- **RAGA** üzerinde yeni bir işlem yapılmamıştır ve
-  > [**Ekran ayarları**] > [**Arka aydınlatma zmn**] öğesinde yeni bir değer seçilmiştir.

**Güç tasarrufu modundan çıkmak için**

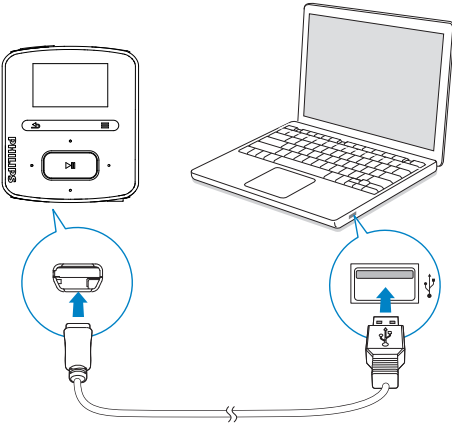
- Herhangi bir tuşa basın.

# 5 PC ortam kitaplığı ile senkronize etme

Philips Songbird yazılımı ile aşağıdakileri yapabilirsiniz:

- Ortam koleksiyonunuzu bir PC üzerinde yönetme;
- **RAGA** ürününüzü PC ortam kitaplığı ile senkronize etme;
- **RAGA** ürününüzü [www.philips.com/welcome](http://www.philips.com/welcome) adresinde kaydetme.
- RAGA ürününün yerleşik yazılımını güncelleme; (bkz. 'Yerleşik yazılımın güncellemesini Philips Songbird üzerinden yapın.' sayfa 37)
- RAGA ürününün onarılması (bkz. 'Oynatıcının Philips Songbird aracılığıyla onarılması' sayfa 38).

## Philips Songbird yazılımının Kurulumu



Philips Songbird'ün ilk kez kurulumu **RAGA** ürününü bilgisayarınıza ilk kez bağladığınızda, bir pencere açılır:

- 1 Dil ve ülke seçimini yapın.
- 2 Kurulumu tamamlamak için ekrandaki talimatları uygulayın.

### Not

- Kurulum, lisans şartlarını kabul etmenizi gerektirir.

Açılır pencere otomatik olarak görüntülenmez:

- 1 Oynatıcı üzerinde, aşağıdaki öğeleri seçtiğinizden emin olun:
  - \* > [CD yükleyici]'de, [Etknlştr] öğesini seçin.
- 2 Bilgisayarınızda, **Bilgisayarım** (Windows XP / Windows 2000) / **Bilgisayar** (Windows Vista / Windows 7) öğesini seçin.  
↳ **Philips Songbird** sürücüsü görüntülenir.
- 3 Kurulumu başlatmak için, **Philips Songbird** sürücüsünü çift tıklayın.

### Not

- Kurulum, lisans şartlarını kabul etmenizi gerektirir.

## PC'deki ortam dosyalarını toplayın

### İzleme klasörünü ayarlayın

#### Merkezi bir klasör oluşturun

Bir klasöre kopyaladığınız bütün ortam dosyalarının otomatik olarak kitaplığınıza eklenmesini istiyor olabilirsiniz. Bir merkezi klasör oluşturulması tavsiye edilir. **Philips Songbird** yazılımında merkezi klasörü izleme klasörü olarak ayarlayın. **Philips Songbird** yazılımını her başlattığınızda, artık merkezi

klasörde oldukları için, şarkılar **Philips Songbird** yazılımına eklenir / yazılımdan kaldırılırlar. PC'de, bütün ortam dosyalarını kaydetmek için bir merkezi klasör oluşturun; örneğin, D:\Songbird ortam dosyaları.

### İlk çalıştırma

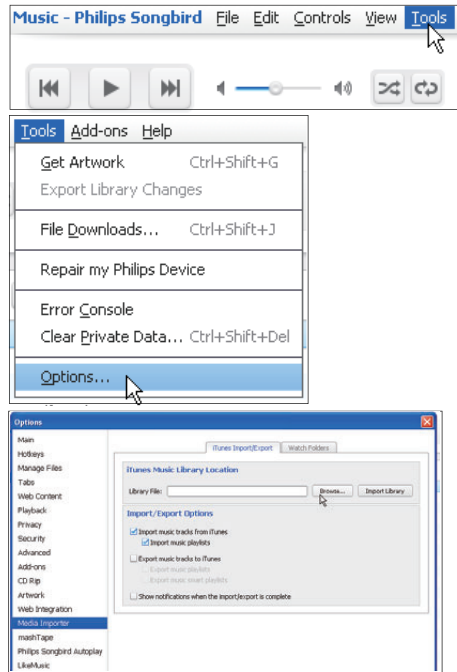
**Philips Songbird** yazılımını bir PC'de ilk kez çalıştırdığınızda, var olan ortam dosyalarını

**Philips Songbird** yazılımına taşımak için

aşağıdakileri belirtildiği gibi yapın:

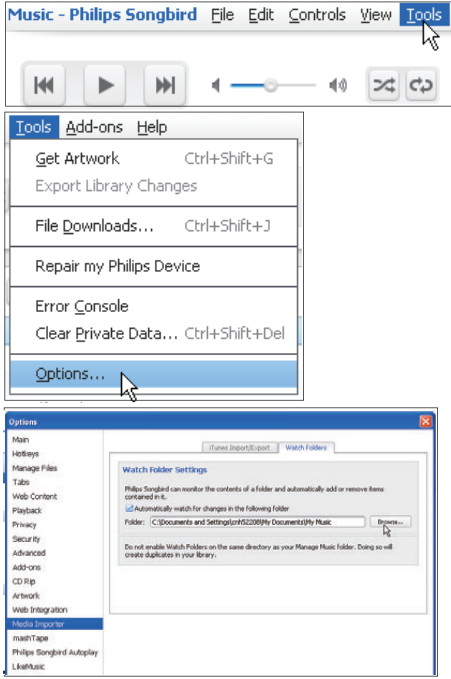
- Var olan bir iTunes kitaplığını taşımak için iTunes ortam klasörünü seçin;
  - Var olan ortam dosyalarını taramak ve taşımak için merkezi klasörü seçin.
- ↳ Merkezi klasör **Philips Songbird** yazılımının izleme klasörü olarak ayarlanır.

### iTunes ortam klasörünün ayarlanması



- 1 **Philips Songbird** yazılımında, **Araçlar > Seçenekler** sekmelerine gidin.
- 2 **Ortam Dosyası Taşıyıcı** ve sonra **iTunes Taşıyıcı** sekmelerini seçin.
- 3 Kütüphanenizin yerini ve seçeneklerini doğrulayın.
- 4 Kitaplık sekmesinin yanındaki **Kitaplığı Taşımaya** tuşunu tıklayın.  
↳ Yazılım, iTunes kütüphanesini **Philips Songbird** uygulamasına alır.

İzleme klasörünün ayarlanması  
Philips Songbird yazılımında, izleme  
klasörünün ayarlanması aşağıdaki gibidir:



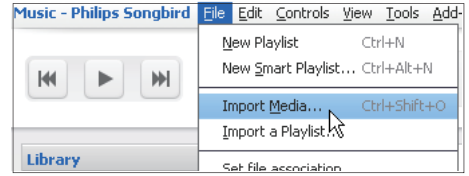
- 1 Araçlar > Seçenekler sekmelerini seçin.
- 2 Seçenekler'de, Ortam Dosyası Taşıyıcı sekmesini seçin. Sonra, İzleme Klasörleri sekmesini seçin.
- 3 İzleme Klasörleri sekmesinde, kutucuğu gösterildiği gibi işaretleyin.
- 4 Tarama seçeneğini tıklattın ve merkezi klasörü (örneğin, D:\Songbird ortam dosyaları) izleme klasörü olarak ayarlayın.  
↳ Ortam dosyaları merkezi klasöre eklenip çıkarıldıkça Philips Songbird yazılımına da eklenir ve çıkarlar.

## Ortam dosyalarını alın

Diğer klasörlerden ortam dosyalarının taşınması

Philips Songbird yazılımında,

- PC'deki klasörleri seçmek için **Dosya** > **Ortam Dosyası Taşı** sekmesine gidin.  
↳ Ortam dosyaları **Kitaplığınız** sekmesinin altına eklenir.
- Veya, PC'deki klasörleri seçmek için **Dosya** > **Çalma Listesi Taşı** sekmesine gidin.  
↳ Ortam dosyaları **Çalma Listeleriniz** sekmesi altına eklenir.



## Çevrimiçi kaynaklardan içerik edinin

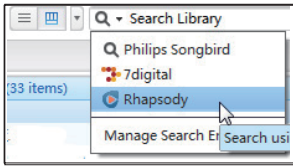
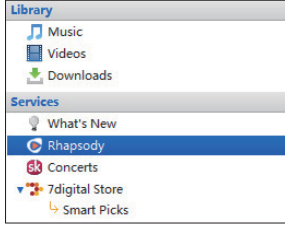
Çevrimiçi kaynaklardan içeriklere erişebilir veya içerik satın alabilirsiniz. Kaynak seçme panelinin üzerindeki **Servisler** başlığının altından kullanılabilir çevrimiçi servisleri bulun.

### Not

- Çevrimiçi servislerden içerik yüklemeyen veya içerik satın almadan önce, çevrimiçi servise abone olun ve hesabınızda oturum açın.
- Bazı servisler yalnızca belirli ülkelerde bulunmaktadır.

## Çevrimiçi arama yapın

- 1 Bir çevrimiçi servis seçin:
  - **Servisler** başlığı altında bir seçenek seçin;
  - Alternatif olarak, arama kutusunda, bir çevrimiçi servis seçmek için alt oku tıklayın.



↳ Çevrimiçi kaynağın web sayfasını girin.

- 2 Ortam dosyanızı arayın.
  - Gerekirse, bir anahtar kelime girmek için arama kutusunu kullanın.

## Çevrimiçi oynatma

### Not

- **Rhapsody** uygulamasında müzik çalmadan önce, servise abone olun ve hesabınızda oturum açın.

**Rhapsody** web sayfasında,

- Bütün çalma listesini oynatmak için, ► **Tümünü Oynat** seçeneğini tıklayın;
- Bir şarkıyı çalmak için, şarkıyı seçin ve yanındaki ► ögesini tıklayın.

Key Tracks		Key A
Play/Add	Title	
▶ +	Play/Add All	
▶ +	Christmastime Is Here (Instrumental)	
▶ +	Christmas Eve / Sarajevo 12/24	
▶ +	Linus & Lucy	

## Philips Songbird'e ekleyin

Şarkıları **Rhapsody** ögesinden **Philips Songbird** ögesine aktarmak için, Philips Songbird'de şarkıları bir çalma listesine ekleyin. (bkz. 'Philips Songbird'de çalma listeleri oluşturun' sayfa 18)

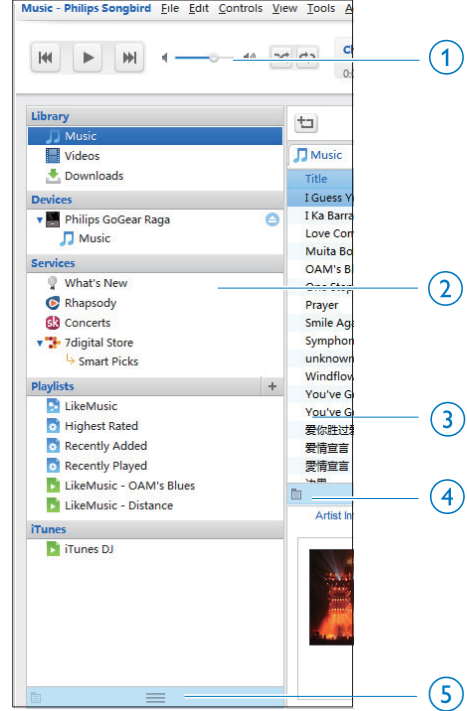
**Rhapsody** web sayfasında,

- Bütün çalma listesini **Philips Songbird** ögesine eklemek için, **+ Tümünü Ekle** ögesini tıklatın;
- Bir şarkıyı **Philips Songbird** ögesine eklemek için, şarkıyı seçin ve yanındaki **+** ögesini tıklatın.

Key Tracks		Key A
Play/Add	Title	
	Play/Add All	
	Christmastime Is Here (Instrumental)	
	Christmas Eve / Sarajevo 12/24	
	Linus & Lucy	

## Philips Songbird içerisinde arama yapın

**Philips Songbird** aşağıdaki biçimde yapılandırılmıştır:



- ① Oynatıcı paneli: Philips Songbird ortam kitaplığının içindeki ortam dosyalarını oynatmak için düğmeleri tıklatın.



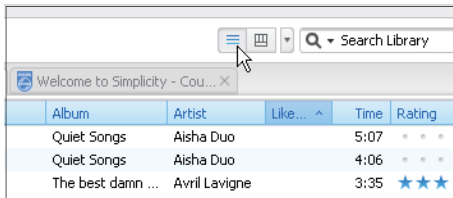
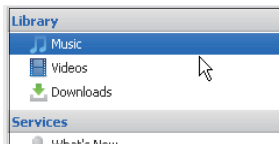
- ② **Kaynak seçme paneli:** içeriğin kaynağını seçmek için tıklatın; alt kaynakları göstermek ya da saklamak için ▶/▼ tuşlarına basın.
  - **Kitaplık:** Philips Songbird ortam kitaplığı;
  - **Cihazlar:** PC'ye bağlı olan oynatıcı;
  - **Servisler:** çevrimiçi ortam kaynakları;
  - **Çalma listeleri:** Sizin oluşturduğunuz ya da **Philips Songbird** ortam kitaplığında oluşturulan çalma listeleri.
- ③ **İçerik paneli:** Güncel kaynaklara göz atar.
- ④ **Bilgi paneli:** MashTape, çalmakta olan ortam dosyası hakkındaki mevcut bilgiyi İnternet'teki kaynaklardan toplayabilir.
- ⑤ **Kapak resmi paneli:** Paneli görüntülemek için yukarı okunu sürükleyin.

## Metaverilere göre arama yapın

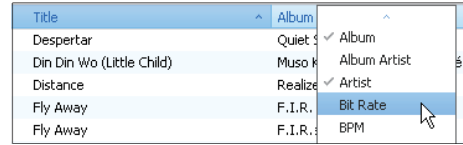
Philips Songbird ortam kitaplığında, ortam dosyaları metaverilerine göre sıralanır. Ortam dosyalarını metaverilerine göre aramak için, listeyi seçmek veya panel görüntüsünü filtrelemek için simgeyi tıklatın.

### Liste görünümü

Liste görünümünde, ortam dosyaları metaverilerine göre listelenir.



Hangi metaverilerinin görüntüleneceğini seçmek için,

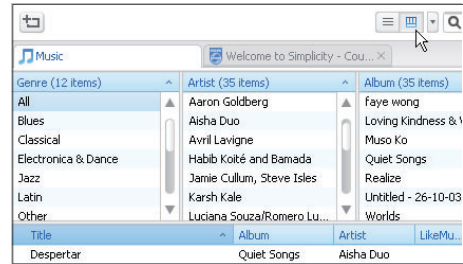


- 1 **Kitaplık > Müzik** veya **Videolar** seçeneklerinden birinde, metaveri etiketleri çubuğunu sağ tıklatın.
  - ↳ Metaveri etiketlerinin bir listesi görüntülenir.

- 2 Metaveri çubuğunda görüntülemek istediğiniz etiketi tıklatın.

### Filtre paneli görünümü

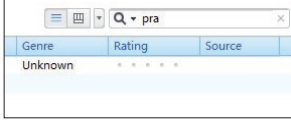
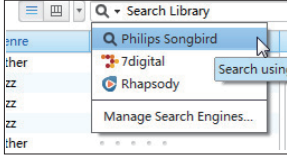
Filtre paneli görünümünde, ortam dosyaları üç metaveri etiketiyle filtrelenebilir.



Bir filtre paneli seçmek için,

- 1 Metaveri etiket çubuğunu sağ tıklatın.
  - ↳ Metaveri etiketlerinin bir listesi görüntülenir.
- 2 Metaveri çubuğunda görüntülemek istediğiniz etiketi tıklatın.

## Anahtar kelimeyle arama



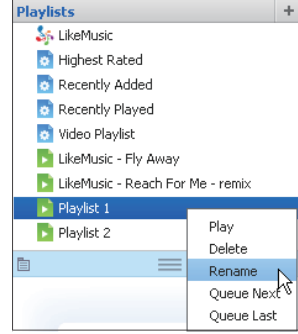
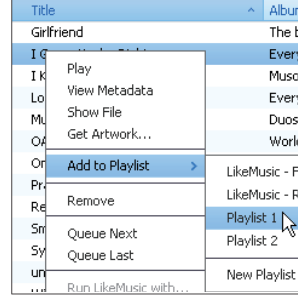
- 1 Arama kutusunda, içerik kaynağı olarak **Philips Songbird** ögesini seçmek için alt oku tıklayın.
- 2 Arama kutusuna anahtar kelimeyi girin.
- 3 **Enter** tuşuna basın.  
↳ Kitaplıkta arama başlatılır.

## Philips Songbird'de çalma listeleri oluşturun

Bir çalma listesiyle, şarkılarınızı istediğiniz gibi yönetebilir ve senkronize edebilirsiniz.

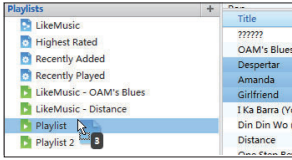
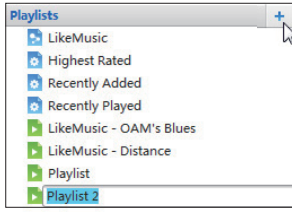
## Çalma listesi oluşturma

Çalmak istediğiniz şarkıları seçin. Şarkıları bir çalma listesine ekleyin.



- 1 **Kitaplık > Müzik** başlığı altında şarkıları seçin.
  - Birden çok şarkı seçmek için **Ctrl** tuşunu basılı tutarak şarkıları tıklayın.
- 2 Şarkıları bir çalma listesine eklemek için:
  - Şarkıları sağ tıklayın ve **Çalma Listesine Ekle** ögesini seçin;
  - Bir çalma listesi seçin;  
↳ Şarkılar çalma listesine eklenir.
  - Bir çalma listesi oluşturmak için, **Yeni Çalma Listesi** ögesini seçin.  
↳ Şarkılar için yeni bir çalma listesi oluşturulur.  
↳ **Çalma listeleri** başlığı altında, çalma listesine istediğiniz adı verin.

Alternatif olarak,  
Bir çalma listesi oluşturun. Seçilen şarkıları  
çalma listesine ekleyin.



- 1 Çalma listeleri başlığı altında, bir çalma listesi oluşturmak için + ögesini tıklayın.  
↳ Yeni bir çalma listesi oluşturulur.
- 2 Yeni çalma listesini istediğiniz gibi adlandırın.
- 3 Ortam dosyalarını çalma listesine sürükleyip bırakın.

#### İpucu

- Birden çok dosyayı aynı anda sürükleyebilmek için, seçimlerinizi, **Ctrl** tuşunu basılı tutarken tıklayın.

## LikeMusic çalma listeleri oluşturma

LikeMusic analizine bağlı olarak, bir kaynak şarkıdan bir çalma listesi oluşturulabilir.

LikeMusic kitaplığınızdaki şarkıları analiz eder ve şarkıların müzik niteliklerine bağlı olarak, aralarında bağlantılar oluşturur. Bu bağlantılar, arka arkaya çalındığında kulağa daha iyi gelen şarkılardan çalma listeleri oluşturması için LikeMusic'e yardımcı olur.

Şarkıları **Philips Songbird** müzik kitaplığına aktardığınız zaman, LikeMusic analizi başlar. Analizi tamamlanan şarkı için, LikeMusic simgesi yanar; analizi tamamlanmayan şarkı için simge gri görüntülenir.

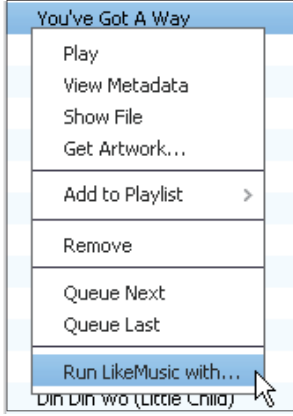


### Bir kaynak şarkı seçin

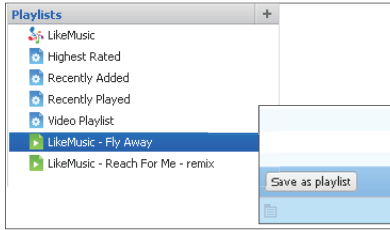
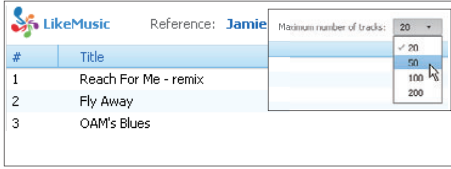
Kaynak şarkının LikeMusic analizinin tamamlandığından emin olun.

- **Kitaplık > Müzik** başlığı altında, şarkının mavi LikeMusic simgesini çift tıklayın;

Alternatif olarak,



- **Kitaplık > Müzik** başlığı altında, bir şarkıyı sağ tıklayın ve **LikeMusic ile Oynat** ögesini seçin.  
↳ **LikeMusic** sayfasında bir **LikeMusic** çalma listesi görüntülenir.



**Çalma listesindeki maksimum şarkı sayısını seçin**

- Gösterildiği gibi, aşağı açılır listeden bir numara seçin.

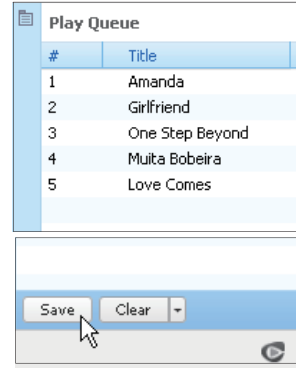
**LikeMusicçalma listesini kaydedin**

- Gösterildiği gibi, **LikeMusic** sayfasında **Çalma listesi olarak kaydet** ögesini seçin.  
↳ **LikeMusic** çalma listesi, **Çalma listeleri** başlığı altında kaydedilir.

**Çalma sırasını bir çalma listesi olarak kaydedin**

**Bir çalma sırası oluşturun**

- Şarkıları ya da çalma listelerini **Çalma Sırası** paneline sürükleyip bırakın.

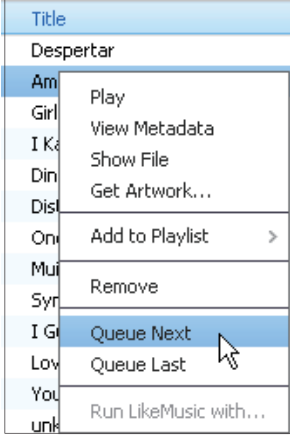


**Çalma sırasını bir çalma listesi olarak kaydedin**

- 1 **Kaydet** ögesini tıklayın.  
↳ **Çalma sırası**, **Çalma listeleri** başlığı altında, bir çalma listesi olarak kaydedilir.
- 2 **Çalma listeleri** başlığı altında, çalma listesine istediğiniz adı verin.

Şarkıları çalma sırasının başına ya da sonuna ekleyin

- Şarkıları başa eklemek için, seçenekleri sağ tıklayın ve **Sonraki Olarak Sıraya Ekle** öğesini seçin;
- Şarkıları sona eklemek için, seçenekleri sağ tıklayın ve **Sonuncu Olarak Sıraya Ekle** öğesini seçin.



## Bir çalma listesini çalma

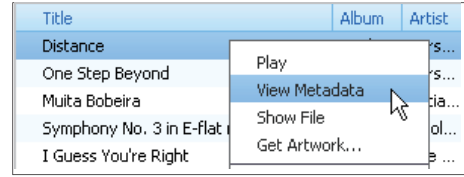
- 1 Bütün çalma listesini çalmak için, çalma listesini sağ tıklayın ve **Oynat** öğesini seçin.
  - Çalmaya bir şarkıdan başlamak için, şarkıyı sağ tıklayın.
- 2 Oynatma seçeneklerini seçmek için, oynatıcı paneli üzerindeki düğmeleri tıklayın.

## Philips Songbird yazılımında ortam dosyalarının yönetilmesi

### Metaverilerin düzenlenmesi

Dosya bilgisini düzenleyerek (metaveri veya ID3 etiketi), ortam dosyalarını otomatik olarak şarkı adı, sanatçı, albüm ve diğer bilgilere göre sıralayabilirsiniz.

Ortam dosyalarını oynatıcıyla senkronize ettikten sonra, ortam kitaplığında metaveriye göre arama yapabilirsiniz.



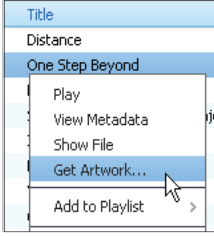
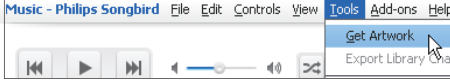
- 1 **Kitaplık > Müzik** veya **Videolar** seçeneklerinden bir ortam dosyası seçin.
- 2 **Metaveriyi Tara** seçeneğini seçmek için dosyanın üzerine sağ tıklayın.
  - ↳ Üzerindeki bilgiyi düzenlemeniz için bir metaveri tablosu görünür.

### Not

- Müzik dosyalarını **Rhapsody** öğesinden istediğiniz gibi sıralamak için, **Philips Songbird** ortam kitaplığındaki metaverileri düzenleyin. Oynatma ekranındaki şarkı bilgileri değişmez.

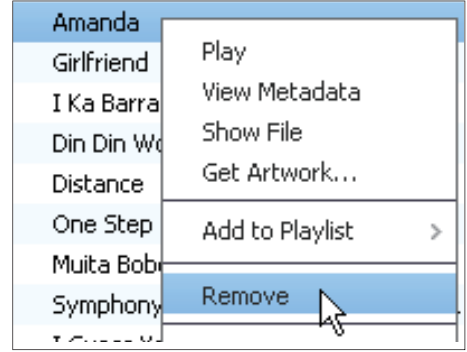
## Kapak resimlerinin edinilmesi

Kapak resimleri bazen indirilen müzik ile birlikte bulunur. **Philips Songbird** ile birlikte albüm kapaklarını şarkılara ekleyebilirsiniz. Şarkıları bazı oynatıcılarla senkronize ettikten sonra, ortam kitaplığında kapak resmine göre arama yapabilirsiniz.



- **Philips Songbird** yazılımında, **Araçlar > Kapak Resmi Edin** seçeneğini seçin.
  - ↳ Kitaplıktaki bütün başlıklar için albüm kapakları alınır.
- Seçtiğiniz başlığa sağ tıklayın ve **Kapak Resmi Edin** seçeneğini seçin.
  - ↳ Bütün seçili başlıklar için albüm kapakları alınır.

## Ortam dosyalarının kitaplıktan kaldırılması

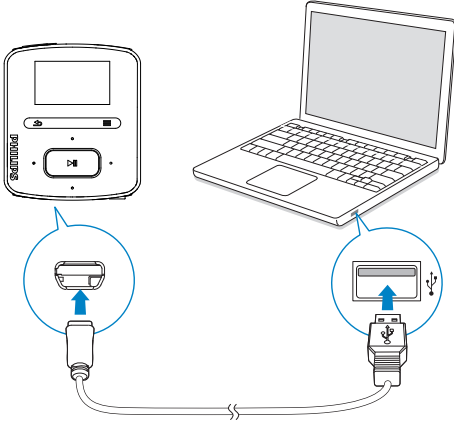


- 1 Ortam dosyasına sağ tıklayın. **Kaldır** seçeneğini seçin.
- 2 Belirtildiği gibi onaylayın.
  - ↳ Seçilen dosya kütüphaneden ve tüm çalma listelerinden kaldırılır: (Varsayılan olarak, dosya sadece "kaldırılır", "silinmez". Dosya, bilgisayardaki veya bilgisayar ağındaki orijinal konumunda bulunabilir.)

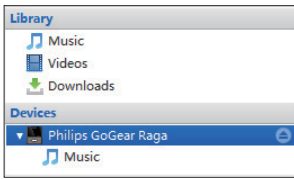
### İpucu

- Birden çok dosya seçmek için seçimlerinizi, **Ctrl** tuşunu basılı tutarken tıklayın.
- Birden çok sıralı dosya seçmek için **Shift** tuşunu basılı tutarken birinci ve sonuncu seçimlerinize tıklayın.

## Oynatıcıyı Philips Songbird ile senkronize etme



- 1 PC'de **Philips Songbird** uygulamasını başlatın.
- 2 Bir USB kablosu kullanarak oynatıcıyı PC'ye bağlayın.  
↳ **Philips Songbird** üzerinde, PC tarafından tanındığı anda oynatıcı görüntülenir.

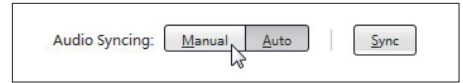
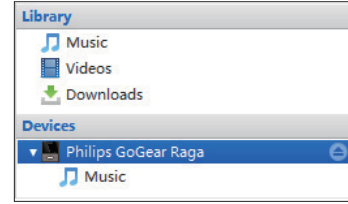


## Otomatik ya da manuel senkronizasyonu seçin

Oynatıcıyı **Philips Songbird**'e ilk kez bağlarken, belirtildiği gibi otomatik senkronizasyonu seçin. Oynatıcı, **Philips Songbird** ile otomatik olarak senkronize edilir.

Eğer otomatik senkronizasyonu seçmediyseniz, manuel senkronizasyona geçersiniz.

**Otomatik ya da manuel senkronizasyonu seçmek için,**

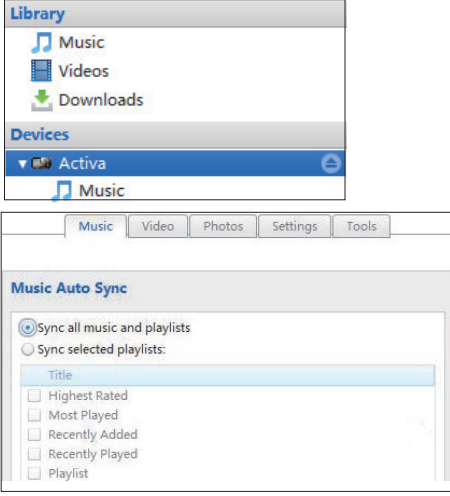


- 1 **Cihazlar** başlığı altında oynatıcıyı seçin.
- 2 **Manuel** ya da **Otomatik** öğesini seçin.
- 3 Seçimi onaylamak için, **Uygula** öğesini tıklayın.

## Otomatik senkronizasyon

- Eğer otomatik senkronizasyon seçeneğini seçtiyseniz, oynatıcıyı PC'ye bağladığınız zaman otomatik senkronizasyon otomatik olarak başlatılır;
- Alternatif olarak, **Cihazlar** başlığı altındaki oynatıcıyı seçin ve **Senkronize et** öğesini tıklayın.

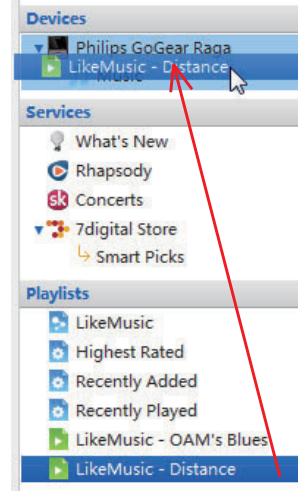
Otomatik senkronizasyon ayarlarını seçmek için,



- 1 Cihazlar başlığı altında oynatıcıyı seçin.
- 2 Açılan pencerede Müzik ya da Videolar seçeneklerinden birine tıklayın.
- 3 Bir seçim yapmak için tıklayın.

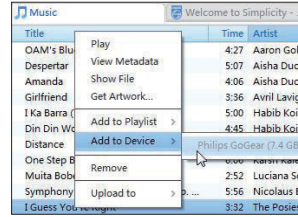
## Manuel senkronizasyon

Seçilen çalma listelerini manuel olarak aktarmak için,



- 1 Çalma listelerini seçin.
- 2 Çalma listelerini RAGA ürününe sürükleyip bırakın.

Seçilen ortam dosyalarını manuel olarak aktarmak için,



- 1 İçerik panelinde, seçtiğiniz bir ortam dosyasına sağ tıklayın.
- 2 Cihaz Ekle > RAGA seçeneğini seçin.  
↳ Seçilen dosyalar RAGA ürününe aktarılır.

### İpucu

- Birden çok dosyayı aynı anda seçebilmek için seçimlerinize tıklarırken Ctrl tuşuna basılı tutun.



# 6 Müzik

## Oynatıcı üzerinde müziğin bulunması

Oynatıcıyı PC ortam kitaplığıyla senkronize ettikten sonra, oynatıcıda müziği bulun.

### Şarkı bilgilerine göre müziğin bulunması

🎵'de, şarkılar farklı koleksiyonlar altında, metaveri ya da ID3 etiketine göre sıralanmıştır:

[Tüm şarkılar], [Sanatçı], [Albümler] veya [Tarzlar].

[Tüm şarkılar]

- Şarkılar, şarkı adına göre alfabetik olarak sıralanmıştır.

[Sanatçı]

- Şarkılar, sanatçıya göre alfabetik olarak sıralanmıştır;
- Her bir sanatçı adının altında, şarkılar albüme göre alfabetik olarak sıralanmıştır.

[Albümler]

- Şarkılar, albüme göre alfabetik olarak sıralanmıştır.

[Tarzlar]

- Şarkılar pop ya da rock gibi türüne göre sıralanmıştır.

### Çalma listesine göre müzik bulma

🎵 > [Çalma listeleri]'de, PC ortam kitaplığından aktardığınız çalma listesini bulun.


## Dosya klasörüne göre müziğin bulunması

■'de, dosya klasörüne göre müzik bulun. Müzik dosyalarını dosya klasörüne göre organize etmek için,

- 1 RAGA cihazını bir bilgisayara bağlayın.
- 2 PC'de **Bilgisayarım** veya **Bilgisayar** öğesini tıklayın.
  - RAGA ürününü seçin ve dosya klasörleri oluşturun.
- 3 PC'de, müzik dosyalarını RAGA'deki dosya klasörlerine sürükleyip bırakın.
  - Alternatif olarak, PC'deki dosya klasörlerini RAGA'e sürükleyip bırakın.

## Kayıdırma işlemi

Alfabetik olarak sıralanmış bir seçenekler listesinde, **Superscroll** seçenekler arasında baş harfe göre tarama yapabilmeyi sağlar.

- **Superscroll**'i başlatmak için  tuşunu basılı tutun.
  - ↳ Ekranda mevcut seçeneklerin baş harflerini görebilirsiniz.



## Müzik çalma

Çalmaya bir şarkıdan başlayabilirsiniz ya da albüme veya sanatçıya ait bütün parçaları çalabilirsiniz.

**Çalmaya bir şarkıdan başlamak için,**

- 1 Bir şarkı seçin.
- 2 Oynatımı başlamak için ►► düğmesine basın.  
↳ Seçilen şarkının çalmaya başlar.

**Albüme ya da sanatçıya ait bütün parçaları çalmak için,**

- 1 Bir albüm ya da sanatçı seçin.
- 2 ≡ > [Tümünü çal/oynat] tuşlarına basın.
- 3 Oynatımı başlamak için ►► düğmesine basın.

Oynatma ekranında,



- Oynatmayı duraklatmak veya oynatmaya devam ettirmek için ►► tuşuna basın.
- Önceki ekrana gitmek için, ⏮ tuşuna basın.  
↳ Oynatma ekranı birkaç saniye sonra geri gelir.
- ↳ Oynatma ekranında, dosya bilgilerini ve oynatma durumunu görebilirsiniz.

**Ses düzeyini ayarlamak için,**

- 🔊 / 🔊 tuşuna basın.

**Oynatma ekranında bir müzik dosyası seçmek için,**

- 🔍 / 🔍 tuşuna arka arkaya basın.

**Seçilen şarkı içerisinde hızlı başa almak veya hızlı ileri almak için,**

- Oynatma ekranında, 🔍 / 🔍 tuşunu basılı tutun.

## Aynı koleksiyondan çalma

Şarkı çalınırken, çalınan şarkının ait olduğu koleksiyona geçebilirsiniz.

- 1 Oynatma ekranı üzerinde, ≡ tuşuna basın ve [Çalma modu] ögesini seçin.
- 2 [Müzik kaynağı...]’de, [... bu sanatçı], [... bu albüm] veya [... bu tarz] ögesini seçin.  
►► tuşuna basın.  
↳ Geçerli sanatçı, albüm ya da türü çalmaya başlarsınız.

**Oynatıcı üzerindeki bütün şarkıları çalmak için,**

- 1 Oynatma ekranı üzerinde, ≡ tuşuna basın ve [Çalma modu] ögesini seçin.
- 2 [Müzik kaynağı...] seçeneğinde [Tüm şarkılar] seçeneğini seçin. ►► tuşuna basın.

## Çalma seçeneklerini seçme

Oynatma ekranında; oynatma modu, ses ayarları ve uyku zamanlayıcısı (bkz. ‘Ayarlar’ sayfa 34) gibi oynatma seçeneklerini seçmek için ≡ tuşuna basın.



## Çalma listeleri

Oynatıcılar üzerinde, aşağıdaki çalma listelerini bulabilirsiniz:







- PC ortam kitaplığından aktardığınız çalma listeleri;
- oynatıcıya şarkı ekleyebilmeniz için üç hareketli çalma listesi.

## Şarkıların hareketli çalma listesine eklenmesi



Geçerli şarkıyı eklemek için,

- 1 Bir şarkı seçin veya çalın.
- 2 Şarkı listesi veya oynatma ekranı üzerinde,
  -  tuşuna basın ve [**Çalma listesine ekle**] öğesini seçin.
- 3 Hareketli bir çalma listesi seçin.  tuşuna basın.
  - ↳ Geçerli şarkıyı çalma listesine kaydedin.

Seçilen şarkıları eklemek için,



- 1 Şarkı listesinde,
  -  tuşuna basın ve [**Şarkıları listeye ekle**] öğesini seçin.
    - ↳ Her şarkının yanında onay kutusu görüntülenir:
- 2 Şarkıları seçin:
  - Şarkıları seçmek için  /  ve  tuşuna basın;
  -  tuşuna basın.
    - ↳ Hareketli çalma listeleri listesi görüntülenir:
- 3 Hareketli bir çalma listesi seçin.  tuşuna basın.
  - ↳ Seçilen şarkıları çalma listesine kaydettiniz.

Bir albüm ya da sanatçı eklemek için,



- 1 Bir albüm ya da sanatçı seçin.
- 2 Albüm ya da sanatçı listesi üzerinde,
  -  tuşuna basın ve [**Çalma listesine ekle**] öğesini seçin.
- 3 Hareketli bir çalma listesi seçin.  tuşuna basın.
  - ↳ Albümü ya da sanatçıyı çalma listesine kaydedin.

## Şarkıların hareketli çalma listesinden kaldırılması

Geçerli şarkının bir çalma listesinden kaldırılması


- 1 Oynatma ekranı üzerinde  > [**Çalma listesinden <br> kaldır**] tuşuna basın.
- 2 Hareketli bir çalma listesi seçin.  tuşuna basın.
  - ↳ Geçerli şarkıyı seçilen çalma listesinden kaldırın.

Bir çalma listesindeki bütün şarkıların kaldırılması

- 1 Çalma listeleri listesinde,  tuşuna basın ve [**Çalma listesini temizle**] öğesini seçin.
- 2 Hareketli bir çalma listesi seçin.  tuşuna basın.
  - ↳ Çalma listesindeki bütün şarkıları kaldırın.

## Oynatıcıdaki şarkıların silinmesi

Oynatma esnasında geçerli şarkıyı silmek için,

- Oynatma ekranı üzerinde,  tuşuna basın ve [**Sil**] öğesini seçin.
  - ↳ Geçerli şarkı, oynatıcıdan silinir.

# 7 Sesli kitaplar

www.audible.com adresinden yüklediğiniz ses formatındaki kitapları oynatmak için **[Sesli kitaplar]** seçeneğine gidin.

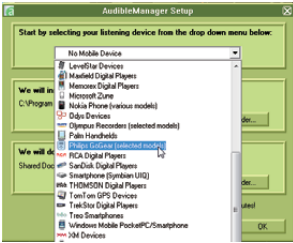
## Sesli kitapları oynatıcıyla senkronize edin

www.audible.com adresinden, **AudibleManager** yazılımını yükleyin ve PC'nize kurun. Bu yazılım sayesinde,

- www.audible.com adresinden sesli kitapları PC'nizin sesli kitaplar kitaplığına yükleyebilirsiniz;
- sesli kitapları oynatıcınızla senkronize edebilirsiniz.

## PC'nize AudibleManager kurun

- 1 PC'yi Internet'e bağlayın.
- 2 www.audible.com adresinden, MP3/ MP4 oynatıcılar için **AudibleManager** yazılımını yükleyin.
- 3 Yazılımı PC'nize kurun:
  - Ayar ekranında, dinleme cihazlarının aşağı açılır listesinden **Philips GoGear**'i (seçilen modeller) seçin.



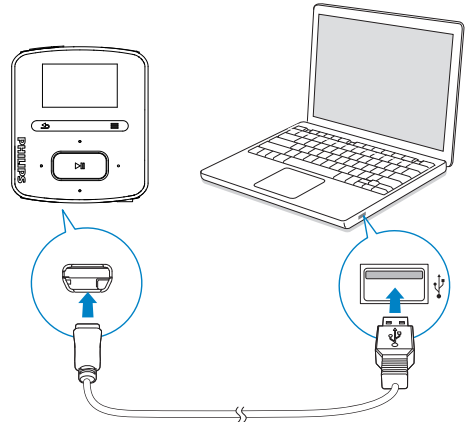
- Kurulumu tamamlamak için, ekrandaki talimatları uygulayın.

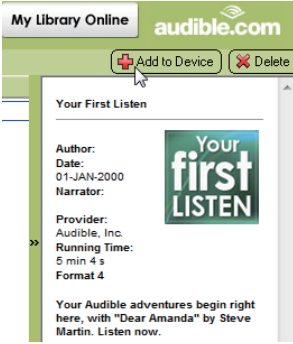
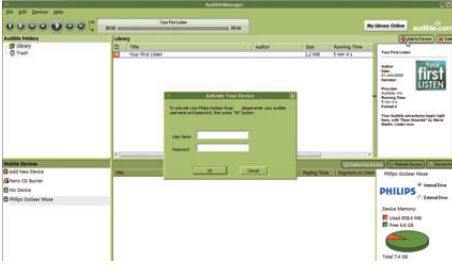
## Sesli kitapları PC'nize yükleyin

- 1 PC'yi Internet'e bağlayın.
- 2 PC'nizde **AudibleManager**'i başlatın.
- 3 **AudibleManager**'de, www.audible.com adresine bağlanmak için **Çevrimiçi Kitaplığım** düğmesine basın.
- 4 Sesli kitapları seçin ve yükleyin:
  - www.audible.com ile hesabınızın oturumunu açın;
  - **4** veya **6** formatındaki sesli kitapları yükleyin.
    - ↳ Yüklenen kitaplar, **AudibleManager**'deki kitaplığınıza otomatik olarak eklenir.

## Oynatıcıyla senkronize edin

- 1 PC'nizde **AudibleManager**'i başlatın.
- 2 Oynatıcıyı PC'ye bağlayın. Oynatıcı **AudibleManager** tarafından tanınana kadar bekleyin.
- 3 **AudibleManager**'de, **Cihaza Ekle** seçeneğini tıklayın.
  - Oynatıcıyı **AudibleManager**'e ilk kez bağlarken, belirtildiği gibi oynatıcıyı etkinleştirin.





Oynatıcıya aktarılan sesli kitapları kontrol etmek için, AudibleManager üzerindeki oynatıcı paneline bakın.

- Eğer gerekiyorsa, **Cihazı Yenile** ögesini tıklayın.

## Oynatıcı üzerinde sesli kitapların bulunması

🎵 > [Sesli kitaplar]'de, sesli kitap dosyaları, kitabın adına ya da yazarına göre düzenlenir.

[Kitaplar]

- Kitaplar, kitabın adına göre alfabetik olarak sıralanmıştır.

[Yazarlar]

- Kitaplar, yazarına göre alfabetik olarak sıralanmıştır.

## Sesli kitapların çalınması

- Bir kitap seçin.
- Oynatımı başlamak için ►► düğmesine basın.
  - Oynatma ekranında, kitap bilgilerini ve oynatma durumunu görebilirsiniz.

En son çalınan kitabı devam ettirmek için,

- [Sesli kitaplar] seçeneğinde [Sondan devam et] seçeneğini seçin.

Oynatma ekranında,

- Oynatmayı duraklatmak veya oynatmaya devam ettirmek için ►► tuşuna basın.
- Önceki ekrana gitmek için, ⏪ tuşuna basın.
  - Oynatma ekranı birkaç saniye sonra geri gelir.

Oynatma esnasında başlıkları ya da bölümleri geçmek için,

- Oynatma ekranı üzerinde ≡ > [Gezinme modu] tuşuna basın. [Başlıklar] veya [Bölüm] seçeneğini belirleyin.
- Oynatma ekranı üzerinde, ⏪ / ⏩ tuşuna basın.

## Oynatıcıdaki sesli kitapların silinmesi

- Oynatma ekranı üzerinde ≡ > [Sesli Kitap sil] tuşuna basın.
  - Geçerli sesli kitap, oynatıcıdan silinir.

# 8 FM radyo




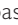
## Not

- Radyo istasyonlarına ayarladığınız zaman, verilen kulaklıkları takın. Kulaklıklar anten işlevi görürler. Daha iyi alım için, kulaklık kablosunu farklı yönlere çevirin.

## Radyo istasyonlarının ayarlanması

### Otomatik ayar

Radyoya ilk ayarladığınız zaman, istasyon aramak için Otomatik ayarı başlatın.

- 1 Ana ekrandan  > [Otomatik ayar] seçeneğine gidin.  
↳ 30 istasyona kadar, istasyonlar önceden ayarlanmış olarak kaydedilir.
- 2 Önceden ayarlanmış bir istasyon seçmek için,  veya  tuşuna arka arkaya basın. Oynatımı başlamak için  düğmesine basın.

Oynatma ekranında önceden ayarlanmış bir ögeyi seçmek için,

- Arka arkaya  veya  tuşuna basın.



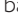




## İpucu

- Yeni bir yere geldiğinizde, (yeni bir şehir ya da ülke gibi) daha iyi alım için otomatik ayarı yeniden başlatın.











### Manuel ayar

Bir frekans ya da istasyon aramak için, Manuel ayarı kullanın.


- 1 Ana ekrandan  > [Manuel ayar] seçeneğine gidin.  
↳ En son çalınmış olan istasyon çalmaya başlar.
- 2 Oynatma ekranında,  ya da  tuşunu basılı tutun.  
↳ Bulduğunuz frekanstan bir sonraki istasyona geçersiniz.
  - Hassas ayar için,  ya da  tuşuna art arda basın.





## FM radyo dinleme

- 1  > [Hafıza] seçeneğine gidin.
- 2 Önceden ayarlanmış bir istasyon seçmek için,  veya  tuşuna basın. Oynatımı başlamak için  düğmesine basın.
  - [Hafıza]'den önceden ayarlanmış bir istasyon seçmek için  tuşuna basın. Oynatımı başlamak için  düğmesine basın.
  - Oynatma ekranında, önceden ayarlanmış bir öge seçmek için  veya  tuşuna basın.
- 3 Eğer gerekiyorsa, bir radyo istasyonunu ayarlamak için  veya  tuşunu basılı tutun.

Radyo oynatımının sesini kapatmak veya açmak için,

- Oynatma ekranı üzerinde,  tuşuna basın.

Ses düzeyini ayarlamak için,

- Oynatma ekranı üzerinde  veya  tuşuna basın.

## Önceden ayarlanmış istasyonları kaydetme

RAGA üzerinde, 30 adete kadar önceden ayarlanmış istasyonu kaydedebilirsiniz.

- 1 Bir radyo istasyonu ayarlayın.
- 2 Oynatma ekranı üzerinde **≡** > **[Hafızaya kaydet]** tuşuna basın.
- 3 Önceden ayarlanmış öğeler listesinde bir konum seçmek için, **⏪** veya **⏩** tuşuna basın. **▶||** tuşuna basın.
  - ↳ Bulduğunuz istasyon, konuma kaydedilir.

Önceden ayarlanmış istasyonların konumlarını değiştirmek için,

- 1 **[Hafıza]**'de, önceden ayarlanmış öğeler listesinde bir istasyon seçin.
- 2 Önceden ayarlanmış öğelerin sayısını değiştirmek amacıyla, seçiminizi yapmak için **≡** tuşuna basın.
- 3 **⏪** veya **⏩** tuşuna basın.
  - ↳ Önceden ayarlanmış öğeler listesinde mevcut istasyonun konumunu değiştirdiniz.
  - ↳ Daha sonraki istasyonların konumları da buna göre değişir.

Önceden ayarlanmış mevcut istasyonu kaldırmak için,

- 1 **[Hafıza]**'de, önceden ayarlanmış öğeler listesinde bir istasyon seçin.
- 2 **≡** > **[Hafızayı kaldır]** tuşlarına basın. **▶||** tuşuna basın.
  - ↳ Bulduğunuz istasyon, önceden ayarlanmış öğeler listesinden kaldırılır.

Alternatif olarak,

- Oynatma ekranı üzerinde **≡** > **[Hafızayı kaldır]** tuşuna basın. **▶||** tuşuna basın.
  - ↳ Bulduğunuz istasyon, önceden ayarlanmış öğeler listesinden kaldırılır.






Bütün önceden ayarlı istasyonları kaldırmak için,

- 1 **[Hafıza]** seçeneğine gidin.
- 2 Önceden ayarlanmış öğeler listesinde, **≡** > **[Tüm ön ayarları sil]** tuşuna basın.
  - ↳ Önceden ayarlanmış öğeler listesinden bütün istasyonlar kaldırılır.

# 9 Kayıtlar

FM radyodan kaydettiğiniz radyo programlarını dinlemek için  > [FM Kaydı] öğesine gidin.







## FM radyodan kayıt

- 1 Bir radyo istasyonu ayarlayın.
- 2 Oynatma ekranında, kaydetmeye başlamak için [FM radyo kaydını başlat] öğesini seçin.  
↳ FM radyodan kayıt başlatılır.
- 3 Duraklatma ve kayıt arasında geçiş yapmak için  tuşuna basın. Durdurmak için  tuşuna basın.
- 4 Kaydı kaydetmek için  tuşuna, iptal etmek için  tuşuna basın.  
↳ Kayıtlar  > [FM Kaydı] öğesine kaydedilir. (Dosya adı formatı: FMREXXXX.WAV, XXX otomatik olarak oluşturulan kayıt numarasıdır.)


### Not

- FM radyo kayıt özelliği, sadece belirli sürümlerde bulunmaktadır. Hangi özellikleri kullanabileceğinizi görmek için, oynatıcının ekran menüsüne bakın.

## FM radyo kayıtlarını dinleyin

- 1  > [FM Kaydı] altında bir kayıt seçin.
  - 2 Kaydınızı çalmak için  tuşuna basın.
- Oynatma ekranında bir dosya seçmek için,
-  /  tuşuna arka arkaya basın.
- Seçilen dosya içerisinde hızlı geri veya hızlı ileri almak için,
- Oynatma ekranında,  /  tuşunu basılı tutun.

## Oynatıcıdaki kayıtların silinmesi


- Oynatma ekranı üzerinde,  tuşuna basın ve [Sil] öğesini seçin.  
↳ Geçerli kayıt, oynatıcıdan silinir.

## Kayıtlarınızın bilgisayara yüklenmesi

- 1 RAGA ürününü bir bilgisayara bağlayın.
- 2 PC'de **Bilgisayarım** veya **Bilgisayar** öğesini tıklayın.
  - RAGA öğesini seçin;
  - RAGA'de, **Kayıtlar** > **FM** başlığı altındaki kayıtları seçin.
- 3 Kayıt dosyalarını PC'deki bir konuma sürükleyip bırakın.



# 10 Klasör görünümü

Oynatıcının ortam kitaplığındaki ortam dosyalarını görüntülemek ve oynatmak için  seçeneğine gidin.

**Müzik:** Philips Songbird aracılığıyla oynatıcıyla senkronize ettiğiniz müzik dosyaları için;

**Çalma listeleri:** oynatıcıyla senkronize ettiğiniz çalma listeleri ve oynatıcı üzerinde oluşturduğunuz hareketli çalma listeleri için;

**Kayıtlar:** oynatıcı üzerinde yaptığınız \*FM radyo kayıtları için;

**Servis:** AudibleManager aracılığıyla oynatıcıyla senkronize ettiğiniz sesli kitaplar için.

**Windows Explorer'da aktarılan dosyaları bulmak için,**




- PC'deki Windows Explorer'da düzenlediğiniz dosyaların konumunu belirtin.

## Not

- \*FM radyo kayıt özelliği, sadece belirli sürümlerde bulunmaktadır. Hangi özellikleri kullanabileceğinizi görmek için, oynatıcının ekran menüsüne bakın.

# 11 Ayarlar

\*de, oynatıcı için seçeneklerinizi seçin.

- 1 Bir seçim yapmak için  /  tuşuna basın.
- 2 Onaylamak için  tuşuna basın.

## Çalma modu

[Çalma modu]de, müzik çalmak için oynatma modlarını seçin:




[Tekrar]	
[1 tekrar]	seçilen şarkıyı tekrar eder.
[Tümünü tekrarla]	seçilen klasördeki bütün şarkıları tekrar eder.
[Rastgele]	seçilen klasördeki bütün şarkıları rasgele modda çalar.

Eğer hem [Tümünü tekrarla] hem de [Rastgele] etkinleştirilmişse,

- Seçilen klasördeki bütün şarkılar rasgele modda tekrar edilir.

## Ses ayarları

[Ses ayarları]de, ses ayarları için tercihinizi seçin:


[FullSound]	Müzik sıkıştırma (MP3, WMA gibi) kaybedilen ses ayrıntılarını geri yükler.
[Ekolayzer]	Ses ayarlarını istenildiği gibi tanımlar.
[Ses sınırı]	Cihaz için maksimum ses düzeyini ayarlar. Bu yöntemle daima ses düzeyini, duymanıza yeterli ve zararsız bir aralıkta tutabilirsiniz. Ses sınırını belirlemek için  /  tuşuna basın; onaylamak için  tuşuna basın.

### Not

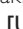
- Tam Ses düzeyini seçtiğinizde, ekolayzer devre dışı bırakılır.

## Uyku zamanlayıcısı

Uyku zamanlayıcısını açın. **RAGA**, belirli bir süre sonra otomatik olarak kapanabilir:

- [Uyku zamanlayıcısı] > [Uyku zamanlayıcısını ayarla...]de bir seçenek seçin.  tuşuna basın.  
↳ Belirlenen süre geçtikten sonra, cihaz otomatik olarak kapanır.

Uyku zamanlayıcısı açıldıktan sonra,

- \* > [Uyku zamanlayıcısı] öğesini seçin;
- Alternatif olarak, müzik çalma ekranı üzerinde  > [Uyku zamanlayıcısı] tuşuna basın.  
↳ Oynatıcı kapanmadan önce, kalan süreyi görebilirsiniz.

## Ekran ayarları

### Tema

[Ekran ayarları] > [Tema]'de, oynatma için tema seçin.

### Ekran kapatma zamanlayıcısı

RAGA üzerinde hiçbir işlem yapılmazsa, ekran bekleme moduna geçer. Önceden tanımlanmış süreden sonra, bekleme ekranı otomatik olarak kapanır. Pil gücünden tasarruf etmek için, süre olarak düşük bir değer seçin.

#### Süreyi ayarlamak için

- [Ekran ayarları] > [Arka aydınlatma zmn]'de bir süre seçin.  
↳ Seçilen süre geçtikten sonra, bekleme ekranı otomatik olarak kapanır.

#### Güç tasarrufu modundan çıkmak için

- Herhangi bir tuşa basın.

## Dil

[Dil]'de, oynatıcı için bir dil seçin.

## Bilgi

[Bilgi]'de, oynatıcı hakkında aşağıdaki bilgileri öğrenin:

#### [Oynatıcı bilgileri]

[Model:] tam ürün adı  
Destek web sitesinden yerleşik yazılımı güncellerken tam ürün adını kontrol edin.

[Bellenim sürümü:] geçerli yerleşik yazılım sürümü  
Destek web sitesinden yerleşik yazılımı güncellerken yerleşik yazılım sürümünü kontrol edin.

[Destek sitesi:] oynatıcıya destek veren web sitesi

#### [Disk alanı]

[Boş alan:] mevcut alan

[Toplam alan:] bellek boyutu

[Şarkılar] oynatıcıda saklanan şarkıların sayısı

## Cihazı formatla

Oynatıcıyı formatlayın. Oynatıcıda depolanmış olan bütün veriyi kaldırırsınız.

- [Cihazı formatlayın] öğesini seçin ve ardından belirtildiği gibi [Evet] öğesini seçin.

## Fabrika ayarları

[Fabrika ayarları]'de, oynatıcıyı fabrika ayarlarına geri yükleyin. Oynatıcıya aktarılan dosyalar korunur.

## CD kurulum programı

[**CD yükleyici**]’de, oynatıcının **Philips Songbird** sürücüsü olarak çalışmasına izin vermek için [**Etkinleştir**] öğesini seçin. PC’de program kurulumunu başlatmak için, sürücüyü çift tıklayın.



### İpucu

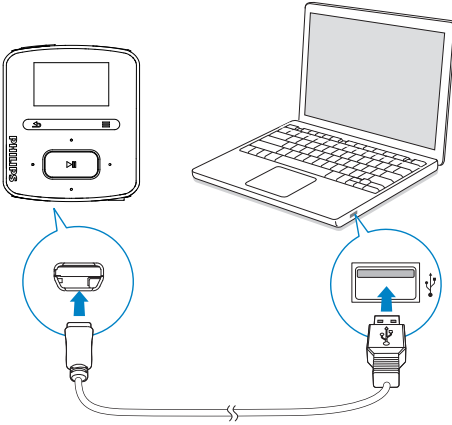
- Oynatıcıyı onardıktan sonra, CD-ROM bölümü ve Philips Songbird kurulum programı, oynatıcıdan kaldırılır (bkz. 'Oynatıcının Philips Songbird aracılığıyla onarılması' sayfa 38). Oynatıcı üzerinde daha fazla alan sağlanır.

# 12 Yerleşik yazılımın güncellemesini Philips Songbird üzerinden yapın.

**RAGA**, yerleşik yazılım adı verilen dahili bir programla kontrol edilir. Siz **RAGA** ürününüzü satın aldıktan sonra, yeni yerleşik yazılım sürümleri piyasaya sürülmüş olabilir. **Philips Songbird** aracılığıyla, İnternet üzerinden **RAGA** yerleşik yazılım güncellemelerini kontrol edebilir ve bunları yükleyebilirsiniz.

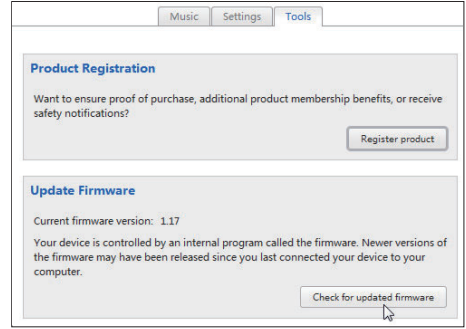
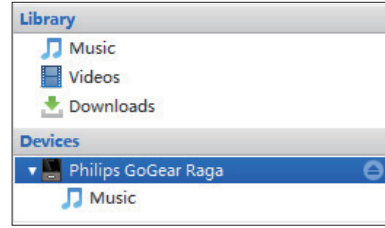
## İpucu

- Müzik dosyalarınız, belenim güncellemesinden etkilenmez.



- 1 Bilgisayarınızın İnternet'e bağlı olduğundan emin olun.
- 2 Gösterildiği gibi, bir USB kablo kullanarak **RAGA** ürününü bir bilgisayara bağlayın.

- 3 PC'de **Philips Songbird** uygulamasını başlatın.
  - Eğer gerekiyorsa, **Başlat** > **Programlar** > **Philips** > **Philips Songbird** seçeneğini tıklayın.
- 4 Oynatıcı panelinde **RAGA** üzerini tıklayın. Ardından, açılır pencerede **Araçlar** > **Güncel belenimi kontrol et** seçimini yapın.
  - ↳ **Philips Songbird**, varsa güncellemeleri kontrol eder ve İnternet'ten yeni belenimi yükler.



- 5 Ekrandaki talimatları uygulayın.
  - ↳ Yerleşik yazılımın indirilmesi ve kurulumu otomatik olarak başlar.
  - ↳ Yerleşik yazılım güncellendikten sonra **RAGA** yeniden başlatılır ve tekrar kullanıma hazırdır.

## Not

- Güncelleme tamamlanana kadar bekleyin, ardından **RAGA** cihazının bilgisayarla bağlantısını kesin.

# 13 Oynatıcının Philips Songbird aracılığıyla onarılması



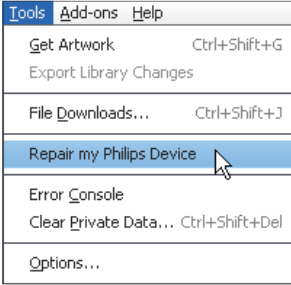
- Oynatıcıyı onardıktan sonra, CD-ROM bölümü ve **Philips Songbird** kurulum programı, oynatıcıdan kaldırılır. Oynatıcı üzerinde daha fazla alan sağlanır.

RAGA düzgün çalışmıyorsa veya ekran donuyorsa, veri kaybı olmadan cihazı sıfırlayabilirsiniz:

## RAGA'ı sıfırlamak için?

- RAGA ürününün alt kısmında bulunan sıfırlama deliğine bir kalem ucu veya başka bir nesne sokun. Oynatıcı kapanana kadar basılı tutun.

Eğer oynatıcıyı sıfırlayamazsanız, oynatıcıyı aracılığıyla onarın Philips Songbird:



- 1 PC'de **Philips Songbird** uygulamasını başlatın.
- 2 **Philips Songbird**'de,
  - Araçlar > **Philips Cihazımı Onar** öğesini seçin;
  - açılır listede **RAGA** öğesini seçin.
- 3 Oynatıcıyı PC'ye bağlayın.
  - **Oynatıcının PC'ye nasıl bağlanacağı konusunda ekrandaki talimatları izlediğinizden emin olun.**
- 4 Onarımı tamamlamak için ekrandaki talimatları uygulayın.

# 14 Teknik veriler

## Güç

Güç kaynağı: 220mAh Li-ion polimer dahili şarj edilebilir pil  
Oynatma süresi<sup>1</sup>  
- Ses (.mp3): 22 saate kadar  
- Radyo: 8 saate kadar

## Yazılım

Philips Songbird: belleğim güncellemek ve müzik aktarmak için

## Bağlanabilirlik

Kulak 3,5mm  
Yüksek hızlı USB 2.0

## Ses

Kanal ayırma: 45 dB  
Frekans Tepkisi: 20 - 18.000 Hz  
Çıkış gücü: 2 x 2,4 mW  
Sinyal-parazit oranı: > 84 dB

## Müzik çalar

Desteklenen formatlar:  
MP3:  
MP3 bit hızları: 8 - 320 kps ve VBR  
MP3 örnekleme hızları: 8, 11,025, 16, 22,050, 32, 44,1, 48 kHz  
WMA:  
WMA bit hızları: 10 - 320 kbps CBR, 32 - 192 kbps VBR  
WMA örnekleme hızları: 8, 11,025, 16, 22,050, 32, 44,1, 48 kHz  
FLAC:  
FLAC örnekleme hızları: 1 - 1,048 kHz  
APE:  
APE örnekleme hızları: 8 - 48 kHz  
WAV

## Depolama ortamı

Dahili bellek kapasitesi<sup>2</sup>:  
SA3RGA02 2GB NAND Flash  
SA3RGA04 4GB NAND Flash  
SA3RGA08 8GB NAND Flash

## Müzik aktarımı<sup>3</sup>

Songbird (senkronizasyon)  
Windows Gezgin (sürükle ve bırak)

## Görüntü

Renkli LCD 128 x 64 piksel

## Not

- <sup>1</sup> Şarj edilebilir pillerin şarj edilme sayısı sınırlıdır. Pil ömrü ve şarj edilme sayısı, kullanıma ve ayarlara bağlı olarak değişebilir.
- <sup>2</sup> 1GB = 1 milyar bayt; kullanılabilir depolama alanı daha azdır. Belleğin bir kısmı cihaz için ayrılacağından, tam bellek kapasitesi kullanılamaz. Depolama kapasitesi, şarj başına 4 dakika ve 128 kbps MP3 şifreleme değerlerine dayanarak belirtilmiştir.
- <sup>3</sup> Aktarım hızı işletim sistemine ve yazılım konfigürasyonuna bağlıdır.

## Sistem gereksinimleri

- Windows® XP (SP3 veya üzeri) / Vista / 7
- Pentium III 800 MHz işlemci veya üzeri
- 512 MB RAM
- 500 MB sabit disk alanı
- İnternet bağlantısı
- Windows® İnternet Explorer 6.0 veya üzeri
- CD-ROM sürücüsü
- USB bağlantı noktası

