

Registrera din produkt och få support på
www.philips.com/welcome

GoGear



SA3VBE04

SA3VBE08

SA3VBE16

SA3VBE32

FM-radio

✓	✗
K/02	BN/02
KS/02	GN/02
R/02	KN/02
B/97	PN/02
BP/97	RN/02
K/97	
KL/97	
KP/97	
R/97	

SV Användarhandbok

PHILIPS

Innehållsförteckning

1 Viktig säkerhetsinformation	4
Allmänt underhåll	4
Återvinning av produkten	7
2 Din nya VIBE	8
Förpackningens innehåll	8
Programvara på spelaren	8
Filer som finns på spelaren	8
3 Komma igång	9
Ladda batteriet	9
Slå på eller stäng av spelaren	9
Automatisk standby och avstängning	9
4 Översikt	10
Reglage	10
Hemskärmen	11
Navigera från hemskärmen	11
Välja ett tema	11
Låsa/låsa upp tangenterna	11
Skärm på/av	11
5 Synkronisera med datomediebibliotek	12
Installera Philips Songbird	12
Samla mediefiler från datorn	13
Ställa in övervakningsmappen	13
Importera mediefiler	14
Hämta innehåll från onlinekällor	14
Söka online	15
Spela upp online	15
Lägga till i Philips Songbird	15
Söka i Philips Songbird	16
Söka efter metadata	16
Söka efter nyckelord	17
Skapa spellistor i Philips Songbird	17
Skapa en spellista	17
Generera LikeMusic-spellistor	18
Spara spelkö som en spellista	19
Spela upp en spellista	20
Hantera mediefiler i Philips Songbird	20

Redigera metadata	20
Hämta albumomslag	21
Ta bort mediefiler från biblioteket	21
Synka spelaren med Philips Songbird	22
Välja automatisk eller manuell synkronisering	22
Automatisk synkronisering	23
Manuell synkronisering	23

6 Musik	24
Söka efter musik på spelaren	24
Söka efter musik på låtinformation	24
Söka musik efter spellista	24
Sök efter musik inom filmapp	24
SuperScroll	24
Spela musik	25
Spela upp från samma samling	25
Välja uppspelningalternativ	25
Spellistor	25
Lägga till låtar till en portabel spellista	26
Ta bort låtar från en portabel spellista	26
Ta bort låtar från spelaren	26

7 Ljudböcker	27
Synka ljudböcker till spelaren	27
Installera AudibleManager på datorn	27
Ladda ned ljudböcker till datorn	27
Synka till spelaren	27
Söka efter ljudböcker på spelaren	28
Spela upp ljudböcker	28
Använda bokmärken	28
Ta bort ljudböcker från spelaren	29

8 Videor	30
Lägga till videor till spelaren	30
Söka efter videor på spelaren	30
Spela upp video	30
Välja ljusstyrka	30
Ta bort videor från spelaren	30

9 Bilder	31
Lägga till bilder i spelaren	31
Söka efter bilder på spelaren	31

Visa bilder	31
Starta ett bildspel	31
Välja uppspelningalternativ	31
Ta bort bilder från spelaren	32

10 FM-radio	33
Ställa in radiokanaler	33
Lyssna på FM-radio	33
Lagra snabbvalskanaler	34

11 Inspelningar	35
Spela in från FM-radio	35
Lyssna på FM-radioinspelningar	35
Ta bort inspelningar från spelaren	35
Överföra inspelningarna till en dator	35

12 Mappvy	36
------------------	-----------

13 Inställningar	37
Uppspelningssläge	37
Ljudinställningar	37
Insomningstimer	37
Skärminställningar	38
Bakgr:belys.timer	38
Skärmsläckare	38
Datum och tid	38
Bildspelsinställningar	39
Språk	39
Anslutningsinställningar för datorn	39
Information	40
Formatera enhet	40
Fabriksinställningar	40
CD-installation	40

14 Uppdatera fast programvara via Philips Songbird	41
---	-----------

15 Laga spelaren via Philips Songbird	42
--	-----------

16 Teknisk information	43
Systemkrav	43

Behöver du hjälp?

Gå till

www.philips.com/welcome

där du får tillgång till en fullständig uppsättning supportmaterial som användarhandbok, senaste programvaruuppdateringar och svar på vanliga frågor.

1 Viktig säkerhetsinformation

Allmänt underhåll

Översättningen av detta dokument ska endast användas som referens.

Om den engelska och den översatta versionen inte stämmer överens gäller den engelska versionen.



Var försiktig

- Så här undviker du skador och dålig funktion:
- Utsätt inte produkten för stark hetta genom uppvärmning eller direkt solljus.
- Tappa inte produkten och låt inga föremål falla ned på den.
- Doppa inte produkten i vatten. Utsätt inte hörlursuttaget eller batterifacket för vatten eftersom vatten kan orsaka allvarliga skador om det tränger in i enheten.
- Aktiva mobiltelefoner i närheten av enheten kan orsaka störningar i den.
- Säkerhetskopiera filerna. Kontrollera att du behåller originalfilerna som du har hämtat till enheten. Philips ansvarar inte för förlorade data i händelse av att produkten blir skadad eller oläsbar.
- Undvik problem genom att endast använda det medföljande musikprogrammet när du hanterar (överför, tar bort osv.) musikfiler.
- Använd inga rengöringsmedel som innehåller alkohol, ammoniak, bensen eller slipmedel, eftersom det kan skada produkten.

Arbets- och förvaringstemperatur

- Använd enheten på en plats där temperaturen alltid är mellan 0 och 35 °C.
- Förvara enheten på en plats där temperaturen alltid är mellan -20 och 45 °C.
- Batteriets livslängd kan förkortas vid låg temperatur.

Reservdelar/tillbehör:

Besök www.philips.com/support om du vill beställa reservdelar/tillbehör.

Skydda hörseln



Lyssna med måttlig volym:

Om du använder hörlurar och lyssnar med hög volym kan din hörsel skadas. Den här produkten kan generera ljud med decibelnivåer som kan orsaka nedsatt hörsel hos en normal person, även om exponeringen är kortare än en minut. De högre decibelområdena är till för personer som redan har nedsatt hörsel.

Ljud kan vara vilsedande. Med tiden kan din "komfortnivå" anpassas till allt högre volymer. Så efter en längre tids lyssnande kan ljud som låter " normalt " i verkligheten vara högt och skadligt för din hörsel. För att skydda dig mot detta bör du ställa in volymen på en säker nivå innan hörseln anpassat sig, och lämna volymen på den nivån.

Upprätta en säker ljudnivå:

Ställ in volymkontrollen på en låg nivå.

Öka den sedan tills ljudet hörs bekvämt och klart, utan distorsion.

Lyssna under rimlig tid:

Långvarig exponering för ljud, även på normalt "säkra" nivåer, kan förorsaka hörselskador.

Använd utrustningen på ett förnuftigt sätt och ta en paus då och då.

Observera följande riktlinjer när du använder hörlurarna.

Lyssna på rimliga ljudnivåer under rimlig tid. Justera inte volymen allteftersom din hörsel anpassar sig.

Höj inte volymen så mycket att du inte kan höra din omgivning.

Du bör vara försiktig eller tillfälligt sluta använda hörlurarna i potentiellt farliga situationer.

Använd inte hörlurarna när du kör motorfordon, cyklar, åker skateboard osv. Det kan utgöra en trafikfara och är förbjudet på många platser.

Ändringar

Ändringar som inte har godkänts av tillverkaren kan göra att användaren förlorar sin behörighet att använda produkten.

Copyrightinformation

Alla andra märken och produktnamn är varumärken som tillhör respektive företag eller organisation.

Otillåten kopiering av inspelningar; vare sig de har hämtats från Internet eller gjorts av ljud-CD-skivor; utgör brott mot upphovsrättsliga lagar och internationella överenskommelser: Tillverkningen av otillåtna kopior av kopieringsskyddat material, bl.a. datorprogram, filer, sändningar och ljudinspelningar; kan innebära ett brott mot copyright-lagstiftningen och därmed vara straffbart. Den här utrustningen bör inte användas i sådana syften. Windows Media och Windows-logotypen är registrerade varumärken som tillhör Microsoft Corporation i USA och/eller andra länder.

Ta ansvar! Respektera upphovsrätten.



**Be responsible
Respect copyrights**

Philips respekterar andras intellektuella rättigheter och vi uppmanar våra användare att göra detsamma.

Multimedieinnehåll på internet kan ha skapats och/eller distribuerats utan den ursprungliga upphovsrättsinnehavarens godkännande. Kopiering och distribuering av obehörigt innehåll kan utgöra ett brott mot upphovsrättslagar i olika länder, inklusive ditt eget.

Efterlevelse av upphovsrättslagar är ditt ansvar. Inspelning och överföring till den portabla spelaren av videoströmmar som hämtas till datorn är endast avsedd att användas för innehåll som är allmän egendom eller licensierat i vederbörlig ordning. Du får endast använda sådant innehåll för privat, okommersiellt bruk och måste respektera eventuella upphovsrättsanvisningar som tillhandahålls från verkets upphovsrättsinnehavare. Sådana anvisningar kan slå fast att inga kopior utöver sådana för privat bruk får göras. Videoströmmar kan innehålla kopieringsskyddsteknik som

förhindrar dig att göra sådana kopior som du har rätt till. I sådana situationer fungerar tyvärr inte inspelningsfunktionen och du aviseras om detta med ett meddelande.

Dataloggning

Philips arbetar för att förbättra produktens kvalitet och användarens upplevelse av Philips. För att få en bättre förståelse av enhetens användningsprofil loggar enheten viss information/vissa data i det icke-volatila minnesområdet på enheten. Dessa data används för att identifiera och upptäcka eventuella fel eller problem som du som användare kan komma att stöta på medan du använder enheten. Exempel på data som lagras är uppspelningslängden i musikäget, uppspelningslängden i radioläget, hur många gånger batteriladdningen har varit låg osv. De data som lagras avslöjar inte det innehåll eller de media som används på enheten, eller varifrån hämtade filer kommer. De data som lagras på enheten hämtas och används ENDAST om användaren återlämnar enheten till Philips-serviceombudet och ENDAST i syfte att göra det enklare att upptäcka och förebygga fel. De data som lagras görs omedelbart tillgängliga för användaren på begäran.

Monkey's Audio decoder

- ① The Monkey's Audio SDK and source code can be freely used to add APE format playback, encoding, or tagging support to any product, free or commercial. Use of the code for proprietary efforts that don't support the official APE format require written consent of the author.
- ② Monkey's Audio source can be included in GPL and open-source software, although Monkey's Audio itself will not be subjected to external licensing requirements or other viral source restrictions.

- ③ Code changes and improvements must be contributed back to the Monkey's Audio project free from restrictions or royalties, unless exempted by express written consent of the author.
- ④ Any source code, ideas, or libraries used must be plainly acknowledged in the software using the code.
- ⑤ Although the software has been tested thoroughly, the author is in no way responsible for damages due to bugs or misuse.

If you do not completely agree with all of the previous stipulations, you must cease using this source code and remove it from your storage device.

FLAC decoder

Copyright (C) 2000,2001,2002,2003,2004,2005, 2006,2007,2008,2009 Josh Coalson

Redistribution and use in source and binary forms, with or without modification, are permitted provided that the following conditions are met:

- Redistributions of source code must retain the above copyright notice, this list of conditions and the following disclaimer.
- Redistributions in binary form must reproduce the above copyright notice, this list of conditions and the following disclaimer in the documentation and/or other materials provided with the distribution.
- Neither the name of the Xiph.org Foundation nor the names of its contributors may be used to endorse or promote products derived from this software without specific prior written permission.

THIS SOFTWARE IS PROVIDED BY THE COPYRIGHT HOLDERS AND CONTRIBUTORS "AS IS" AND ANY EXPRESS OR IMPLIED WARRANTIES, INCLUDING, BUT NOT LIMITED TO, THE IMPLIED

WARRANTIES OF MERCHANTABILITY AND FITNESS FOR A PARTICULAR PURPOSE ARE DISCLAIMED. IN NO EVENT SHALL THE FOUNDATION OR CONTRIBUTORS BE LIABLE FOR ANY DIRECT, INDIRECT, INCIDENTAL, SPECIAL, EXEMPLARY, OR CONSEQUENTIAL DAMAGES (INCLUDING, BUT NOT LIMITED TO, PROCUREMENT OF SUBSTITUTE GOODS OR SERVICES; LOSS OF USE, DATA, OR PROFITS; OR BUSINESS INTERRUPTION) HOWEVER CAUSED AND ON ANY THEORY OF LIABILITY, WHETHER IN CONTRACT, STRICT LIABILITY, OR TORT (INCLUDING NEGLIGENCE OR OTHERWISE) ARISING IN ANY WAY OUT OF THE USE OF THIS SOFTWARE, EVEN IF ADVISED OF THE POSSIBILITY OF SUCH DAMAGE.

XPAT XML Parser

Copyright (c) 1998, 1999, 2000 Thai Open Source Software Center Ltd

Permission is hereby granted, free of charge, to any person obtaining a copy of this software and associated documentation files (the "Software"), to deal in the Software without restriction, including without limitation the rights to use, copy, modify, merge, publish, distribute, sub-license, and/or sell copies of the Software, and to permit persons to whom the Software is furnished to do so, subject to the following conditions:

The above copyright notice and this permission notice shall be included in all copies or substantial portions of the Software. THE SOFTWARE IS PROVIDED "AS IS", WITHOUT WARRANTY OF ANY KIND, EXPRESS OR IMPLIED, INCLUDING BUT NOT LIMITED TO THE WARRANTIES OF MERCHANTABILITY, FITNESS FOR A PARTICULAR PURPOSE AND NON-INFRINGEMENT. IN NO EVENT SHALL THE AUTHORS OR COPYRIGHT HOLDERS BE LIABLE FOR ANY CLAIM, DAMAGES OR OTHER LIABILITY, WHETHER IN AN

ACTION OF CONTRACT, TORT OR OTHERWISE, ARISING FROM, OUT OF OR IN CONNECTION WITH THE SOFTWARE OR THE USE OR OTHER DEALINGS IN THE SOFTWARE.

Återvinning av produkten

Produkten är utvecklad och tillverkad av högkvalitativa material och komponenter som både kan återvinnas och återanvändas. Symbolen med en överkryssad soptunna som finns på produkten innebär att produkten följer EU-direktivet 2002/96/EC:



Kassera aldrig produkten med annat hushållsavfall. Ta reda på de lokala reglerna om separat insamling av elektriska och elektroniska produkter. Genom att kassera dina gamla produkter på rätt sätt kan du bidra till att minska möjliga negativa effekter på miljö och hälsa.

Varning

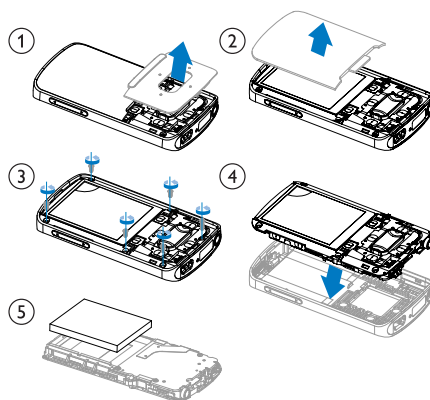
- För produkter med "icke utbytbara" inbyggda batterier: Om du tar bort (eller försöker ta bort) batteriet gäller inte garantin. Proceduren ska endast utföras när produkten är uttjänt.

Produkten innehåller ett inbyggt laddningsbart batteri som följer EU-direktivet 2006/66/EC och den kan inte kasseras med normalt hushållsavfall.



För att säkerställa funktionen och säkerheten för din produkt ska du lämna in produkten

till en officiell återvinningsstation eller ett serviceombud där en fackman kan ta bort batteriet enligt bilden:



Ta reda på de lokala reglerna om separat insamling av batterier. Genom att kassera dina batterier på rätt sätt kan du bidra till att minska möjliga negativa effekter på miljö och hälsa.

Information för EU-länder

Användning av den här produkten överensstämmer med EU:s förordningar om radiostörningar.

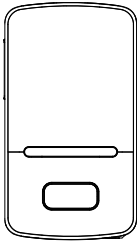
2 Din nya VIBE

På **VIBE** kan du göra följande:

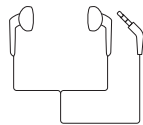
- Spela musik
- Se på video
- Visa bilder
- Lyssna på ljudböcker
- Ställa in på FM-radio (tillgängligt med vissa versioner).

Förpackningens innehåll

Kontrollera att du har mottagit följande objekt:
Spelare



Hörlurar



USB-kabel



Snabbstartguide



☰ Kommentar

- Bilderna fungerar endast som referens. Philips förbehåller sig rätten att ändra färg/design utan meddelande.

Programvara på spelaren

VIBE levereras med följande programvara:

- **Philips Songbird** (hjälp dig att uppdatera fast programvara på spelaren och hantera ditt mediebibliotek på en dator och på spelaren).

Filer som finns på spelaren

Följande filer finns på **VIBE**:

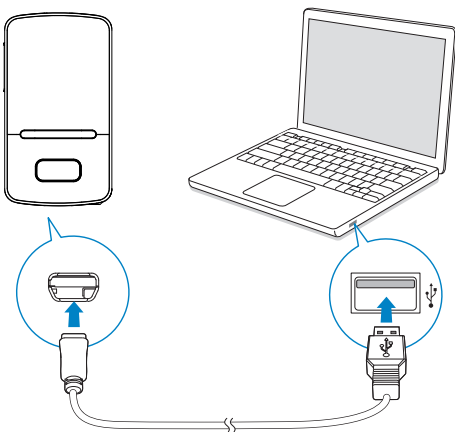
- Användarhandbok
- Vanliga frågor

3 Komma igång

Ladda batteriet

VIBE har ett inbyggt batteri som kan laddas via USB-porten på datorn.


Anslut VIBE till en dator med en USB-kabel så som bilden visar:



Kommentar

- När du ansluter VIBE till en dator blir du ombedd att välja **[Ladda och överför]** eller **[Ladda och spela]**.
- VIBE väljer automatiskt **[Ladda och överför]** om du inte gör något nytt val.


Batterinivåindikering

- När batteriet är svagt visas skärmen för svagt batteri flera gånger.
- När uppladdningen är klar visas .


Kommentar

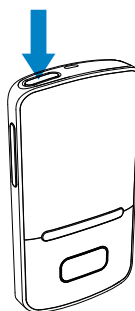
- Laddningsbara batterier kan laddas ett begränsat antal gånger. Batterilivslängden och antalet möjliga uppladdningar varierar beroende på användning och inställningar.

För att spara på batteriet och öka speltiden gör du följande på VIBE:

- Ställ in bakgrundsbelysningstimern på ett lågt värde (gå till  > **[Skärminställningar]** > **[Bakgrundsbelysningstimer]**).

Slå på eller stäng av spelaren

Håll  intryckt tills spelaren slås på eller stängs av.



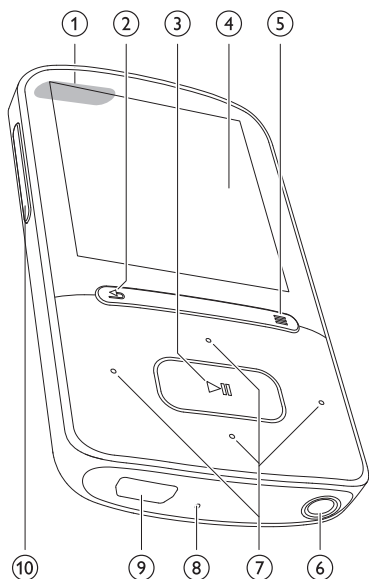
Automatisk standby och avstängning

Spelaren har en automatisk standby- och stängningsfunktion som kan spara batteriström.

Efter 10 minuter i viloläge (ingen uppspelning, ingen knapp trycks ned) stängs spelaren av.

4 Översikt

Reglage



- | | | |
|----|--------------|---|
| 1 | | håll intryckt: slår på/stänger av spelaren
tryck på: låser/låser upp alla knappar |
| 2 | | tryck på: tillbaka en nivå
håll intryckt: återgår till hemskärmen |
| 3 | | tryck på: väljer alternativ eller startar/pausar/återupptar uppspelning |
| 4 | | bildskärm |
| 5 | | visa alternativmenyn |
| 6 | | 3,5 mm hörlursanslutning |
| 7 | | på listan med alternativ gör du följande:
tryck på: hoppar till föregående/nästa alternativ |
| | | på uppspelningsskärmen:
tryck på: gå till föregående/nästa alternativ
håll intryckt: söker i aktuell fil |
| 8 | RESET | tryck i hålet med hjälp av spetsen på en kulspetspenna när skärmen inte svarar på tangenttryckningar |
| 9 | | USB-anslutning för batteriladdning och dataöverföring |
| 10 | | tryck på: ökar/minskar volymen
håll intryckt: höjer/sänker volymen snabbt |

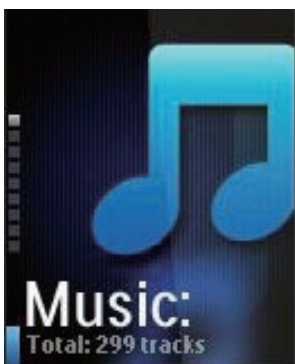
Hemskärmen

Meny	Läge	För att
🎵	Musik	spela upp ljudfiler
📶	Rhapsody*-kanaler	lyssna på kanallistor som du laddar ned och överför med Rhapsody -programvaran
📺	Video	se på video
🖼️	Bilder	visa bilder
📻	FM-radio	ställa in på FM-radio (tillgängligt med vissa versioner); spela in från FM-radio (fungerar endast med vissa versioner)
📁	Mappvy	visa filerna i mappar
⚙️	Inställningar	anpassa inställningarna för VIBE
🕒	Nu spelas	visa aktuell uppspelningsskärm

☰ Kommentar

- * Rhapsody-kanaler blir en del av menyn när du har anslutit VIBE till en dator som har Rhapsody-programmet installerat. Rhapsody-kanaltjänster kräver ett aktivt Rhapsody-konto och är endast tillgängliga i vissa regioner.

Navigera från hemskärmen



- Från hemskärmen kan du öppna funktionella menyer genom att trycka på navigeringsknapparna 🏠/📶 och ▶️.
- Tryck på ⏮️ upprepade gånger för att gå tillbaka till föregående skärmar. Om du vill återgå till hemskärmen kan du hålla ⏮️ intryckt.

Växla mellan hemskärmen och uppspelningsskärmen

På hemskärmen

Under musikuppspelning eller radiouppspelning

- Tryck på 🕒.
- Du kan även trycka på ☰ och välja **[Nu spelas]** eller **[Senast spelad]**.

På uppspelningsskärmen

- Håll ⏮️ nedtryckt.

Välja ett tema

Välja ett tema för skärmen

- På hemskärmen trycker du på ☰ och väljer **[Tema]**.

Låsa/låsa upp tangenterna

När spelaren är på använder du tangentlåset för att undvika att spelaren används av misstag.

- Tryck kort på 🔒/🔓 för att låsa eller låsa upp tangenterna.
 - ↳ Alla knappar utom volymknapparna är låsta och i teckenfönstret visas en låsikon.

Skärm på/av

I energispar syfte stängs skärmen automatiskt av efter det förinställda tidsintervallet om

- ingen ny åtgärd utförs på **VIBE**, och
- ett värde väljs i ⚙️ > **[Skärminställningar]** > **[Bakgrundsbelysningstimer]**.

Om du vill lämna energisparläget

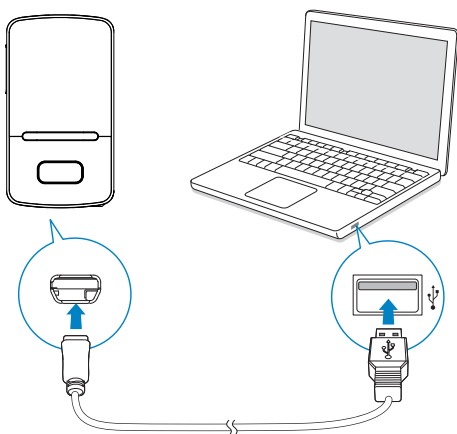
- trycker du på valfri tangent.

5 Synkronisera med datormediebibliotek

Med **Philips Songbird** kan du göra följande:

- Hantera dina mediasamlingar på en dator
- Synkronisera **VIBE** med ditt datormediebibliotek
- Registrera **VIBE** på www.philips.com/welcome
- Uppdatera fast programvara för VIBE. (se 'Uppdatera fast programvara via Philips Songbird' på sidan 41)
- Laga VIBE (se 'Laga spelaren via Philips Songbird' på sidan 42).

Installera Philips Songbird



Installera Philips Songbird för första gången

När du ansluter **VIBE** till en dator för första gången visas ett popup-fönster:

- 1 Välj språk och land.
- 2 Slutför installationen genom att följa instruktionerna på skärmen.

☰ Kommentar

- Installationen kräver att du godkänner licensvillkoren.

Om fönstret inte visas automatiskt:

- 1 Se till att du har valt följande alternativ på spelaren:
 - | * > [Preferens för datoranslutning] väljer du [MSC].
 - | * > [CD-installation] väljer du [Aktivera].
- 2 Välj **Den här datorn** (Windows XP/Windows 2000)/**Dator** (Windows Vista/Windows 7).
↳ **Philips Songbird**-enheten visas.
- 3 Starta installationen genom att dubbelklicka på **Philips Songbird**-enheten.

☰ Kommentar

- Installationen kräver att du godkänner licensvillkoren.
- Efter installationen ändras datoranslutningen till MTP-läget.

Samla mediefiler från datorn

Ställa in övervakningsmappen

Skapa en central mapp

Du kanske vill att alla mediefiler automatiskt läggs till i biblioteket när du kopierar dem till en mapp. Vi rekommenderar att du skapar en central mapp. I **Philips Songbird** ställer du in den centrala mappen som övervakningsmapp. Varje gång du startar **Philips Songbird** kommer låtar att läggas till i/tas bort från **Philips Songbird** eftersom de finns på den centrala mappen.

På datorn skapar du en central mapp där alla mediefiler sparas, t.ex. D:\Songbird media.

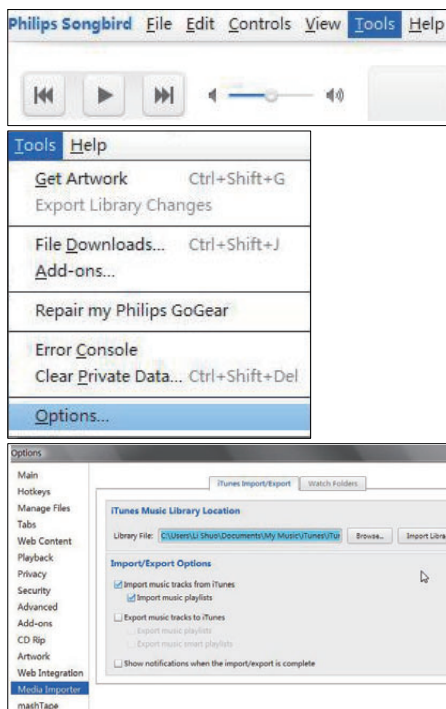
Förstagångsstart

Första gången du startar **Philips Songbird** på en dator gör du följande när uppmaningen visas för att importera befintliga mediefiler till

Philips Songbird:

- Välj mediemappen iTunes för att importera ett befintligt iTunes-bibliotek
- Välj den centrala mappen för att skanna och importera de befintliga mediefilerna.
 - ↳ Den centrala mappen är inställd som övervakningsmapp för **Philips Songbird**.

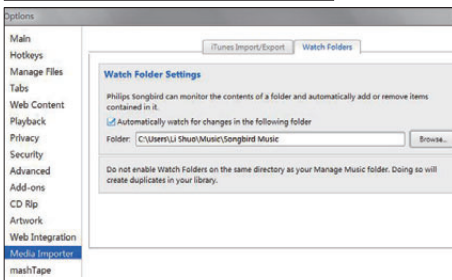
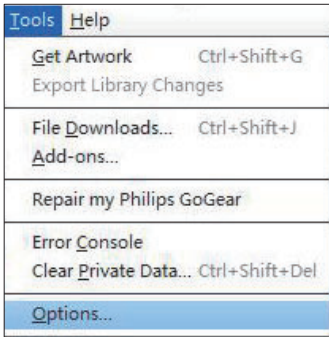
Om du vill ställa in iTunes-mediemapp



- 1 På **Philips Songbird** går du till **Tools** (Verktyg) > **Options...** (Alternativ...)
- 2 Välj **Media Importer** (Medieimportör) och använd sedan fliken **iTunes Importer** (iTunes-importör).
- 3 Bekräfta bibliotekets plats och alternativ.
- 4 Klicka på knappen **Import Library** (Importera bibliotek) bredvid biblioteksplatsen.
 - ↳ Programvaran importerar iTunes-biblioteket till **Philips Songbird**.

Om du vill ställa in övervakningsmappen

I Philips Songbird ställer du in övervakningsmappen enligt följande:

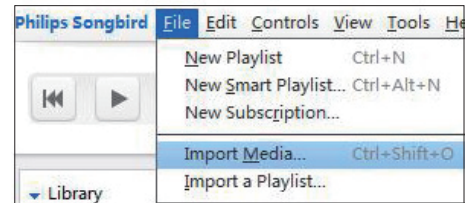


- 1 Välj **Tools** (Verktyg) > **Options** (Alternativ).
- 2 I **Options** (Alternativ) väljer du **Media Importer** (Medieimportör). Sedan väljer du fliken **Watch Folders** (Övervaka mappar).
- 3 I **Watch Folders** (Övervaka mappar) markerar du kryssrutan enligt bilden.
- 4 Klicka på **Browse** (Bläddra) och välj den centrala mappen (t.ex. D:\Songbird media) som övervakningsmapp.
↳ I **Philips Songbird** läggs mediefiler till eller tas bort eftersom de är i den centrala musikmappen.

Importerera mediefiler

Importerera mediefiler från andra mappar
I Philips Songbird

- gå till **File** (Arkiv) > **Import Media** (Importerera media) för att välja mappar på datorn.
↳ Mediefiler läggs till under **Library** (Bibliotek).
- eller, gå till **File** (Arkiv) > **Import a playlist** (Importerera en spellista) för att välja spellistor på datorn.
↳ Mediefiler läggs till under **Playlists** (Spellistor).



Hämta innehåll från onlinekällor

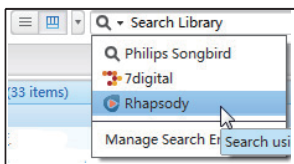
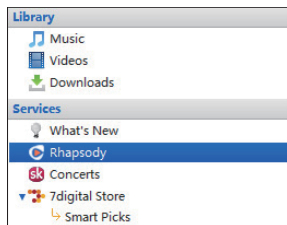
Du kan få åtkomst till och köpa innehåll från onlinekällor. Du hittar de tillgängliga onlinetjänsterna under **Services** (Tjänster) i källväljarpanelen.

Kommentar

- Innan du laddar ned eller köper innehåll från onlinetjänster, registrerar du dig för onlinetjänsten och loggar in på ditt konto.
- En del tjänster finns i vissa länder.

Söka online

- Välj en onlinetjänst:
 - Välj ett alternativ under **Services** (Tjänster).
 - Du kan också klicka på nedåtpilen i sökruatan för att välja en onlinetjänst.



↳ Ange onlinekällans webbsida.

- Sök efter mediefilen.
 - Om det behövs använder du sökruatan för att ange ett nyckelord.

Spela upp online

Kommentar

- Innan du spelar upp musik från **Rhapsody**, prenumererar du på tjänsten och loggar in på ditt konto.

På webbsidan **Rhapsody**

- Om du vill spela upp hela spellistan klickar du på ► **Play All** (Spela upp alla).
- Om du vill spela upp en låt väljer du låten och klickar på ► bredvid den.

Key Tracks		Key A
Play/Add	Title	
▶ +	Play/Add All	
▶ +	Christmastime Is Here (Instrumental)	
▶ +	Christmas Eve / Sarajevo 12/24	
▶ +	Linus & Lucy	

Lägga till i Philips Songbird

För att överföra låtar från **Rhapsody** till **Philips Songbird** lägger du till låtarna till en spellista i Philips Songbird (se 'Skapa spellistor i Philips Songbird' på sidan 17).

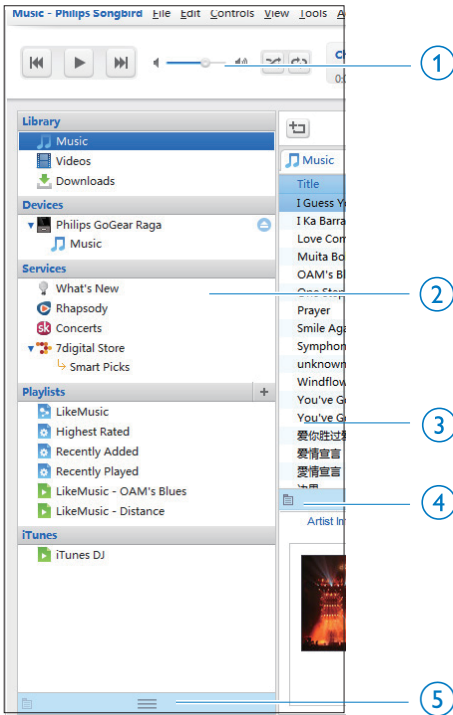
På webbsidan **Rhapsody**

- För att lägga till hela spellistan till **Philips Songbird** klickar du på **+ Add All** (Lägg till alla).
- För att lägga till en låt till **Philips Songbird** väljer du låten och klickar på + bredvid den.

Key Tracks		Key A
Play/Add	Title	
▶ +	Play/Add All	
▶ +	Christmastime Is Here (Instrumental)	
▶ +	Christmas Eve / Sarajevo 12/24	
▶ +	Linus & Lucy	

Söka i Philips Songbird

Philips Songbird har följande struktur:



① **Spelarpanel:** Klicka på knapparna för att spela upp mediefiler i **Philips Songbird**-mediebiblioteket.

② **Källväljarpanel:** Klicka för att välja en innehållskälla. Klicka på ►/▼ för att visa eller dölja underkällorna.

- **Library** (Bibliotek): **Philips Songbird**-mediebibliotek.
- **Devices** (Enheter): spelare som är ansluten till datorn.
- **Services** (Tjänster): onlinemediekällor.
- **Playlists** (Spellistor): spellistor som du skapar eller genererar i **Philips Songbird**-mediebiblioteket.

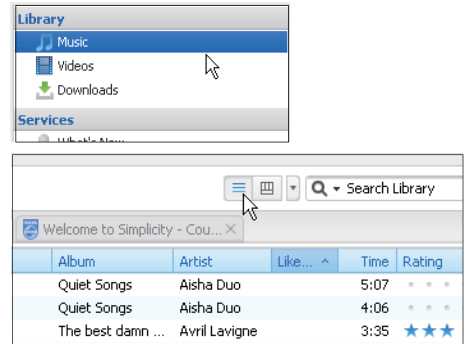
- ③ **Innehållspanel:** Visar innehållet i aktuell innehållskälla.
- ④ **Informationspanel:** MashTape kan samla tillgänglig information från internetkällor om den mediefil som spelas.
- ⑤ **Omslagspanel:** Dra uppåt-pilen för att visa rutan.

Söka efter metadata

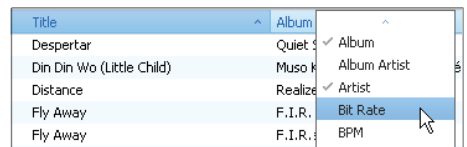
I **Philips Songbird**-mediebiblioteket sorteras mediefiler efter metadata. För att söka mediefiler efter metadata klickar du på ikonen för att välja listan eller filtterrutevisning.

Listvisning

I listvisningen listas mediefiler efter metadata.



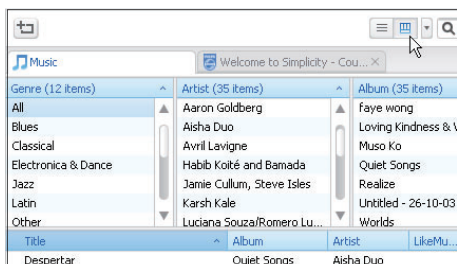
Välja vilka metadata som ska visas



- 1 I **Library** (Bibliotek) > **Music** (Musik) eller **Videos** (Videor) högerklickar du i fältet med metadata-taggar.
↳ En lista med metadata-taggar visas.
- 2 Klicka på den tagg som du vill visa i metadata-fältet.

Filterrutevisning

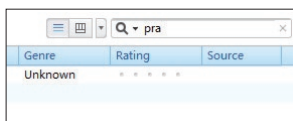
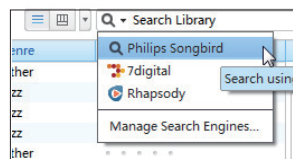
I filterrutevisningen kan mediefiler filtreras efter tre metadataggar:



Välja en filterruta

- 1 Högerklicka på fältet för metadataggar.
↳ En lista med metadataggar visas.
- 2 Klicka på den tagg som du vill visa i metadatafältet.

Söka efter nyckelord



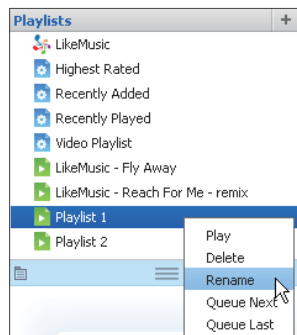
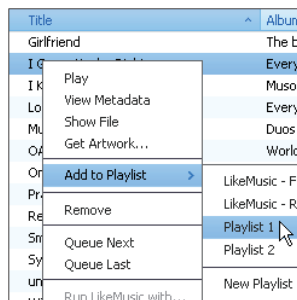
- 1 I sökrutan klickar du på nedåtpilen för att välja **Philips Songbird** som innehållskälla.
- 2 Ange nyckelordet i sökrutan.
- 3 Tryck på **Enter**.
↳ Du börjar sökningen i biblioteket.

Skapa spellistor i Philips Songbird

Med en spellista kan du hantera och synka låtarna efter behov.

Skapa en spellista

Välj vilka låtar du vill spela. Lägg till låtarna till en spellista.

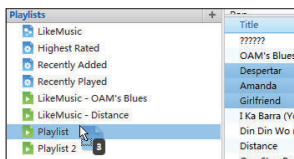
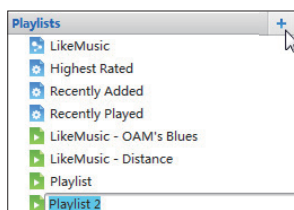


- 1 Välj låtarna i **Library** (Bibliotek) > **Music** (Musik).
 - Om du vill välja flera låtar håller du ned knappen **Ctrl** samtidigt som du klickar på låtarna.

- 2 Lägga till låtarna till en spellista:
- Högerklicka på låtarna och välj **Add to Playlist** (Lägg till i spellista).
 - Välj en spellista.
 - ↳ Låtarna läggs till i spellistan.
 - För att skapa en spellista väljer du **New Playlist** (Ny spellista).
 - ↳ En ny spellista skapas för låtarna.
 - ↳ Under **Playlists** (Spellistor) ger du spellistan namn efter behov.

Eller,

Skapa en spellista. Lägg till valda låtar i spellistan.



- 1 Under **Playlists** (Spellistor) klickar du på **+** för att skapa en spellista.
 - ↳ En ny spellista skapas.
- 2 Ge den nya spellistan ett namn.
- 3 Dra och släpp mediefiler i spellistan.

Tips

- Om du vill dra och släppa flera filer samtidigt håller du ned knappen **Ctrl** samtidigt som du klickar på valen.

Generera LikeMusic-spellistor

Baserat på **LikeMusic**-analysen kan en spellista genereras från ursprungslåten.

Med **LikeMusic** kan du analysera låtar i ditt bibliotek och baserat på musikens egenskaper kan du skapa samband mellan dem. Med hjälp av sambanden kan **LikeMusic** skapa spellistor med låtar som passar bra ihop.

När du importerar låtar i **Philips Songbird**-musikbiblioteket kan **LikeMusic**-analysen starta. Ikonen **LikeMusic** tänds för den låt som avslutar analysen. Ikonen förblir grå för den låt som inte kan avsluta analysen.

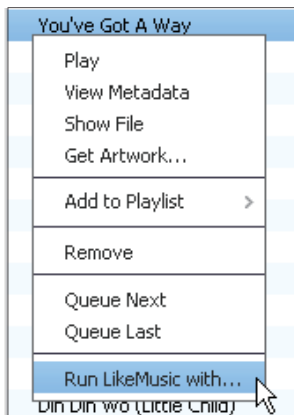


Välja en ursprungslåt

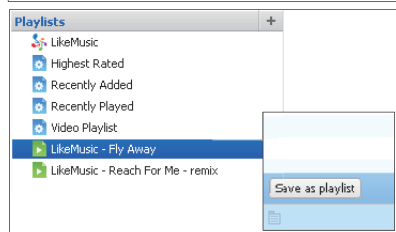
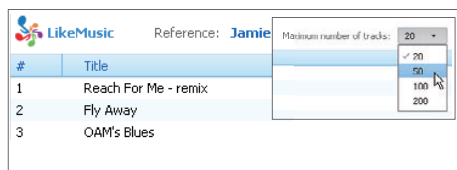
Se till att ursprungslåten har avslutat LikeMusic-analysen.

- I **Library** (Bibliotek) > **Music** (Musik) dubbelklickar du på den blå **LikeMusic**-ikonen för låten.

Eller,



- In **Library** (Bibliotek) > **Music** (Musik) högerklickar du på en låt och väljer **Run LikeMusic with** (Kör LikeMusic med).
↳ En **LikeMusic**-spellista visas på **LikeMusic**-sidan.



Välja maximalt antal låtar i spellistan

- Välj ett nummer i listrutan enligt bilden.

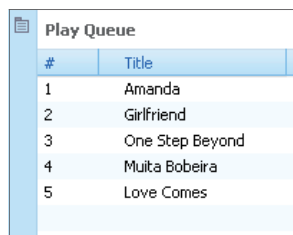
Spara LikeMusic-spellistan

- Klicka på **Save as playlist** (Spara som spellista) på **LikeMusic**-sidan enligt bilden.
↳ **LikeMusic**-spellistan sparas under **Playlists** (Spellistor).

Spara spelkö som en spellista

Skapa en spelkö

- Dra och släpp låtar eller spellistor till rutan **Play Queue** (Spelkö).

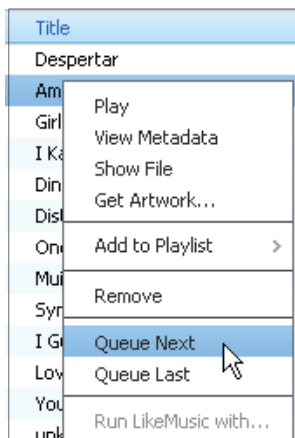


Spara spelkö som en spellista

- 1 Klicka på **Save** (Spara).
↳ Spelkö sparas som en spellista under **Playlists** (Spellistor).
- 2 Under **Playlists** (Spellistor) ger du spellistan namn efter behov.

Lägga till låtar i början eller i slutet av spelkän

- För att lägga till låtar i början högerklickar du på alternativen och väljer **Queue Next** (Köa nästa).
- För att lägga till låtar i slutet högerklickar du på alternativen och väljer **Queue Last** (Köa senaste).



Spela upp en spellista

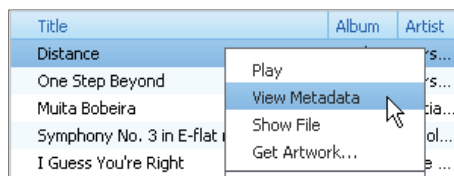
- 1 För att spela upp hela spellistan högerklickar du på spellistan och väljer **Play** (Spela upp).
 - För att börja spela upp en låt dubbelklickar du på låten.
- 2 För att välja uppspelningalternativ klickar du på knapparna på spelarpanelen.

Hantera mediefiler i Philips Songbird

Redigera metadata

Genom att redigera filinformation (metadata eller ID3-tag) kan mediefiler sorteras automatiskt efter låttitel, artist, album och annan information.

När du har synkat mediefilerna till spelaren kan du bläddra i mediebiblioteket efter metadata.



- 1 I **Library** (Bibliotek) > **Music** (Musik) eller **Videos** (Videor) väljer du en mediefil.
- 2 Högerklicka på filen för att välja **View Metadata** (Visa metadata).
 - ↳ En metadata tabell visas där du kan redigera informationen.

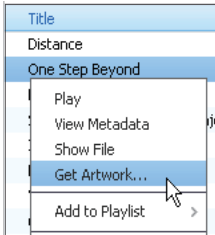
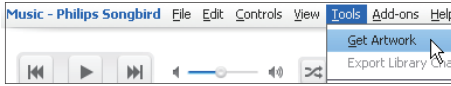
Kommentar

- Om du vill sortera musikfilerna från **Rhapsody** redigerar du metadata i **Philips Songbird**-mediebiblioteket. Låtinformationen förblir oförändrad på uppspelningsskärmen.

Hämta albumomslag

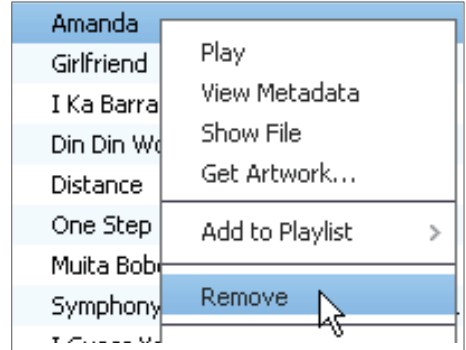
Omslag är ibland tillgängliga för musiknedladdningar. Med **Philips Songbird** kan du infoga omslag för låtar.

När du har synkat låtarna till några spelare kan du bläddra i mediebiblioteket efter omslag.



- På **Philips Songbird** väljer du **Tools** (Verktyg) > **Get Artwork** (Hämta omslag).
 - ↳ Omslag hämtas för alla titlar i biblioteket.
- Högerklicka på valda titlar och välj **Get Artwork** (Hämta omslag).
 - ↳ Omslag hämtas för alla valda titlar.

Ta bort mediefiler från biblioteket

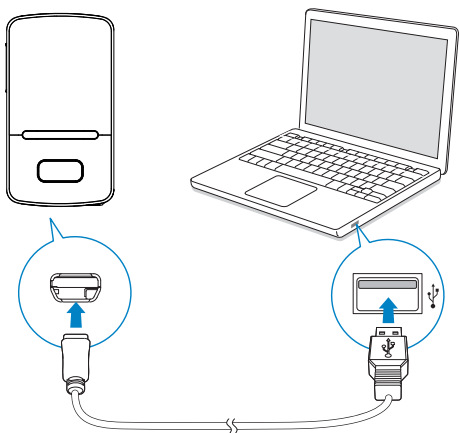


- 1 Högerklicka på en mediefil. Välj **Remove** (Ta bort).
- 2 Bekräfta när uppmaningen visas.
 - ↳ Den valda filen tas bort från biblioteket och från alla spellistor; (Som standard är filen endast "borttagen", inte "raderad". Filen finns fortfarande på den ursprungliga platsen på datorn eller på datorns nätverk.)

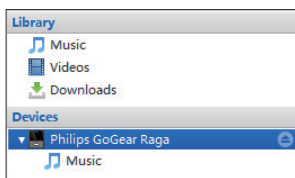
Tips

- Om du vill välja flera filer håller du ned knappen **Ctrl** samtidigt som du klickar på valen.
- Om du vill välja flera efterföljande filer håller du ned knappen **Shift** samtidigt som du klickar på det första och sista valet.

Synka spelaren med Philips Songbird



- 1 Starta **Philips Songbird** på datorn.
- 2 Anslut spelaren till datorn med en USB-kabel.
 - ↳ Spelaren visas på **Philips Songbird** när den känns igen av datorn.

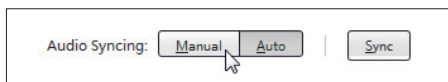
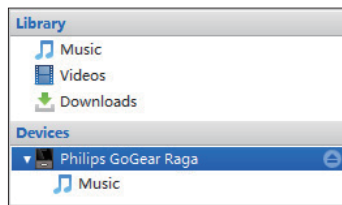


Välja automatisk eller manuell synkronisering

Välj automatisk synkronisering när du uppmanas att göra det första gången du ansluter spelaren till **Philips Songbird**. Spelaren synkroniseras automatiskt med **Philips Songbird**.

Om du inte valde automatisk synkronisering, slås manuell synkronisering på.

Välja automatisk eller manuell synkronisering

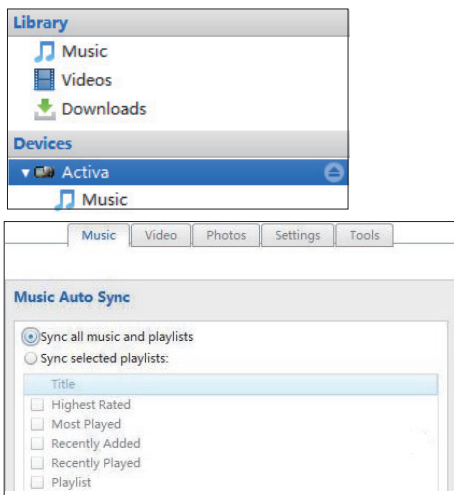


- 1 Välj spelaren under **Devices** (Enheter).
- 2 Välj **Manual** (Manuell) eller **Auto** (Automatisk).
- 3 För att bekräfta alternativet klickar du på **Apply** (Verkställ).

Automatisk synkronisering

- Om du har valt automatisk synkronisering, börjar automatisk synkronisering automatiskt när du ansluter spelaren till en dator.
- Du kan även välja spelaren under **Devices** (Enheter) och klicka på **Sync** (Synkronisera).

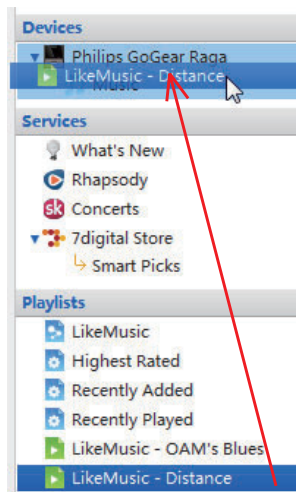
Om du vill välja inställningar för automatisk synkronisering



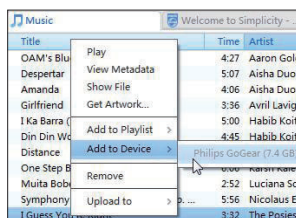
- 1 Välj spelaren under **Devices** (Enheter).
- 2 I popup-fönstret klickar du på fliken **Music** (Musik) eller **Videos** (Videor).
- 3 Klicka för att välja ett alternativ.

Manuell synkronisering

Överföra valda spellistor manuellt



- 1 Välj spellistor.
 - 2 Dra och släpp spellistorna till **VIBE**.
- Överföra valda spellistor manuellt



- 1 På innehållspanelen högerklickar du på en vald mediefil.
- 2 Välj **Add to Device** (Lägg till i enhet) > **VIBE**.
↳ Valda filer överförs till **VIBE**.

Tips

- Om du vill välja flera filer samtidigt håller du ned knappen **Ctrl** samtidigt som du klickar på valen.

6 Musik

Söka efter musik på spelaren

När du har synkat spelaren med datormediebiblioteket finns musiken på spelaren.

Söka efter musik på låtinformation

I **🎵** sorteras låtar efter metadata eller ID3-etikett in i olika samlingar: **[Alla låtar]**, **[Artister]**, **[Album]** eller **[Genrer]**.

[Alla låtar]

- Låtarna sorteras efter låttitel i alfabetisk ordning.

[Artister]

- Låtarna sorteras efter artist i alfabetisk ordning.
- Under varje artist sorteras låtarna efter album i alfabetisk ordning.

[Album]

- Låtarna sorteras efter album i alfabetisk ordning.

[Genrer]

- Låtarna sorteras efter genre, till exempel pop, rock.

Söka musik efter spellista

I **🎵** > **[Spellistor]** hittar du spellistor som du överför från datormediebiblioteket.

Sök efter musik inom filmapp

I **📺** hittar du musik efter filmapp.

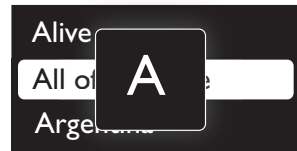
Organisera musikfiler efter filmapp

- 1 Anslut **VIBE** till en dator.
- 2 På datorn under **Den här datorn** eller **Dator**
 - Välj **VIBE** och skapa filmappar.
- 3 På datorn drar du och släpper musikfiler till filmapparna på **VIBE**.
 - Du kan även dra och släppa filmappar från datorn till **VIBE**.

SuperScroll

I en lista med alternativ som sorteras i alfabetisk ordning kan du med **Superscroll** bläddra på första bokstaven genom alternativen.

- Håll **⌘/⌘** intryckt så startas **Superscroll**.
 - ↳ På skärmen kan du se första bokstaven för aktuella alternativ.



Spela musik

Du kan börja spela upp en låt eller spela ett helt album eller artist.

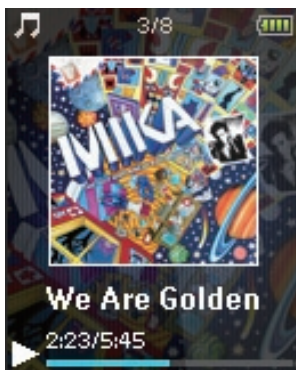
Börja spela upp en låt

- 1 Välj en låt.
- 2 Tryck på ►|| när du vill starta uppspelningen.
 - ↳ Uppspelningen börjar från aktuell låt.

Spela upp ett helt album eller artist

- 1 Välj ett album eller en artist.
- 2 Tryck på ≡ > [Spela upp alla].
- 3 Tryck på ►|| när du vill starta uppspelningen.

På uppspelningsskärmen



- trycker du på ►|| om du vill pausa eller återuppta uppspelningen.
- Du kan återgå till föregående skärm genom att trycka på ↶.
 - ↳ Uppspelningsskärmen visas åter några sekunder senare.
 - ↳ På uppspelningsskärmen kan du se filinformationen och uppspelningsstatus.

Välj en musikfil på uppspelningsskärmen genom att

- trycka flera gånger på 🎵 / 🎵.

Spola bakåt eller framåt i en låt genom att

- Hålla 🎵 och 🎵 på uppspelningsskärmen intryckta.

Spela upp från samma samling

Under låtuppspelningen kan du växla till en samling som är samma som aktuell låt.

- 1 På uppspelningsskärmen trycker du på ≡ och väljer [Uppspelningsläge].
- 2 I [Spela musik från...] väljer du [... den här artisten], [... det här albumet] eller [... den här genren]. Tryck på ►||.
 - ↳ Du börjar spela upp aktuell artist, album eller genre.

Spela upp alla låtar på spelaren

- 1 På uppspelningsskärmen trycker du på ≡ och väljer [Uppspelningsläge].
- 2 I [Spela musik från...] väljer du [Alla låtar]. Tryck på ►||.

Välja uppspelningsalternativ

På uppspelningsskärmen trycker du på ≡ för att välja uppspelningsalternativ, till exempel uppspelningsläge, ljudinställningar och insomningstimer (se 'Inställningar' på sidan 37).



Spellistor

På spelarna kan du hitta följande spellistor:



- Spellistor som du överför från datormediebiblioteket.
- Tre portabla spellistor där du kan lägga till låtar i spelaren.

Lägga till låtar till en portabel spellista

Lägga till aktuell låt



- 1 Välja eller spela upp en låt
- 2 På spellistan eller uppspelningsskärmen
 - trycker du på  och väljer [**Lägg till i spellista**].
- 3 Välj en portabel spellista. Tryck på .
 - ↳ Den aktuella låten sparas i spellistan.

Lägga till ett album eller artist



- 1 Välj ett album eller en artist.
- 2 På listan över album eller artister
 - trycker du på  och väljer [**Lägg till i spellista**].
- 3 Välj en portabel spellista. Tryck på .
 - ↳ Albumet eller artisten sparas till spellistan.

Ta bort låtar från en portabel spellista

Ta bort aktuell låt från en spellista


- 1 Tryck på  > [**Ta bort från spellista**] på uppspelningsskärmen.
- 2 Välj en portabel spellista. Tryck på .
 - ↳ Du tar bort aktuell låt från den valda spellistan.

Ta bort alla låtar i en spellista

- 1 I listan över spellistor trycker du på  och väljer [**Rensa spellista**].
- 2 Välj en portabel spellista. Tryck på .
 - ↳ Du tar bort alla låtar från spellistan.

Ta bort låtar från spelaren

Ta bort aktuell låt under uppspelning

- På uppspelningsskärmen trycker du på  och väljer [**Radera**].
 - ↳ Den aktuella låten tas bort från spelaren.

7 Ljudböcker

Gå till **J** > [**Ljudböcker**] för att spela upp böcker i ljudformat som du har laddat ned från www.audible.com.

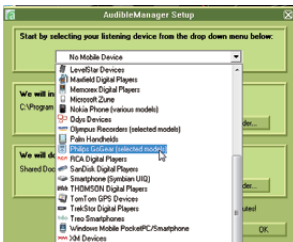
Synka ljudböcker till spelaren

Från www.audible.com laddar du ned och installerar **AudibleManager**-programvaran på datorn. Genom programvaran kan du

- ladda ned ljudböcker från www.audible.com till datorbiblioteket med ljudböcker.
- synka ljudböckerna till spelaren.

Installera AudibleManager på datorn

- 1 Anslut datorn till Internet.
- 2 Från www.audible.com laddar du ned **AudibleManager**-programvaran för MP3/MP4-spelare.
- 3 Installera programvaran på datorn:
 - På skärmen för inställning väljer du **Philips GoGear (selected models)** (Philips GoGear (valda modeller)) från listrutan med lyssningsenheter.



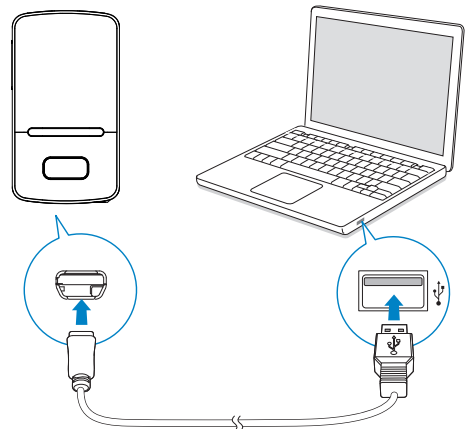
- Följ instruktionerna på skärmen för att avsluta installationen.

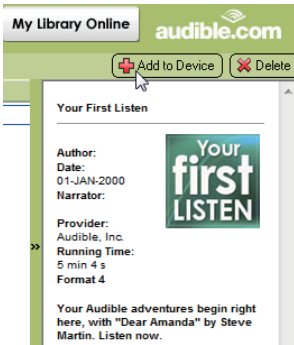
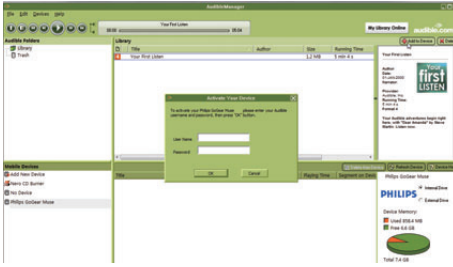
Ladda ned ljudböcker till datorn

- 1 Anslut datorn till Internet.
- 2 Starta **AudibleManager** på datorn.
- 3 På **AudibleManager** klickar du på knappen **My Library Online** (Mitt bibliotek online) för att ansluta till www.audible.com.
- 4 Välja och ladda ned ljudböcker:
 - Logga in på kontot med www.audible.com.
 - Ladda ned ljudböcker i formatet **A** eller **E**.
 - ↳ De nedladdade böckerna läggs automatiskt till i biblioteket på **AudibleManager**.

Synka till spelaren

- 1 Starta **AudibleManager** på datorn.
- 2 Anslut spelaren till datorn. Vänta tills spelaren känns igen av **AudibleManager**.
 - På spelaren ser du till att du har valt **[MTP]** i *** > [Preferens för datoranslutning]**.
- 3 På **AudibleManager** klickar du på **Lägg till enhet**.
 - Aktivera spelaren vid uppmaning första gången du ansluter spelaren till **AudibleManager**.





För att kontrollera ljudböckerna som överförs till spelaren

Se spelarpanelen på **AudibleManager**.

- Om det behövs kan du klicka på **Uppdatera enhet**.

Söka efter ljudböcker på spelaren

⌂ > [Ljudböcker] ordnas ljudboksfiler efter boktitel eller författare.

[Böcker]

- Böcker sorteras efter boktitel i alfabetisk ordning.

[Författare]

- Böcker sorteras efter författare i alfabetisk ordning.

Spela upp ljudböcker

- 1 Välj en bok.
- 2 Tryck på **▶||** när du vill starta uppspelningen.
 - ↳ På uppspelningsskärmen kan du se filinformation och uppspelningsstatus.

På uppspelningsskärmen

- trycker du på **▶||** om du vill pausa eller återuppta uppspelningen.
- Du kan återgå till föregående skärm genom att trycka på **⏪**.

För att hoppa över spår eller avsnitt under uppspelning

- 1 Tryck på **≡ >** [Navigeringsläge] på uppspelningsskärmen. Välj [Titlar] eller [Avsnitt].
- 2 På uppspelningsskärmen trycker du på **⏮** och väljer **⏮**.

Använda bokmärken

På en ljudbok kan du lägga till upp till 10 bokmärken till speltiden. Börja spela från den bokmärkta speltiden efter behov.


Lägga till ett bokmärke

- 1 På uppspelningsskärmen trycker du på **≡** och väljer [Bokmärken] > [Lägg till bokmärke].
- 2 Välj en plats.
 - ↳ Aktuell speltid läggs till på platsen i listan med bokmärken.


Spela upp från en bokmärkt speltid

- På uppspelningsskärmen trycker du på **≡** och väljer [Bokmärken] > [Gå till bokmärke]. Välj ett alternativ.
 - ↳ Uppspelningen startar från den valda speltiden.

Ta bort ett bokmärke

- På uppspelningsskärmen trycker du på  och väljer **[Bokmärken]** > **[Ta bort bokmärke]**. Välj ett alternativ.
 - ↳ Du tar bort speltiden från listan med bokmärken.

Ta bort ljudböcker från spelaren

- Tryck på  > **[Radera ljudbok]** på uppspelningsskärmen.
 - ↳ Den aktuella ljudboken tas bort från spelaren.

8 Videor

Lägga till videor till spelaren

Du kan lägga till videor till spelaren på två sätt:


- via Philips Songbird (se 'Synkronisera med datormediebibliotek' på sidan 12)
- i Windows Explorer.

Överföra videor i Windows Explorer


- 1 Anslut **VIBE** till en dator.
- 2 På datorn under **Den här datorn** eller **Dator**
 - Välj **VIBE** och skapa filmappar.
- 3 På datorn drar du och släpper filer till filmapparna på **VIBE**.
 - Du kan även dra och släppa filmappar från datorn till **VIBE**.

Söka efter videor på spelaren


Söka efter videor efter filnamn

- Gå till 
 - ↳ Videor listas efter filnamn i alfabetisk ordning.


Söka efter videor efter filmapp

- Gå till 
 - ↳ Videor organiseras efter filmapp precis som på datorn.



Spela upp video

- 1 Välj en video.
- 2 Tryck på  när du vill starta uppspelningen.
 - ↳ Videon spelas upp i liggande visning.



På uppspelningsskärmen

- trycker du på  om du vill pausa eller återuppta uppspelningen.





Välja en videofil på uppspelningsskärmen

- Tryck flera gånger på  / .


Spola bakåt eller snabbspola framåt i aktuell video

- Hålla  och  på uppspelningsskärmen intryckta.

Välja ljusstyrka

- 1 På uppspelningsskärmen trycker du på  och väljer [**Ljusstyrka**].
- 2 Välj ett alternativ genom att trycka på  och .
- 3 Tryck på .

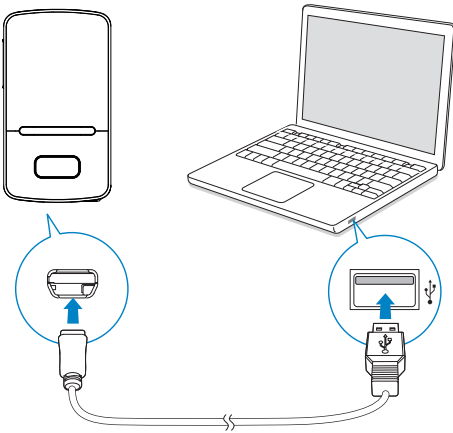
Ta bort videor från spelaren

- 1 Välj eller spela upp en video.
- 2 I videolistan eller på uppspelningsskärmen
 - trycker du på  och väljer [**Radera video**].
 - ↳ Den aktuella videon tas bort från spelaren.

9 Bilder

Lägga till bilder i spelaren

- 1 Anslut **VIBE** till en dator.
- 2 På datorn under **Den här datorn** eller **Dator**
 - Välj **VIBE** och skapa filmappar.
- 3 På datorn drar du och släpper filer till filmapparna på **VIBE**.
 - Du kan även dra och släppa filmappar från datorn till **VIBE**.



Söka efter bilder på spelaren

Söka efter bilder efter filnamn

- Gå till .
 - ↳ Bilder listas efter filnamn i alfabetisk ordning.

Söka efter bilder efter filmapp

- Gå till .
 - ↳ Bilder organiseras efter filmapp på datorn.

Visa bilder

- Välj en bild. Tryck på om du vill visa bilden i helskrämsläge.
 - ↳ Bilden visas i liggande visning.

På uppspelningsskärmen

- Tryck på / för att välja en bild.

Starta ett bildspel

- När du visar bilder i helskräm trycker du på för att starta ett bildspel.
 - ↳ Bilderna visas en i taget.

Välja uppspelningsoptioner


På uppspelningsskärmen trycker du på för att välja uppspelningsoptioner:

[Ljusstyrka]	Välj skärmens ljusstyrka.
[Bakgrundsbelysningstimer]	Välj ett värde. Efter den valda tidslängden stängs skärmen av automatiskt.

I [Bildspelsinställningar] väljer du alternativen för bildspel:

[Tid per bild]	Välj tidsintervall mellan två bilder.
[Repetera]	Spela upp bilder i aktuell mapp flera gånger.
[Blanda]	Spela upp bilder i aktuell mapp i slumpvis ordning.

Ta bort bilder från spelaren

- 1 Välj eller spela upp en bild.
- 2 På bildlistan eller uppspelningsskärmen
 - trycker du på  och väljer **[Radera bild]**.
 - ↳ Den aktuella bilden tas bort från spelaren.

10 FM-radio

☰ Kommentar

- Anslut de medföljande hörlurarna när du ställer in radiokanaler. Hörlurarna fungerar även som antenn. För bättre mottagning flyttar du hörlurskabeln i olika riktningar.

Ställa in radiokanaler

Automatisk inställning

Första gången du ställer in radion ska du starta automatisk inställning för att söka efter stationer.

- 1 Gå till > [Automatiska inställn.] på hemskärmen.
↳ Upp till 30 kanaler lagras som snabbval.

- 2 Tryck upprepade gånger på eller om du vill välja en snabbvalskanal. Tryck på när du vill starta uppspelningen.

Så här väljer du ett snabbval på uppspelningsskärmen

- Tryck på eller flera gånger.



✱ Tips

- När du flyttar till en ny plats (t.ex. en ny stad eller ett nytt land) startar du om den automatiska inställningen för bättre mottagning.

Manuell inställning

Använd manuell inställning när du söker efter en frekvens eller kanal.





- 1 Gå till > [Manuell kanalinställning] på hemskärmen.
↳ Den kanal som senast spelades börjar spelas upp.
- 2 På uppspelningsskärmen håller du eller intryckt.
↳ Du ställer in nästa kanal från aktuell frekvens.
 - Finjustera genom att trycka på eller flera gånger.

Lyssna på FM-radio



- 1 Gå till > [Förinställningar].
 - 2 Tryck flera gånger på eller om du vill välja en snabbvalskanal. Tryck på när du vill starta uppspelningen.
 - Tryck på om du vill välja en annan snabbvalskanal från [Förinställningar]. Tryck på när du vill starta uppspelningen.
 - Tryck på eller på uppspelningsskärmen om du vill välja ett snabbval.
 - 3 Om nödvändigt håller du eller intryckt för att ställa in en radiokanal.
 - Finjustera genom att trycka på eller flera gånger.
- Stänga av/slå på ljudet vid radiouppspelning
- Tryck på från uppspelningsskärmen.

Lagra snabbvalskanaler





På **VIBE** kan du lagra upp till 30 snabbvalskanaler:

- 1 Ställ in en radiokanal.
- 2 På uppspelningsskärmen trycker du på  och väljer [**Spara som förinställning**].
- 3 Tryck på  eller  om du vill välja en plats i snabbvalslistan. Tryck på .
 - ↳ Den aktuella kanalen lagras på den angivna platsen.


Om du vill ta bort den aktuella snabbvalskanalen

- 1 På uppspelningsskärmen trycker du på  och väljer [**Ta bort förinställning**].
 - ↳ I snabbvalslistan väljs aktuell kanal.
- 2 Tryck på . Välj [**Ja**].
 - ↳ Aktuell station tas bort från snabbvalslistan.


Ta bort valda kanaler

- 1 I snabbvalslistan trycker du på  eller  för att välja en kanal.
- 2 Tryck på  och välj [**Clear preset**].
 - ↳ I snabbvalslistan väljs kanalen
- 3 Tryck på . Välj [**Ja**].
 - ↳ Den valda kanalen tas bort från snabbvalslistan.




Om du vill ta bort alla kanaler i snabbvalslistan

- 1 Tryck på  > [**Rensa alla förinställningar**] i snabbvalslistan.
- 2 Välj [**Ja**].
 - ↳ Alla kanaler tas bort från snabbvalslistan.

11 Inspelningar

Gå till  > [FM-inspelning] om du vill lyssna på de radioprogram du spelar in från FM-radio.

Spela in från FM-radio



- 1 Ställ in en radiokanal.
- 2 Välj [Starta FM-radioinspelning] på uppspelningsskärmen om du vill börja spela in.
↳ Inspelning från FM-radio påbörjas.
- 3 Tryck på  om du vill växla mellan paus och inspelning. Tryck på  om du vill stoppa.
- 4 Spara inspelningen genom att trycka på [Ja].
↳ Inspelningar sparas till  > [FM-inspelning]. (Filnamnsformat: FMREXXX.WAV, där XXX är inspelningsnumret som genereras automatiskt.)



Kommentar

- Funktionen FM-radioinspelning är endast tillgänglig med vissa versioner. På spelarens skärmen ser du vilka funktioner som är tillgängliga.



Lyssna på FM-radioinspelningar

- 1 Välj en inspelning i  > [FM-inspelning].
- 2 Spela upp inspelningen genom att trycka på .


Så här väljer du en fil på uppspelningsskärmen

- Tryck upprepade gånger på  / .

Så här spolar du bakåt eller framåt i aktuell fil

- Håll  och  på uppspelningsskärmen intryckta.

Ta bort inspelningar från spelaren

- 1 Välja eller spela upp en inspelning.
- 2 På listorna över inspelningarna eller på uppspelningsskärmen
 - trycker du på  och väljer [Radera].
↳ Den aktuella inspelningen tas bort från spelaren.


Om du vill ta bort alla inspelningarna från spelaren

- I [FM-inspelning] väljer du [Radera alla].

Överföra inspelningarna till en dator

- 1 Ansluta VIBE till en dator.
- 2 På datorn under Den här datorn eller Dator
 - välj VIBE;
 - i VIBE väljer du inspelningar i Recordings (Inspelningar) > FM.
- 3 Dra och släpp inspelningsfilerna till en plats på datorn.

12 Mappvy

Gå till  om du vill visa och spela upp mediefiler från mediebiblioteket på spelaren.

Music (Musik): för musikfiler som du synkar med spelaren via **Philips Songbird**.

Video (Video): för videofiler som du synkar till spelaren igenom **Philips Songbird**;

Playlists (Spellistor): för spellistor som du synkar med spelaren och den portabla spellistan som du skapar på spelaren.

SERVICE: för de ljudböcker som du synkar till spelaren via **AudibleManager** eller de

Rhapsody-låtar som du synkar till spelaren via **Rhapsody**-programvaran.

Recordings (Inspelningar): för *FM-radioinspelningar som du gör på spelaren.

Hitta filer som överförts i Utforskaren

- Hitta filerna du organiserade i datorns utforskare.





Kommentar

- *Funktionen FM-radioinspelning är endast tillgänglig med vissa versioner. På spelarens skärmeny ser du vilka funktioner som är tillgängliga.

13 Inställningar

Välj alternativ för spelaren i *****.

- 1 Välj ett alternativ genom att trycka på  / .
- 2 Bekräfta genom att trycka på **▶||**.

Uppspelningsläge

Välj uppspelningsslägen för musikuppspelning i

[Uppspelningsläge].

[Spela musik från...]

växlar till en samling som är
samma som aktuell låt.

[Repetera]

[Repetera 1] den aktuella låten upprepas.

**[Repetera
alla]** alla låtar i den aktuella
mappen upprepas.

[Blanda]

[På] låtarna i den aktuella mappen
spelas upp slumpvis.

Om både **[Repetera alla]** och **[Blanda]** har
aktiverats

- Alla låtar i den aktuella mappen
upprepas slumpvis.

Ljudeinställningar

[FullSound] Återställer de detaljer i
ljudet som går förlorade vid
musikkomprimering (t.ex. MP3,
WMA).

[Equalizer] Ljudeinställningar anges efter
önskemål.

 **Kommentar**


- Equalizer avaktiveras när du väljer **FullSound**.

Insomningstimer

Slå på insomningstimern. **VIBE** kan stängas av
automatiskt efter en viss tid.

- I **[Insomningstimer] > [Ställ in
insomningstimer...]** väljer du ett
alternativ. Tryck på **▶||**.
↳ Efter den valda tidslängden stängs
enheten av automatiskt.

När insomningstimern har slagits på

- Välj ***** > **[Insomningstimer]**.
- Du kan även trycka på 
> **[Insomningstimer]** på
musikuppspelningsskärmen.
↳ Du kan se tiden som är kvar innan
spelaren stängs av.


Skärminställningar

[Ljusstyrka]	Justerar skärmens ljusstyrka.
[Tema]	Väljer tema för skärmen.

Bakgr.belys.timer

Om ingen ny åtgärd vidtas i spelaren försätts skärmen i viloläge. När den förinställda tidslängden överskridits stängs viloläget automatiskt av. Spara på batteriet genom att välja ett lågt värde för tidslängden.

Så här ställer du in tidslängden:

- 1 På hemskrmen väljer du  > [Skärminställningar] > [Bakgrundsbelysningstimer].
- 2 Välj en tidslängd.
 - ↳ När den inställda tidslängden överskridits stängs viloläget automatiskt av.

Tips

- Välj ett lågt värde för att spara energi.





Om du vill lämna energisparläget

- trycker du på valfri tangent.

Skärmläckare

Om du har valt en skärmläckare visas skärmläckaren i viloläget efter den förinställda tiden.

Välja skärmläckare

- 1 På hemskrmen väljer du  > [Skärminställningar] > [Skärmläckare].
- 2 I [Skärmläckare] trycker du på  /  och  för att välja ett alternativ:


[Ingen]	visar en tom skärm.
[Digital klocka]	visar tiden i siffror.
[Skivomslag]	visar CD-omslaget till aktuell låt eller den senast spelade låten, om det finns tillgängligt.
[Skärm av]	stänger av skärmen.
[Demoläge]	visar spelarens huvudfunktioner.

För att avsluta skärmläckaren








- trycker du på valfri tangent.

Datum och tid

Ställa in klockan








- Tryck på  /  och  för att välja ett alternativ:

[Tidsinställningar]

[Ange tidsformat]	väljer 12- eller 24-timmarsformat
[Ange tid]	tryck på  /  flera gånger eller håll  /  intryckt för att ange siffror; tryck på  /  för att välja posternas placering; tryck på  för att bekräfta.

[Datuminställningar]

[Ange datumformat] väljer ett datumformat

[Ange datum] tryck på  /  flera gånger eller håll  /  intryckt för att ange siffror; tryck på  /  för att välja posternas placering; tryck på  för att bekräfta.

Bildspelsinställningar

[Tid per bild] väljer speltid för varje bild.

[Repetera] spelar upp alla bilder flera gånger, om aktiverad.

[Blanda] spelar upp alla bilder i slumpvis ordning, om aktiverad.

Språk

Du kan byta språk i [Språk].

Anslutningsinställningar för datorn

I [Preferens för datoranslutning] väljer du hur spelaren är ansluten till en dator. Spelaren ger datorn åtkomst via USB Mass Storage Class (USB MSC) eller Media Transfer Protocol (MTP).

[MSC] *låter spelaren fungera även som **Philips Songbird**-enhet. Klicka på **Philips Songbird**-enheten för att starta programinstallationen på datorn.

[MTP] under synkningen till spelaren kan upphovsrättsskyddad musik konverteras till spelbara format via **Philips Songbird**.

Tips

- *Se till att du väljer [Aktivera] i  > CD-ROM.

Information

I **[Information]** får du följande information om spelaren:

[Spelarinformation]

[Modell:] fullständigt produktnamn
Kontrollera det fullständiga produktnamnet när du uppdaterar fast programvara från supportwebbplatsen.

[Programvaruversion:] information om den aktuella fasta programvarans version
Kontrollera versionen av fast programvara när du uppdaterar fast programvara från supportwebbplatsen.

[Supportplats] webbplats med support för spelaren

[Diskutrymme]

[Ledigt utrymme:] tillgängligt utrymme

[Totalt utrymme:] minnesstorlek

[Låtar] utrymmet som låtarna upptar

[Bilder] utrymmet som bilderna upptar

[Videor] utrymmet som videorna upptar

[Filtyper som stöds]

[Musik] typer av musikfiler som stöds

[Bilder] typer av bildfiler som stöds

[Videor] typer av videofiler som stöds

Formatera enhet

Formatera spelaren. Alla data som lagras på spelaren tas bort.

- Välj **[Formatera enhet]** och sedan väljer du **[Ja]** när du uppmanas att göra det.

Fabriksinställningar

Under **[Fabriksinställningar]** återställer du spelaren till fabriksinställningar. Filer som överförs till spelaren behålls.

CD-installation

Om du har valt **[MSC]** i *** >** **[Preferens för datoranslutning]** visas alternativen för **[CD-installation]**.

I **[CD-installation]** väljer du **[Aktivera]** om du vill använda spelaren som **Philips Songbird**-enhet. Starta programinstallationen genom att dubbelklicka på enheten.



Tips

- När du har lagt spelaren har CD-ROM-partitionen och Philips Songbird-installationsprogrammet tagits bort från spelaren (se 'Laga spelaren via Philips Songbird' på sidan 42). Mer utrymme är ledigt på spelaren.

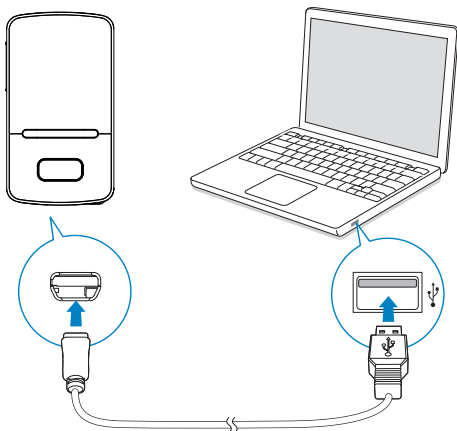
14 Uppdatera fast programvara via Philips Songbird

VIBE styrs av ett internt program som kallas fast programvara. Nyare versioner av den fasta programvaran kan ha släppts efter att du köpte VIBE.

Med **Philips Songbird** kan du söka efter och installera uppdateringar av fast programvara för VIBE på Internet.

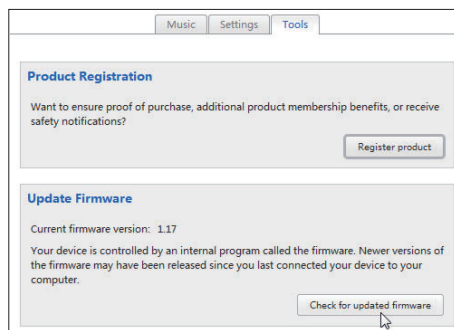
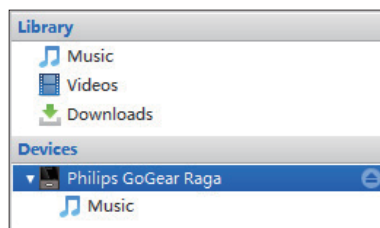
Tips

- Dina musikfiler påverkas inte av en uppdatering av den fasta programvaran.



- 1 Se till att du har anslutit datorntill internet.
- 2 Anslut VIBE till datorn med en USB-kabel så som bilden visar.
- 3 Starta **Philips Songbird** på datorn.
 - Om det behövs klickar du på **Start** > **Program** > **Philips** > **Philips Songbird**.

- 4 Klicka på **VIBE** i uppspelningspanelen. Sedan väljer du **Tools** (verktyg) > **Check for updated firmware** (sök efter uppdaterad fast programvara) i pop-up-fönstret.
 - ↳ **Philips Songbird** söker efter uppdateringar och installerar ny fast programvara från internet, om sådan finns tillgänglig.



- 5 Följ anvisningarna på skärmen.
 - ↳ Nedladdning och installation av uppdatering av fast programvara startar automatiskt.
 - ↳ **VIBE** startas om när den fasta programvaran har uppdaterats och enheten är klar att använda igen.

Kommentar

- Vänta tills uppdateringen är slutförd och koppla sedan bort VIBE från datorn.

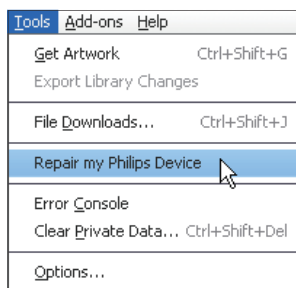
15 Laga spelaren via Philips Songbird

Om **VIBE** inte fungerar som den ska eller om displayen fryser kan du återställa den utan att förlora data:

Hur återställs VIBE?

- Sätt i en pennspets eller något annat objekt i återställningshålet på undersidan av **VIBE**. Håll kvar tills spelaren stängs av.

Om du inte lyckas återställa spelaren kan du laga spelaren via Philips Songbird:



- 1 Starta **Philips Songbird** på datorn.
- 2 I **Philips Songbird**
 - välj **Tools** (Verktyg) > **Repair my Philips Device** (Reparera min Philips-enhet).
 - välj **VIBE** i listrutan.
- 3 Anslut spelaren till datorn.
 - **Se till att du följer instruktionerna på skärmen om hur du ansluter spelaren till datorn.**
- 4 Slutför reparationen genom att följa instruktionerna på skärmen.

Tips

- När du har reparerat spelaren tas CD-ROM-partitionen och **Philips Songbird**-installationsprogrammet bort från spelaren. Mer utrymme är ledigt på spelaren.

16 Teknisk information

AV / PÅ

Strömförsörjning: laddningsbart 290 mAh litiumjonpolymerbatteri

Uppspelningstid¹

- musik (.mp3): upp till 25 timmar (**FullSound**

av), upp till 13 timmar (**FullSound** på)

- video (.mp4): upp till 5 timmar

- FM-radio: upp till 12 timmar

Programvara

Philips Songbird: för att uppdatera fast programvara och överföra³ musik

Anslutningar

Hörlurar 3,5 mm

USB 2.0 med hög hastighet

Ljud

Kanalseparering: > 45 dB

Frekvensomfång: 80 - 18 000 Hz

Uteffekt: 2 x 2,4 mW

Signal/brusförhållande: 84 dB

Ljuduppspelning

Format som kan användas:

Bithastigheter	Samplingshastigheter
MP3:	

8 - 320 kbps och VBR	8, 11,025, 16, 22,050, 32; 44,1, 48 kHz
----------------------	---

WMA:

5 - 320 kbps	8, 11,025, 16, 22,050, 32; 44,1, 48 kHz
--------------	---

FLAC:

upp till 1,1 mbit/s	48 kHz
---------------------	--------

APE:

upp till 1.3 mbit/s	48 kHz
---------------------	--------

Videouppspelning

Format som kan användas:

MJPEG (i .mp4)

Bildvisning

Format som kan användas:

JPEG

BMP

Lagringsmedia

Inbyggd minneskapacitet²:

SA3VBE04 4 GB NAND-flash

SA3VBE08 8 GB NAND-flash

SA3VBE16 16 GB NAND-flash

SA3VBE32 32 GB NAND-flash

Display

LCD-färgskärm 128 x 160 pixlar

Kommentar

- ¹ Laddningsbara batterier kan laddas ett begränsat antal gånger. Batterilivslängden och antalet möjliga uppladdningar varierar beroende på användning och inställningar.
- ² 1 GB = 1 miljard byte, det tillgängliga lagringsutrymmet är mindre. Hela minneskapaciteten kanske inte är tillgänglig eftersom en del av minnet krävs för spelaren. Lagringskapaciteten är baserad på 4 minuter per låt och 128 kbit/s MP3-kodning.
- ³ Överföringshastigheten varierar beroende på operativsystem och programvarukonfiguration.

Systemkrav

- Windows® XP (SP3 eller senare)/Vista/7
- Pentium III 800 MHz-processor eller högre
- 512 MB RAM
- 500 MB ledigt hårddiskutrymme
- Internetanslutning
- Windows® Internet Explorer 6.0 eller senare
- CD-enhet
- USB-port

