

È possibile registrare il prodotto e richiedere assistenza all'indirizzo

www.philips.com/welcome

GoGear

SA3VBE04

SA3VBE08

SA3VBE16

SA3VBE32



Radio FM

✓	✗
K/02	BN/02
KS/02	GN/02
R/02	KN/02
B/97	PN/02
BP/97	RN/02
K/97	
KL/97	
KP/97	
R/97	

IT Manuale utente

PHILIPS

Sommario

1	Informazioni di sicurezza importanti	4
	Manutenzione generale	4
	Riciclaggio del prodotto	7
2	Il nuovo VIBE	8
	Contenuto della confezione	8
	Software caricato nel lettore	8
	File caricati nel lettore	8
3	Guida introduttiva	9
	Alimentazione	9
	Accensione o spegnimento del lettore	9
	Standby e spegnimento automatici	9
4	Panoramica	10
	Comandi	10
	Schermata principale	11
	Navigazione dalla schermata principale	11
	Selezione di un tema	11
	Blocco/sblocco dei tasti	12
	Accensione/spegnimento dello schermo	12
5	Sincronizzazione con la libreria multimediale del computer	13
	Installazione di Philips Songbird	13
	Raccolta dei file multimediali dal computer	14
	Impostazione della cartella di controllo	14
	Importazione dei file multimediali	15
	Acquisizione di contenuti da sorgenti online	15
	Ricerca online	16
	Riproduzione online	16
	Aggiunta di un brano a Philips Songbird	16
	Ricerca in Philips Songbird	17
	Ricerca per metadati	17
	Ricerca per parola chiave	18
	Creazione di sequenze in Philips Songbird	18
	Creazione di una sequenza brani	19
	Creazione di sequenze LikeMusic	20
	Salvataggio di una coda di riproduzione come sequenza	21
	Riproduzione di una sequenza	21
	Gestione di file multimediali in Philips Songbird	22
	Modifica dei metadati	22
	Ottenere le copertine degli album	22
	Rimozione di file multimediali dalla libreria	23
	Sincronizzazione del lettore con Philips Songbird	23
	Selezione della sincronizzazione automatica o manuale	24
	Sincronizzazione automatica	24
	Sincronizzazione manuale	25
6	Musica	26
	Come trovare i file musicali sul lettore	26
	Come trovare i file musicali in base alle informazioni sul brano	26
	Come trovare i file musicali in base a una sequenza	26
	Come trovare i file musicali in base alla cartella di file	26
	Superscroll	26
	Riproduzione di musica	27
	Riproduzione dalla stessa raccolta	27
	Selezione delle opzioni di riproduzione	27
	Playlists	27
	Aggiunta di brani a una playlist-on-the-go	28
	Rimozione di brani da una playlist-on-the-go	28
	Eliminazione di brani dal lettore	28
7	Audiobooks	29
	Sincronizzare gli audiobook sul lettore	29
	Installazione di AudibleManager sul computer	29
	Download di audiobook sul computer	29

Sincronizzazione con il lettore	29	Data e ora	41
Come trovare audiobook sul lettore	30	Impostazioni per le presentazioni	41
Riproduzione di audiobook	30	Lingua	41
Utilizzo di segnalibri	30	Preferenze connessione PC	41
Eliminazione degli audiobook dal lettore	31	Informazioni	42
		Formatta dispositivo	42
		Impost. predefinite	42
		Programma di installazione su CD	42
8 Video	32		
Aggiunta di video al lettore	32	14 Aggiornamento firmware tramite Philips Songbird	43
Ricerca di video sul lettore	32		
Riproduzione di video	32	15 Ripristino del lettore tramite Philips Songbird	44
Selezione della luminosità	32		
Cancellazione di video dal lettore	32		
9 Immagini	33	16 Dati tecnici	45
Aggiunta di immagini al lettore	33	Requisiti di sistema	45
Come trovare immagini sul lettore	33		
Visualizzazione delle immagini	33	In caso di aiuto	
Avviare una presentazione	33	Visitare il sito Web	
Selezione delle opzioni di riproduzione	34	www.philips.com/welcome	
Eliminazione delle immagini dal lettore	34	dove è possibile accedere a una vasta gamma di materiali di supporto come manuali dell'utente, aggiornamenti software e risposte alle domande frequenti.	
10 Radio FM	35		
Sintonizzazione su stazioni radio	35		
Ascolto della radio FM	36		
Salvataggio delle stazioni preimpostate	36		
11 Registrazioni	37		
Registrazione dalla radio FM	37		
Ascolto delle registrazioni della radio FM	37		
Eliminazione delle registrazioni dal lettore	37		
Caricamento di registrazioni sul computer	37		
12 Vista cartelle	38		
13 Impostazioni	39		
Modalità di riproduzione	39		
Impostazioni audio	39		
Timer di spegnimento	39		
Impostazioni del display	40		
Timer retroilluminazione	40		
Salvaschermo	40		

1 Informazioni di sicurezza importanti

Manutenzione generale

La traduzione di questo documento è solo a titolo di riferimento.

Nel caso di incongruenze tra la versione inglese e quella tradotta, la versione inglese ha la precedenza.



Attenzione

- Per evitare danni o anomalie di funzionamento:
- Non esporre il prodotto a temperature eccessivamente alte, ad esempio quelle prodotte dal riscaldamento domestico o dalla luce solare diretta.
- Evitare cadute e colpi accidentali al prodotto.
- Non immergere il prodotto in acqua. Evitare che la presa degli auricolari/cuffie o il vano batteria entri a contatto con l'acqua: eventuali infiltrazioni potrebbero danneggiare in modo irreparabile il dispositivo.
- I telefoni cellulari accesi in prossimità del dispositivo possono causare interferenze.
- Eseguire il backup dei file. Conservare i file originali scaricati sul dispositivo. Philips non è responsabile per la perdita di dati se il prodotto viene danneggiato o i dati in esso contenuti risultano illeggibili.
- Gestire i file musicali (trasferimento, eliminazione, ecc.) esclusivamente mediante il software fornito per evitare qualsiasi inconveniente.
- Non usare detergenti che contengano alcol, ammoniaca, benzene o abrasivi, poiché possono danneggiare il prodotto.

Informazioni sulle temperature di funzionamento e di conservazione

- Il dispositivo è in grado di funzionare in ambienti dove la temperatura è compresa fra 0 e 35°C.

- Il dispositivo è in grado di funzionare in ambienti dove la temperatura è compresa fra -20 e 45°C (tra -4 e 113°F).
- Alle basse temperature, la durata della batteria potrebbe ridursi.

Parti/accessori di ricambio:

Visitare il sito www.philips.com/support per ordinare parti/accessori di ricambio.

Sicurezza per l'udito



Ascoltare a volume moderato.

L'utilizzo delle cuffie a volume elevato può danneggiare l'udito. Questo prodotto è in grado di riprodurre suoni a un livello di decibel che può provocare la perdita dell'udito in persone normali, anche in caso di esposizioni inferiori a 1 minuto. I livelli di decibel maggiori sono previsti per persone che hanno già subito danni all'udito.

La percezione dei suoni può essere ingannevole. Con il passare del tempo, l'orecchio si abitua a volumi di ascolto sempre più elevati. Per questa ragione, in caso di ascolto prolungato, i suoni avvertiti come "normali" potrebbero essere alti e dannosi per l'udito. Al fine di evitare questo problema, impostare il volume a un livello di sicurezza, prima che l'orecchio si abitui, e non alzarlo.

Per impostare un livello sicuro del volume: Impostare il volume a un livello basso. Aumentarlo lentamente fino a quando il suono non risulta piacevole, chiaro e non distorto. Non ascoltare per periodi di tempo prolungati: L'esposizione prolungata ai suoni, anche se a livelli normalmente "sicuri", può causare la perdita dell'udito.

Utilizzare l'apparecchio senza eccedere e interrompere l'ascolto di tanto in tanto.

Quando si utilizzano le cuffie, attenersi alle indicazioni seguenti.

La riproduzione deve avvenire a un volume ragionevole e per periodi di tempo non eccessivamente lunghi.

Non regolare il volume dopo che l'orecchio si è abituato.

Non alzare il volume a un livello tale da non sentire i suoni circostanti.

Nelle situazioni pericolose è necessario prestare attenzione o interrompere temporaneamente l'ascolto.

Non utilizzare le cuffie quando si è alla guida di veicoli motorizzati, biciclette, skateboard, ecc., al fine di evitare pericoli per il traffico. In numerose località l'utilizzo delle cuffie non è consentito.

Modifiche

Le modifiche non autorizzate dal produttore rendono nullo il diritto dell'utente ad utilizzare il prodotto.

Informazioni sul copyright

Tutti gli altri marchi e nomi di prodotti sono marchi commerciali delle rispettive società/organizzazioni.

La copia non autorizzata di file scaricati da Internet o da CD audio rappresenta una violazione delle leggi sul copyright e dei trattati internazionali.

La copia non autorizzata di materiale protetto da copia, inclusi programmi per computer, file, trasmissioni e registrazioni audio, può rappresentare una violazione della legge sul copyright e costituire un reato penale. Questo apparecchio non deve essere utilizzato a tale scopo.

Windows Media e il logo Windows sono marchi registrati di Microsoft Corporation negli Stati Uniti e/o in altri paesi.

Adottare un comportamento responsabile e rispettare i diritti di copyright.



**Be responsible
Respect copyrights**

Philips rispetta la proprietà intellettuale; per questo, richiediamo lo stesso impegno da parte dei nostri utenti.

I contenuti multimediali su Internet possono essere stati creati e/o distribuiti senza autorizzazione da parte dei proprietari dei diritti di copyright.

La copia o la distribuzione di contenuti non autorizzati può costituire violazione delle leggi sui diritti di copyright in vari paesi, tra cui il vostro.

Il rispetto delle leggi sul copyright rimane una responsabilità dell'utente.

La registrazione e il trasferimento sul lettore portatile di video in streaming scaricati sul computer è consentita solo per contenuti di pubblico dominio o dotati di apposita licenza. Tali contenuti sono solo per uso privato e non commerciale ed è necessario rispettare eventuali istruzioni relative ai diritti di copyright fornite dal proprietario. Tali istruzioni possono vietare la creazione di ulteriori copie. I video in streaming possono includere tecnologie di protezione da copia che impediscono la creazione di duplicati. In questi casi, la funzione di registrazione non è abilitata e viene visualizzato un messaggio di avviso.

Accesso ai dati

Philips si impegna a migliorare la qualità del prodotto e l'esperienza dell'utente Philips. Per comprendere il profilo d'utilizzo di questo dispositivo, nella memoria non volatile dello stesso vengono caricati dati/informazioni che consentono di identificare e rilevare eventuali guasti o problemi verificatisi durante il suo utilizzo. I dati memorizzati, ad esempio, riguardano la durata della riproduzione in modalità musicale, la durata della riproduzione in modalità di sintonizzazione, la frequenza con cui la batteria si è scaricata, ecc. I dati memorizzati non rilevano il contenuto o i supporti utilizzati sul dispositivo, né la sorgente dei download. I dati memorizzati nel dispositivo vengono recuperati e utilizzati SOLO se il dispositivo viene consegnato dall'utente al centro di assistenza Philips e SOLO allo scopo di agevolare il rilevamento e la prevenzione degli errori. I dati memorizzati saranno disponibili su richiesta dell'utente.

Monkey's Audio decoder

- ① The Monkey's Audio SDK and source code can be freely used to add APE format playback, encoding, or tagging support to any product, free or commercial. Use of the code for proprietary efforts that don't support the official APE format require written consent of the author.
- ② Monkey's Audio source can be included in GPL and open-source software, although Monkey's Audio itself will not be subjected to external licensing requirements or other viral source restrictions.
- ③ Code changes and improvements must be contributed back to the Monkey's Audio project free from restrictions or royalties, unless exempted by express written consent of the author.
- ④ Any source code, ideas, or libraries used must be plainly acknowledged in the software using the code.
- ⑤ Although the software has been tested thoroughly, the author is in no way responsible for damages due to bugs or misuse.

If you do not completely agree with all of the previous stipulations, you must cease using this source code and remove it from your storage device.

FLAC decoder

Copyright (C) 2000,2001,2002,2003,2004,2005,2006,2007,2008,2009 Josh Coalson

Redistribution and use in source and binary forms, with or without modification, are permitted provided that the following conditions are met:

- Redistributions of source code must retain the above copyright notice, this list of conditions and the following disclaimer:

- Redistributions in binary form must reproduce the above copyright notice, this list of conditions and the following disclaimer in the documentation and/or other materials provided with the distribution.
- Neither the name of the Xiph.org Foundation nor the names of its contributors may be used to endorse or promote products derived from this software without specific prior written permission.

THIS SOFTWARE IS PROVIDED BY THE COPYRIGHT HOLDERS AND CONTRIBUTORS "AS IS" AND ANY EXPRESS OR IMPLIED WARRANTIES, INCLUDING, BUT NOT LIMITED TO, THE IMPLIED WARRANTIES OF MERCHANTABILITY AND FITNESS FOR A PARTICULAR PURPOSE ARE DISCLAIMED. IN NO EVENT SHALL THE FOUNDATION OR CONTRIBUTORS BE LIABLE FOR ANY DIRECT, INDIRECT, INCIDENTAL, SPECIAL, EXEMPLARY, OR CONSEQUENTIAL DAMAGES (INCLUDING, BUT NOT LIMITED TO, PROCUREMENT OF SUBSTITUTE GOODS OR SERVICES; LOSS OF USE, DATA, OR PROFITS; OR BUSINESS INTERRUPTION) HOWEVER CAUSED AND ON ANY THEORY OF LIABILITY, WHETHER IN CONTRACT, STRICT LIABILITY, OR TORT (INCLUDING NEGLIGENCE OR OTHERWISE) ARISING IN ANY WAY OUT OF THE USE OF THIS SOFTWARE, EVEN IF ADVISED OF THE POSSIBILITY OF SUCH DAMAGE.

XPAT XML Parser

Copyright (c) 1998, 1999, 2000 Thai Open Source Software Center Ltd

Permission is hereby granted, free of charge, to any person obtaining a copy of this software and associated documentation files (the "Software"), to deal in the Software without restriction, including without limitation the rights to use, copy, modify, merge, publish, distribute,

sub-license, and/or sell copies of the Software, and to permit persons to whom the Software is furnished to do so, subject to the following conditions:

The above copyright notice and this permission notice shall be included in all copies or substantial portions of the Software. THE SOFTWARE IS PROVIDED "AS IS", WITHOUT WARRANTY OF ANY KIND, EXPRESS OR IMPLIED, INCLUDING BUT NOT LIMITED TO THE WARRANTIES OF MERCHANTABILITY, FITNESS FOR A PARTICULAR PURPOSE AND NON-INFRINGEMENT. IN NO EVENT SHALL THE AUTHORS OR COPYRIGHT HOLDERS BE LIABLE FOR ANY CLAIM, DAMAGES OR OTHER LIABILITY, WHETHER IN AN ACTION OF CONTRACT, TORT OR OTHERWISE, ARISING FROM, OUT OF OR IN CONNECTION WITH THE SOFTWARE OR THE USE OR OTHER DEALINGS IN THE SOFTWARE.

Riciclaggio del prodotto

Questo prodotto è stato progettato e realizzato con materiali e componenti di alta qualità, che possono essere riciclati e riutilizzati. Se su un prodotto si trova il simbolo di un bidone con ruote, ricoperto da una X, vuol dire che il prodotto soddisfa i requisiti della Direttiva Comunitaria 2002/96/CE.



Non smaltire questo prodotto con i rifiuti domestici. Informarsi sui regolamenti locali per la raccolta differenziata dei prodotti elettrici ed elettronici. Il corretto smaltimento dei prodotti usati contribuisce a prevenire potenziali effetti negativi sull'ambiente e sulla salute.

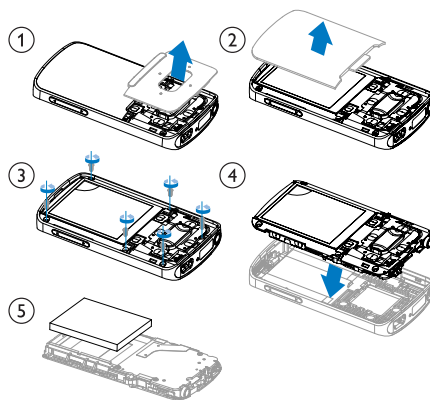
Avvertenza

- Per i prodotti con batterie integrate "non ricaricabili": la rimozione (o il tentativo di rimozione) della batteria rende nulla la garanzia. Questa procedura deve essere seguita solo al termine del funzionamento del prodotto.

Il prodotto contiene una batteria ricaricabile integrata che è soggetta alla Direttiva Europea 2006/66/EC e non può quindi essere gettata insieme ai normali rifiuti domestici.



Per garantire il funzionamento e la sicurezza del prodotto, portare sempre l'apparecchio presso un punto di raccolta o un centro di assistenza, dove un tecnico possa provvedere alla rimozione della batteria come mostrato di seguito:



Informarsi sui regolamenti locali per la raccolta differenziata delle batterie. Il corretto smaltimento delle batterie contribuisce a prevenire potenziali effetti negativi sull'ambiente e sulla salute.

Nota per l'Unione Europea

Questo prodotto è conforme ai requisiti sulle interferenze radio dell'Unione Europea.

2 Il nuovo VIBE

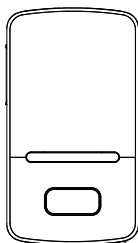
Su **VIBE**, è possibile effettuare le seguenti operazioni:

- Riprodurre brani musicali;
- Guardare filmati;
- Visualizzare immagini;
- Ascoltare audiobook;
- Sintonizzarsi sulla radio FM (disponibile su alcune versioni).

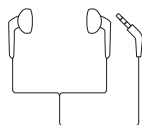
Contenuto della confezione

Verificare che la confezione contenga:

Lettores



Auricolari



Cavo USB



Guida di avvio rapido



Nota

- Le immagini sono a puro scopo esemplificativo. Philips si riserva il diritto di modificare il colore/design del prodotto senza preavviso.

Software caricato nel lettore

VIBE viene fornito con il seguente software:

- **Philips Songbird** (semplifica l'aggiornamento del firmware del lettore e gestisce la libreria multimediale sul computer e il lettore).

File caricati nel lettore

I seguenti file sono caricati su **VIBE**:

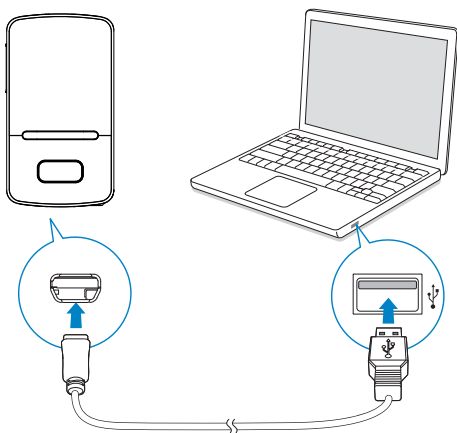
- Manuale dell'utente
- Domande frequenti

3 Guida introduttiva

Alimentazione

VIBE è dotato di una batteria integrata che può essere caricata attraverso la porta USB del computer.


Collegare VIBE a un computer usando un cavo USB, come illustrato.



Nota

- Quando si collega il sistema VIBE ad un computer, viene chiesto di selezionare: [Carica e trasferisci] o [Carica e riproduci].
- Nel caso in cui non venga effettuata alcuna scelta, il sistema VIBE seleziona automaticamente l'opzione [Carica e trasferisci].

Indicazione del livello della batteria

- Quando la batteria è scarica, l'icona relativa alla batteria scarica viene visualizzata ripetutamente.
- Quando il processo di ricarica è completo, viene visualizzato .


Nota

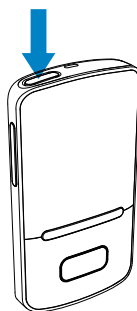
- Le batterie ricaricabili possono essere ricaricate per un numero limitato di volte. La durata e i cicli di ricarica della batteria variano in base all'uso e alle impostazioni.

Per preservare la carica della batteria ed aumentare il tempo di riproduzione, effettuare le seguenti operazioni su VIBE:

- Impostare il timer di retroilluminazione a un valore basso (selezionare * > [Impostazioni display] > [Timer retroilluminazione]).

Accensione o spegnimento del lettore

Tenere premuto  finché il lettore non si accende o si spegne.



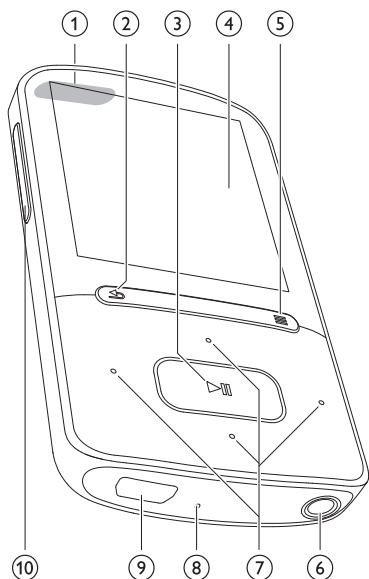
Standby e spegnimento automatici

Il lettore è dotato di una funzione di standby automatico e di spegnimento che consente di risparmiare la batteria.

Dopo 10 minuti di inattività (durante i quali non è in corso la riproduzione e non si preme alcun pulsante), il lettore si spegne.









4 Panoramica

Comandi



- | | | |
|----|--------------|---|
| 1 | | tenendolo premuto è possibile accendere/spegnere il lettore premendolo è possibile bloccare/sbloccare tutti i pulsanti |
| 2 | | premendolo è possibile tornare indietro di un livello tenendolo premuto è possibile tornare alla schermata principale |
| 3 | | premendolo è possibile selezionare le opzioni o avviare/mettere in pausa/riprendere la riproduzione |
| 4 | | display |
| 5 | | consente di visualizzare il menu delle opzioni |
| 6 | | Connettore per cuffia da 3,5 mm |
| 7 | | sull'elenco delle opzioni:
premendolo è possibile saltare all'opzione precedente/successiva |
| | | sulla schermata di riproduzione:
premendolo è possibile saltare all'opzione precedente/successiva
tenendolo premuto è possibile effettuare una ricerca nel file corrente |
| 8 | RESET | premere il fofoellino usando la punta di una penna a sfera se lo schermo non risponde alla pressione dei tasti |
| 9 | | Connettore USB per la ricarica ed il trasferimento dati |
| 10 | | premendoli è possibile aumentare/diminuire il volume tenendoli premuti è possibile aumentare/diminuire il volume rapidamente |

Schermata principale

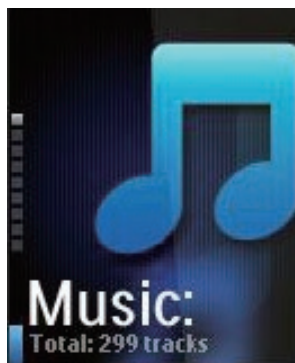
Menu	Modalità	Per
	Musica	riprodurre file audio
	Canali Rhapsody*	ascoltare gli elenchi dei canali scaricati e trasferiti attraverso il software Rhapsody
	Video	guardare filmati
	Immagini	visualizzare immagini
	Radio FM	sintonizzarsi sulla radio FM (disponibile su alcune versioni) registrare dalla radio FM (disponibile su alcune versioni)
	Vista cartelle	visualizzare file all'interno delle cartelle
	Impostazioni	personalizzare le impostazioni di VIBE
	In riproduzione	mostrare lo schermo di riproduzione corrente








Nota

- * I canali Rhapsody vengono inseriti nel menu principale dopo il collegamento di VIBE a un computer dotato del software Rhapsody. I servizi dei canali Rhapsody richiedono un account Rhapsody attivo e sono disponibili solo in alcuni paesi.



Navigazione dalla schermata principale



- Dalla schermata principale, è possibile accedere ai menu delle funzioni premendo i pulsanti di navigazione  /  e .
- Per tornare alle schermate precedenti, premere  ripetutamente; oppure tenere premuto  per tornare alla schermata principale.

Per passare dalla schermata di riproduzione alla schermata principale e viceversa Nella schermata principale

Durante la riproduzione radio o musicale


- Premere .
- In alternativa, premere  e selezionare **[In riproduzione]** oppure **[Ultima riproduzione]**.

Nella schermata di riproduzione

- Tenere premuto .


Selezione di un tema

Per selezionare un tema per il display

- Sulla schermata di riproduzione, premere  e selezionare **[Tema]**.


Blocco/sblocco dei tasti

Quando il lettore è acceso, utilizzare il blocco per evitare l'utilizzo accidentale.

- Premere brevemente  per bloccare o sbloccare i tasti.
 - ↳ Tutti i pulsanti, ad eccezione di quelli del volume, sono bloccati e sul display viene visualizzata l'icona di un lucchetto.

Accensione/spengimento dello schermo

Per risparmiare energia, lo schermo si spegne automaticamente dopo un intervallo predeterminato di tempo se

- non viene utilizzata alcuna nuova funzione sul sistema **VIBE**; e
- è stato selezionato un valore in  > **[Impostazioni display]** > **[Timer retroilluminazione]**.

Per uscire dalla modalità di risparmio energetico

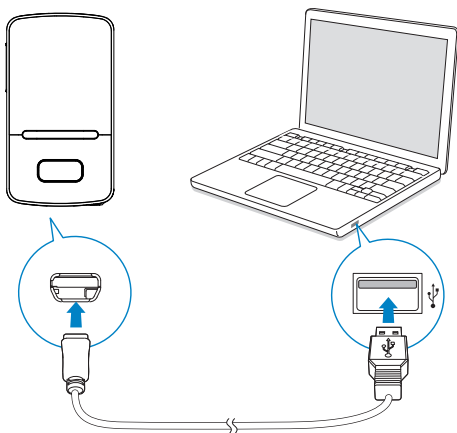
- Premere qualsiasi tasto.

5 Sincronizzazione con la libreria multimediale del computer

Con **Philips Songbird**, è possibile effettuare le seguenti operazioni:

- Gestire le proprie collezioni multimediali su un computer;
- Sincronizzare **VIBE** con la libreria multimediale del computer;
- Registrare **VIBE** su www.philips.com/welcome;
- Aggiornare il firmware di (vedere 'Aggiornamento firmware tramite Philips Songbird' a pagina 43)**VIBE**;
- Ripristinare **VIBE** (vedere 'Ripristino del lettore tramite Philips Songbird' a pagina 44).

Installazione di Philips Songbird



Prima installazione di Philips Songbird

Quando si collega **VIBE** al PC la prima volta, viene visualizzata una finestra pop-up:

- 1 Selezionare il paese di residenza e la lingua.
- 2 Seguire le istruzioni visualizzate sullo schermo per completare l'installazione.

Nota

- Per completare l'installazione è necessario acconsentire ai termini di licenza.

Se la finestra pop-up non viene visualizzata automaticamente:

- 1 Sul lettore, accertarsi di avere selezionato le opzioni seguenti:
 - In *** > [Preferenze connessione PC]**, selezionare **[MSC]**;
 - In *** > [Installaz. CD]**, selezionare **[Abilita]**.
- 2 Sul PC, selezionare **Risorse del computer** (Windows XP / Windows 2000) / **Computer** (Windows Vista / Windows 7).
 - ↳ Viene visualizzata l'unità **Philips Songbird**.
- 3 Per iniziare l'installazione, fare doppio clic sull'unità **Philips Songbird**.

Nota

- Per completare l'installazione è necessario acconsentire ai termini di licenza.
- Dopo l'installazione, viene attivata la modalità MTP per il collegamento del computer.

Raccolta dei file multimediali dal computer

Impostazione della cartella di controllo

Creazione di una cartella centrale

L'utente potrebbe desiderare che tutti i file multimediali vengano aggiunti automaticamente alla libreria una volta copiati in una cartella. Si consiglia quindi di creare una cartella centrale. In **Philips Songbird**, impostare la cartella centrale come cartella di controllo. Ogni volta che si avvia **Philips Songbird**, i brani vengono aggiunti a/rimossi da **Philips Songbird** così come si trovano nella cartella centrale.

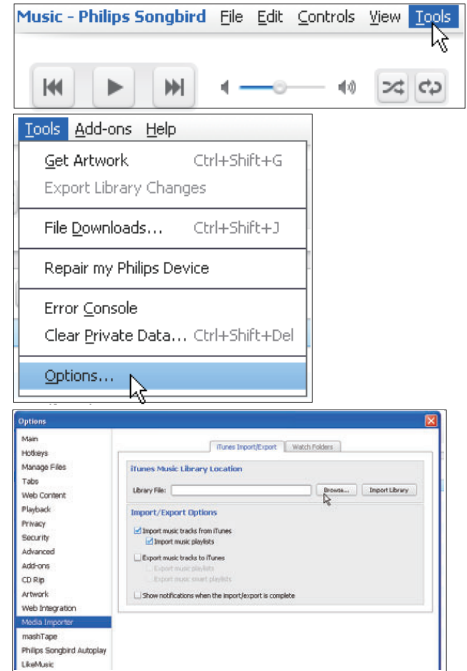
Sul PC, creare una cartella centrale per salvare tutti i file multimediali, per esempio, D:\File multimediali Songbird.

Primo lancio

La prima volta che si lancia **Philips Songbird** su un PC, effettuare le seguenti operazioni quando richiesto per importare i file multimediali esistenti in **Philips Songbird**:

- Selezionare la cartella multimediale di iTunes per importare una libreria iTunes esistente;
 - Selezionare la cartella centrale per eseguire la scansione ed importare i file multimediali esistenti.
- ↳ La cartella centrale è impostata come cartella di controllo di **Philips Songbird**.

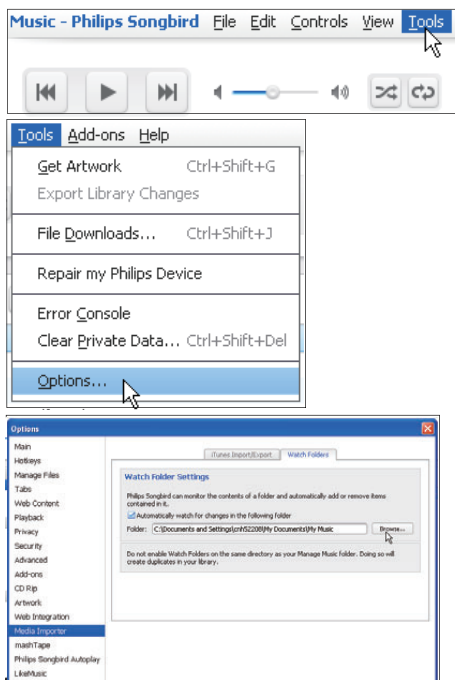
Impostazione della cartella multimediale di iTunes



- 1 In **Philips Songbird**, selezionare **Tools** (Strumenti) > **Options...** (Opzioni...)
- 2 Selezionare **Media Importer** (Sistema di importazione dei file multimediali), quindi la scheda **iTunes Importer** (Sistema di importazione dei file di iTunes).
- 3 Verificare la posizione e le opzioni della propria libreria.
- 4 Fare clic sul pulsante **Import Library** (Importa libreria) accanto alla posizione della libreria.
 - ↳ Il software importa la libreria iTunes in **Philips Songbird**.

Impostazione della cartella di controllo

In **Philips Songbird**, impostare la cartella di controllo nel seguente modo:



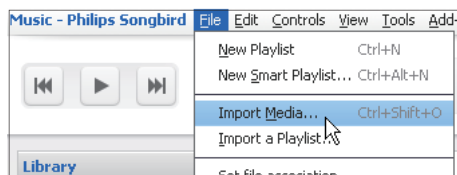
- 1 Selezionare **Tools** (Strumenti) > **Options** (Opzioni).
- 2 In **Options** (Opzioni), selezionare **Media Importer** (Sistema di importazione dei file multimediali). Quindi, selezionare la scheda **Watch Folders** (Cartelle di controllo).
- 3 In **Watch Folders** (Cartelle di controllo), spuntare la casella di controllo come illustrato.
- 4 Fare clic su **Browse** (Sfoglia) e selezionare la cartella centrale (ad es. D:\File multimediali Songbird) come cartella di controllo.
 - ↳ In **Philips Songbird**, i file multimediali vengono aggiunti o rimossi poiché si trovano nella cartella centrale della musica.

Importazione dei file multimediali

Importazione di file multimediali dalle altre cartelle

In **Philips Songbird**,

- selezionare **File** > **Import Media** (Importa file multimediali) per selezionare le cartelle sul PC.
 - ↳ I file multimediali vengono aggiunti in **Library** (Libreria).
- Oppure, selezionare **File** > **Import a playlist** (Importa una playlist) per selezionare le playlist sul PC.
 - ↳ I file multimediali vengono aggiunti in **Playlists** (Sequenze).



Acquisizione di contenuti da sorgenti online

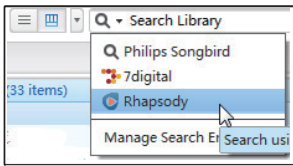
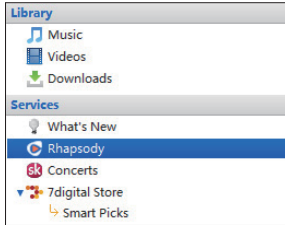
È possibile accedere e acquistare il contenuto da sorgenti online. I servizi online disponibili si trovano in **Services** (Servizi) nel pannello del selettore sorgente.

Nota

- Prima di scaricare o acquistare contenuti dai servizi online, abbonarsi al servizio online ed accedere al proprio account.
- Alcuni servizi sono disponibili solo per alcuni paesi.

Ricerca online

- 1 Selezionare un servizio online:
 - Selezionare un'opzione in **Services** (Servizi);
 - In alternativa, nel campo di ricerca, fare clic sulla freccia verso il basso per selezionare un servizio online.



↳ Si accede nella pagina Web della fonte online.

- 2 Cercare il file multimediale.
 - Se necessario, inserire una parola chiave nel campo di ricerca.

Riproduzione online

Nota

- Prima di riprodurre brani musicali da **Rhapsody**, abbonarsi al servizio e accedere al proprio account.

Sulla pagina Web **Rhapsody**

- Per riprodurre l'intera sequenza, fare clic su ► **Play All** (Riproduci tutti);
- Per riprodurre un brano, selezionarlo e fare clic sull'icona ► riportata accanto.

Key Tracks		Key A
Play/Add	Title	
▶ +	Play/Add All	
▶ +	Christmastime Is Here (Instrumental)	
▶ +	Christmas Eve / Sarajevo 12/24	
▶ +	Linus & Lucy	

Aggiunta di un brano a Philips Songbird

Per trasferire i brani da **Rhapsody** a **Philips Songbird**, aggiungere i brani a una sequenza in (vedere 'Creazione di sequenze in Philips Songbird' a pagina 18)**Philips Songbird**.

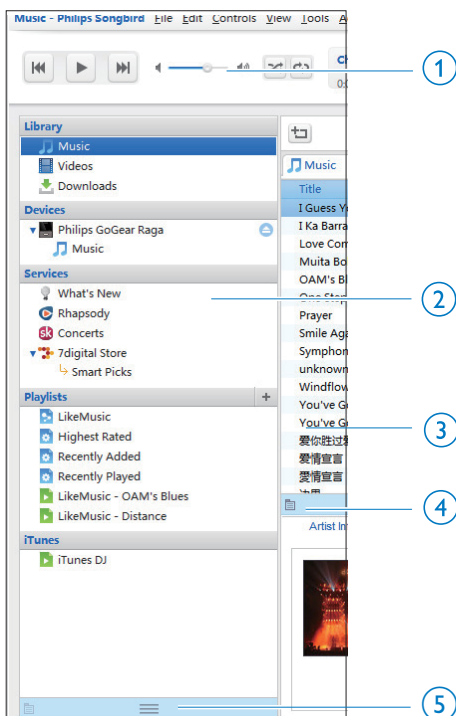
Sulla pagina Web **Rhapsody**

- Per aggiungere una sequenza intera a **Philips Songbird**, fare clic su **+Add All** (Aggiungi tutto);
- Per aggiungere un brano a **Philips Songbird**, selezionarlo e fare clic sull'icona + riportata accanto.

Key Tracks		Key A
Play/Add	Title	
▶ +	Play/Add All	
▶ +	Christmastime Is Here (Instrumental)	
▶ +	Christmas Eve / Sarajevo 12/24	
▶ +	Linus & Lucy	

Ricerca in Philips Songbird

Philips Songbird è strutturato come segue:



- ① **Pannello del lettore:** fare clic sui pulsanti per riprodurre i file multimediali nella libreria multimediale di **Philips Songbird**.
- ② **Pannello del selettore sorgente:** fare clic per selezionare una sorgente di contenuti; Fare clic su ►/▼ per mostrare o nascondere le sottosorgenti.
 - **Libreria:** la libreria multimediale di **Philips Songbird**;
 - **Devices (Dispositivi):** il lettore collegato al computer;
 - **Services (Servizi):** sorgenti multimediali online;
 - **Sequenze:** le sequenze che si creano o generano nella libreria multimediale di **Philips Songbird**.

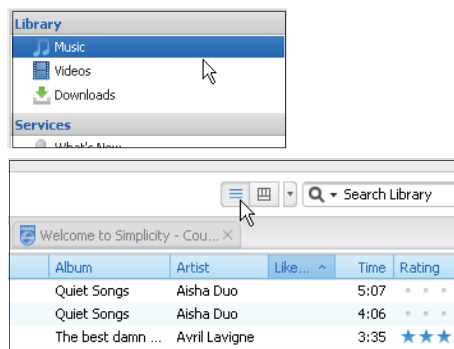
- ③ **Pannello dei contenuti:** visualizza i contenuti nella sorgente corrente dei contenuti.
- ④ **Pannello informazioni:** dalle sorgenti di Internet, MashTape può raccogliere le informazioni disponibili del file multimediale in riproduzione.
- ⑤ **Pannello copertine:** trascinare la freccia in su per visualizzare il pannello.

Ricerca per metadati

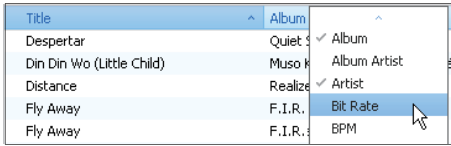
Nella libreria multimediale di **Philips Songbird**, i file multimediali sono ordinati in base ai metadati. Per cercare i file multimediali in base ai metadati, fare clic sull'icona per selezionare la visualizzazione a elenco o il pannello con i filtri.

Visualizzazione a elenco

Nella visualizzazione a elenco, i file multimediali sono elencati in base ai metadati.



Per selezionare i metadati da mostrare

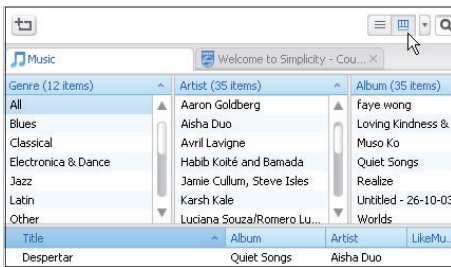


- 1 In **Libreria > Musica** o **Video**, fare clic col tasto destro sulla barra dei tag dei metadati.
↳ Viene visualizzato un elenco di tag di metadati.

- 2 Fare clic sul tag che si desidera visualizzare sulla barra dei metadati.

Visualizzazione pannello con filtri

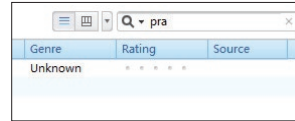
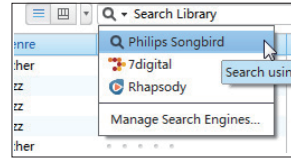
Nella visualizzazione del pannello con filtri, i file multimediali possono essere filtrati in base a tre tag di metadati.



Per selezionare un pannello con filtri

- 1 Fare clic con il tasto destro del mouse sulla barra dei tag dei metadati.
↳ Viene visualizzato un elenco di tag di metadati.
- 2 Fare clic sul tag che si desidera visualizzare sulla barra dei metadati.

Ricerca per parola chiave



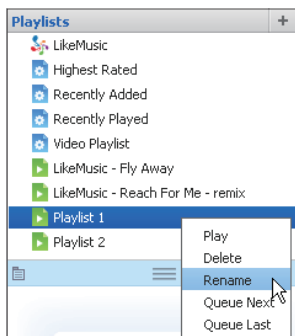
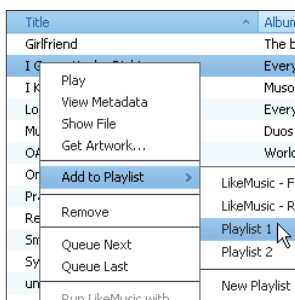
- 1 Nella casella di ricerca, fare clic sulla freccia giù per selezionare **Philips Songbird** come sorgente di contenuti.
- 2 Inserire la parola chiave nella casella di ricerca.
- 3 Premere il tasto **Invio**.
↳ Viene avviata la ricerca nella libreria.

Creazione di sequenze in Philips Songbird

Con una sequenza, è possibile gestire e sincronizzare brani secondo necessità.

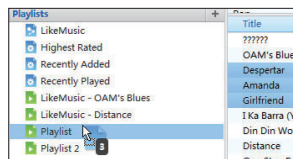
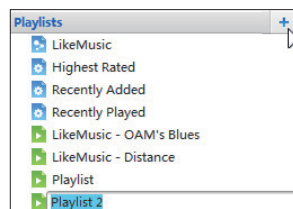
Creazione di una sequenza brani

Selezionare i brani che si desidera riprodurre.
 Aggiungere i brani a una sequenza.



- 1 In **Libreria** > **Musica**, selezionare i brani.
 - Per selezionare più brani, tenere premuto il tasto **Ctrl** mentre si fa clic sui brani.
- 2 Per aggiungere i brani a una sequenza:
 - Fare clic con il pulsante destro del mouse sui brani, quindi selezionare **Aggiungi a sequenza**.
 - Scegliere una sequenza;
 - ↳ I brani vengono aggiunti alla sequenza.
 - Per creare una sequenza, selezionare **New Playlist** (Nuova sequenza).
 - ↳ Viene creata una nuova sequenza per i brani.
 - ↳ In **Sequenze**, dare un nome alle sequenze.

In alternativa:
 Creare una sequenza. Aggiungere i brani selezionati alla sequenza



- 1 In **Sequenze**, fare clic su + per creare una sequenza.
 - ↳ Viene creata una nuova sequenza.
- 2 Nominare la nuova playlist come si preferisce.
- 3 Trascinare e rilasciare i file multimediali nella playlist.



Suggerimento

- Per trascinare e rilasciare più file contemporaneamente, tenere premuto il tasto **Ctrl** quando si fa clic sulle selezioni.

Creazione di sequenze LikeMusic

Con l'analisi **LikeMusic**, è possibile creare una sequenza da un brano d'origine.

LikeMusic analizza i brani della libreria e, in base alle caratteristiche musicali, crea dei legami. Questi legami consentono a **LikeMusic** di creare sequenze di brani che si accordano perfettamente dal punto di vista musicale. Quando si importano brani nella libreria musicale di **Philips Songbird**, viene avviata l'analisi **LikeMusic**. Quando viene completata l'analisi del brano, l'icona **LikeMusic** si illumina; se non è possibile completare l'analisi del brano, l'icona rimane grigia.

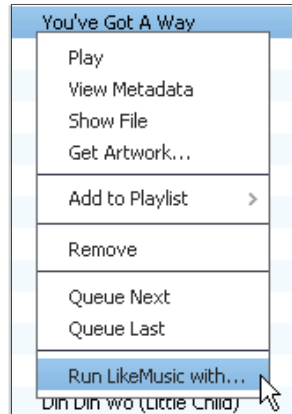


Scelta di un brano d'origine

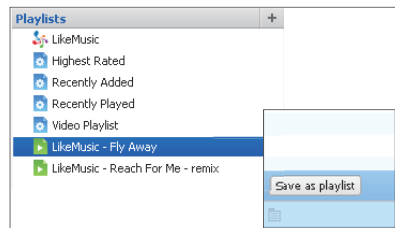
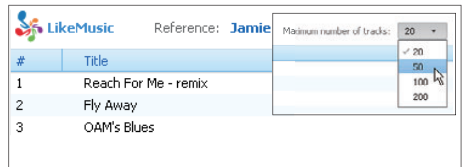
Accertarsi che il brano d'origine abbia completato l'analisi **LikeMusic**.

- In **Libreria > Musica**, fare doppio clic sull'icona blu **LikeMusic** del brano;

In alternativa:



- In **Libreria > Musica**, fare clic con il tasto destro su un brano e selezionare **Run LikeMusic with** (Esegui LikeMusic con).
 - ↳ Viene visualizzata una sequenza **LikeMusic** nella pagina **LikeMusic**.



Scelta del numero massimo di brani nella sequenza

- Selezionare un numero nell'elenco a discesa, come mostrato.

Salvare la sequenza LikeMusic

- Fare clic su **Save as playlist** (Salva come sequenza) nella pagina **LikeMusic**.
 - ↳ La sequenza **LikeMusic** viene salvata in **Sequenze**.

Salvataggio di una coda di riproduzione come sequenza

Creazione di una coda di riproduzione

- Trascinare i brani o le sequenze nel pannello **Play Queue** (Coda di Riproduzione).

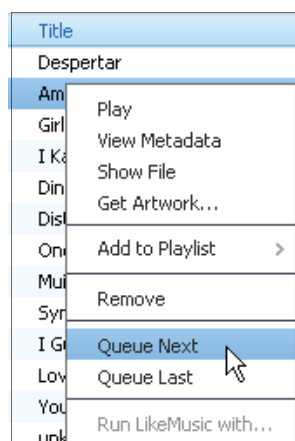


Salvataggio di una coda di riproduzione come sequenza

- Fare clic su **Salva**.
 - ↳ La coda di riproduzione viene salvata come sequenza sotto **Sequenze**.
- In **Sequenze**, dare un nome alle sequenze.

Aggiunta di brani all'inizio o alla fine della coda di riproduzione

- Per aggiungere brani all'inizio della coda di riproduzione, fare clic con il tasto destro del mouse sulle opzioni e selezionare **Queue Next** (Coda successiva);
- Per aggiungere brani alla fine della coda di riproduzione, fare clic con il tasto destro del mouse sulle opzioni e selezionare **Queue Last** (Coda finale);



Riproduzione di una sequenza

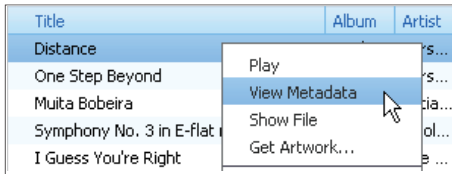
- Per riprodurre una sequenza intera, fare clic con il tasto destro del mouse sulla sequenza e selezionare **Riproduci**.
 - Per avviare la riproduzione da un brano, fare doppio clic su di esso.
- Per selezionare le opzioni di riproduzione, fare clic sui pulsanti sul pannello del lettore.

Gestione di file multimediali in Philips Songbird

Modifica dei metadati

Modificando le informazioni dei file (metadati o tag ID3), è possibile elencare automaticamente i file multimediali per titolo, artista, album e altre informazioni.

Dopo aver sincronizzato i file multimediali sul lettore, è possibile sfogliare la libreria multimediale per metadati.



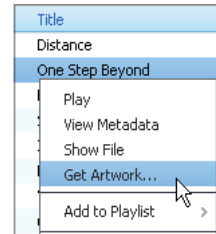
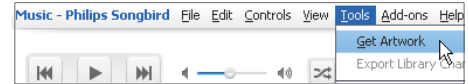
- 1 In **Library** (Libreria) > **Music** (Musica) o **Video** selezionare un file multimediale.
- 2 Fare clic con il tasto destro sul file per selezionare **View Metadata** (Visualizza metadati).
 - ↳ Una tabella di metadati viene visualizzata per modificare le informazioni.

Nota

- Per ordinare i file musicali da **Rhapsody**, modificare i metadati nella libreria multimediale di **Philips Songbird**. Le informazioni sui brani non vengono modificate sulla schermata di riproduzione.

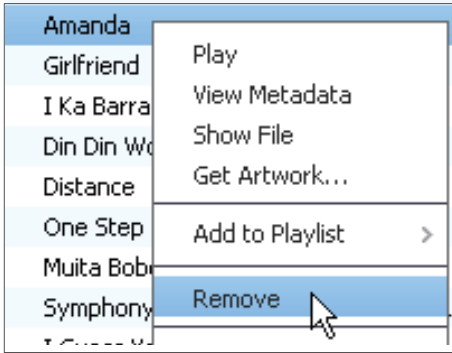
Ottenere le copertine degli album

Le copertine sono talvolta disponibili per i download di musica. Con **Philips Songbird**, è possibile inserire le copertine per i brani. Dopo aver sincronizzato i brani di alcuni lettori, è possibile sfogliare la libreria multimediale in base alle copertine.



- Su **Philips Songbird**, selezionare **Tools** (Strumenti) > **Get artwork** (Ottieni copertine).
 - ↳ Verranno cercate le copertine per tutti i titoli nella libreria.
- Fare clic con il tasto destro sui titoli selezionati e selezionare **Get artwork** (Ottieni copertine).
 - ↳ Verranno cercate le copertine per tutti i titoli selezionati.

Rimozione di file multimediali dalla libreria



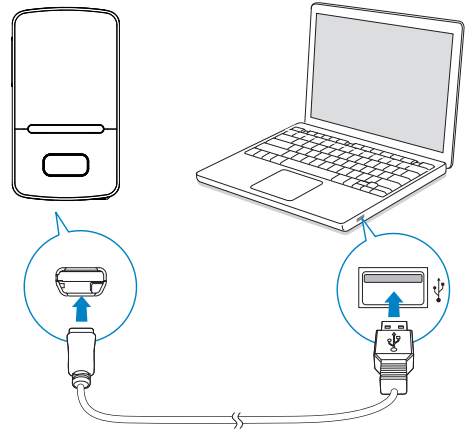
- 1 Fare clic con il tasto destro su un file multimediale. Selezionare **Remove** (Rimuovi).
- 2 Confermare come richiesto.
 - ↳ Il file selezionato viene rimosso dalla libreria e da tutte le playlist (per impostazione predefinita il file viene solo “rimosso”, non “cancellato”; il file rimane quindi nella posizione originale sul computer o sulla rete).



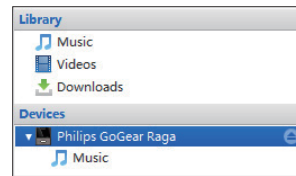
Suggerimento

- Per selezionare più file, tenere premuto il tasto **Ctrl** quando si fa clic sulle selezioni.
- Per selezionare più file consecutivi, tenere premuto il tasto **Maiusc** quando si fa clic sulle prime e sulle ultime selezioni.

Sincronizzazione del lettore con Philips Songbird



- 1 Dal computer, avviare **Philips Songbird**.
- 2 Collegare il lettore a un computer usando un cavo USB.
 - ↳ Su **Philips Songbird**, il lettore viene visualizzato quando riconosciuto dal computer:



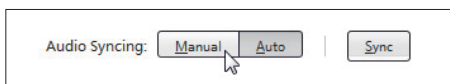
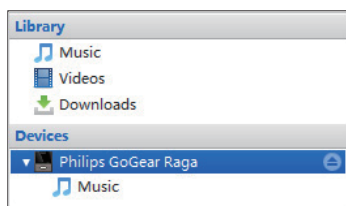
Selezione della sincronizzazione automatica o manuale

La prima volta che si collega il lettore a **Philips Songbird**, selezionare la sincronizzazione automatica come richiesto.

Il lettore si sincronizza con **Philips Songbird** automaticamente.

Se non è stata selezionata la sincronizzazione automatica, passare alla sincronizzazione manuale.

Per selezionare la sincronizzazione automatica o manuale

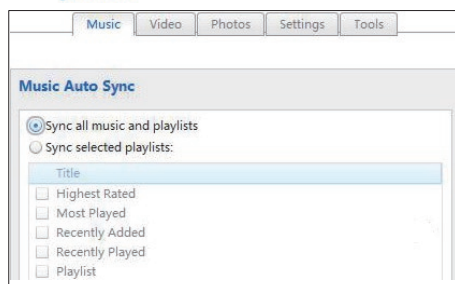
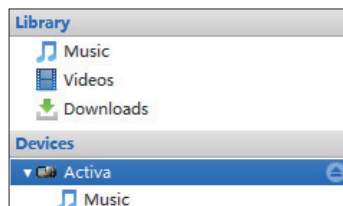


- 1 Selezionare il lettore in **Devices** (Dispositivi).
- 2 Selezionare **Manuale** o **Auto**.
- 3 Per confermare l'opzione, fare clic su **Apply** (Applica).

Sincronizzazione automatica

- Se è stata selezionata la sincronizzazione automatica, si avvierà automaticamente quando si collega il lettore a un computer;
- In caso contrario, selezionare il lettore in **Devices** (Dispositivi) e fare clic su **Sinc**.

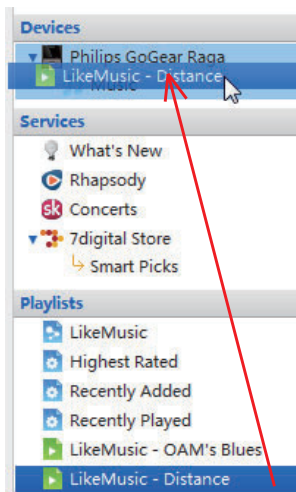
Per selezionare le impostazioni di sincronizzazione automatica:



- 1 Selezionare il lettore in **Devices** (Dispositivi).
- 2 Sulla finestra pop-up, fare clic sulla scheda **Music** (Musica) o **Video**.
- 3 Fare clic per selezionare un'opzione.

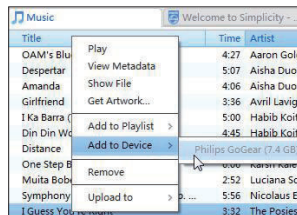
Sincronizzazione manuale

Per trasferire manualmente le sequenze selezionate



- 1 Selezionare le sequenze.
- 2 Trascinare le sequenze in **VIBE**.

Per trasferire manualmente i file multimediali selezionati



- 1 Sul pannello dei contenuti, fare clic con il tasto destro del mouse su un file multimediale selezionato.
- 2 Selezionare **Add to Device** (Aggiungi a dispositivo) > **VIBE**.
↳ I file selezionati vengono trasferiti su **VIBE**.



Suggerimento

- Per selezionare più file contemporaneamente, tenere premuto il tasto **Ctrl** quando si fa clic sulle selezioni.

6 Musica

Come trovare i file musicali sul lettore

Dopo aver sincronizzato il lettore con la libreria multimediale del computer, i file musicali si troveranno anche sul lettore.

Come trovare i file musicali in base alle informazioni sul brano

In **🎵**, i brani sono ordinati in base ai metadati o ai tag ID3 sotto le diverse raccolte: **[Tutti i brani]**, **[Artisti]**, **[Album]** o **[Generi]**.

[Tutti i brani]

- I brani sono ordinati in base al titolo in ordine alfabetico.

[Artisti]

- I brani sono ordinati in base all'artista in ordine alfabetico.
- Sotto ogni artista, i brani sono ordinati in base all'album in ordine alfabetico.

[Album]

- I brani sono ordinati in base all'album in ordine alfabetico.

[Generi]

- I brani sono ordinati in base al genere, come pop o rock.

Come trovare i file musicali in base a una sequenza

In **🎵** > **[Sequenze]**, si trova la sequenza trasferita dalla libreria multimediale del computer.

Come trovare i file musicali in base alla cartella di file

In **📁**, si trovano i file musicali in base alla cartella.

Per organizzare i file in base alla cartella

- 1** Collegare **VIBE** a un computer.
- 2** Sul computer, in **Disco locale** o **Computer**,
 - selezionare **VIBE** e creare le cartelle di file.
- 3** Sul computer, trascinare i file musicali nelle cartelle su **VIBE**.
 - In alternativa, trascinare le cartelle dei file dal computer a **VIBE**.

Superscroll

In un elenco di opzioni in ordine alfabetico, **Superscroll** consente di navigare le opzioni in base alla lettera iniziale.

- Tenere premuto **🔍** per avviare **Superscroll**.
 - ↳ Sullo schermo, è possibile visualizzare le iniziali delle opzioni correnti.



Riproduzione di musica

È possibile avviare la riproduzione da un brano o riprodurre tutti i brani di un album o di un artista.

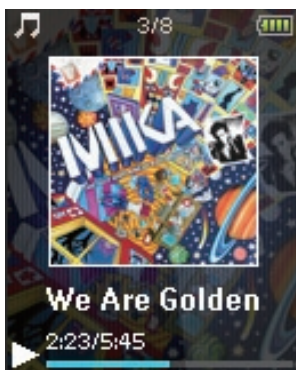
Per avviare la riproduzione da un brano

- 1 Selezionare un brano.
- 2 Premere ►|| per avviare la riproduzione.
 - ↳ La riproduzione inizia dal brano corrente.

Per riprodurre tutti i brani di un album o di un artista

- 1 Selezionare un album o un artista.
- 2 Premere ≡ > [Riproduci tutti].
- 3 Premere ►|| per avviare la riproduzione.

Nella schermata di riproduzione



- Premere ►|| per sospendere o riprendere la riproduzione.
- Per tornare alla schermata precedente, premere ↶.
 - ↳ La schermata di riproduzione viene visualizzata di nuovo qualche secondo più tardi.
 - ↳ Sulla schermata di riproduzione, sono visibili le informazioni sul file e lo stato della riproduzione.

Per selezionare un file musicale sulla schermata di riproduzione

- Premere più volte ◻◻ / ◻◻.

Per riavvolgere o mandare avanti veloce all'interno del brano corrente

- Sulla schermata di riproduzione, tenere premuto ◻◻ / ◻◻.

Riproduzione dalla stessa raccolta

Durante la riproduzione di un brano, è possibile passare a una raccolta dello stesso brano.

- 1 Sulla schermata di riproduzione, premere ≡ e selezionare [Modalità riproduzione].
- 2 In [Riproduci musica da...], selezionare [...questo artista], [...questo album] o [...questo genere]. Premere ►||.
 - ↳ Viene avviata la riproduzione in base all'artista, l'album o il genere attuale.

Per riprodurre tutti i brani sul lettore

- 1 Sulla schermata di riproduzione, premere ≡ e selezionare [Modalità riproduzione].
- 2 In [Riproduci musica da...], selezionare [Tutti i brani]. Premere ►||.

Selezione delle opzioni di riproduzione

Sulla schermata di riproduzione, premere ≡ per selezionare le opzioni di riproduzione, come la modalità di riproduzione, le impostazioni audio e il timer di spegnimento (vedere 'Impostazioni' a pagina 39).



Playlists

Sui lettori, è possibile trovare le seguenti sequenze:



- sequenze trasferite dalla libreria multimediale del computer;
- tre playlist-on-the-go per aggiungere brani sul lettore.

Aggiunta di brani a una playlist-on-the-go

Per aggiungere il brano attuale



- 1 Selezionare o riprodurre un brano.
- 2 Nell'elenco dei brani o sulla schermata di riproduzione
 - premere  e selezionare **[Aggiungi a sequenza]**.
- 3 Selezionare una playlist-on-the-go.
Premere .
↳ Viene salvato il brano corrente della sequenza.

Per aggiungere un album o un artista

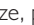

- 1 Selezionare un album o un artista.
- 2 Sull'elenco degli album o degli artisti
 - premere  e selezionare **[Aggiungi a sequenza]**.
- 3 Selezionare una playlist-on-the-go.
Premere .
↳ L'album o l'artista viene salvato nella sequenza.

Rimozione di brani da una playlist-on-the-go

Rimozione del brano corrente da una sequenza


- 1 Sulla schermata di riproduzione, premere  > **[Elimina da sequenza]**.
- 2 Selezionare una playlist-on-the-go.
Premere .
↳ Rimuovere il brano corrente dalla sequenza selezionata.

Rimozione di tutti i brani in una sequenza

- 1 Nell'elenco delle sequenze, premere  e selezione **[Elimina playlist]**.
- 2 Selezionare una playlist-on-the-go.
Premere .
↳ Vengono rimossi tutti i brani dalla sequenza.

Eliminazione di brani dal lettore

Per eliminare il brano corrente durante la riproduzione

- Sulla schermata di riproduzione, premere  e selezionare **[Elimina]**.
↳ Il brano corrente viene cancellato dal lettore.

7 Audiobooks

Andare in **M** > [Audiobook] per riprodurre gli audiobook nei formati audio scaricati da www.audible.com.

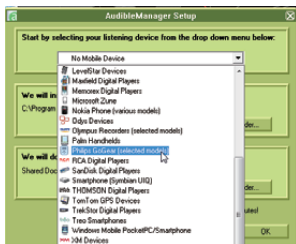
Sincronizzare gli audiobook sul lettore

Scaricare da www.audible.com il software **AudibleManager** e installarlo sul computer. Tramite il software, è possibile:

- Scaricare audiobook da www.audible.com sulla libreria del computer degli audiobook;
- Sincronizzare gli audiobook sul lettore.

Installazione di AudibleManager sul computer

- 1 Connettere il computer a Internet.
- 2 Da www.audible.com, scaricare il software **AudibleManager** per i lettori MP3/ MP4.
- 3 Installare il software sul computer:
 - Sullo schermo di configurazione, selezionare **Philips GoGear (solo alcuni modelli)** dall'elenco a discesa dei dispositivi di ascolto;



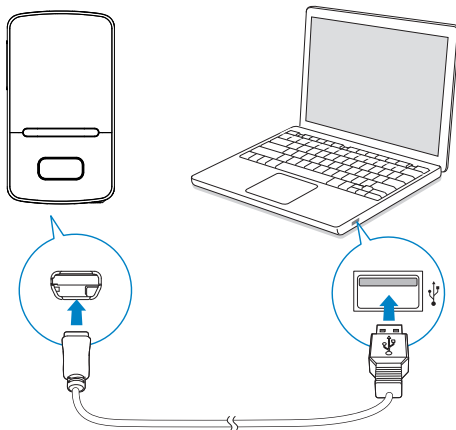
- Seguire le istruzioni sullo schermo per completare l'installazione.

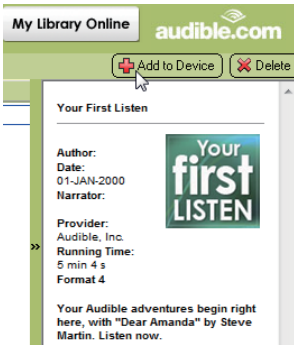
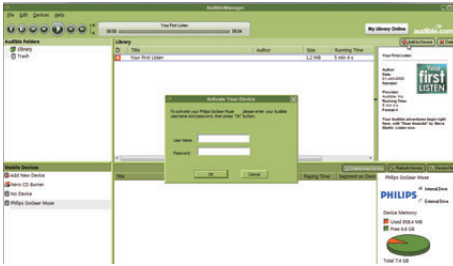
Download di audiobook sul computer

- 1 Connettere il computer a Internet.
- 2 Avviare **AudibleManager** sul computer.
- 3 Su **AudibleManager**, fare clic sul pulsante **My Library Online** (Libreria personale online) per collegarsi a www.audible.com.
- 4 Selezionare e scaricare gli audiobook:
 - Accedere al proprio account su www.audible.com;
 - Scaricare gli audiobook in formato **4** o **e**.
 - ↳ I libri scaricati sono aggiunti automaticamente alla libreria su **AudibleManager**.

Sincronizzazione con il lettore

- 1 Avviare **AudibleManager** sul computer.
- 2 Collegare il lettore al computer. Attendere che il lettore venga riconosciuto da **AudibleManager**.
 - Sul lettore, accertarsi di aver selezionato **[MTP]** in ***** > **[Preferenze connessione PC]**.
- 3 Su **AudibleManager**, fare clic su **Add to Device** (Aggiungi a dispositivo).
 - La prima volta che si collega il lettore a **AudibleManager**, attivare il lettore come richiesto.





Per controllare gli audiobook trasferiti sul lettore

Controllare il pannello del lettore su AudibleManager:

- Se necessario, fare clic su **Refresh Device** (Aggiorna dispositivo).

Come trovare audiobook sul lettore

In **🎵** > **[Audiobook]**, i file degli audiobook sono disposti per titolo o per autore.

[Libri]

- I libri sono ordinati in base al titolo in ordine alfabetico.

[Autori]

- I libri sono ordinati in base all'autore in ordine alfabetico.

Riproduzione di audiobook

- 1 Selezionare un libro.
- 2 Premere **▶▶** per avviare la riproduzione.
 - ↳ Sulla schermata di riproduzione, sono visibili le informazioni sul libro e lo stato della riproduzione.

Nella schermata di riproduzione

- Premere **▶▶** per sospendere o riprendere la riproduzione.
- Per tornare alla schermata precedente, premere **⏪**.

Per saltare titoli o sezioni durante la riproduzione,

- 1 Sulla schermata di riproduzione, premere **≡ >** **[Modalità navigazione]**. Selezionare **[Titoli]** o **[Sezione]**.
- 2 Sulla schermata di riproduzione, premere **🔍 / 🔍**.

Utilizzo di segnalibri

Su un audiobook, è possibile aggiungere fino a 10 segnalibri. Avviare la riproduzione dal tempo di riproduzione contrassegnato.


Per aggiungere un segnalibro,

- 1 Sulla schermata di riproduzione, premere **≡** e selezionare **[Segnalibri]** > **[Aggiungi segnalibro]**.
- 2 Selezionare una posizione.
 - ↳ Il tempo di riproduzione corrente viene aggiunto alla posizione nell'elenco dei segnalibri.


Per avviare la riproduzione da un tempo di riproduzione contrassegnato

- Sulla schermata di riproduzione, premere **≡** e selezionare **[Segnalibri]** > **[Vai a segnalibro]**. Selezionare un'opzione.
 - ↳ La riproduzione viene avviata da un tempo di riproduzione selezionato.

Per eliminare un segnalibro

- Sulla schermata di riproduzione, premere  e selezionare **[Segnalibri] > [Cancella segnalibro]**. Selezionare un'opzione.
 - ↳ Il tempo di riproduzione viene rimosso dall'elenco dei segnalibri.

Eliminazione degli audiobook dal lettore

- Sulla schermata di riproduzione, premere  > **[Elimina audiobook]**.
 - ↳ L'audiobook corrente viene cancellato dal lettore.

8 Video

Aggiunta di video al lettore

È possibile aggiungere video al lettore in due modi:


- attraverso Philips Songbird (vedere 'Sincronizzazione con la libreria multimediale del computer' a pagina 13),
- in Windows Explorer.

Per trasferire video in Windows Explorer


- 1 Collegare il VIBE al computer.
- 2 Sul computer, in **Disco locale** o **Computer**,
 - selezionare VIBE e creare le cartelle di file.
- 3 Sul computer, trascinare i file nelle cartelle su VIBE.
 - In alternativa, trascinare le cartelle dei file dal computer a VIBE.

Ricerca di video sul lettore


Ricerca di video per nome

- Selezionare .
 - ↳ I video sono ordinati per nome in ordine alfabetico.

Come trovare i video in base alle cartelle dei file

- Selezionare .
 - ↳ I video sono organizzati per cartelle di file come sul computer.

Riproduzione di video

- 1 Selezionare un video.
- 2 Premere  per avviare la riproduzione.
 - ↳ Il video viene riprodotto in modalità orizzontale.



Nella schermata di riproduzione

- Premere  per sospendere o riprendere la riproduzione.





Per selezionare un video sulla schermata di riproduzione

- Premere più volte  / .


Per riavvolgere o mandare avanti veloce all'interno del video corrente

- Sulla schermata di riproduzione, tenere premuto  / .

Selezione della luminosità

- 1 Sulla schermata di riproduzione, premere  e selezionare **[Luminosità]**.
- 2 Premere  e  per selezionare un'opzione.
- 3 Premere .

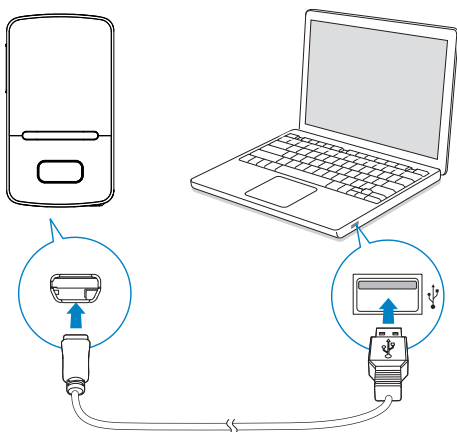
Cancellazione di video dal lettore

- 1 Selezionare o riprodurre un video.
- 2 Sull'elenco dei video o sulla schermata di riproduzione
 - premere  e selezionare **[Elimina video]**.
 - ↳ Il video corrente viene cancellato dal lettore.

9 Immagini


Aggiunta di immagini al lettore

- 1 Collegare il **VIBE** al computer.
- 2 Sul computer, in **Disco locale** o **Computer**,
 - selezionare **VIBE** e creare le cartelle di file.
- 3 Sul computer, trascinare i file nelle cartelle su **VIBE**.
 - In alternativa, trascinare le cartelle dei file dal computer a **VIBE**.




Come trovare immagini sul lettore


Come trovare immagini per nome

- Selezionare .
 - ↳ Le immagini sono elencate per nome in ordine alfabetico.



Come trovare immagini in base alle cartelle dei file

- Selezionare .
 - ↳ Le immagini sono organizzate per cartelle di file come sul computer.


Visualizzazione delle immagini

- Selezionare un'immagine. Premere  per visualizzare l'immagine a schermo intero.
 - ↳ L'immagine viene visualizzata in modalità orizzontale.

Nella schermata di riproduzione

- Premere  /  per selezionare un'immagine.

Avviare una presentazione

- Quando si visualizzano immagini a schermo intero, premere  per avviare una presentazione.
 - ↳ Le immagini vengono riprodotte una alla volta.

Selezione delle opzioni di riproduzione


Sulla schermata di riproduzione, premere  per selezionare le opzioni di riproduzione:

[Luminosità]	Selezionare la luminosità dello schermo.
[Timer retroilluminazione]	Selezionare un valore. Dopo l'intervallo di tempo selezionato, lo schermo si spegne automaticamente.

In **[Impostazioni presentaz.]**, selezionare le opzioni per la presentazione:

[Tempo per diapositiva]	Selezionare l'intervallo di tempo tra due diapositive.
[Ripeti]	Consente la riproduzione ripetuta delle immagini nella cartella corrente.
[Casuale]	Consente la riproduzione in ordine casuale delle immagini nella cartella corrente.

Eliminazione delle immagini dal lettore

- 1 Selezionare o riprodurre un'immagine.
- 2 Sull'elenco delle immagini o sulla schermata di riproduzione
 - premere  e selezionare **[Elimina immagine]**.
 - ↳ L'immagine corrente viene cancellata dal lettore.

10 Radio FM





Nota

- Per sintonizzarsi sulle stazioni radio, collegare gli auricolari forniti. Gli auricolari fungono da antenna. Per una migliore ricezione, muovere il cavo degli auricolari in varie direzioni.

Sintonizzazione su stazioni radio

Sintonizzazione automatica

La prima volta che ci si sintonizza sulla radio, la sintonizzazione automatica inizia a cercare le stazioni.

- 1 Dalla schermata principale, andare a  > **[Sintonizzaz. automatica]**.
 - ↳ Per impostazione predefinita, sono memorizzate fino a 30 stazioni preimpostate.
- 2 Premere  o  ripetutamente per selezionare una stazione preimpostata. Premere  per avviare la riproduzione.

Per selezionare una stazione preimpostata sulla schermata di riproduzione

- Premere più volte  o .








Suggerimento

- Quando ci si reca in un altro luogo (ad esempio una città o un paese nuovi), riavviare la sintonizzazione automatica per una migliore ricezione.

Sintonizzazione manuale

Utilizzare la sintonizzazione manuale per sintonizzarsi su una frequenza o una stazione.

- 1 Dalla schermata principale, andare a  > **[Sintonizz. manuale]**.
 - ↳ Ci si sintonizza sull'ultima stazione ascoltata.
- 2 Sulla schermata di riproduzione, tenere premuto  o .
 - ↳ Ci si sintonizzerà sulla successiva stazione disponibile dalla frequenza corrente.
 - Per una sintonizzazione ottimale, premere  o  ripetutamente.

Ascolto della radio FM

- 1 Selezionare > [Preimpostazioni].
- 2 Premere o ripetutamente per selezionare una stazione preimpostata. Premere per avviare la riproduzione.
 - Premere per selezionare un'altra stazione preimpostata da [Preimpostazioni]. Premere per avviare la riproduzione.
 - Sulla schermata di riproduzione, premere o per selezionare una stazione preimpostata.
- 3 Se necessario, tenere premuto o per sintonizzarsi su una stazione radio.
 - Per una sintonizzazione ottimale, premere o ripetutamente.

Per attivare/disattivare l'audio della radio

- Sulla schermata di riproduzione, premere .

Salvataggio delle stazioni preimpostate

Su VIBE, è possibile salvare fino a 30 stazioni preimpostate.

- 1 Sintonizzarsi su una stazione radio.
- 2 Sulla schermata di riproduzione, premere e selezionare [Salva in staz. preimp.].
- 3 Premere o per selezionare una posizione nell'elenco delle stazioni preimpostate. Premere .
 - ↳ La stazione corrente viene memorizzata nella posizione.

Per rimuovere la stazione preimpostata corrente

- 1 Sulla schermata di riproduzione, premere e selezionare [Rimuovi stazione preimp.].
 - ↳ Nell'elenco delle stazioni preimpostate, viene selezionata la stazione corrente.
- 2 Premere . Selezionare [Si].
 - ↳ La stazione corrente viene rimossa dall'elenco delle stazioni preimpostate.


Per rimuovere le stazioni preimpostate selezionate,

- 1 Nell'elenco delle stazioni preimpostate, premere o selezionare una stazione.
- 2 Premere e selezionare [Clear preset].
 - ↳ Nell'elenco delle stazioni preimpostate, la stazione viene selezionata.
- 3 Premere . Selezionare [Si].
 - ↳ La stazione selezionata viene rimossa dall'elenco delle stazioni preimpostate.




Per rimuovere tutte le stazioni preimpostate selezionate

- 1 Sull'elenco delle stazioni preimpostate, premere > [Cancella tutte le stazioni preimpostate].
- 2 Selezionare [Si].
 - ↳ Tutte le stazioni sono rimosse dall'elenco delle stazioni preimpostate.

11 RegISTRAZIONI

Andare su  > [RegISTRAZIONE FM] per ascoltare i programmi scaricati dalla radio FM.



RegISTRAZIONE dalla radio FM

- 1 Sintonizzarsi su una stazione radio.
- 2 Sulla schermata di riproduzione, selezionare [Inizia registrazione radio FM] per avviare la registrazione.
↳ Viene avviata la registrazione dalla radio FM.
- 3 Premere  per passare dalla pausa alla registrazione e viceversa. Premere  per interrompere la riproduzione.
- 4 Premere [Si] per salvare la registrazione.
↳ Le registrazioni vengono salvate su  > [RegISTRAZIONE FM]. (formato nome file: FMRECXXX.WAV, dove XXX è il numero della registrazione generato automaticamente).

Nota

- La funzione di registrazione dalla radio FM è disponibile solo su alcune versioni. Fare riferimento al menu su schermo del lettore per conoscere le opzioni disponibili.



Ascolto delle registrazioni della radio FM

- 1 In  > [RegISTRAZIONE FM], selezionare una registrazione.
- 2 Premere  per riprodurre la registrazione.


Per selezionare un file sulla schermata di riproduzione

- Premere più volte  / .

Per riavvolgere o mandare avanti veloce all'interno del file corrente

- Sulla schermata di riproduzione, tenere premuto  / .

Eliminazione delle registrazioni dal lettore

- 1 Selezionare o riprodurre una registrazione.
- 2 Nell'elenco delle registrazioni o sulla schermata di riproduzione
 - Premere  e selezionare [Elimina].
↳ La registrazione corrente viene eliminata dal lettore.


Per eliminare tutte le registrazioni sul lettore

- In [RegISTRAZIONE FM], selezionare [Elimina tutto].

Caricamento di registrazioni sul computer

- 1 Collegare il VIBE al computer.
- 2 Sul computer, in Disco locale o Computer,
 - selezionare VIBE;
 - in VIBE, selezionare le registrazioni in RegISTRAZIONI > FM.
- 3 Trascinare i file delle registrazioni su un percorso del PC.

12 Vista cartelle

Andare in  per visualizzare e riprodurre i file multimediali dalla libreria multimediale sul lettore.

Musica: per i file musicali sincronizzati sul lettore attraverso **Philips Songbird**;

Video: per i video sincronizzati sul lettore attraverso **Philips Songbird**;

Sequenze: per le sequenze sincronizzate sul lettore e le playlist-on-the-go create sul lettore.

SERVICE (SERVIZI): per gli audiobook sincronizzati sul lettore attraverso

AudibleManager, o i brani **Rhapsody** sincronizzati sul lettore attraverso il software **Rhapsody** .

Registrazioni: per le registrazioni della radio FM* eseguite sul lettore.

Per trovare i file trasferiti in Esplora risorse

- Individuare i file in Esplora risorse.



Nota

- *La funzione di registrazione della radio FM è disponibile solo per alcune versioni. Fare riferimento al menu su schermo del lettore per conoscere le opzioni disponibili.

13 Impostazioni

In  selezionare le opzioni per il lettore.

1 Premere  /  per selezionare un'opzione.

2 Premere  per confermare.

Modalità di riproduzione

In **[Modalità riproduzione]**, selezionare le modalità per la riproduzione della musica:

[Riproduci musica da...]

consente di passare a una raccolta dello stesso brano.

[Ripeti]

[Ripeti 1] consente di ripetere il brano corrente.

[Ripeti tutti] consente di ripetere tutte le canzoni nella cartella corrente.

[Casuale]

[On] consente di riprodurre tutte le canzoni nella cartella corrente in ordine casuale.

Se **[Ripeti tutti]** e **[Casuale]** risultano attivi,

- Tutte le canzoni nella cartella corrente saranno ripetute in ordine casuale.

Impostazioni audio

[FullSound] Ripristina i dettagli sonori perduti nella musica compressa (ad esempio, MP3, WMA).


[Equalizzatore] Definisce le impostazioni del suono come desiderato.

Nota



- L'equalizzatore viene disattivato quando si seleziona **FullSound**.

Timer di spegnimento

Accendere il timer di spegnimento. **VIBE** si spegnerà automaticamente dopo un determinato intervallo di tempo.

- In **[Timer di spegnimento]** > **[Imposta timer di spegnimento...]**, selezionare un'opzione. Premere .
↳ Dopo l'intervallo di tempo selezionato, il dispositivo si spegne automaticamente.

Dopo aver attivato il timer di spegnimento,

- Selezionare  > **[Timer di spegnimento]**;
- In alternativa, nella schermata di riproduzione musicale, premere  > **[Timer di spegnimento]**.
↳ È possibile vedere il tempo rimanente prima che il lettore sia spento.

Impostazioni del display

[Luminosità]	Consente di regolare la luminosità dello schermo.
[Tema]	Consente di selezionare il tema per il display.

Timer retroilluminazione

Lo schermo entra in modalità di inattività se sul lettore non viene utilizzata alcuna funzione. In modalità di inattività, al termine dell'intervallo di tempo selezionato, lo schermo si spegne automaticamente. Per risparmiare la carica della batteria, selezionare un valore basso per la durata di tempo.

Per impostare l'intervallo di tempo

- 1 Dalla schermata principale, selezionare *** > [Impostazioni display] > [Timer retroilluminazione]**.
- 2 Selezionare un intervallo di tempo.
↳ In modalità di inattività, al termine dell'intervallo di tempo selezionato, lo schermo si spegne automaticamente.



Suggerimento

- Per risparmiare energia, selezionare un valore basso.

Per uscire dalla modalità di risparmio energetico

- Premere qualsiasi tasto.

Salvaschermo

Se è stato selezionato un salvaschermo, questo viene visualizzato se lo schermo resta inattivo per l'intervallo di tempo predefinito.

Per selezionare un salvaschermo

- 1 Dalla schermata principale, selezionare *** > [Impostazioni display] > [Salvaschermo]**.
- 2 In [Salvaschermo], premere / e e per selezionare un'opzione:

[Nessuno]	mostra la schermata vuota.
[Orologio digitale]	mostra l'ora in formato digitale.
[Copertine album]	mostra la copertina del CD del brano corrente o l'ultimo brano riprodotto, se disponibile.
[Schermo spento]	spegne lo schermo.
[Modalità demo]	mostra le funzioni principali del lettore.

Per uscire dal salvaschermo

- Premere qualsiasi tasto.








Data e ora

Per impostare l'orologio

- Premere  /  e  per selezionare un'opzione:








[Impostazioni ora]

[Imposta formato ora] consente di selezionare l'ora in formato 12 o 24 ore

[Imposta ora] premere  /  ripetutamente o tenere premuto  /  per inserire l'ora e i minuti; premere  /  per selezionare la posizione dell'ora e dei minuti; premere  per confermare.

[Impostazioni data]

[Imposta formato data] consente di selezionare un formato per la data

[Imposta data] premere  /  ripetutamente o tenere premuto  /  per inserire i numeri; premere  /  per selezionare la posizione dei numeri; premere  per confermare.

Impostazioni per le presentazioni

[Tempo per diapositiva] consente di selezionare il tempo di riproduzione per ogni diapositiva.

[Ripeti] se attivato, consente di riprodurre tutte le diapositive ripetutamente.

[Casuale] se attivato, consente di riprodurre tutte le diapositive in ordine casuale.

Lingua

È possibile modificare la scelta della lingua in [Lingua].

Preferenze connessione PC

In [Preferenze connessione PC], selezionare in che modo il lettore è collegato a un computer: Il lettore consente di accedere da un computer attraverso la classe USB di archiviazione di massa o il protocollo MTP (Media Transfer Protocol).

[MSC] *consente al lettore anche di funzionare come unità **Philips Songbird**. Fare clic sull'unità **Philips Songbird** per avviare il programma di installazione sul computer.

[MTP] durante la sincronizzazione sul lettore, consente alla musica protetta da copyright di essere convertita nei formati riproducibili attraverso **Philips Songbird**.



Suggerimento

- *Verificare di aver selezionato [Abilita] in  > CD-ROM.

Informazioni

In **[Informazioni]**, è possibile visualizzare le seguenti informazioni sul dispositivo:

[Informazioni lettore]

[Modello:] nome completo del prodotto
Controllare il nome completo del prodotto quando si aggiorna il firmware dal sito Web di assistenza.

[Versione firmware:] versione firmware corrente
Controllare la versione firmware quando si aggiorna il firmware dal sito Web di assistenza.

[Sito di assistenza:] il sito Web che fornisce assistenza per il lettore

[Spazio su disco]

[Spazio libero:] spazio disponibile

[Spazio totale:] dimensioni della memoria

[Canzoni] spazio occupato da un brano

[Immagini] spazio occupato da un'immagine

[Video] spazio occupato da un video

[Tipo di file supportato]

[Musica] tipi di file musicali supportati

[Immagini] tipi di immagine supportati

[Video] tipi di video supportati

Formatta dispositivo

Formattare il lettore. Tutti i dati salvati sul dispositivo verranno rimossi.

- Selezionare **[Formatta dispositivo]** e quindi **[Sì]** come richiesto.

Impost. predefinite

In **[Impostazioni predefinite]**, è possibile ripristinare il lettore alle impostazioni di fabbrica. I file trasferiti sul lettore non vengono eliminati.

Programma di installazione su CD

Se è stata selezionato **[MSC]** in *** >**

[Preferenze connessione PC], vengono visualizzate le opzioni **[Installaz. CD]**.

In **[Installaz. CD]**, selezionare **[Abilita]** affinché il lettore possa funzionare come unità **Philips Songbird**. Fare doppio clic sull'unità per avviare il programma di installazione sul computer.



Suggerimento

- Dopo aver ripristinato il lettore, la partizione del CD-ROM e il software per l'installazione di Philips Songbird vengono rimossi dal lettore (vedere 'Ripristino del lettore tramite Philips Songbird' a pagina 44). In questo modo, è disponibile più spazio sul lettore.

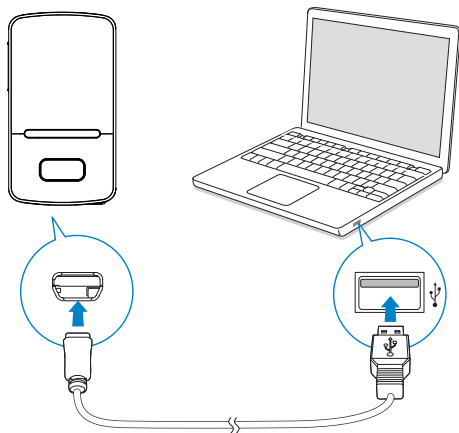
14 Aggiornamento firmware tramite Philips Songbird

VIBE è controllato da un programma interno chiamato firmware. Dall'acquisto del **VIBE**, potrebbero essere state rese disponibili versioni più recenti.

Attraverso **Philips Songbird**, è possibile controllare la disponibilità di aggiornamenti firmware e quindi installarli in **VIBE** tramite Internet.

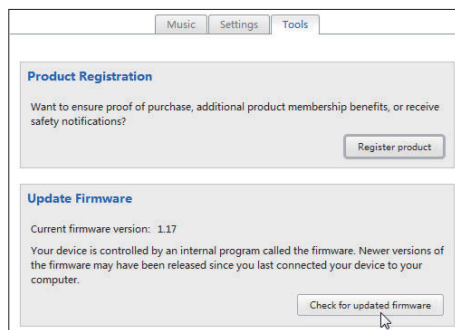
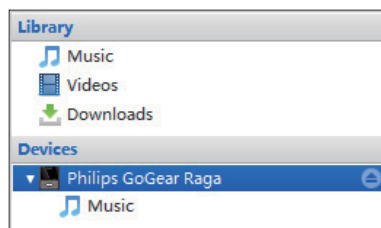
Suggerimento

- I file musicali non sono interessati dagli aggiornamenti firmware.



- 1 Verificare che il computer sia connesso a Internet.
- 2 Collegare **VIBE** al computer usando un cavo USB, come illustrato.
- 3 Dal computer, avviare **Philips Songbird**.
 - Se necessario, fare clic su **Start** > **Programmi** > **Philips** > **Philips Songbird**.

- 4 Fare clic su **VIBE** nel pannello del lettore. Successivamente, selezionare **Tools** (Strumenti) > **Check for updated firmware** (Verifica se è disponibile un firmware aggiornato) nella finestra pop-up.
 - ↳ **Philips Songbird** controlla gli aggiornamenti e installa il nuovo firmware da Internet (se disponibile).



- 5 Seguire le istruzioni a video.
 - ↳ Il download e l'installazione dell'aggiornamento firmware vengono avviati automaticamente.
 - ↳ Dopo l'aggiornamento firmware, **VIBE** si riavvia ed è pronto all'uso.

Nota

- Attendere che l'aggiornamento sia terminato, quindi scollegare **VIBE** dal computer.

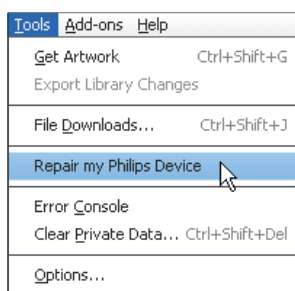
15 Ripristino del lettore tramite Philips Songbird

Se **VIBE** non funziona correttamente o il display si blocca, è possibile ripristinarlo senza perdere dati:

Come si ripristina VIBE?

- Inserire la punta di una penna o di un altro oggetto appuntito nel foro di reset posto sulla parte inferiore dell'unità **VIBE**. Tenere premuto fino a quando il lettore non si spegne.

Se in questo modo non si riesce a ripristinare il lettore, provare attraverso Philips Songbird:



1 Dal computer, avviare **Philips Songbird**.

2 In **Philips Songbird**,

- selezionare **Tools** (Strumenti) > **Repair my Philips Device** (Ripara il mio dispositivo Philips);
- selezionare **VIBE** nell'elenco a comparsa.

3 Collegare il lettore al computer.

- **Seguire le istruzioni a video su come collegare il lettore al computer.**

4 Attenersi alle istruzioni visualizzate per completare il ripristino.



Suggerimento

- Dopo aver ripristinato il lettore, la partizione del CD-ROM e il software per l'installazione **Philips Songbird** vengono rimossi dal lettore. In questo modo, è disponibile più spazio sul lettore.

16 Dati tecnici

Assorbimento

Alimentazione: batteria interna ricaricabile da 290 mAh ai polimeri di ioni di litio

Tempo di riproduzione¹

- musica (.mp3): fino a 25 ore (**FullSound** disattivato); fino a 13 ore (**FullSound** attivato)
- video (.mp4): fino a 5 ore
- radio FM: fino a 12 ore

Software

Phillips Songbird: per aggiornare il firmware e trasferire³ i file musicali

Connettività

Auricolari con jack da 3,5 mm

USB 2.0 ad alta velocità

Audio

Separazione canali: > 45 dB

Risposta in frequenza: 80 - 18.000 Hz

Potenza in uscita: 2 x 2,4 mW

Rapporto segnale/rumore: > 84 dB

Riproduzione audio

Formati supportati:

Velocità di trasmissione	Velocità di campionamento
--------------------------	---------------------------

MP3:

8 - 320 kbps e VBR	8, 11.025, 16, 22.050, 32, 44.1, 48 kHz
--------------------	---

WMA:

5 - 320 kbps	8, 11.025, 16, 22.050, 32, 44.1, 48 kHz
--------------	---

FLAC:

fino a 1,1 Mbps	48 kHz
-----------------	--------

APE:

fino a 1,3 Mbps	48 Khz
-----------------	--------

Riproduzione video

Formati supportati:

MJPEG (.mp4)

Visualizzazione immagini

Formati supportati:

JPEG

BMP

Supporti di archiviazione

Capacità di memoria integrata²:

Flash NAND SA3VBE04 da 4GB

Flash NAND SA3VBE08 da 8GB

Flash NAND SA3VBE16 da 16 GB

Flash NAND SA3VBE32 32 GB

Display

LCD a colori da 128 x 160 pixel



Nota

- ¹ Le batterie ricaricabili possono essere ricaricate per un numero limitato di volte. La durata e i cicli di ricarica della batteria variano in base all'uso e alle impostazioni.
- ² 1 GB = 1 miliardo di byte; la capacità di archiviazione disponibile è inferiore. La capacità di memoria totale potrebbe non essere disponibile in quanto parte della memoria è destinata al lettore. La capacità di memorizzazione si basa su una durata di 4 minuti per brano e codifica MP3 a 128 kbps.
- ³ La velocità di trasferimento dipende dal sistema operativo e dalla configurazione software.

Requisiti di sistema

- Windows® XP (SP3 o superiore) / Vista / 7
- Processore Pentium III 800 MHz o superiore
- 512 MB di RAM
- 500 MB di spazio libero sull'hard disk
- Connessione a Internet
- Microsoft® Internet Explorer 6.0 o versioni successive
- Unità CD-ROM
- Porta USB

